



青葉区マスコット なしかちゃん



特集

風水害に備える



区の状況

青葉区は崖地と河川に要注意!

丘の多い青葉区では、崖崩れや土石流、地すべりなどの土砂災害の発生するおそれがある「土砂災害警戒区域」が135か所指定されています。

また、青葉区には5つの河川が流れています。河川は短時間で大雨が降った場合、10分～20分で急激に増水することがあるため注意が必要です。

崖崩れの発生原因

崖崩れは、地中にしみ込んだ水分が地盤を緩め、斜面が崩れ落ちる現象です。小雨でも数日前に大雨が降り、地中の水分量が増えていると発生する場合があります。



「いざ」という時のために
日頃から備えましょう

出典:(一財)消防防災科学センター <https://www.isad.or.jp/>

事前準備編

秋頃にかけて、大雨や台風が発生しやすい時期です。大雨や台風などによる浸水や崖崩れから身を守るため、自宅付近の災害リスクを確認しておきましょう。非常時の持出品の用意、停電対策など、事前に備えておくことが大切です。

「青葉区民防災必携」を活用して 自宅付近の災害リスクを知ろう



「青葉区民防災必携」を配布しています。避難場所や土砂災害警戒区域、洪水浸水想定区域(2日間で405ミリ以上)など、防災情報を掲載しています。自宅付近に災害のリスクがないか事前に調べておきましょう。

●「青葉区民防災必携」は区役所4階71番窓口で配布しています。

インターネットで調べるなら 「わいわい防災マップ」

住所を検索して災害リスクを調べることができます。

わいわい防災マップ 検索Q



「青葉区防災アプリ」をインストールして 緊急情報を受け取る準備をしよう



災害・気象情報

FMサールの無料アプリから、区内の災害・気象情報などの緊急情報をいち早く受信できます。プッシュ配信により通知が届きます。

アプリを無料でダウンロード

FMサール 検索Q

FMプラプラ 検索Q

※アプリのダウンロード、ラジオの聴取等にかかるインターネットの使用料・通信料が別途必要です。(アプリは無料)



自宅の安全対策のために
必要なものを事前に
用意しておこう!



自宅の安全対策や備え

家の外

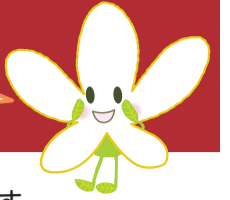
- 風で飛ばされそうな物はしっかりと固定するか、家の中へ格納する
- こまめに剪定をし、枝折れを減らす

家の中

- 飛散防止フィルムなどを窓ガラスに貼り、万が一の飛来物に備えて、カーテンやブラインドを下ろしておく
- 窓や戸戸はしっかりと鍵をかけ、必要に応じて補強する
- 停電に備えて携帯電話やモバイルバッテリーを充電しておく
- 断水に備えて飲料水を確保するほか浴槽に水を張るなどし、生活用水を確保する

あなたの避難が 周りの人の命を救います！

豪雨で避難した人の多くは、周りの人が避難したことをきっかけにしているんだって。
あなたが避難することで近くの誰かを助けられるかもしれないよ！



避難行動編

大雨などにより、災害が発生する危険性が高まった時に区役所から「避難情報」を発令します。情報を確認したら、指定緊急避難場所に避難するなど速やかに適切な行動をとりましょう。

「風水害時の避難場所」 指定緊急避難場所とは？

河川氾濫による浸水や崖崩れの危険から一時的に逃れるための場所です。避難情報が発令された場合に、災害規模や状況に応じ、選定して開設します。



事前に知り合いや親戚の家に行くことも避難になるよ。早めに判断することがとても大切！

避難場所は状況に応じて開設するよ。大雨の時はあっという間に水位が上がることがあるので開設場所を早めに確認してね。

こまめに情報収集しましょう！

まずは、区役所から避難情報の発令や指定緊急避難場所の開設情報が発表されているかをチェックしましょう。最新の災害情報をこまめに確認することが大切です。

確認しておきたい情報	どこでチェックできる？
気象警報・注意報	テレビ・ラジオ、気象庁ホームページ 青葉区防災アプリ など
避難情報	テレビ・ラジオ、市・区役所ホームページ 青葉区防災アプリ など

避難の方法を考えよう

雨風が強くなったり、夜間になると避難が難しくなります。身の危険を感じる前に早め早めに行動しましょう。また、屋外へ避難することがかえって危険と感じる場合は、次のような避難行動をとりましょう。



問 庶務係 ☎ 978-2213 fax 978-2410

※風水害への備えについては10ページも併せてご確認ください。

消防団員募集



消防団は、普段自分の職業や学業を持ちながら地域の防災リーダーとしての役割を担っています。平常時には地域の防火・防災の担い手として、災害発生時には、消火・警戒などの消防活動を行っています。青葉消防団では将来の担い手となる多様な人材を募集しています。多くの女性団員や学生団員も活躍中です！あなたも一緒に活躍しませんか。

対象 ●18歳以上で区内在住・在勤・在学の人
(外国人の皆さんも大歓迎！)



消防団に関する詳細、入団申込みは横浜市 [横浜市消防団](#) 検索

6代目 青葉消防団長就任のご挨拶

青葉区の皆さま
4月1日をもちまして、青葉消防団長に就任しました横溝です。

私は入団から32年目を迎える年に団長という重責を担うことになりました。

より一層気を引き締めていく所存です。よろしくお願いいたします。

横溝 尚樹団長



女性消防団員活躍中!!

昨年11月、「第24回全国女性消防操法大会」が横浜赤レンガ倉庫で開催されました。青葉消防団からは4人の女性消防団員が大会の支援活動を行いました。

各地から参加している団員に横浜の素晴らしさも味わっていただくことができました。

私たちが気持ちを新たにがんばります！

操法を終えた後の選手たちの涙をみて感動しました。



青葉区の女性消防団員

問 青葉消防署 ☎/fax 974-0119

アイコンの見方(各ページ共通) 必要事項 必要事項(行事名、〒住所、氏名(ふりがな)、電話番号、往復はがきの場合は返信面) 〒〒住所 氏名(ふりがな) 電話(番号) ファクス(番号) Eメール(アドレス) 年齢 窓 窓 HP ホームページ 往 往復はがき は はがき 返 返信用はがき持参 (着) 必着 (消) 消印有効 先 先着 抽 抽選 直 当日直接 日 日時・期間 会 会場 コ コース 対 対象・定員 費 費用 持 持ち物 講 講師・出演者 内 内容 保 保育 申 申込み 問 問合せ 毎月11日以降のお知らせを掲載しています。先着順のものは、毎月11日から受け付けます。このページ以降特に記載のないものは、参加料無料です。



新型コロナウイルス感染症の拡大防止の取組に伴い、休館・中止・延期になる場合があります。施設の開館状況やイベントの開催状況は、事前にホームページや問合せ先に確認してください。

区民利用施設等の休館について▶



今月のお知らせ

AOBA INFORMATION

青葉区役所の開庁時間は8時45分～17時です。

募集・案内

企画調整係 978-2216 fax 978-2410

令和2年度 青葉区 運営方針を策定しました

「住みつづきたい・住みたいまち」青葉の実現

横浜市の区や局では、1年間の基本目標と、その目標を達成するための施策や組織運営の方向性を明確にして、組織一丸となって取り組むために、毎年「運営方針」を定めています。詳細は、青葉区HPをご覧ください。

青葉区 運営方針 検索

あおばマルシェの開催

6月18日(木)12時～15時(売切れ次第終了) 区役所1階区民ホール ※区役所駐車場は有料です。

小学生のためのエコ・デイキャンプ2020

ソーラーフッカー製作&太陽光調理 8月2日(日)10時～15時 ころがね青少年野外活動センター 区内在住・在学の小学生30人(1・2年生は保護者同伴) 小学生1,000円、保護者500円 6月11日～7月12日の期間に、HPか、

必要事項、学校名、学年、性別、アレルギーの有無と詳細、参加する保護者名を明記し、Eメールでおおば学校支援ネットワーク(minnanomanabi@aoba.schoolsupport.net)へ。抽 NPO法人あおば学校支援ネットワーク 070-6974-0184



子育て

子育て支援担当 978-2456 fax 978-2422 健康づくり係 978-2441 fax 978-2419

どにち☆ひろば(A)(原則参加費無料!) たまプラザ地域ケアプラザ 6月15日から青葉区HP先

食育講座(予約不要)(B)

福祉保健センター1階⑩番 持 母子健康手帳 ●プレ離乳食(4か月児健診と同日開催) 6月30日、7月7日(火)各14時20分～15時 5～6か月児と保護者 ●パクパク幼児食(1歳6か月児健診と同日開催) 6月18日・25日、7月2日(木)各14時～15時 1～2歳児と保護者 ●幼児期の食育体験(3歳児健診と同日開催) 6月19日・26日、7月3日(金)各14時～15時 3歳～未就学児と保護者

こどもの食生活相談(B)

7月1日(水)9時～11時(相談時間30分程度) 福祉保健センター1階⑩番 離乳食～学齢期の子の保護者 健康づくり係(978-2441 fax 978-2419)へ。

パパの子育て教室(A)

土曜開催 日曜開催 7月4日(土)受付9時30分～40分(終了11時30分) 7月12日(日)受付9時20分～30分(終了12時) ①ラファール ②ピオラ市ケ尾地域ケアプラザ 区内在住ではじめて父親・母親(妊娠27～35週)になる人 ①20組 ②25組 6月15日までに青葉区HP抽

なしかちゃんくらぶ(A)

7月10日(金)10時～11時15分(受付9時40分から) 福祉保健センター1階 1歳7か月～2歳児と保護者 15組(妊婦不可、2回まで参加可) 6月20日までに青葉区HP抽

親子ショートテニス教室

7月11日(土)9時～11時 青葉スポーツセンター 区内在住・在学の小学生と保護者 15組30人 1組 1,200円 必要事項、学年、性別を明記し、往 青葉区公式テニス協会内ショートテニス事務局 塚原(〒227-0035 すみよし台17-40)へ。6月25日(着)抽 問 覆 973-0553

乳幼児歯科相談(A)

7月27日(月)13時30分～14時45分

福祉保健センター1階⑩番 0歳～未就学児 25人 子育て支援担当 (978-2456 fax 978-2422)へ。先

福祉・保健

ひきこもり等の困難を抱える若者の専門相談

6月22日、7月13日(月)各13時30分～16時20分 福祉保健センター2階相談室 子育て子ども・家庭支援相談 (978-2460 fax 978-2422)へ。

親あるうちのライフデザインセミナー

6月30日(火)13時30分～15時30分 7月18日(土)9時30分～11時30分 ①鴨志田地域ケアプラザ ②青葉公会堂 ①40人 ②50人 6月11日～24日 7月1日～10日に、EメールかFAXでおおば地域活動ホームすてっぴ (988-0222 fax 985-1588)へ。先

がん検診の日程【肺がん検診】

7月3日(金)午前(予約時に時間指定) 福祉保健センター 680円(※) 6月19日～26日に、Eメールで健康づくり係 (978-2438～41)へ。定員になり次第締切り。※無料になる場合があります。要問合せ 健康づくり係 978-2438～41 fax 978-2419

施設からのお知らせ

特に記載のないものの問合せ、申込みは各施設へ。

移動図書館「はまかせ号」

本の予約・問合せは中央図書館サービス課 262-0050 fax 231-8299 ※荒天中止(13時30分以降サービス課へ電話確認を)

①奈良町第三公園 ②奈良山公園

6月23日、7月7日(火)①各14時20分～14時50分 ②各15時20分～15時55分

青葉公会堂

〒225-0024 市ケ尾町31-4 978-2400 fax 978-2420 休館日:毎月第3月曜(祝日の場合は翌日)

6月11日からEメールかFAXか必要事項を明記し、FAX先(★希望回 ★人数も明記)

マジック教室

7月25日(土)10時～12時 20人 500円

絵本作り教室

7月26日(日)10時30分～12時30分 20人 1,000円(材料費含む)

たいこ体験教室

8月13日(木)①10時～11時 ②13時～14時 年長～小学生 各15人 各800円★

親子茶道教室

8月22日(土)・23日(日)9時30分～11時30分 全2回 親子 10組20人 1人1,600円(全回分) ※1人参加可★

もえぎ野地域ケアプラザ

〒227-0044 もえぎ野4-2 974-5402 fax 974-5405 休館日:毎月第3月曜

「車椅子レクダンス」ボランティア募集

7月15日(水)14時～15時30分 持 上履き、履きなれた靴 申請で認定NPO法人日本車椅子レクダンス協会横浜青葉支部長 但馬(080-5405-6714)へ。

鴨志田地域ケアプラザ

〒227-0033 鴨志田町547-3 961-6911 fax 960-6011 休館日:毎月第3月曜

鴨ジュニア★イングリッシュ

7月9日(木) ※以降、原則毎月第1～3木曜①15時30分～16時20分 ②16時30分～17時20分 小学校2～6年生 各8人 2,000円(ひと月分、テキスト代別途) 6月11日からEメールかFAX先

ころがね青少年野外活動センター

〒225-0025 鉄町1380 973-2701 fax 972-1093 休館日:6月1日・29日(月)

すくすくアウトドアクラブⅡ

9月23日(水)14時30分～16時ほか

全6回 4～6歳児と保護者 10組20人 2人1組6,600円(全回分) 申請HPか必要事項、年齢、学年、性別を明記し、往 6月25日～7月9日(消)抽 ※詳細は要問合せ

青葉区民文化センター フィリアホール

〒227-8555 青葉台2-1-1 985-8555 fax 985-8560 休館日:毎月第3水曜 定員:500人 未就学児不可 982-9999

マルツィン・ディラ ギター

9月14日(月)11時30分開演 全席指定1,500円 申請HPかHP

南 紫音バイオリン・リサイタル

9月26日(土)17時開演 5席:4,000円 A席:3,000円 申請HPかHP

横浜市民ギャラリーあざみ野

〒225-0012 あざみ野南1-17-3 (アートフォーラムあざみ野内) 910-5656 fax 910-5674 休館日:毎月第4月曜

宮内由梨展

7月8日(水)まで

井口直人展

7月26日(日)まで

青葉区地域子育て支援拠点

ラファール 〒227-0062 青葉台1-4[6階] 981-3306 fax 981-3307

ラファールサテライト 〒225-0024 市ケ尾町1152-25[1階] 979-1360 fax 979-1361 休館日:日・月曜、祝日

* 印講座への参加は、ラファールへの登録・「ひろば」受付を済ませてから

* パパと遊ぼう「ラフリンピック」(運動会ごっこ)

6月13日(土)13時30分～14時 6月20日(土)13時30分～14時 未就学児と父親 申請HPか窓

* プレママ向け企画

①ティータイム ②おなかの赤ちゃんへ～絵本ほか～ ③見学デイ 6月16日(火)11時～11時40分 6月26日(金)14時～15時 7月1日(水)11時30分～13時(出入り自由) ①②前日までにEメールか窓 ③直

* 公園へGO!

6月18日(木)10時30分から ①からつつじが丘第2公園へ(集合: 1階エレベーターホール) ②から市ケ尾第3公園へ(集合: 情報コーナー前) 申請直

* 多文化サロン Let's talk together!

6月19日(金)10時30分から 海外出身で子育て中の親子 People from all over the world 申請HPか窓

横浜子育てサポートシステム 入会説明会

6月27日(土)10時30分～11時30分 子どもを預かれる人 8人 前日までに横浜子育てサポートシステム青葉区支部専用電話(482-5518)か窓先

* ラフっこタイム

7月10日(金)11時～12時30分 子育てに不安を感じる子育て家族(1歳6か月以上) 申請HPか窓

シリーズ
企画

あおばで
新しい
ライフスタイル、
ワークスタイルを

第2回

あおば地域起業相談室を開設!

問 地域包括ケア推進担当

☎978-2450 ☎978-2427

青葉区では、将来にわたり魅力的なまちであり続けるために、区民の皆さんが豊富な経験や知識を生かし、自ら輝きながら地域で一步を踏み出す応援をしています。その一環として行っている、地域での起業を支援するセミナーやイベントをご紹介します。

暮らすまちで、「私」を、「好き」を、生かしませんか?

あおば地域起業相談室

起業支援のプロや中小企業診断士等が、起業の悩みや疑問に個別にお応えします。

📅 6月20日(土)、7月18日(土)、8月29日(土)、
9月19日(土)、10月17日(土)、11月28日(土)、
12月12日(土)、2021年1月23日(土)
各15時~18時

📍 各実施日の1週間前までにHP

🔍 マスマス関内 DEN-EN 検索Q

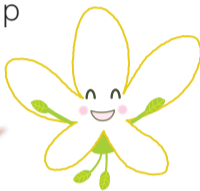
🏢 関内イノベーションイニシアティブ株式会社

☎ 274-8701(平日10時~17時)

✉ den-en@massmass.jp



オンラインでの開催を予定しています。



※今後の社会情勢により変更の可能性があります。

※この取組は、次世代郊外まちづくり(東急株式会社・横浜市)の一環として実施しています。

この相談室は、2年目になります。これまで退職後の地域との向き合い方、家族や地域の課題解決を通して何らかの仕事が起こせないか、自宅をコミュニティスペースとして開放したいがどうしたらいいのかなど、さまざまな相談が寄せられました。

新型コロナウイルスの影響により、これまで当たり前だったライフスタイルの変換を迫られています。

起業アイデアの相談はもちろんのこと、「地域でできることが何か」を考えるきっかけとして、この相談室をご活用ください。

既に地域で起業している皆さんのご相談にも応じます。



あおば地域起業相談室を運営する、
関内イノベーションイニシアティブ株式会社
代表取締役社長 治田 友香さん



電話で「キャッシュカード」と

言われたら、それは詐欺です!

問 青葉警察署 ☎972-0110

詐欺のはじまりは電話から!

お金やキャッシュカードについての電話に、注意しましょう。



青葉区では、電話で、警察や区役所、デパート、銀行協会を名乗って、銀行口座を聞き出し「あなたのキャッシュカードは交換する必要がある」と言い、皆さんのお宅に訪問して、だまし取る手口の犯罪が増えています。

まず、電話にすぐに出ないこと。次に、暗証番号や現金の保管状況を言わないこと。

不審だな、と感じたら迷わず「110番」を!

今すぐできる対策を!



常に留守番電話設定にして、
作動する前に受話器をとらない



迷惑電話防止機器を
設置する



犯人と話をしないことが一番の対策です!

★6月は、青葉区の「振り込め詐欺撲滅強化月間」です★

新型コロナウイルス感染症に乗じた、
詐欺の手口が確認されています!

「コロナウイルス」「給付金」を口実に口座の情報や暗証番号、家族構成を聞き出し、詐欺へ誘導する手口です。

総務省や区役所が次のことをお願いすることは絶対にありません。

- ✗ 現金自動預払機(ATM)の操作
- ✗ 手数料の振り込み
- ✗ URLをクリックさせる申請手続き