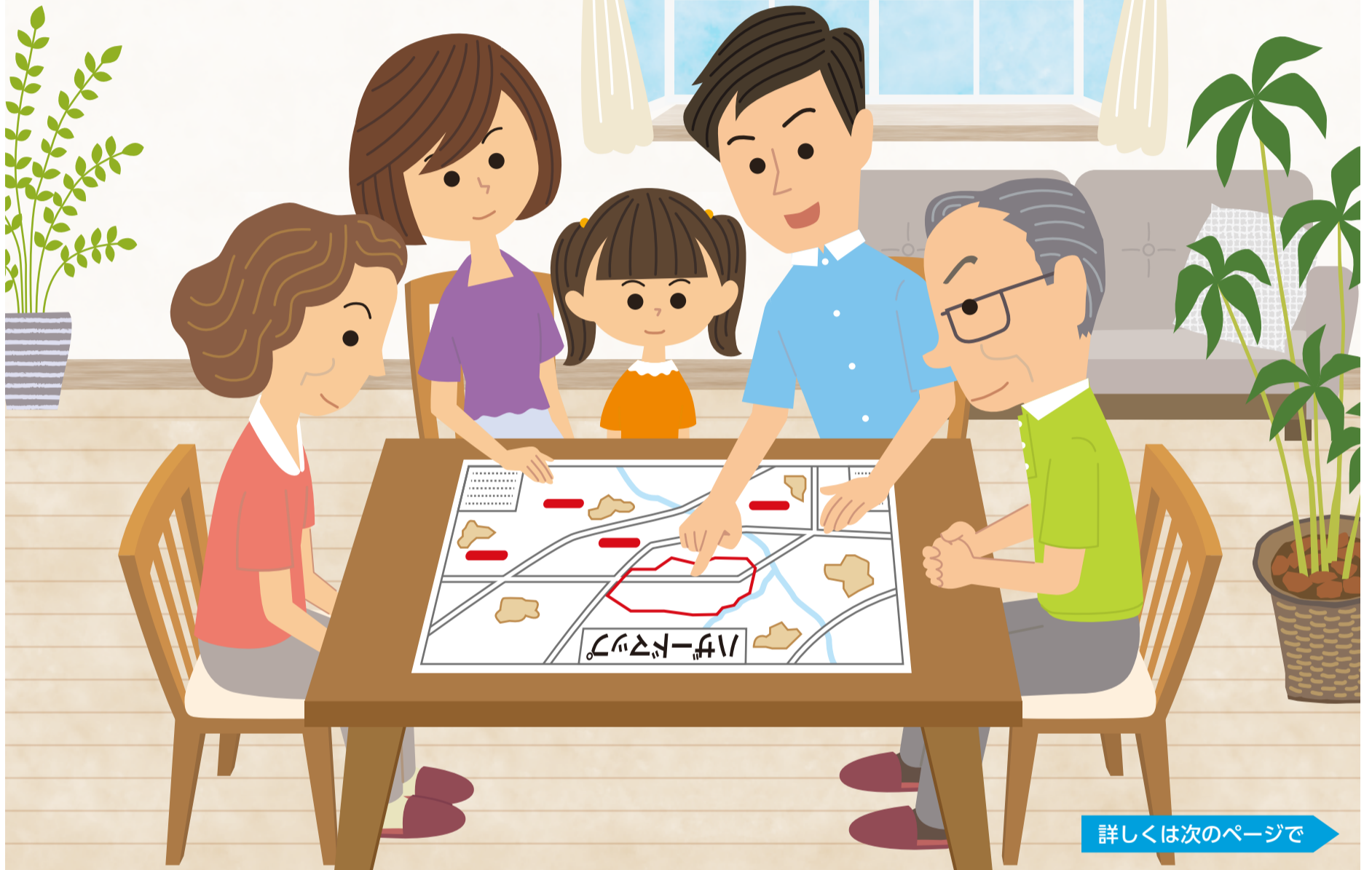


大雨に備えましょう

防災情報を正しく理解し、ハザードマップなどを活用して、
適切な避難行動へつなげましょう



詳しくは次のページで

大雨への備えを

木々の緑が深まる中、色鮮やかな紫陽花が雨に映える梅雨の季節となりました。この時季ならではの美しい風景を楽しみにされている方も多いのではないのでしょうか。

梅雨だからこそその楽しみがある一方、この季節は長雨による河川の増水や氾濫、がけ崩れなどの土砂災害に注意が必要です。特に近年は、昨年の西日本での豪雨など、これまでの想定を上回るような大雨により、各地で大規模な被害が発生しています。

こうした災害が発生した時に、被災者の救助をより迅速・円滑に行うことができるよう、横浜市は今年4月に「救助実施市」の指定を受けました。市民の皆様にも最も身近な自治体として、皆様の暮らしを守るため、しっかりと取り組んでまいります。こうした「公助」に加えて、ご自身を守る「自助」、地域で助け合う「共助」が、災害の被害を少なくするための大きな力となります。

災害はいつ起こるかわかりません。区役所でお配りしている土砂災害や浸水のハザードマップなどを活用して、ご自宅周辺の危険な場所や避難所までの経路について、ご家族や地域の皆様で確認して下さるようお願いいたします。また、ご高齢の方や障害のある方、小さなお子さまがいらっしゃる場合には、いざという時にすぐに避難できるよう、日ごろから近隣の皆様で声をかけ合い、お互いに助け合える顔の見える関係づくりを進めてください。

これからも、災害に強い安全で安心な都市の実現に向けて、一緒に取り組んでまいります。



横浜市長
林 文子

各種手続・窓口案内・市営交通の案内など〈毎日8時～21時〉

横浜市コールセンター callcenter@city.yokohama.jp

☎664-2525 FAX:664-2828 市政へのご提案は、「市民からの提案」と明記し、住所・氏名・年齢・電話番号を書いて区役所へ。

横浜市データ

人口：3,747,967人

世帯数：1,706,940世帯

(2019年5月1日現在)



ホームページから
広報よこはま市版・各区版を
閲覧できます。

広報よこはま 検索



大雨に備えましょう

防災情報を正しく理解し、適切な避難行動へつなげましょう

警戒レベル別の情報提供

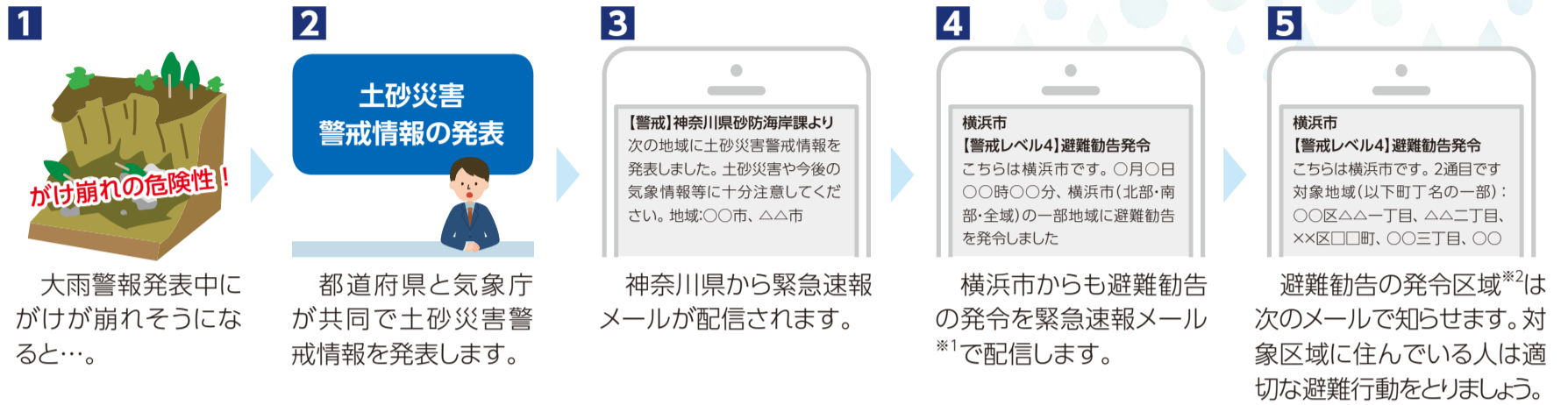
防災情報の意味を直感的に理解してもらうため、今年6月より本市からお知らせする防災情報に警戒レベル(5段階)を表示します。

警戒レベルごとの防災情報

- レベル5…災害発生
- レベル4…避難指示(緊急)、避難勧告
- レベル3…避難準備・高齢者等避難開始
- レベル2…気象注意報
- レベル1…気象警報級の可能性

がけ崩れの危険などが迫った際、市民の皆さんにEメールを配信します。即時避難勧告対象区域に含まれているか事前に確認しておきましょう。

メール配信

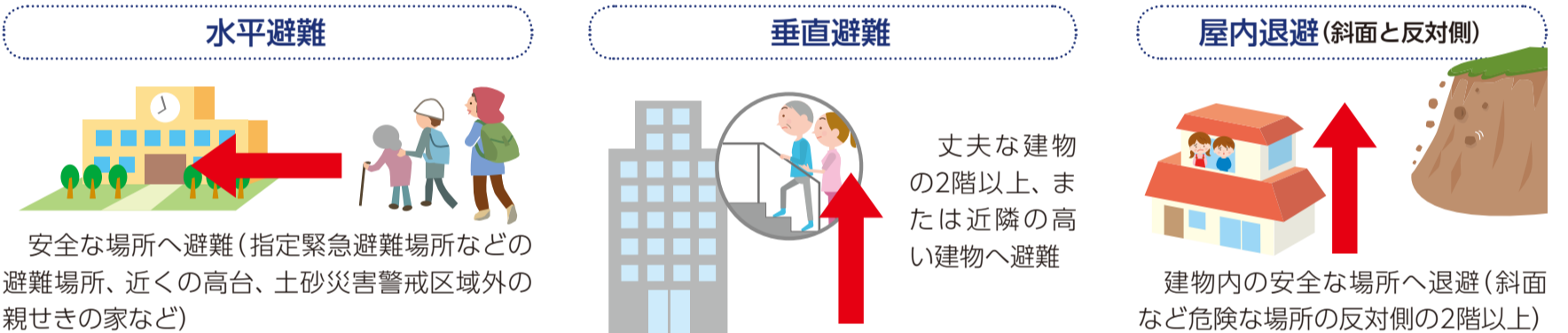


*1 緊急地震速報など生命に関わる緊急性の高い情報を、特定のエリア内のスマートフォン・携帯電話に各事業者がプッシュ型で一斉配信するメールです。事前登録は不要です。
*2 即時避難勧告対象区域(避難勧告の発令予定区域)について、詳しくはホームページを確認してください。

横浜市 即時避難勧告対象区域 [検索](#)

気象情報や避難勧告などの避難情報をもとに、危険が迫る前に、周りの状況に応じて次のような避難行動をとりましょう。また、ハザードマップなどを活用して、あらかじめ自宅周辺の危険な場所などを確認しておきましょう。

避難行動



横浜市防災情報Eメール

二次元コードを読み取るか、次のメールアドレスへ空メールを送信してください。登録案内メールが届きます。Eメールアドレス:entry-yokohama@bousai-mail.jp



問合せ メール配信に関して 総務局緊急対策課 ☎671-2064 ☎641-1677
避難行動に関して 総務局地域防災課 ☎671-3456 ☎641-1677

熱中症を予防しましょう!

こんな日は **熱中症** に注意!

- 気温が高い
- 湿度が高い
- 風が弱い
- 急に暑くなった



熱中症を予防するには…

- 涼しい服装、日傘や帽子
- こまめな水分・塩分補給
- 日頃の健康管理
- 部屋の温度調節

高齢者の注意点

- のどが渇かなくても水分補給をしましょう。
- 暑さに対する感覚機能が低下しているため、部屋の温度をこまめに確認し、エアコンなどを上手に活用しましょう。

乳幼児は特に注意!

- 乳幼児は体温の調節機能が十分に発達していないため、大人が気を配ることが大切です。
- 晴れた日には、地面に近いほど気温が高くなるため、乳幼児は大人よりも暑い環境にいます。

熱中症になったときは

- 涼しい場所へ避難させる。
- 衣服を脱がせ、体を冷やす。
- 水分・塩分を補給する。

意識がない、呼びかけに反応しない場合は、すぐに救急車を要請しましょう!



救急車を呼ぶか迷ったときは

▶ 横浜市救急相談センター〈年中無休・24時間対応〉 #7119 または 232-7119
▶ 横浜市救急受診ガイド パソコンやスマートフォンで、急な病気やけがの緊急性を確認できます。
※各区消防署で、冊子版も配布しています。

横浜市救急受診ガイド [検索](#)



問合せ 消防局救急課 ☎334-6494 ☎334-6785 または 健康福祉局保健事業課 ☎671-2451 ☎663-4469

—骨髄移植のドナーに助成金を交付します— ドナー登録しませんか？

骨髄移植で適合するドナーが見つかる確率は、血縁者間でも4分の1、それ以外になると数百から数万分の1です。1人でも多くの患者が骨髄移植を受けられるようになるためには、ドナー登録者を増やすことが必要です。一方で、ドナーが骨髄等を提供するには、事前の検査、面接や骨髄等採取のための入院などが必要となります。

本市では、こうしたドナーの負担を軽減するため、4月から骨髄等を提供した人へ助成金の交付を始めました。

【ドナー登録場所】

各地の献血ルームで受け付けています。

ドナー登録について詳しくは [日本骨髄バンク](#) [検索](#)

【事業所の皆さんへ】

骨髄移植をするために、ドナーは一定期間仕事を休む必要があります。ドナーとなった従業員が休暇を取得しやすくなるよう、協力をお願いします。



助成対象者	<ul style="list-style-type: none"> ●平成31年4月1日以降、骨髄等を提供した時点で市内に住所がある人（国・地方公共団体・独立行政法人に勤務する人を除く） ●本助成金と同様の趣旨の他の助成金などの交付を受けていない人
助成金額	骨髄等の提供による入院・通院などの日数に応じ、1日当たり20,000円を助成します（1人1回の提供につき7日間を限度とします）。

[骨髄移植普及啓発事業](#) [検索](#)

問合せ [日本骨髄バンク](#) ☎03-5280-1789 ☎03-5280-0101
または健康福祉局保健事業課 ☎671-2464 ☎663-4469

よこはまシニア通信

65歳以上の一部の人の介護保険料が変わります

介護保険料は、本人および住民票上の世帯（※1）の課税状況、個人の前年中の合計所得金額（※2）等に基づいた段階別の保険料です。令和元年10月の消費税率10%への引上げに合わせて政令改正が行われ、令和元（平成31）～令和2年度について、第1～4段階の保険料の割合と年間保険料額を軽減します（第5～16段階の割合と年間保険料額は変わりません）。



平成30～令和2年度基準額 年額74,400円(月額換算6,200円)

保険料段階	対象となる人		平成30年度		令和元(平成31)～令和2年度	
			割合	年間保険料額	割合	年間保険料額
第1段階	○生活保護または中国残留邦人等支援給付受給者 ○市民税非課税世帯かつ高齢福祉年金受給者		基準額×0.40	29,760円	基準額×0.325	24,180円(※5)
第2段階	本人が市民税非課税 同じ世帯にいる人全員が市民税非課税	本人の「公的年金等収入額(※3)」と「その他の合計所得金額(※4)」の合計が年間80万円以下の人	基準額×0.40	29,760円	基準額×0.325	24,180円(※5)
第3段階		本人の「公的年金等収入額」と「その他の合計所得金額」の合計が年間120万円以下の人で、かつ第2段階に属さない人	基準額×0.60	44,640円	基準額×0.475	35,340円(※6)
第4段階		上記以外の人	基準額×0.65	48,360円	基準額×0.625	46,500円(※7)
第5段階	同じ世帯に市民税課税者がいる人	本人の「公的年金等収入額」と「その他の合計所得金額」の合計が年間80万円以下の人	基準額×0.90	66,960円	基準額×0.90	66,960円
第6段階(基準額)		上記以外の人	基準額×1.00	74,400円(基準額)	基準額×1.00	74,400円(基準額)
第7段階	本人が市民税課税	本人の合計所得金額が120万円未満の人	基準額×1.07	79,600円	基準額×1.07	79,600円
第8段階		本人の合計所得金額が120万円以上160万円未満の人	基準額×1.10	81,840円	基準額×1.10	81,840円
第9段階		本人の合計所得金額が160万円以上250万円未満の人	基準額×1.27	94,480円	基準額×1.27	94,480円
第10段階		本人の合計所得金額が250万円以上350万円未満の人	基準額×1.55	115,320円	基準額×1.55	115,320円
第11段階		本人の合計所得金額が350万円以上500万円未満の人	基準額×1.69	125,730円	基準額×1.69	125,730円
第12段階		本人の合計所得金額が500万円以上700万円未満の人	基準額×1.96	145,820円	基準額×1.96	145,820円
第13段階		本人の合計所得金額が700万円以上1,000万円未満の人	基準額×2.28	169,630円	基準額×2.28	169,630円
第14段階		本人の合計所得金額が1,000万円以上1,500万円未満の人	基準額×2.60	193,440円	基準額×2.60	193,440円
第15段階		本人の合計所得金額が1,500万円以上2,000万円未満の人	基準額×2.80	208,320円	基準額×2.80	208,320円
第16段階	本人の合計所得金額が2,000万円以上の人	基準額×3.00	223,200円	基準額×3.00	223,200円	

なお、保険料額は、6月下旬に送付する「介護保険料額決定通知書」で確認してください。

○この保険料は、条例などで定められることにより確定します。

※1 世帯とは、原則として平成31年4月1日の時点での住民票上の世帯を指します。ただし、4月2日以降に市外から転入した場合や年度途中で65歳(第1号被保険者)になった場合、その年度はそれぞれ、転入日、誕生日の前日の世帯を基準とします。

※2 合計所得金額とは、税法上の合計所得金額(前年の収入金額から必要経費などに相当する額を差し引いた金額で、税法上の各種所得控除や上場株式などの譲渡損失に係る繰越控除な

どを行う前の金額)から、土地や建物の売却に係る短期・長期譲渡所得の特別控除額を差し引いた金額をいいます。なお、合計所得金額がマイナスの場合は、0円として計算します。

※3 公的年金等収入額とは、税法上課税対象の収入となる公的年金等(国民年金、厚生年金など)の収入をいい、非課税となる年金(障害年金、遺族年金など)は含まれません。

※4 その他の合計所得金額とは、合計所得金額から公的年金等に係る雑所得(公的年金等収入

金額から公的年金等控除額を差し引いた金額)を差し引いた金額をいいます。

※5 消費税による公費を投入し、第1段階～第2段階の年間保険料額を29,760円から24,180円に軽減します。

※6 消費税による公費を投入し、第3段階の年間保険料額を44,640円から35,340円に軽減します。

※7 消費税による公費を投入し、第4段階の年間保険料額を48,360円から46,500円に軽減します。

問合せ [市コールセンター](#) ☎664-2525 ☎664-2828 または居住区の区役所保険年金課へ

6月は「環境月間」 毎日の暮らしに、環境にやさしい商品

私たちの毎日の暮らしは、自然の恵みに支えられています。将来にわたって自然を守っていくことは大切だと分かっていても、日々の生活の中で環境について気に掛けることは少ないかもしれません。

そんな私たちにも簡単にできる環境を守る行動の1つが、エコラベルのついた商品を選ぶことです。次のマークがついた商品は、調達・生産加工・物流の過程で持続可能な自然環境の保全に配慮されています。エコラベルの意味を知って、エコをより身近なものにしませんか。

紙・ 木材製品	〈例〉  FSC PEFC SGEC	環境や動植物を守り、適切に管理された森林の樹木で作られた紙・木材製品
水産物	〈例〉  www.msc.org/jp	海の環境を守るため、魚を取りすぎず、水産資源に配慮した漁法で取られた水産物
コーヒー・ 紅茶など	〈例〉  レインフォレスト・アライアンス認証	生物多様性に配慮した農園などで作られた、コーヒー・紅茶・バナナなどの商品

環境に関する情報を、
ツイッターで発信しています。
横浜環境情報(@yokohama_kankyo)

環境教育出前講座

森や川や海などの自然の大切さや、環境と生活の関わりなどについて、市民団体・企業・市役所など専門知識を持った講師が地域に出向き、分かりやすく講義を行っています。申込み方法などの詳しい情報はホームページを確認してください。



▲川を観察する子どもたち (金沢区・待徒川)



横浜市 環境教育出前講座 [検索](#)

問合せ 環境創造局政策課 ☎671-2484 ☎641-3490

6月は「よこはまプラスチック対策強化月間」

プラスチックごみによる海洋汚染が世界的に大きな課題となっています。また、分別されていない容器包装プラスチックが温室効果ガス発生の要因にもなっています。本市では6月を「プラスチック対策強化月間」と位置づけ、さまざまな取組を行います。これを機会に、プラスチックごみの問題について考えてみませんか。

1 イオン×横浜市 プラごみ削減キャンペーン～見直そう!使い捨て～

本市とイオン株式会社は包括連携協定に基づき、6月に市内350以上のイオングループ全店でキャンペーンを実施します。店舗ではレジ袋の要・不要の声掛けや啓発ポスターの掲示などを行います。

<私たちができること>

- マイバッグを持ち、レジ袋を買わない・もらわない
- プラスチック製ストローやスプーン、フォークなど、使い捨ての食器をもらわない
- マイボトルを持ち、ペットボトルの使用を減らす



また、プラスチック対策に関するアンケートに回答すると抽選でプレゼントが当たるキャンペーンも6月末まで実施していますので、ぜひ参加してください。

よこはまプラスチック対策 [検索](#)



問合せ 資源循環局3R推進課 ☎671-3593 ☎550-3510

2 ごみ拾い活動に参加しましょう

街中でポイ捨てされたごみは、風に飛ばされたり、雨水と一緒に排水溝などを伝って川に流れ込み、海にたどり着きます。こうしたプラスチックごみによる海洋汚染をなくしていくためには、一人ひとりの行動が必要です。市内の公園や河川などさまざまな場所では、ごみ拾い活動が行われています。プラスチックごみが海に流れないようにするためにも、地域のごみ拾い活動に積極的に参加しましょう。

問合せ 資源循環局街の美化推進課 ☎671-3817 ☎663-8199



提供:公益財団法人かながわ海洋美化財団
▲河口付近には流域から流れてきたプラスチックごみが多数漂着しています。



▲くじらの赤ちゃんの胃の中からプラスチックごみが発見されました。



はま情報

今月11日以降の、市や外郭団体などが主催・共催の事業を掲載しています

- ◆市の施設では、定期点検などのため、休業日を設けています。また、入館料・入園料などは変更になる可能性があります。
- ◆特に記載のないものは、無料・自由参加・締切日必着・はがき1枚に1人です。
- ◆**※要事項**とある場合は、行事名・郵便番号・住所・氏名(ふりがな)・電話番号・往復はがきの場合には返信面を明記してください。
- ◆各イベント等の終了時間は予定です。

マークの説明 ㊦日時・期間 ㊧会場 ㊨費用 ㊩保育 ㊪申込み ㊫問合せ ㊬行事名 ㊭コース ㊮郵便番号・住所
㊯氏名(ふりがな) ㊰電話 ㊱ファクス ㊲年齢 ㊳往復はがき ㊴はがき ㊵ホームページ

募集

- 交通バス乗務員等(正規職員)**
詳細は6月12日から受験案内(区役所広報相談係で配布)か㊮で
㊦試験日=8月4日(日)
㊪7月11日まで
㊫交通局人事課(☎326-3833 ㊱322-3911)
- 市立小学校 栄養職員(非常勤)**
選考、若干名。給食の栄養管理業務。時給1,340円。詳細は問合せを
㊫教育委員会健康教育課(☎671-4136 ㊱681-1456)
- 高齢者向け優良賃貸住宅 空家待ち登録者**
市認定の民間住宅。戸塚区品濃町ほか12物件。60歳以上。抽選。詳細は申込書(6月7日から区役所広報相談係で配布)で
㊪6月28日まで
㊫パワーズアンリミテッド(☎439-0028 ㊱439-1882)か、**建築局住宅政策課**(☎671-4121)

福祉

- 障害のある人 市職員募集**
詳細は受験案内(6月12日から区役所広報相談係で配布)か㊮で
㊦選考日=9月1日(日)
㊪7月5日まで
㊫人事委員会任用課(☎671-3347 ㊱641-2757)
- 中央職業訓練校 9月生募集**
①IT・Webプログラミング科、OA経理科(中級)
②介護総合科、医療・調剤事務OA科
離職中の求職者(ひとり親家庭の親、生活保護受給者の優先枠あり)、各科選考30人。費用等詳細は6月17日から申込書(ハローワークで配布)か㊮で
㊦9月~12月
㊪7月22日まで
▷説明会 各10時・14時、問合先で開催。①7月8日(月)②7月9日(火)
㊫会場の中央職業訓練校(☎664-6825 ㊱664-2081)
- 養育費セミナー**
ひとり親家庭か離婚予定の親、抽選20人。詳細は6月3日から㊮で
㊦7月31日(水)9時45分~11時45分
㊧青少年育成センター
㊨1歳6か月~未就学児(予約制)
㊪6月28日まで
㊫ひとり親サポートよこはま(☎227-6337 ㊱227-6338)か**子ども青少年局子ども家庭課**(☎681-0915)
- 介護保険負担限度額認定証の更新**
現在認定証を交付されている人に更新案内と申請書を送付済。継続交付を希望する人は6月21日までに申請書の提出を
㊫専用ダイヤル(☎840-6063 ㊱849-2551(7月5日まで))か**居住区の区役所保険年金課**
- 介護保険負担割合証の更新**
現在要介護認定を受けている人は8月から新しい証(7月中に送付)に

- ㊫**居住区の区役所保険年金課か健康福祉局介護保険課**(☎671-4253 ㊱681-7789)
- ㊫**講座「ぜんそく薬の使い方と自己管理」**
ぜんそくや慢性呼吸器疾患等の人と家族、先着20人
㊦7月24日(水)14時~15時30分
㊧鶴見中央コミュニティハウス
㊪6月11日から㊮で**健康福祉局保健事業課**(☎671-2493 ㊱663-4469)
- ㊫**ぜんそく児水中運動教室**
年長~小学4年生で、1人でプールに入れるぜんそく児、先着20人
㊦8月30日~10月25日の金曜、16時~18時、全9回
㊧ム・ウ21あざみ野
㊪6月11日から㊮で
㊫**健康福祉局保健事業課**(☎671-2493 ㊱663-4469)
- ㊫**ストーマ(人工肛門・膀胱)用装具の保管場所提供**
ストーマ用装具使用者、抽選
㊪6月28日までに申込書(区役所高齢・障害支援課で配布、6月3日から㊮から入手)で
㊫**健康福祉局障害企画課**(☎671-3603 ㊱671-3566)
- ㊫**盲特別支援学校 夏の相談日**
視覚障害者・関係者向けに、生活・学習・進路について対応
㊦7月29日(月)~8月2日(金)の9時~16時
㊪6月27日までに㊮で**会場の盲特別支援学校**(☎431-1629 ㊱423-0284)
- ㊫**障害者パソコン講習会**
①パソコン&iPad入門②パソコン入門
15歳以上(中学生除く)、各抽選8人。
①聴覚障害の初心者②肢体・内部・精神・聴覚等障害の初心者
㊦各13時~16時
①7月16日(火)~19日(金)、全4回
②7月22日(月)・23日(火)、全2回
㊧横浜ラポール
㊨①2,080円②1,580円
㊪6月20日までに㊮に**要事項**㊫㊬㊭㊮
障害名・等級、手話・筆記通訳希望の有無、介助・車椅子利用の有無を書いて、**障害者社会参加推進センター**(〒222-0035港北区鳥山町1752、☎475-2060 ㊱475-2064)
㊫**申込先か健康福祉局障害福祉課**(☎671-3602)
- ㊫**視覚障害者用点字シール**
選挙の「投票のご案内」に点字シールを貼って送付。希望者は問合せを
㊫**選挙管理委員会選挙課**(☎671-3337 ㊱681-6479)か**各区選挙管理委員会**

芸術・文化

- ㊫**消防音楽隊定期公演**
抽選590人。詳細は㊮で
㊦8月3日(土)13時30分~15時30分
㊧金沢公会堂
㊪6月28日まで
㊫**市民防災センター**(☎311-0100 ㊱312-0386)

- ㊫**劇団四季「パリのアメリカ人」学生招待**
①鑑賞会②バックステージツアー
15~22歳の学生(中学生を除く)、抽選
㊦①各13時30分~16時20分
8月1日(木)・2日(金)・7日(水)
②8月7日(水)終演後
㊧KAAT 神奈川芸術劇場
㊪6月23日までに㊮で
㊫**文化観光局文化振興課**(☎671-3714 ㊱663-5606)
- ㊫**横浜音祭り2019 街に広がる音プロジェクト 出演者募集**
ストリートライブに参加するミュージシャン、選考。詳細は㊮で
㊦9月15日(日)~11月15日(金)
㊪7月16日まで
㊫**事務局**(☎323-9351 ㊱323-9352)
- ㊫**横浜ジャズプロムナード2019 ボランティア募集**
18歳以上、先着300人。イベント運営、舞台裏方等。8・10月に説明会あり。詳細は6月3日から㊮で
㊦10月12日(土)・13日(日)
㊪6月11日から
㊫**実行委員会**(☎211-1510 ㊱221-0216)

講演・講座

- ㊫**横浜医療センターから**
①**健康フェア**
②**講座「がん治療と栄養」**
①健康チェック、相談ほか②先着120人
㊦①6月15日(土)11時~14時
②7月2日(火)15時~16時30分
㊧戸塚区役所
㊪②6月17日から㊮で問合先
㊫**横浜医療センター**(☎853-8357 ㊱853-8356)
- ㊫**講演「腰の痛み」「脳卒中切らない治療」**
当日先着500人
㊦6月22日(土)10時~12時30分
㊧南公会堂
㊫**脳卒中・神経脊椎センター**(☎753-2500 ㊱753-2894)
- ㊫**みなと赤十字病院で**
①**糖尿病講習会**
②**教室「関節リウマチの手術療法」**
①各当日先着50人②先着50人
㊦①各14時~16時。6月20日(木)・7月18日(木)②7月1日(月)15時~16時
㊪②6月11日から㊮で問合先
㊫**会場のみなと赤十字病院**(☎①628-6100②628-6381、㊱628-6101)
- ㊫**外国人患者受入れ対応セミナー**
医療従事者など、先着50人
㊦6月27日(木)19時~21時
㊧関内ホール
㊪6月11日から㊮で
㊫**医療局医療政策課**(☎671-2972 ㊱664-3851)
- ㊫**講演「前立腺がん」と脳卒中**
当日先着300人
㊦7月10日(水)14時~16時
㊧横浜ラポール

- ㊫**横浜労災病院**(☎474-8111 ㊱474-8344)
- ㊫**市大エクステンション講座**
①**「川崎病の今」「こどもの糖尿病」**
②**パーキンソン病の新しい治療**
各先着230人。詳細は㊮で
㊦各14時~16時
①7月20日(土)②7月29日(月)
㊧①市大金沢八景キャンパス
②情報文化センター
㊪6月11日から㊮で**市大地域貢献センター**(☎787-8930 ㊱701-4338)
- ㊫**盲特別支援学校 サマーセミナー**
体験を通して視覚障害を学ぶ。各選考20人。①小学4年生以上(教員除く)②教員。詳細は㊮で
㊦各9時~14時30分
①7月30日(火)②7月31日(水)
㊪7月5日まで
㊫**会場の盲特別支援学校**(☎431-1629 ㊱423-0284)
- ㊫**横浜の交通を考えるシンポジウム**
これからの横浜の交通。先着100人
㊦6月29日(土)14時~16時
㊧波止場会館
㊪6月11日から㊮で
㊫**都市整備局都市交通課**(☎671-4128 ㊱663-3415)
- ㊫**繁殖センター「科学スクール」**
研究体験ほか。各抽選16人。詳細は6月17日から㊮で
㊦各10時15分~15時30分
中学生=7月26日(金)・27日(土)
高校生以上=7月28日(日)
㊨400円
㊪7月12日まで
㊫**会場の繁殖センター**(☎955-1911 ㊱955-1060)
- ㊫**マンション管理基礎セミナー ソフト編**
管理組合新任役員、先着120人。詳細は㊮で
㊦7月27日(土)9時30分~16時30分
㊧技能文化会館
㊪6月11日から
㊫**マンション管理組合サポートセンター**(☎・㊱663-5459)か**建築局住宅再生課**(☎671-2954)
- ㊫**貿易実務研修講座 基礎コース**
未経験者か新任者、先着50人
㊦7月3日(水)・5日(金)10時~17時、全2回
㊧神奈川中小企業センタービル
㊨8,000円
㊪6月11日から㊮で
㊫**横浜貿易協会**(☎211-0282 ㊱211-0285)か**経済局国際ビジネス課**(☎671-3837)
- ㊫**講座「宇宙から調べよう リモートセンシングで見る地球のすがた」**
小学5年生~中学生、各抽選40人
㊦7月29日(月)13時30分~14時30分・15時30分~16時30分
㊧パシフィック横浜
㊪7月12日までに㊮で
㊫**文化観光局MICE振興課**(☎671-3546 ㊱663-6540)

令和元年度の市民税・県民税(住民税)に関するお知らせ

令和元年度(平成31年度)の個人市民税・県民税(平成30年分の所得に対して課される個人住民税)から、次の点が変更されました。

- **配偶者特別控除について**
控除対象となる配偶者の合計所得金額の上限が「76万円未満」から「123万円以下」に引き上げられました。
- **配偶者控除・配偶者特別控除における納税者の所得制限について**
納税者本人に所得制限が設けられました。納税者の合計所得金額が900万円を超えると控除額が段階的に減少し、1,000万円を超える場合には控除対象外となります。

(単位:万円)

控除の種類	配偶者の給与収入(合計所得金額)									
	~103 (~38)	~155 (~90)	~160 (~95)	~166.8 未満 (~100)	~175.2 未満 (~105)	~183.2 未満 (~110)	~190.4 未満 (~115)	~197.2 未満 (~120)	~201.6 未満 (~123)	201.6~ (123~)
配偶者控除	33 (38)※	33	31	26	21	16	11	6	3	-
配偶者特別控除	-	-	-	-	-	-	-	-	-	-
納税者本人の給与収入 (合計所得金額)	~1,120 (~900)	~1,170 (~950)	~1,220 (~1,000)	1,220~ (1,000~)	-	-	-	-	-	-

※控除対象配偶者が老人控除対象配偶者である場合の控除額

なお、納税者本人の合計所得金額が1,000万円を超え、配偶者控除の対象とならない同一生計配偶者については、納税者または同一生計配偶者による住民税の申告が別途必要になる場合があります。

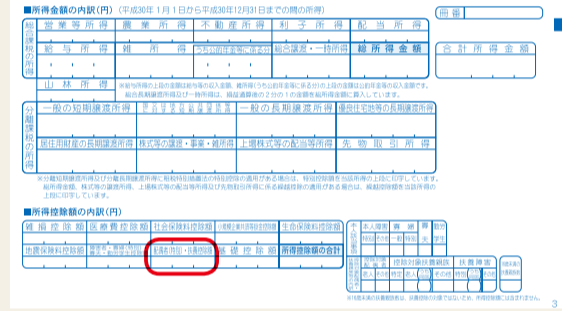
自身の課税内容などについて確認したい場合は、平成31年1月1日時点の居住区の区役所税務課へ問い合わせてください。

- 横浜みどり税を市民税均等割に900円上乗せしています(令和5年度まで延長しました)。横浜の緑のために、ご負担をお願いします。

今年度の第一期分普通徴収の納期限は7月1日です。

控除額は、**四角囲み**の欄で確認できます。

- **自ら納税(普通徴収)する人**
- **公的年金から特別徴収される人**
(納税通知書3ページ目)



- **給与から特別徴収される人**



問合せ 財政局税務課 ☎671-2253 ☎641-2775

連載コラム

知って、楽しむ

はじめてのラグビー

ラグビーの楽しみ方や見どころ、ルールなどを紹介します

横浜の女子ラグビー

ラグビーワールドカップ2019™開幕まであと約100日! 今回のテーマは「女子ラグビー」です。「ラグビー」と聞くと男性がプレーする姿を想像する人が多いかもしれませんが、実は、横浜は女子ラグビーが盛んな都市。高校・大学・社会人と、それぞれに全国のトップで活躍するチームがあります。

今回紹介するのは、戸塚で活動する社会人チーム「YOKOHAMA TKM」(黄色いユニフォーム)。現役の日本代表を数多く輩出している強豪チームです。選手は「激しいタックルや華麗なキックなど、力強く女性が戦う姿をぜひ見てほしい」と語ります。

今年のラグビーイヤーに続き、来年開催される東京2020オリンピックでは、男女ともに7人制ラグビーが公式種目になっています。ぜひ、女子ラグビーにも注目してください!



▲YOKOHAMA TKM(黄色いユニフォーム)の試合中の様子

ラグビーワールドカップ2019™
開幕100日前イベント開催!

6月12日(水)は、いよいよラグビーワールドカップ2019™の開幕100日前。トークショー・筋肉体操・ダンスと一緒に盛り上がりませんか。ぜひ来場してください。

- 【日時】6月15日(土) 12時から
- 【会場】横浜ランドマークタワー
- 【内容】元ラグビー日本代表によるトークショーやテレビでおなじみ「筋肉体操」など

横浜ラグビー情報 検索



問合せ 市民局ラグビーワールドカップ2019推進課 ☎671-4587 ☎664-1588

どんどん好きになった横浜 DeNA ベイスターズ

プロ野球選手
上茶谷 大河さん



横浜を感じるミニコラム

プロフィール

上茶谷 大河さん

京都府生まれ。小学1年から野球を始める。東洋大学に進学し、4年時の春のリーグ戦では先発の柱として活躍。リーグ新記録となる1試合20奪三振を達成するなど3連覇に貢献し、MVPと最優秀投手を受賞。2018年にドラフト1位で横浜DeNAベイスターズに入団。150キロを超える速球と、多彩な変化球を武器に新人王獲得を狙う。



自分は京都出身なのですが、子どもの頃からよく旅行で家族や親戚と東京にきました。自分の家族は、女性陣は千葉のテーマパーク、男性陣は東京ドームで野球観戦というのが恒例でした。ですので、子どもの頃は巨人ファンでした。大学に入学して東京に出て

きてからは、東京ドームに限らず色々な球場でたくさんのチームの試合を見ました。そうすると、なぜかDeNAベイスターズの事が気になっていきました。でも、その理由がわからないんです。もちろん横浜スタジアムの雰囲気もいいですし、観客席の熱気もすごいです。それだけではなく、本当に「肌が合った」としか言えないんです。

こうしてDeNAベイスターズをどんどん好きになって、気づいたらドラフトの時には大学の監督に「第1希望はDeNAベイスターズです!」と言っていました。そして希望通り横浜DeNAベイスターズに入団が決まった

時には本当に嬉しかったです。その気持ちは入団してから全然変わりません。チームの雰囲気もとてもいいですし、地元横浜のファンの皆さんの声援も温かく、本当に毎日充実していて、今では誰にも負けないくらいDeNAベイスターズと横浜に愛着を感じています。

DeNAベイスターズで良いプレーをして、良い試合を皆さんに見てもらおうことで、横浜の街を盛り上げていきたいと思っていますので、ぜひ横浜スタジアムに足を運んで、選手の熱いプレーと、ファンの皆さんの熱い応援を体感してください!

広報テレビ番組 地域密着の情報、横浜の魅力をお届け!



- 6月 1日 環境月間 ハマの海
- 6月 8日 ヨコハマの時計
- 6月15日 ヨコハマレシビ
- 6月22日 区特集「戸塚区」
- 6月29日 ハマの汁(つゆ)

※タイトルは変更になる場合があります。

広報ラジオ番組 横浜の旬な情報をお届け!

- YOKOHAMA My Choice! Fm yokohama 84.7 日曜 9:30~10:00
- ホット横浜 ラジオホ (AM1422kHz) 木曜 16:30~16:35
- ようこそ横浜 ニッポン放送 (AM1242kHz) 火曜 10:47~10:52頃
- 横浜流儀~ハラストイル~ 文化放送 (AM1134kHz) 土曜 6:35~6:45

季刊誌 好評販売中!

横濱 市役所市民情報センター、県内・都内の書店ほかで販売

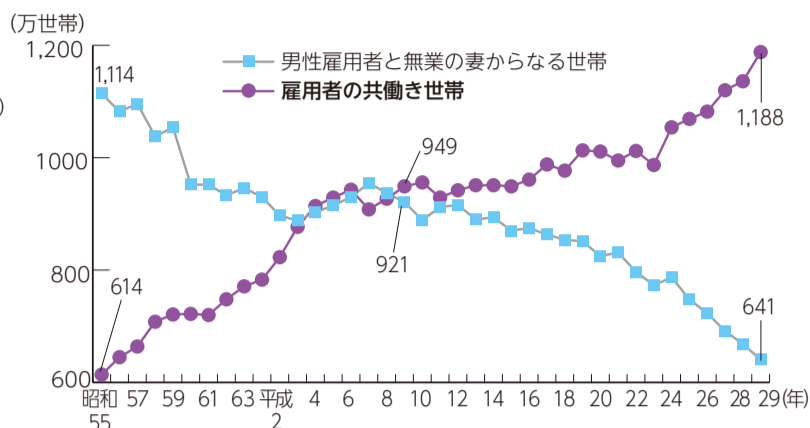
特集 手彩色絵葉書でよみがえる横濱 610円

6月23日～29日は男女共同参画週間です 家事をシェア(共有)して習慣に ～家族で話し合ってみましょう～

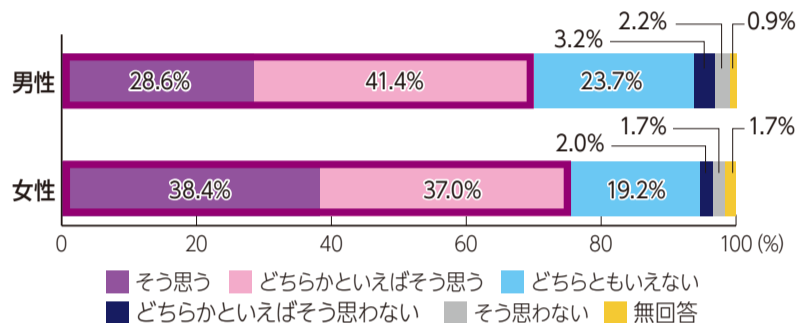
本市は、横浜DeNAベイスターズの協力を得て、「男女共同参画社会」の実現に向けた啓発活動に取り組んでいます。家事・育児のあり方について、横浜DeNAベイスターズの選手と一緒に、考えてみませんか。

グラフで見る「共働き世帯数の変化」と「家事・育児への市民意識」

共働き世帯は
増えています
(平成30年版男女共同参画白書)



「夫も家事・育児を
分担すべき」
男女とも約7割
(平成29年度横浜市民意識調査)



家庭での男性の活躍が
期待されています！

野球も家族も協力し合って、
1つになることが大事だと思います。そうすれば、強い絆が生まれるはずです。



まずは、自分の
できることから
はじめてみませんか。

A.ラミレス監督 ©YDB

横浜DeNAベイスターズの選手に家庭での様子を聞いてみました

遠征などで家を空けることが多いので、一緒に過ごせる家族の時間は大事にしています。食器洗いは率先して行っています。



いとうひかる
伊藤光選手

子どもの送り迎えや寝かしつけ、ごみ捨てや休日の掃除などを行っています。また、子どもと過ごす時間を大切にしたいので、食事は一緒に食べるようにしています。



いのうしょういち
井納翔一選手

家にいるときは、家事、育児を率先して行っています。特に子どもが生まれてから、より積極的に関わるようになりました。



みしまかずき
三嶋一輝選手 ©YDB

家事シェアのヒント集 (内閣府男女共同参画局「夫婦が本音で話せる魔法のシート」を参考に作成)

2人でパラレル(同時並行)家事

2人が同時に別の家事をこなす「パラレル(同時並行)家事」は、とても効率的です。一方が家事、もう一方がダラダラはなるべく避けましょう。



言われる前にやる

「わざわざ言わないとやってくれない」ことは、家事シェアをする際の代表的なストレスとも言われています。逆に言うと、率先して動くだけで信頼は急上昇します。



意外なレスキューワード 「子どもと遊びに行くね」

「子どもの相手」と「家事」を同時に行うことは負担が大きいものです。この2つが分担されるだけで、ぐっと楽な気持ちになります。



家事は「断捨離」

家事を減らすことも大切なことです。第三者の手を借りたり有料サービスを受けたり、思い切ってその家事はやめる、という選択肢も考えられます。

問合せ 政策局男女共同参画推進課 ☎671-2017 ☎663-3431

今月の@ヨコハマは、横浜DeNAベイスターズ選手の上茶谷大河さん。掲載はこのページの裏です。