

## 第3章 年齢構造

### 1 人口ピラミッド

#### 人口ピラミッドの形は「ひょうたん型」

横浜市の人口ピラミッドは、昭和25年までは年少人口が多く裾が広い「富士山型」をしていました。昭和30年代後半から第2次ベビーブームの40年代後半にかけて出生数が徐々に増加したため、45年の人口ピラミッドは裾野が再び広がった「星型」となりました。令和2年の人口ピラミッドは、70～74歳と45～49歳の2つのベビーブーム世代を中心とした膨らみを持ち、人口の少子高齢化を反映した「ひょうたん型」となっています。

今回調査における横浜市の人口の年齢5歳階級別割合をみると、45～49歳が8.6%と最も高く、次いで50～54歳(8.1%)、40～44歳(7.0%)となっています。前回調査と比べると、50～54歳と55～59歳がそれぞれ1.2ポイント上昇、70歳以上の各年齢階級では0.5ポイント以上上昇しています。

【表3-1、図3-1】

図3-1 年齢（5歳階級）、男女別人口の割合（昭和25年、45年、平成2年、令和2年）

(単位：%)

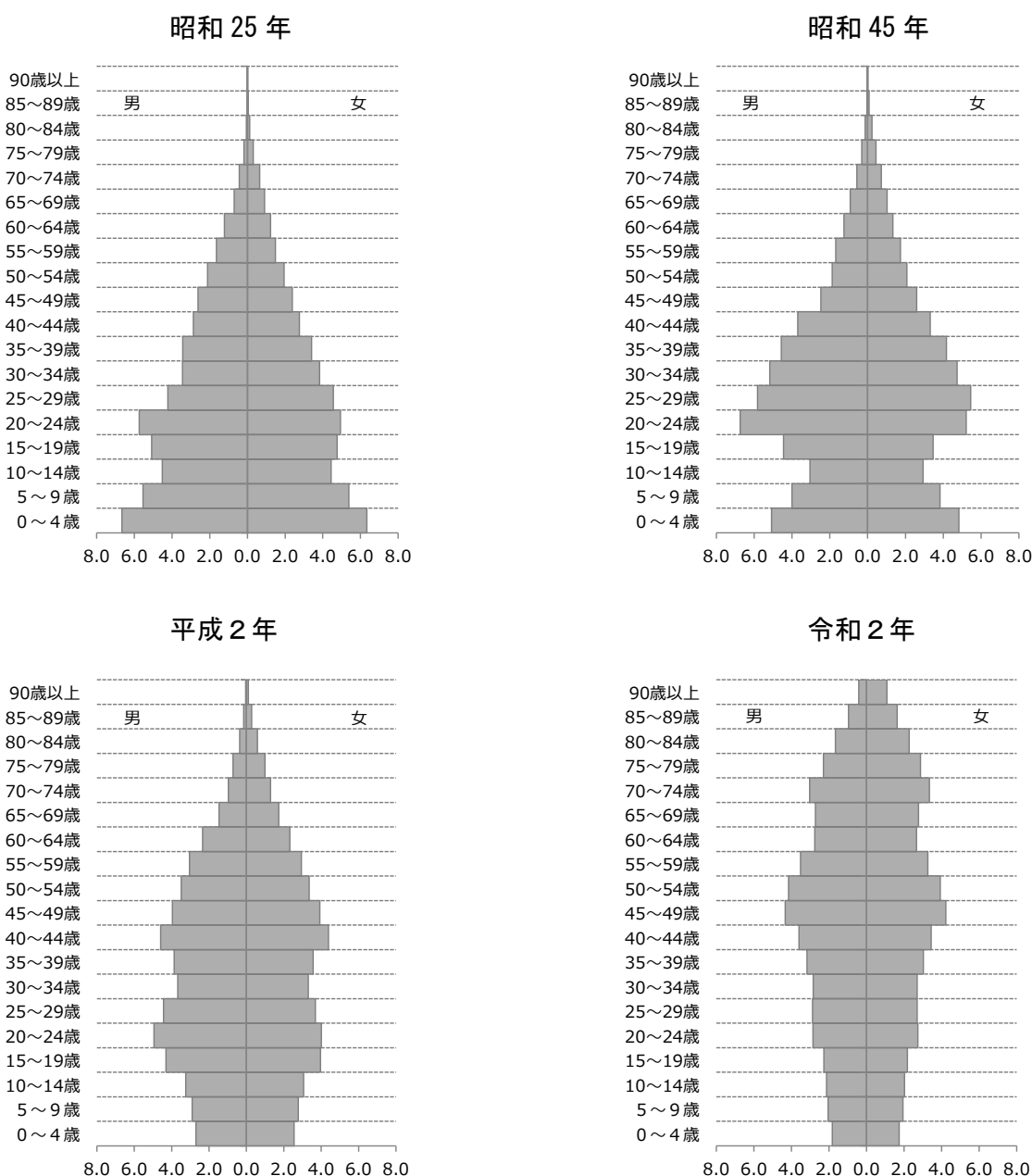


表3-1 年齢（5歳階級）別人口の割合（昭和25年、45年、平成2年、22年～令和2年）

(単位：%)

年齢	昭和25年			昭和45年			平成2年		
	総数	男	女	総数	男	女	総数	男	女
総数	100.0	50.5	49.5	100.0	51.8	48.2	100.0	51.6	49.0
0～4歳	13.0	6.7	6.3	9.9	5.1	4.8	5.2	2.7	2.5
5～9	10.9	5.5	5.4	7.8	4.0	3.8	5.7	2.9	2.8
10～14	9.0	4.5	4.4	6.0	3.1	2.9	6.3	3.2	3.1
15～19	9.8	5.1	4.8	7.9	4.5	3.5	8.3	4.3	4.0
20～24	10.7	5.7	4.9	11.9	6.7	5.2	8.9	4.9	4.0
25～29	8.8	4.2	4.6	11.3	5.8	5.4	8.1	4.4	3.7
30～34	7.3	3.4	3.8	9.9	5.2	4.7	7.0	3.7	3.3
35～39	6.8	3.4	3.4	8.7	4.6	4.2	7.4	3.9	3.6
40～44	5.6	2.9	2.8	7.0	3.7	3.3	9.0	4.6	4.4
45～49	5.0	2.6	2.4	5.1	2.5	2.6	7.9	4.0	3.9
50～54	4.1	2.1	1.9	3.9	1.9	2.1	6.8	3.5	3.4
55～59	3.1	1.6	1.5	3.4	1.7	1.7	6.0	3.0	2.9
60～64	2.4	1.2	1.2	2.6	1.3	1.3	4.7	2.3	2.3
65～69	1.6	0.7	0.9	1.9	0.9	1.0	3.2	1.5	1.7
70～74	1.1	0.4	0.6	1.3	0.6	0.7	2.3	1.0	1.3
75～79	0.5	0.2	0.3	0.7	0.3	0.4	1.7	0.7	1.0
80～84	0.2	0.1	0.1	0.4	0.1	0.2	1.0	0.4	0.6
85～89	0.0	0.0	0.0	0.1	0.0	0.1	0.4	0.1	0.3
90歳以上	0.0	0.0	0.0	0.0	0.0	0.0	0.1	0.0	0.1

年齢	平成22年			平成27年			令和2年		
	総数	男	女	総数	男	女	総数	男	女
総数	100.0	50.5	50.2	100.0	49.8	50.2	100.0	49.4	50.6
0～4歳	4.3	2.2	2.1	4.0	2.1	2.0	3.6	1.8	1.7
5～9	4.4	2.2	2.2	4.2	2.1	2.0	4.0	2.0	1.9
10～14	4.6	2.3	2.2	4.4	2.2	2.1	4.2	2.1	2.0
15～19	4.6	2.4	2.2	4.8	2.5	2.3	4.5	2.3	2.2
20～24	5.4	2.8	2.5	5.2	2.7	2.5	5.6	2.9	2.7
25～29	6.2	3.2	3.0	5.5	2.8	2.6	5.6	2.9	2.7
30～34	7.1	3.7	3.5	6.2	3.2	3.0	5.5	2.8	2.7
35～39	8.8	4.5	4.3	7.1	3.7	3.5	6.2	3.2	3.0
40～44	8.3	4.3	4.0	8.7	4.4	4.3	7.0	3.6	3.4
45～49	7.1	3.7	3.4	8.2	4.2	4.0	8.6	4.3	4.2
50～54	5.8	3.0	2.8	6.9	3.6	3.3	8.1	4.2	3.9
55～59	6.1	3.1	3.0	5.6	2.9	2.7	6.8	3.5	3.3
60～64	7.2	3.6	3.6	5.8	2.9	2.9	5.4	2.8	2.7
65～69	6.2	3.0	3.2	6.8	3.3	3.5	5.5	2.7	2.8
70～74	5.1	2.4	2.6	5.7	2.7	3.0	6.4	3.0	3.4
75～79	4.0	1.8	2.2	4.5	2.1	2.5	5.2	2.3	2.9
80～84	2.7	1.1	1.6	3.4	1.4	2.0	3.9	1.7	2.3
85～89	1.4	0.5	0.9	1.9	0.7	1.3	2.6	1.0	1.6
90歳以上	0.8	0.2	0.6	1.0	0.3	0.8	1.5	0.4	1.1

注) 平成27年及び令和2年は不詳補完値による。

## 2 年齢3区分別人口

15歳未満人口が11.7%、15～64歳人口が63.2%、65歳以上人口が25.1%

年齢3区分別に人口をみると、15歳未満人口（年少人口）は441,871人（年齢別割合11.7%）、15～64歳人口（生産年齢人口）は2,388,942人（同63.2%）、65歳以上人口（老年人口）は946,678人（同25.1%）となっています。65歳以上人口の割合が総人口の約4分の1となっており、75歳以上人口（498,334人、13.2%）が15歳未満人口を初めて上回っています。

生産年齢人口100人で年少人口や老年人口を扶養している数を示す従属人口指数は58.1となっており、前回調査ではおよそ1.8人で1人を扶養していたものが、今回調査ではおよそ1.7人で1人を扶養している状態となっています。

平均年齢は46.4歳で、前回調査と比べると1.5歳上昇しています。 【表3-2、図3-2】

表3-2 年齢3区分別人口の推移（大正9年～令和2年）

年次	人口(人)					年齢別割合(%) <sup>2)</sup>				年齢構成指数				平均年齢
	総数 <sup>1)</sup>	15歳未満	15～64歳	65歳以上	うち75歳以上	15歳未満	15～64歳	65歳以上	うち75歳以上	年少人口指数	老年人口指数	従属人口指数	老年化指数	
大正 9年	422,938	131,848	278,493	12,597	2,554	31.2	65.8	3.0	0.6	47.3	4.5	51.9	9.6	-
14年	405,888	133,561	261,380	10,947	2,286	32.9	64.4	2.7	0.6	51.1	4.2	55.3	8.2	-
昭和 5年	620,306	211,017	392,531	16,758	3,925	34.0	63.3	2.7	0.6	53.8	4.3	58.0	7.9	-
10年	704,290	241,377	443,464	19,449	4,685	34.3	63.0	2.8	0.7	54.4	4.4	58.8	8.1	-
15年 <sup>2)</sup>	968,091	313,335	607,147	28,644	6,652	32.4	62.7	3.0	0.7	51.6	4.7	56.3	9.1	-
22年	814,379	261,084	527,405	25,890	4,773	32.1	64.8	3.2	0.6	49.5	4.9	54.4	9.9	-
25年	951,189	312,659	605,886	32,582	6,967	32.9	63.7	3.4	0.7	51.6	5.4	57.0	10.4	26.4
30年	1,143,687	350,098	749,689	43,875	10,744	30.6	65.6	3.8	0.9	46.7	5.9	52.6	12.5	27.4
35年	1,375,710	365,008	953,827	56,875	14,466	26.5	69.3	4.1	1.1	38.3	6.0	44.2	15.6	28.5
40年	1,788,915	411,315	1,302,221	75,379	20,460	23.0	72.8	4.2	1.1	31.6	5.8	37.4	18.3	29.1
45年	2,238,264	530,939	1,606,628	100,697	28,056	23.7	71.8	4.5	1.3	33.0	6.3	39.3	19.0	29.5
50年	2,621,771	663,517	1,823,622	132,756	39,255	25.3	69.6	5.1	1.5	36.4	7.3	43.7	20.0	30.3
55年	2,773,674	666,549	1,931,040	173,291	54,387	24.0	69.6	6.2	2.0	34.5	9.0	43.5	26.0	32.2
60年	2,992,926	627,834	2,144,889	217,410	74,890	21.0	71.7	7.3	2.5	29.3	10.1	39.4	34.6	34.0
平成 2年	3,220,331	551,426	2,373,769	278,000	103,327	17.1	73.7	8.6	3.2	23.2	11.7	34.9	50.4	36.0
7年	3,307,136	491,340	2,447,608	364,760	131,195	14.9	74.0	11.0	4.0	20.1	14.9	35.0	74.2	38.2
12年	3,426,651	474,656	2,463,151	477,053	174,838	13.9	71.9	13.9	5.1	19.3	19.4	38.6	100.5	40.1
17年	3,579,628	481,960	2,459,648	603,839	243,753	13.5	68.7	16.9	6.8	19.6	24.5	44.1	125.3	41.9
22年 <sup>3)</sup>	3,688,773	486,262	2,440,385	736,216	325,403	13.3	66.6	20.1	8.9	19.9	30.2	50.1	151.4	43.4
27年 <sup>4)</sup>	3,724,844	468,652	2,385,162	871,030	405,383	12.6	64.0	23.4	10.9	19.6	36.5	56.2	185.9	44.9
令和 2年 <sup>4)</sup>	3,777,491	441,871	2,388,942	946,678	498,334	11.7	63.2	25.1	13.2	18.5	39.6	58.1	214.2	46.4
(参考)														
神奈川県	9,237,337	1,086,468	5,790,049	2,360,820	1,231,264	11.8	62.7	25.6	13.3	18.8	40.8	59.5	217.3	46.5
全国	126,146,099	15,031,602	75,087,865	36,026,632	18,601,808	11.9	59.5	28.6	14.7	20.0	48.0	68.0	239.7	46.4

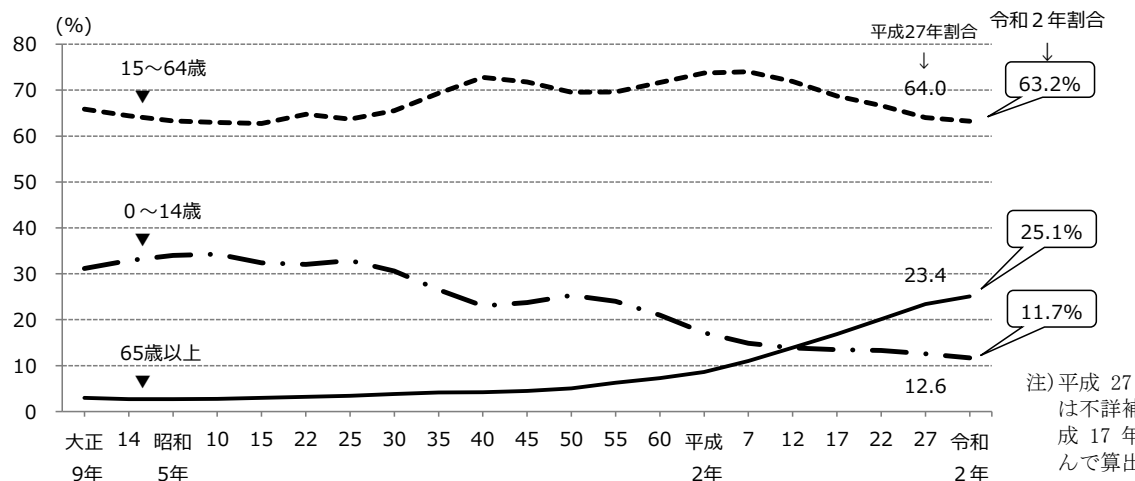
1) 実数は年齢「不詳」を含む。

2) 昭和15年の年齢3区分別人口は内地人のみの人口。総数は外国人及び外国人を含む。

3) 平成22年は年齢不詳を除いて年齢別割合を算出（平成17年以前は不詳を含んで割合を算出）

4) 平成27年及び令和2年の実数は不詳補完値による。

図3-2 年齢3区分の割合の推移（大正9年～令和2年）



### 3 行政区、年齢3区分別人口

#### 65歳以上人口割合は15区で21%超

行政区別に年齢3区分別人口をみると、15歳未満人口の割合は、都筑区(14.9%)、青葉区(12.6%)や緑区(12.6%)といった市内北部の区で高い数値となっています。一方、65歳以上人口の割合は栄区(31.8%)、金沢区(30.3%)、旭区(30.3%)など15区で「超高齢社会」と呼ばれる21%を超えており、都筑区(18.6%)、西区(19.4%)、港北区(19.9%)の3区がこれを下回っています。

平均年齢が一番低い都筑区(43.1歳)と高い栄区(49.4歳)で6.3歳の差となっています。

【表3-3、図3-3】

表3-3 年齢3区分別人口—市、行政区(令和2年)

行政区	人口(人)					年齢別割合(%)				年齢構成指数				平均年齢
	総数	15歳未満	15~64歳	65歳以上	うち75歳以上	15歳未満	15~64歳	65歳以上	うち75歳以上	年少人口指数	老年人口指数	従属人口指数	老年化指数	
横浜市	3,777,491	441,871	2,388,942	946,678	498,334	11.7	63.2	25.1	13.2	18.5	39.6	58.1	214.2	46.4
鶴見区	297,437	36,807	197,253	63,377	31,034	12.4	66.3	21.3	10.4	18.7	32.1	50.8	172.2	44.4
神奈川区	247,267	26,954	166,325	53,988	27,649	10.9	67.3	21.8	11.2	16.2	32.5	48.7	200.3	44.8
西区	104,935	11,442	73,136	20,357	10,335	10.9	69.7	19.4	9.8	15.6	27.8	43.5	177.9	44.2
中区	151,388	14,694	100,663	36,031	17,519	9.7	66.5	23.8	11.6	14.6	35.8	50.4	245.2	47.4
南区	198,157	19,087	125,245	53,825	27,702	9.6	63.2	27.2	14.0	15.2	43.0	58.2	282.0	48.0
港南区	215,248	23,482	128,858	62,908	33,998	10.9	59.9	29.2	15.8	18.2	48.8	67.0	267.9	48.6
保土ヶ谷区	207,811	22,010	130,000	55,801	30,276	10.6	62.6	26.9	14.6	16.9	42.9	59.9	253.5	47.4
旭区	245,174	27,726	143,248	74,200	41,299	11.3	58.4	30.3	16.8	19.4	51.8	71.2	267.6	48.9
磯子区	166,731	18,886	100,390	47,455	25,062	11.3	60.2	28.5	15.0	18.8	47.3	66.1	251.3	48.1
金沢区	198,939	21,575	117,151	60,213	30,899	10.8	58.9	30.3	15.5	18.4	51.4	69.8	279.1	48.7
港北区	358,530	43,403	243,951	71,176	36,562	12.1	68.0	19.9	10.2	17.8	29.2	47.0	164.0	43.8
緑区	183,082	23,054	114,558	45,470	24,362	12.6	62.6	24.8	13.3	20.1	39.7	59.8	197.2	46.0
青葉区	310,756	39,002	202,239	69,515	35,349	12.6	65.1	22.4	11.4	19.3	34.4	53.7	178.2	45.3
都筑区	213,132	31,858	141,728	39,546	20,610	14.9	66.5	18.6	9.7	22.5	27.9	50.4	124.1	43.1
戸塚区	283,709	36,459	172,999	74,251	39,550	12.9	61.0	26.2	13.9	21.1	42.9	64.0	203.7	46.4
栄区	120,194	13,460	68,555	38,179	21,508	11.2	57.0	31.8	17.9	19.6	55.7	75.3	283.6	49.4
泉区	152,378	17,796	89,668	44,914	24,662	11.7	58.8	29.5	16.2	19.8	50.1	69.9	252.4	48.4
瀬谷区	122,623	14,176	72,975	35,472	19,958	11.6	59.5	28.9	16.3	19.4	48.6	68.0	250.2	48.1

注) 不詳補完値による。

図3-3 行政区別65歳以上人口の割合(平成27年、令和2年)

