

ゴーヤの育て方Q&A vol.2

土・プランター

Q4 昨年と同じ土は使えますか?

A. 実付きが悪くなったりする、連作障害が出る場合があります。他の植物や、土壌混合法に使いましょう。

Q5 浅いプランターでは、うまく育たないでしょうか?

A. 深いプランターの方が、根がよく張り、土の保水力も上がるので、育ちやすいです。

Q6 プランターや花壇に種を直まきしても、うまく育ちますか?

A. 地温が高い時期(5月中旬以降)なら大丈夫です。4月中は地温が低く発芽しにくいので、直まきよりは、温度管理のしやすいポット苗をお勧めします。5月中旬以降は地温があがってきますが、夏までに葉を茂らせて、緑のカーテンとして日よけ効果を期待する場合は、時期的に間に合うかがポイントとなってきます。

Q7 幅180cmのカーテンにするには、いくつの苗が必要ですか?

A. よく育てば2~3つの苗で十分でしょう。

ワネ・苗

Q8 葉の葉脈だけ濃い緑色です。

A. 栄養不足の可能性が有ります。追肥をしましょう。お米のとぎ汁や、薄めた牛乳も効果があります。



<栄養不足>



<根ぐされ>

Q9 小さい脇芽も黄色くなっています。

A. 根ぐされの可能性が有ります。しばらく水やりを控えて、土がほぼ乾いてから水やりしてください。普段は土が乾いたらたっぷりと、です。

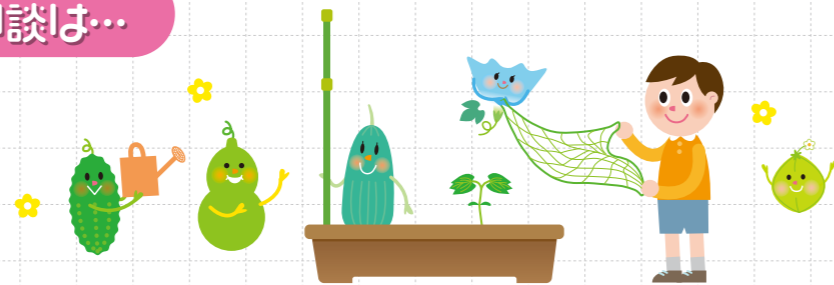
葉っぱ

Q10 葉が茂りません。

A. 日照、肥料、土の量を十分にすると、はじめの頃は雄花や小さい実をとるところ摘んで、栄養を葉に行き渡らせましょう。また葉を広げるには、つるの先をつまんで子づる、孫づるを伸ばしてあげましょう。

植物の栽培に関するご相談は...

子ども植物園 緑の相談所
【相談時間】9:00~16:30
【休業日】第3月曜日、年末年始
【TEL】045(741)1024



グリーンカーテン 育成マニュアル

あなたの生活に
みどりのオアシスを



グリーンカーテンって
なんだろう?

グリーンカーテンは、夏の暑いときに、日当たりのよい窓の外を、つる性の植物でカーテンのようにおおもの。建物への日ざしをさえぎったり、葉から出る水蒸気で涼しい風を室内に呼び込み、冷房の使用を抑制することで、ヒートアイランド対策や地球温暖化対策に有効です。

使う植物は、夏にぐんぐん伸び、冬は日ざしを取り入れられるように葉が落ちる、ゴーヤやアサガオなどのつる性の1年草です。特にゴーヤは、比較的病気に強く、収穫も楽しめるのでおすすめです。今回は、ゴーヤの育成方法について紹介します。

グリーンの仲間たち



ゴーヤ



ヒョウタン



ヘチマ



西洋アサガオ



フウセンカズラ

グリーンカーテンをつくってみよう!



★ 用意するもの

種か苗

ゴーヤの苗を買うなら、お店にたくさん並ぶゴールデンウィーク前後がおすすめ。

支柱

ネットを結ぶ場所がないときに必要です。物干し用のつっぱり棒など丈夫な棒を使います。

土・肥料

失敗しないコツは、良い土を使うこと、肥料や水をやりすぎないことです。

ネット

標準サイズは10cm角。緑色や透明の園芸用ネットが売られています。

重し

風が強い場所はネットやプランターが動かないように、重しをしましょう。

プランター

ゴーヤなどの野菜は根が張るので、深型のものが適しています。

★ スケジュール

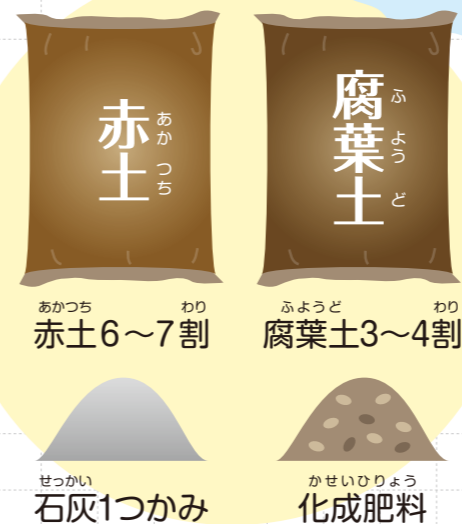
	4月	5月	6月	7月	8月	9月	10月
ゴーヤ	種まき	植えつけ	ネットはり		収穫		
せいよう西洋アサガオ	種まき	植えつけ	ネットはり		花が咲く		

★ ゴーヤの育て方

① まずは土づくり

<基本の割合>

植えつけを行う2週間くらい前に…



赤土 6~7割

腐葉土 3~4割

石灰 1つかみ

化成肥料 1つかみ

ふんわり8分目まで入れよう!



プランターの底に赤玉土・鉢底石など

ビギナーさんは、市販の土(野菜用)を買おう!

★ ポイント

- ゴーヤは酸性の土を嫌うので、石灰を入れて土を中和します。
- 堆肥や生ごみ肥料を入れる場合は、十分に熟成したものを使しましょう。
- ふるいにかけて細かい土を落としておくと、根づまりしにくくなります。
- ゴーヤなどのウリ科は、連作障害を防ぐため毎年土を入れ替えましょう。

② 種まき・植えつけ

水を浸したティッシュやコットンの上にタネを並べ、暖かい室内に10日～2週間程度置き、発芽させてから土にまく方法もあります。



ポットに種を2～3粒まいて1cm位の土をかぶせます

水はこまめにやさしくかけてね



25～30℃が発芽適温

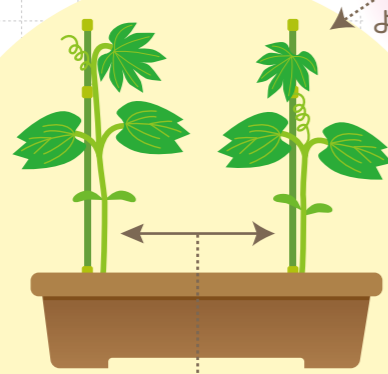
短めの支柱をたてると、つるがよく伸びます

2～3週間位で発芽します



本葉が2～3枚になったら育ちの良いものを1本残してあとは根元からカット

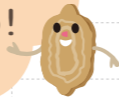
根元の土をくずさないようにそっと植えてね



本葉が4～5枚になったらプランターに植え付けます

植え付けた後に水をたっぷりとあげよう

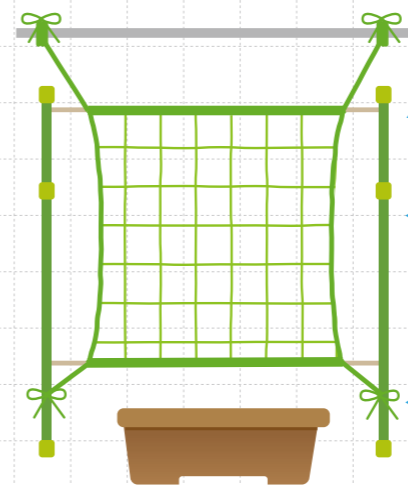
ビギナーさんは、市販の苗を買おう!



ポイント

- ゴーヤの種は硬いので、爪切りで種の先をカットすると水を含みやすくなります。
- 水に浮く種は発芽しにくいです。
- 発芽に適した気温は25℃以上です。まだ寒い時期は、ポットを家の中に置いたり、新聞やビニールキャップをかけて保温すると、発芽しやすくなります。

③ ネットはり



2階バルコニーの手すりなどに結びつけます

棒を通すとネットがたわみません

固定する場所がないときは、支柱をたてて枠をつくります(物干し用の太いつばり棒を利用する方法もあります)

どこかに結びつけるか重しをします

くれぐれも安全に注意し、台風などの強風で外れないか、避難路をふさいでいないかなど、周りをよく確認しましょう。

安全確認!



グリーンカーテンの効果①

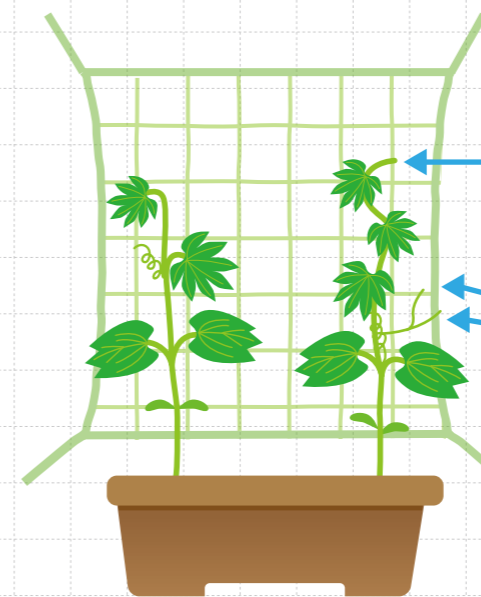
グリーンカーテンがあると、晴れた日の日なたの壁は、平均して約10℃下がる効果がみられました。また、学校の教室内の室温は、最大1.4℃下がる結果となりました。

(測定：横浜市環境創造局環境科学研究所)



メモ

④ つるの摘心・誘引



定期的にするのが、ネット全体に葉を茂らせるポイント!!

本葉が6～7枚になったら、親づるの先の芽をカットします(親づるより、子づるのほうが花が付きやすい)

子づる、孫づるを横に誘引して、ネットにテープで軽く留めます

葉が混んできたら、適度に葉をカットして風通しをよくします

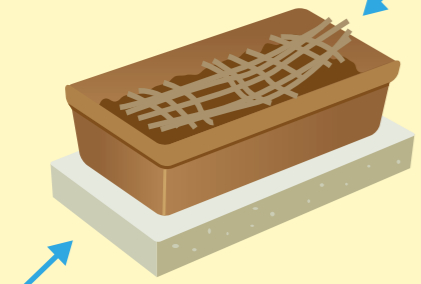
★ 豆知識

水やり

水は朝涼しいうちにやります。夏は朝と夕方の2回水やりをします。つる植物は、晩の灌水(水やり)で育つと言われています。

乾燥対策

土の乾燥を防ぐには、敷きワラが有効です。



日ざしが強いベランダは、プランターの下にレンガを置いたり、発泡スチロール(排水用の穴があるとよい)などの断熱材を敷いて、土が高温になるのを防ぎましょう。

追肥

植えつけから3~4週間後に追肥し、その後定期的(2週間程度ごと)に追肥します。化成肥料や置き肥は、根元から離してやります。肥料をやるのに合わせて、硬くなった土を軽くほくしてやりましょう。

<肥料の3元素>



グリーンカーテンの効果②

グリーンカーテンの葉で窓がどの位おおわれしているかを示す「緑被率」が60%以上になると、窓辺の温度が低くなったり、心理的にもプラス効果があることが分かってきました。(東京都市大学宿谷研究室2007・2008年度卒業研究より)

ゴーヤの育て方Q&A vol.1

Q1 ゴーヤの実がすぐに黄色くなるのはなぜ?

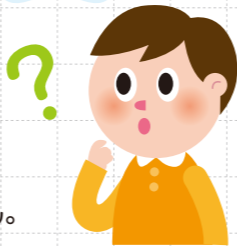
A 小さいうちに黄色くなるのは、栄養が足りず、これ以上大きくなれないと「悟った」ゴーヤが、早く種をつくらうとして熟した可能性があります。

Q2 どうしたら、雌花がたくさん咲きますか?

A リン酸肥料を十分に、チッ素肥料を控えます。また、ウリ類は低温で雌花がつきやすくなるので、猛暑・熱帯夜が続く年は条件が悪いと言えるでしょう。

Q3 実を大きく、たくさん作るにはどうすればいい?

A 栄養分から見ると、リン酸肥料が十分でなくチッ素肥料が多いと実が大きくなりません。また、ついた実をすべてならすと実が小さくなります。生食するウリ類は早めに収穫するのがポイントなのであまり大きくしない方が最後まで生育しカーテン機能を発揮するでしょう。

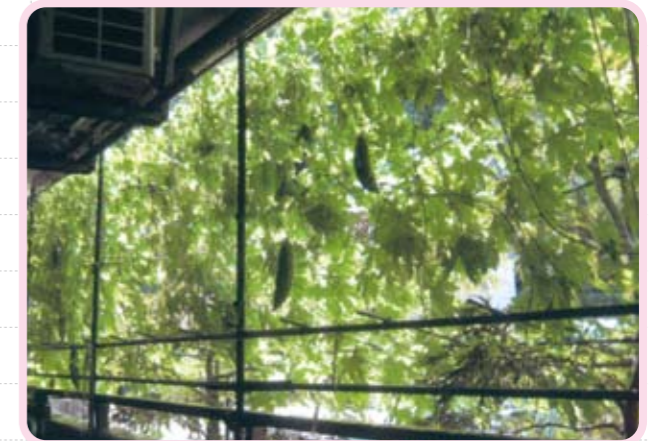
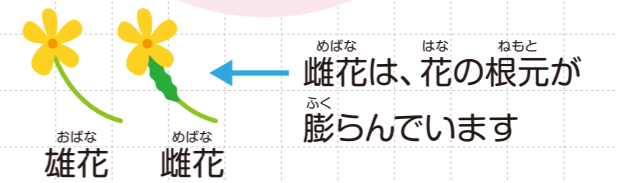


★ 成長したら



人工受粉

天気の良い朝早く、その日開花したばかりのおしべをめしべにつけます。受粉は虫まかせでも大丈夫です。



収穫

最初の頃の実は、栄養分が足りず、あまり大きくなりません。ある程度と取ってしまう方がよいでしょう。成長した実は、チャンプルやおひたし、子どもに人気のゴーヤチップなど、夏の味覚が楽しめます。



種とり

1つの実からは20~30個の種がとれます。赤いゼリー状の部分を取って、陰干しした後、紙の袋に入れて涼しい場所で保管します。

また来年もがんばろう!

