

消費生活で困ったときは！

横浜市消費生活総合センター

相談専用電話番号:845-6666 FAX:845-7720

相談受付:祝日・休日、年末年始(12/29~1/3)を除く

:平日/午前9時~午後6時

土・日/午前9時~午後4時45分



消費生活推進員を引き受けた当初は、入門講座を受けガイドブックを讀んでのスタートでした。消費者トラブルを未然に防ぐと共に、トラブル時に対応する事のできる知識と力を皆さんにお伝えする為に、ハッピー根岸「和」・東町コーヒーサロン・上町「おしゃべり会」・原町「えんがわ」に何回悪質商法未然防止講座を開かせて頂きました。各関係者の方々、ご協力ありがとうございました。

普段なかなか出来ない施設見学や講演会の参加などで、多くの知識を得ました。この2年間楽しく勉強させて頂き、今後の日常生活にいかして行けたらと思います。

たった4人での活動でしたが、協力しあい楽しくできました。

平成30年度 根岸地区消費生活推進員

吉村由紀子(坂下町内会)

長田みどり(東町町内会)

長谷川節子(原町町内会)

友野園美 (上町町内会)

発行 平成31年3月

編集 根岸地区消費生活推進員の会

連絡先 磯子区役所地域振興課(事務局)
〒235-0016 磯子区磯子3-5-1

根岸

いそご消費生活だより 地区版

平成31年3月発行

編集・発行

根岸地区 消費生活推進員の会

私たち消費生活推進員は、横浜市長より委嘱を受け1期2年の任期で地域の皆さんの安全でより良い消費生活が送れるよう活動をしています。

4月 第一回定例会
(毎月)

5月 悪質商法被害未然防止講座
(訪問購入について)

6月 JXTGエネルギー製油所
(根岸製油所工場見学)

9月 ☆リサイクルプラザアィクル工場見学
☆高齢者向け悪質商法被害対策講座

11月 得トク生活フェスタ
パネル展・実演会

12月~1月 消費生活だより
編集準備

3月 消費生活だより発行



悪質商法被害未然防止講座

5月19日(土)上町町内会館・9月18日(火)原町町内会館

町内会館において横浜市消費生活応援隊の方にご協力いただき出前講座を行ないました。不用品回収車による高額請求詐欺、クーリングオフできる契約内容や期間など、事例を挙げてのお話しはわかりやすかったです。また、紙芝居や〇×クイズ・替え歌で楽しく学ぶことができました。振り込め詐欺については振り込む前に身近な人に相談することが大切です。

JA横浜杉田支店まつり

6月23日(土)



夏季農産物持ち寄り品評会に審査員として参加しました。磯子区内の農家の方々が丹精込めて作った野菜の品評会です。生産者が見える野菜は安心なので、多くの方々に磯子の新鮮な野菜を知ってもらいたいと思いました。

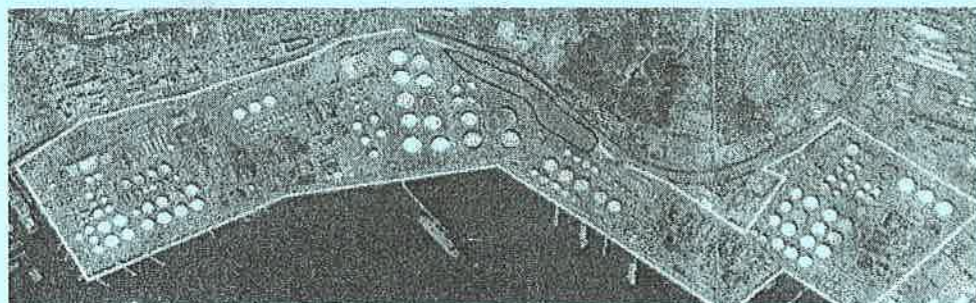
施設見学「JXTGエネルギー(株)根岸製油所」

6月24日(日)

日本石油精製株式会社として1951年設立、1961年根岸製油所建設工事起工。その後様々な歴史を経て2017年JXTGエネルギー株式会社に社名変更し現在に至り、面積220万㎡周囲12kmの広大な敷地には、いきものの森と呼ばれている緑地帯もあります。

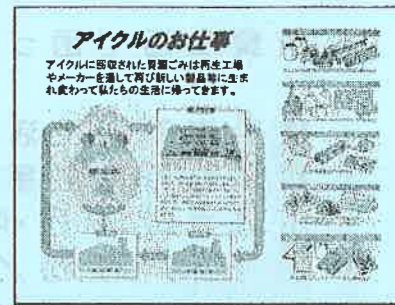
日本は原油の99%以上を輸入に依存し、中東産油国から運ばれてきた原油は国内の各製油所のタンクに貯えられます。そしてLPガス・灯油・軽油・重油・ガソリン・ナフサ・ジェット燃料・硫黄・アスファルト・潤滑油などの石油製品になります。その後安定供給されるよう最新設備の導入、低コストで迅速な物流システムで配送され、毎日の暮らしの中で元気の源となる様々な石油製品やサービスとなっています。

この見学に参加して、日常の定期点検及び環境の問題など大事にされていると感じました。



横須賀市リサイクルプラザ アイクル 見学

9月6日(木)



リサイクルプラザアイクルのリサイクル施設を見学して来ました。「容器包装リサイクル法」にもとづく分別収集に関する国内最大規模のリサイクル施設です。

家庭から分別収集された資源ゴミは計量機にかけた後、缶・びん・ペットボトルは自動倉庫型受入供給装置の風力で選別され、びんは手作業で色分け・缶は磁選機でアルミとスチールに分けられプレスされ、ペットボトルは圧縮梱包されます。容器包装プラスチックや紙類は手選別後圧縮梱包されます。各工程の後、梱包された資源ゴミはリサイクル業者に出荷されていきます。資源ゴミが手作業で分別されてる物もあり、私たちはしっかり分別して出さなくてはならないと思いました。

得トク生活フェスタ

11月3日(土)

私たち根岸地区は、分別回収された資源ゴミは何に生まれ変わるのかを分類ごとに分け、イラストを入れてパネルにしました。



実演では、フェルトを組み込んでハートの小物入れを作りました。子どもから大人の方まで楽しく上手に作っていました。

分別回収された資源ごみは何に生まれ変わる?

分別して出した資源ごみは選別・圧縮され、金属製容器や資源物として再資源化されます。

品名	リサイクル方法	イラスト
スチール缶(空)	溶融炉で鉄鋼原料に再生	
アルミ缶	アルミ製に再生(西鉄製の鋳造アルミサランの90%リサイクル)	
びん(無色透明以外の色の)	びんに再生(ガラスの原料) ほかのガラス類は別の処理	
ペットボトル	繊維(綿)・PET・PETE・PETGの原料	
資源梱包プラスチック	プラスチックの原料(再生プラスチック) コークスや化学原料(炭化・ガス化)	
ダンボール	ダンボール用・紙用パルプの原料(製紙用)の再生	
紙(ワラ)	パルプ(紙)の原料(再生パルプ) 紙用パルプ(再生パルプ)の原料	
その他	資源物として再生	

※資源ごみは地域によって異なります。お持ちの資源ごみを持っていただく際の参考にしてください。

根岸地区生活フェスタ

根岸地区生活フェスタ実行委員会