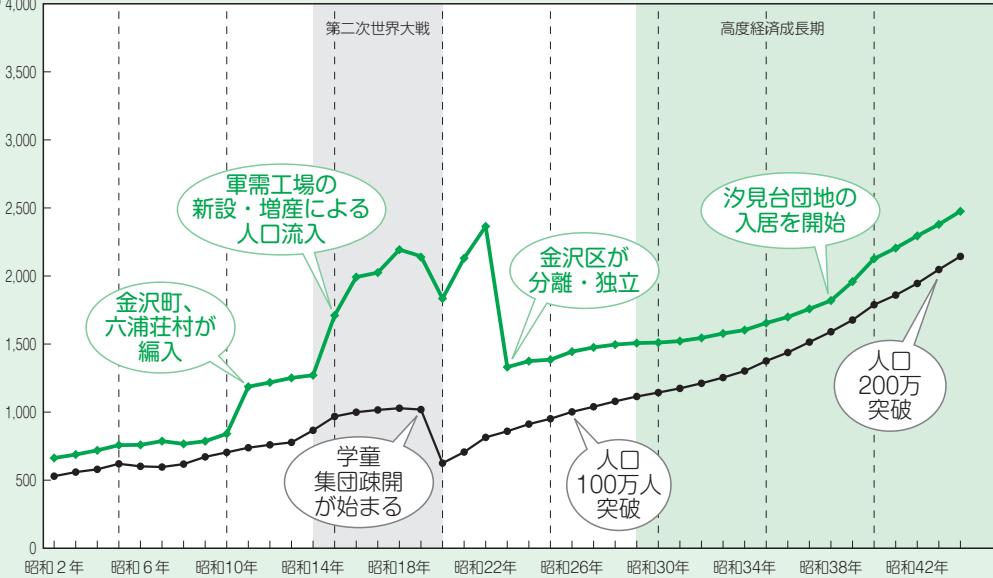


人口

◆横浜市と磯子区の人口の推移

【横浜市】

(千人) 4,000



ニューヨーク株式大暴落、世界恐慌始まる(昭和4年)
区制施行により鶴見区・神奈川区・中区・保土ヶ谷区・磯子区が誕生(昭和2年)

港北区・戸塚区が誕生(昭和14年)

横浜大空襲(昭和20年)
西区誕生(昭和9年)
南区誕生(昭和18年)

テレビ放送開始(昭和28年)

横浜開港100年(昭和33年)

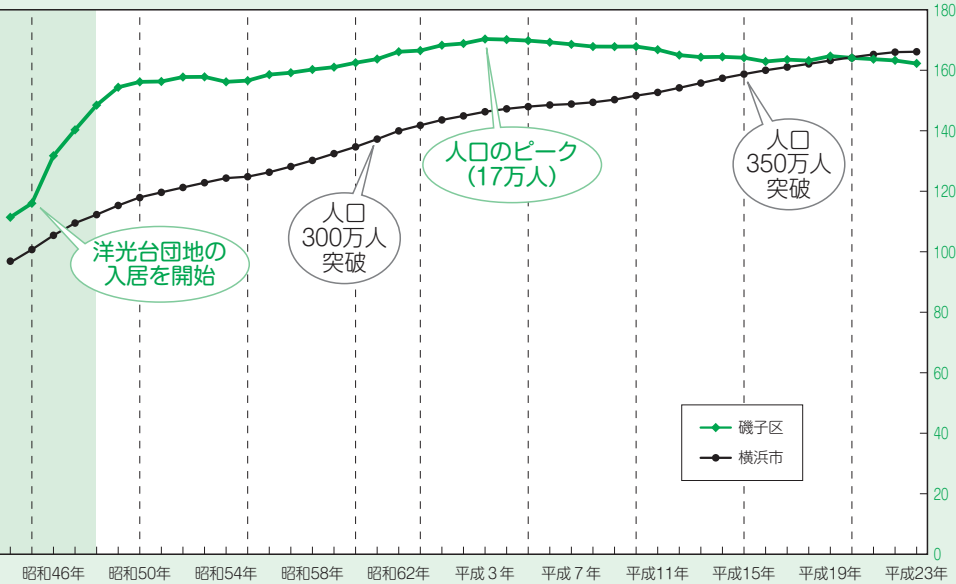
マリントワー完成(昭和36年)

東京オリンピック開催(昭和39年)

※昭和2～9年は公簿調査による戸籍人口、昭和10年以降は国勢調査及び推計人口調査によります。ただし、昭和5年は国勢調査、昭和16、23年は常住人口調査、昭和19～21年は人口調査によります。

〔磯子区〕

180 (千人)



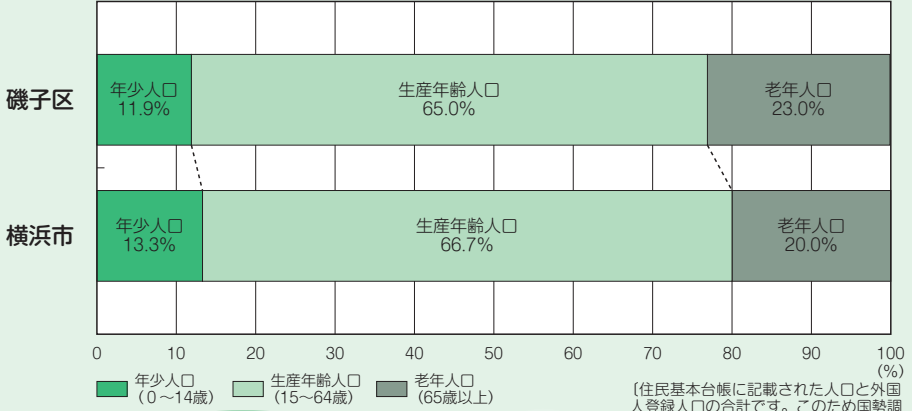
◆ 磯子区
● 横浜市

- 区のマスコットキャラクター「しんご」制定(平成23年)
- 横浜開港150周年(平成21年)
- 磯子区制80周年(平成19年)
- みなとみらい線開通(平成16年)
- 2002 FIFAワールドカップ日韓開催(平成14年)
- 横浜国際総合競技場オープン(平成10年)
- 磯子区制70周年(平成9年)
- 青葉区・都筑区が誕生(平成6年)
- 横浜ランドマークタワーオープン(平成5年)
- 金沢シーサイドライン開通、横浜ベイブリッジ開通(平成元年)
- 磯子区制60周年(区の木「梅」、区の花「コスモス」を制定)(昭和62年)
- 栄区・泉区が誕生(昭和61年)
- 区のシンボルマークを制定(昭和58年)
- 横浜スタジアム完成、大通り公園開園(昭和53年)
- 磯子区制50周年(昭和52年)
- JR根岸線が全線開通
- 石油危機(洗剤・トイレットペーパー不足が深刻化)(昭和48年)
- 港南区・旭区・緑区・瀬谷区が誕生(昭和44年)

※各年10月1日現在。ただし、昭和2～4年、6～9年は12月31日現在、昭和18年は12月1日現在、昭和19年は2月22日現在、昭和20年は11月1日現在、昭和21年は4月26日現在、昭和23年は8月1日現在。

◆年齢三区分別人口(横浜市・磯子区)

平成23年9月30日現在



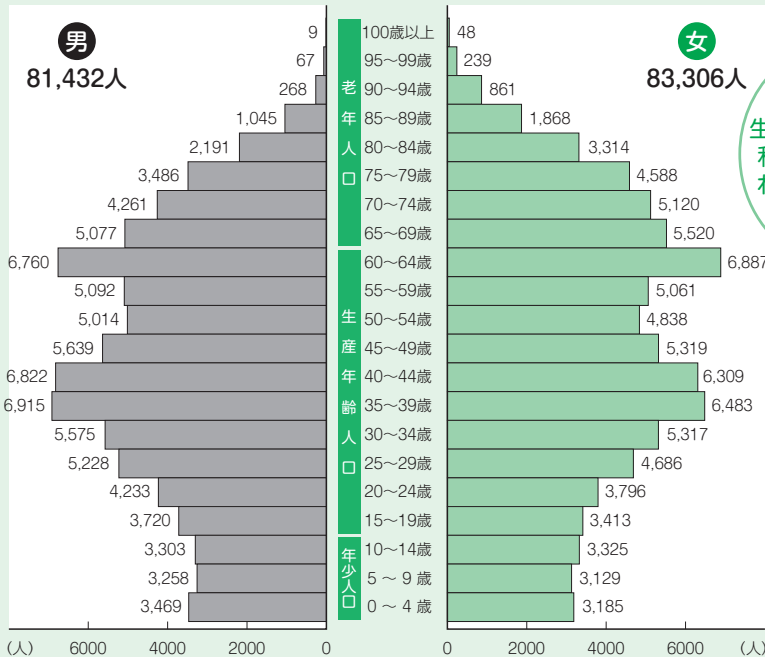
磯子区の平成13年9月末の65歳以上の人口の割合は16.4%。ここ10年で6.6%増加しているよ。



〔住民基本台帳に記載された人口と外国人登録人口の合計です。このため国勢調査結果を基礎に集計された「横浜市人口ニュース」の数値とは一致しません。〕

◆人口ピラミッド(磯子区)

平成23年9月30日現在



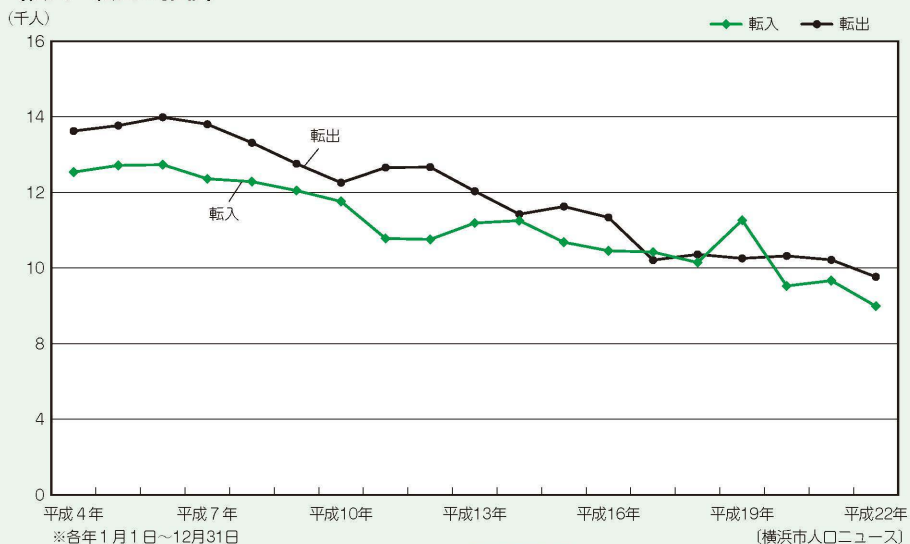
第一次(昭和22年~24年生まれ)、第二次(昭和46年~49年生まれ)ベビーブームの世代の方が多しね



〔住民基本台帳に記載された人口と外国人登録人口の合計です。このため国勢調査結果を基礎に集計された「横浜市人口ニュース」の数値とは一致しません。〕

◆人口異動の推移(磯子区)

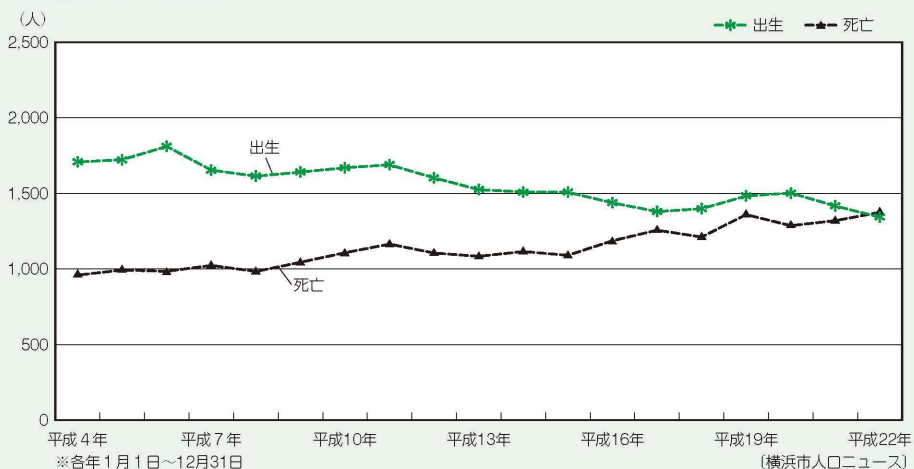
〈転入・転出の推移〉



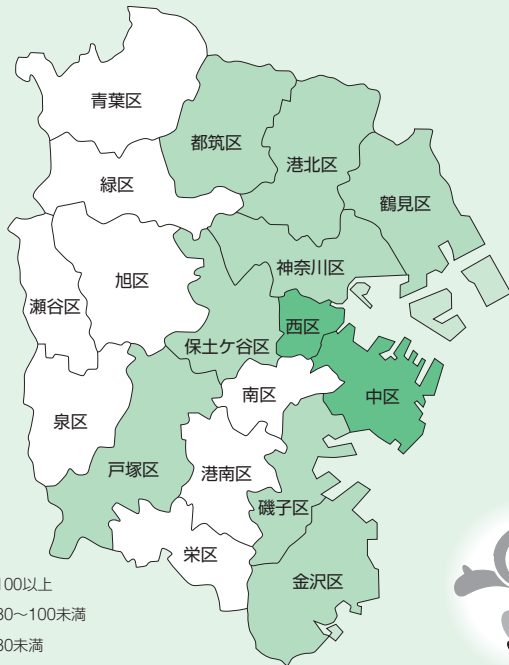
磯子区では平成22年は一日あたり、約3.7人生まれて約3.8人の方が亡くなっていることになるよ。



〈出生・死亡の推移〉



◆ 区別昼夜間人口比率



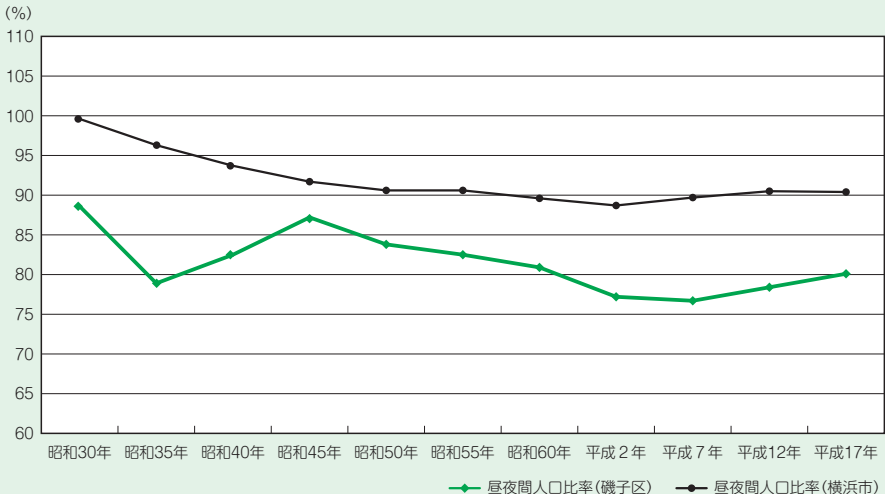
昼夜間人口比率とは、常住人口(夜間人口)に対する昼間人口の割合です。100を超えると通勤・通学等の流入が多く、その地域に昼間、人が集まっていることを示します。一方、100を下回ると通勤・通学等でその地域の外に出ていることを示します。

磯子区の
昼夜間人口比率は80.1%で
横浜市内では
18区中、10番目だよ。
(平成17年10月1日現在)



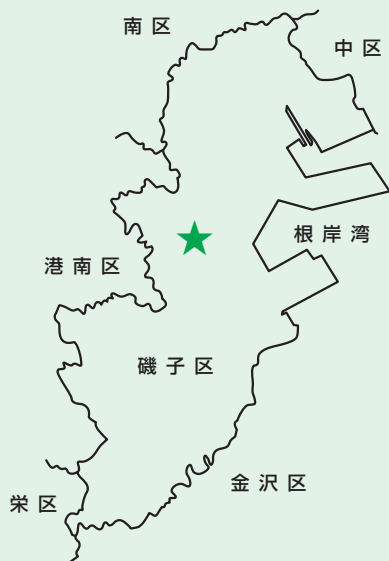
(平成17年国勢調査)

◆ 昼夜間人口比率の推移(横浜市・磯子区)



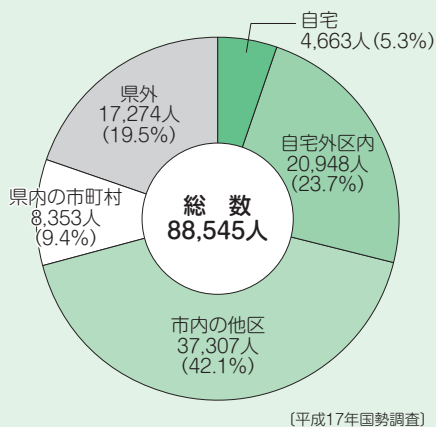
(各年国勢調査)

◆人口の重心

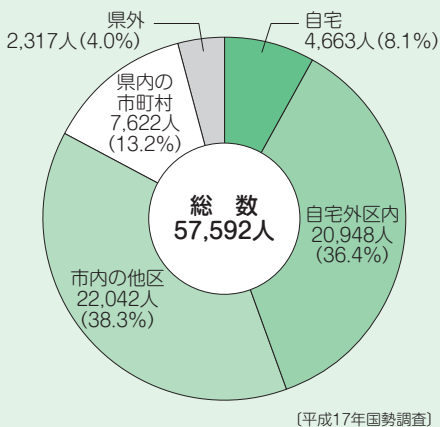


人口重心とは、人口の1人1人が同じ重さを持つと仮定して、その地域内の人口が、全体として平衡を保つことのできる点をいいます。人口重心は人口の分布の偏りを集約した形で知るために用いられます。平成17年国勢調査の結果によると磯子区の人口重心は森二丁目付近です。なお、横浜市の人口重心は保土ヶ谷区仏向町の辺りになります。

◆磯子区民の通勤・通学先 (15歳以上)



◆磯子区へ通勤・通学する人の住所 (15歳以上)

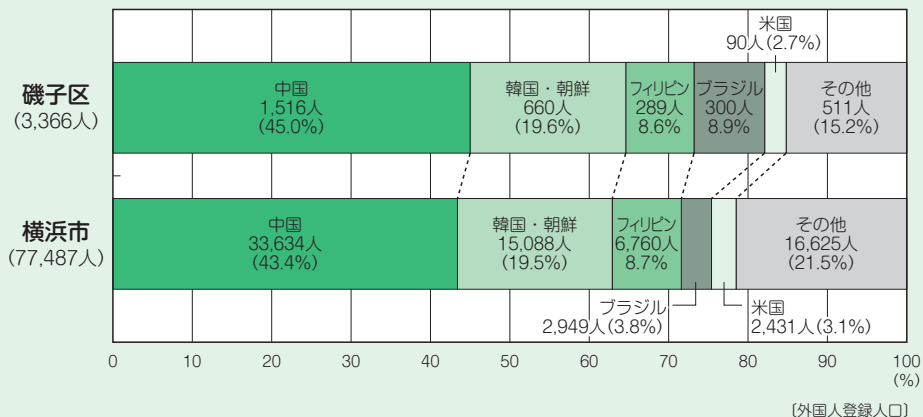


約4人に1人は
磯子区内に通勤・通学
しているんだね。

磯子区に
通勤・通学してくる
人の半数は磯子区外
からだよ。

◆外国人登録人口(横浜市・磯子区)

平成23年9月30日現在



コラム1

外国人の住民登録の制度が変わります

〔平成24年(2012年)7月9日から〕

法律の改正に伴い、平成24年(2012年)7月9日に、外国人住民の方の登録手続きが変わります。

◆外国人住民の方も住民基本台帳制度の対象となります。

- ・観光などの短期滞在者等を除いて、適法に3ヶ月を超えて在留し、住所を有する方に住民票が作成されます。
- ・日本人と外国人とで構成される世帯の全員が記載された住民票の写しが発行できるようになります。

◆住民基本台帳制度への円滑な移行のために登録事項の確認または訂正が必要な場合があります

- ・平成24年(2012年)5月に、外国人住民の方へ、住民票に記載される内容をご確認または訂正いただくためのお知らせを送付します。

詳しくは下記のページをご覧ください。

●横浜市のホームページ

- ・外国人の方の登録手続きが変わります。
<http://www.city.yokohama.lg.jp/shimin/madoguchi/koseki/gaitou.html>

●総務省ホームページ

- ・外国人住民に係る住民基本台帳制度について
http://www.soumu.go.jp/main_sosiki/jichi_gyousei/c-gyousei/zairyu.html

●法務省ホームページ

- ・新たな在留管理制度がスタート!
http://www.immi-moj.go.jp/newimmiact_1/index.html

人口いろいろ

～推計人口と登録人口の違いについて～

磯子区の人口を表すものとして、磯子統計白書においては、2種類の人口を利用しています。

一つは**推計人口**と呼ばれるもので、直前に実施した国勢調査結果を基礎として、出生、死亡、転入及び転出等の増減数を加えて推計しています。この数字には外国人も含まれます。表やグラフ等の資料に1日現在と標記されているものが推計人口です。

もう一つは、**登録人口**と呼ばれるもので、住民基本台帳、外国人登録原票に記載された人数を集計したものです。表やグラフ等の資料に末日現在と標記されているものが登録人口です。

〔新杉田行政サービスコーナーのご案内〕

区役所の業務時間外でも住民票の写しや印鑑登録証明書、戸籍全部事項証明書(謄本)などの証明書の発行を行っています。証明書の種類や受付日時によってはその場でお渡しできないこともありますので、事前にご確認ください。

TEL : 773-2701

