

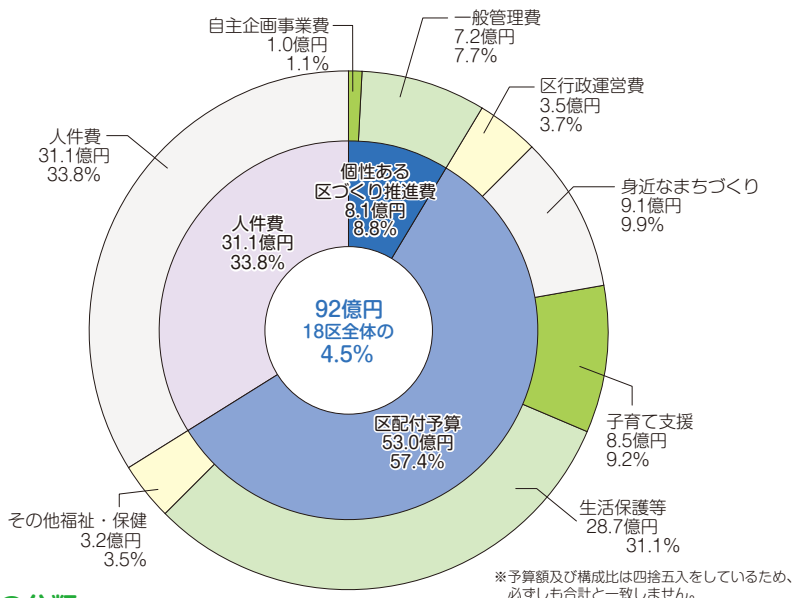
Ⅲ

お役立ち情報

磯子区の予算（平成29年度一般会計予算）

平成29年度に磯子区が執行する予算の規模(区の人件費を含む。)は、下の円グラフのとおり、約92億円で、18区の予算全体のおよそ4.5%を占めています。

これは、磯子区民16万6,585人(平成29年4月1日現在)の一人当たりに換算すると、約5万5,227円を支出していることとなります。



◆予算の分類

区の予算は次のとおり大きく3つに分けることができます。

- 「個性ある区づくり推進費」……約8億1,300万円
磯子区の予算の8.8%を占めています。この中には、「自主企画事業費」と「一般管理費」があり、区の裁量に基づき自律編成する予算です。
- 「区配付予算」……約52億9,800万円
磯子区予算のうち57.4%を占めています。局から予算配付を受け、区が執行する予算です。
- 「人件費」……約31億1,400万円
磯子区予算のうち33.8%を占めています。磯子区の職員及び臨時的任用職員の人件費で、退職手当等は除いた試算額です。

<横浜市の財政情報>

「ハマの台所事情」は、予算や財政状況をわかりやすく説明した広報冊子です。磯子区役所広報相談係、横浜市民情報センターなどで配布しています。

知ってほしい
横浜市の財政情報
ハマの台所事情
www.city.yokohama.lg.jp/zaisei/org/zaisei/

磯子区の歴史年表

()内の数は平成29年11月1日現在のものです。

元号	年月日	出来事
昭和2年	10月1日	区制施行により磯子区が誕生。同時に、鶴見区、神奈川区、中区、保土ヶ谷区が誕生
	12月	西根岸町、滝頭町、丸山町、岡村町、磯子町、森町、中原町、杉田町、上中里町、氷取沢町、栗木町、田中町、峰町、矢部野町の14町で発足 磯子町に区役所・磯子警察署が完成
昭和5年	4月1日	湘南電気鉄道（現京浜急行電鉄）の黄金町～浦賀間、金沢八景～逗子間が開通。 森駅（現屏風浦駅）が開業
昭和6年	1月30日	滝頭町（現磯子一丁目）にじんかい処理所が完成
昭和16年	2月1日	軍が杉田町地先5万坪を埋め立てる。また、中根岸町を埋め立て、飛行場を開場
昭和20年	4月15日	滝頭町、原町、中根岸町の一部521戸が空襲で焼失
	5月29日	西根岸上町、西根岸馬場町、滝頭町、丸山町の一部171戸が空襲で焼失
昭和21年	10月7日	区選挙管理委員会を設置
昭和22年	4月1日	町内会の行政事務が区に引き継がれる
	4月1日	学校教育法が施行され、新学制が始まる。磯子、杉田、根岸、滝頭、浜の5つの国民学校が小学校となる（現在16校）
	5月5日	根岸中学校、浜中学校が開校（現在7校）
昭和23年	3月7日	警察制度の改革により、横浜市磯子警察署となる（昭30.7.1神奈川県磯子警察署となる）
	5月15日	磯子区から金沢区が分離・独立
昭和25年	5月25日	岡村公園が開園
昭和26年	4月1日	区社会福祉協議会結成
昭和30年	1月	磯子区役所庁舎の大改築が完了
	4月1日	市電の八幡橋～閘門間が開通（昭47.3.31市電全廃）
昭和31年	8月3日	杉田貝塚の発掘を開始
昭和32年	10月1日	磯子区制30周年
	11月16日	磯子消防署・磯子公会堂新築落成の祝典を挙げる
昭和34年	5月23日	根岸線の建設工事に着工
昭和36年	7月22日	三殿台埋蔵文化財調査委員会が発掘調査を開始（昭41.4.2国の史跡に指定）
昭和37年	4月1日	県立磯子工業高等学校が開校（現在5校）
昭和38年	5月25日	汐見台団地の入居を開始
昭和39年	5月3日	埋立地内の産業道路の全線が開通
昭和40年	7月1日	横浜プールセンター（マンモスプール）を原町に開設
昭和41年	7月19日	南部下水処理場が完成（平17.4.1「南部水再生センター」に名称変更）
昭和42年	6月10日	磯子区総合庁舎の落成式を挙げる（磯子三丁目）
昭和42年	10月1日	磯子区制40周年

元号年月日	出来事
昭和43年4月1日	衛生研究所が滝頭に完成
昭和44年5月13日	円海山周辺を近郊緑地特別保存地区に指定
昭和45年3月17日 6月1日	根岸線の磯子～洋光台間の営業を開始 洋光台団地の入居を開始
昭和48年8月25日	市電保存館が開館
昭和49年10月1日 10月5日	南部児童相談所を洋光台に開設 磯子センター（磯子地区センター、喜楽荘、磯子図書館）が開館（平 11.11 図書館は磯子区総合庁舎に移転）
昭和50年5月9日	第1回磯子区民会議を開催
昭和51年6月24日	県道横浜逗子線（笹下釜利谷道路）が開通
昭和52年10月1日	磯子区制 50 周年
昭和56年2月26日	横浜市南部地域シルバー人材センターが開所（平 2. 4 「シルバー人材センター 磯子事務所」に名称変更）
昭和58年5月1日 10月29日	いそご海づり場が根岸湾の埋立地である新磯子町の最先端に完成（平 14.10.1 「磯子海づり施設」に名称変更） 区のシンボルマークを制定
昭和59年1月18日 5月4日	環境事業局磯子輸送事務所が開所（平 17. 4 「資源循環局磯子輸送事務所」に名称変更） 横浜こども科学館が開館（平 20. 4. 1 「はまぎん こども宇宙科学館」の愛称へ）
昭和60年8月1日	市南部地域療育センターが開所
昭和61年3月	都市計画道路環状2号線（笹下地区）が完成
昭和62年2月15日 10月1日 10月6日	磯子スポーツセンターが開館 磯子区制 60 周年 区の木「梅」、区の花「コスモス」を制定 久良岐能舞台が開館
平成元年7月5日	金沢シーサイドラインが開通
平成5年9月4日	洋光台駅前公園こどもログハウスが開館
平成6年4月1日 4月19日 11月8日	根岸在宅支援サービスセンターが開所（平 7. 1 「根岸地域ケアプラザ」に名称変更） 根岸地区センターが開館（現在 4 か所） 磯子区生涯学習支援センターが開所（平 21. 3.25 から「いそご区民活動支援センター」）
平成8年8月1日	新杉田駅前に行政サービスコーナー、地域ケアプラザ、通所授産施設「ほこ・あ・ぼこ」の複合施設を開設
平成9年9月2日 10月1日 10月25日	洋光台地域ケアプラザが開所 磯子区制 70 周年 区の木・区の花のデザインマーク、区のイメージソング「みんなの I SO GO」を制定
平成11年4月14日 7月14日	環状3号線（南側区間）が開通 国道 357 号線（新杉田町～新磯子町）が開通

元号 年 月 日	出 来 事
平成11年 8月 1日	脳血管医療センターが万治病院跡地に開院、併せて老人保健施設が開所 (平 27.1 脳卒中・神経脊椎センターに名称変更)
10月18日	磯子土木事務所が磯子三丁目に移転
11月15日	磯子区総合庁舎(区役所、公会堂、図書館)が改築され、業務を開始
平成12年 4月 1日	磯子第二ポンプ場の供用を開始
8月 1日	磯子地域ケアセンターが開所(平 15. 4. 1 から「磯子地域ケアプラザ」)
平成13年 2月15日	磯子区福祉保健活動拠点が開所(平 21.12.13 「こすもす広場」に愛称決定)
10月22日	高速湾岸線の杉田～三溪園間が開通
平成14年 1月 1日	磯子福祉保健センターが開所
9月 1日	横浜市総合防災訓練を実施(石川島播磨重工業内グラウンド)
平成15年 2月 1日	根岸なつかし公園が開園
8月	磯子区まちづくり方針(都市計画マスタープラン・磯子区プラン)策定
平成16年 3月 1日	滝頭地域ケアプラザが開所
5月15日	磯子区青少年図書館を転換し滝頭コミュニティハウスが開館(現在7か所)
平成17年 1月 4日	いそご地域活動ホーム「いぶぎ」が開所
1月16日	J R 洋光台駅近くに「洋光台防犯活動本部」が開所(防犯活動拠点は現在10か所)
2月 5日	磯子区民文化センター「杉田劇場」が開館
3月28日	環状2号線屏風ヶ浦バイパスが開通
平成18年11月 1日	屏風ヶ浦地域ケアプラザ、生活支援センターが開所
平成19年 5月14日	磯子・海の見える公園が開園
10月 1日	磯子区制80周年
平成20年11月 1日	よこはま南部ユースプラザが開所
平成21年 3月25日	いそご区民活動支援センターが開所
平成22年 1月19日	磯子区地域子育て支援拠点「いそピヨ」グランドオープン(体験利用は平成21年11月27日より開始)
平成23年 4月 1日	上笹下地域ケアプラザ開所(現在7か所)
9月 1日	区のマスコットキャラクター「いそっぴ」を制定
10月 3日	たしがしら会館の市民利用開始 水道局磯子・金沢地域サービスセンターが磯子三丁目に移転
平成25年 5月15日	氷取沢小学校跡地公園が開園
平成26年 3月31日	国道357号線(中区千鳥町～磯子区新磯子町)が開通
平成27年 7月 5日	シーサイドライン開業25周年
11月16日	磯子区在宅医療連携拠点相談室「かけはし」が開所
平成28年 4月	県立汐見台病院が医療法人社団へ移譲
平成29年 3月	杉田臨海緑地の拡張と杉田臨海緑道の完成
3月31日	新杉田行政サービスコーナーが開所
7月20日	新杉田行政サービスコーナー跡に「新杉田交流スペース」が開所
10月 1日	磯子区制90周年
11月22日	磯子区青少年の地域活動拠点が開所

祝！区制90周年！！



平成29年10月1日に磯子区は区制90周年を迎えました！90周年を契機に、区民をはじめとする多くの方々の磯子区への愛着と一体感をこれまで以上に醸成しようと様々な取組を展開しました。



カウントダウン除幕式

区制施行日（10月1日）の100日前からスタートし、区内の市立小学校16校と市立保育園4園の児童・園児が作成した100枚の数字を毎日掲出しました。



前日祭

区民の皆さまをはじめとして、これまで磯子区に関わる全ての方々が培ってきた「つながり」を「次世代へ継承すること」をコンセプトに掲げ、記念コンサートを実施しました。



記念式典

区制90周年記念のオープニングを飾る式典として、厳かさとしみやすさを併せ持ち、参加者全員で90周年をお祝いする機運を盛り上げました。



磯子まつり

区制90周年を皆さんと一緒に盛り上げ、お祝いするため、例年の「磯子まつり」の内容をより拡充し、お子様から大人まで楽しめるイベントを行いました。

90周年をPR



懸垂幕



缶バッチ



ポスター



実行委員と ISOGO90



記念誌



タイムカプセル郵便

区制90周年を迎える磯子区を盛り上げていくため、実行委員会を立ち上げ、さまざまな取組を行いました。

【お問合せ】 磯子区制90周年記念事業実行委員会事務局（磯子区地域振興課内）
電話 750-2392 FAX 750-2534

町別の面積・世帯数・人口のデータ

町名	面積 (ハクタール)	世帯数	人 口			人口密度 (1km ² あたり)	高齢者 人口 (65歳以上)	高齢者 人口 (75歳以上)	高齢化率
			男(人)	女(人)	総数(人)				
東町	15.9	1,164	1,071	1,218	2,289	14,396.2	625	240	27.3
西町	14.8	1,464	1,374	1,517	2,891	19,533.8	637	336	22.0
鳳町	57.5	0	0	0	0	0.0	0	0	0.0
原町	15.4	767	708	691	1,399	9,084.4	322	146	23.0
下町	9.4	619	549	560	1,109	11,797.9	334	183	30.1
坂下町	9.4	593	631	604	1,235	13,138.3	285	111	23.1
馬場町	11.6	645	619	618	1,237	10,663.8	369	193	29.8
上町	18.6	638	637	670	1,307	7,026.9	338	154	25.9
丸山一丁目	22.4	1,991	2,202	2,164	4,366	19,491.1	967	406	22.1
丸山二丁目	10.9	838	836	780	1,616	14,825.7	462	216	28.6
滝頭一丁目	18.7	1,161	1,298	1,220	2,518	13,465.2	565	252	22.4
滝頭二丁目	9.1	716	708	729	1,437	15,791.2	444	271	30.9
滝頭三丁目	11.2	707	603	690	1,293	11,544.6	399	200	30.9
中浜町	9.6	670	654	630	1,284	13,375.0	374	185	29.1
岡村一丁目	18.5	1,053	1,109	1,131	2,240	12,108.1	675	336	30.1
岡村二丁目	17.9	460	505	547	1,052	5,877.1	293	151	27.9
岡村三丁目	15.3	1,252	1,393	1,385	2,778	18,156.9	717	359	25.8
岡村四丁目	27.0	1,335	1,497	1,529	3,026	11,207.4	755	383	25.0
岡村五丁目	12.3	910	887	962	1,849	15,032.5	577	296	31.2
岡村六丁目	11.7	529	589	610	1,199	10,247.9	342	150	28.5
岡村七丁目	17.0	856	988	1,010	1,998	11,752.9	597	292	29.9
岡村八丁目	22.2	961	1,052	1,152	2,204	9,927.9	560	288	25.4
広地町	☆6.5	562	552	586	1,138	17,507.7	374	192	32.9
久木町	14.5	1,203	1,235	1,195	2,430	16,758.6	628	290	25.8
磯子一丁目	15.4	X	X	X	X	X	X	X	X
磯子二丁目	25.9	2,329	2,263	2,219	4,482	17,305.0	1,021	465	22.8
磯子三丁目	25.5	2,540	2,338	2,409	4,747	18,615.7	1,192	529	25.1
磯子四丁目	8.9	414	386	426	812	9,123.6	239	104	29.4
磯子五丁目	13.2	583	672	707	1,379	10,447.0	440	154	31.9
磯子六丁目	18.1	994	1,190	1,240	2,430	13,425.4	639	310	26.3
磯子七丁目	15.2	703	802	863	1,665	10,953.9	398	166	23.9
磯子八丁目	8.0	533	606	617	1,223	15,287.5	293	150	24.0
新磯子町	★135.9	X	X	X	X	X	X	X	X
汐見台1丁目	70.4	1,018	1,200	1,113	2,313	12,667.6	428	191	18.5
汐見台2丁目		1,721	2,238	2,000	4,238		492	240	☆11.6
汐見台3丁目		1,063	1,200	1,167	2,367		551	274	23.3
森一丁目	14.5	2,982	2,534	3,044	5,578	★38,469.0	1,980	994	35.5
森二丁目	21.6	1,064	1,038	1,027	2,065	9,560.2	449	196	21.7

町名	面積 (ハクタール)	世帯数	人口			人口密度 (1㎢当たり)	高齢者 人口 (65歳以上)	高齢者 人口 (75歳以上)	高齢化率
			男(人)	女(人)	総数(人)				
森三丁目	17.7	1,519	1,363	1,400	2,763	15,610.2	822	394	29.8
森四丁目	16.3	946	1,139	1,134	2,273	13,944.8	371	175	16.3
森五丁目	26.8	838	850	894	1,744	6,507.5	460	216	26.4
森六丁目	23.9	1,369	1,482	1,551	3,033	12,690.4	683	363	22.5
森が丘一丁目	12.1	694	735	768	1,503	12,421.5	447	250	29.7
森が丘二丁目	15.3	811	857	928	1,785	11,666.7	531	299	29.7
新森町	21.7	0	0	0	0	0.0	0	0	0
中原一丁目	9.8	1,241	1,016	977	1,993	20,336.7	589	277	29.6
中原二丁目	13.3	1,011	926	868	1,794	13,488.7	462	242	25.8
中原三丁目	14.5	1,019	1,148	1,094	2,242	15,462.1	553	266	24.7
中原四丁目	16.2	1,184	1,209	1,213	2,422	14,950.6	588	274	24.3
新中原町	43.7	0	0	0	0	0.0	0	0	0
杉田一丁目	11.7	868	798	894	1,692	14,461.5	478	223	28.3
杉田二丁目	12.6	1,125	1,201	1,274	2,475	19,642.9	709	323	28.6
杉田三丁目	31.5	1,697	1,761	1,739	3,500	11,111.1	959	431	27.4
杉田四丁目	12.7	1,354	1,275	1,131	2,406	18,944.9	542	256	22.5
杉田五丁目	44.0	1,400	1,447	1,388	2,835	6,443.2	699	347	24.7
杉田六丁目	17.9	1,093	1,272	1,202	2,474	13,821.2	577	267	23.3
杉田七丁目	14.5	881	906	986	1,892	13,048.3	767	375	★40.5
杉田八丁目	21.8	1,129	1,250	1,338	2,588	11,871.6	868	559	33.5
杉田九丁目	13.6	624	842	864	1,706	12,544.1	309	152	18.1
新杉田町	102.0	411	380	394	774	758.8	135	☆64	17.4
栗木一丁目	15.9	935	1,041	1,026	2,067	13,000.0	585	307	28.3
栗木二丁目	19.3	865	1,000	999	1,999	10,357.5	514	189	25.7
栗木三丁目	16.9	880	1,043	1,061	2,104	12,449.7	496	237	23.6
田中一丁目	14.5	723	869	896	1,765	12,172.4	365	187	20.7
田中二丁目	16.0	954	1,092	1,070	2,162	13,512.5	410	207	19.0
上中里町	95.9	1,892	1,971	1,995	3,966	4,135.6	1,394	614	35.1
氷取沢町	115.3	1,391	1,490	1,585	3,075	2,667.0	1,113	400	36.2
峰町	80.7	☆181	☆219	☆202	☆421	521.7	☆132	77	31.4
洋光台一丁目	25.5	1,097	1,226	1,266	2,492	9,772.5	521	303	20.9
洋光台二丁目	31.9	2,190	1,953	2,147	4,100	12,852.7	1,627	887	39.7
洋光台三丁目	33.3	2,216	2,100	2,138	4,238	12,726.7	1,179	635	27.8
洋光台四丁目	34.9	1,840	1,730	1,893	3,623	10,381.1	1,298	794	35.8
洋光台五丁目	40.5	★3,035	★2,847	★3,325	★6,172	15,239.5	★2,284	★1,204	37.0
洋光台六丁目	43.1	1,714	1,914	1,932	3,846	8,923.4	812	416	21.1
磯子台	20.7	1,332	1,546	1,727	3,273	15,811.6	615	330	18.8
杉田坪呑	14.0	662	805	862	1,667	11,907.1	410	130	24.6
合計	1,902.0	80,196	82,892	85,217	168,109	8,838.5	45,094	22,091	26.8

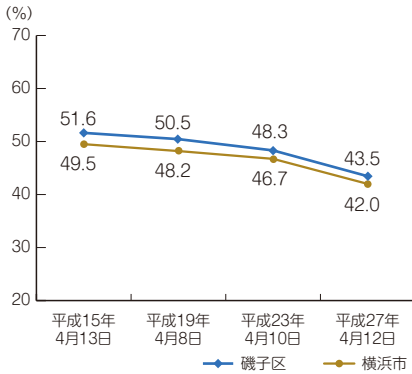
※「×」は数値が小さいため、秘密の保護を目的に結果を隠したものと(秘匿)

[平成29年3月31日現在の住民基本台帳記載人口と外国人登録人口の合計]
★は各項目の最大値、☆は各項目の最小値です。(0および秘匿は除く)

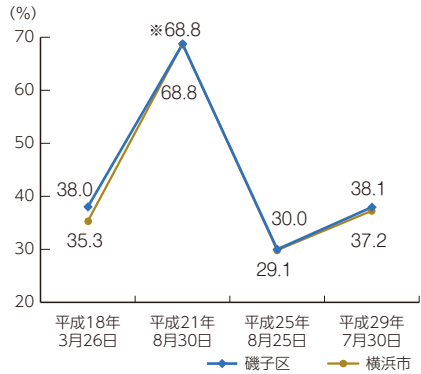
選 挙

◆各選挙の投票率～政治参加のバロメーター「投票率」は国政選挙と地方選挙で大きな差に～各選挙の投票率をみると、投票率は近年共通して低下傾向にあります。また、国政選挙(衆議院議員総選挙・参議院議員通常選挙)と地方選挙(統一地方選挙・市長選挙)では投票率に顕著な差があり、国政選挙は50%～60%台で、地方選挙では30%～50%(※21年を除く)で推移しており、地方選挙の投票率の低さが目立ちます。

〈統一地方選挙(数値は市議会議員選挙のもの)〉

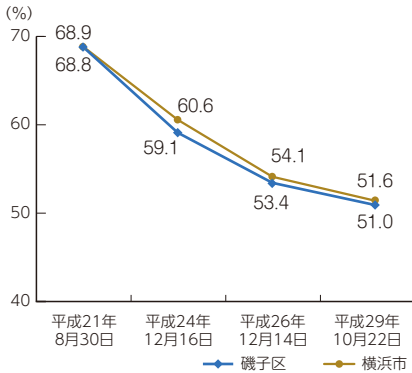


〈市長選挙〉

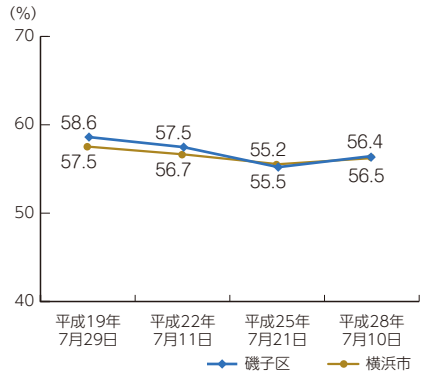


※平成21年の市長選挙は衆議院議員総選挙と同日に行われ、磯子区68.8%、横浜市68.8%という高投票率を記録しました。

〈衆議院議員総選挙〉



〈参議院議員通常選挙〉



磯子区は、地域ごとに全36投票所があります。各選挙ごとに定められた選挙日前に投票できる期日前投票所も、区内に2か所(区役所区民ホール・はまぎんこども宇宙科学館)あります。(平成29年衆議院議員総選挙時)

◆投票率

<18区別投票率>

磯子区の投票率は、第48回衆議院議員総選挙(平成29年10月22日執行)が51.0%(14位)、18~19歳までの投票率が41.4%(10位)とやや下回り、横浜市長選挙(平成29年7月30日執行)では38.1%(7位)、18~19歳までの投票率が29.8%(8位)とやや上回る結果となりました。

<第48回衆議院議員総選挙(小選挙区)>

区	投票率(%)			
	総計	順位	18~19歳	順位
鶴見区	47.0	19	37.4	18
神奈川区	48.9	16	41.2	11
西区	51.1	13	44.0	6
中区	47.8	18	39.6	16
南区	48.2	17	38.9	17
港南区	53.4	5	42.1	8
保土ヶ谷区	52.1	9	42.1	9
旭区	52.7	8	40.8	14
磯子区	51.0	14	41.4	10
金沢区	54.5	4	40.7	15
港北区	51.5	11	44.6	3
緑区	51.3	12	42.5	7
青葉区	54.8	3	48.0	1
都筑区①※	51.8	10	44.1	5
都筑区②※	55.5	2	44.3	4
戸塚区	52.7	7	41.1	13
栄区	56.5	1	45.6	2
泉区	52.9	6	41.2	12
瀬谷区	49.2	15	35.9	19
横浜市	51.6		42.1	

<H29年横浜市長選挙>

区	投票率(%)			
	総計	順位	18~19歳	順位
鶴見区	33.2	18	25.1	18
神奈川区	35.4	16	29.0	13
西区	37.6	8	31.0	3
中区	35.5	15	29.1	12
南区	35.5	14	28.1	15
港南区	39.6	4	30.6	5
保土ヶ谷区	37.2	10	29.4	10
旭区	37.4	9	27.9	16
磯子区	38.1	7	29.8	8
金沢区	41.1	2	29.7	9
港北区	36.2	11	30.8	4
緑区	38.9	6	30.0	6
青葉区	35.7	13	31.4	2
都筑区	35.4	17	29.9	7
戸塚区	39.9	3	29.2	11
栄区	42.1	1	32.7	1
泉区	39.2	5	28.8	14
瀬谷区	35.8	12	25.6	17
横浜市	37.2		29.4	

※第48回衆議院議員総選挙から都筑区では開票区が①神奈川7区、②神奈川8区に分かれています。順位は市内開票区(19か所)から数値の高い順になります。

<年齢別投票率(磯子区)> ~若年層の投票率が低い状況が続く~

横浜市長選挙(平成29年7月30日執行)、第48回衆議院議員総選挙(平成29年10月22日執行)ともに20代~30代前半の投票率が低いのが目立ちます。このような傾向を受け、磯子区選挙管理委員会では、「せんきょフォーラム」「磯子まつりでの啓発」「こども向けコンサート」などにより、若年層の投票率向上を呼びかけています。

