



民生委員・児童委員、主任児童委員ってどんな人？

Q 民生委員・児童委員はどんなひとなの？

A みなさんと同じ、住民の一人です。主に自治会町内会を単位とした地区推薦準備会で推薦を受けて、市の推薦会、社会福祉協議会を経て、厚生労働大臣から委嘱された、無報酬の非常勤公務員です。それぞれが担当する地域において、介護や子育てなど福祉に関することや住民の生活上のさまざまな相談に応じて、見守りをしたり、行政などへの「つなぎ役」としての役割を果たしています。

Q どんな相談にのってもらえるの？

A 「親の介護、何から始めればいいのかかわからない」「子育てが不安」「高齢でひとり暮らしが不安」など、生活の中での心配ごと、お気軽に御相談ください。お悩みごとに合わせた福祉の窓口を御案内します。買い物のお手伝いや病院の送迎、御近所や御家族とのめもごとの仲裁など、直接的な支援は行うことはできません。御了承ください。

Q 主任児童委員はどんなひとなの？

A 主任児童委員は主に連合自治会町内会を単位とした連合地区推薦準備会でそれぞれ2名ずつ推薦され、民生委員・児童委員と同様に市の推薦準備会等を経て、厚生労働大臣より委嘱されます。子どもや子育て支援を専門に行い、担当区域を持たず、区域担当の児童委員や行政機関(児童相談所や区役所)、小中学校や保育園等と協力して、子どもたちを見守り、子育ての不安などの御相談を受けています。

Q 個人情報漏れないか心配！秘密は守ってもらえるの？

A 法律で守秘義務が定められています。相談内容は他の人には話さないことになっていますので、安心して御相談ください。ただし、支援が必要と思われる場合は、御同意をいただいた上で最小限の情報を関係機関等にお伝えする場合があります。

お気軽に御相談ください



Q 自分の地区の民生委員はだれ？どこに聞けばいいの？

A 事務局である〈泉区役所福祉保健課〉に御連絡ください。担当民生委員と連絡先をお伝えします。

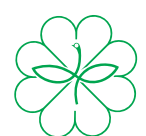
☎800-2401

または自治会町内会にお尋ねください。

編集後記

令和4年12月の一斉改選により、新たに広報委員に選任されました。各地区では、コロナ禍の中、感染予防に種々の工夫を凝らし、活動を続けてきました。ここに来て、行動制限も解除され、通常の活動ができるようになってきました。民生委員・児童委員も各地区訪問し、活動内容を紙面に紹介していきたいと考えています。

【広報委員】渡邊 正(しらゆり地区)／柳澤 良子(中田地区)／遠藤 孝広(上飯田団地地区)

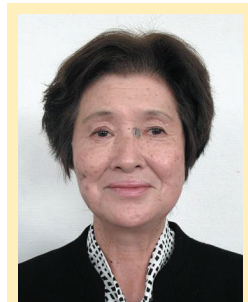


泉区民児協だより

いずみのぬくもり

第12号
令和5年7月 発行

泉区民生委員児童委員協議会 会長 石井 マサ子
(事務局：泉区和泉中央北五丁目1番1号) 泉区役所福祉保健課内 電話 045-800-2401)



泉区民生委員児童委員協議会
会長 **石井マサ子**
(中田地区民児協会長)

ごあいさつ

一斉改選から8か月が過ぎました。この7月には欠員補充もあり、区内では177名が民生委員・児童委員、主任児童委員として活動しています。前回の一斉改選後、コロナ感染症の拡大により、活動も制約され、多くの新任の委員がいろいろな場面を経験する機会が失われてきました。

コロナ感染症も5類へと移行され、社会もコロナ禍前に戻ってきました。私たちも従来のような活動が展開できるようになりましたが、3年以上に亘るコロナの影響の間に取り入れた活動への工夫をこれからも生かしながら、経験の浅い委員が負担にならないように今の社会状況に合った新しい活動を委員同士で知恵を出し合い作り上げていきます。

これからも民生委員児童委員、主任児童委員の役割の本質は変わりません。地域の住民のすぐ隣にいる相談役として、関係機関とのつなぎ役の役割を推進していきます。地域課題に目を向けると共に、研鑽を積み地域から頼れる民生員児童委員、主任児童委員として活動してまいります。

暮らしの中で、心配ごとやお悩みは有りませんか？
あなたのお住いの地域の民生委員・児童委員にご相談ください。
地域を見守り、様々な困りごとを地域のみなさんと一緒に考え、サポートしていきます。

福祉のこと

介護サービスなどの福祉サービスの相談

子育てのこと

子育ての悩み相談
児童虐待防止の啓発など

生活・健康のこと

生活困窮の相談など
健康・医療の相談

泉区民生委員児童委員協議会を紹介します

泉区では12の地区民生委員児童委員協議会が活動しています。

中川地区民児協 会長 石川 あさ子

ご近所で助け合えるまちを目指し、21人の委員が活動しています。
ひとり暮らしの方の見守り、子育て支援の絵本の読み聞かせ、公園遊びは、地域の協力もあり参加者が増えてきています。



緑園地区民児協 会長 堀口 澄枝

新任6名を含む15人の委員で、身近な相談相手であり、専門機関へのつなぎ役として、地域の皆さまに安心して元気に生活していただけるように活動しています。



新橋地区民児協 会長 船越 みさ子

新橋地区民児協の特色は、委員全員が地区社協活動の中心となっているところです。区内の福祉活動を新橋ケアプラザや各老人ホーム、障がい者施設と協力し合っています。



中田地区民児協 会長 石井 マサ子

新任委員が「地域のつなぎ役」として活動できるように地区の民生委員・児童委員の皆で協力していきたいと思ひます。そして、地域の福祉課題にも役に立つように研修を行って落ちます。



しらゆり地区民児協 会長 池田 信夫

地域の身近な相談相手と、関係機関への「つなぎ役」として、地域住民から信頼される民児協として、委員とともに笑顔で明るく思いやりある地域活動を進めていきたいと思っています。



和泉北部地区民児協 会長 目黒 馨

コロナ禍が続く令和4年度は、感染防止策を徹底して支援活動に取り組みました。また、12月の一斉改選で3名の退任に伴い、新委員を迎えて一同が新たな気持ちで活動に取り組んでいます。



和泉中央地区民児協 会長 山田 一光

地域では高齢化が一段と進み、また家庭環境も変化しています。住み慣れた地域で誰もが不安なく暮らせるように、本人に寄り添った相談・見守り活動等に努めてまいります。



下和泉地区民児協 会長 秋葉 輝夫

今年度も高齢者に限らず、身近な相談相手として地域に根付く活動を目指します。子育て支援をはじめ、子どもに関することにも前向きに取り組めます。



富士見が丘地区民児協 会長 益子 眞弓

一斉改選により約半数の入れ替えがあり、12名でスタート。ある研修会で、民生委員・児童委員は地域の暮らし人という言葉聞ききました。私達は地域との架け橋となり、良き暮らし人になりたいと思ひます。



上飯田地区民児協 会長 持田 國男

地域福祉の一担い手として支援を求めらる方々の要望に応えられるよう、地区民児協の定例会に実施している事例発表の充実を図り、実践的な活動ができるように進めていきたいと思ひます。



上飯田団地地区民児協 会長 小西 眞佐子

上飯田団地は高齢化率が極めて高く、また、福祉的な支援を必要とする様々な状況の方々の世帯がとも多いエリアです。民生委員・児童委員が一致協力して課題に向かっています。



いちよう団地地区民児協 会長 坂本 利恵

いちよう団地は多くの外国籍の方が住む地域であり、団地全体の高齢化率も4割になりました。児童虐待防止PRののぼり旗を設置したり、高齢者に民生委員の紹介チラシを配布したりしています。

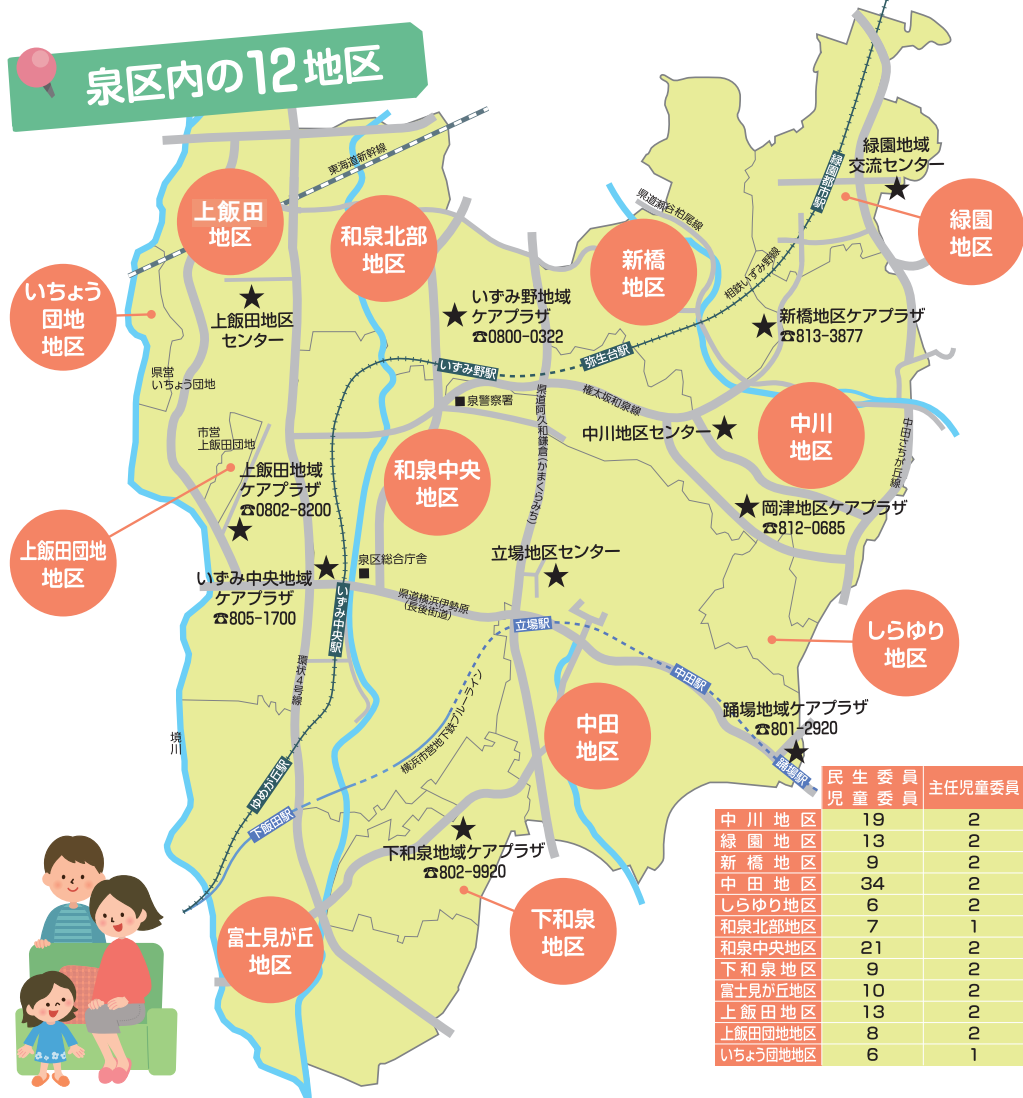


主任児童委員 代表 細谷 幸子

現在22名の主任児童委員が、地域の子育て支援や、小中学校等と協力しながら子ども達の見守り等、明るく元気に精一杯、活動しています。

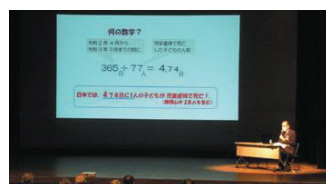


泉区内の12地区



令和4年度 活動紹介

- 全体研修会
- 子育てサロン
- 見守り訪問活動



民生委員・児童委員として必要な知識等を習得するため、毎年実施しています。令和4年度は児童虐待や自殺対策をテーマとした講演を実施しました。



各地区で子育てサロンを開催しました。コロナ禍の中、感染症対策に気を付けながらの開催でしたが、たくさんのお子さんと親御さんに参加していただきました。



主に75歳以上のひとり暮らしの方の御家庭を訪問しました。