

いずみ 3月号

平成27年9月1日現在
 人口 153,945 人
 世帯数 61,221世帯
 国勢調査中のため、
 9月1日現在の数値を掲載

それぞれの季節・
 それぞれの地域の魅力
 フォトコンテスト
 応募作品から



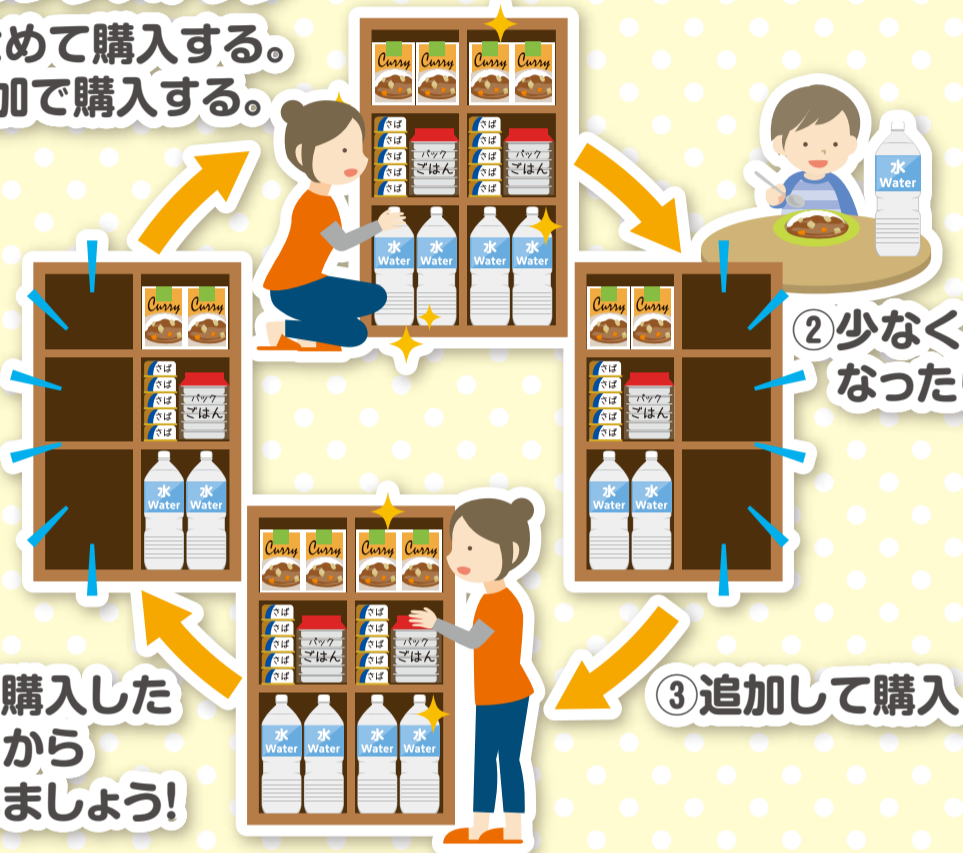
防災知識の泉 備蓄品のローリングストック^(※)を!

災害発生直後は、食料や水・日用品の購入が難しくなります。
 備蓄する量の目安は**最低3日分**です。

※ローリングストック：非常時にも食べられる食品を
はじめに多めに購入し、日常的に使いながら
 補充することで、いざという時のために備える方法です。

ローリングストック

①まとめて購入する。
 ・追加で購入する。



②少なくな
 ったら

③追加して購入

④先に購入した
 ものから
 使いましょう!

ローリングストックを心がけると

- 常に新しい非常食が備蓄されます。
- 普段から食べているものを災害時にも食べられます。

カセットコンロと交換用のボンベがあれば、ガスや電気が止まってもいつでも
 おり調理できるずん!
 乾麺やレトルト食品を食べるのにも役
 立つずん!

災害時は、保存がきく
 非常食よりも先に、**普段
 冷蔵庫にあるもの**から食
 べていきましょう。



食料・水以外の の備蓄

●トイレパック

水が止まった時に備えて、家庭のトイレに設置して使用
 できる「**トイレパック(凝固剤と処理袋のセット)**」も3日分
 以上用意しましょう。※1人1日5個が目安です。

●そのほか

子どもや高齢者など、家族構
 成を考えて、必要な備蓄をして
 おくことも大切です。

問危機管理担当 ☎800-2309 fax 800-2505

わがまちIZUMI

日頃の積み重ねを大切に!

上飯田団地連合自治会 会長 ^{さの ひとみ} 佐野 瞳さん

上飯田団地地区は高齢化率が57%を超えています。泉区の中で一番高齢者が
 多いので、活動ものんびり、ゆったりと進めています。単身世帯も多く、毎日が
 見守り活動です。

地区内で行う行事、おまつり、運動会、軽スポーツ大会、定期清掃、サロン活動
 も、近所の変化に気づく見守りの場として定着しています。

防犯活動は、昼はパトロール、夜は青パト隊で行っています。

防災活動は、防災訓練などを通して防災への意識を高めています。

また、詐欺や交通事故などへの注意喚起を進めています。

小さい連合自治会ですが、大きなつながりで強い共助の絆を地域に広げてい
 ます。

問地域活動支援係 ☎800-2391 fax 800-2507

明るい色の花で、
 部屋の中も明るくなります
 (サロン活動)



起震車で実際の揺れを
 体験し、自ら身を守る行動を
 身に着けます(防災活動)

泉区役所 〒245-0016 和泉町4636-2
 ☎800-2323(代表番号) fax 800-2506

区役所開庁日 ■ 平日…8時45分~17時
 第2・4土曜日…9時~12時 ※取扱業務についてはお問い合わせください。

泉区役所掲示板



氏名(ふりがな) 電話(番号) ファクス(番号) 〒住所 年齢 行事名
Eメール(アドレス) 費用 ホームページ 申込み 問合せ

泉区制30周年

昭和61年(1986年)の分区当時からの出来事を振り返りました。 区政推進課 3階307窓口

昭和61年(1986年)11月3日
泉区誕生

平成8年(1996年)11月3日
泉区誕生から10年

平成18年(2006年)11月3日
泉区誕生から20年



「横浜市行政編成の記録」(1)泉区・米区・泉区(2)泉区・米区・泉区(3)泉区・米区・泉区(4)泉区・米区・泉区



平成8年頃の地蔵原の水辺



みんなのアイデアから生まれたずん!
泉区マスコットキャラクター いっすん



61年秋ころ、戸塚に新しい区が誕生します。区名を募集したポスター(12万人の田園交響曲)



竣工時の泉区総合庁舎

プロフィール

名前・・・いっすん
性別・・・なし
誕生日・・・11月3日
住まい・・・泉区の水辺
口癖・・・語尾に「ずん」をつける
イメージ・・・頭→泉、水
目・口・足→泉区の花「あやめ」
胴体→泉区の花「あやめ」

- 昭和58年(1983年) みなとみらい21事業着手
- 昭和60年(1985年) 市の人口が300万人を突破
- 昭和61年(1986年) 泉区・栄区誕生、緑区役所北部支所開設
- 昭和62年(1987年) 横浜市営地下鉄、舞岡-戸塚間が開通
- 平成元年(1989年) 市政100周年、開港130周年 横浜ベイブリッジ開通

- 平成6年(1994年) 横浜市中央図書館オープン 青葉区・都筑区が誕生し18区となる
- 平成8年(1996年) 泉区総合庁舎完成
- 平成11年(1999年) よこはま動物園(ズーラシア)開園 横浜市営地下鉄、戸塚-湘南台間が開通 相鉄いずみ野線、湘南台まで延伸

- 平成17年(2005年) 横浜市コールセンター全市での受付開始
- 平成18年(2006年) 市の人口が360万人を突破 環状4号線の区内全線開通
- 平成19年(2007年) 区の木「サクラ」「キンモクセイ」「ハナミズキ」「アジサイ」「コムラサキ」及び「モミジ」を制定

健康保険の変更がある場合は届出が必要です

保険年金課 2階 205・206窓口

各手続には、印鑑及び運転免許証やパスポート、障害者手帳等の本人確認ができるものがが必要です。

	国民健康保険から 社会保険へ	社会保険から 国民健康保険へ	住所の変更	
			国民健康保険、 介護保険	後期高齢者医療制度、小児医療費助成事業、 重度障害者医療費助成事業、ひとり親家庭等医療費助成事業
必要なもの	新旧両方の保険証	健康保険資格喪失証明書	保険証	保険証
届出窓口	205窓口	205窓口	205窓口	206窓口

適正利用 保険証の
転出や就職などで、加入する健康保険が変更となった場合、それまでの国民健康保険証を利用することはできません。利用された場合は、保険者(横浜市)が医療機関へ支払った金額について返還していただくことになります。

返還金は新たに加入した健康保険にご自身で手続をすれば還付を受けられる場合があります。保険証変更の手続を早めに行い、保険証は適正にご利用ください。

届出係 ☎800-2425 fax 800-2512

広告スペース

引っ越しシーズン到来!!

転出(引っ越し)先によって 手続の方法が異なります。

- ① 区内の引っ越し
引っ越しが済んだら、区役所で転居手続をしてください。
- ② 泉区から横浜市内(区外)への引っ越し
引っ越し後、引っ越し先の区役所で転入手続をしてください。泉区役所での手続は不要です。
- ③ 泉区から横浜市内外への引っ越し
区役所で転出手続をした後、引っ越し先の市区町村で転入手続をしてください。

※運転免許証・パスポート・住民基本台帳カード・特別永住者証明書・在留カード等の本人確認資料をお持ちください。

※代理人が手続する場合は、委任状と代理人の本人確認資料が必要です。

※手続の際は、住所異動届書等に必要事項を記入してから、窓口にお越しください。

※3月、4月の窓口は特に混み合い、1時間以上待つ場合がありますので、時間に余裕をもって来庁してください。

届出係 ☎800-2345 fax 800-2508



子育てに本を

泉図書館では0歳からの赤ちゃんと一緒に参加できる、おはなし会を月1回開催しています。おはなし会で絵本の読み聞かせをすると、赤ちゃんはとてもよく絵本を見てくれます。はじめは「いないいないばあ」など一緒に声を出して読む絵本、1歳くらいからは食べ物など身近なものの絵本、3歳くらいからはストーリーのある絵本を楽しめるようになります。

大人の感覚とは違い、小さな子は絵本をめくるだけだったり、時には口に入れてしまうこともあります。そんな時は子どもをひざの上にのせて、一緒に絵本を楽しんでください。その時の思い出は大人になっても忘れないはずですよ。

本選びで迷ったときは、図書館にご相談ください。



届出係 ☎800-2396 fax 800-2507

原動機付自転車等を譲り受けたとき

軽自動車税は、毎年4月1日の所有者に課税されます。4月2日以降に名義を変更した場合は、譲り渡した人(4月1日の所有者)にその年度の納付義務があります(月割課税制度はありません)。

① 区役所で手続する車両

125cc以下の原動機付自転車(バイク)を譲り受けたときは、区役所で名義変更の手続が必要です。必要書類等は次のとおりです。

廃車済みの場合	廃車されていない場合	
本人確認書類、印鑑、譲渡証明書、廃車申告受付書	泉区ナンバーのバイク	本人確認書類、印鑑、譲渡証明書、標識交付証明書
	泉区以外のナンバーのバイク	本人確認書類、印鑑、譲渡証明書、ナンバープレート、標識交付証明書



それぞれの手続で、上記以外にも委任状等が必要になる場合もありますので、事前にお問い合わせください。

届出係 ☎800-2353 fax 800-2509

② 関東運輸局等で手続する車両

車両の種類ごとの手続先は、次のとおりです。

車両の種類	譲り受け等の手続	軽自動車税の申告
排気量が125ccを超えるバイク	関東運輸局 神奈川運輸支局 ☎050-5540-2035	神奈川県軽自動車協会 ☎931-4290
排気量が660cc以下の三輪、四輪の軽自動車	軽自動車検査協会 神奈川事務所 ☎050-3816-3118	神奈川県軽自動車協会 横浜支所 ☎929-6888

わんわんパトロール隊とは?

「わんわんパトロール隊」は、愛犬と散歩する際にリード票を装着し、周囲に目を配りながら散歩をしていただくものです。地域の目を増やすことができるだけでなく、視覚的に防犯意識の高い街をアピールできるため、防犯力向上につなげることができます。

登録の際は、犬の鑑札と狂犬病予防注射済票(領収書でも可)を、区役所3階308窓口へお持ちください。「認定書」とわんわんパトロールリード票をお渡しします。平成27年12月末現在の登録頭数は584頭です。安心して生活できる街づくりのために、是非ご協力ください。



リード票をつけて散歩している「わんわんパトロール隊」

届出係 ☎800-2397 fax 800-2507

広告スペース

猫との暮らし

屋外は危険がいっぱいです。



キャットタワーや家具を階段状に配置するなどで上下運動できる場所を作る。

●屋内飼育

猫に快適な屋内環境を整え、屋内で飼育しましょう。

トイレは1日1回以上掃除する。猫の頭数以上を設置する。

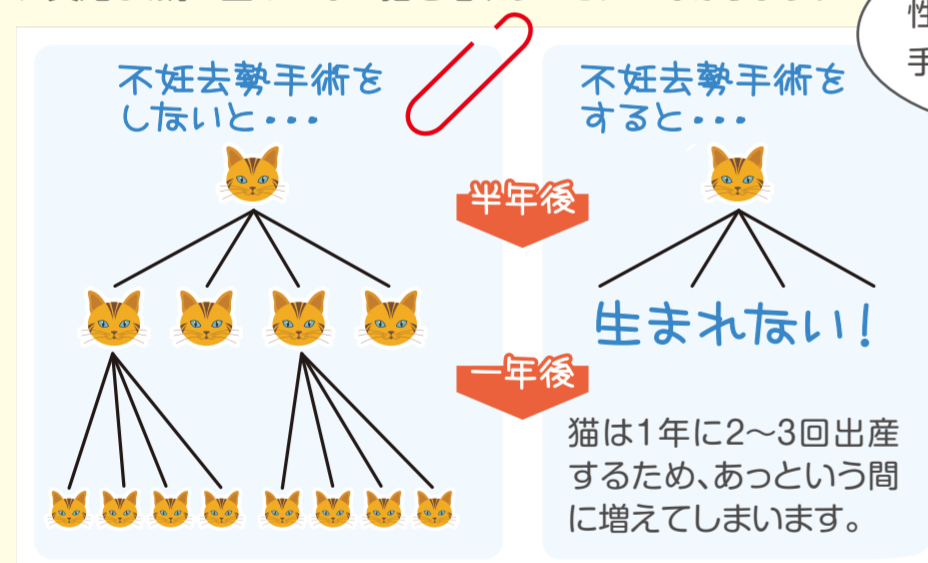
キャリーケージなどで安心できる隠れ場所を作る。

専用の爪とぎ

猫用のおもちゃ

●不妊去勢手術

屋内飼育でも不妊去勢手術をしましょう。屋外に出た時に交尾し、飼い主のいない猫を増やすことにつながります。



性別にかかわらず、手術しましょう。



横浜市動物適正飼育推進員 伊藤さん

市では、猫の不妊去勢手術費用の一部を補助しています。平成28年度の手続の詳細は3月28日以降お問い合わせ下さい。

飼い主のいない猫を増やさないために

これ以上増えないように、不妊去勢手術をして、繁殖制限をしながら世話をしましょう。世話をする猫が多いなど一人で世話をするのが難しい場合は、地域の皆さんに協力をお願いして取り組みましょう。



新たな猫が増えなくなりました

地域猫活動

「地域猫活動」とは、地域住民全体で飼い主のいない猫の不妊去勢手術、給餌、清掃などについてルールを決めて適切な世話をしたり、新しい飼い主を探したりすることです。将来的に飼い主のいない猫をなくしていくことが目的です。

横浜市 猫の適正飼育 [検索](#)

特集

人と動物がともに暮らせる街に ~猫・犬のトラブルゼロへ~

人とペットが良い関係を築き、安心して社会生活を送るためには、飼うためのルールやマナーを守るなど、飼い主の責任が求められます。



ペットを飼うときには

- 健康管理と終生飼養を 飼う前から正しい飼い方などの知識を持ちましょう。飼い始めたら動物の種類に応じた適切な飼い方で健康と安全に気を配り、終生にわたり(命を終えるまで)飼いましょう。
- 迷惑防止 人に危害を与えたり、鳴き声やフンなどで近所に迷惑をかけることがないように気を付けましょう。犬を散歩させるときはリードを短く持ち、放さないようにしましょう。万一犬が人をかんでしまったら、生活衛生課に届け出てください。
- 繁殖制限 自分が管理できる数を超えないよう、不妊去勢手術などの繁殖制限措置を行いましょう。
- 飼い主の明示 迷子、事故や災害時などでも飼い主がすぐ分かるよう、迷子札、マイクロチップ、鑑札や狂犬病予防注射済票(犬の場合)を付けましょう。
- 災害時に備える 最低5日分のペットフード、水などを用意しましょう。地域防災拠点でのトラブルを起こさないよう、しつけをしましょう。 ※キャリーバッグやケージに慣らす、「待つ」「ハウス」など
- 遺棄、虐待の禁止 動物の遺棄や殺傷、餌や水を与えずに衰弱させるなどの行動は犯罪です(動物の愛護及び管理に関する法律 第44条)。 ※動物の遺棄、虐待を目撃した場合は生活衛生課、動物愛護センター、警察署へ連絡してください。

横浜市動物適正飼育推進員

市では、動物の適正な飼育を推進するため、市民に委嘱しています。ボランティアとして市や区が実施する動物愛護普及事業への協力や各種動物の飼い方の相談など、地域に根差した動物愛護の推進に取り組んでいます。皆さんの相談事例に応じて区から動物適正飼育推進員を紹介します。

犬との暮らし

愛犬の健康状態、毎日確認していますか?

自宅で排せつする習慣をつけましょう。



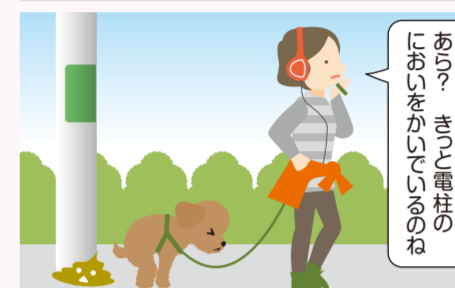
生活衛生課で配布しているプレート



フン・おしっこを始末するときの便利グッズ

- 水を入れた容器(洗剤容器など)
- ペットシーツを切ったもの
- 排せつ物を拭き取る

こびりついたフンは水でかき出し、ペットシーツで拭き取るときれいに!



フンは大切な情報源です。きちんと拾って健康状態を確認しましょう。

消化状態を毎日確認することが大切です!

横浜市動物適正飼育推進員 ドッグトレーナー 遠藤さん

きょうの消化状態は?

硬い

硬くぼろぼろでまとまっていない。→水分不足かも

普通

適度な柔らかさがあり、地面に残らない。健康な状態です。

柔らかい

つかみにくく地面にべっとり残る。→体調が悪いかも

おかしいと思ったら動物病院に相談しましょう。

平成28年度 犬の登録と狂犬病予防注射会場

月日	受付	会場名	所在地
4/6(水)	午前	ひなた山第三自治会館	和泉町7411-1
	午後	上飯田西公園	上飯田町2751
4/8(金)	午前	中田西山百合中下自治会館	中田西3-14-1
	午後	領家クラブハウス三番館	領家3-6-1
4/16(土)	午前・午後	泉区総合庁舎(公会堂側)	和泉町4636-2
4/18(月)	午前	中田中央公園(レストハウス側)	中田町2989
	午後	しらゆり集会所(しらゆり公園)	中田東1-41-1
4/21(木)	午前・午後	中川地区センター	桂坂4-1
4/22(金)	午前	岡津町内会館	岡津町1452-1
	午後	新橋観音寺	新橋町1157
4/26(火)	午前	下和泉ふれあい公園	下和泉5-15

■新規6,600円、登録済(更新)3,600円
 ▶持ち物 「狂犬病予防注射済票交付申請書」(動物愛護センターから送付したご案内)。区外から転入された場合または譲渡犬の場合は「犬鑑札」
 ●犬の体調により注射が受けられない場合があります。
 ●雨天実施。ただし、午前8時時点で警報(大雨、洪水、暴風、暴風雪、大雪)が発令されている時は中止

※「下飯田町富士塚自治会館」「下和泉青少年の家」は廃止
 ●市の委託を受けた動物病院でも登録・注射の手続きができます。横浜市 狂犬病予防注射 [検索](#)
 動物愛護センター (☎471-2111 ☎471-2133)又は生活衛生課へ

泉区役所からのお知らせ

区役所への郵便物の宛先は 〒245-0016 和泉町4636-2 泉区役所〇〇係 ※往復はがきでの申込みは、返信先も記載
 ●費用の記載がない場合は無料 ●特に断りのないものは当日自由参加 ●詳細は区ウェブページでも紹介しています。
 区庁舎の駐車場は**有料**です。 📍マークはよこはま健康スタンプラリー対象事業です。

募集・案内

■泉区の昔の写真を募集
 区制30周年記念事業などで使用する泉区内で撮影された昔の写真(分区以前のものも可)。プリント写真、フィルム、デジタルデータなど。7月31日まで 詳細は「写真で綴る泉区募集チラシ」が泉区ホームページで
 📍企画調整係(区役所3階307窓口) ☎800-2331 📠800-2505
■泉区農業応援隊の活用
 「応援先農家」に登録して、播種、定植、収穫などを手伝ってもらいませんか?
 📍電話、FAXか企画調整係(区役所3階307窓口)へ ☎800-2331 📠800-2505
■区勢便覧「IZUMI2016」
 泉区の人口、年表などの統計データを掲載。3月18日から泉区ホームページで
 📍統計選挙係 ☎800-2315 📠800-2505
■固定資産税(土地・家屋)の縦覧
 4月1日(金)～5月2日(月)8時45分～17時(土日・祝日を除く) ▶持ち物 納税通知書や運転免許証などの本人確認資料。代理人の場合は委任状と代理人の本人確認資料が必要

📍土地担当 ☎800-2361 📠800-2509
 📍家屋担当 ☎800-2365 📠800-2509

イベント

■寸劇フェスティバル
 区内の地域団体、区民が生活の中での課題や問題などを寸劇を通して発信。3月13日(日)13時(開場12時30分)からテアトルフォンテで
 📍広報相談係 ☎800-2335 📠800-2506

子育て

■和泉保育園で
 【赤ちゃんコアラ・きらきらグループ】ふれあい遊び、おもちゃ作りなど。3月17日(木)10時～11時30分7～12か月までの子と保護者 ▶持ち物 着替え、おむつ、タオル、飲み物
 📍和泉保育園 ☎803-1483 📠803-1137
■乳幼児健康診査
 各12時30分～13時30分受付。区役所1階福祉保健センターで。詳細は個別通知で確認を
 《4か月児》3月23日(水)

《1歳6か月児》3月16日、4月6日の水曜
 《3歳児》3月18日、4月8日の金曜
 📍こども家庭係 ☎800-2444 📠800-2513
■乳幼児歯科相談(予約制)
 4月6日(水)9時30分～10時
 📍電話でこども家庭係へ ☎800-2444 📠800-2513

健康

■生活習慣改善相談(予約制) 📍
 (食生活健康相談(栄養士))
 3月18日(金)、23日(水)9時～11時、4月5日(火)9時～11時・13時30分～15時30分(生活習慣相談(保健師))
 3月23日(水)9時～11時
 📍各3日前(土・日・祝日を除く)までに電話で健康づくり係へ ☎800-2445 📠800-2516
■肺がん検診(エックス線撮影)
 4月7日(木)9時～10時。区役所で。40歳以上(年度に1回)、50人
 料680円 📍3月14日～4月5日8時45分～17時で健康づくり係へ ☎800-2445 📠800-2516
■エイズ検査(予約制)
 匿名制、エイズに関する相談も。毎週月曜、9時～9時30分。受付随時

📍電話で健康づくり係へ ☎800-2445 📠800-2516
■横浜市健康診査
 75歳以上。年度に1回。市内医療機関で※糖尿病などの生活習慣病で治療中の人は対象外
 📍健康づくり係 ☎800-2445 📠800-2516

相談

■もの忘れ相談(予約制)
 認知症など専門医が相談。毎月第4木曜日。
 📍電話で高齢者支援担当へ ☎800-2434 📠800-2513
■女性福祉相談
 配偶者や身近な人からの暴力など。月～金曜(祝日は除く)9時30分～16時30分
 📍子育て支援担当 ☎800-2419 📠800-2513
■女性の健康相談(予約制)
 助産師による健康相談。月～金曜(祝日は除く)8時45分～17時
 📍電話で子育て支援担当へ ☎800-2447 📠800-2513
■よこはま子ども虐待ホットライン
 📍児童相談所 ☎0120-805-240(24時間受付)

《平成28年度》

泉区個性ある区づくり推進費 予算案

平成28年度泉区予算編成にあたっては、現在までの事業展開を点検し、かつ横浜市中期4か年計画との整合を図りながら、木造住宅密集市街地対策など防災・減災対策の具体的な展開、健康づくりをはじめとした第3期泉区地域福祉保健計画の推進などの施策の推進を図ります。また、11月に泉区が誕生して30周年を迎えるため、記念事業を実施します。
 📍予算調整係 ☎800-2313 📠800-2505

区分	28年度	27年度	差引(前年度比)
泉区予算総額	723,766	721,200	2,566(0.36%)
自主企画事業費(※1)	98,456	98,128	328(0.33%)
一般管理費	625,310	623,072	2,238(0.36%)
統合事務費(※2)	21,289	21,289	0(-)
区庁舎・区民利用施設管理費(※3)	604,021	601,783	2,238(0.37%)

(単位:千円)
 (※1)地域の身近な課題やニーズに、迅速かつ、きめ細かく対応するための事業費 (※2)局が定めた一定の条件に基づいて執行する事務費 (※3)区庁舎・区民利用施設の管理運営に係る経費
 ※現在、予算案は横浜市民会で審議されています。詳細は予算成立後に泉区役所ホームページ等でお知らせします。



新たに始めた「竹炭づくり」と継続してきた「アツテ祭り」

新橋地区社会福祉協議会 会長 筒井 勝大さん

用途が多い竹炭づくり

昨年5月に地域に豊富にある竹材を利用した活動をしようと、多才な同好のメンバーが集まり、岡津でドラム缶窯を使って竹炭をこしらえている堀江さんに指導してもらいました。機材や道具を持ち寄って、当初は石油缶で試作しましたが、量産化のため大貫相談役からドラム缶を提供してもらい、窯を手作りしました。焼いた竹炭は「アツテ祭り」や「ありがとうまつり」で無償配布できるようになりました。作業を工夫して、各種イベントの都度配る予定です。作業場所は長屋門の中丸定昭さんの竹藪がある奥庭です。



11月8日の新橋アツテ祭り会場の様子

新橋アツテ祭り開催

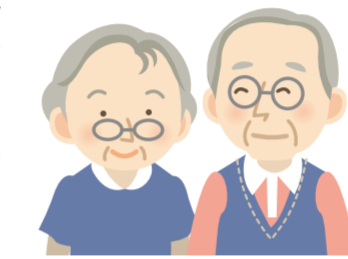
泉区の「ふれあい祭り」の先駆けとして、平成6年から「新橋アツテ祭り」を新橋連合自治会との共催で実施してきました。昨年の11月8日で22回目を迎えました。雨が降る中でしたが、新橋連合自治会館周辺広場には大勢のご来賓においでいただき、また新橋町の人たちが「誘いアツテ」写真のように大勢集まり、模擬店やアトラクションで、また新橋連合自治会館の文化作品展でおおいににぎわいました。
 📍事業企画担当 ☎800-2433 📠800-2516

注意! 泉区内で振り込め詐欺発生! 「電話でお金はサギ!」

判断能力に不安のある人を守るために

成年後見制度

「認知症の父が悪徳商法で必要のない高額な商品を買わされた」、「障がいがあって、難しい手続ができない」など、身近に困っている人はいませんか?
 認知症や障がいなどにより判断能力が十分でない人が安心して生活できるよう、本人の権利を守り、支援する『成年後見制度』があります。後見人等は家庭裁判所によって選ばれ、本人に代わって日常生活の中で預貯金の管理や契約等を行います。この制度を利用するには、横浜家庭裁判所への申立てなどの手続が必要です。
 制度についての相談は、区福祉保健センター、地域包括支援センター(地域ケアプラザ)、または泉区社協あんしんセンターでお受けしています。お気軽にご相談ください。



📍高齢者支援担当 ☎800-2434 📠800-2513

相談窓口	電話
泉区社協あんしんセンター	802-2295
上飯田地域ケアプラザ	802-8200
下和泉地域ケアプラザ	802-9920
いずみ中央地域ケアプラザ	805-1792
踊場地域ケアプラザ	801-2922
新橋地域ケアプラザ	810-3261

介護に疲れていませんか?

先の見えない介護に、心身ともに疲れてしまっていないですか? 高齢化社会と少子化により、個人や家族での介護が困難になっていることなどから、高齢者虐待の相談数も増えています。
長期間続く介護を乗り切るためには



- 周囲の協力を得ましょう。
- 専門機関、専門家に相談しましょう。
- 同じ立場の人と悩みを共有しましょう。
- いろいろな介護サービスを利用しましょう。

在宅で介護を続けるためには、地域の中で孤立しないようになり守りや声掛けなど周囲の人たちの温かい支えも大切になります。ご近所などで心配な人を見かけたら、区福祉保健センターや地域包括支援センター(地域ケアプラザ)等にご相談ください。
 📍高齢者支援担当 ☎800-2434 📠800-2513

区民活動情報 あやめ通信

泉区に登録している団体や個人ボランティアの皆さんの活動などを掲載するコーナーです。詳細は各主催者へお問い合わせください。
 掲載については広報相談係へ ☎800-2335 📠800-2506
 ●費用の記載がない場合は無料●

◆泉区映画祭「舟を編む」
 3月18日(金)10時30分、14時30分、18時30分(各回30分前に開場)。泉区民文化センターテアトルフォンテ。各回先着300人(小学生以下保護者同伴)、当日9時30分に各回整理券配布
 📍泉区映画祭実行委員会 小野 ☎801-6480
◆梅林でよもぎ団子作り
 3月19日(土)9時30分弥生台駅集合 料300円 📍3月17日までに自然の学校野遊び塾 翠川へ ☎803-9969
◆古文書部会(山形伸也さんほか)の発表会
 3月19日(土)13時30分～16時。泉図書館で。当日先着40人
 📍泉区歴史の会 北原 ☎804-7451
◆泉区ソフトテニスジュニア教室
 4月1日～29年3月31日の日曜9時～12時。横浜緑園総合高等学校ほかで。5歳～小学生、先着50人
 料未就学児5,800円、小学生15,800円
 📍804-7850
 📍3月11日から電話かFAXで📍、📍、📍、📍、📍を書いて泉ソフトテニス協会藤原へ ☎090-6014-6401 📠812-4714
 📍yokohamaizumijunia@gmail.com
◆泉区民春季囲碁大会
 クラス別対抗戦。市大会予選を兼ねる。4月10日(日)9時30分受付。泉公会堂で。 料1,500円、学生800円。昼食代別300円
 📍泉区囲碁連盟 ☎806-7228
◆泉区民テニス大会
 男子・女子ダブルス
 5月8日(日)・14日(土)・22日(日)、6月5日(日)・19日(日)の8時45分集合。東俣野中央公園で。区内在住・在勤・在学か区内のテニスクラブ・スクール・協会に登録しているサークルに所属の人。各先着56組 料1組4,000円。
 📍4月8日・9日11時～18時に費用を添えてとつかテニスクラブ内ヴィヴァへ ☎804-7850

二俣川駅行政サービスコーナーが移転

【移転先】 二俣川相鉄ライフ4階(二俣川1-3-2、相鉄線「二俣川駅」直結)
【業務開始】 3月22日(火)7:30～
【休所日】 国民の祝休日、年末年始(12月29日～1月3日)
 ←横浜方面 二俣川相鉄ライフ4階 改札口 二俣川駅 海老名方面→ 湘南台方面→
 ※図書取次カウンターもあわせて移転します。図書取次カウンターに関する問合せは中央図書館サービス課(☎262-0050)へ
 📍二俣川駅行政サービスコーナー ☎366-6615

泉区社会福祉協議会からのお知らせ

☎802-2150 📠804-6042
●音声訳ボランティア入門講座(全10回)
 5月12日～7月14日の木曜10時～12時。泉公会堂・泉ふれあいホームで。抽選20人 料2,000円 📍3月14日～31日に往復はがきで。詳しくは問合せを
●傾聴ボランティア養成講座(全4回)
 5月13日～6月10日の金曜10時～12時(期間中に1日施設実習あり)。泉ふれあいホームで。抽選30人 料1,000円
 📍3月14日～4月8日に往復はがきで。詳しくは問合せを

よこはま健康スタンプラリー対象事業のものもあります。ご活用ください。よこはま健康スタンプラリー

施設からのお知らせ

当月11日～翌月10日を
目安にお知らせしています

- 費用の記載がない場合は無料
- 特に断りのないものは当日自由参加
- 往復はがきでの申込みは、返信先も記載
- 施設では休業日があります。事前にご確認ください。



泉図書館
〒245-0016 和泉町6207-5
☎801-2251 ☎801-2256
HP www.city.yokohama.lg.jp/kyoiku/library/chiiki/izumi/

- ◆日曜おはなし会
3月13日(日)14時。4歳以上。保護者同伴可
- ◆読み聞かせボランティア交流会
3月24日(木)10時～12時。区内で読み聞かせボランティアをしている人、先着20人 申3月11日9時30分から電話か窓口へ
- ◆赤ちゃんとのしむおはなし会
3月29日(火)11時10分～11時30分。1歳6か月までの子と保護者、先着15組
申3月18日9時30分から電話か窓口へ

泉スポーツセンター
〒245-0006 西が岡3-11

- ◆春期教室
4月～6月開催分。各抽選。開催日時、定員、費用は後記開設準備室に問合せを【成人】ぴんしゃんウオーキング、デュークズ美ウオーキング、ノルディックウオーキング、卓球①②、バドミントン、フラダンス、社交ダンス、ヨガ①～④、気功・太極拳、はつらつ健康、いきいき元気①～③、アロマストレッチ①②、骨盤エクササイズ、美ボディメイク ※ヨガ①②卓球②は託児あり【親子&子ども】親子体操、わんぱく体操、キッズダンス、ジュニアモダンバレエ、わんぱくサッカー、横浜FCサッカー①②、キッズ体操、テニス①②
申3月15日までに専用申込はがき(泉スポーツセンター内開設準備室で配布中)で
☎開設準備室
☎080-5865-8829(〈臨時〉3月31日まで。4月1日以降は☎813-7461へ)

上飯田地区センター
〒245-0018 上飯田町3913-1
☎805-5188 ☎805-5189

- ◆よもぎ団子作り
4月3日(日)10時～13時。先着12人。持ち物は問合せを ¥600円
申3月19日9時から費用を添えて窓口へ
- ◆初めての書道教室(全2回)
4月7日・21日の木曜、15時30分～17時30分。小学4年生以上、先着8人。持ち物は問合せを ¥500円
申3月17日9時から費用を添えて窓口へ
- ◆親子リトミックと読み聞かせ
4月9日(土)13時～14時30分。未就学児と保護者 ▶持ち物 上履き

下和泉地区センター
〒245-0022 和泉が丘1-26-1
☎805-0026 ☎805-0028

- ◆親子で作るバターとティラミス
3月25日(金)13時30分～15時30分。先着25組 申3月11日10時から電話か窓口へ
- ◆講演会「五つの鉄則でラクラク実家の片づけ整理術」
3月27日(日)13時～14時30分。先着40人 ▶講師 渡部 亜矢さん(日本エグゼクティブプロモーター協会)
申3月13日10時から電話で
- ◆初めてのカラオケ教室(全6回)
4月～6月21日の第1・3・5火曜。18時～20時。抽選15人 ¥1,800円
申3月22日10時に窓口へ

立場地区センター
〒245-0012 中田北1-9-14
☎801-5201 ☎805-1954

- ◆上映会「しあわせ家族計画」
3月20日(日)13時～14時40分。先着50人 申3月11日から電話か窓口へ
- ◆絵本だいすき! 読み聞かせ
3月24日(木)11時～11時40分。幼児と保護者
- ◆春休み映画「ミニオンズ」
3月26日(土)13時～14時30分。小学生以下、先着50人(未就学児は保護者同伴) 申3月12日から電話か窓口へ

中川地区センター
〒245-0007 桂坂4-1
☎813-3984 ☎813-3986

- ◆クラシックコンサートと音楽アラカルト
3月19日(土)14時～15時15分
▷チケット(ドリンク付き)800円(当日券1,000円)、中学生300円(当日券500円)。3月11日から窓口で
- ◆親子でデコクッキーづくり
3月26日(土)9時30分～13時。未就学児～小学3年生までの親子、抽選12組 ¥800円 申3月12日10時15分に窓口へ
- ◆ハツラツ健康体操(全10回)
4月9日～9月17日の土曜。9時15分～10時30分。先着50人 ¥3,000円
申3月19日10時30分から窓口へ

新橋コミュニティハウス
〒245-0009 新橋町33-1
☎392-5538 ☎392-5548

- ◆子ども折り紙教室
3月12日(土)15時～17時。幼児と小学生、当日先着20人
- ◆おはなし会
3月29日(火)11時～11時30分。幼児(保護者同伴)

- ◆春休み子どもオセロ大会
3月30日(水)10時～13時。一人でオセロが出来る幼児・小学生、先着40人。昼食・参加賞あり 申3月12日10時から窓口へ

中田コミュニティハウス
〒245-0014 中田南4-4-28
☎802-2244 ☎802-4960

- ◆春休みゲーム大会
ストラックアウト、ボーリングゲームほか。3月26日(土)10時～12時。当日先着30人(3歳児までは保護者同伴)
- ◆デジタル写真応用術(全9回)
パソコンで自分だけの映画を作る。4月6日～6月8日の水曜10時～12時。抽選10人 ¥4,000円 ▶持ち物 パソコン(Windows7～10)、デジタルカメラ 申3月16日10時～10時15分に費用とともに窓口へ

みなみコミュニティハウス
〒245-0016 和泉町987
☎・☎805-3339

- ◆講演会「節電と電気的自由化」
3月18日(金)10時～11時30分。先着30人 ▶講師 祝 政法さん(県地球温暖化防止活動推進委員)
申3月12日10時から電話か窓口へ

いずみ中央地域ケアプラザ
〒245-0016 和泉町4732-1
☎805-1700 ☎805-1798

- ◆子育て仲間「ぼんぼこパーティ」(全5回)
手遊び、体操ほか。4月～7月、9月の第2木曜10時～12時。18か月～3歳児と保護者、先着35組 ¥100円
申3月11日～25日に電話か窓口へ

**泉区民文化センター
テアトルフォンテ**
〒245-0023 和泉中央南5-4-13
☎805-4000 ☎805-4100

- ◆ふぉんて寄席
笑う門には春きたる。雷門助六ほか。3月16日(水)14時～16時10分
▷フォンテチケット 2,500円
- ◆ホールでグランドピアノをひいてみませんか
4月11日(月)10時～21時、12日(火)・13日(水)9時～21時。抽選 ¥1時間1,800円、2時間3,000円
申3月15日までに、申込書(区役所ほかで配布。ホームページからダウンロード可)をFAXか窓口へ

こどもログハウス
〒245-0016 和泉町6209-1
☎803-2270

- ◆ふうせん人形を作ろう!
ふうせんと米粉で。3月12日(土)10時～12時。幼児(保護者同伴)と小学生、当日先着15人

老人福祉センター 横浜市泉寿荘
〒245-0006 西が岡3-11
☎813-0861 ☎813-0862

- 各60歳以上
- ◆映画鑑賞会「砂の器」
3月29日(火)13時～15時30分。当日先着80人
- ◆趣味の教室
各抽選 4月～9月〈男の料理(全6回)〉①第2月曜②第2火曜。各9時30分～12時30分、8人 ¥3,000円
4月～6月〈③優しいヨガ(全12回)〉第2・4月曜。15時15分～16時30分。20人 ¥300円(保険料)
〈④健康体操(全19回)〉木曜。13時～14時30分。20人 ¥400円(保険料)
〈⑤絵手紙(全6回)〉第1・3木曜。13時～15時。16人
¥1,000円 申3月19日までははがきを窓口へ。①②⑤往復はがきも可

天王森泉館
〒245-0016 和泉町300
☎・☎804-5133

- ◆竹の子まつり
4月10日(日)〈竹の子掘り体験〉9時30分から。小学生以下の子どもと家族、先着20組 ¥1家族300円
申4月1日から電話で〈竹の子・竹の子汁〉10時30分から販売

その他のお知らせ

- 移動図書館はまかせ号
巡回バスで本の貸出・返却・予約。3月22日、4月5日の火曜。15時10分～16時。緑園東公園で ☎中央図書館サービス課 ☎262-0050
- こども自然公園青少年野外活動センターから
各抽選 〈①ヨガ教室(全10回)〉4月～7月12日の火曜、10時～11時30分。16歳以上、25人 ¥5000円
〈②ピラティス&有酸素運動(全10回)〉4月～7月13日の水曜、10時～11時30分。16歳以上、25人 ¥5000円
〈③ほのぼのファミリーキャンプ春〉4月23日(土)10時～24日(日)11時30分。8人以内の家族・グループ、18組 ¥5200円、小学生4600円、3歳～未就学児3100円、2歳まで500円
申①②3月15日まで③3月14日～28日に、ホームページか、往復はがきに☎・参加者名(フリガナ)・性別・年齢(学年)・〒・☎を書いてこども自然公園青少年野外活動センターへ
※詳細はホームページか電話で
☎811-8444 ☎812-5778
HP www.yspc.or.jp/kodomo_yc_ysa

泉区役所 ウェブページで情報配信中!
横浜市泉区役所 検索 @izumi_yokohama

情報列車 環境について考える「神明台のつどい・見学会」が、神明台処分地で3月26日(土)9時～15時に開催されます。グラウンドゴルフの体験のほか、模擬店も。