

いずみ5月号

泉区のいま
 (平成28年4月1日現在)
 人口 **153,933** 人
 世帯数 **60,974** 世帯
※27年国勢調査人口速報集計結果による推計です。

特集 8・9ページ
 平成28年度 泉区の予算・主要事業
 トピックス 5ページ
 泉区役所掲示板 6・7ページ
 泉区役所からのお知らせ ほか 10・11ページ
 施設からのお知らせ 12ページ



保育園に遊びにいこう

～「保育所地域子育て広場」をご利用ください～

区内の保育園では、次のような事業を実施し、地域の子育て支援に取り組んでいます。子どもの成長を見守るための子育てのコツを知ることや情報交換などもできます。ぜひ、ご利用ください。

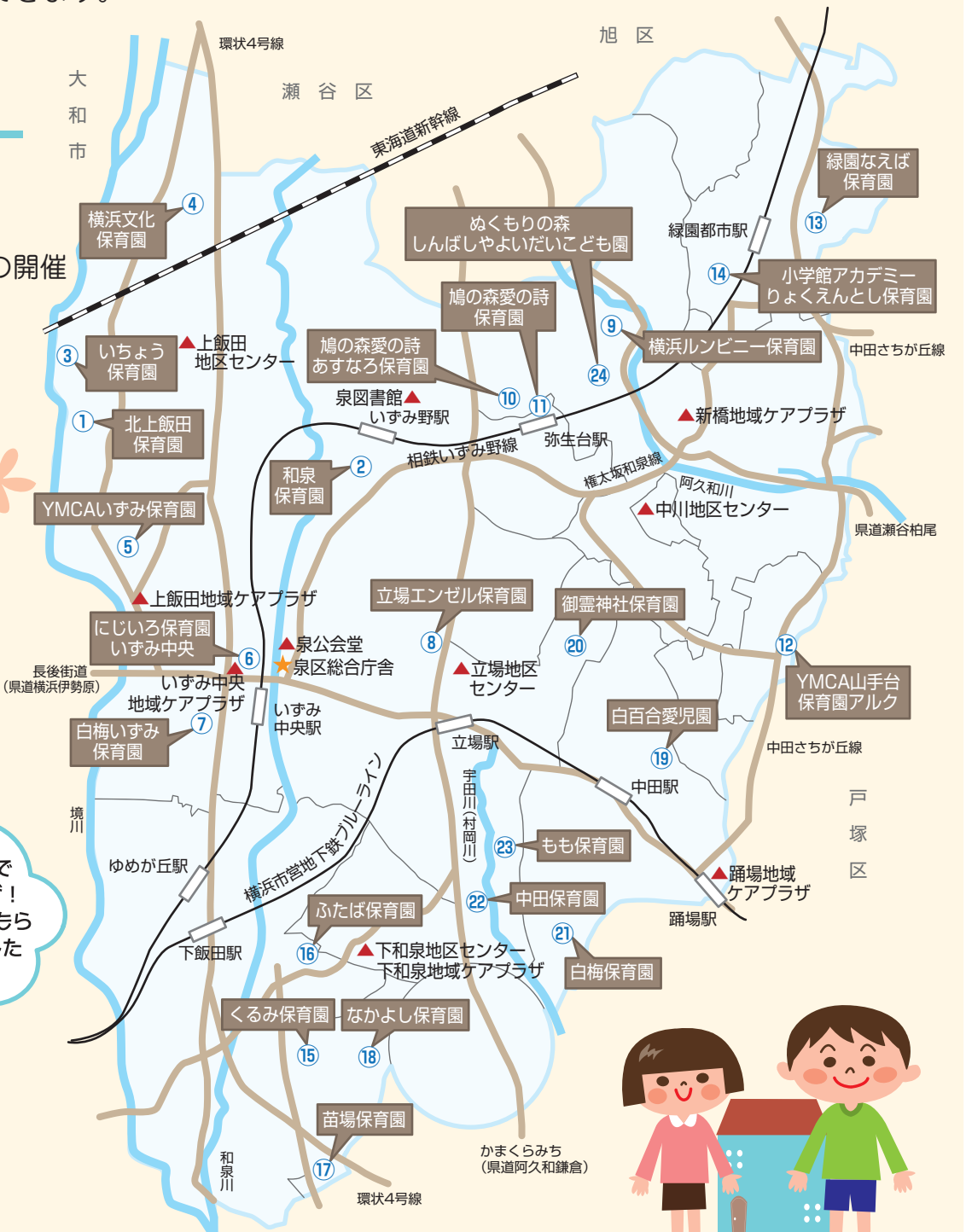
子育て広場の主な実施内容

- 園庭・施設開放・・・園庭や室内での遊び
- 交流保育・・・園児とふれあう、保育園の体験
- 育児講座・・・保育園の特性を生かした講座の開催
- 育児相談・・・子育て中の悩みや不安の相談

子どもの月齢の近いお母さんたちと話ができてよかったです



ふれあい遊びで子ども大喜び！相談にもものってもらえて安心しました



実施日などについては、それぞれの保育園へお問い合わせください。

保育園名	実施事業				問合せ	保育園名	実施事業				問合せ
	開放	相談	交流	講座			開放	相談	交流	講座	
① 横浜市北上飯田保育園	○	○	○	○	803-7889	⑬ 緑園なえば保育園	○	○	○	○	810-6131
② 横浜市和泉保育園	○	○	○	○	803-1483	⑭ 小学館アカデミーりよくえんとし保育園	○	○	○	○	812-7112
③ いちよう保育園			○	○	803-8616	⑮ くるみ保育園	○	○			802-0974
④ 横浜文化保育園	○	○	○	○	303-5551	⑯ ふたば保育園	○	○	○	○	802-3713
⑤ YMCAいずみ保育園	○	○	○	○	800-3010	⑰ 苗場保育園	○	○	○	○	801-8801
⑥ にじいろ保育園いずみ中央		○	○		804-5485	⑱ なかよし保育園	○	○	○	○	802-0566
⑦ 白梅いずみ保育園	○	○	○	○	443-9388	⑲ 白百合愛児園	○	○	○	○	802-5413
⑧ 立場エンゼル保育園		○	○		800-3356	⑳ 御霊神社保育園	○	○			804-7516
⑨ 横浜ルンビニー保育園		○	○		811-1312	㉑ 白梅保育園	○	○			802-3648
⑩ 鳩の森愛の詩あすなる保育園	○	○	○	○	810-3565	㉒ 中田保育園	○	○			804-0770
⑪ 鳩の森愛の詩保育園		○	○	○	811-5002	㉓ もも保育園	○	○	○	○	806-2424
⑫ YMCA山手台保育園アルク	○	○	○	○	813-1022	㉔ ぬくもりの森しんばしやよいたいこども園	○				812-1881

☎ こども家庭係 ☎ 800-2444 fax 800-2513

泉区役所 〒245-0016 和泉町4636-2
 ☎ 800-2323(代表番号) fax 800-2506

区役所 平日・・・8時45分～17時
開庁日 第2・4土曜日・・・9時～12時 ※取扱業務についてはお問い合わせください。

泉区役所掲示板

氏名(ふりがな) 電話(番号) ファクス(番号) 住所 年齢 行事名
Eメール(アドレス) 費用 HP ホームページ 申込み 問合せ



蚊に注意しましょう ~家庭でできる蚊の対策~

生活衛生課 3階 314窓口

平成26年8月、デング熱の国内感染が約70年ぶりに確認されました。また昨年にはジカ熱が南アメリカ大陸で流行し、地理的な拡大を見せかけています。地球温暖化に伴い、今後さらに蚊による感染症が予想されます。5月から10月が蚊の発生時期です。蚊に刺されないこと、蚊の発生源を減らすことが大切です。

※ ジカ熱はジカウイルスを蚊が媒介して感染するもので、症状は発熱、頭痛、関節痛などです。しかし感染しても症状がないか、症状が軽い場合、気づきにくいことがあります。妊婦の感染と胎児の小頭症との関連が疑われていますので、妊婦や妊娠の可能性がある人は流行地への渡航を控えるようにしてください。また、流行地に出かける場合は蚊に刺されないように対策をしてください。



ヒトスジシマカ

1 蚊に刺されない

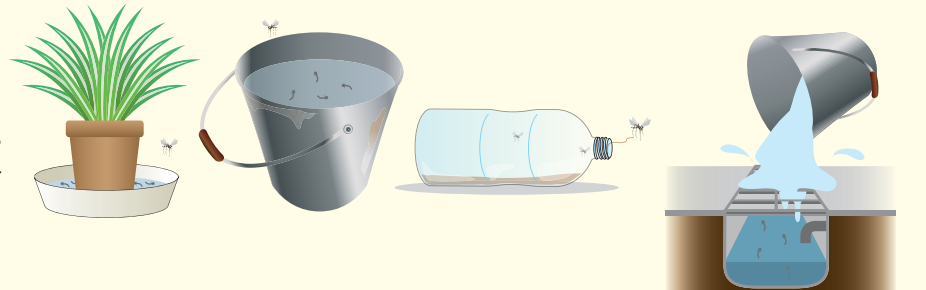
- 皮膚の露出を避けましょう → **長そで、長スポンの着用を!**
- 虫よけスプレーを効果的に使しましょう → **持続性がないので定期的にかける!**
- 蚊がいるところは近寄らない → **やぶ、草むらには行かない!**
- 蚊を家に入れない → **網戸の設置、窓の開閉に注意!**

2 発生源を減らす

幼虫対策

幼虫(ボウフラ)は「水たまり」に発生します。

1週間に1回程度、家の周りをチェックし、水を捨てましょう。雨水まですも発生源になりやすいため、1週間に1回程度水を流し、中の水を入れ替えましょう。



成虫対策

成虫は草むら、風通しの悪い樹木ややぶの中にひそんでいます。定期的に草刈りや剪定をしましょう。

- 殺虫剤を使うときは **蚊やボウフラが発生している場所をよく調べ、使用上の注意に従い、適切な用法・容量で行いましょう。**



- ★海外に行く前に厚生労働省の渡航情報を確認しましょう。
- ★海外の渡航先で蚊に刺され、帰国後高熱が出たら検疫所や医療機関に相談しましょう。
- ★区役所で駆除機材の貸出しや蚊に関する相談ができます。お気軽にご連絡ください。

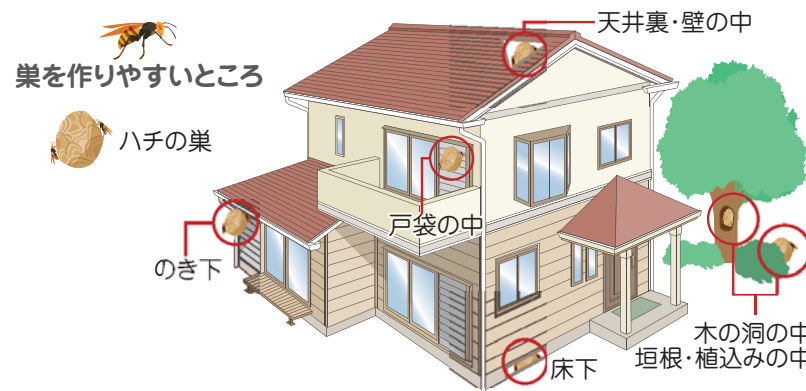
蚊が媒介する感染症の情報は

横浜市 蚊が媒介する感染症

ハチの巣は早期発見・早期駆除を ~4月から6月までが早期発見のポイントです~

4月から6月頃までのハチの巣は女王バチが1匹で巣作りをするため、巣も小さく、この時期に発見できれば駆除費用の負担も少なくなります。

春のうちに巣が作られやすい場所を点検するように心がけましょう。区役所ではハチの駆除は行っていませんが、スズメバチやアシナガバチなどの駆除方法の相談をお受けしています。またアシナガバチの巣を駆除するための機材の貸出しを、区役所及び区内11か所の薬局で行っています。詳しくは生活衛生課にご相談ください。



アシナガバチの駆除方法は

生活衛生係 ☎800-2452 ☎800-2516

5月は自転車マナーアップ強化月間です

~自転車のルール・マナーを守りましょう~

昨年6月1日の道路交通法の改正により特定の「危険行為」を過去3年以内に2回以上繰り返すと、「自転車運転者講習」の受講が命じられます。

「自転車運転者講習」受講義務の対象となる危険行為とは・・・

- ① 信号無視
- ② 通行禁止道路(場所)の通行
- ③ 歩行者用道路での歩行者妨害
- ④ 歩道通行や車道の右側通行等
- ⑤ 路側帯での歩行者の通行妨害
- ⑥ 遮断踏切への立ち入り
- ⑦ 左方車優先妨害・優先道路車妨害等
- ⑧ 右折時、直進車や左折車への通行妨害
- ⑨ 環状交差点安全進行義務違反等
- ⑩ 一時不停止
- ⑪ 歩道での歩行者妨害等
- ⑫ 制動装置不備の自転車の運転
- ⑬ 酒酔い運転
- ⑭ 安全運転義務違反



携帯電話等を操作しながら自転車を運転する行為は、安全運転義務違反になることがあります。

自転車交通事故の加害者となって、高額な賠償を命じられるケースも少なくありません。自転車も車の仲間! ルールとマナーを守りましょう。

地域活動支援担当 ☎800-2397 ☎800-2507

泉区制30周年 写真で綴る泉区



泉区は昭和61年(1986年)11月に戸塚区から分区して誕生しました。

この30年の間に街の景観も大きく変わりました。その街並みを撮った貴重な写真を紹介します。



分区(昭和61年)当時の相鉄いずみ野線緑園都市駅



旧長後街道・中和田小学校入口付近

泉区では昔の写真を募集しています。

詳しくはホームページか下記問合せ先へ

企画調整係 ☎800-2331 ☎800-2505

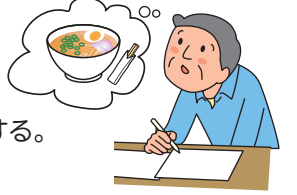
認知症予防に取り組みましょう

運動や生活習慣病の予防・管理、脳を活性化させる活動は認知症予防に効果があると考えられています。

頭の働きをよくするために効果的な工夫は

○「出来事記憶」を鍛える

- ・レシートを見ないで家計簿をつける。
- ・前日に食べたメニューを思い出して記録する。
- ・2日遅れの日記をつけるなど。



○「注意分割機能」を鍛える

- ・料理をする際、一度に数種類のメニューを作る。
- ・電話で話しながらメモをとる。
- ・目標時間などを定めて、仕事や計算をするなど。

○「計画力」を鍛える

- ・効率よく買い物をするための手順やコースを考える。
- ・旅行の計画を立てる。
- ・1週間の予定をたてて、その準備をするなど。



※「脳と体の若返り教室」を開催します。詳しくは広報よこはま泉区版6・8・10・12月号をご覧ください。

高齢者支援担当 ☎800-2435 ☎800-2513

防災知識の泉 室内の安全対策

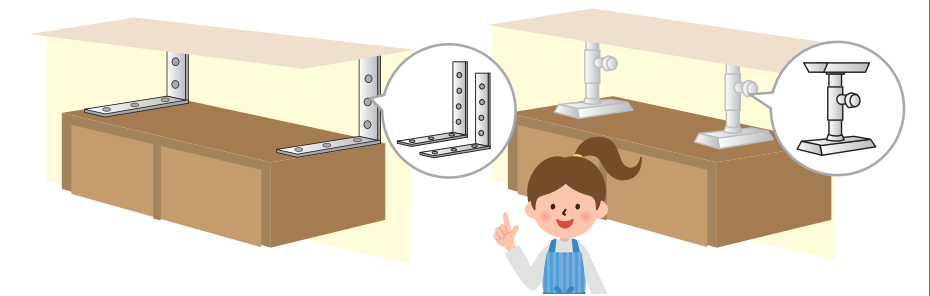
大きな地震が起きた時に、ご自身や家族の身を守るため、家具の転倒防止など生活空間を安全にする取組が大切です。

○家具の転倒による被害の対策

家具の置き場所や置き方を見直して、室内の安全確保をしましょう。重い物を高い所に置かないことや、ドアの前や廊下に物を置かないこと、寝室や子ども部屋などは家具を少なくすることも有効です。

○転倒防止器具での固定

L字金具やポール(つっぱり棒)など、適切な転倒防止器具を選んで、正しく取り付けましょう。



○その他の家の中の安全対策

ガラスの飛散防止フィルムを貼る、食器棚などが開かないように留め金をつけるなど、身の回りの安全について確認してみましょう。

危機管理担当 ☎800-2309 ☎800-2505

特集

平成28年度 泉区の予算・主要事業

平成28年度 個性ある区づくり推進費(自主企画事業)

個性ある区づくり推進費(自主企画事業)とは、地域の身近な課題やニーズに、迅速かつ、きめ細かく対応するための事業費です。28年度は六つの柱を設定し、それぞれの施策を実現するために41事業の予算を計上しました。(合計: 9,846万円)

目標達成に向けた施策 ★は重点事業

1 地域活動の支援 (1,260万円)

地域協議会の運営や地区経営委員会による地域課題の解決に向けた取組の支援を進めます。また、自治会町内会やスポーツ・多文化共生を含めた地域活動を支援し、地域のつながりづくりを推進します。

主な事業

- 「地域主体の地域運営」推進事業
- 自治会町内会振興事業
- 多文化共生事業



地域の課題などを話し合う地域協議会

3 次世代の担い手づくり (1,130万円)

地域の中で安心して子育てができるよう、保育園や幼稚園などとの協働による地域子育て支援を行うとともに、地域の団体や関係機関との連携により、子育てについての情報共有や課題解決に向けた取組を進めます。また、学校・家庭・地域が連携した青少年の健全育成と地域の子どもの交流の場づくり等を推進します。

主な事業

- 保育施設・幼稚園等との協働による子育て支援推進事業
- いすみっこ子育て支援事業
- 青少年を育むまちづくり事業



区内育児支援情報等を提供するいすみっこひろば

5 区の地域特性と環境に配慮したまちづくり (2,486万円)

泉区ならではの水と緑、農業や伝統文化等の地域特性を生かしたまちづくりを進めるとともに、脱温暖化行動やごみ減量化に向けた地域や家庭での取組を推進します。また、区制30周年を記念する事業を実施します。

主な事業

- ★区制30周年記念事業
- いすみ文化振興事業
- 泉区魅力発見・発信事業



省エネとアートを融合させたスマートイルミネーションいすみ

2 安全・安心なまちづくり (1,731万円)

区民が安全に安心して暮らせるよう、木造住宅密集地域における延焼防止対策などの防災・減災対策、防犯・交通安全対策、食とくらしの安全などの取組を推進します。

主な事業

- ★防災対策事業
- 防犯対策事業
- 交通安全対策事業



軽可搬ポンプを使用した防災訓練

4 健康と福祉のまちづくり (703万円)

いつまでも住み慣れた地域で元気に暮らせるよう地域と連携し、健康づくりや高齢者・障がい者の支援などに取り組みます。また、地域住民や関係機関等との協働による第3期泉区地域福祉保健計画を推進します。

主な事業

- ★健康づくり活動支援事業
- 障害児・者社会参加促進支援事業
- 泉区地域福祉保健計画推進事業



ウォーキングによる身近な健康づくり

6 信頼される身近な区役所づくり (2,536万円)

区庁舎の環境整備や区民ボランティアによる案内を通じて、区民が利用しやすく親しみやすい区役所づくりを進めます。また、区民の皆さんにさまざまな情報を的確に提供・発信します。

主な事業

- 区役所環境向上事業
- 広報事業
- 窓口案内ボランティア事業



来庁者への声かけや案内を行う窓口案内ボランティア

★ 区制30周年記念事業

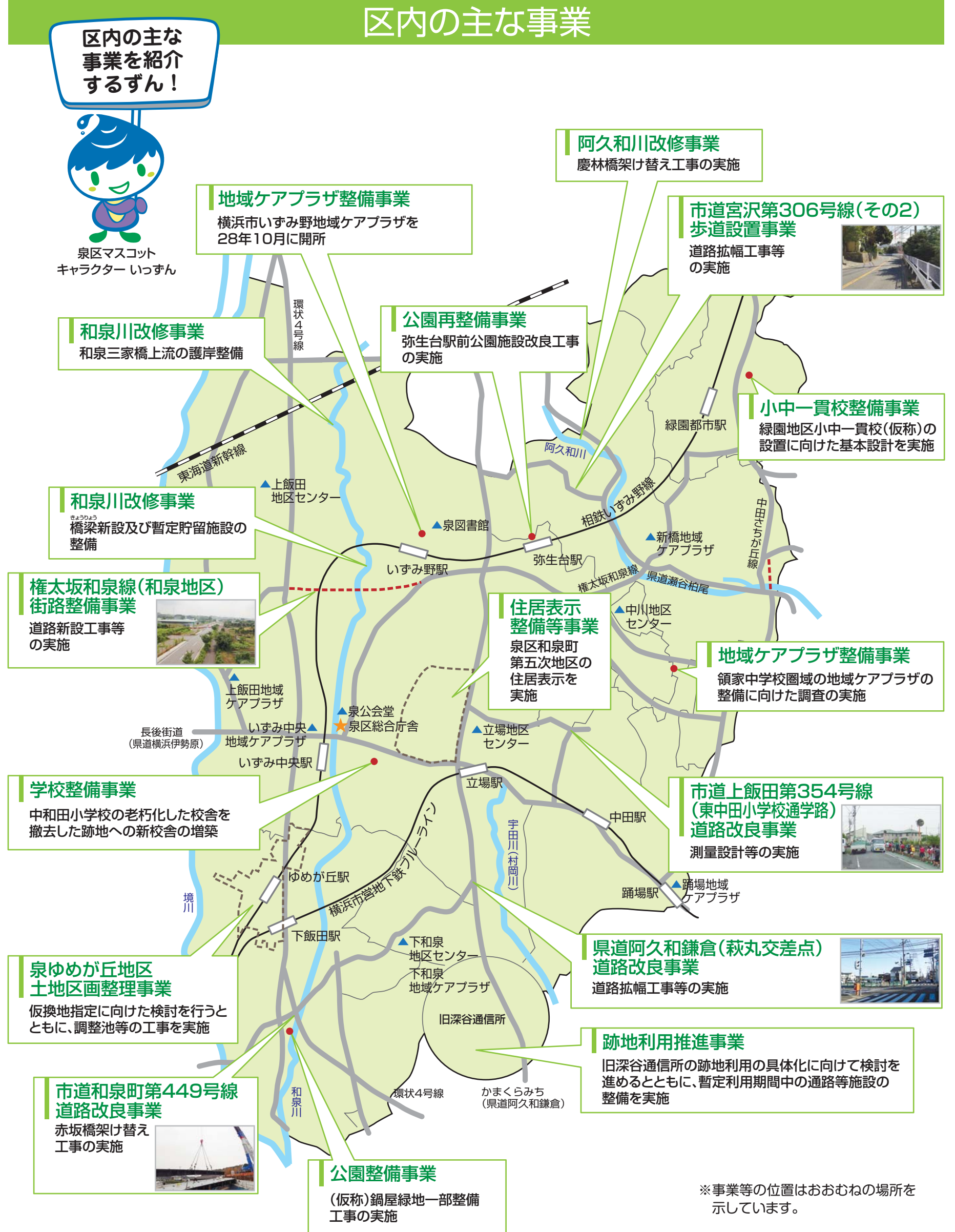
- 1. 夏期巡回ラジオ体操・みんなの体操会(7月28日(木))**
区民の健康意識の向上を図るため、「夏期巡回ラジオ体操・みんなの体操会」を実施します。
- 2. 泉区子どもアドベンチャー(8月17日(水)・18日(木))**
区内の子どもたちに区役所の施策や仕事を知っていただくことを目的として、開催します。
- 3. 旧深谷通信所跡地活用イベント(10月2日(日))**
旧深谷通信所において、区民参加型のイベントを開催します。

- 4. 散策ガイド「水と緑と歴史の散歩道」の改訂発行(11月)**
平成16年3月に発行した散策ガイドを改訂し、配布します。
- 5. 泉区制30周年記念式典(11月3日(祝・木))**
式典(区政功労者表彰等)及び今田 勝トリオによるジャズコンサートを実施します。
- 6. サッカー関連イベント(11月27日(日))**
区民参加型のサッカーフェスティバル(仮称)を開催します。



泉区制30周年記念事業ロゴマーク

区内の主な事業



泉区役所からのお知らせ

区役所への郵便物の宛先は 〒245-0016 和泉町4636-2 泉区役所◎◎係 ※往復はがきでの申込みは、返信先も記載

●費用の記載がない場合は無料 ●特に断りのないものは当日自由参加 ●詳細は区ウェブページでも紹介しています。区庁舎の駐車場は有料です。 ●マークはよこはま健康スタンプラリー対象事業です。

募集・案内

■緑のカーテン用の種を無料配布
ゴーヤ、西洋アサガオの種を無料配布中。
区役所1階正面入り口、各地区センター・地域ケアプラザで、なくなり次第終了。
☎ 企画調整係 ☎ 800-2331 ☎ 800-2505

■区民ギャラリー展示利用団体募集
立場駅、中田駅のコンコースに設置されている区民ギャラリーに作品展を希望する団体の新規登録
【期間】7月13日(水)～来々年7月12日(水)の1コマ連続13日間。2駅同時展示が必要
▶詳細 ホームページが各地区センター、区役所3階309窓口で配布する要領で
☎ 5月31日までに申込書と必要書類を添えて郵送、FAXか直接窓口へ地域活動支援担当 ☎ 800-2392 ☎ 800-2507

イベント

■泉区制30周年記念 読書マラソン
期間中に本を30冊読んだ人に記念品贈呈。
6月1日(水)～12月31日(土)区内在住・在勤・在学の人。
図書館または窓口で配布する記録用紙に本のタイトルなどを記入し、30冊で引換え。
先着順、なくなり次第終了
引換え期間6月1日(水)～1月10日(火)
(図書館休館日、区役所閉庁時を除く)
☎ 区民事業担当 ☎ 800-2395 ☎ 800-2507

■衣類のリユース
不要になった衣類の受入れ、譲渡。区役所1階区民ホールで。駐車場有料<受入れ>染みやほころびがないもの。6月7日(火)10時～13時、8日(水)10時～11時。車での搬入は区役所と公会堂の間へ <譲渡>6月8日(水)10時～13時30分。持ち帰り用の袋は各自で用意

地域活動支援担当

☎ 800-2391 ☎ 800-2507

講演・講座

■認知症家族セミナー
5月24日(火)13時～15時。区役所母子健康相談室で。認知症の人を介護している家族、30人。
☎ 5月24日までに電話か ☎ 1 ☎ 2 ☎ を書いてFAXかメールが窓口へ ☎ iz-ninchi@city.yokohama.jp ☎ 800-2434 ☎ 800-2513

■本気でつくるNPO
～NPO法人設立に必要な準備と手続～
①「想い」を「カタチ」にするNPO運営方法
②手続の概要と申請書類の書き方など
①は6月3日(金)、②は6月10日(金)各9時30分～12時、区役所40会議室で。各抽選20人、NPO法人の立ち上げを検討している区内在住・在勤・在学の人

■日本語ボランティア入門講座(全4回)
6月6日、13日、20日、27日の月曜9時45分～11時45分、泉公会堂会議室で。13日の日本語教室見学(いちょう団地内)は交通費自己負担。抽選20人
☎ 窓口かホームページで入手した申込用紙に記入して直接窓口へ区民事業担当(区役所3階309窓口) ☎ 800-2395 ☎ 800-2507

■泉区制30周年記念 生涯学習講座
「いずみ学 境川遊水地地層と貝化石の観察会」
6月8日(水)10時～15時(9時30分泉区役所に集合)、会場：神奈川県立境川遊水地公園、区内在住・在勤・在学の人、抽選40人
☎ 5月26日までに電話か ☎ 1 ☎ 2 ☎ を書いてFAXかメールが

健康・相談

【健康】
☎ 健康づくり係 ☎ 800-2445 ☎ 800-2516

■生活習慣改善相談(予約制)
<食生活健康相談(栄養士)>
5月19日(木)9時～11時、24日(火)13時30分～15時30分、6月7日(火)9時～11時、13時30分～15時30分
<生活習慣相談(保健師)>
6月7日(火)9時～11時
☎ は各3日前(土・日・祝日を除く)まで

■肺がん検診(エックス線撮影)
6月9日(木)9時～10時。区役所で。40歳以上(年度に1回)、50人
¥ 680円 ☎ 5月16日～6月7日8時45分～17時

■エイズ検査・梅毒検査(予約制)
匿名制、エイズに関する相談も。毎週月曜、9時～9時30分。受付随時 ☎ は電話で

■横浜市健康診査
75歳以上。年度に1回。市内医療機関で※糖尿病などの生活習慣病で治療中の人は対象外

■胃がん検診(エックス線撮影)
7月12日(火)9時から。区役所で。40歳以上(年度に1回)、40人
¥ 1,570円 ☎ 6月10日～29日9時～12時に電話で神奈川県結核予防会へ ☎ 251-2363
※受診料減免の詳細は健康づくり係へ

☎ 子育て係 ☎ 800-2444 ☎ 800-2513

■乳幼児健康診査
各12時30分～13時30分受付。区役所1階福祉保健センターで。詳細は個別通知を確認を
<<4か月児>>5月18日、6月8日の水曜
<<1歳6か月児>>5月11日・25日、6月1日の水曜
<<3歳児>>5月13日・27日、6月3日の金曜

■乳幼児歯科相談(予約制)
5月20日、6月10日(金)13時30分～14時 ☎ は電話で

【相談】
■もの忘れ相談(予約制)
認知症など専門医が相談。毎月第4木曜日。

☎ 電話で高齢者支援担当へ ☎ 800-2434 ☎ 800-2513

■女性福祉相談
配偶者や身近な人からの暴力など。月～金曜(祝日は除く)9時30分～16時30分
☎ 子育て支援担当 ☎ 800-2419 ☎ 800-2513

■女性の健康相談(予約制)
助産師による健康相談。月～金曜(祝日は除く)8時45分～17時
☎ 電話で子育て支援担当へ ☎ 800-2447 ☎ 800-2513

■よこはま子ども虐待ホットライン
☎ 児童相談所 ☎ 0120-805-240(24時間受付)

いずみ区民活動支援センター(1階104窓口)へ
☎ 800-2393 ☎ 800-2518
☎ iz-siennsender@city.yokohama.jp

■おまつりでの食中毒予防講習会
6月11日(土)14時～15時30分、泉区民文化センターテアトルフォンテで。先着300人
☎ 5月11日～6月10日に電話か ☎ 1 ☎ 2 ☎ ・団体名・参加人数を書いてFAXかEメールか直接窓口へ ☎ iz-eisei@city.yokohama.jp
生活衛生係(区役所3階314窓口) ☎ 800-2451 ☎ 800-2516

子育て

■和泉保育園
▶持ち物 着替え、おむつ、タオル、飲み物(②はバスタオルも)

【①赤ちゃんコアア】
10時～11時30分
誕生会、ふれあい遊びなど。
<くびよよ>5月12日(木)、6月9日(木)6か月までの子と保護者
<きらきら>5月19日(木)7～12か月までの子と保護者
【②親子のふれあいタッチケア】
6月2日(木)10時～11時30分
12か月までの子と保護者、プレママ、プレパパ
【③コアアひろば】
新聞紙で遊ぼう
6月6日(月)10時～11時15分、1歳～未就学児と保護者
☎ ①は直接和泉保育園へ②5月17日から③は5月23日から平日9時30分～15時に電話で和泉保育園 ☎ 803-1483 ☎ 803-1137

地域ぐるみの子育て支援 ～横浜子育てサポートシステム～

地域ぐるみで子育てを支援していく「有償のボランティア」の仕組みが「横浜子育てサポートシステム」です。「子どもを預けたい人」が利用会員として、「子どもを預かる人」が提供会員として、会員相互の信頼関係のもとに行っています。地域みんなの力で子育てを応援していきましょう。

- 利用会員の条件
市内在住で生後57日～小学6年生の子どものいる人
- 提供会員の条件
市内在住で子育て支援に理解がある健康な20歳以上の人

提供会員・両方会員になるためには3日間の研修が必要です。現在もたくさんの方が活動していますが、泉区の提供会員が不足しています。泉区では提供会員を募集中です! ご家族が就職・進学された人や子育てが一段落した人も提供会員として活躍しませんか。(詳細は下記事務局へ)

利用会員 347人	※「両方会員」とは
提供会員 90人	子どもを預けたり預かったりの両方をできる会員です。友だち同士で会員になって支えあったり、子ども連れで短い時間の送迎活動を行っている両方会員もいます。
両方会員 30人	

平成28年3月31日現在

利用者の声

身内が近くにいないため、上の子の幼稚園のお迎えをお願いしました。上の子も提供会員になってくれた人になつき、助かりました。(利用会員)

孫が遠くに住んでいるので、あまり会えず、孫のようにかわいかったです。(提供会員)

- 利用時間と利用料金
- 平日 7時～19時 1時間800円
7時前、19時以降 1時間900円
 - 土・日・祝日 1時間900円

宿泊を伴う預かりや病児の預かりはできません。その他、サポート活動の際に発生した交通費・実費が別途かかります。

事務局は、**地域子育て支援拠点「すきっぷ」**が担当しています。
子育てサポートシステム泉区支部事務局
火曜～土曜9時～17時 *月曜が祝日の場合は翌日火曜休館
☎ 805-6789 ☎ 805-6122
☎ kosapo@skip-izumi.jp (受付時間はすきっぷの開館日時と同じ)
☎ 子育て係 ☎ 800-2444 ☎ 800-2513

区民活動情報 あやめ通信

泉区に登録している団体や個人ボランティアの皆さんの活動などを掲載するコーナーです。詳細は各主催者へお問合せください。

掲載については広報相談係へ
電話:800-2335 FAX:800-2506

検索

- ◆泉区三曲会 琴・三絃・尺八演奏会
5月22日(日)13時30分～16時、泉公会堂で。
☎ 泉区三曲会 寺林 ☎ 812-0219
- ◆泉区ゴルフ大会
新ペリアで。6月17日(金)。小田急西富士ゴルフ倶楽部で。区内在住・在勤、先着32人 ¥15,500円
☎ 5月11日～6月10日に電話か ☎ 1 ☎ 2 ☎ ・生年月日を書いてFAXで泉区ゴルフ協会事務局横山へ ☎ 804-0003 ☎ 804-0026
- ◆泉区陸上競技選手権大会
7月9日(土)9時～。三ツ沢公園陸上競技場で。区内在住、在勤、在学の小学5年生以上。1人2種目まで【種目】小学生の部:100m中学生・一般の部:100・200・400・800・1,500・3,000m、400mリレー、走り幅跳び、走り高跳び、砲丸投げ ¥1種目小・中学生500円、一般・リレーチーム800円。
☎ 6月4日までに振込用紙に必要事項を記入し振込。申込書は区役所、各地区センター、泉スポーツセンターなどで配布
☎ 泉区陸上競技協会 尾中 ☎ 804-0858
- ◆泉区民弓道大会(和弓、男女別)
6月12日(日)9時～17時。泉スポーツセンターで。区内在住・在勤・在学が区内道場に所属している人 ¥1,000円(昼食込)
☎ 6月5日までにメールで ☎ 1 ☎ 2 ☎ ・性別・段位を書いて泉区道協会事務局中村へ ☎ 813-0230 ☎ izumikyudo@gmail.com

みんなの健康アップ! フェスティバル

6月2日(木)10時～15時、区役所1階で

事前に申込みが必要なイベント

- 子どものフッ素塗布と歯科相談 14時～15時
- 虫歯予防の話、保護者の歯科相談も。歯が生えている未就学児 抽選200人
☎ 5月23日(消印有効)までに、☎ 1 ☎ 保護者と子の ☎ 2 ☎ ・子の年齢を書いて往復はがき(1世帯1通)かEメールで健康づくり係へ。Eメールの件名は「子どものフッ素申込み」で
※下記PCアドレスからのメールを受信できるように設定してください。
☎ iz-kenko@city.yokohama.jp
- 健康測定
●①肺年齢測定 10時～12時、13時～15時
呼吸器疾患がない人 先着40人
●②骨密度測定 10時～15時 先着100人
<①、②の申込み>
5月11日8時45分から電話で健康づくり係へ

- 当日参加が可能なイベント
- 体験・情報コーナー
 - 健康チェック(体組成計測・足指力計測・口臭チェックなど)
 - 乳がん自己触診体験・がん健診情報
 - 野菜350グラム測定ゲーム
 - 野菜つりゲーム(子ども向け)
 - 簡単野菜料理の試食 11時～ 先着80人

- 相談コーナー
- 禁煙相談
 - 食生活相談
- パネル展示
- 5月28日(土)～6月3日(金)
☎ 健康づくり係 ☎ 800-2445 ☎ 800-2516

元気の出るまち泉 小・中学校の卒業生を地域で祝う ～さくらまつりを開催～

和泉中央地区地域福祉保健計画推進委員会委員長 笠井 尚子さん



春は卒業の季節です。この3月、当地区内の小・中学校でも多くの子どもたちが学び舎を巣立っていきました。
和泉中央地区では、4月3日、この小・中学校の卒業生を招待し、地域でお祝いするイベント「第4回さくらまつり」を地区経営委員会さくらまつり実行委員会により泉中央公園で開催しました。
当日は満開の桜の下、在校生の合唱や踊り、地域で準備した模擬店・ゲームもあり、卒業生たちの楽しい思い出の一つになったことと思います。
また、今年は、泉区制30周年に向けた泉中央公園再整備工事が3月末に完了し、同日さくらまつりの開催に先立ち完成式典が盛大に執り行われました。



子どもたちは将来の地域の担い手です。地域で見守り、育てていくことが大切です。このイベントが子どもたちにとって、少しでも地域の活動に興味を持つきっかけになればと考えています。
☎ 事業企画担当 ☎ 800-2433 ☎ 800-2516

施設からのお知らせ

当月11日～翌月10日を目安にお知らせしています

●費用の記載がない場合は無料 ●特に断りのないものは当日自由参加
●往復はがきでの申込みは返信先も記載 ●施設では休業日があります。事前にご確認ください。

泉図書館

〒245-0016 和泉町6207-5
☎801-2251 ㊟801-2256

◆つくって楽しいおはなし会

おはなし会のあとに読んだ本にちなんだものを作る。

5月18日(水)15時30分。4～6歳の未就学児、先着10人。保護者同伴可

㊟ 5月11日9時30分から電話か窓口へ

◆親子で楽しむわらべうた(全5回)

5月20日～10月21日の第三金曜。

0歳～1歳6ヶ月の子と保護者、先着10組

㊟ 5月12日9時30分から電話か窓口へ

◆0・1・2・3歳のおはなし会

5月25日(水)①10時45分～11時10分、②11時20分～11時45分。3歳までの子と保護者、各回先着10組

㊟ 5月18日9時30分から電話か窓口へ

◆土曜おはなし会

6月4日(土)14時。5歳以上。保護者同伴可

泉スポーツセンター

〒245-0006 西が岡3-11
☎813-7461 ㊟813-7463

◆夏期教室

7～9月開催分。各抽選。開催日時、定員、費用等、各詳細はホームページか電話で

【成人】卓球①②、バドミントン、フラダンス、社交ダンス、ヨガ教室①～④、気功・太極拳(火)・(金)、はつらつ健康教室(水)・(金)、いきいき元気教室①～④、アロマストレッチ①②、骨盤エクササイズ、美ボディメイク ※ヨガ①②卓球②は託児あり

【親子&子ども】親子体操、わんぱく体操、キッズダンス、ジュニアモダンバレエ、わんぱくサッカー、横浜FCサッカー①②、キッズ体操教室、テニス①②

㊟ 5月28日までに往復はがきか専用申込みはがき(会場で配布中)またはホームページで

㊟ http://www.yspc.or.jp/izumi_sc_ysa/

上飯田地区センター

〒245-0018 上飯田町3913-1
☎805-5188 ㊟805-5189

◆親子リトミックと読み聞かせ

5月14日(土)13時～14時30分。未就学児と保護者 ▶持ち物 上履き

◆圧力鍋料理

赤飯、にんじんスープ、スペアリブ。5月30日(月)9時～13時。先着12人 ㊟ 5月16日9時から費用を添えて

窓口へ

◆初心者の民謡教室(全3回)

6月3日～17日の金曜13時～14時30分。先着12人 ㊟ 1,000円

㊟ 5月20日9時から費用を添えて窓口へ

◆着物リメイク

着物でバッグを作る。

6月8日・22日の水曜9時～11時30分。先着10人 ㊟ 1,000円 ▶持ち物 裁縫道具

㊟ 5月23日～6月5日の9時から費用を添えて窓口へ

下和泉地区センター

〒245-0022 和泉が丘1-26-1
☎805-0026 ㊟805-0028

◆親子でパン教室

5月22日(日)9時30分～12時30分。5歳～小学生と保護者、先着15組

㊟ 5月11日10時から電話か窓口へ

◆新日本舞踊を踊りましょう(全5回)

6月6日～7月11日の月曜、12時30分～14時45分。先着20人

㊟ 5月16日10時から電話か窓口へ

◆七夕祭りだ! シャボン玉の杉山兄弟と遊ぼう!

6月18日(土)10時30分～12時。先着200人

㊟ 6月1日10時からFAXか窓口へ

立場地区センター

〒245-0012 中田北1-9-14
☎801-5201 ㊟805-1954

◆行政書士 無料相談会

契約、相続問題ほか。

5月14日(土)9時30分～11時30分

◆お茶を楽しむ会(裏千家)

5月14日(土)10時～15時 ㊟ 300円

◆絵本だいすき! 読み聞かせ

5月26日(木)11時～11時40分。幼児と保護者

中川地区センター

〒245-0007 桂坂4-1
☎813-3984 ㊟813-3986

◆しんぜん院外健康教室

動脈と静脈の病気。

5月13日(金)10時。当日先着100人

◆おはなし会

5月20日(金)11時

◆クラシックコンサートと音楽アカルト

5月29日(日)14時～15時15分 ▶チケットドリンク付き。800円(当日券1,000円)、中学生300円(当日券500円)。5月11日から窓口で

◆オリンピックまでに話そう

初心者英会話(全6回)

6月～8月の第1・3土曜、15時30分～17時。中学生以上、抽選10人

㊟ 3,000円

新橋コミュニティハウス

〒245-0009 新橋町33-1
☎392-5538 ㊟392-5548

◆おはなし会

5月12日(木)・24日(火)、11時～11時30分。幼児(保護者同伴)

◆音読を楽しみましょう

5月13日(金)13時30分～15時。当日先着10人

◆ロビー展示『バードカービング作品』

5月28日(土)～6月23日(木)

◆体験カリグラフィー(全2回)

ネームとfor youカード。6月3日・17日の金曜10時～12時。抽選10人

㊟ 1,000円

㊟ 5月20日10時に窓口へ

中田コミュニティハウス

〒245-0014 中田南4-4-28
☎802-2244 ㊟802-4960

◆今からはじめる老い支度

認知症予防のための頭と体の体操『コグニサイズ』。6月3日・17日の金曜、10時～11時30分。先着20人

㊟ 5月11日から電話か窓口へ

西が岡コミュニティハウス

〒245-0006 西が岡3-12-11
☎814-4050

◆論語を学ぶ(全6回)

6月～8月の第1・3日曜、10時～11時30分。抽選10人 ㊟ 1,500円

㊟ 5月22日10時～10時15分に費用とともに窓口へ

みなみコミュニティハウス

〒245-0016 和泉町987
☎805-3339

◆初めてのピアノ教室(全7回)

ポピュラーミュージック。6・7・9月の第2・4水曜と10月12日(水)、10時～12時。先着6人 ㊟ 3,500円

㊟ 5月25日10時から電話か窓口へ

いずみ中央地域ケアプラザ

〒245-0016 和泉町4732-1
☎805-1700 ㊟805-1798

◆かがやき健康体操 男性教室

筋力アップ体操

5月～3月の第2・4土曜日、13時30分～14時30分。60歳以上の男性、先着20人 ㊟ 500円

㊟ 5月11日から電話か窓口へ

泉区民文化センター テアトルフォンテ

〒245-0023 和泉中央南5-4-13
☎805-4000 ㊟805-4100

◆クラゴズクラリネットコンサート

クラリネット四重奏。5月11日(水)14時～15時 ▽フォンテチケット

㊟ 700円

◆映画上映会&トークショー

有馬稲子主演『抱かれた花嫁』上

映会とトークショー。5月22日(日)14時～16時30分 ▽フォンテチケット 2,700円。発売中

◆野村亮太サクソフォンコンサート

6月8日(水)14時～15時 ▽フォンテチケット 700円。発売中

◆ホールでグランドピアノをひいてみませんか?

6月9日(木)・27日(月)10時～21時、10日(金)・28日(火)9時～21時

㊟ 1枠1,800円(1時間)、2枠3,000円(2時間)

㊟ 5月15日までに専用申込書(ホームページからダウンロード可)をFAXか窓口へ

こどもログハウス

〒245-0016 和泉町6209-1
☎803-2270

◆げんきっこまつり

おえかきせんべい、ゲームほか。参加賞も。

5月15日(日)13時30分～15時30分(受付は15時まで)。幼児(保護者同伴)と小学生、先着120人

◆親子で遊ぼう

うたあそび。

6月6日(月)11時～11時30分。幼児と保護者

天王森泉館

〒245-0016 和泉町300
☎804-5133

◆そば打ち体験

6月18日(土)9時～12時。先着4人 ㊟ 1,500円 ㊟ 6月4日から電話で

その他

◆移動図書館はまかせ号

巡回バスで本の貸出し・返却・予約。5月17日・31日の火曜。15時10分～16時。緑園東公園で

㊟ 中央図書館サービス課 ☎ 262-0050

◆里親制度説明会

5月27日(金)13時30分～15時。泉区役所1階1A会議室で。子育てが可能な人

㊟ 事前に横浜市西部児童相談所へ

☎ 331-5471 ㊟ 333-6082

◆こども自然公園青少年野外活動センター

≪アロマ教室≫6月30日(木)10時30分～11時50分。16歳以上の女性、抽選10人 ㊟ 1,800円

㊟ 5月16日～30日に

※詳細等はホームページか電話で

㊟ http://www.yspc.or.jp/kodomo_yc_ysa/

