

いずみ 1月号

2018
(平成30)年

泉区のいま
[2017(平成29)年12月1日現在]

人口 153,079人
世帯数 61,476世帯

もくじ

特集 地区連合自治会町内会で活躍している
役員にインタビュー!8・9

トピックス5

泉区役所掲示板6・7

泉区役所からのお知らせ ほか10・11

施設からのお知らせ12

5~12ページは泉区版です

トピックス

判断能力に不安のある人を守るために



成年後見制度

身近に
困っている人は
いませんか

「認知症の父が悪徳商法で必要のない高額な商品を買わされた」、「障害があって、難しい手続きができない」など、不安や悩みを抱えている人はいませんか。

「成年後見制度」
〈法的後見制度〉
があります

成年後見制度は、認知症や知的障害、精神障害などにより判断能力が十分でない人が安心して生活できるように、本人の権利を守り支援する制度です。

後見人等が
本人に代わって
必要な手続きを
行います

家庭裁判所によって選ばれた後見人等が、本人に代わって日常生活の中で預貯金の管理や入院、入所の契約等を行います。
この制度を利用するには、横浜家庭裁判所へ申立ての手続きが必要です。

〈任意後見制度〉
もあります

成年後見制度には、〈法的後見制度〉のほかに、将来自分の判断能力が十分でなくなった時に、自分に代わって財産管理や福祉サービスの利用契約などを行ってもらえるようあらかじめ自ら選んだ人(任意後見受任者)と公正証書により契約し依頼しておく〈任意後見制度〉があります。

※相談は区福祉保健センター、地域包括支援センター(地域ケアプラザ)、泉区社会福祉協議会あんしんセンターで受けています。お気軽に相談してください。

みんなで防ごう 高齢者虐待

一人ひとりの
小さな気づき

介護をしていると自分や家族のことで手いっぱいになり、近所づきあひも乏しくなってしまうことがあります。介護を要する高齢者を抱えている家庭やひとり暮らしの高齢者を見守り、地域から孤立させないことが大切です。

地域で
声かけと
見守りを

あいさつを交わす

- 日常生活での声かけ
- 近所で会ったときに、元気がないような場合の声かけ

見守り

- 新聞や郵便が何日もたまっている
- 夜になっても部屋の明かりがつかない

お隣のおばあちゃん、新聞がたまっているけれど大丈夫かな?

ご近所で
このようなことは
ありませんか

- 困っているようだけれど、相談できる人が近くにいなさそう
- 最近姿を見かけなくなった
- 家の周囲にごみが放置されている
- 今まで見たことがない人がよく家に入出入りしている
- 高齢者の服が汚れていたり、お風呂に入っている様子がない

※気になることがありましたら、高齢者支援担当、地域包括支援センター(地域ケアプラザ)へ連絡してください。

相談・連絡先

● 地域包括支援センター(地域ケアプラザ) ※各施設の担当地域については高齢者支援担当へ問い合わせてください

	電話	FAX		電話	FAX
上飯田地域ケアプラザ	802-8200	802-6800	踊場地域ケアプラザ	801-2922	801-2923
下和泉地域ケアプラザ	802-9920	802-9927	新橋地域ケアプラザ	810-3261	813-3380
いずみ中央地域ケアプラザ	805-1792	805-1798	いずみ野地域ケアプラザ	800-0322	800-0324

● 泉区社会福祉協議会あんしんセンター ☎802-2295 ☎804-6042

● 区福祉保健センター 2階209窓口

☎高齢者支援担当 ☎800-2434 ☎800-2513

わがまち IZUMI

子どもたちが育む多文化共生

いちよう団地連合自治会副会長(広報担当) 小松 秋人さん

多くの国々につながる人々が住む、いちよう団地では「みんな仲良く、平穏な生活」ができるために、大きな役割を果たしているのが、誰とでも仲良く遊ぶ子どもたちです。

連合自治会では、子どもたちを対象に「お楽しみ会」や「お出かけ会」、「お別れ会」を開催しています。連合自治会青少年部長 平本 桂子さんによると、「いちよう団地にいろいろな国の子が住んでいるのは当たり前、団地の集会所で開催する『お楽しみ会』には、団地に住む子どもたち約180人中、100人ほどが参加し、分け隔てなく一緒に楽しんでいます。ビンゴゲームでは、低学年で数字が分からない子には、数字を教えることから始めます。スライム作りでは、かき混ぜることを手伝って欲しい子は、大人に声を掛けてきます。引っ込み思案の子は一人もいません。」

保護者の皆さんは我が子がみんなと仲良く遊ぶ姿を見て安心していています。多様な文化背景を持った人たちが個性を出し合う楽しいまちづくりをめざす「多文化まちづくり工房」の皆さんには、子どもたちへのサポートをしていただいています。そして、いちよう団地では成長した青少年が団地の多言語による有線放送のアナウンサーを務めています。



お楽しみ会の昼食を賄うスタッフの皆さん

☎地域活動支援担当 ☎800-2391 ☎800-2507

泉区役所

☎800-2323 (代表番号)
☎800-2506

〒245-0024
和泉中央北五丁目1番1号

区役所
開庁日 平日
8時45分~17時

第2・4土曜日
9時~12時

※戸籍課、保険年金課、こども家庭支援課の一部業務を行っています。

泉区役所掲示板

マークの
見方

☎ 問合せ ☎ 電話番号 ☎ ファクス番号

※費用の記載がない場合は無料
※特に断りのないものは当日自由参加

泉区マスコット
キャラクター いっずん



泉区で活躍
している人たち

スポーツ推進委員

★スポーツ推進委員について

スポーツ推進委員は、地域の皆さんがより気軽にスポーツに親しむ機会を増やすため、運動会や子ども水泳教室、ふれあいスポーツ大会などの企画や運営を行い、各種イベントにおいて軽スポーツ(ペタンクやラダーゲッター等)の実技指導などを行っています。

★スポーツ推進委員の活動

全員研修会



毎年7月に、ファミリーバドミントンやグラウンドゴルフなど、ニュースポーツの研修会を実施し、区民の皆さんへの生涯スポーツの普及啓発を図るためのスキルやノウハウなどを体得します。

泉区民ふれあいまつり



泉区民ふれあいまつりではスタンプラリー形式の軽スポーツコーナーを設けていて、多くの子どもたちが楽しみながら軽スポーツを体験できます。

泉区ふれあいスポーツ



区民の皆さんの健康増進を図り、参加者同士の心のふれあいや交流の場を設けるため、毎年12月頃に区内で参加者を募り、スポーツ大会や体験会を実施しています。

☎ 区民利用施設スポーツ担当 ☎ 800-2395 ☎ 800-2507

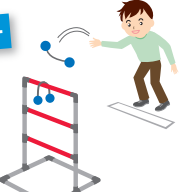
ペタンク

目標球であるビュットを投げ、そのビュットに、いかに金属のボールを近づけ得点するかを競うスポーツです。



ラダーゲッター

両端にボールがついたヒモをラダー(はしご)に向かい、投げて引っ掛け、引っ掛けた位置や数で得点を競うスポーツです。



2019年にはラグビーワールドカップ、2020年には東京2020オリンピック・パラリンピックが開催されます。子ども

たちが多くのアスリートたちに出会い、スポーツを通してたくましく成長することができるように、引き続き頑張っていきます。

泉区スポーツ推進委員連絡協議会
伊藤 廣幸会長



「税についての作文コンクール」表彰者

毎年11月11日から17日までの7日間を「税を考える週間」と定め、国税庁と全国納税貯蓄組合連合会の共催の下、中学生を対象とした「税についての作文」を募集しています。

税に関する作文を書くことを通じて、将来を担う中学生の皆さんに、税に対する関心を持っていただき、正しい理解を深めてもらうことが目的です。

今年度は、戸塚税務署管内(泉区、戸塚区、栄区)の中学校24校から2,072編の応募があり、昨年11月17日の表彰式では、泉区から次の5人が受賞されました。



神奈川県納税貯蓄組合連合会優秀賞

中和田中学校3年 望月 珠恵さん 「つながる義務と税金」



戸塚納税貯蓄組合連合会会長賞

上飯田中学校3年 上藤 慧美さん 「税の温もり」
中田中学校3年 渡邊 ましろさん 「税金のおかげで」



東京地方税理士会戸塚支部長賞

中田中学校3年 奥津 瑞季さん 「自然を次世代に残すために」



横浜市泉区長賞

匿名 「私を支えてくれた税金」

※受賞作品は、2月末まで区役所2階戸籍課近くの掲示板横に掲示しています。

☎ 収納担当 ☎ 800-2378 ☎ 800-2509

泉区防災講演会

『異常気象と災害』

～日頃、私たちが行うべき事とは～

日時 3月8日(木) 10時～11時30分(受付9時30分～)

場所 泉公会堂 講師 気象予報士 森田 正光さん

講師プロフィール

1950年名古屋市生まれ。財団法人日本気象協会を経て、1992年初のフリーお天気キャスターとなりました。同年、民間の気象会社 株式会社ウェザーマップを設立。親しみやすいキャラクターと個性的な気象解説で人気を集め、テレビやラジオ出演のほか全国で講演活動も行っています。

2005年財団法人日本生態系協会理事に就任し、2010年からは環境省が結成した生物多様性に関する広報組織「地球いきもの応援団」のメンバーとして活動。環境問題や異常気象についての分析にも定評があります。



申込み

1月15日から ☎ 連絡先(電話番号など)・参加人数を電話かFAXかホームページで。先着順。会場の定員を超えた場合のみ連絡。

※一時保育(2歳～未就学児)の申込みは、2月22日まで(先着12人)。



ホームページの申込みは

【横浜市泉区防災・災害】トップページの【新着情報】から申込みフォームへ進んでください。(左の二次元コードもご利用ください。)

☎ 危機管理担当 ☎ 800-2309 ☎ 800-2505

平成29年度 泉区交通安全スローガン コンクール入賞作品を紹介します!

【最優秀賞】

まだ行けそう あなたの気もちが 赤しん号
前田 桜奈さん(伊勢山小学校3年生)

【優秀賞】

とびだすと きみのいのちが あぶないぞ
木村 友希乃さん(葛野小学校2年生)

小さな手 止まってくれるの 待っている
高野 琉光衣さん(新橋小学校2年生)

まず止まれ 信号、ふみ切り 曲がり角
内藤 樹さん(中和田小学校3年生)

その一歩 ふみ出す前に まず確認
横溝 ひなたさん(上飯田小学校6年生)

夜の道 自転車ライトが 命づな
杉本 藍良さん(中田小学校5年生)

【佳作】

みているよ あかあおきいろの みつつのめ
齋藤 楓さん(中田小学校1年生)

いそいでる そんなときこそ まわり見て
富塚 翔央和さん(緑園東小学校2年生)

スマホより まえをむいて あるこうよ
グエン アイ ニィさん(飯田北いちょう小学校4年生)

気をつけて ゆだんたいてき じこのもと
川村 栞里さん(岡津小学校4年生)

自転車の ライトでお知らせ わたしここ
三富 紅音さん(伊勢山小学校5年生)

安全は みんなのマナーで 守られる
神成 柊伽さん(岡津小学校6年生)

区内の小学生に「交通安全」をテーマにしたスローガンを募集したところ、5,558点の応募がありました。ここで紹介している作品は、入賞作品です。

☎ 地域活動支援担当 800-2397 fax 800-2507

商店街の活動紹介

① 商店街のイベント

区内の各商店会では、さまざまなイベントを実施しています。

■ 中田ふれあい祭り・子供広場

9月30日に「なかだ商店会」主催で開催され、中田小学校の児童による商店街についての発表会や、射的等の遊べるブースもあり、大変盛り上がりしました。

■ 立場フェス

10月15日に「立場中央商店会」にて予定していましたが、残念ながら雨天のため中止となりました。



中田ふれあい祭り

② スタンプラリー

泉区商店街連合会で10月末まで行っていたスタンプラリーについては11月3日(祝・金)の泉区民ふれあいまつりで抽選が行われました。

当日は、ガチコロで「銅賞」、ガチあげで「銀賞」を受賞した村井肉店もコロッケやメンチカツの販売を行い、泉区商店街連合会のテントは大盛況でした。



泉区民ふれあいまつり

商店街の詳細内容は

泉区 商店街

検索



☎ 地域活動支援担当 800-2391 fax 800-2507

平成30年度 保育所等二次利用申請

受付 1月4日(木)～2月9日(金)

申請方法 郵送(2月9日(金)必着、こども家庭支援課宛)

窓口(8時45分～17時(土・日・祝日を除く)、2階210窓口)

※12～13時は長時間お待たせしてしまう場合がありますのでご了承ください。

詳細は利用案内(区役所・区内認可保育所などで配布)か区ホームページで

泉区 保育所 申込み

検索

☎ こども家庭係(保育担当) 800-2413 fax 800-2513



保険料の「年間納付済額のお知らせ」を 発送します

国民健康保険・介護保険・後期高齢者医療制度の保険料の納付義務者の皆さんへ、毎年1月下旬に「年間納付済額のお知らせ」を発送しています。

昨年1年間の保険料支払額をお知らせしていますので、所得税の確定申告や市民税・県民税の申告書に社会保険料控除を記入する際の参考にしてください。

なお、国民健康保険の保険料納付済額は、世帯ごとに一括して記載しています。

※本人確認ができない場合等には、保険料に関する電話・窓口でのお問合せには応じられない場合があります。あらかじめご了承ください。

☎ 保険係 800-2425 fax 800-2512

区役所窓口案内ボランティア募集

窓口案内、業務改善の提案など。

区内在住・在勤・在学の18歳以上で、窓口案内ボランティア未経験者。面談あり。

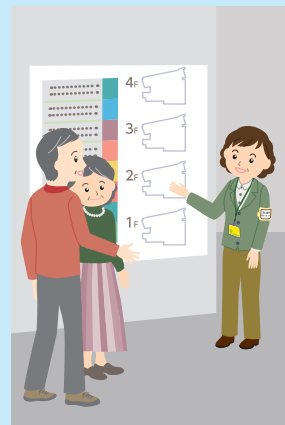
活動期間 4月から2年間。月3～4回程度、半日(2時間30分)。

※1回につき1,000円(交通費相当分)支給

申・問 1月31日(必着)までに応募用紙(ホームページか窓口で)を郵送かFAXかEメールか広報相談係(1階101窓口)へ

☎ 800-2337 fax 800-2506

✉ iz-kusei@city.yokohama.jp



特集

地域の取組を支える

～自治会・町内会活動の縁の下の力持ち～

地区連合自治会町内会で活躍している役員にインタビュー!



チームワークで取り組んでいます

もとほし まさこ
本橋 正子さん(和泉中央連合自治会 総務)
防災部長を経て、連合総務に就任 今年で6年目

主な役割を教えてください

春の「総会」に始まり、「和泉川クリーンアップイベント」や「体育祭」などのスポーツイベント、さらに「和泉中央連合地区ふるさとまつり」や「賀詞交歓会」など、年間切れ目なくさまざまな活動があり、各自治会・町内会や関係機関との連絡調整を行っています。その他にも和泉中央連合会館の予約調整やイベントでは司会を行うなどいろいろなことを行っています。

大変お忙しいそうですね

家事などが終わった後の夜間に資料作成をするなどして、時間のやりくりをしています。家族の理解と協力もありますし、何といても連合役員の皆さんは気心が知れていてメンバー同士で、チームワークも良くお互いの役割分担をしながらやっていますので、大変なことがあっても何とか乗り切っています。



ふるさとまつりでの司会進行

心がけていることはありますか

「きめ細かく、間違いのないように」することです。以前、総会資料を作成したときにミスをしてしまい、資料を印刷しなおすという失敗をしたことがあります。それからは忙しい時でも慌てず、何事も正確に行うように心がけています。

課題はありますか

自治会町内会活動に携わる人が減ってきていると感じることがあります。私が始めたころは、当たり前のように地域活動を行っていましたが、今は共働き世帯も増えるなど社会情勢も変わってきており、自治会の活動に時間を割くことが難しくなっているのかなと思います。いずれ役員を交代するときは混乱が起きないように、自分の仕事を次の世代の方に徐々に伝えていきたいと思います。



ふれあいまつりでは飲み物の販売担当も

やっていたよかったことは

なんといっても、いろいろな人と知り合えたこと、区役所等との調整でいろいろな区や市の制度や仕組みを知ることができたことは、自分自身の大きな財産になっています。

泉区には156の自治会・町内会(平成30年1月1日現在)があり、約8割の世帯が加入しています。地域の自治会・町内会は、12の地区連合自治会町内会を構成しています。

この地区連合自治会町内会は広域的な課題に地域で一体となって対応をしたり、単独では開催が難しいレクリエーション活動等を共同で実施するなど、さまざまな活動を行っています。これらの活動を行うには、リーダーシップを発揮する人はもちろん、スケジュール管理等さまざまな調整や裏方として活動を支えるなど、いろいろな人たちの力が必要です。今回、地区連合自治会町内会で日夜活躍し、地域活動を支える3人にインタビューしました!



実践的な防災訓練を目指しています

しまむら きよし
嶋村 清さん(中田連合自治会 副会長・防火防犯部長)
防火防犯部長を8年、兼任で連合副会長に就任して6年目

主な役割を教えてください

防火防犯部長として、警察署からの情報を定期的な会議を通して地域に周知することや、地域防災拠点の防災訓練等の日程確認など、運営委員長との連携、青色灯装着車による防犯パトロールの実施、さらには、中田地区家庭防災員活動への支援活動などを行っています。また、副会長として、連合自治会主催の「サマーフェスティバル」や「敬老会」、「運動会」、「文化祭」、「マラソン大会」などのイベントには役員としての役割の一端を担っています。

防災への取組を積極的に行われているようですが

平成25年までは、連合自治会で500人規模の防災訓練を行っていましたが、各地域の実情に即した訓練を実施してもらうため、発展的に解消し、地域防災拠点を中心とした訓練に移りました。各防災拠点では運営委員長を中心に訓練が行われ、訓練参加者も増加傾向にあり、地域によっては夜間を想定した夜間訓練なども行われています。また家庭防災員は、平成24年度から委嘱制度から研修制度に変わり、組織としての活動が難しくなりましたが、連合自治会で支援することにしました。家庭防災員の積極的な活動により年1回「家庭防災員だより」を発行しています。



優しいまなざしで地域の人たちを見守る

大変なことは

昨年は中田連合自治会創立50周年の節目の年を迎えました。式典の準備や記念誌の発行など、多忙な日々を送りましたが、大変良い経験をさせていただきました。



中田文化祭では来場者との会話も弾む

課題はありますか

各自治会・町内会への未加入者の増加や自治会町内会役員の担い手不足が気になります。地域住民全体の課題として真剣に取り組むべきものと考えています。

やっていたよかったことは

地域活動にかかわるようになり、さまざまな経験をさせていただいたことに感謝しています。また、「人を知ること」、「地域を知ること」ができたことだと思っています。

笑顔で皆さんをお待ちしています

おか 薫さん(下和泉連合町内会 会館管理部長)
今年度に新たな部門として発足した会館管理部長に就任

主な役割を教えてください

昨年の3月に新たに整備した下和泉連合町内会館の会館管理として、下和泉コンシェルジュのシフト調整や会館使用料等の会計管理などを行っています。



会館の受付は笑顔で対応

会館管理の特徴を教えてください

かつての会館は、使用時以外は施錠されており、気軽に地域の方々が立ち寄れるような施設ではありませんでしたが、会館の建て替えを契機に、「気軽に利用してもらえる施設」にするために、日中はボランティアの「下和泉コンシェルジュ」が会館に常駐することになったことです。無料で利用できるスペースもあるので、ぜひ気軽に立ち寄っていただき、地域のいろいろな方の交流の場として利用してほしいと思っています。

下和泉コンシェルジュについて

単なる会館の貸出し業務だけでなく、民間などのホテルのコンシェルジュのように、嫌な顔一つせず笑顔で、相手のさまざまな相談や要望に応じる…まさに「サービスのプロ」のように活躍していきたいという思いから下和泉連合町内会の役員の方々と相談した結果、この名称になりました。

課題はありますか

現在、会館管理は管理部の8人とコンシェルジュの15人で担当しています。ひと月に何回も当番をお願いしているメンバーもいる状態を改善するため、協力していただける方を増やすことが当面の目標です。また、会館を皆さんにもっと知っていただくために3月18日に「会館オープン1周年記念」として楽しいイベントを企画しています。



会館管理部とコンシェルジュの打合せ

やっていたよかったことは

いろいろ大変なこともありますが、新たな知り合いが増えたことです。仲間と取り組むべきこと、また、やるべきことはたくさんありますが、一つ、一つ取り組んでいきたいと思っています。

自治会・町内会に加入するには

自治会・町内会への加入は、お住いの自治会・町内会長、または役員に連絡してください。ご不明の場合には、下記にお気軽に問い合わせてください。

●自治会・町内会の加入に関する問合せ先
泉区連合自治会町内会長会
〒245-0024 泉区和泉中央北5-1-1
泉区役所地域振興課内
☎800-2391

自治会・町内会に加入しましょう



ホームページでも自治会・町内会の情報が確認できます



泉区連合自治会町内会長会 検索

泉消防署の救急教室は1月11日、2月8日の木曜に開催します。ぜひご参加ください。

●10時～11時30分 ●応急手当指導員による心肺蘇生法・AEDの取扱方法

泉区在住の「横浜マイスター」を紹介します



横浜マイスター
ロゴマーク

市民の生活・文化に寄与する優れた技能職者として選定されたマイスターは泉区に4人います。染織の山村助成さん(3月号に掲載)、美容師の新田景子さん(8月号に掲載)、型枠大工の高橋豊さん、洋服裁縫師の田中利明さんの4人です。今月は中田北にお住いの高橋豊さんを紹介します。

高橋さんは青森県の出身ですが、泉区には30年以上住んでいます。26歳の時に建設会社に入社し、型枠大工一筋に歩み、58歳で株式会社トヨテックを設立しました。



コンクリート製の建物を建設するために、コンクリートを流し込む型を作るのが型枠工事です。高橋さんはさまざまな型枠工事に精通し、特にスピード工法にたけていて、薄型の大型型枠パネル等を用いて、複数棟の同じ階を同時に施工する工法を考案しました。



また、高所での作業が多く、重量物も扱うため、危険を伴うことが多くありますが、安全な工程管理を心掛けています。

後継者の育成にも全力を注いでいますが、それでもなお「後継者の育成が大事」と真剣な眼差しで語っていた高橋さんが印象に残りました。

▲泉区は緑が多く富士山がきれいに見えるところが魅力だと高橋さん

☎ 広報相談係 ☎ 800-2335 fax 800-2506

備えあれば憂いなし

災害時緊急時医療情報キット

持病や服用薬、緊急連絡先などの情報を、このキットに入れて、冷蔵庫に保管し万一の場合救急隊等が利用します。表示シールを冷蔵庫と玄関ドアの内側に貼っておいてください。

500ミリリットルのペットボトルと同じぐらいの大きさです。

販売場所等 区役所1階売店、1セット150円

☎ 高齢・障害係

☎ 800-2430 fax 800-2513



区役所1階

区民ホールイベント情報

★発表会は12時～13時に行われます。
★展示・イベント等の日時について特に記載のないものは、開庁日の開庁時間内に開催します。(公共交通機関をご利用ください(駐車場は有料です。))

- ★1月11日(木) 器楽
- ★1月16日(火)～19日(金)
10時～16時(最終日は15時まで) 刑務所作業製品展示即売会
- ★1月22日(月)11時～
26日(金)15時 小学生の放課後事業合同作品展
- ★1月29日(月)～2月2日(金) 彫刻展
- ★2月5日(月)13時～9日(金)12時 泉区高齢者趣味の作品展



泉図書館 から こんにちは

横浜市の図書館の運営にあたって、市民の皆さまの力をお借りしています。

たとえば泉図書館では、本を正しく並べて揃えること(書架整理といいます)、壊れた本を修理すること、土日や夏休みなどにはおはなし会を行うことなどに、ご協力いただいています。このように図書館の業務はボランティアをしてくださる皆さまに支えられています。

現在、書架整理のボランティアを募集しています。活動日の指定はありませんので、都合のよいときに気軽にできます。詳しくは、電話または窓口でお尋ねください。

- ◆日曜おはなし会
1月14日(日)14時～。4歳以上。
保護者同伴可
- ◆0・1・2・3歳のおはなし会
1月24日(水)①10時45分～11時10分 ②11時20分～11時45分。
0～3歳児とその保護者。各先着10組
☎ 1月17日9時30分から電話か窓口へ
- ◆土曜おはなし会
2月3日(土)14時～。5歳以上。
保護者同伴可
- ◆大人のためのおはなし会
2月6日(火)10時30分～12時。
先着30人。
☎ 1月18日9時30分から電話か窓口へ
- ◆つくって楽しいおはなし会
2月7日(水)15時30分～。
4～6歳の未就学児、保護者同伴可。
先着10組。
☎ 1月31日9時30分から電話か窓口へ

☎ 泉図書館 〒245-0016 和泉町6207-5 ☎ 801-2251 fax 801-2256

移動図書館はまかせ号

巡回バスで本の貸出・返却・予約サービスを行います。

日時 1月23日(火)、2月6日(火) 15時10分～16時

場所 緑園東公園

☎ 横浜市中央図書館サービス課 ☎ 262-0050

泉区社会福祉協議会からのお知らせ

☎ 802-2150 fax 804-6042

〈善意銀行〉

- 泉区地域活動交流コーディネーター連絡会 ● (有)横浜体育クラブ
 - 横浜ケーブルビジョン(株) ● 上飯田幼稚園父母会(敬称略)
- 以上の皆さまから寄附をいただきました。ありがとうございます。



区民活動情報 あやめ通信

泉区に登録している団体や個人、ボランティアの皆さんの活動などを掲載するコーナーです。詳細は各主催者へお問い合わせください。

掲載については広報相談係へ

☎ 800-2335 fax 800-2506

泉区あやめ通信 掲載基準

検索

- ◆初詣 下谷七福神めぐり
1月15日(月)10時～13時。JR鶯谷駅北口改札口。当日先着40人
¥ 500円
☎ 泉区歴史の会 石井 ☎ 814-3331
- ◆泉区ふれあいウォーク2018
2月11日(祝・日)受付は8時30分～9時。12時終了予定。小雨決行。区役所正面玄関前集合。区役所を出発して湘南台公園までの約10キロのコース。当日先着150人。
¥ 200円(未就学児は無料)
☎ 泉区レクリエーション協会 遠藤 ☎ 090-4529-5691
- ◆泉区ミックスバドミントン大会
混合ダブルス個人戦。年齢別、クラス別
2月25日(日)。集合時間はHPでご確認ください。泉スポーツセンターで。先着108組。 ¥ 2,700円(男性
1,500円、女性1,200円)。中学生は1人800円。
☎ 1月22日～2月5日にEメールで。
☎ 泉区バドミントン協会 服部 ☎ 804-7713(16～20時)
✉ izumi_bado@googlegroups.com
- ◆泉区民テニス大会
〈男子シングルス〉①一般A ②一般B、③〈女子シングルス〉
3月4日(日)・18日(日)、3月24日(土)8時45分集合。東俣野中央公園で。区内在住・在勤・在学か区内のテニスクラブ・スクール・協会に登録しているサークルに所属している人。
①32人②16人③16人、各先着。
¥ 2,500円
☎ 2月2日・3日11～18時に費用を添えてヴィヴァ(とつかテニスクラブ内)へ
☎ 804-7850

施設からのお知らせ

当月11日～翌月10日を目安にお知らせしています

- 費用の記載がない場合は無料 ●特に断りのないものは当日自由参加
- 往復はがきでの申込みは、返信先も記載 ●施設では休業日があります。事前にご確認ください。

マークの
見方

名氏名(ふりがな) ☎電話番号 ☎ファクス番号 〒〒・住所 年齢 行行事名 ✉Eメールアドレス ¥費用 HPホームページ 申申込み 問問合せ

泉スポーツセンター

〒245-0006 西が岡3-11
☎813-7461 ☎813-7463

◆パワーキック教室①②

格闘技の要素を取り入れた「パワーキック」で、健康づくりとストレス解消！
①1月10日～3月28日の祝日を除く毎週水曜19時～19時45分 ②1月13日～3月31日の毎週土曜11時～11時50分。16歳以上、各当日先着50人 ¥各410円
※一人でも参加できるフットサルタイム、バスケットボールタイムも開催(詳細は問合せを)

泉スポーツセンター

上飯田地区センター

〒245-0018 上飯田町3913-1
☎805-5188 ☎805-5189

◆親子リトミックと読み聞かせ

1月20日、2月10日の土曜13時～14時30分。未就学児と保護者。上履き持参

◆上手になりたいあなたに！

「カラオケ教室」(全3回)
2月14日・21日、3月14日の水曜15時10分～17時30分。先着18人 ¥500円 申1月24日9時から費用を添えて窓口へ

下和泉地区センター

〒245-0022 和泉が丘1-26-1
☎805-0026 ☎805-0028

◆旅を楽しむための基礎英会話(全5回)

1月26日(金)、2月9日(金)・22日(木)、3月9日(金)・23日(金)13時～14時30分。先着20人 ¥2,000円 申1月12日10時から電話か窓口へ

◆しも地区新春囲碁大会

1月28日(日)10時～15時。Aクラス:有段者、Bクラス:級位者。各クラス先着32人 ¥700円(昼食付・賞品あり) 申1月14日10時から電話か窓口へ

◆お相撲さんとお餅をついて遊ぼう

あんころ餅を食べます 2月10日(土)10時～12時。先着200人 申1月20日10時から参加人数、代表者の名☎を書いてFAXか、窓口へ

◆歌声広場

2月13日(火)10時30分～12時。先着30人 申1月30日10時から電話か窓口へ

立場地区センター

〒245-0012 中田北1-9-14
☎801-5201 ☎805-1954

◆行政書士相談(契約・相続等)

1月13日(土)9時30分～11時30分

◆絵本だいすき！読み聞かせ

1月25日(木)11時～11時40分。幼児と保護者

◆新春 ほのぼのコンサート

ワンドリンク付き 〈一部〉弦楽四重奏、童謡唱歌〈二部〉プロのデュオK&K
1月28日(日)13時30分～15時30分。先着50人 ¥100円 申1月11日から電話か費用を添えて窓口へ

◆地域医療セミナー「子どもに必要な予防接種のお話」(泉区医師会共催)

▶講師 服部欽哉さん(はっとり小児科院長) 2月8日(木)10時30分～11時30分。当日先着30人

中川地区センター

〒245-0007 桂坂4-1
☎813-3984 ☎813-3986

◆おはなし会

1月19日(金)11時

◆クラシックコンサートと音楽アラカルト

1月27日(土)14時～15時15分。先着70人 ¥大人1,000円、中学生300円(ドリンク付き) 申1月11日から、詳細は問合せを

◆恋するチョコボックス作り(チョコ付き)

2月4日(日)10時～12時。小・中学生抽選15人(小学3年生以下は保護者同伴) ¥500円 申1月20日10時15分に費用とともに窓口へ

◆パステルアートではがき絵づくり(全2回)

1回に2作品作成 2月7日、3月7日の水曜9時30分～11時30分。抽選10人 ¥700円 申1月24日10時15分に費用とともに窓口へ

新橋コミュニティハウス

〒245-0009 新橋町33-1
☎392-5538 ☎392-5548

◆おはなし会

1月11日(木)、2月2日(金)・8日(木)11時～11時30分。幼児(保護者同伴)

◆ロビー展示 カリグラフィー作品

1月21日(日)～2月16日(金)

◆音読を楽しみましょう

2月9日(金)13時30分～14時20分。先着10人 申当日13時20分から窓口へ

◆大人の折紙教室(パンダとおひな様)

2月23日(金)14時～16時。抽選15人 ¥500円 申2月2日10時～10時15分に窓口へ

中田コミュニティハウス

〒245-0014 中田南4-4-28
☎802-2244 ☎802-4960

◆かぎ針で編む春物ニットベスト(全3回)

2月5日・19日・26日の月曜10時～12時。先着15人。かぎ針持参 ¥3,000～4,000円(使用する毛糸量による) 申1月11日から窓口へ

みなみコミュニティハウス

〒245-0016 和泉町987
☎・☎805-3339

◆美しいボールペン字教室(全3回)

2月12日・26日、3月12日の月曜14時～16時。先着15人 ¥1,000円 申1月29日10時から電話か窓口へ

いずみ中央地域ケアプラザ

〒245-0024 和泉中央北5-14-1
☎805-1700 ☎805-1798

◆男性のためのアクティブライフ講座 認知症を学び、ともに地域で生きていく(認知症サポーター養成講座)

1月29日(月)10時～12時。区内在住・在勤の50歳以上の男性、抽選30人。 申1月20日までに行・〒・名・☎・年齢を書いてEメールか、電話か窓口へ ☎ izumichuo-hp@hama-wel.or.jp

泉区民文化センター テアトルフォンテ

〒245-0023 和泉中央南5-4-13
☎805-4000 ☎805-4100

◆ホールでグランドピアノをひいてみませんか？

①2月15日(木)②16日(金)③26日(月)①③は10時～21時、②は9時～21時 ¥1枠1,800円(1時間)、2枠3,000円(2時間) 申1月15日までに専用申込書(窓口ほかで配布。ホームページからダウンロード可)をFAXか窓口へ [泉区 テアトルフォンテ](#)

老人福祉センター 横浜市泉寿荘

〒245-0006 西が岡3-11
☎813-0861 ☎813-0862

※各60歳以上対象

◆なごみの広場

介護保険サービス「総合事業の使い方」、アロハサウンズ演奏とフラダンス 1月11日(木)10時～11時30分 ¥100円

◆しんぜん院外健康教室「出にくい、近い、漏れる～排尿トラブル～」

▶講師 滝沢明利さん(国際親善総合病院泌尿器科部長) 1月12日(金)10時

◆歌声ひろば

1月29日(月)13時～15時。当日先着80人

◆映画鑑賞会「ローマの休日」

1月30日(火)13時～15時。当日先着80人

天王森泉館

〒245-0016 和泉町300
☎・☎804-5133

◆百人一首かるた遊び

1月28日(日)10時～12時

◆節分・豆まき

2月3日(土)11時

◆つるし雛展

2月10日(土)～3月7日(水)9時30分～16時30分

◆冬の野鳥観察会

2月11日(祝・日)9時30分～11時30分 双眼鏡・望遠鏡を持っている場合は持参 申1月28日から電話で

その他

◆よこはまウォーキングポイントの歩数計をその場でお渡し

1月31日(水)11時～なくなり次第終了(最長16時まで)。相鉄いずみ野線いずみ中央駅改札口の外で。市内在住の18歳以上で今までに申込みをしたことのない人、当日先着順。本人確認できる資料(健康保険証、運転免許証等)を持参。

問 健康福祉局保健事業課

☎ 671-3892 ☎ 663-4469

◆和泉アカシア公園分区分園(パーク菜園)利用者募集

【場所・予定区画】下和泉1丁目8番地、24区画分(1区画30㎡) 【利用期間】4月1日～2019年3月31日※1年間の期間延長可 ¥年間12,000円 【対象】公園近隣在住で徒歩で来園できる①家族か②グループ(抽選)※自動車・オートバイでの来園不可。①②の重複申込み不可 申・問1月12日～2月11日(消印有効)に、往復はがきに「パーク菜園」、代表者の〒・名・☎、②は「グループ利用」と全員の名も書いて、(公財)横浜市緑の協会 侯野事業所分区分園担当(〒245-0066 戸塚区侯野町1367-1)へ

☎・☎ 853-2400

◆こども自然公園

青少年野外活動センターで

〈わくわく科学キャンプ〉
2月17日(土)10時～18日(日)11時。小学3～6年生、抽選48人

¥5,700円 申1月15日～29日

〈自然を写そう！デジカメテクニックG〉
2月3日(土)9時30分～12時。小学5年生以上、抽選10人 ¥1,000円 申1月8日～22日

〈アロマ教室F〉
3月2日(金)10時30分～12時。16歳以上の女性、抽選10人 ¥2,000円 申1月29日～2月12日

※各詳細、申込み方法は電話かホームページで確認を

問 こども自然公園青少年野外活動センター ☎811-8444 ☎812-5778

[こども自然公園青少年](#)

◆戸塚税務署から

【①税理士による確定申告相談】小規模納税者対象。1月24日(水)～26日(金)9時～15時30分。泉公会堂で。確定申告に必要な書類(前年控も)、筆記具、計算器具、印鑑、マイナンバーにかかる本人確認書類等持参 ※申告書等の提出のみは直接税務署へ(郵送可) ※車での来場及び譲渡所得等所得計算が複雑な相談はご遠慮を

【②戸塚税務署内確定申告書作成会場開設期間】2月13日(火)～3月15日(木)(土日を除く。ただし2月18日・25日の日曜は実施)9時15分～17時(受付8時30分～)※駐車場利用不可 ①②ともに、混雑状況により受付を早めに終了する場合あり

【所得税等申告書へのマイナンバー記載等、医療費控除関係書類等、ホームページでの確定申告書作成等については、国税庁ホームページで確認を(HP www.nta.go.jp)】

問 戸塚税務署 ☎863-0011

