

横浜市神奈川スポーツセンター

令和3年度 年間事業報告書

- 1 様式2 事業報告書
- 2 様式3 利用状況表（コマ）
- 3 様式4 利用状況表（人数）
- 4 様式5 種目別利用者数
- 5 様式6 利用状況表（総括）
- 6 様式7 託児事業実績報告
- 7 様式8 教室別参加者数
- 8 様式14 収支決算書
- 9 様式15 収支決算書（指定管理・収入の部）
- 10 様式16 収支決算書（指定管理・支出の部）
- 11 様式17 収支決算書（自主事業・収入の部）
- 12 様式18 収支決算書（自主事業・支出の部）

公益財団法人横浜市スポーツ協会

令和3年度 横浜市 神奈川スポーツセンター事業計画書

1 基本方針

<重点項目>

- ア 施設価値を高める健康サービスの拡充への取組
- イ 東京2020オリンピック・パラリンピック機運醸成
- ウ 新型コロナウイルス感染症対策の取組
- エ 神奈川区のスポーツ・健康づくり拠点としての積極的な情報発信

<数値目標>

項目	目標値
延利用者数	145,000 人
利用料金収入	21,227,000 円
教室参加料収入	25,517,000 円
健康増進プログラムの実施	年間 2,500 回以上

令和3年度 横浜市 神奈川スポーツセンター事業報告書

1 基本方針

<重点項目>

- ア 施設価値を高める健康サービスの拡充への取組
新しい生活様式に合わせた教室の実施や施設運営を行いました。教室では参加者数の制限を行いましたが、多くの参加者に利用していただけるようにプログラムの再編等を行いました。また、感染状況に合わせて利用人数の緩和を実施しました。
- イ 東京2020オリンピック・パラリンピック機運醸成
東京2020オリンピック・パラリンピック開催までのカウントボード及び市民の皆様の協力で作成した千羽鶴を館内に掲出しました。また、1階ロビーに種目紹介のパネルを作成し、展示しました。
- ウ 新型コロナウイルス感染症対策の取組
スポーツ施設再開ガイドラインに沿った消毒、換気、利用人数の制限等新型コロナウイルス感染症対策に取り組みました。

<数値目標>

項目	実績	達成率
延利用者数	184,988 人	127.6%
利用料金収入	21,713,916 円	102.3%
教室参加料収入	26,246,440 円	102.9%
健康プログラムの実施	年間 2,123 回	84.9%

近隣のスポーツセンターが新型コロナウイルスワクチン集団接種会場となったことにより、普段は他施設を利用されている方が多く来館されたため、目標を上回る実績となりました。

一方で、ウィズコロナ、アフターコロナを見据え、引き続き3密回避や検温など感染防止策に取り組むとともに、新規事業にも取り組みました。

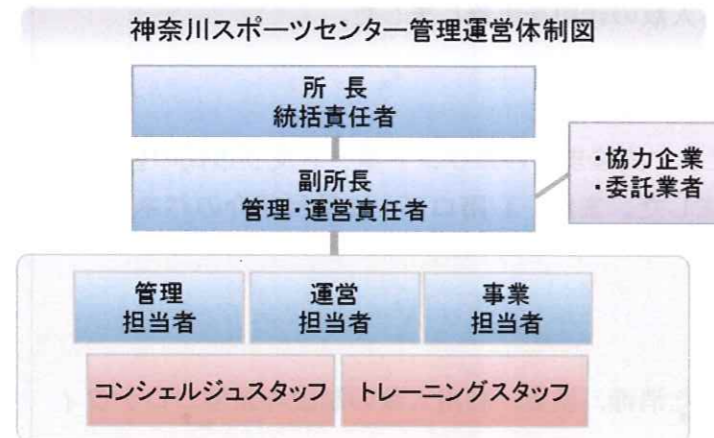
2 運営実施体制・職員配置について

<趣旨>

私たちはスポーツ協会の総合力を活かして、安全かつ効率的な管理運営体制を構築します。また、専門性を要する設備維持管理業務は、安全・確実に行うために、豊富な実績と高い能力を有する専門業者に業務を委託します。

<具体的取組内容>

(1) 神奈川スポーツセンターの管理運営体制



(2) 研修計画

下記の研修を実施します。

研修名	対象
心肺蘇生・AED 操作研修	全スタッフ
ノーマライゼーション研修	全スタッフ
人権研修	全スタッフ
個人情報保護研修	全スタッフ
公共サービス従事者研修 (条例等解釈、コンプライアンス)	全スタッフ
接遇研修	全スタッフ
インストラクター研修	指導職員、スタッフ
マネジメント研修	主任・副主任

2 運営実施体制・職員配置について

事業計画書のとおり、公共サービスの提供者として安全で効率的な管理を行うとともに、区民のスポーツ実施率の向上をめざし、施設内外でのスポーツプログラムを展開できる体制で運営しました。

特に設備維持管理業務については、法定点検・設備機器の修理等を一元的に設備管理協力会社（鹿島建物総合管理株式会社）が実施し、専門性を活かした質の高い管理をしました。

<具体的取組内容>

(1) 神奈川スポーツセンターの管理運営体制

事業計画書の体制で運営しました。

(2) 研修計画

事業計画のとおり、次の研修を実施しました。

研修名	実施日	受講者
心肺蘇生・AED 操作研修	毎月 1 回	全スタッフ
ノーマライゼーション研修	令和 3 年 9 月 27 日	全スタッフ
人権研修	令和 3 年 9 月 27 日	全スタッフ
個人情報保護研修	適宜実施	全スタッフ
公共サービス従事者研修	令和 3 年 11 月 22 日	全スタッフ
接遇研修	令和 3 年 11 月 22 日	全スタッフ
インストラクター研修	適宜実施	指導職員、スタッフ
マネジメント研修	令和 3 年 10 月 25 日	所長
	令和 3 年 10 月 25 日	副所長

3 施設の平等・公平な利用の確保について

<趣旨>

施設の平等・公平な利用の確保に向けた取組、誰にでもやさしいサービスの提供

<具体的取組内容>

(1) 施設の平等・公平な利用の確保に向けた取組

- ア 公共サービス従事者研修の実施
- イ 人権啓発推進者の配置、人権研修の実施
- ウ 条例解釈勉強会の実施（利用許可に関する理解の徹底）

(2) 誰にでもやさしいサービスの提供

- ア 施設配置のサービス介助士によるノーマライゼーション研修を実施します。
- イ 横浜市の子育て家庭応援事業『ハマハグ』スポットとして協力します。
- ウ 受付に「筆談具」「老眼鏡」「コミュニケーションボード」を用意します。
- エ 英語表記の施設利用案内やリーフレットを外国人のお客様へ配布します。
- オ 新たなお客様を迎えるためのPR活動を積極的に行います。

3 施設の平等・公平な利用の確保について

公共サービス従事者として施設の平等・公平なご利用を確保することはもちろん、多様なお客様に応じた、ストレスのない対応をめざし、次のことに取り組みました。

<具体的取組内容>

(1) 施設の平等・公平な利用の確保に向けた取組

- ア 公共サービス従事者研修
11月22日に全スタッフを対象に研修しました。
- イ 人権啓発推進者の配置、人権研修
人権啓発推進者を所長とし、11月22日に全スタッフを対象に研修しました。
- ウ 条例解釈勉強会
主に施設利用に関する『横浜市スポーツ施設条例』やスポーツセンターの設置目的を中心に勉強する機会として、公共サービス従事者研修の一環として行いました。

(2) 誰にでもやさしいサービスの提供

- ア サービス介助士によるノーマライゼーション研修を実施しました。
- イ ハマハグスポットとして、子育て家庭応援事業に協力しました。
- ウ 筆談具、老眼鏡、コミュニケーションボードを用いたお客様対応を実践しました。
- エ 外国人のお客様向けに英語表記版リーフレットを配布するほか、タブレット端末にてご案内を行いました。
- オ 施設の情報を広報よこはま、ホームページ、SNS等で積極的に発信しました。

4 施設の効用の最大限発揮について

(1) 広報・利用促進計画

<趣旨>

施設特性と周辺環境を最大限に活用し、お客様に魅力溢れるスポーツプログラムを提供し、スポーツに親しむ機会を増やします。

<具体的取組内容>

ア 広報計画

教室事業の募集開始時期を踏まえながら、紙媒体や各種ウェブサイトへの積極的な事業 PR など計画的な広報活動を展開します。

また、効果的な広報ができていないかモニタリングします。

イ 利用促進策

- ・濱ともカードによる高齢者の利用促進
- ・ロビーの有効活用
- ・回数券の販売
- ・ウォーキングステーション
- ・タイムリーな空き情報等の提供

4 施設の効用の最大限発揮について

(1) 広報・利用促進計画

<趣旨>

施設特性と周辺環境を最大限に活用し、お客様に魅力溢れるスポーツプログラムを提供し、スポーツに親しむ機会を増やしました。

<具体的取組内容>

- ・ SNS、ホームページでの情報発信や広報よこはまへの教室案内を掲出し、各世代に向けての広報を行いました。
- ・ 横浜市健康福祉局「優待施設利用促進事業」に協力し、『濱ともカード』の提示で毎月 5 日と 15 日にトレーニング室の利用料金を 100 円割引としました。(利用者数：153 人)
- ・ ロビーを有効活用し、神奈川県内の施設情報等の発信を行いました。
- ・ トレーニング室利用者向けに、回数券を販売しました。
- ・ ランニング・ウォーキングステーションとして、更衣室・ロッカーの貸し出しを行いました。
- ・ 諸室の空き情報をホームページで毎日更新しました。また、Twitter を活用し、開館状況、感染予防対策情報等の提供を行いました。

4 施設の効用の最大限発揮について

(2) 教室計画

<趣旨>

私たちは神奈川県民のスポーツ実施率を高めるために、公益スポーツ団体の強みである多種目・多世代への豊富なプログラムによって教室事業を構成します。

また、市内でも生産年齢人口が多い神奈川区のスポーツセンターとして、こども向けの教室や親子教室など子育て世代に向けたプログラムを拡充します。

<具体的取組内容（実施事項）>

No.	教室名	種別	対象	曜日	時間区分	室場	期数	期内教室回数	募集人数・組	1回単価	※参加料
1	ヨガ	事前	16歳以上	月	A	2体	4	31	60	600	18,600
2	パワーヨガ	事前	16歳以上	月	A	2体	4	31	60	600	18,600
3	ピラティス	事前	16歳以上	月	B	2体	4	31	60	600	18,600
4	卓球①	事前	16歳以上	火	A	1体	4	43	56	850	36,550
5	卓球②	事前	16歳以上	火	B	1体	4	43	56	850	36,550
6	太極拳	事前	16歳以上	火	C	1体	4	40	75	600	24,000
7	元気！English★ベビー	事前	1～4歳未満児と保	火	B	研修室	2	26	25	700	18,200
8	ベリーダンス	事前	16歳以上	火	B	3体	4	43	40	650	27,950
9	脱メタボ・ロコモ	事前	40歳以上	水	B	3体	4	41	40	500	20,500
10	ママと赤ちゃんピクス	事前	0～2歳未満と保護	水	B	研修室	3	41	20	800	32,800
11	ベビーマッサージ	事前	0～2歳未満と保護	水	B	研修室	3	41	20	800	32,800
12	幼児わんぱくランド(年少)	事前	幼稚園児(年少)	水	C	2体	3	41	30	550	22,550
13	幼児わんぱくランド(年中)	事前	幼稚園児(年中)	水	D	2体	3	41	30	550	22,550
14	幼児わんぱくランド(年長)	事前	幼稚園児(年長)	水	D	2体	3	41	30	550	22,550
15	ジュニア体操	事前	小学1～3年生	水	E	2体	3	41	30	550	22,550
16	ジュニアHipHop①	事前	小学1～3年生	水	E	3体	3	41	25	650	26,650
17	ジュニアHipHop②	事前	小学4～6年生	水	E	3体	3	41	25	650	26,650
18	少年少女卓球	事前	中学生以下	水	E	1半	3	41	40	850	34,850
19	バドミントン	事前	16歳以上	木	A	1体	4	43	44	1,050	45,150
20	健康マージャン(入門)	事前	16歳以上	木	A	研修室	4	40	30	700	28,000
21	健康マージャン(初級)	事前	16歳以上	木	B	研修室	3	31	30	700	21,700
22	フラダンス	事前	16歳以上	木	B	2体	4	43	60	650	27,950
23	ジュニア空手	事前	小学生	木	E	研修室	3	41	25	750	30,750
24	にっこり・しっかり健康体操	事前	55歳以上	金	C	2体	4	42	60	500	21,000
25	レディースフィットネス	事前	16歳以上女性	金	C	3体	4	42	40	600	25,200
26	親子体操 るるん	事前	1～4歳未満児と保	金	A	2体	3	41	30	550	22,550
27	親子体操 わくわく	事前	1～4歳未満児と保	金	A	2体	3	41	30	550	22,550
28	キッズバレエ①	事前	4歳児(教室初回)～	金	C	3体	3	40	30	650	26,000
29	キッズバレエ②	事前	4歳児(教室初回)～	金	D	3体	3	40	30	650	26,000
30	ジュニアバレエクララ	事前	小学1～3年生	金	D	3体	3	40	35	650	26,000
31	ジュニアバレエスワン	事前	小学4～6年生	金	E	3体	3	40	35	650	26,000
32	インラインスケート	事前	小学生	土	A	1半	3	37	40	900	33,300
33	写真入門	事前	16歳以上	土	B	研修室	4	43	20	700	30,100
34	元気！English★キッズ+ジュニア	事前	幼稚園児(年中・年	土	C	研修室	3	42	20	700	29,400
35	シニアピクス	当日	50歳以上	月	C	2体	4	31	50	600	600
36	朝活!アクティブストレッチ	当日	16歳以上	火	A	3体	4	43	40	600	600
37	簡単ヒップホップ&バランスリセット	当日	16歳以上	火	A	3体	4	43	40	600	600
38	軸トレ&バランス運動	当日	16歳以上	火	B	3体	4	43	40	600	600
39	ストレッチ&筋トレ	当日	16歳以上	水	A	3体	4	41	40	600	600
40	股関節コンディショニング	当日	16歳以上	水	A	3体	4	41	40	600	600
41	簡単フラダンス	当日	16歳以上	水	C	3体	4	41	40	600	600
42	ズンバ	当日	16歳以上	水	C	3体	4	41	40	600	600
43	足裏リラクゼーション	当日	16歳以上	水	C	研修室	4	41	20	600	600
44	体づくりエアロ	当日	16歳以上	水	C	研修室	4	41	20	600	600
45	ナイトピラティス	当日	16歳以上	水	F	研修室	4	41	20	600	600
46	バレエストレッチ	当日	16歳以上	水	F	研修室	4	41	20	600	600
47	ベーシックエアロピクス	当日	16歳以上	木	A	3体	4	43	40	600	600
48	からだメンテナンス	当日	16歳以上	木	A	3体	4	43	40	600	600
49	健康な美脚に向けて	当日	16歳以上	木	B	3体	4	43	40	600	600
50	木曜ボクサ	当日	16歳以上	木	C	3体	4	43	40	600	600
51	社交ダンスタイム	当日	16歳以上	木	C	3体	4	43	40	600	600
52	癒しのヨガ	当日	16歳以上	木	C	2体	4	43	50	600	600
53	エンジョイサーキット	当日	16歳以上	木	C	2体	4	43	50	600	600
54	ナイトヨガ	当日	16歳以上	木	F	3体	4	43	40	600	600
55	バスケットボール	当日	16歳以上	金	F	1体	4	42	60	600	600
56	サタデーボクサ	当日	小学生以上(小学2	土	A	3体	4	38	40	600	600

4 施設の効用の最大限発揮について

(2) 教室計画

横浜市スポーツ協会の強みである多種目・多世代の教室事業を実施しました。また、消毒、検温、開催時間を短縮、定員の縮小等「新しい生活様式」を取り入れながら、安心してご参加いただける環境を整え、開催しました。

結果として、延参加者数は前年度から 17,016 人増、参加料収入も 13,177,700 円増えました。

<具体的取組内容（実施事項）>

別紙様式8『教室別参加者数』のとおりです。

4 施設の効用の最大限発揮について
 (3) お客様への支援策

<趣旨>

お客様の利用目的を的確に汲み取り、適切な対応を素早く行うとともに、楽しく、安全に利用していただけるよう、次の支援策に取り組みます。

<具体的取組内容>

ア 団体・サークル活動への支援

指導者紹介、サークル設立に向けたアドバイスなどを行います。また、「横浜元気!!スポーツ・レクリエーションフェスティバル」において、ダンスや体操などで活動する地元スポーツサークルの成果発表の場を提供します。

イ トレーニング支援

・初回ご利用時の支援

インストラクターが健康状態やトレーニングの目的などを聞き、利用方法などを丁寧に説明します。また、希望されるお客様に対し、トレーニングメニューを作成します。

・ショートプログラムの開催

トレーニング室のオープンスペースで20分程度のショートプログラムを開催します。インストラクターによるグループレッスンにより、トレーニングの継続を促します。

ウ Wi-Fi スポットの設置

館内に設置したWi-Fiは、競技団体向けに大会ウェブ速報の活用を提案するなど、スポーツ会場として利便性の良い施設づくりを進めます。

エ お支払の利便性向上

Suica・PASMO等の電子マネーによる支払いのほか、インターネットによる教室参加申込者は、クレジットによる支払いを可能とします。また、複数施設のご利用には、当スポーツ協会が管理するスポーツセンターの利用料金が一括精算できるようにします。

4 施設の効用の最大限発揮について
 (3) お客様への支援策

全てのお客様にとって、神奈川スポーツセンターが使いやすい施設となるよう、お客様視点に立った次のサービスに取り組みました。

<具体的取組内容>

ア 団体・サークル活動への支援

指導者紹介、サークル設立に向けたアドバイスなどを行いました。

「横浜スポーツ・レクリエーションフェスティバル」(10月3日)発表会を開催し、地元スポーツサークルの成果発表の場を提供しました。

イ トレーニング支援

・インストラクターが健康状態やトレーニングの目的などを聞き、利用方法などを丁寧に説明しました。また、希望されるお客様に対し、トレーニングメニューを作成しました。

・トレーニング室インストラクターによるショートプログラムの実施は、新型コロナウイルス感染症拡大防止のため、見合わせました。

・横浜市民病院と連携した心臓リハビリテーション推進事業の参加者数は4人、参加回数は47回でした。

ウ Wi-Fi スポットの設置

利用者向けに館内掲示にて周知し、運用しています。

エ お支払いの利便性向上

事業計画書のとおり実施しました。

4 施設の効用の最大限発揮について

(4) 自主事業計画

<趣旨>

下記の具体的取組により収入増を図り、設備投資や修繕の財源とします。

<具体的取組内容>

ア 基本時間外・年末年始の拡大営業

スポーツ施設条例施行規則で定められている 12 月 28 日から翌年 1 月 4 日までの 8 日間の休館日を、12 月 30 日から翌年 1 月 3 日までの 5 日間とし、3 日間営業日を拡大します。

イ 飲食事業

引き続き、お客様ニーズをとらえた飲料自動販売機を設置します。自動販売機は電子マネー端末併設、災害用ベンダー機等を備えた機器を導入しています。

ウ 物販・レンタル事業

多様な種目で利用されるお客様に対し、魅力的な商品を揃えます。また、手軽にスポーツセンターで運動できるように、ラケット・シューズなどのスポーツ用具の貸し出しを行います。

エ 「スポーツ・レクリエーション・フェスティバル」開催

「スポーツ・レクリエーション・フェスティバル」を区民・利用者還元イベントとして開催します。

オ 派遣事業の実施

神奈川県民の健康志向を高め、活力ある明るい元気なまちにするため、地域に出向いた派遣事業を積極的に実施します。

カ スポーツ医科学に基づくサービスの実施

当スポーツ協会は、神奈川県スポーツセンターにおける健康増進施設及び指定運動療法施設の運営者として認定されています。令和 3 年度は、スポーツ医科学に基づく運動療法プログラムを実施します。

キ 東京 2020 オリンピック・パラリンピック機運醸成事業

東京 2020 オリンピック・パラリンピックが開催される契機に、区民の皆さまにスポーツの素晴らしさを伝える横浜市スポーツ協会の組織力を活かした機運醸成事業を実施します。

ク 横浜マラソンチャレンジ枠事業

横浜マラソンを盛り上げるための一環として、横浜マラソンチャレンジ枠事業を開催します。

4 施設の効用の最大限発揮について

(4) 自主事業計画

年末年始時間外事業のほか、物販事業を拡大し、サービス向上に努めました。

<具体的取組内容>

ア 時間外事業

12 月 28・29 日、翌年 1 月 4 日と 3 日間、営業日を拡大しました。

イ 飲食事業

電子マネー対応の自動販売機を 2 台設置し、うち 1 台は災害用ベンダー機能を備えたものを設置している他、JOC オリンピック支援自動販売機を設置しました。(計 5 台)

ウ 物販・レンタル事業

多様な種目で利用されるお客様に対し、商品を揃えました。レンタル事業については感染症拡大予防から実施を見合わせました。

エ スポーツ・レクリエーションフェスティバルの開催

「横浜スポーツ・レクリエーションフェスティバル」(10 月 3 日)は、新型コロナウイルス感染症拡大防止対策を講じ、規模を縮小した上で開催しました。

オ 派遣事業の実施

障害のある方へ誰でも気軽にできるスポーツ体験をリハビリ教室として実施しました。実施内容は次のとおりです。

■令和 3 年度派遣事業等実績

実施日	団体・場所	対象	参加人数
5 月 11 日	神大寺リハビリ教室	リハビリ参加者	10
6 月 2 日	菅田あすなろ会	リハビリ参加者	14

カ スポーツ医科学に基づくサービスの実施

生活習慣病の予防や認知症予防のためのスポーツプログラム(脱メタボ・ロコモ教室、にっこり・しっかり健康体操教室等)を実施しました。

キ 東京 2020 オリンピック・パラリンピック機運醸成事業

「スポーツ・レクリエーション・フェスティバル」において、パラリンピック種目であるゴールボールの体験会を実施しました。

ク 横浜マラソンチャレンジ枠事業

新型コロナウイルス感染症拡大防止のため、実施を見合わせました。

5 施設管理について

(1) 施設の点検計画

<趣旨>

職員による日常点検及び設備協力会社による定期点検により、安全な施設管理を行います。

<具体的取組内容>

ア 日常点検

『日常点検チェックシート』に基づいて、点検項目と回数、ルート等を定め、職員が1日6回目視・触診等により行い、異常・不具合箇所、遺失物の早期発見に努めます。

イ 定期点検

施設の老朽化に伴い、建物・設備維持管理の品質保持のために、協力企業である設備維持管理業者に点検業務を委託します。定期点検の結果、不具合箇所が発見された場合は、神奈川区地域振興課に至急報告します。

5 施設管理について

(1) 施設の点検計画

職員による日常点検及び設備管理協力会社（鹿島建物総合管理株式会社）による定期点検を行いました。

<具体的取組内容>

ア 日常点検

計画書のとおり、スタッフによる1日6回の巡視点検を行い、不具合箇所等を早期発見に努めました。

イ 定期点検

年度当初に全ての点検日程が見える化し、点検結果を事務局本部と共有することで、法定点検等が漏れのないよう実施しました。

また、地震や大雨等の発生時は、館内を迅速に点検し、お客様の安全利用を確保しました。

5 施設管理について

(2) 修繕計画

<趣旨>

令和3年度実施する修繕計画は次のとおりです。基準額（税込 330 万円）を上回る見積額を伴う場合でも、コストバランスを考慮のうえで執行が可能と判断できる場合は、当スポーツ協会負担による修繕を検討します。

<具体的取組内容>

予定する主な修繕	場所	内容
第3体育室照明一部LED化	第3体育室	一部LED化
研修室照明一部LED化	研修室	一部LED化

5 施設管理について

(2) 修繕計画

計画修繕以外についても、定期点検結果をもとに設備管理協力会社（鹿島建物総合管理株式会社）と計画的に修繕を実施しました。また、新型コロナウイルス感染症拡大予防のため、計画には挙がっていませんでしたが、優先度の高い修繕を先行実施しました。

<具体的取組内容>

計画修繕	内容	金額（税込）
第3体育室照明一部LED化	一部LED化	未実施
研修室照明一部LED化	一部LED化	未実施
その他の修繕	内容	金額（税込）
第1体育室観覧席修繕	駆動装置ドライブリンク破断に伴う部品交換。	882,200円
第1・第3体育室床鳴補修工事及び点検	第1・第3体育室床の工事及び点検	462,000円
駐車場事前精算機 Suica 工事	駐車場事前精算機の Suica 修繕	489,500円
照明制御盤 UPS 交換	停電時の照明制御盤正常シャットダウン用 UPS バッテリーの定期交換。	19,800円
第三体育室全熱交換器不具合改修	動作不良に伴う配線改修。	55,000円
トレッドミル部品交換修理	トレーニング機器の修理	33,000円
エアハンドリングユニット V ベルト交換	エアハンドリングユニット V ベルトの劣化に伴うベルト交換。	42,350円
全熱交換器熱交換素子ローターベルト交換	全熱交換器熱交換素子回転用ベルトの交換。	99,000円
冷却塔 V ベルト交換	冷却塔 V ベルト劣化に伴うベルト交換。	84,700円
非常用自家発電設備消耗品交換	非常用自家発電設備のオイルフィルター等の消耗品交換。	268,400円
機械室防火ダンパー改修	不動作防火ダンパーの交換。	759,000円
ポータブルステージ修理	ポータブルステージの修理	63,800円
合計		3,258,750円

5 施設管理について

(3) 清掃計画

<趣旨>

予防清掃により汚損の発生頻度を少なくし、管理コスト縮減と快適性を保持します。

<具体的取組内容>

■ 日常清掃計画

清掃箇所	頻度
衛生設備（トイレ、更衣室、シャワー室等）の洗浄	1日3~6回
体育室	適宜（モップ清掃は1日6回）
ロビー、廊下、自動販売機周辺	1日1回以上
窓、鏡	適宜
器具倉庫、機械室	1日1回以上
事務室	適宜
出入り口マット	1日1回以上

■ 定期清掃計画

清掃箇所	内容	回数
床清掃（通常）	材質にあわせた清掃方法で汚れ箇所を重点的に実施する 洗浄（モルタル等）：除塵し、モップがけ 洗浄・ワックス（タイル部等） ：除塵、ポリッシャー・ワックスがけ カーペット（カーペット部） ：シャンピングまたはクリーニング	2~4回/年
床定期清掃	通常清掃でワックス掛けを行っている部分の汚れ・ワックスをはく離する	1回/年
ガラス・鏡	洗剤にて汚れを落とし、水切りして拭き取る	3回/年
シャワー室壁面	壁面の汚れの除去、床面や排水溝のゴミの除去を行う。 年2回シャワーヘッドの分解清掃を実施する	2回/年
換気扇・ガラリ	付着したホコリ等を除去し、適切な換気能力を維持する	1回/年

5 施設管理について

(3) 清掃計画

日常清掃チェックリストに基づき、スタッフによる日常清掃や専門業者による定期清掃で、快適なご利用環境を維持しています。

<具体的取組内容>

■ 日常清掃の内容

清掃箇所	実施内容
衛生設備（トイレ、更衣室、シャワー室等）の洗浄	1日3~6回
体育室	モップ清掃を1日6回実施しました
ロビー、廊下、自動販売機周辺	1日1回以上
窓、鏡	適宜
器具倉庫、機械室	1日1回以上
事務室	適宜
出入り口マット	1日1回以上

■ 定期清掃の内容

清掃箇所	実施日
床清掃（通常）	5/24、12/27、2/28
床定期清掃	1/24
ガラス・鏡	5/24、9/27、1/24
シャワー室壁面	8/23、2/28
換気扇・ガラリ	9/27
地階駐車場清掃	8/23、2/28
外構清掃	11/22

5 施設管理について

(4) 備品管理

<趣旨>

備品の適正な管理を行い、良好な状態を保ちます。

<具体的取組内容>

「横浜市神奈川スポーツセンター指定管理者 業務基準」及び「横浜市神奈川スポーツセンターの管理運営に関する基本協定書」に基づき、適正な管理を行い良好な状態を保ちます。

管理に際しては、横浜市が所有する備品（Ⅰ種）と自己の費用により購入または調達した備品（Ⅱ種）を区別して帳票に記載します。

5 施設管理について

(4) 備品管理

備品の適正な管理・点検を行い、安全かつ良好な状態を保ちました。

<具体的取組内容>

休館日等で備品の保守点検を行いました。

管理台帳の整理・更新を行い、劣化の激しいものについては廃棄申請を行いました。

・令和3年度廃棄備品

ハードディスクドライブ

CDプレイヤー 他 50 件

5 施設管理について

(5) 外構管理計画

<趣旨>

外構点検を行い、施設を安全に保ちます。

<具体的取組内容>

外構の点検は、落ち葉清掃や害虫発生、マンホールや点字ブロックの浮きを1日2回以上実施し、状態を確認します。不具合や危険箇所を発見した場合は、直ちにフェンスなどの設置により「触れない」「近寄らない」などといった安全確保を行い、早急な対応を行います。

5 施設管理について

(5) 外構管理計画

外構点検を1日6回行い、施設を安全に保ちました。

<具体的取組内容>

日常点検活用シートを活用し、外構点検を1日6回行うとともに、外構の清掃を行いました。不具合・不審物・危険箇所はありませんでした。

5 施設管理について

(6) 植栽管理計画

<趣旨>

日常的な植栽点検や建物周囲の落ち葉清掃は、外構点検に併せて行います。
樹木の剪定作業等は、高所作業や、専用薬剤の散布など高度な専門的技術を伴う施工が必要となるため、樹木管理を専門とする業者に当該作業を委託します。

■植栽管理業務

植栽管理	内容	実施月
低木刈込	枝つめ・枝すかしを行う。樹木の基本の形を整え、余分な枝を取り除く	6月
除草	機械、または人力除草	6・8・10月
薬剤散布	けむし・アブラムシ等の樹木への寄生虫防除	6・10月
施肥	樹木にあった肥料を適期に与える	本年度は予定なし
中・高木剪定	樹木の育成状況により適宜選定を実施	10月

5 施設管理について

(6) 植栽管理計画

植栽管理業務は、神奈川スポーツセンターの美観を保つ他、防犯・防災の観点から施設の安全性を高めるために、次の内容を実施しました。

<具体的取組内容>


植栽管理	実施日
低木刈込	6/28
除草	6/28、8/23、10/25
薬剤散布	6/28、10/25
施肥	6/28、10/25
中・高木剪定	10/25～10/28

今年度は、西側階段脇の「高木」の剪定を行い、隣接する住宅に迷惑が掛からないように伐採しました。

6 安全管理について
 (1) 危機管理体制

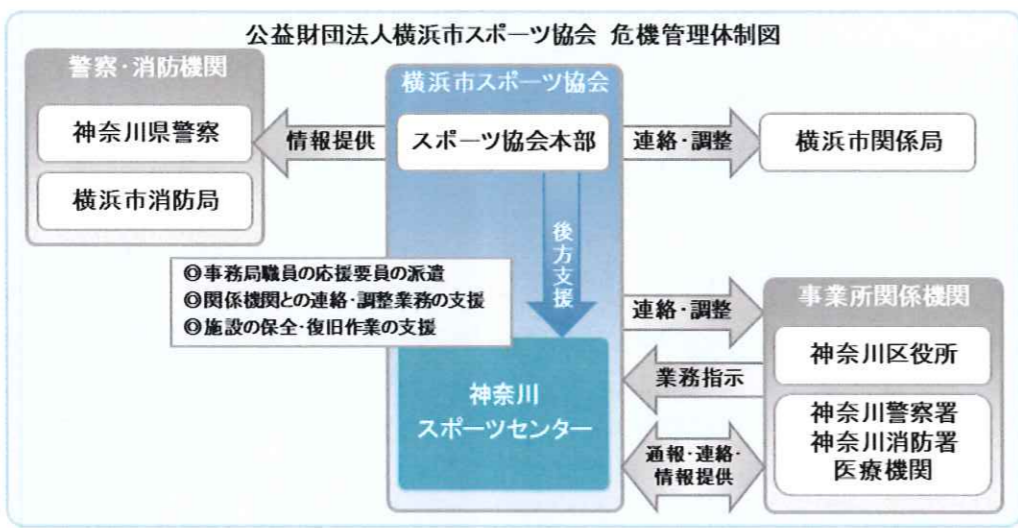
<趣旨>
 緊急時において迅速かつ効果的な対応を行うため、危機管理体制を確立します。
 また、施設での緊急連絡体制とともにスポーツ協会全体の危機管理組織体制を確立し行動します。

■緊急時の連絡体制



■危機管理体制

公益財団法人横浜市スポーツ協会 危機管理体制図



◎事務局職員の応援要員の派遣
 ◎関係機関との連絡・調整業務の支援
 ◎施設の保全・復旧作業の支援

6 安全管理について
 (1) 危機管理体制

事業計画書のとおり、実施しました。

6 安全管理について

(2) 新型コロナウイルス感染症対策

<趣旨>

お客様にマスクの着用、感染症防止対策チェックシートの記入、手指の消毒をお願いするとともに、施設巡回点検に合わせ、体育室、更衣室、トイレ等の清掃、消毒作業を実施します。

6 安全管理について

(2) 新型コロナウイルス感染症対策

<具体的取組内容>

スポーツ施設再開ガイドラインを遵守して運営しました。

- ・マスク着用、入館時の検温・手指消毒のお願い
- ・飛沫防止シートの設置
- ・利用時のチェックシート記入
- ・体育室、更衣室、トイレ等の消毒、清掃作業

6 安全管理について
 (3) 日常安全管理

<趣旨>

日常点検計画に基づき、施設巡回点検を実施します。また、消防計画に基づき自衛消防訓練として次の訓練を行います。

■訓練計画

訓練計画	対象	内容
消火訓練(11月)	全スタッフ	神奈川県消防署協力のもと火災を想定した訓練
参集訓練(9月)	常勤職員	当協会事務局本部と連携した職員参集訓練
避難誘導訓練(11月)	職員・アルバイト・外部講師	震度5強の地震を想定したお客様を含めた訓練

6 安全管理について
 (3) 日常安全管理

施設巡回点検を実施したほか、神奈川県スポーツセンター消防計画に基づき、訓練を実施しました。

<具体的取組内容>

訓練	実施月	受講者
消火訓練	11月	常勤職員
参集訓練	9月1日	常勤職員
避難誘導訓練	11月	常勤職員

消火訓練及び避難誘導訓練はまん延防止等重点措置期間のため書面にて行いました。

6 安全管理について

(4) 緊急・救急体制及び通常時の体制

<趣旨>

年間多くの利用者が来場する施設として万全なリスク・クライシスマネジメントを行います。

<具体的取組内容>

ア 急病人及び負傷者への対応

急病人や負傷者が発生した場合は、即時に現場に急行し初期対応します。重篤と判断した場合はレシーバーを用いて他の職員に救急車の要請を指示するとともに、必要に応じてAEDを持ってくる旨を指示します。救急隊の到着まで、一次救命措置を行います。

イ 軽症者への対応

軽症者は、救護室等で応急処置を行った後、近隣病院などを紹介します。

ウ 有資格者の配置と訓練

常勤職員は、横浜市消防長認定の応急手当普及員の資格取得者を配置し、神奈川スポーツセンターに従事する全職員を対象に心肺蘇生法・AED操作研修を実施します。

6 安全管理について

(4) 緊急・救急体制及び通常時の体制

神奈川スポーツセンターの安全管理は、予防の観点と緊急・災害時の迅速な対応の観点から体制を整えました。

<具体的取組内容>

ア 急病人及び負傷者対応

救急対応した急病人・負傷者は、3人でした。即時に現場に急行し初期対応した上、救急隊員に引き継ぎました。

イ 軽症者への対応

応急処置後、必要に応じて近隣病院などを紹介しました。

ウ 有資格者の配置と訓練

項目	対象	状況
応急手当普及員	常勤職員	常勤職員全員取得
心肺蘇生法・AED操作研修	全スタッフ	毎月1回実施

6 安全管理について

(5) 災害発生時の体制と迅速な対応

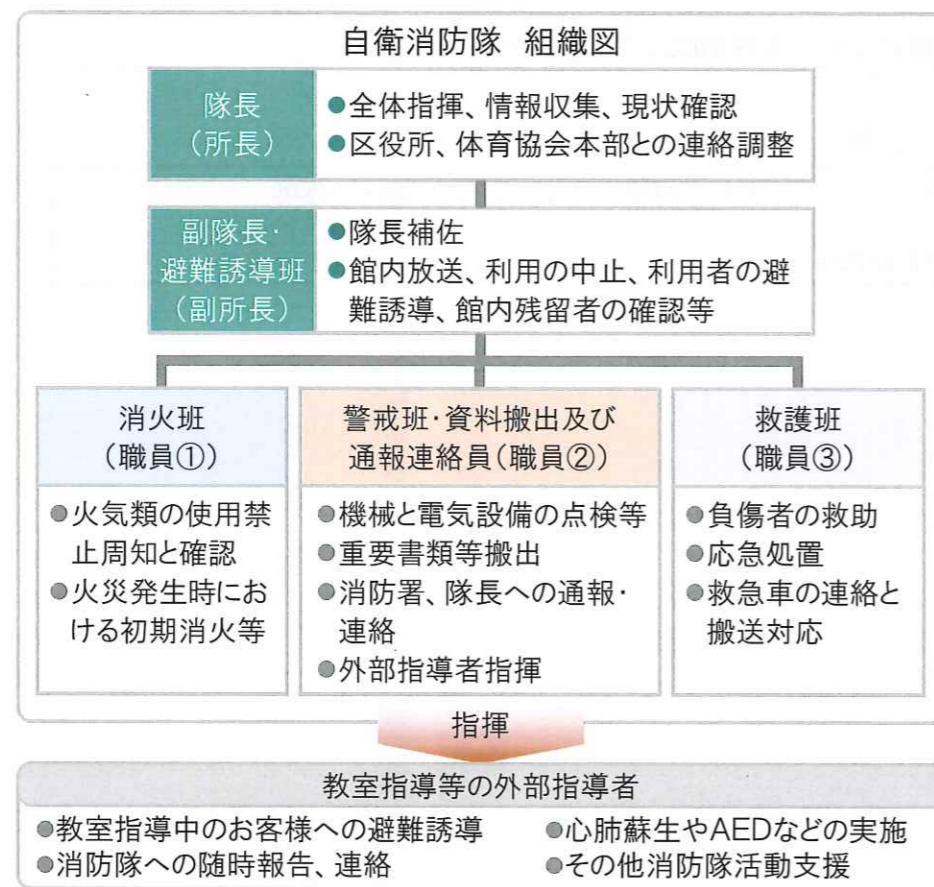
<趣旨>

災害発生時に施設として万全なリスク・クライシスマネジメントを行います。

<具体的取組内容>

「指定管理者災害対応マニュアル」及び「災害時等における施設利用の協力に関する協定」に基づき行動します。

また、災害時の万全な対応を可能とするために、神奈川県スポーツセンターの消防計画を策定し、自衛消防隊を組織します。災害発生時は、自衛消防隊の各役割のもと、お客様の安全確保を第一に避難誘導や応急救護等の行動を迅速かつ的確に行います。



6 安全管理について

(5) 災害発生時の体制と迅速な対応

災害発生時に対応できるようマニュアルの作成及び『神奈川県スポーツセンター消防計画』に基づき訓練を実施しました。

<具体的取組内容>

・災害対応マニュアルのほか、事業継続計画書（BCP）を作成し、災害時に備えました。

・『神奈川県スポーツセンター消防計画』に基づき、下記の訓練を実施しました。

参集訓練 9月1日実施

消火及び避難誘導訓練 11月中に実施（書面での研修）

6 安全管理について

(6) 休館日・夜間（閉館後）警備体制

<趣旨>

外部からの建物侵入を阻止するため、夜間巡回を行います。

<具体的取組内容>

休館日・夜間の施設内外の警備は、外部からの建物内侵入を阻止するために、神奈川県公安委員会から認定を受けた警備業者による機械警備及び巡回警備を実施します。常時セットする機械警備での警戒に加え、夜間に1回の巡回を実施し、直接現場確認をするようにします。

巡回警備時には施錠の確認のほか、人の潜伏や火種がないかを特に注意します。

6 安全管理について

(6) 休館日・夜間（閉館後）警備体制

<具体的取組内容>

休館日・夜間の施設内外の警備を、神奈川県公安委員会から認定を受けた警備業者による機械警備を実施しました。巡回警備時には施錠の確認のほか、人の潜伏や火種がないかを特に注意し巡回しました。

6 安全管理について
 (7) 補償体制

<趣旨>
 建築物などの設備構造上の欠陥あるいは管理上の不備等に起因して、お客様に身体的傷害や財物損壊を与えた場合に備え、施設賠償責任保険に加入します。

<具体的取組内容>
 ■加入する施設賠償責任保険

保険種類	保険内容	補償限度額
施設賠償責任保険	施設側の瑕疵により、お客様に対する身体及び物品等に被害が発生した場合の賠償保険	対人：1人につき1億円、1事故につき1億円 期間中1億円 対物：1事故につき1億円、期間中1億円

6 安全管理について
 (7) 補償体制

<具体的取組内容>
 補償体制については、事業計画書の要件を満たす施設賠償責任保険に加入しました。賠償責任保険に対応した事故などはありません。

7 地域との協力について

(1) 地域支援の取組

<趣旨>

令和3年度は、神奈川スポーツセンターとして下記の3つの項目に取り組めます。

- ・地域で子どもを支える取組
- ・障害児・者へのスポーツ支援
- ・高齢者の生きがい・健康づくりへの支援

<具体的取組内容>

ア 地域で子どもを支える取組

- ・子育て世代の家族でのご利用を促進するために、子どものスポーツ教室の開催など子育て支援サービスの拡充を図ります。
- ・2階ロビーやキッズルームを子どもが安心して過ごせる居場所として活用します。

イ 障害児・者へのスポーツ支援

神奈川スポーツセンターが主催する教室やイベントにおいて、障がいがある方に参加を呼びかけ、積極的に受け入れます。
また、ニュースポーツの紹介や地域交流会などへの支援を行います。

ウ 高齢者の生きがい・健康づくりへの支援

定期教室でのシニア世代対象プログラムを拡充する他、スポーツセンターから離れた場所での運動教室を開催することで、区全域において健康づくりを支援します。

7 地域との協力について

(1) 地域支援の取組

事業計画書で示した3つの重点課題について、神奈川区のスポーツ振興拠点であるスポーツセンターとして、以下の内容に取り組めました。

<具体的取組内容>

ア 地域で子どもを支える取組

- ・親子体操教室やママと赤ちゃんピクス教室などの子育て世代向け教室を実施しました。親子体操教室では、参加中の様子を写真で購入できるサービスを導入し、内容の充実を図りました。
- ・新型コロナウイルス感染症拡大防止のため、キッズルームの開放を見送りました。

イ 障害児・者へのスポーツ支援

- ・障害者サークル団体への用具貸出等を行いました。
- ・誰もが気軽に楽しめるニュースポーツの紹介として、モルック体験会を開催しました。

ウ 高齢者の生きがい・健康づくりの支援

- ・教室で人数制限をするなか、多くのシニア世代の利用者が参加できるよう会場を変更するなどの工夫を行いながら開催いたしました。
- ・六角橋地域ケアプラザ、菅田地域ケアプラザにおいてリハビリ教室を実施しました。

7 地域との協力について

(2) 地域連携の取組

<趣旨>

神奈川県内の団体等と連携しスポーツ活動を提供します。

<具体的取組内容>

私たちスポーツ協会は、地域における課題や特性を理解し、神奈川県スポーツ協会、スポーツ推進委員、青少年指導員、子ども会、老人クラブ連合会、さわやかスポーツ普及委員会と連携し、区民へより良いスポーツ活動を提供していきます。

7 地域との協力について

(2) 地域連携の取組

神奈川県内の団体等と連携しスポーツ活動の提供を行いました。

<具体的取組内容>

- ・ 神奈川県スポーツ協会に加盟する各団体に大会実施のための助言を行い、大会開催に向け協力をしました。
- ・ 神奈川県さわやかスポーツ普及委員会と連携し、「スポーツレクリエーション・フェスティバル」において、さわやかスポーツの体験ブースを設けました。

7 地域との協力について

(3) 地域貢献の取組

<趣旨>

神奈川区の活性化・地域の公共益に資する活動に取り組みます。

<具体的取組内容>

- ・ 地元住民の方の雇用の場として、また区内の学校が行う職業体験・インターンシップの場として協力します。
- ・ 地元の事業者として、地域のための寄付・協賛などのチャリティ活動に取り組みます。
- ・ 障害児・者の社会活動促進のため、福祉団体等から優先的に物品を調達します。

7 地域との協力について

(3) 地域貢献の取組

<具体的取組内容>

- ・ インターンシップの場として、神奈川大学の学生を受け入れました。
- ・ 盲導犬育成事業の支援を目的とした公益財団法人日本盲導犬協会『ラブラドール募金箱』を設置しました。
- ・ 就労継続支援 B 型事業所『麦の家』（管理者：社会福祉法人 大樹）のパン販売は、新型コロナウイルス感染拡大防止の観点から、実施を見合わせました。

8 モニタリング計画について

<趣旨>

PDCA マネジメントサイクルに則り、計画から実践、評価、そして改善というプロセスを経て、さらに次の計画に反映させることにより、業務水準の向上に繋がります。

項目	内容	時期・頻度
お客様アンケート	各種商品やサービスなどお客様に満足度を調査	2回/年
ご意見箱	施設受付付近に誰でも自由に記載できるアンケート	常時
市コールセンター	市コールセンターに設置されているご意見ダイヤル	常時
オープンミーティング	区のスポーツ振興に関する各主体との意見交換会	1回/年
外部モニタリング	指定管理者独自の取組による第三者機関のモニタリング	平成 29 年度 実施済み

8 モニタリング計画について

PDCA マネジメントサイクルに則り、本年度の計画やマニュアルに対し、実践、評価、改善のプロセスについて次のとおり取り組みました。

<具体的取組内容>

項目	実施期間・時期	件数・主なご意見等
お客様アンケート	12月・3月	四半期報告提出の『横浜市神奈川スポーツセンター利用者満足度評価』のとおり →結果は全スタッフに共有しました。
ご意見箱	常時設置	新型コロナウイルス感染症拡大予防に関するご意見や教室事業に関するご意見など →回答を館内に掲示しました。
市コールセンター	常時	特にありませんでした。
オープンミーティング	未実施	新型コロナウイルス感染症拡大防止のため、中止
外部モニタリング	平成 29 年度	実施済み

■ご意見箱での主なご意見

新型コロナウイルス感染症拡大予防に関して、マスクをつけない方へのクレーム等がありました。また、教室事業に関するものは、開催時間の延長や広い会場への変更等のご要望をいただきました。

9 管理運営経費について

<趣旨>

別紙、収支予算書に基づき、適正に執行していきます。
横浜市スポーツ協会では、神奈川スポーツセンターの光熱水費の節約対策を検討してまいりますが、今後、光熱水費等の値上げがある場合には、改めまして協議をお願いいたします。

<具体的取組内容>

『様式 9～13 収支予算書』記載のとおり

9 管理運営経費について

本年度は、スポーツセンター指定第3期の最終年として、観覧席修繕や防火ダンパー改修、高木剪定など、ご利用の方、近隣の方の安全・安心確保のための修繕を行いました。
また、当協会施設のスケールメリットを活かした消耗品の一括購入・入札等でのコスト縮減を図りました。

<具体的取組内容>

『様式 14～18 収支決算書』記載のとおり

様式4 利用状況表(人数)

令和3年4月1日～令和4年3月31日

平日 228 土曜 51 日祝 65

神奈川スポーツセンター

作成日 2022/04/26

項目	団体・個人合計			団体利用												個人利用																		
	区分	団体・個人合計			平日			土曜			日・祝			平日			土曜			日・祝														
		総合計	一般	小人	人数	一般	小人	一般	小人	一般	小人	一般	小人	人数	一般	小人	一般	小人	一般	小人														
第1 体育室	A	13,624	11,412	2,212	13,202	11,017	2,185	6,452	87	1,526	1,187	3,039	911	422	395	27	395	27	0	0	0	0	0	0										
	B	13,023	11,592	1,431	11,648	10,262	1,386	5,495	91	1,823	374	2,944	921	1,375	1,330	45	1,330	45	0	0	0	0	0	0										
	C	11,951	10,897	1,054	10,942	9,968	974	5,198	60	1,846	253	2,924	661	1,009	929	80	929	80	0	0	0	0	0	0										
	D	10,070	8,394	1,676	9,711	8,087	1,624	4,002	534	1,488	215	2,597	875	359	307	52	307	52	0	0	0	0	0	0										
	E	10,201	8,267	1,934	9,751	7,913	1,838	3,833	1,319	1,276	218	2,804	301	450	354	96	354	96	0	0	0	0	0	0										
	F	7,371	7,040	331	6,915	6,598	317	3,281	106	946	97	2,371	114	456	442	14	442	14	0	0	0	0	0	0										
	小計	66,240	57,602	8,638	62,169	53,845	8,324	28,261	2,197	8,905	2,344	16,679	3,783	4,071	3,757	314	3,757	314	0	0	0	0	0	0										
第2 体育室	A	11389	8879	2510	9948	7643	2305	5579	1757	596	45	1468	503	1441	1236	205	396	45	467	104	373	56	29											
	B	7123	6413	710	5463	4879	584	2689	2	685	70	1505	512	1660	1534	126	612	16	457	81	465	29	43											
	C	8872	6608	2264	7343	5268	2075	2964	1680	715	66	1589	329	1529	1340	189	496	34	501	112	343	97	0											
	D	5984	4504	1480	3864	2818	1046	941	802	472	58	1405	186	2120	1686	434	964	242	372	95	350	97	0											
	E	6375	4565	1810	4478	3165	1313	873	1067	354	48	1938	198	1897	1400	497	1144	437	256	60	0	0	0											
	F	4475	4305	170	3129	3022	107	735	14	260	37	2027	56	1346	1283	63	1170	50	113	13	0	0	0	0										
	小計	44218	35274	8944	34225	26795	7430	13781	5322	3082	324	9932	1784	9993	8479	1514	4782	824	2166	465	1531	225	0											
第3 体育室	A	7047	6679	368	7047	6679	368	4800	10	1134	48	745	310	0	0	0	0	0	0	0	0	0	0	0										
	B	4664	4338	326	4664	4338	326	3322	2	315	54	701	270	0	0	0	0	0	0	0	0	0	0											
	C	7750	7485	265	7750	7485	265	4249	28	1940	24	1296	213	0	0	0	0	0	0	0	0	0	0											
	D	5853	4652	1201	5853	4652	1201	2143	934	1712	24	797	243	0	0	0	0	0	0	0	0	0	0											
	E	3810	1447	2363	3810	1447	2363	501	1963	329	43	617	357	0	0	0	0	0	0	0	0	0	0											
	F	2588	2387	201	2588	2387	201	1755	88	200	49	432	64	0	0	0	0	0	0	0	0	0	0											
	小計	31712	26988	4724	31712	26988	4724	16770	3025	5630	242	4588	1457	0	0	0	0	0	0	0	0	0	0	0										
研修室	A	2677	1975	702	2677	1975	702	1060	395	108	115	807	192	0	0	0	0	0	0	0	0	0	0											
	B	3078	2406	672	3078	2406	672	1081	566	346	5	979	101	0	0	0	0	0	0	0	0	0	0											
	C	2774	2293	481	2774	2293	481	1284	6	106	383	92	0	0	0	0	0	0	0	0	0	0	0											
	D	1793	1574	219	1793	1574	219	693	100	321	47	560	72	0	0	0	0	0	0	0	0	0	0											
	E	2558	1066	1492	2558	1066	1492	475	1334	235	47	356	111	0	0	0	0	0	0	0	0	0	0											
	F	1239	1177	62	1239	1177	62	835	26	144	12	198	24	0	0	0	0	0	0	0	0	0	0											
	小計	14119	10491	3628	14119	10491	3628	5428	2427	1260	609	3803	592	0	0	0	0	0	0	0	0	0	0	0										
トレーニング室	A	5312	5291	21	0	0	0	0	0	0	0	0	5312	5291	21	3363	21	824	0	1104	0	0	0											
	B	4365	4365	0	0	0	0	0	0	0	0	0	4365	4365	0	2701	0	706	0	958	0	0	0											
	C	4286	4278	8	0	0	0	0	0	0	0	0	4286	4278	8	2620	1	707	1	951	6	0												
	D	4648	4644	4	0	0	0	0	0	0	0	0	4648	4644	4	2747	3	745	0	1152	1	0												
	E	5980	5980	0	0	0	0	0	0	0	0	0	5980	5980	0	3960	0	894	0	1126	0	0												
	F	4108	4107	1	0	0	0	0	0	0	0	0	4108	4107	1	2964	1	501	0	642	0	0												
	小計	29699	28665	34	0	0	0	0	0	0	0	0	28699	28665	34	18355	26	4377	1	5933	7	0												
総合計	合計人数	一般	小人	団体合計人数	合計	平日	土曜	日・祝	個人合計人数	合計	平日	土曜	日・祝	184,988	159,020	25,968	142,225	118,119	24,106	64,240	12,971	18,877	3,519	35,002	7,616	42,763	40,901	1,862	26,894	1,164	6,543	466	7,464	232

*一般：高校生以上

*小人：中学生以下

様式5 種目別利用者数

令和3年4月1日～令和4年3月31日

神奈川スポーツセンター

作成日

2022/04/26

種目	団体数	団体人数			個人人数			計
		一般	小人	小計	一般	小人	小計	
バドミントン	1,075	18,462	524	18,986	6,784	1,598	8,382	27,368
卓球	467	16,918	4,254	21,172	5,465	230	5,695	26,867
バレーボール	216	3,986	140	4,126	0	0	0	4,126
バスケットボール	825	9,996	1,121	11,117	0	0	0	11,117
体操・エアロビクス	1,303	19,932	6,766	26,698	0	0	0	26,698
武道	236	1,160	1,199	2,359	0	0	0	2,359
ウェイトリフティング	8	406	0	406	0	0	0	406
トレーニング	0	0	0	0	28,652	34	28,686	28,686
弓道	0	0	0	0	0	0	0	0
ダンス	1,579	18,913	5,040	23,953	0	0	0	23,953
水泳	0	0	0	0	0	0	0	0
インラインスケート	38	687	1,160	1,847	0	0	0	1,847
フットサル	386	5,092	304	5,396	0	0	0	5,396
テニス	0	0	0	0	0	0	0	0
ウォーキング	0	0	0	0	0	0	0	0
その他スポーツ	912	22,567	3,598	26,165	0	0	0	26,165
合計	7,045	118,119	24,106	142,225	40,901	1,862	42,763	184,988

※一般：高校生以上

※小人：中学生以下

様式6 利用状況表 (総括)

令和3年4月1日～令和4年3月31日

平日

228

土曜

51

日・祝

65

神奈川スポーツセンター

作成日

2022/4/26

項目	利用コマ数																	人数														
	稼働率			団体												個人				合計人数	団体数	団体					個人					
				一般				優先								曜日						曜日					曜日					
	利用可能 コマ数	利用コマ 数	稼働率	曜日			減免状況(コマ)			金額	曜日			減免状況(コマ)			金額	曜日				合計	平日	土曜	日・祝	合計	平日	土曜	日・祝	合計		
平日				土曜	日・祝	無し	1/2	平日	土曜		日・祝	無し	1/2	平日	土曜	日・祝		平日	土曜	日・祝	平日										土曜	日・祝
第1 体育室	A	666	626	94%	198	35	75	306	2	0	164	60	48	223	35	14	46	0	0	46	13624	431	6539	2713	3950	13202	422	0	0	422		
	B	666	622	93%	236	72	69	377	0	0	84	22	48	104	36	14	91	0	0	91	13023	419	5586	2197	3865	11648	1375	0	0	1375		
	C	666	621	93%	238	72	72	380	1	1	82	20	46	100	36	12	91	0	0	91	11951	428	5258	2099	3585	10942	1009	0	0	1009		
	D	664	601	91%	336	73	84	479	14	0	5	20	38	20	32	11	45	0	0	45	10070	479	4536	1703	3472	9711	359	0	0	359		
	E	662	613	93%	316	68	95	463	16	0	38	20	30	54	26	8	46	0	0	46	10201	480	5152	1494	3105	9751	450	0	0	450		
	F	664	532	80%	231	58	69	358	0	0	92	14	22	104	16	8	46	0	0	46	7371	401	3387	1043	2485	6915	456	0	0	456		
小計	3988	3615	91%	1555	378	464	2363	33	1	465	156	232	605	181	67	365	0	0	365	66240	2638	30458	11249	20462	62169	4071	0	0	4071			
第2 体育室	A	338	326	96%	63	11	19	93	0	0	108	11	21	114	21	5	45	26	22	93	11389	233	7336	641	1971	9948	441	571	429	1441		
	B	336	324	96%	93	9	20	122	0	0	75	13	21	83	21	5	45	26	22	93	7123	231	2691	755	2017	5463	628	538	494	1660		
	C	340	332	98%	18	14	22	54	0	0	158	8	19	166	15	4	45	26	22	93	8872	239	4644	781	1918	7343	530	613	386	1529		
	D	340	323	95%	49	15	22	85	1	0	40	7	18	47	14	4	124	26	22	172	5984	151	1743	530	1591	3864	1206	467	447	2120		
	E	338	324	96%	50	15	49	113	1	0	38	7	14	45	10	4	125	26	0	151	6375	173	1940	402	2136	4478	1581	316	0	1897		
	F	337	282	84%	69	10	34	113	0	0	2	6	10	8	6	4	125	26	0	151	4475	131	749	297	2083	3129	1220	126	0	1346		
小計	2029	1911	94%	342	74	166	580	2	0	421	52	103	463	87	26	509	156	88	753	44218	1158	19103	3406	11716	34225	5606	2631	1756	9993			
第3 体育室	A	339	307	91%	67	3	47	117	0	0	134	46	10	182	4	4	0	0	0	0	7047	307	4810	1182	1055	7047	0	0	0	0		
	B	335	307	92%	75	43	48	166	0	0	128	4	9	134	4	3	0	0	0	0	4664	307	3324	369	971	4664	0	0	0	0		
	C	335	304	91%	70	43	51	164	0	0	125	6	9	133	4	3	0	0	0	0	7750	304	4277	1964	1509	7750	0	0	0	0		
	D	333	314	94%	164	43	51	258	0	0	41	6	9	49	4	3	0	0	0	0	5853	314	3077	1736	1040	5853	0	0	0	0		
	E	333	290	87%	107	41	50	198	0	0	78	5	9	85	4	3	0	0	0	0	3810	290	2464	372	974	3810	0	0	0	0		
	F	331	217	66%	111	21	28	160	0	0	45	5	7	52	2	3	0	0	0	0	2588	217	1843	249	496	2588	0	0	0	0		
小計	2006	1739	87%	594	194	275	1063	0	0	551	72	53	635	22	19	0	0	0	0	31712	1739	19795	5872	6045	31712	0	0	0	0			
研修室	A	333	247	74%	77	32	36	145	0	0	79	3	20	80	11	11	0	0	0	0	2677	247	1455	223	999	2677	0	0	0	0		
	B	335	260	78%	36	4	34	74	0	0	124	39	23	159	15	12	0	0	0	0	3078	260	1647	351	1080	3078	0	0	0	0		
	C	335	288	86%	138	7	34	179	0	0	47	40	22	87	15	7	0	0	0	0	2774	288	1290	489	995	2774	0	0	0	0		
	D	331	258	78%	154	38	43	235	0	0	3	5	15	9	8	6	0	0	0	0	1793	258	793	368	632	1793	0	0	0	0		
	E	331	268	81%	134	39	41	214	0	0	38	5	11	45	5	4	0	0	0	0	2558	268	1809	282	467	2558	0	0	0	0		
	F	331	189	57%	79	27	17	123	0	0	52	5	9	52	4	10	0	0	0	0	1239	189	861	156	222	1239	0	0	0	0		
小計	1996	1510	76%	618	147	205	970	0	0	343	97	100	432	58	50	0	0	0	0	14119	1510	7855	1869	4395	14119	0	0	0	0			
トレーニング室	A	343	343	100%	0	0	0	0	0	0	0	0	0	0	0	0	227	51	65	343	5312	0	0	0	0	0	0	0	3384	824	1104	5312
	B	343	343	100%	0	0	0	0	0	0	0	0	0	0	0	0	227	51	65	343	4365	0	0	0	0	0	0	0	2701	706	958	4365
	C	343	343	100%	0	0	0	0	0	0	0	0	0	0	0	0	227	51	65	343	4286	0	0	0	0	0	0	0	2621	708	957	4286
	D	343	343	100%	0	0	0	0	0	0	0	0	0	0	0	0	227	51	65	343	4648	0	0	0	0	0	0	0	2750	745	1153	4648
	E	340	340	100%	0	0	0	0	0	0	0	0	0	0	0	0	226	51	63	340	5980	0	0	0	0	0	0	0	3960	894	1126	5980
	F	340	340	100%	0	0	0	0	0	0	0	0	0	0	0	0	226	51	63	340	4108	0	0	0	0	0	0	0	2965	501	642	4108
小計	2052	2052	100%	0	0	0	0	0	0	0	0	0	0	0	0	1360	306	386	2052	28699	0	0	0	0	0	0	0	18381	4378	5940	28699	
総計	利用可能 コマ数	利用コマ 数	稼働率	平日	土曜	日・祝	無し	1/2	金額	平日	土曜	日・祝	無し	1/2	金額	平日	土曜	日・祝	合計	合計人数	団体数	平日	土曜	日・祝	合計	団体 人数計	平日	土曜	日・祝	個人 人数計		
	12071	10827	90%	3109	793	1110	4976	35	1	1780	377	488	2135	348	162	2234	462	474	3170	184988	7045	77211	22396	42618	142225	28058	7009	7696	42763			

様式7

施設名 横浜市神奈川スポーツセンター

託児事業実績報告

令和3年4月1日～令和4年3月31日

平成34年4月1日

No.	事業内容	対象年齢	場所	回数	託児利用料 (1人/時間)	託児利用 人数※1	合計(円) ※2	託児依頼先 ※3	延べ託児 従事者数
1	今年度は行いませんでした								
2									
3									
4									
5									

※1 開催当日、託児を利用した実人数（出席者）

※2 託児利用料は1期分を一括前納のため、合計金額は「申込者数×単価×回数」

※3 依頼先団体の正式名称を記入

様式8 教室別参加者数

令和3年04月01日～令和4年03月31日

神奈川スポーツセンター

作成日

2022/03/29

教室名	定期/当日	回数	一般	小人	総合計
ヨガ	定期	29	954	0	954
パワーヨガ	定期	29	557	0	557
ピラティス	定期	29	640	0	640
シニアビクス	当日	33	1,062	0	1,062
卓球1	定期	40	1,937	0	1,937
朝活! アクティブストレッチ	当日	45	458	3	461
簡単ヒップホップ&バランスリセット	当日	45	410	3	413
卓球2	定期	40	1,646	0	1,646
軸トレ&バランス運動	当日	45	462	1	463
ベリーダンス	定期	40	445	0	445
元気! English★ベイビー	定期	0	0	0	0
太極拳	定期	39	1,307	0	1,307
ストレッチ&筋トレ	当日	45	652	2	654
股関節コンディショニング	当日	45	1,054	2	1,056
脱メタボ・ロコモ	定期	39	577	0	577
ママと赤ちゃんビクス	定期	13	51	51	102
ベビーマッサージ	定期	38	118	118	236
簡単フラダンス	当日	45	965	0	965
ズンバ	当日	45	788	0	788
足裏リザクゼーション	当日	44	25	0	25
体カづくりエアロ	当日	45	320	0	320
わんぱくランド 年少(器械体操)	定期	38	0	791	791
わんぱくランド 年中(器械体操)	定期	38	0	945	945
わんぱくランド 年長(器械体操)	定期	38	0	621	621
少年少女卓球	定期	38	0	618	618
ジュニア体操	定期	38	0	975	975
ジュニアHiphop 1	定期	38	0	460	460
ジュニアHiphop 2	定期	38	0	406	406
ナイトピラティス	当日	4	21	0	21
バレエストレッチ	当日	42	293	0	293
バドミントン	定期	40	1,225	0	1,225
ベーシックエアロビクス	当日	45	599	0	599
からだメンテナンス	当日	44	1,157	0	1,157

フラダンス	定期	40	837	0	837
健康な美脚に向けて	当日	44	617	0	617
木曜ボクサ	当日	45	432	0	432
癒しのヨーガ	当日	45	323	0	323
エンジョイ!サーキット	当日	44	711	0	711
ジュニア空手	定期	39	0	607	607
ナイトヨーガ	当日	45	848	2	850
親子るんるん	定期	40	715	714	1,429
親子わくわく	定期	40	969	1,014	1,983
にっこり・しっかり健康体操	定期	41	814	0	814
レディースフィットネス	定期	41	572	0	572
キッズバレエ 1	定期	39	0	335	335
キッズバレエ 2	定期	39	0	568	568
ジュニアバレエ クララ	定期	39	0	411	411
ジュニアバレエ スワン	定期	39	0	285	285
バスケットボールタイム	当日	47	977	0	977
インラインスケート	定期	33	0	947	947
サタデーボクサ	当日	43	1,046	13	1,059
写真入門	定期	36	277	0	277
元気! English★キッズ+ジュニア	定期	36	0	385	385
健康マージャン入門	定期	21	67	0	67
健康マージャン初級	定期	25	195	0	195
骨盤底筋&骨盤コンディショニング	当日	26	373	0	373
大人のバレエクラス	当日	20	155	0	155
合 計		2,121	27,651	10,277	37,928

収支決算書

1 総括表

(1)収入

(円、税込み)

項目	第1四半期 決算額	第2四半期 決算額	第3四半期 決算額	第4四半期 決算額	小計	予算	予算 達成率	備考
①指定管理料	14,744,000	11,058,000	14,744,000	11,169,672	51,715,672	51,601,000	100.2%	
②ワクチン接種会場協力金					0	0		ワクチン会場使用体館に伴う接種※施設使用料は利用料金収入
②新型コロナウイルス感染症の影響額補填金					0	0		新型コロナウイルス感染症の影響を踏まえた横浜市による運営支援
③施設運営収入 (A)	16,126,110	14,738,090	13,815,044	12,412,681	57,091,925	54,962,000	103.9%	
利用料金収入	5,867,150	5,407,050	5,201,482	4,996,900	21,472,582	21,177,000	101.4%	
利用料金収入(駐車場)	2,311,110	2,396,700	1,927,550	2,021,950	8,657,310	8,268,000	104.7%	
スポーツ教室等事業収入	7,819,050	6,850,340	6,521,460	4,571,490	25,762,340	25,154,000	102.4%	
文化系教室収入	128,800	84,000	140,900	130,400	484,100	363,000	133.4%	
託児事業収入	0	0	0	0	0	0		
広告業務収入	0	0	0	0	0	0		
その他収入	0	0	23,652	691,941	715,593	0		
④自主事業による収入	465,998	671,852	794,976	780,723	2,713,549	2,708,000	100.2%	
スポーツ教室等事業(時間外)	0	0	0	0	0	0		
飲食事業	414,848	584,042	470,122	607,293	2,076,305	2,042,000	101.7%	
物販事業	44,550	43,810	31,470	49,410	169,240	544,000	31.1%	
利用料金収入(時間外)	0	0	201,434	39,900	241,334	50,000	482.7%	
利用料金収入(駐車場)(時間外)	0	0	54,150	25,200	79,350	15,000	529.0%	
その他	6,600	44,000	37,800	58,920	147,320	57,000	258.5%	
合計(③+④)	16,592,108	15,409,942	14,610,020	13,193,404	59,805,474	57,670,000	103.7%	

(2)支出

(円、税込み)

項目	第1四半期 決算額	第2四半期 決算額	第3四半期 決算額	第4四半期 決算額	小計	予算	予算 達成率	備考
⑤維持管理運営費用 (B)	26,077,479	23,572,877	30,143,060	30,586,019	110,379,435	112,022,000	98.5%	
人件費	11,274,203	9,735,560	12,168,079	11,696,075	44,873,917	47,104,000	95.3%	
修繕費	1,833,700	333,850	1,027,400	63,800	3,258,750	3,300,000	98.8%	
設備管理費・保安警備費	2,738,527	1,942,127	2,374,636	1,895,410	8,950,700	7,889,000	113.5%	
備品購入費・消耗品費	670,427	508,130	309,846	250,490	1,738,893	2,421,000	71.8%	
外構・植栽管理費・廃棄物処理費	1,063,700	353,474	3,334,100	449,372	5,200,646	1,714,000	303.4%	
広報費・印刷製本費	285,120	0	0	0	285,120	660,000	43.2%	
光熱水費・燃料費	1,375,488	2,846,437	2,766,503	3,396,033	10,384,461	13,252,000	78.4%	
保険料	282,874	239,190	316,177	299,373	1,137,614	1,327,000	85.7%	
使用料・賃借料	1,386,137	887,692	957,192	1,053,393	4,284,414	5,276,000	81.2%	
委託料・謝金	4,944,591	6,447,830	6,723,741	6,022,199	24,138,361	23,098,000	104.5%	
公租公課	20,400	0	0	5,137,807	5,158,207	4,837,000	106.6%	
旅費	4,994	4,768	10,735	10,778	31,275	95,000	32.9%	
通信運搬費	75,535	99,843	67,428	158,198	401,004	453,000	88.5%	
支払手数料	94,853	173,976	62,819	149,791	481,439	486,000	99.1%	
会費及び負担金	20,000	0	0	0	20,000	110,000	18.2%	
その他	6,930	0	24,404	3,300	34,634	0		
⑥自主事業による経費	487,389	38,933	85,564	381,427	993,313	884,000	112.4%	
スポーツ教室等事業(時間外)	0	0	0	0	0	0		
飲食事業	256,320	34,533	34,533	69,066	394,452	378,000	104.4%	
物販事業	229,869	4,400	0	-33,368	200,901	455,000	44.2%	
その他	1,200	0	51,031	345,729	397,960	51,000	780.3%	
合計(⑤+⑥)	26,564,868	23,611,810	30,228,624	30,967,446	111,372,748	112,906,000	98.6%	

(3) 収支差額(自主事業除く)

(円、税込み)

項目	第1四半期 決算額	第2四半期 決算額	第3四半期 決算額	第4四半期 決算額	小計	予算	備考
収支差額= (収入(①+②+③) - 支出(⑤))	4,792,631	2,223,213	-1,584,016	-7,003,666	-1,571,838	-5,459,000	

収支決算書

2 指定管理・収入の部

		内 訳	合計金額 (円、税込み)
合計	(A)		57,091,925
利用料金収入			21,472,582
項 目	団体利用(体育室)	室場利用料	10,808,120
	団体利用(研修室)	室場利用料	937,952
	個人利用	トレーニング室利用料、卓球・バドミントン利用料	9,726,510
利用料金収入(駐車場)		駐車料金	8,657,310
スポーツ教室等事業収入		教室参加料金	25,762,340
文化系教室収入		教室参加料金	484,100
託児事業収入			0
広告業務収入			0
その他		電波対策設備電気料収入、消耗品等売却分 等	715,593

※ 必要に応じて小区分を設定しても構いません。

収支決算書

3 指定管理・支出の部

		積算内訳	合計金額 (円、税込み)
合計	(B)		110,379,435
項 目	人件費	・常勤職員 5名 ・アルバイト 25名	44,873,917
	(給与・賃金)	職員給与、アルバイト賃金	32,349,935
	(職員手当)	通勤手当 ほか	8,236,532
	(福利厚生費)	社会保険料、健康診断費	3,565,273
	(給付費)	勤労者福祉共済掛金	30,000
	(退職給付引当金繰入額)		692,177
	修繕費		3,258,750
	(駐車場に係るもの)	駐車場事前精算機Suica工事	489,500
	(その他)	第1体育室観覧席修理、UPS/バッテリー交換、第3体育室全熱交換器不具合調査・改修、第1・第3体育室床鳴補修工事及び点検、全熱交換器熱交換素子ローターベルト交換、冷却塔Vベルト交換、エアハンドリングユニットVベルト交換、非常用自家発電設備消耗品交換、ポータブルステージ修理、機械室防火ダンパー改修	2,769,250
	設備管理費	総合設備管理業務委託等	8,290,700
	保安警備費	警備業務委託	660,000
	備品購入費		0
	消耗品費	事務・衛生用品・新型コロナウイルス感染拡大予防対策 等	1,738,893
	(駐車場に係るもの)	駐車カード等	44,220
	(その他)		1,694,673
	外構・植栽管理費	植栽・樹木管理委託	4,676,100
	廃棄物処理費	ごみルート回収、産廃廃棄費用	524,546
	広報費	求人広告掲載等	285,120
	印刷製本費		0
	光熱水費		10,384,461
	(電気)		6,055,608
	(ガス)		2,620,126
	(水道)		1,708,727
	燃料費		0
	保険料	施設賠償保険、スポーツ教室用傷害保険	1,137,614
	(施設賠償責任保険)		29,568
	(火災保険・自動車保険)		0
(その他)	スポーツ傷害保険(教室・イベント参加者)	1,108,046	
使用料・賃借料	教室施設利用料、トレーニングマシンリース 等	4,284,414	
(市への支払)		0	
(リース料)	券売機、パソコン、複合機、トレーニングマシン、ロッカー	769,980	
(その他)	教室施設利用料等	3,514,434	
委託料	教室指導業務委託、現金集配業務、システム保守	2,699,343	
(駐車場に係るもの)		0	
(その他)	集配金業務、教室指導業務 等	2,699,343	
謝金	教室指導謝金 等	15,850,018	
公租公課費		5,158,207	
(事業所税)		284,110	
(消費税)		4,852,401	
(印紙税)		21,696	
(その他)		0	
旅費	交通費	31,275	
会議贈い費		0	
通信運搬費	電話代、インターネット通信費	401,004	
支払手数料	振込手数料 等	481,439	
会費及び負担金		20,000	
(職員等研修費)		0	
(その他)	神奈川県暴力追放推進センター賛助会	20,000	
事務経費本部分		5,589,000	
その他		34,634	

収支決算書

4 自主事業・収入の部

		内 訳	合計金額 (円、税込み)
合計			2,713,549
項 目	スポーツ教室等事業(時間外)		0
	飲食事業	自動販売機飲料販売料収入	2,076,305
	物販事業	体育用具販売料(シャトル、卓球ボール他)	169,240
	利用料金収入(時間外)	体育室利用料、個人利用料	241,334
	利用料金収入(駐車場)(時間外)	駐車料金	79,350
	その他	ウォーキング記事作成料、スポレク特別教室参加料 等	147,320

※ 必要に応じて小区分を設定しても構いません。

収支決算書

5 自主事業・支出の部

		内 訳	合計金額 (円、税込み)
合計			993,313
項 目	スポーツ教室等事業(時間外)	報償費 保険料 消耗品 施設使用料	0
	飲食事業	電気代	394,452
	物販事業	販売物販仕入 レンタル用品購入	200,901
	利用料金(時間外)	スタッフ賃金 光熱水費	185,496
	利用料金(駐車場)(時間外)		0
	その他	プログラム開発事業費、スポレク講師謝金、等	212,464

※ 必要に応じて小区分を設定しても構いません。