

令和元年度 横浜市神奈川スポーツセンター 事業報告書

様式 2	事業報告書
様式 3	利用状況表（コマ）
様式 4	利用状況表（人数）
様式 5	種目別利用者数
様式 6	利用状況表（総括）
様式 7	託児事業実績報告
様式 8	教室別参加者数
様式 14～18	収支決算書

公益財団法人横浜市スポーツ協会

令和元年度 横浜市 神奈川 スポーツセンター事業計画書

1 基本方針

<重点項目>

- ア 施設価値を高める健康サービスの拡充への取組
- イ ラグビーワールドカップ 2019TM・東京 2020 オリンピック・パラリンピック機運醸成
- ウ 神奈川区のスポーツ・健康づくり拠点としての積極的な情報発信
- エ 吊天井工事に伴う管理・運営

<数値目標>

項目	目標値
延利用者数	114,464 人
利用料金収入	8,550,000 円
教室参加料収入	14,856,000 円
健康増進プログラムの実施	年間 2,500 回以上

令和元年度 横浜市 神奈川 スポーツセンター事業報告書

1 基本方針

<重点項目>

- ア 施設価値を高める健康サービスの拡充への取組
姿勢測定を行うと共に、トレーニング塾教室を開催し、利用者の健康サービスに取り組みました。
- イ ラグビーワールドカップ 2019TM・東京 2020 オリンピック・パラリンピック機運醸成
ラグビー日本代表のユニホームを展示しました。
東京 2020 オリンピック・パラリンピックカウントダウンボードを作りました。
- ウ 神奈川区のスポーツ・健康づくり拠点としての積極的な情報発信
ホームページの充実や工事期間の三ツ沢野外活動センター等を利用した教室を開催しました。
- エ 吊天井工事に伴う管理・運営
工事業者と月 1 回の打ち合わせを行い工事がスムーズに行えるようにしました。

<数値結果>

項目	結果値
延利用者数	101,343 人
利用料金収入	10,792,906 円
教室参加料収入	25,757,480 円
健康増進プログラムの実施	年間 944 回以上

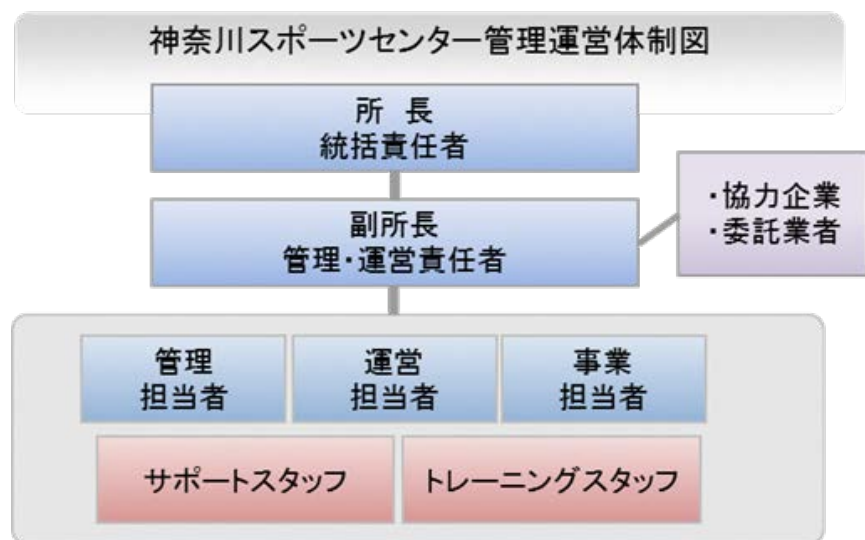
2 運営実施体制・職員配置について

<趣旨>

私たちは体育協会の総合力を活かして、安全かつ効率的な管理運営体制を構築します。また、専門性を要する設備維持管理業務は、安全・確実に行うために、豊富な実績と高い能力を有する専門業者に作業を委託します。

<具体的取組内容>

(1) 神奈川スポーツセンターの管理運営体制



(2) 研修計画

下記の研修を実施します。

研修名	対象	日程
心肺蘇生・AED 操作研修	全スタッフ	4月
ノーマライゼーション研修	全スタッフ	5月
人権研修	全スタッフ	5月
個人情報保護研修	全スタッフ	6月
公共サービス従事者研修(条例解釈、コンプライアンス)	全スタッフ	6月
接遇研修	全スタッフ	5月
インストラクター研修	指導職員、スタッフ	隔月
マネジメント研修	主任・副主任	年1回

2 運営実施体制・職員配置について

<趣旨>

事業計画書のとおり、公共サービスの提供者として安全で効率的な管理を行うとともに、区民のスポーツ実施率の向上をめざし、施設内外でのスポーツプログラムを展開できる体制で運営しました。

特に設備維持管理業務については、法定点検・設備機器の修理等を一元的に設備管理協力会社(鹿島建物総合管理株式会社)が実施し、専門性を活かした質の高い管理をしました。

<具体的取組内容>

(1) 神奈川スポーツセンターの管理運営体制

事業計画書の体制で運営いたしました。

(2) 研修計画

事業計画のうち、次の研修を実施しました。

研修名	実施日	受講者
心肺蘇生・AED 操作研修	平成 31 年 4 月 22 日	全スタッフ
インストラクター研修	平成 31 年 4 月 22 日及び随時	指導職員、スタッフ
接遇研修	平成 31 年 4 月 22 日	全スタッフ
個人情報保護研修	平成 31 年 4 月より随時	全スタッフ
人権研修	令和 2 年 2 月 24 日	全スタッフ
ノーマライゼーション研修	令和 2 年 2 月 24 日	全スタッフ
公共サービス従事者研修(条例等解釈、コンプライアンス)	令和 2 年 2 月 24 日	全スタッフ

3 施設の平等・公平な利用の確保について

<趣旨>

施設の平等・公平な利用の確保に向けた取組、誰にでもやさしいサービスの提供

<具体的取組内容>

(1) 施設の平等・公平な利用の確保に向けた取組

- ア 公共サービス従事者研修の実施
- イ 人権啓発推進者の配置、人権研修の実施
- ウ 条例解釈勉強会の実施（利用許可に関する理解の徹底）

(2) 誰にでもやさしいサービスの提供

- ア 施設配置のサービス介助士によるノーマライゼーション研修を実施します。
- イ 横浜市の子育て家庭応援事業『ハマハグ』スポットとして協力します。
- ウ 受付に「筆談具」「老眼鏡」「コミュニケーションボード」を用意します。
- エ 施設利用案内やリーフレットに、「英語表記版」を作成し、外国人のお客様へ配布します。
- オ 新たなお客様を迎えるためにPR活動を積極的に行います。

3 施設の平等・公平な利用の確保について

<趣旨>

公共サービス従事者として施設の平等・公平なご利用を確保することはもちろん、多様なお客様に応じた、ストレスのない対応をめざし、次のことに取り組みました。計画内容は全て達成することができました。

<具体的取組内容>

(1) 施設の平等・公平な利用の確保に向けた取組

- ア 公共サービス従事者研修
2月24日に全スタッフ対象に研修しました。
- イ 人権啓発推進者の配置、人権研修
人権啓発推進者を所長とし、2月24日に全スタッフ対象に研修しました。
- ウ 条例解釈勉強会
公共サービス従事者研修の一環として実施しました。

(2) 誰にでもやさしいサービスの提供

- ア サービス介助士による全スタッフ研修を行い、お客様視点に立った接遇を実践しました。
- イ 昨年度に引き続き、『ハマハグ』スポットとして協力しました。
- ウ 接遇研修時に挨拶・笑顔づくり・手話の練習を行いました。
「筆談具」「老眼鏡」「コミュニケーションボード」を用意し対応しました。
- エ 外国人のお客様向けに英語表記版リーフレットを配布しました。
- オ 案内看板には、英語・中国語標記のほか、ピクトサインで表記しています。

4 施設の効用の最大限発揮について

(1) 広報・利用促進計画

<趣旨>

施設特性と周辺環境を最大限に活用し、お客様に魅力溢れるスポーツプログラムを提供し、スポーツに親しむ機会を増やします。

<具体的取組内容>

□ア 広報計画

教室事業の募集開始時期を踏まえながら、紙媒体や各種ウェブサイトへの積極的な事業PRなど計画的な広報活動を展開します。また、効果的な広報ができていないかモニタリングします。

イ 利用促進策

・ 濱ともカードによる高齢者の利用促進

横浜市健康福祉局「優待施設利用促進事業」に協力し、65歳以上の方を対象に毎月5日・15日に、カード提示でトレーニング室の利用料金を300円を100円割引します。

・ ロビーの有効活用

ラグビーワールドカップ2019™や東京2020オリンピック・パラリンピック開催への機運を高めるために、ロビーを有効活用したパネル展示等を行います。

・ 託児つき教室の実施

子育て世代のスポーツ教室参加者を対象に、託児サービスを実施します。

・ 回数券の販売

1回分のプレミアムをつけた回数券を引き続き販売します。

・ ウォーキングステーション

スポーツセンターを拠点としたウォーキングのコースのマップを配布するほか、ロッカーの貸し出し等を行い、神奈川区民の健康増進に寄与します。

・ タイムリーな空き情報等の提供

体育室の空き情報や駐車場の混雑予測は、館内掲示やホームページ等のインターネットで、随時情報提供します。インターネットでは、ホームページのほか、スマートフォン専用サイトやSNSを活用し、手軽に確認できるようにします。

4 施設の効用の最大限発揮について

(1) 広報・利用促進計画

<趣旨>

施設特性と周辺環境を最大限に活用し、お客様に魅力溢れるスポーツプログラムを提供し、スポーツに親しむ機会を増やしました。

<具体的取組内容>

ア 広報計画

教室や事業各々の募集開始時期や進捗状況等を踏まえながら、新聞折込ちらしやタウン誌へ広告を掲載しました。

イ 利用促進策

・ 濱ともカードによる高齢者の利用促進

横浜市健康福祉局「優待施設利用促進事業」に協力し、65歳以上の方は『濱ともカード』の提示で毎月5日・15日、トレーニング室の利用料金を100円割引しました。
(利用者数：117人)

・ ロビーの有効活用

ラグビーワールドカップ2019™・東京2020オリンピック・パラリンピック機運醸成ラグビー日本代表のユニホームを展示しました。

東京2020オリンピック・パラリンピックカウントダウンボードを作りました。

・ 託児つき教室の実施

スポーツ教室参加者を対象に、託児サービスを実施しました。(延べ利用者数12人)

・ 回数券の販売

トレーニング室利用者向けに、回数券を販売しました。(回数券利用者数567人)

・ ウォーキングステーション

ランニング・ウォーキングステーションとしてスポーツセンターロビーのストレッチコーナーを充実させ、血圧計の設置やコースマップの配布を行いました。

・ タイムリーな空き情報等の提供

毎日、ホームページを更新し、タイムリーな情報を提供できました。

SNSでの情報発信は次年度導入予定です。

4 施設の効用の最大限発揮について

(2) スポーツ教室計画

ア 趣旨

私たちは神奈川県民のスポーツ実施率を高めるために、公益スポーツ団体の強みである多
種目・多世代への豊富なプログラムによって教室事業を構成します。また、託児対応の教室や親
子教室など、子育て世代に向けたプログラムを拡充します。

イ 具体的取組内容（実施事項）

NO	教室名	種別	対象	託児	期数	年間回数	曜日	時間区分	室場	募集人数
1	ヨーガ	事前	16歳以上	あり	4	32	月	A	2体	60
2	パワーヨーガ	事前	16歳以上	あり	4	32	月	A	2体	60
3	ピラティス	事前	16歳以上	あり	4	32	月	B	2体	60
4	卓球①	事前	16歳以上		4	44	火	A	1体	70
5	卓球②	事前	16歳以上		4	44	火	B	1体	70
6	美姿勢ヨーガ	事前	16歳以上		4	46	火	A	2体	50
7	太極拳	事前	16歳以上		4	39	火	C	1体	100
8	元気！English★ベイビー	事前	1～4歳児と保護者		3	43	火	B	研修室	25
9	ベリーダンス	事前	16歳以上		46	47	火	B	3体	40
10	脱メタボ・ロコモ	事前	40歳以上		4	45	水	B	1体	50
11	ママと赤ちゃんピクス1	事前	0～2歳未満と保護者	あり	3	42	水	A	研修室	20
12	ママと赤ちゃんピクス2	事前	0～2歳未満と保護者		3	42	水	B	研修室	20
13	幼児わんぱくランド(器械体操)	事前	幼稚園児(年中・長)		3	41	水	D	2体	50
14	ジュニアHipHop1	事前	小学1～3年生		3	41	水	E	2体	40
15	ジュニアHipHop2	事前	小学4～6年生		3	41	水	E	2体	40
16	キッズフットサル	事前	幼稚園児(年中・長)		3	41	水	E	1体	40
17	少年少女卓球	事前	中学生以下(小学生以下優先)		3	41	水	E	1体	40
18	元気！English★キッズ	事前	年少～年長		3		水	E	研修室	15
19	元気！English★ジュニア	事前	小学1～3年生		3		水	E	研修室	20
20	バドミントン	事前	16歳以上		4	41	木	A	1体	44
21	フラダンス	事前	16歳以上	あり	4	43	木	B	2体	60
22	トレーニング墊(転倒・骨折介護予防)	事前	16歳以上		4	48	木	C	キッズルーム	10
23	ジュニア空手	事前	小学生		3	41	木	E	研修室	20
24	親子りんりんホップ	事前	1,2歳児と保護者		3	41	木	A	2体	50
25	にっこり・しっかり健康体操	事前	55歳以上		4	46	金	C	1体	90
26	レディースフィットネス(生活習慣病予防)	事前	16歳以上女性		4	45	金	C	研修室	15
27	社交ダンス	事前	16歳以上		4	41	金	F	3体	50
28	親子るんるんステップ	事前	2,3歳児と保護者		3	42	金	A	2体	50
29	親子わくわくジャンプ	事前	3,4歳児と保護者		3	42	金	B	2体	50
30	キッズバレエ1	事前	4歳児～就学前		3	42	金	D	研修室	20
31	キッズバレエ2	事前	4歳児～就学前		3	42	金	D	研修室	20
32	ジュニアバレエクララ	事前	小学1,2年生		3	42	金	E	研修室	25
33	ジュニアバレエスワン	事前	小学3～6年生		3	41	金	E	研修室	25
34	インラインスケート	事前	小学生		3	37	土	A	2体	35
35	土曜定期教室	事前	16歳以上		2	40	土	B	研修室	20
36	姿勢デザイン教室	事前	16歳以上		3	30	木	B	研修室	15
37	シニアピクス	当日	50歳以上		32	36	月	C	2体	40
38	はじめてのフラ	当日	16歳以上		46	47	火	A	3体	40
39	ステップエアロピクス	当日	16歳以上		46	47	火	B	3体	40
40	火曜はじめてのピラティス	当日	16歳以上		46	47	火	C	研修室	20
41	火曜ピラティス	当日	16歳以上		46	47	火	C	研修室	20
42	ナイトピラティス	当日	16歳以上		45	46	火	F	3体	40
43	シェイプ・ザ・ボディ	当日	16歳以上		46	45	水	A	3体	40
44	エクササイズフラ(nani/Aloha)	当日	16歳以上		45	45	水	C	2体	50
45	ズンバ	当日	16歳以上		45	45	水	C	2体	50
46	水曜ヨーガ	当日	16歳以上		45	46	水	C	研修室	20
47	からだメンテナンス	当日	16歳以上		45	46	水	C	研修室	25
48	ベシクエアロピクス	当日	16歳以上		43	45	木	A	3体	40
49	リラクセスストレッチ	当日	16歳以上		43	45	木	B	3体	40
50	骨盤エクササイズ	当日	16歳以上		43	45	木	B	2体	55
51	ボディメイク	当日	16歳以上		43	45	木	C	3体	40
52	ナイトヨーガ	当日	16歳以上		43	45	木	F	3体	40
53	デトックスエアロピクス	当日	16歳以上		43	45	金	A	3体	40
54	バスケットボール	当日	16歳以上		46	45	金	F	1体	60
55	サタデーボクサ	当日	小学生以上		46	45	土	A	3体	40
56	フットサル	当日	16歳以上		46	45	土	F	1体	30
57	夏休み親子てつぼう	イベント	2～4歳児と保護者		1	3		A	2体	25
58	夏休みマリノスふれあいサッカー	イベント	小学1～3年生		1	3		D	1体	45
59	夏休みインラインスケート体験会	イベント	小学生以上		4	3		A	1体	40
60	ノルディック・ウォーキング	イベント	小学生以上		3	6		A	その他	20
61	冬休み昔手克服(仮)	イベント	小学生以上		2	5		A	2体	30
62	夏休みバスケットボール	イベント	小学1～6年生		1	3		B	2体	80
63	冬休みインラインスケート体験会	イベント	小学生以上		1	1			1体	40

4 施設の効用の最大限発揮について

(2) スポーツ教室計画

ア 趣旨

当協会の強みである多様目・多世代へのプログラムのほか、お客様のニーズに応えた教室を実
施しました。工事期間中は三ツ沢野外活動センター等を利用した出張教室を開催しました。結果
としては、延参加者数は休館に伴う影響により、前年度から 37,317 人減少しました。

イ 具体的取組内容（実施事項）

別紙様式8『教室別参加者数』のとおりです。

4 施設の効用の最大限発揮について

(3) お客様への支援策

<趣旨>

お客様の利用目的を的確に汲み取り、適切な対応を素早く行うとともに、楽しく、安全に利用していただけるよう、次の支援策に取り組みます。

《具体的な取組》

ア 団体・サークル活動への支援

指導者紹介、サークル設立に向けたアドバイスなどを行います。また、「横浜スポーツ・レクリエーションフェスティバル」において、ダンスや体操などで活動する地元スポーツサークルの成果発表の場を提供します。

イ トレーニング支援

・ 初回ご利用時の支援

インストラクターが健康状態やトレーニングの目的などを聞き、利用方法などを丁寧に説明します。また、希望されるお客様に対し、トレーニングメニューを作成します。

ウ Wi-Fi スポットの設置

競技大会のウェブ速報など、スポーツ会場として利便性の良い施設づくりを進めるために、新たに館内に Wi-Fi を設け、インターネット接続環境を向上させます。

エ お支払の利便性向上

Suica・PASMO 等の電子マネーによる支払いのほか、インターネットによる教室参加申込者は、クレジットによる支払いを可能とします。また、複数施設のご利用には、当体育協会が管理するスポーツセンターの利用料金が一括精算できるようにします。

お客様の利用目的を的確に汲み取り、適切な対応を素早く行うとともに、楽しく、安全に利用していただけるよう、お客様本位の快適で柔軟な施設運営を実現します。

オ 柔軟な開館時間対応

土曜・日曜・祝日の大会時の開館時間（午前 7 時 30 分）を早めることで、スムーズな大会運営ができるよう努めます。

4 施設の効用の最大限発揮について

(3) お客様への支援策

<趣旨>

全てのお客様にとって、神奈川スポーツセンターが使いやすい施設となるよう、お客様視点にたった次のサービスに取り組みました。

<具体的取組内容>

ア 団体・サークル活動への支援

横浜スポーツ・レクリエーションフェスティバルは天井工事の為開催できませんでした。

イ トレーニング支援

左記の事業計画書のとおり実施しました。

ウ Wi-Fi スポットの設置

Wi-Fi 設置は完了しました。

エ 他施設利用料金支払いへの対応

Suica・PASMO 等の電子マネーによる支払いのほか、インターネットによる教室参加申込者は、クレジットによる支払いを可能としました。また、複数施設をご利用のお客様に対し、当体育協会管理のスポーツセンター使用料を一括精算できるサービスを実施しました。

オ 柔軟な開館時間対応

当スポーツセンターと会場とした各種競技大会で、開館時間を拡大しました。（8件）

4 施設の効用の最大限発揮について

(4) 自主事業計画

<趣旨>

下記の具体的取組により収入増を図り、設備投資や修繕の財源とします。

<具体的取組内容>

ア 基本時間外・年末年始の拡大営業

スポーツ施設条例施行規則で定められている12月28日から翌年1月4日までの8日間の休館日を、12月30日から翌年1月3日までの5日間とし、3日間営業日を拡大します。

イ 飲食事業

引き続き、お客様ニーズをとらえた飲料自動販売機を設置します。自動販売機は電子マネー端末併設、災害用ベンダー機等を備えた機器を導入します。

ウ 物販・レンタル事業

多様な種目で利用されるお客様に対し、魅力的な商品を揃えます。また、手軽にスポーツセンターで運動できるように、ラケット・シューズなどのスポーツ用具の貸し出しを行います。

エ 派遣事業の実施

神奈川区民の健康志向を高め、活力ある明るい元気なまちにするため、地域に出向いた派遣事業を積極的に実施します。

オ スポーツ医科学に基づくサービスの実施

当体育協会は、神奈川スポーツセンターにおける健康増進施設及び指定運動療法施設の運営者として認定されています。平成30年度は、スポーツ医科学に基づく運動療法プログラムを実施します。

カ ラグビーワールドカップ2019TM・東京2020オリンピック・パラリンピック機運醸成事業

世界的なスポーツイベントが2年連続で開催される契機に、区民の皆さまにスポーツの素晴らしさを伝える横浜市体育協会の組織力を活かした機運醸成事業を実施します。

4 施設の効用の最大限発揮について

(4) 自主事業計画

<趣旨>

具体的取組により収入増を図り、設備投資や修繕の財源とします。

<具体的取組内容>

ア 年末年始の拡大開館

本年度は天井工事の為、拡大できませんでした。

イ 飲食事業

引き続き、お客様ニーズをとらえた飲料自動販売機を設置しました。自動販売機は電子マネー端末併設、災害用ベンダー機等を備えた機器を導入しました。

ウ 物販・レンタル事業

スポーツ用具（シャトル、卓球ボール）の他に、フィットネスウェアや栄養補助食品などの物販を拡大し、お客様ニーズに対応しました。

エ 派遣事業の実施

区内小学校、地域ケアプラザなど延25箇所事業を実施しました。

オ スポーツ医科学に基づくサービスの実施

サービス実施に向けての仕組みづくりの調整を行いましたが、運動療法プログラムについては実施できませんでした。次年度に実施する予定です。

カ ラグビーワールドカップ2019TM・東京2020オリンピック・パラリンピック機運醸成事業

- ・オリンピック・ラグビーワールドカップ2019TMのカウントダウンボードを設置しています。
- ・ラグビー日本代表サイン入りユニホームを掲出し、魅力ある館内作りを行いました。

5 施設管理について

(1) 施設の点検計画

<趣旨>

職員による日常点検及び設備協力会社による定期点検により、安全な施設管理を行います。

<具体的取組内容>

ア 日常点検

日常点検チェックシートに基づいて、点検項目と回数、ルート等を定め、職員が1日6回目視・触診等により行い、異常・不具合箇所、遺失物の早期発見に努めます。

イ 定期点検

施設の老朽化に伴い、建物・設備維持管理の品質保持のために、協力企業である設備維持管理業者に点検業務を委託します。定期点検の結果、不具合箇所が発見された場合は、神奈川県地域振興課に至急報告します。

5 施設管理について

(1) 施設の点検計画

<趣旨>職員による日常点検及び設備協力会社による定期点検を行いました。(実施日：4/22 5/27 6/24 7/22 8/26 9/24 10/28 11/25 12/23 1/27 2/25 3/23)

<具体的取組内容>

ア 日常点検

計画書のとおり、スタッフによる1日6回の巡視点検を行い、不具合箇所等を早期発見に努めました。

イ 定期点検

年度当初に全ての点検日程を見えるようにし、点検結果を事務局本部と共有することで、法定点検等が漏れのないよう実施しました。

5 施設管理について

(2) 修繕計画

<趣旨>

平成 31 年度実施する修繕計画は次のとおりです。基準額（税込 300 万円）を上回る見積額を伴う場合でも、コストバランスを考慮のうえで執行が可能と判断できる場合は、神奈川区地域振興課と事前に協議し当体育協会負担による修繕を検討します。

<具体的取組内容>

予定する主な修繕	場所	内容
外駐車場外灯	駐車場	LED 化への更新
トイレおよび更衣室の洗面台廻り	トイレおよび更衣室	劣化・腐食部分の修繕
劣化診断による小破・緊急修繕		劣化診断結果による修繕

5 施設管理について

(2) 修繕計画

<趣旨>

計画修繕以外についても、定期点検結果をもとに設備協力会社と計画的に修繕を実施しました。

<具体的取組内容>

- ・冷却塔 V ベルト交換工事 (8/6)
 - ・体育室誘導灯バッテリー交換工事(8/26)
 - ・屋内階段非常照明バッテリー交換工事(12/23)
 - ・トレーニング室照明器具 LED 更新工事(2/27)
 - ・トレーニング室スピーカー配線引替工事(2/27)
 - ・事務室照明器具 LED 更新工事(3/23・24)
 - ・正面エントランス屋外 LED 照明新設工事(3/31)
- を行いました。

5 施設管理について

(3) 清掃計画

<趣旨>

予防清掃により汚損の発生頻度を少なくし、管理コスト縮減と快適性を保持します。

<具体的取組内容>

■ 日常清掃計画

清掃箇所	頻度
衛生設備(トイレ、更衣室、シャワー室 等)の洗浄	1日3~6回
体育室	適宜(モップ清掃は1日6回)
ロビー、廊下、自動販売機周辺	1日1回以上
窓、鏡	適宜
器具倉庫、機械室	1日1回以上
事務室	適宜
出入り口マット	1日1回以上

■ 定期清掃計画

清掃箇所	内容	回数
床清掃(通常)	材質にあわせた清掃方法で汚れ箇所を重点的に実施する 洗浄(モルタル等): 除塵し、モップがけ 洗浄・ワックス(タイル部等): 除塵、ポリッシャー・ワックスがけ カーペット(カーペット部): シャンピングまたはクリーニング	4回/年
床定期清掃(はく離)	通常清掃でワックス掛けを行っている部分の汚れ・ワックスを はく離する	1回/年
ガラス・鏡	洗剤にて汚れを落とし、水切りして拭き取る	4回/年
シャワー室壁面	壁面の汚れの除去、床面や排水溝のゴミの除去を行う。 年2回シャワーヘッドの分解清掃を実施する	12回/年
換気扇・ガラリ	付着したホコリ等を除去し、適性な換気能力を維持する	1回/年

5 施設管理について

(3) 清掃計画

<趣旨>

日常清掃チェックリストに基づく細かな日常清掃の結果、館内美観に関するお客様満足度は95%となっています。スタッフによる日常清掃や専門業者による定期清掃で、快適なご利用環境を維持しています。

<具体的取組内容>

■ 日常清掃の内容

清掃箇所	実施内容
衛生設備(トイレ、更衣室、シャワー室 等)の洗浄	1日3~6回
体育室	モップ清掃を1日6回実施しました
ロビー、廊下、自動販売機周辺	1日1回以上
窓、鏡	適宜
器具倉庫、機械室	1日1回以上
事務室	適宜
出入り口マット	1日1回以上

■ 定期清掃の内容

清掃箇所	実施日
床清掃(通常)	6/24・9/24・3/19・3/23
床定期清掃(はく離)	3/19・3/23
ガラス・鏡	5/27・8/26・3/23
シャワー室壁面	4/22・5/27・6/24・7/22・8/26・9/24・3/19
換気扇・ガラリ	3/19
地階駐車場清掃	5/27・3/23
外溝清掃	12/23
モップ交換、掃除機、ゴミ回収	4/22・5/27・6/24・7/22・8/26・9/24・3/19

5 施設管理について

(4) 備品管理について

<趣旨>

「横浜市神奈川スポーツセンター指定管理者 業務の基準」及び「横浜市神奈川スポーツセンターの管理運営に関する基本協定書」に基づき、適正な管理を行い良好な状態に保ちます。

管理に際しては、横浜市が所有する備品（Ⅰ種）と自己の費用により購入又は調達した備品（Ⅱ種）を区別して帳票に記載します。

5 施設管理について

(4) 備品管理について

<趣旨>

適正な管理を行い良好な状態に保ちました。

管理に際しては、横浜市が所有する備品（Ⅰ種）と自己の費用により購入又は調達した備品（Ⅱ種）を区別して帳票に記載しました。

<具体的取組内容>

ア 平成 31 年度購入備品

なし

イ 平成 31 年度廃棄備品

なし

5 施設管理について

(5) 外溝管理計画

<趣旨>

「横浜市神奈川スポーツセンター指定管理者 業務の基準」及び「横浜市神奈川スポーツセンターの管理運営に関する基本協定書」に基づき、適正な管理を行い良好な状態に保ちます。

5 施設管理について

(5) 外溝管理計画

<趣旨>

外構の点検は、落ち葉清掃や害虫発生、マンホールやブロックの浮きを1日2回以上実施し、状態を確認しました。不具合や危険箇所は、ありませんでした。
また、落葉の多い冬季はこまめに溝の清掃を行いました。

5 施設管理について

(6) 植栽管理計画

<趣旨>

日常的な植栽点検や建物周囲の落ち葉清掃は、外構点検に併せて行います。樹木の剪定作業等は、高所作業や、専用薬剤の散布など高度な専門的技術を伴う施工が必要となるため、樹木管理を専門とする業者に当該作業を委託します。

<具体的取組内容>

植栽管理	内容	実施月
低木刈込	枝つめ・枝すかしを行う。樹木の基本の形を整え、余分な枝を取り除く	7・2月
除草	機械、または人力除草	5・7・8月
薬剤散布	けむし・アブラムシ等の樹木への寄生虫防除	5・7月
施肥	樹木にあった肥料を適期に与える	7月
中・高木剪定	樹木の育成状況により剪定を実施(2回/5年)	本年度は予定なし

5 施設管理について

(6) 植栽管理計画

<趣旨>

植栽管理業務は、スポーツセンターの美観を保つ他、防犯・防災の観点から施設の安全性を高めるために、次の内容を実施しました。

<具体的取組内容>

項目	実施日
低木刈込	6/25
除草	6/25 8/26 10/21・23・28
薬剤散布	6/25、10/21・23・28
施肥	10/21・23・28
中・高木剪定	10/21・23・28

カラス高木営巣撤去 5/9
 外構西側高木撤去 12/23
 強風のため枝折れ撤去 3/19

5 施設管理について

(7) 環境保全計画

<趣旨>

環境保全行動を推進し、温室効果ガスを削減します。

<具体的取組内容>

- ア お客様一人あたりのCO₂排出量（対前年度比）を削減します。
- イ 事務室前でのグリーンカーテンの設置
- ウ 資源循環局と協力し、お客様への積極的なPR活動
- エ 低炭素社会の実現に向けて引き続き環境省が推進するエコチューニングを実施します。

5 施設管理について

(7) 環境保全計画

<具体的取組内容>

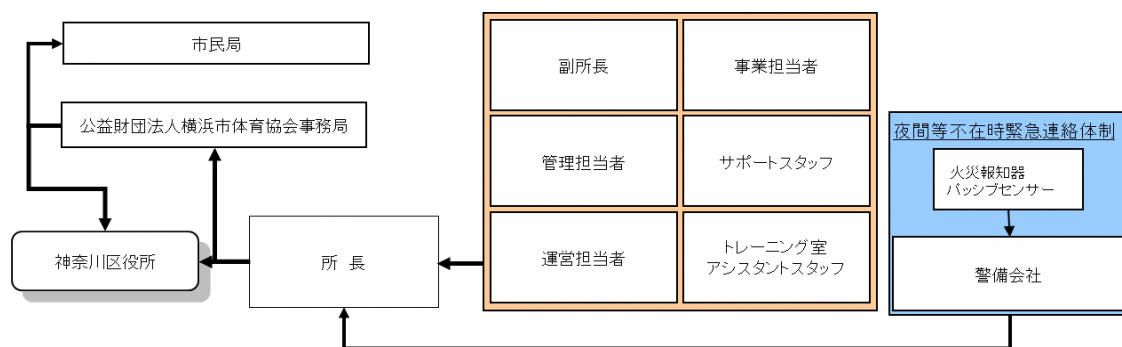
- ア 本年度のCO₂排出量は、工事休館等で利用者数が減ったものの、猛暑の影響で夏季の電力量が昨年度同等だったため、お客様一人あたり0.12kg増え、削減できませんでした。
- イ 今年度も神奈川区役所から配布されたゴーヤとアジサイで事務室外の窓面にグリーンカーテンを設置し、室内温度上昇抑止に努めました。
- ウ お客様からの対応に適宜対応しました。
- エ 温水便座の温度変更や使用されていない諸室の電燈をこまめに消灯しました。

6 安全管理について

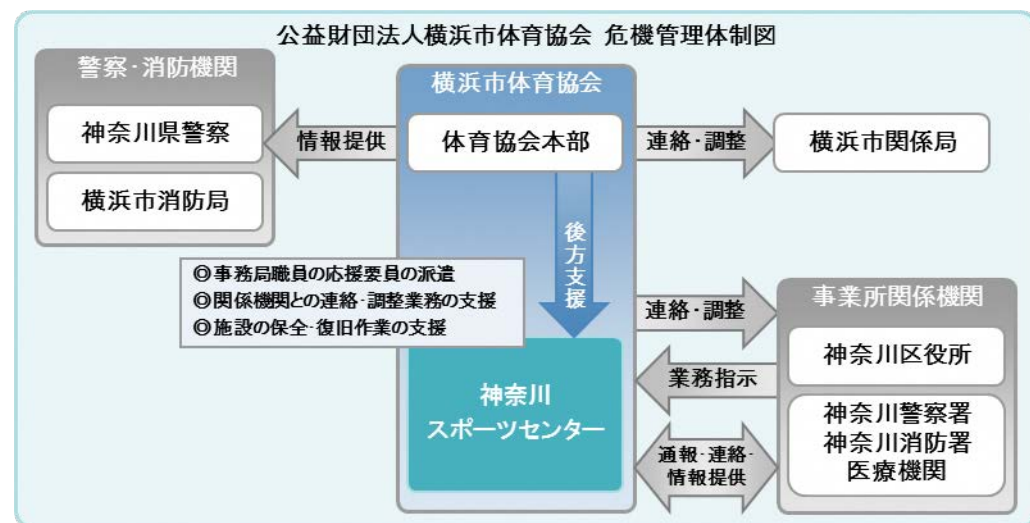
(1) 危機管理体制

緊急時において迅速かつ効果的な対応を行うため、危機管理体制を確立します。
また、施設での緊急連絡体制とともに体育協会全体の危機管理組織体制を確立し行動します。

■緊急時の連絡体制



■危機管理体制



(2) 日常安全管理

日常点検計画に基づき、施設巡回点検を実施します。また、消防計画に基づき自衛消防訓練として次の訓練を行います。

訓練計画	対象	内容
消火訓練（11月）	全スタッフ	神奈川県消防署協力のもと火災を想定した訓練
参集訓練（9月）	常勤職員	当協会事務局本部と連携した職員参集訓練
避難誘導訓練(11月)	職員・アルバイト・外部講師	震度5強の地震を想定したお客様を含めた訓練

6 安全管理について

(1) 危機管理体制

<趣旨>

事業計画書のとおり、実施しました。

<具体的取組内容>

当協会事務局本部と連携した職員参集訓練

- ・ 当協会事務局本部と連携し職員の参集訓練安否確認訓練を9月2日に実施しました。
- ・ 避難誘導訓練を11月26日に実施しました。

6 安全管理について

(2) 緊急・救急体制

<趣旨>

年間約 30 万人が来場する施設として万全なリスク・クライシスマネジメントを行います。

<具体的取組内容>

6 (3) 緊急・救急体制及び通常時の体制

ア 急病人及び負傷者への対応

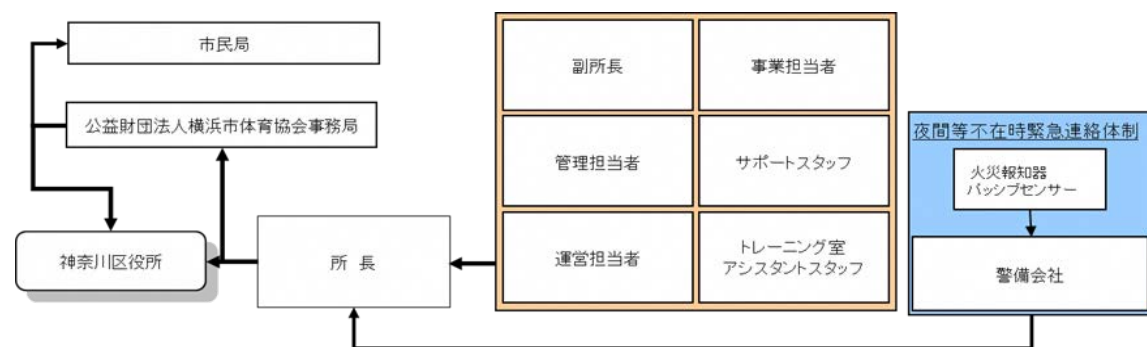
急病人や負傷者が発生した場合は、即時に現場に急行し初期対応します。重篤と判断した場合はレスキューを用いて他の職員に救急車の要請を指示するとともに、必要に応じて AED を持ってくる旨を指示します。救急隊の到着まで、一次救命措置を行います。

イ 軽症者への対応

軽症者は、救護室等で応急処置を行った後、近隣病院などを紹介します。

ウ 有資格者の配置と訓練

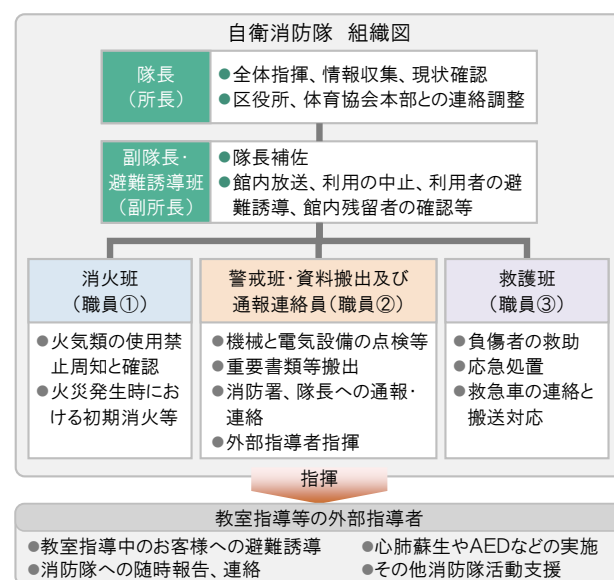
常勤職員は、横浜市消防長認定の応急手当普及員の資格取得者を配置し、神奈川スポーツセンターに従事する全職員を対象に心肺蘇生法・AED 操作研修を実施します。



6 (4) 災害発生時の体制と迅速な対応

「災害対応マニュアル」及び「災害時等における施設利用の協力に関する協定」に基づき行動します。

また、災害時の万全な対応を可能とするために、神奈川スポーツセンターの消防計画を策定し、自衛消防隊を組織します。災害発生時は、自衛消防隊の各役割のもと、お客様の安全確保を第一に避難誘導や応急救護等の行動を迅速かつ的確に行います。



6 安全管理について

(2) 緊急・救急体制

<趣旨>

神奈川スポーツセンターの安全管理は、予防の観点と緊急・災害時の迅速な対応の観点から体制を整えています。

<具体的取組内容>

ア 急病人及び負傷者対応

救急対応した急病人・負傷者は、3人でした。いずれもアキレス腱断裂でした。即時に現場に急行し初期対応した上、救急隊員に引き継ぎました。

イ 軽症者への対応

応急処置後、必要に応じて近隣病院などを紹介しました。

ウ 有資格者の配置と訓練

項目	対象	状況
応急手当普及員	常勤職員	3名取得
心肺蘇生法・AED 操作研修	全スタッフ	4月22日実施

6 (4) 災害発生時の体制と迅速な対応

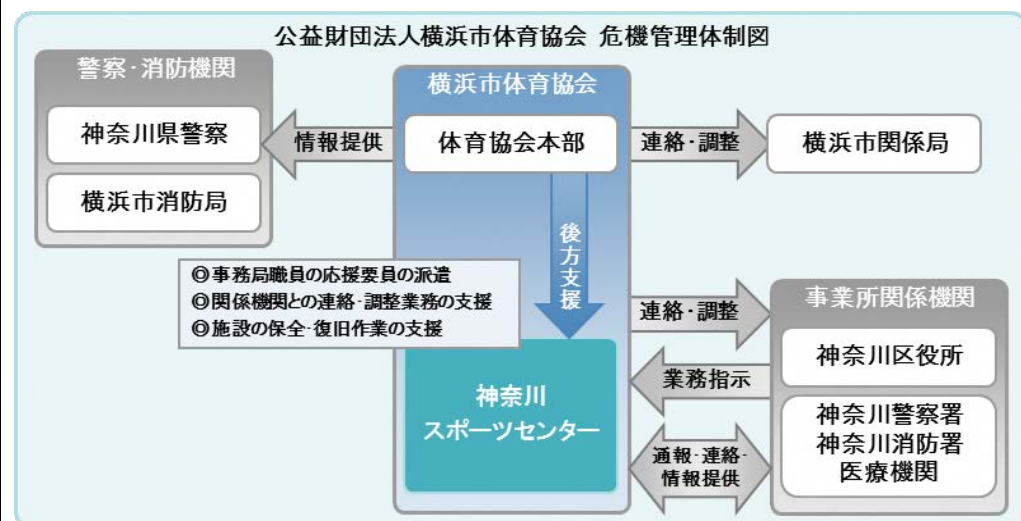
9/8・10/12.13の台風発生時、速やかに館内外の建物・設備を目視点検し報告しました。10/12.13の台風では、区役所及び体協事務局本部との連絡体制で、12日を全館休館 13日を13:00からの営業としました。

6 安全管理について

(3) 危機管理組織体制（補償体制等）

<趣旨>

緊急時において迅速かつ効果的な対応を行うため、危機管理体制を確立します。また、施設での緊急連絡体制とともに体育協会全体の危機管理組織体制を確立し行動します。



<具体的取組内容>

(6) 補償体制

建築物などの設備構造上の欠陥あるいは管理上の不備等に起因して、お客様に身体的傷害や財物損壊を与えた場合に備え、施設賠償責任保険に加入します。

■加入する施設賠償責任保険

保険種類	保険内容	補償限度額
施設賠償責任保険	施設側の瑕疵により、お客様に対する身体及び物品等に被害が発生した場合の賠償保険	対人：1人につき1億円、1事故につき1億円 期間中1億円 対物：1事故につき1億円、期間中1億円

6 安全管理について

(3) 危機管理組織体制（補償体制等）

<趣旨>

神奈川スポーツセンターにおける災害時・緊急時の役割をスタッフ一人一人が認識し、的確な行動をとるために、次の取組を行いました。

<具体的取組内容>

1. 神奈川県役所との『災害時等における施設利用の協力に関する協定』に基づき、神奈川スポーツセンター災害対応マニュアルを策定しています。
2. 災害時等の各職員の速やかな行動を定めた『危機管理基本マニュアル』を整備しています。
3. 事業継続計画書（BCP）を作成し、災害時に備えました。
4. 他国からのミサイル発射における情報を受け、館内（特にロッカー、トイレ、更衣室）に発令時の注意喚起を掲示しました。
5. 補償体制については、事業計画書の要件を満たした施設賠償責任保険に加入しました。

7 地域との協力について

(1) 地域におけるスポーツ振興計画

<趣旨>

平成30年度は、神奈川スポーツセンターとして下記の3つの項目に取り組みます。

- ・ 地域で子どもを支える
- ・ 障がい児・者へのスポーツ支援
- ・ 高齢者の生きがい・健康づくり支援

<具体的取組内容>

(1) 地域支援の取組

ア 地域で子どもを支える取組

- ・ 子育て世代の家族でのご利用を促進するために、託児付きスポーツ教室の開催など子育て支援サービスの拡充を図ります。
- ・ 2階ロビーやキッズルームを子どもが安心して過ごせる居場所として活用します。
- ・ 近隣小学校と連携し、子どもの運動苦手克服教室を実施します。

イ 障がい児・者へのスポーツ支援

障がい者団体「たんぼぼ会」や「にこにこ会」などの自主サークルの活動への協力、ボッチャやローリングバレーボール種目の用具貸し出しや、ニュースポーツの紹介や地域交流会などへの支援を行います。

ウ 高齢者の生きがい・健康づくりへの支援

定期教室でのシニア世代対象プログラムを拡充する他、スポーツセンターから離れた場所での運動教室を開催することで、区全域において健康づくりを支援します。

(2) 地域連携の取組

私たち体育協会は、地域における課題や特性を理解し、神奈川区体育協会、スポーツ推進委員、青少年指導員、子ども会、老人クラブ連合会、さわやかスポーツ普及委員会、総合型地域スポーツクラブ等と連携し、区民へより良いスポーツ活動を提供していきます。

(3) 地域貢献の取組

- ・ 地元住民の方の雇用の場として、また区内の学校が行う職業体験・インターンシップの場として協力します。
- ・ 地元の事業者として、地域のための寄付・協賛などのチャリティ活動に取り組みます。
- ・ 神奈川区のクリーンアップ活動を、近隣商業施設にも呼びかけ、実施します。
- ・ 障がい児・者の社会活動促進のため、福祉団体等から優先的に物品を調達します。

7 地域との協力について

(1) 地域におけるスポーツ振興計画

<趣旨>

事業計画書で示した3つの重点課題について、神奈川区のスポーツ振興拠点であるスポーツセンターとして、以下の内容に取り組みました。

<具体的取組内容>

(1) 地域支援の取組

ア 地域で子どもを支える取組

託児付きスポーツ教室を開催しました。あわせて、区福祉サービス課子育て支援係と協働し、毎週金曜日キッズルームや研修室において子育て支援を行いました。併せて、近隣小学校を対象に夏休みと冬休みに運動苦手克服教室(鉄棒・マット)を実施しました。

イ 障がい児・者へのスポーツ支援

イベント時に障がい者団体に呼びかけ物品販売を行いました。あわせて、さわやかスポーツ体験会では、障がい者団体や作業所の方々に参加していただきました。

ウ 高齢者の生きがい・健康づくりの支援

シニアビクスなど高齢者対象の教室を行いました。

(2) 地域連携の取組

神奈川区体育協会、スポーツ推進委員、青少年指導員主催事業に出席し、準備体操や運動指導を行いました。

(3) 地域貢献の取組

- ・ サポートスタッフを地元住民から雇入れています。また、区内中学校の職業体験や小学校の町探検の場として協力しました。
- ・ 地域のお祭りや運動会の際の寄付やスポーツ大会において協賛しました。
- ・ 六角橋商店街のイベント時、クリーンアップ活動を呼びかけ実施しました。
- ・ 月2回及びイベント時の物品販売を地域の障がい者作業所を選定し、実施しました。

8 モニタリング計画について

<趣旨>

PDCA マネジメントサイクルに則り、計画から実践、評価、そして改善というプロセスを経て、さらに次の計画に反映させることにより、業務水準の向上に繋がります。

<具体的取組内容>

項目	内容	時期・頻度
お客様アンケート	各種商品やサービスなどお客様に満足度を調査	2回/年
ご意見箱	施設受付付近に誰でも自由に記載できるアンケート	常時
市コールセンター	市コールセンターに設置されているご意見ダイヤル	常時
オープンミーティング	区のスポーツ振興に関する各主体との意見交換会	1回/年
外部評価	第三者機関によるモニタリングを実施します	H30 実施

8 モニタリング報告について

<趣旨>

PDCA マネジメントサイクルに則り、本年度の計画やマニュアルに対し、実践、評価、改善のプロセスについて次のとおり取り組みました。

<具体的取組内容>

項目	実施期間・時期	件数・主なご意見等
お客様アンケート	四半期毎	別紙『お客様アンケート結果』のとおり →結果は全スタッフに共有しました。
ご意見箱	常時設置	3件、更衣室にカーテンをつけてほしいなど →回答を館内に掲示しました。
市コールセンター	常時	特にありませんでした
オープンミーティング	無	天井工事の為実施しませんでした。
外部評価	無	

9 管理運営経費について

<趣旨>

別紙、収支予算書に基づき、適正に執行していきます。横浜市体育協会では、神奈川スポーツセンターの光熱水費の節約対策を検討してまいりますが、今後、光熱水費等の値上げがある場合には、改めまして協議をお願いいたします。

<具体的取組内容>

『様式 14～18 収支予算書』記載のとおり

9 管理運営経費について

<趣旨>

本年度は、天井工事期間に洗面台のコーキングや体育室椅子の修理・ベンチのシート張替え等の改修を積極的に行いました。

一方で、光熱水費の値上げ対策で、事務室及びトレーニング室の電気を LED にする工事を行いました。

<具体的取組内容>

『様式 14～18 収支決算書』記載のとおり

様式3 利用状況表(コマ)

平成31年4月1日～令和2年3月31日

平日

149

土曜

29

日・祝

40

神奈川スポーツセンター

作成日

2020/04/28

項目	稼働率			団体利用																											個人利用							
				一般													優先																					
				曜日			減免状況(コマ)										利用主体													曜日								
区分	利用可能コマ数	利用コマ数	稼働率	平日	土曜	日・祝	無し	1/2	全額	区役所	区体協	市体協	市	学校関係	指定管理者	一般サークル	その他	合計	平日	土曜	日・祝	無し	1/2	全額	区役所	区体協	市体協	市	学校関係	指定管理者	一般サークル	その他	合計	平日	土曜	日・祝	合計	
第1体育室	A	228	167	73%	47	14	23	82	2	0	0	0	0	0	2	0	82	0	84	44	10	16	52	16	2	0	14	4	2	0	44	0	6	70	12	0	1	13
	B	227	162	71%	30	14	21	65	0	0	0	0	0	0	0	0	65	0	65	46	10	16	54	16	2	0	14	4	2	0	46	0	6	72	24	0	1	25
	C	228	166	73%	37	16	20	73	0	0	0	0	0	0	0	0	73	0	73	44	8	16	52	16	0	0	12	6	2	0	42	0	6	68	24	0	1	25
	D	228	151	66%	62	16	23	96	5	0	0	0	0	0	15	0	86	0	101	2	8	16	10	16	0	0	12	6	2	0	0	0	6	26	24	0	0	24
	E	228	163	71%	68	18	29	113	2	0	0	0	0	0	2	0	113	0	115	22	6	8	28	8	0	0	4	6	0	0	22	0	4	36	12	0	0	12
	F	228	174	76%	77	12	31	120	0	0	0	0	0	0	0	0	120	0	120	22	12	8	36	6	0	0	4	2	0	0	32	0	4	42	12	0	0	12
	小計	1367	983	72%	321	90	147	549	9	0	0	0	0	0	19	0	539	0	558	180	54	80	232	78	4	0	60	28	8	0	186	0	32	314	108	0	3	111
第2体育室	A	114	87	76%	15	2	1	18	0	0	0	0	0	0	0	18	0	18	40	10	9	51	8	0	0	6	2	1	0	47	1	2	59	0	0	10	10	
	B	114	85	75%	12	1	0	13	0	0	0	0	0	0	0	13	0	13	29	3	9	33	8	0	0	6	3	1	0	27	1	3	41	12	8	11	31	
	C	114	86	75%	11	1	0	10	2	0	0	0	0	2	0	10	0	12	19	3	10	23	9	0	0	6	4	1	0	17	1	3	32	24	8	10	42	
	D	114	82	72%	6	1	0	7	0	0	0	0	0	0	0	7	0	7	13	3	10	17	9	0	0	6	4	1	0	11	1	3	26	31	8	10	49	
	E	114	86	75%	12	1	5	18	0	0	0	0	0	0	0	18	0	18	11	3	4	14	4	0	0	0	3	2	0	11	0	2	18	32	8	10	50	
	F	114	87	76%	24	1	14	39	0	0	0	0	0	0	0	39	0	39	3	3	4	4	6	0	0	5	2	0	0	1	0	2	10	29	8	1	38	
	小計	684	513	75%	80	7	20	105	2	0	0	0	0	2	0	105	0	107	115	25	46	142	44	0	0	32	17	4	0	114	4	15	186	128	40	52	220	
第3体育室	A	215	164	76%	7	1	29	37	0	0	0	0	0	0	1	36	0	37	99	25	3	121	1	5	0	1	0	0	0	123	0	3	127	0	0	0	0	
	B	215	169	79%	59	25	30	114	0	0	0	0	0	0	0	114	0	114	50	1	4	52	1	2	0	1	0	0	0	50	0	4	55	0	0	0	0	
	C	216	180	83%	84	23	35	142	0	0	0	0	0	0	0	142	0	142	32	3	35	1	2	0	2	0	0	0	0	31	0	5	38	0	0	0	0	
	D	216	173	80%	107	21	32	160	0	0	0	0	0	0	0	160	0	160	7	3	3	11	1	1	0	2	0	0	0	6	0	5	13	0	0	0	0	
	E	216	163	75%	99	21	33	153	0	0	0	0	0	0	0	153	0	153	6	2	2	10	0	0	0	0	0	0	0	6	0	4	10	0	0	0	0	
	F	216	184	85%	53	24	34	111	0	0	0	0	0	0	0	111	0	111	69	2	2	72	0	1	0	0	0	0	0	69	0	4	73	0	0	0	0	
	小計	1294	1033	80%	409	115	193	717	0	0	0	0	0	0	1	716	0	717	263	36	17	301	4	11	0	6	0	0	0	285	0	25	316	0	0	0	0	
研修室	A	215	163	76%	86	22	23	130	1	0	0	0	0	0	1	130	0	131	23	1	8	25	5	2	0	4	1	1	0	22	0	4	32	0	0	0	0	
	B	215	166	77%	56	2	26	84	0	0	0	0	0	0	1	83	0	84	49	24	9	70	7	5	0	6	1	1	0	71	0	3	82	0	0	0	0	
	C	216	177	82%	16	4	26	46	0	0	0	0	0	0	0	46	0	46	100	21	10	120	6	5	0	5	1	1	0	120	0	4	131	0	0	0	0	
	D	216	134	62%	56	22	25	103	0	0	0	0	0	0	1	102	0	103	21	2	8	22	5	4	0	4	1	1	0	20	0	5	31	0	0	0	0	
	E	216	145	67%	64	16	25	105	0	0	0	0	0	0	1	104	0	105	34	2	4	37	2	1	0	1	1	0	0	34	0	4	40	0	0	0	0	
	F	216	142	66%	85	23	23	131	0	0	0	0	0	0	1	130	0	131	5	2	4	4	3	4	1	4	1	0	0	1	0	4	11	0	0	0	0	
	小計	1294	927	72%	363	89	148	599	1	0	0	0	0	0	2	3	595	0	600	232	52	43	278	28	21	1	24	6	4	0	268	0	24	327	0	0	0	0
トレーニング室	A	214	188	88%	0	0	0	0	0	0	0	0	0	0	0	0	0	0	0	0	0	0	0	0	0	0	0	0	0	0	0	0	123	26	39	188		
	B	214	188	88%	0	0	0	0	0	0	0	0	0	0	0	0	0	0	0	0	0	0	0	0	0	0	0	0	0	0	0	0	123	26	39	188		
	C	215	189	88%	0	0	0	0	0	0	0	0	0	0	0	0	0	0	0	0	0	0	0	0	0	0	0	0	0	0	0	0	123	26	40	189		
	D	215	189	88%	0	0	0	0	0	0	0	0	0	0	0	0	0	0	0	0	0	0	0	0	0	0	0	0	0	0	0	0	123	26	40	189		
	E	215	189	88%	0	0	0	0	0	0	0	0	0	0	0	0	0	0	0	0	0	0	0	0	0	0	0	0	0	0	0	0	124	26	39	189		
	F	215	189	88%	0	0	0	0	0	0	0	0	0	0	0	0	0	0	0	0	0	0	0	0	0	0	0	0	0	0	0	0	124	26	39	189		
	小計	1288	1132	88%	0	0	0	0	0	0	0	0	0	0	0	0	0	0	0	0	0	0	0	0	0	0	0	0	0	0	0	740	156	236	1132			
総合計		5927	4588	77%	1173	301	508	1970	12	0	0	0	0	2	21	4	1955	0	1982	790	167	186	953	154	36	1	122	51	16	0	853	4	96	1143	976	196	291	1463

様式4 利用状況表(人数)

平成31年4月1日～令和2年3月31日

平日 149 土曜 29 日祝 40

神奈川スポーツセンター

作成日 2020/04/28

第1 体育室	団体・個人合計				団体利用												個人利用															
	区 分	合計			団体合計 人数	平日				土曜				日・祝				個人合計 人数	合計		平日				土曜				日・祝			
		総合計	一般	小人		一般	小人	一般	小人	一般	小人	一般	小人	一般	小人	一般	小人		一般	小人	一般	小人	一般	小人	一般	小人	一般	小人				
A	4,758	4,571	187	4,541	4,361	180	1,712	18	1,329	10	1,320	152	217	210	7	196	1	0	0	0	14	6										
B	4,497	4,296	201	4,147	3,960	187	1,324	12	1,369	15	1,267	160	350	336	14	331	13	0	0	0	5	1										
C	5,206	4,655	551	4,903	4,366	537	1,702	17	1,331	5	1,333	515	303	289	14	274	12	0	0	0	15	2										
D	4,041	3,220	821	3,815	3,063	752	640	237	1,139	1	1,284	514	226	157	69	157	69	0	0	0	0	0										
E	4,202	3,340	862	4,099	3,285	814	1,180	433	861	9	1,244	372	103	55	48	55	48	0	0	0	0	0										
F	3,897	3,506	391	3,723	3,340	383	1,332	28	389	0	1,619	355	174	166	8	166	8	0	0	0	0	0										
小計	26,601	23,588	3,013	25,228	22,375	2,853	7,890	745	6,418	40	8,067	2,068	1,373	1,213	160	1,179	151	0	0	0	34	9										
第2 体育室	区 分	総合計	一般	小人	団体合計 人数	一般	小人	一般	小人	一般	小人	一般	小人	一般	小人	一般	小人	一般	小人	一般	小人	一般	小人	一般	小人							
	A	4233	2912	1321	4054	2762	1292	1806	639	101	257	855	396	179	150	29	0	0	0	0	0	150	29									
	B	3462	2849	613	2952	2384	568	1363	172	172	0	849	396	510	465	45	216	6	128	18	121	21										
	C	3272	2759	513	2514	2105	409	899	15	220	0	986	394	758	654	104	351	23	165	23	138	58										
	D	2910	2009	901	2192	1477	715	333	321	195	0	949	394	718	532	186	187	99	180	26	165	61										
	E	2639	1852	787	1972	1338	634	529	628	124	0	685	6	667	514	153	247	89	171	12	96	52										
	F	2239	2180	59	1636	1620	16	361	16	82	0	1177	0	603	560	43	428	33	121	7	11	3										
	小計	18755	14561	4194	15320	11686	3634	5291	1791	894	257	5501	1586	3435	2875	560	1429	250	765	86	681	224										
第3 体育室	区 分	総合計	一般	小人	団体合計 人数	一般	小人	一般	小人	一般	小人	一般	小人	一般	小人	一般	小人	一般	小人	一般	小人	一般	小人	一般	小人							
	A	4145	3890	255	4145	3890	255	2430	4	653	28	807	223	0	0	0	0	0	0	0	0	0	0	0								
	B	3024	2779	245	3024	2779	245	1824	32	225	9	730	204	0	0	0	0	0	0	0	0	0	0	0								
	C	5183	4914	269	5183	4914	269	2496	50	1170	48	1248	171	0	0	0	0	0	0	0	0	0	0	0								
	D	4604	4278	326	4604	4278	326	2336	95	998	16	944	215	0	0	0	0	0	0	0	0	0	0	0								
	E	2285	1420	865	2285	1420	865	672	838	169	13	579	14	0	0	0	0	0	0	0	0	0	0	0								
	F	2992	2663	329	2992	2663	329	1874	271	220	24	569	34	0	0	0	0	0	0	0	0	0	0	0								
	小計	22233	19944	2289	22233	19944	2289	11632	1290	3435	138	4877	861	0	0	0	0	0	0	0	0	0	0	0	0							
研 修 室	区 分	総合計	一般	小人	団体合計 人数	一般	小人	一般	小人	一般	小人	一般	小人	一般	小人	一般	小人	一般	小人	一般	小人	一般	小人	一般	小人							
	A	2049	1568	481	2049	1568	481	989	259	114	69	465	153	0	0	0	0	0	0	0	0	0	0	0								
	B	2895	2344	551	2895	2344	551	1305	389	251	0	788	162	0	0	0	0	0	0	0	0	0	0	0								
	C	3004	2338	666	3004	2338	666	1558	9	100	485	680	172	0	0	0	0	0	0	0	0	0	0	0	0							
	D	1727	1041	686	1727	1041	686	377	497	219	43	445	146	0	0	0	0	0	0	0	0	0	0	0	0							
	E	2428	718	1710	2428	718	1710	346	1678	118	10	254	22	0	0	0	0	0	0	0	0	0	0	0	0							
	F	774	617	157	774	617	157	274	151	107	0	236	6	0	0	0	0	0	0	0	0	0	0	0	0							
	小計	12877	8626	4251	12877	8626	4251	4849	2983	909	607	2868	661	0	0	0	0	0	0	0	0	0	0	0	0							
ト レ ー ニ ン グ 室	区 分	総合計	一般	小人	団体合計 人数	一般	小人	一般	小人	一般	小人	一般	小人	一般	小人	一般	小人	一般	小人	一般	小人	一般	小人	一般	小人							
	A	3905	3888	17	0	0	0	0	0	0	0	0	0	3905	3888	17	2276	1	590	10	1022	6										
	B	3691	3690	1	0	0	0	0	0	0	0	0	0	3691	3690	1	2088	0	580	1	1022	0										
	C	3413	3394	19	0	0	0	0	0	0	0	0	0	3413	3394	19	1905	12	586	2	903	5										
	D	3280	3273	7	0	0	0	0	0	0	0	0	0	3280	3273	7	1835	2	552	3	886	2										
	E	3350	3338	12	0	0	0	0	0	0	0	0	0	3350	3338	12	2235	7	478	2	625	3										
	F	3238	3236	2	0	0	0	0	0	0	0	0	0	3238	3236	2	2132	1	555	0	549	1										
	小計	20877	20819	58	0	0	0	0	0	0	0	0	0	20877	20819	58	12471	23	3341	18	5007	17										
総合計	合計人数	一般	小人	団体合計 人数	一般	小人	一般	小人	一般	小人	一般	小人	一般	小人	一般	小人	一般	小人	一般	小人	一般	小人	一般	小人								
	101,343	87,538	13,805	75,658	62,631	13,027	29,662	6,809	11,656	1,042	21,313	5,176	25,685	24,907	778	15,079	424	4,106	104	5,722	250											

※一般：高校生以上

※小人：中学生以下

様式5 種目別利用者数

平成31年4月1日～令和2年3月31日 神奈川スポーツセンター 作成日 2020/04/28

種 目	団体数	団体人数			個人人数			計
		一般	小人	小計	一般	小人	小計	
バドミントン	175	4,239	4	4,243	2,017	590	2,607	6,850
卓球	100	9,647	294	9,941	2,071	130	2,201	12,142
バレーボール	46	1,750	5	1,755	0	0	0	1,755
バスケットボール	198	3,037	75	3,112	0	0	0	3,112
体操・エアロビクス	638	12,505	1,850	14,355	0	0	0	14,355
武道	160	2,500	2,880	5,380	0	0	0	5,380
ウェイトリフティング	0	0	0	0	0	0	0	0
トレーニング	0	0	0	0	20,819	58	20,877	20,877
弓道	0	0	0	0	0	0	0	0
ダンス	1,037	14,825	4,089	18,914	0	0	0	18,914
水泳	0	0	0	0	0	0	0	0
インラインスケート	22	2,020	2,657	4,677	0	0	0	4,677
フットサル	191	2,675	232	2,907	0	0	0	2,907
テニス	0	0	0	0	0	0	0	0
ウォーキング	0	0	0	0	0	0	0	0
その他スポーツ	354	9,433	941	10,374	0	0	0	10,374
合 計	2,921	62,631	13,027	75,658	24,907	778	25,685	101,343

※一般：高校生以上

※小人：中学生以下

様式6 利用状況表(総括)

平成31年4月1日～令和2年3月31日

平日

149

土曜

29

日・祝

40

神奈川スポーツセンター

作成日

2020/4/28

項目		利用コマ数																	人数											
		稼働率			団体											個人				団体					個人					
					一般						優先					個人									個人					
		稼働率			曜日			減免状況(コマ)			曜日			減免状況(コマ)			個人				個人				個人					
					平日	土曜	日・祝	無し	1/2	全額	平日	土曜	日・祝	無し	1/2	全額	平日	土曜	日・祝	合計	平日	土曜	日・祝	合計	平日	土曜	日・祝	合計		
第1 体育室	区分	利用可能 コマ数	利用コマ 数	稼働率	平日	土曜	日・祝	無し	1/2	全額	平日	土曜	日・祝	無し	1/2	全額	平日	土曜	日・祝	合計	合計人数	団体数	平日	土曜	日・祝	合計	平日	土曜	日・祝	合計
	A	228	167	73%	47	14	23	82	2	0	44	10	16	52	16	2	12	0	1	13	4758	105	1730	1339	1472	4541	197	0	20	217
	B	227	162	71%	30	14	21	65	0	0	46	10	16	54	16	2	24	0	1	25	4497	100	1336	1384	1427	4147	344	0	6	350
	C	228	166	73%	37	16	20	73	0	0	44	8	16	52	16	0	24	0	1	25	5206	103	1719	1336	1848	4903	286	0	17	303
	D	228	151	66%	62	16	23	96	5	0	2	8	16	10	16	0	24	0	0	24	4041	101	877	1140	1798	3815	226	0	0	226
	E	228	163	71%	68	18	29	113	2	0	22	6	8	28	8	0	12	0	0	12	4202	124	1613	870	1616	4099	103	0	0	103
	F	228	174	76%	77	12	31	120	0	0	22	12	8	36	6	0	12	0	0	12	3897	135	1360	389	1974	3723	174	0	0	174
小計	1367	983	72%	321	90	147	549	9	0	180	54	80	232	78	4	108	0	3	111	26601	668	8635	6458	10135	25228	1330	0	43	1373	
第2 体育室	区分	利用可能 コマ数	利用コマ 数	稼働率	平日	土曜	日・祝	無し	1/2	全額	平日	土曜	日・祝	無し	1/2	全額	平日	土曜	日・祝	合計	合計人数	団体数	平日	土曜	日・祝	合計	平日	土曜	日・祝	合計
	A	114	87	76%	15	2	1	18	0	0	40	10	9	51	8	0	0	0	10	10	4233	77	2445	358	1251	4054	0	0	179	179
	B	114	85	75%	12	1	0	13	0	0	29	3	9	33	8	0	12	8	11	31	3462	54	1535	172	1245	2952	222	146	142	510
	C	114	86	75%	11	1	0	10	2	0	19	3	10	23	9	0	24	8	10	42	3272	44	914	220	1380	2514	374	188	196	758
	D	114	82	72%	6	1	0	7	0	0	13	3	10	17	9	0	31	8	10	49	2910	33	654	195	1343	2192	286	206	226	718
	E	114	86	75%	12	1	5	18	0	0	11	3	4	14	4	0	32	8	10	50	2639	36	1157	124	691	1972	336	183	148	667
	F	114	87	76%	24	1	14	39	0	0	3	3	4	4	6	0	29	8	1	38	2239	49	377	82	1177	1636	461	128	14	603
小計	684	513	75%	80	7	20	105	2	0	115	25	46	142	44	0	128	40	52	220	18755	293	7082	1151	7087	15320	1679	851	905	3435	
第3 体育室	区分	利用可能 コマ数	利用コマ 数	稼働率	平日	土曜	日・祝	無し	1/2	全額	平日	土曜	日・祝	無し	1/2	全額	平日	土曜	日・祝	合計	合計人数	団体数	平日	土曜	日・祝	合計	平日	土曜	日・祝	合計
	A	215	164	76%	7	1	29	37	0	0	99	25	3	121	1	5	0	0	0	0	4145	164	2434	681	1030	4145	0	0	0	0
	B	215	169	79%	59	25	30	114	0	0	50	1	4	52	1	2	0	0	0	0	3024	169	1856	234	934	3024	0	0	0	0
	C	216	180	83%	84	23	35	142	0	0	32	3	3	35	1	2	0	0	0	0	5183	180	2546	1218	1419	5183	0	0	0	0
	D	216	173	80%	107	21	32	160	0	0	7	3	3	11	1	1	0	0	0	0	4604	173	2431	1014	1159	4604	0	0	0	0
	E	216	163	75%	99	21	33	153	0	0	6	2	2	10	0	0	0	0	0	0	2285	163	1510	182	593	2285	0	0	0	0
	F	216	184	85%	53	24	34	111	0	0	69	2	2	72	0	1	0	0	0	0	2992	184	2145	244	603	2992	0	0	0	0
小計	1294	1033	80%	409	115	193	717	0	0	263	36	17	301	4	11	0	0	0	0	22233	1033	12922	3573	5738	22233	0	0	0	0	
研修室	区分	利用可能 コマ数	利用コマ 数	稼働率	平日	土曜	日・祝	無し	1/2	全額	平日	土曜	日・祝	無し	1/2	全額	平日	土曜	日・祝	合計	合計人数	団体数	平日	土曜	日・祝	合計	平日	土曜	日・祝	合計
	A	215	163	76%	86	22	23	130	1	0	23	1	8	25	5	2	0	0	0	0	2049	163	1248	183	618	2049	0	0	0	0
	B	215	166	77%	56	2	26	84	0	0	49	24	9	70	7	5	0	0	0	0	2895	166	1694	251	950	2895	0	0	0	0
	C	216	177	82%	16	4	26	46	0	0	100	21	10	120	6	5	0	0	0	0	3004	177	1567	585	852	3004	0	0	0	0
	D	216	134	62%	56	22	25	103	0	0	21	2	8	22	5	4	0	0	0	0	1727	134	874	262	591	1727	0	0	0	0
	E	216	145	67%	64	16	25	105	0	0	34	2	4	37	2	1	0	0	0	0	2428	145	2024	128	276	2428	0	0	0	0
	F	216	142	66%	85	23	23	131	0	0	5	2	4	4	3	4	0	0	0	0	774	142	425	107	242	774	0	0	0	0
小計	1294	927	72%	363	89	148	599	1	0	232	52	43	278	28	21	0	0	0	0	12877	927	7832	1516	3529	12877	0	0	0	0	
ト レ ー ニ ン グ 室	区分	利用可能 コマ数	利用コマ 数	稼働率	平日	土曜	日・祝	無し	1/2	全額	平日	土曜	日・祝	無し	1/2	全額	平日	土曜	日・祝	合計	合計人数	団体数	平日	土曜	日・祝	合計	平日	土曜	日・祝	合計
	A	214	188	88%	0	0	0	0	0	0	0	0	0	0	0	0	123	26	39	188	3905	0	0	0	0	0	2277	600	1028	3905
	B	214	188	88%	0	0	0	0	0	0	0	0	0	0	0	0	123	26	39	188	3691	0	0	0	0	0	2088	581	1022	3691
	C	215	189	88%	0	0	0	0	0	0	0	0	0	0	0	0	123	26	40	189	3413	0	0	0	0	0	1917	588	908	3413
	D	215	189	88%	0	0	0	0	0	0	0	0	0	0	0	0	123	26	40	189	3280	0	0	0	0	0	1837	555	888	3280
	E	215	189	88%	0	0	0	0	0	0	0	0	0	0	0	0	124	26	39	189	3350	0	0	0	0	0	2242	480	628	3350
	F	215	189	88%	0	0	0	0	0	0	0	0	0	0	0	0	124	26	39	189	3238	0	0	0	0	0	2133	555	550	3238
小計	1288	1132	88%	0	0	0	0	0	0	0	0	0	0	0	0	740	156	236	1132	20877	0	0	0	0	0	12494	3359	5024	20877	

項目	利用可能 コマ数	利用コマ 数	稼働率	利用コマ数											人数														
				平日	土曜	日・祝	無し	1/2	全額	平日	土曜	日・祝	無し	1/2	全額	平日	土曜	日・祝	合計	合計人数	団体数	平日	土曜	日・祝	合計	平日	土曜	日・祝	個人 人数計
総計	5927	4588	77%	1173	301	508	1970	12	0	790	167	186	953	154	36	976	196	291	1463	101343	2921	36471	12698	26489	75658	15503	4210	5972	25685

様式 7

施設名 横浜市神奈川スポーツセンター

託児事業実績報告

平成31年4月1日～令和1年3月31日

令和1年8月7日

No.	事業内容	対象年齢	場所	回数	託児利用料 (1人/時間)	託児利用 人数※1	合計(円) ※2	託児依頼先 ※3	延べ託児 従事者数
1	ヨガ教室	満2歳～	キッズルーム	0	540円	0	0	保育ボランティア こぶし	0
2	パワーヨガ教室	満2歳～	キッズルーム	0	540円	0	0	保育ボランティア こぶし	0
3	ピラティス教室	満2歳～	キッズルーム	6	540円	26	16,200	保育ボランティア こぶし	12
4	フラダンス教室	満2歳～	キッズルーム	0	540円	0	0	保育ボランティア こぶし	0
5	ママと赤ちゃんビクス	満2歳～	キッズルーム	0	540円	0	0	保育ボランティア こぶし	0

※1 開催当日、託児を利用した実人数（出席者）

※2 託児利用料は1期分を一括前納のため、合計金額は「申込者数×単価×回数」

※3 依頼先団体の正式名称を記入

様式8 教室別参加者数

平成31年04月01日～令和2年03月31日

神奈川スポーツセンター

作成日

2020/03/25

教室名	定期/当日	回数	一般	小人	総合計
ヨガ	定期	6	260	0	260
パワーヨガ	定期	6	255	0	255
ピラティス	定期	6	259	0	259
シニアピクス	当日	6	268	0	268
卓球①	定期	11	586	0	586
卓球②	定期	11	449	0	449
はじめてのフラ	当日	24	616	0	616
ステップエアロピクス	当日	24	406	0	406
美姿勢ヨガ	定期	11	378	0	378
元気! English★ベイベー	定期	21	376	376	752
ベリーダンス	定期	24	400	0	400
太極拳	定期	10	454	0	454
火曜はじめてのピラティス	当日	24	292	0	292
火曜ピラティス	当日	24	225	0	225
ナイトピラティス	当日	24	468	0	468
シェイプ・ザ・ボディ	当日	25	309	0	309
ママと赤ちゃんピクス	定期	22	246	247	493
ベビーマッサージ	定期	0	0	0	0
脱メタボ・ロコモ	定期	11	374	0	374
簡単フラダンス	当日	11	183	0	183
水曜ヨガ	当日	25	530	0	530
ズンバ	当日	11	127	0	127
からだメンテナンス	当日	25	346	0	346
幼児わんぱくランド(器械体操)	定期	11	0	472	472
ジュニアHipHop①	定期	11	0	268	268
ジュニアHipHop②	定期	11	0	427	427
キッズフットサル	定期	11	0	123	123
少年少女卓球	定期	11	0	322	322
バドミントン	定期	10	376	0	376
親子りんりん	定期	10	290	298	588
ベーシックエアロピクス	当日	25	496	0	496
リラックスストレッチ	当日	25	678	0	678
フラダンス	定期	10	295	0	295

教室名	定期/当日	回数	一般	小人	総合計
骨盤エクササイズ	当日	10	391	0	391
ボディメイク	当日	25	477	0	477
トレーニング塾	定期	24	220	0	220
ジュニア空手	定期	20	0	461	461
ナイトヨーガ	当日	25	746	0	746
デトックスエアロ	当日	25	813	0	813
親子るんるん	定期	11	333	337	670
親子わくわく	定期	11	167	171	338
にっこり・しっかり健康体操	定期	11	629	0	629
レディースフィットネス	定期	25	406	0	406
キッズバレエ①	定期	21	0	260	260
キッズバレエ②	定期	21	0	355	355
ジュニアバレエ クララ	定期	21	0	504	504
ジュニアバレエ スワン	定期	21	0	561	561
社交ダンス	定期	20	244	0	244
バスケットボールタイム	当日	11	307	0	307
インラインスケート	定期	8	0	257	257
サタデーボクサ	当日	25	650	26	676
フットサル	当日	10	197	0	197
写真入門	定期	25	246	0	246
やりなおし英語	定期	0	0	0	0
姿勢デザイン	定期	0	0	0	0
元気！English★キッズ	定期	20	0	279	279
元気！English★ジュニア	定期	20	0	275	275
スポレク	当日	0	0	0	0
合計		907	15,768	6,019	21,787

※一般：高校生以上

※小人：中学生以下

教室名	定期/当日	回数	一般	小人	総合計
託児	他	6	0	26	26
少年少女卓球(平体)	他	28	0	579	579
三ツ沢プラチナ健康タイム(野活)	他	10	42	0	42
三ツ沢親子健康タイム(野活)	他	10	62	69	131
シニアピクス(野活)	他	10	192	0	192
からだメンテナンス(野活)	他	9	97	0	97
ベーシックエアロピクス(野活)	他	14	206	0	206
親子にこにこ体操(野活)	他	14	65	66	131
三ツ沢身体喜ばせタイム(野活)	他	11	59	0	59
ヨーガ(野活)	他	7	76	0	76
ピラティス(野活)	他	20	181	0	181
にっこり・しっかり健康体操(野活)	他	20	368	0	368
レディースフィットネス(野活)	他	18	448	0	448
合計		177	1,796	740	2,536

※一般：高校生以上

※小人：中学生以下

収支決算書

1 総括表

(1)収入

(円、税込み)

項 目	第1四半期 決算額	第2四半期 決算額	第3四半期 決算額	第4四半期 決算額	小計	予算	予算 達成率	備考	
①指定管理料	12,695,000	11,410,000	14,860,000	16,080,000	55,045,000	50,798,000	108.4%		
②横浜市費用負担分	0	0	0	227,000	227,000	0		新型コロナウイルス感染症に関する横浜市費用負担	
③施設運営収入 (A)	19,649,328	7,268,375	1,626,040	-80,200	28,463,543	37,500,000	75.9%		
項目	利用料金収入	6,806,308	3,568,898	417,200	500	10,792,906	11,242,000	96.0%	
	利用料金収入(駐車場)	2,486,290	1,143,660	178,000	0	3,807,950	5,059,000	75.3%	
	スポーツ教室等事業収入	9,843,100	2,294,500	275,400	-57,080	12,355,920	20,702,000	59.7%	
	文化系教室収入	389,430	122,780	-5,120	-25,620	481,470	292,000	164.9%	
	託児事業収入	16,200	0	0	0	16,200	115,000	14.1%	
	広告業務収入	108,000	0	0	0	108,000	90,000	120.0%	
その他	0	138,537	760,560	2,000	901,097	0	0.0%		
④自主事業による収入	818,850	636,958	843,414	589,411	2,888,633	2,336,000	123.7%		
項目	スポーツ教室等事業(時間外)					0	0.0%		
	飲食事業	509,460	428,608	154,314	70,971	1,163,353	1,425,000	81.6%	
	物販事業	298,380	41,210	5,950	10	345,550	865,000	39.9%	
	利用料金収入(時間外)					0			
	利用料金収入(駐車場)(時間外)					0			
	その他	11,010	167,140	683,150	518,430	1,379,730	46,000	2999.4%	
合計(②+③+④)	20,468,178	7,905,333	2,469,454	736,211	31,579,176	39,836,000	79%		

(2)支出

(円、税込み)

項 目	第1四半期 決算額	第2四半期 決算額	第3四半期 決算額	第4四半期 決算額	小計	予算	予算 達成率	備考	
⑤維持管理運営費用 (B)	30,572,692	20,503,486	22,597,109	17,029,777	90,703,064	89,522,000	101.3%		
項目	人件費	13,691,300	10,711,017	11,924,599	7,640,297	43,967,213	37,599,000	116.9%	
	修繕費	200,523	155,520	1,214,950	1,524,820	3,095,813	3,240,000	95.5%	
	設備管理費・保安警備費	2,702,715	1,618,935	1,813,275	1,517,534	7,652,459	6,560,000	116.7%	
	備品購入費・消耗品費	395,136	371,099	299,403	653,550	1,719,188	1,444,000	119.1%	
	外構・植栽管理費・廃棄物処理費	1,034,887	334,800	3,334,100	213,948	4,917,735	1,739,000	282.8%	
	広報費・印刷製本費	1,118,491	-62,208	0	256,061	1,312,344	2,160,000	60.8%	
	光熱水費・燃料費	2,176,490	3,597,799	1,116,973	552,715	7,443,977	9,435,000	78.9%	
	保険料	447,997	119,217	27,279	0	594,493	1,734,000	34.3%	
	使用料・賃借料	2,010,873	738,105	591,965	472,240	3,813,183	5,358,000	71.2%	
	委託料・謝金	6,076,937	2,744,980	2,143,350	1,043,741	12,009,008	15,260,000	78.7%	
	公租公課	21,820	58	0	2,899,344	2,921,222	330,000	885.2%	
	旅費	4,202	8,402	7,792	5,804	26,200	50,000	52.4%	
	会議賄い費	0	0	0	0	0	0	0.0%	
	通信運搬費	77,177	100,086	101,390	138,207	416,860	212,000	196.6%	
	支払手数料	112,764	60,676	22,033	97,716	293,189	295,000	99.4%	
会費及び負担金	44,000	5,000	0	13,800	62,800	216,000	29.1%		
その他	457,380	0	0	0	457,380	3,890,000	0.0%		
⑥自主事業による経費	696,563	65,584	713,062	447,779	1,922,988	1,156,000	166.3%		
項目	スポーツ教室等事業(時間外)					0			
	飲食事業	147,288	33,900	33,900	43,010	258,098	284,000	90.9%	
	物販事業	491,966			-219,887	272,079	862,000	31.6%	
	その他	57,309	31,684	679,162	624,656	1,392,811	10,000	13928.1%	
合計(⑤+⑥)	31,269,255	20,569,070	23,310,171	17,477,556	92,626,052	90,678,000	102%		

(3)収支差額(自主事業除く)

(円、税込み)

項 目	第1四半期 決算額	第2四半期 決算額	第3四半期 決算額	第4四半期 決算額	小計	予算	備考
収支差額＝ (収入(①+②+③)－支出 (⑤))	1,771,636	-1,825,111	-6,111,069	-802,977	-6,967,521	-44,000	

収支決算書

2 指定管理・収入の部

		内 訳	合計金額 (円、税込み)
合計	(A)		28,463,543
利用料金収入			10,792,906
項 目	団体利用(体育室)	室場利用料	3,799,136
	団体利用(研修室)	室場利用料	438,350
	個人利用	トレーニング室利用料、卓球・バドミントン利用料	6,338,320
	付帯設備利用料金		217,100
利用料金収入(駐車場)		駐車場利用料	3,807,950
スポーツ教室等事業収入		教室参加料	12,355,920
文化系教室収入		教室参加料	481,470
託児事業収入		託児利用料	16,200
広告業務収入		自動販売機設置広告料	108,000
その他			901,097

※ 必要に応じて小区分を設定しても構いません。

収支決算書

3 指定管理・支出の部

		積算内訳	合計金額 (円、税込み)
合計	(B)		90,703,064
項目	人件費	常勤職員5名 アルバイト27名	43,967,213
	(給与)	職員給与	15,642,000
	(職員手当)	通勤手当 ほか	9,416,860
	(給付費)	勤労者福祉共済掛金	37,000
	(退職給付引当金繰入額)		1,223,752
	(福利厚生費)	社会保険料、健康診断費	4,263,002
	(賞金)	アルバイト賞金	13,384,599
	修繕費		3,553,193
	(駐車場に係るもの)		319,490
	(その他)		3,233,703
	設備管理費	設備管理業務委託、定期・法定点検	6,671,459
	保安警備費	夜間警備業務	981,000
	備品購入費		0
	消耗品費		1,719,188
	(駐車場に係るもの)		62,896
	(その他)		1,656,292
	外構・植栽管理費	樹木剪定・害虫駆除等業務委託	4,651,700
	廃棄物処理費	ルート回収費	266,035
	広報費	教室募集ちらし・広告料	1,312,344
	印刷製本費	募集要項印刷代	0
	光熱水費		7,419,893
	(電気)		4,990,657
	(ガス)		1,431,512
	(水道)		997,724
	燃料費		24,084
	保険料	施設賠償責任保険、スポーツ傷害保険	594,493
	(施設賠償責任保険)		59,498
	(火災保険・自動車保険)		
	(その他)	スポーツ傷害保険(教室・イベント参加者)	534,995
	使用料・賃借料		3,813,183
	(市への支払)		
	(リース料)	券売機、パソコン、トレーニングマシン、複合機等	2,265,931
(その他)	教室室場利用料、AEDレンタル、各種サーバレンタル料	1,547,252	
委託料		2,566,598	
(駐車場に係るもの)			
(その他)	教室指導業務委託、現金回収業務委託等	2,566,598	
謝金	教室指導謝金	6,640,410	
公租公課費	消費税、事業所税、印紙代	2,921,222	
(事業所税)		0	
(消費税)	仮受消費税と仮払消費税の差額	2,899,344	
(印紙税)			
(その他)		21,878	
旅費	出張交通費	26,200	
会議旅費		0	
通信運搬費	電話代、インターネット通信費	416,860	
支払手数料	振込手数料、インターネット決済手数料	293,189	
会費及び負担金		62,800	
(職員等研修費)			
(その他)	暴力追放センター会費、地域懇親会 等	62,800	
事務経費本部分		2,802,000	
その他			

収支決算書

4 自主事業・収入の部

	内 訳	合計金額 (円、税込み)
合計		2,888,633
項 目	スポーツ教室等事業(時間外)	0
	飲食事業	自動販売機飲料販売 1,163,353
	物販事業	171,860
	利用料金収入(時間外)	
	利用料金収入(駐車場)(時間外)	
	その他	出張教室参加料収入等 1,332,730
	派遣指導	47,000
	レンタル	173,690

※ 必要に応じて小区分を設定しても構いません。

収支決算書

5 自主事業・支出の部

		内 訳	合計金額 (円、税込み)
合計			1,922,988
項 目	スポーツ教室等事業(時間外)		
	飲食事業	自動販売機電気代、目的外使用料	258,098
	物販事業	販売物品仕入れ、レンタル用品購入	272,079
	利用料金(時間外)	年末年始拡大開館経費(賃金、光熱水費)	
	利用料金(駐車場)(時間外)		
	その他	スポーツレクリエーションフェスティバル経費、測定事業保険料、神奈川区体育協会賛助会費、旧トレーニング室回数券返金	1,392,811

※ 必要に応じて小区分を設定しても構いません。

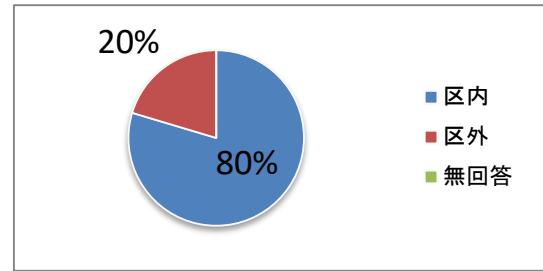
令和元年度第1四半期 横浜市神奈川スポーツセンター 利用者満足度評価

■ 属性

本日は、どちらからいらっしゃいましたか

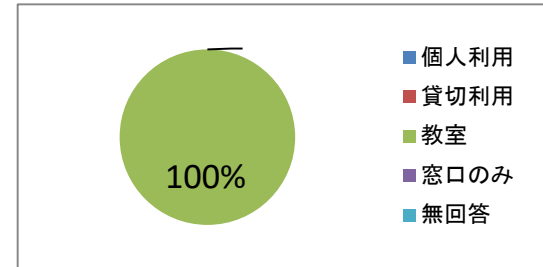
区内	区外	無回答
86	22	0

N=108



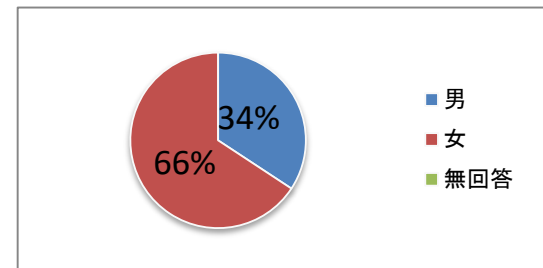
どのようなご用件でいらっしゃいましたか

個人利用	貸切利用	教室	窓口のみ	無回答
0	0	108	0	0



よろしければ、性別を教えてください

男	女	無回答
37	71	0

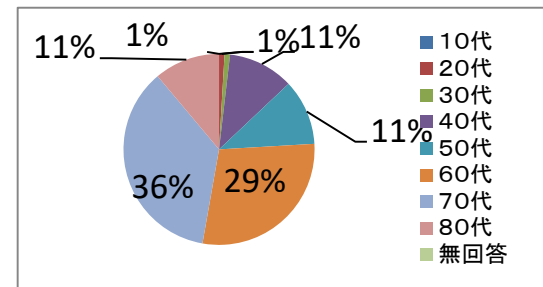


よろしければ、年代を教えてください

10代	20代	30代
0	1	1

40代	50代	60代
12	12	31

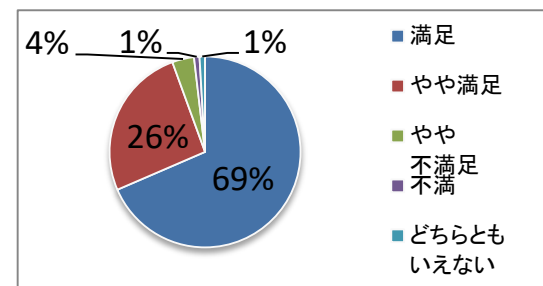
70代	80代	無回答
39	12	0



■ 満足度調査

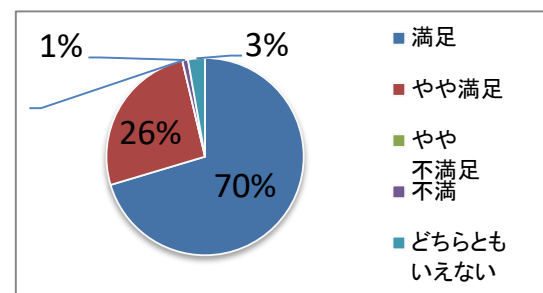
スタッフのあいさつ

満足	やや満足	やや不満足	不満	どちらともいえない	無回答
74	28	4	1	1	0



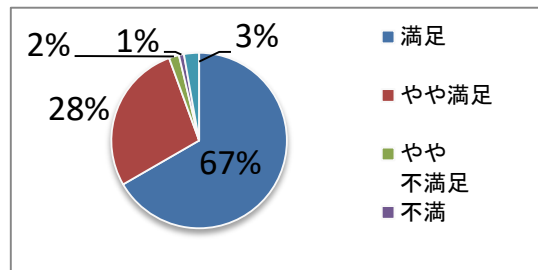
スタッフの身だしなみ

満足	やや満足	やや不満足	不満	どちらともいえない	無回答
76	28	0	1	3	0



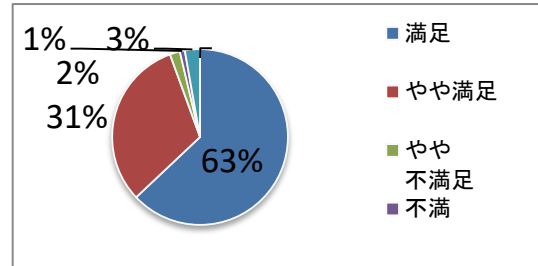
スタッフの「言葉づかい」のていねいさ

満足	やや満足	やや不満足	不満	どちらともいえない	無回答
72	30	2	1	3	0



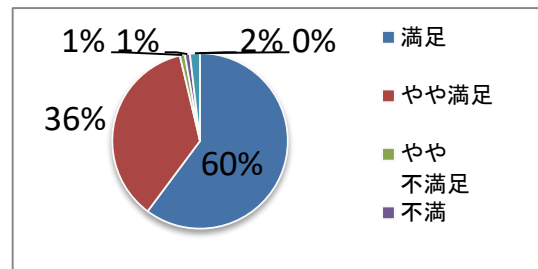
スタッフの話を聞く態度

満足	やや満足	やや不満足	不満	どちらともいえない	無回答
68	34	2	1	3	0



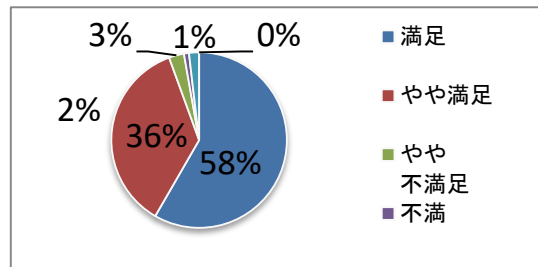
スタッフの「説明」のわかりやすさ

満足	やや満足	やや不満足	不満	どちらともいえない	無回答
65	39	1	1	2	0



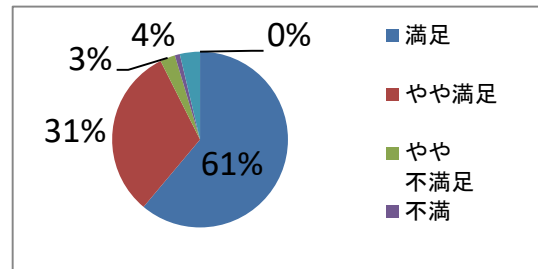
館内の清掃状況・整理整頓

満足	やや満足	やや不満足	不満	どちらともいえない	無回答
63	39	3	1	2	0



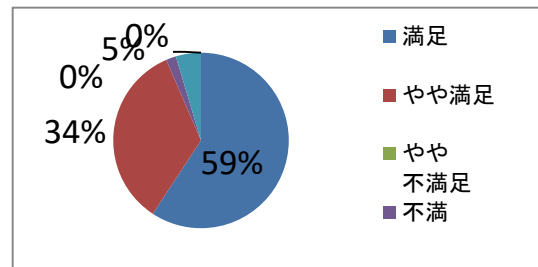
館内案内表示のわかりやすさ

満足	やや満足	やや不満足	不満	どちらともいえない	無回答
66	34	3	1	4	0



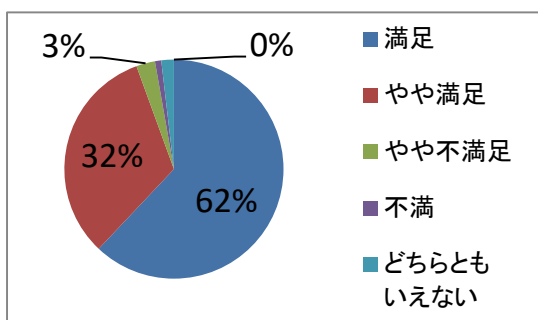
プライバシーへの配慮

満足	やや満足	やや不満足	不満	どちらともいえない	無回答
64	37	0	2	5	0



全体的な満足度

満足	やや満足	やや不満足	不満	どちらともいえない	無回答
67	35	3	1	2	0



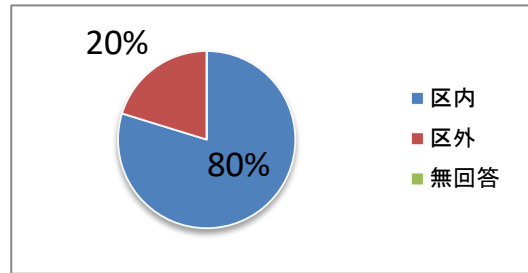
令和元年第2四半期 横浜市神奈川スポーツセンター 利用者満足度評価

■ 属性

N = 84

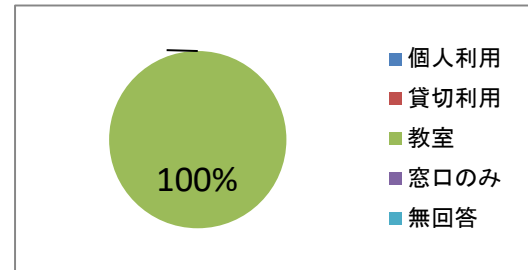
本日は、どちらからいらっしゃいましたか

区内	区外	無回答
67	17	0



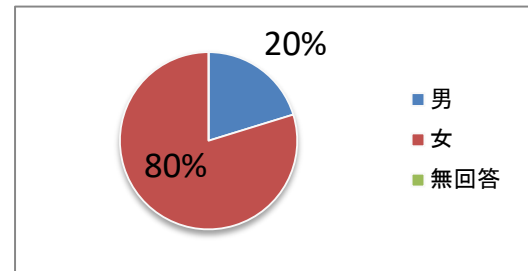
どのようなご用件でいらっしゃいましたか

個人利用	貸切利用	教室	窓口のみ	無回答
0	0	84	0	0



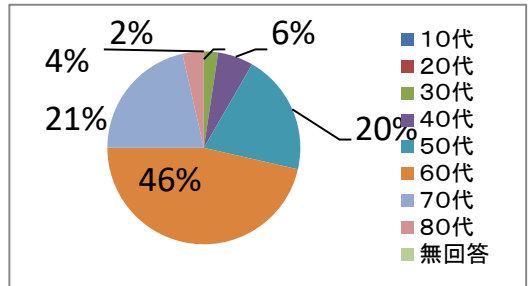
よろしければ、性別を教えてください

男	女	無回答
17	67	0



よろしければ、年代を教えてください

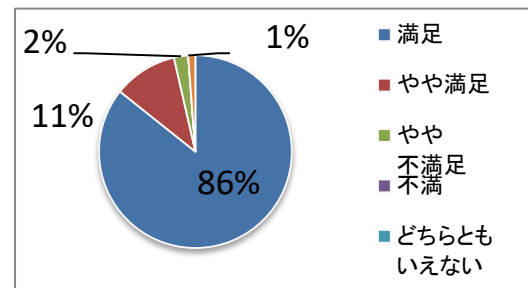
10代	20代	30代
0	0	2
40代	50代	60代
5	17	39
70代	80代	無回答
18	3	0



■ 満足度調査

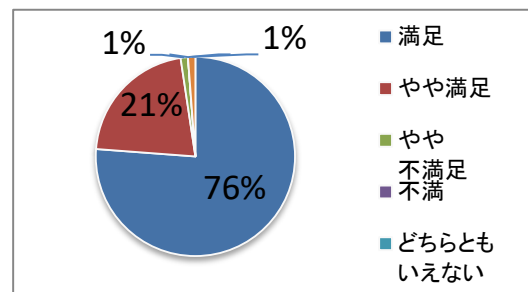
スタッフのあいさつ

満足	やや満足	やや不満足	不満	どちらともいえない	無回答
72	9	2	0	0	1



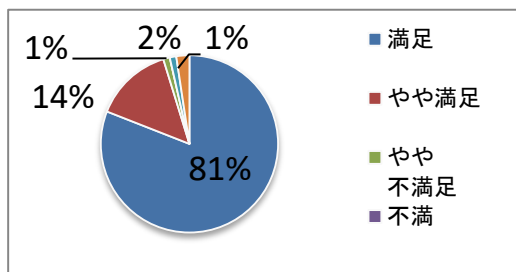
スタッフの身だしなみ

満足	やや満足	やや不満足	不満	どちらともいえない	無回答
64	18	1	0	0	1



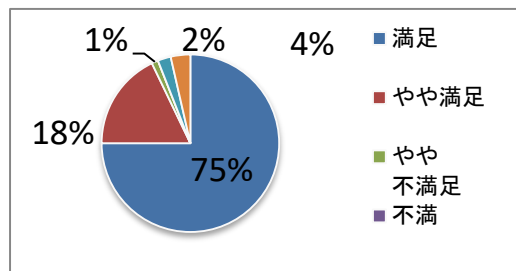
スタッフの「言葉づかい」のていねいさ

満足	やや満足	やや不満足	不満	どちらともいえない	無回答
68	12	1	0	1	2



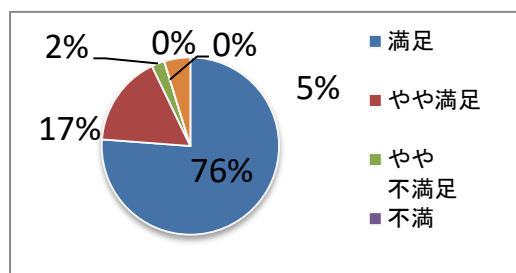
スタッフの話を聞く態度

満足	やや満足	やや不満足	不満	どちらともいえない	無回答
63	15	1	0	2	3



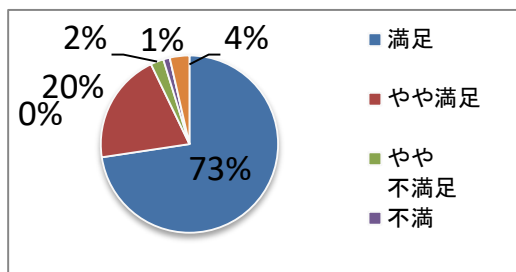
スタッフの「説明」のわかりやすさ

満足	やや満足	やや不満足	不満	どちらともいえない	無回答
64	14	2	0	0	4



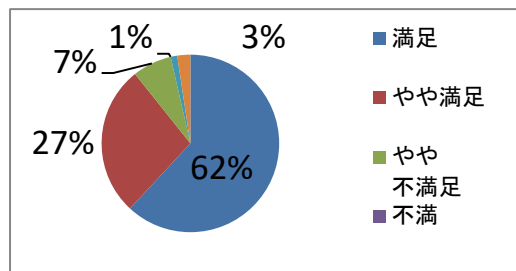
館内の清掃状況・整理整頓

満足	やや満足	やや不満足	不満	どちらともいえない	無回答
61	17	2	1	0	3



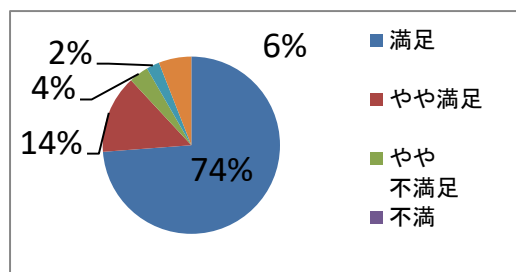
館内案内表示のわかりやすさ

満足	やや満足	やや不満足	不満	どちらともいえない	無回答
52	23	6	0	1	2



プライバシーへの配慮

満足	やや満足	やや不満足	不満	どちらともいえない	無回答
62	12	3	0	2	5



全体的な満足度

満足	やや満足	やや不満足	不満	どちらともいえない	無回答
70	12	2	0	0	0

