

平成 28 年度 横浜市神奈川スポーツセンター 事業報告書

様式 2	事業報告書
様式 3	利用状況表（コマ）
様式 4	利用状況表（人数）
様式 5	種目別利用者数
様式 6	利用状況表（総括）
様式 7	託児事業実績報告
様式 8	教室別参加者数
様式 14～18	収支決算書

公益財団法人横浜市体育協会

平成 28 年度 横浜市 神奈川 スポーツセンター事業計画書

1 基本方針

<重点項目>

- ア 施設の魅力づくり
- イ 障害者スポーツ活動の支援
- ウ 建物劣化診断に基づく効果的な修繕の実施
- エ 施設周辺のクリーンアップ活動

<数値目標>

項目	目標値
延利用者数	287,000 人
利用料金収入	22,669,000 円
教室参加料収入	41,198,000 円
健康増進プログラムの実施	年間 2,500 回以上

平成 28 年度 横浜市 神奈川 スポーツセンター事業報告書

1 基本方針

<重点項目>

- ア 施設の魅力づくり
 体育施設としての機能だけでなく、四季ごとに花壇（フラワーロード）を整備し来場者をお迎えしたり、ストレッチコーナーを拡充し、神奈川スポーツセンターの新たな魅力づくりを行いました。
- イ 障害者スポーツ活動の支援
 定期的にご利用いただく団体の用具保管や利用支援を行いました。
- ウ 建物劣化診断に基づく効果的な修繕の実施
 設備老朽化対策の一環として、設備協力会社による建物劣化診断を行いました（4月 25 日）
- エ 施設周辺のクリーンアップ活動
 夏祭りなど自治会町内会イベント終了後、施設周辺だけでなく、三ツ沢上町公園のゴミ拾い等を行いました。

<数値目標>

項目	実績	達成率
延利用者数	306,446 人	106.8%
利用料金収入	25,654,200 円	113.2%
教室参加料収入	33,025,500 円	80.2%
健康増進プログラムの実施	2,327 回	93.1%

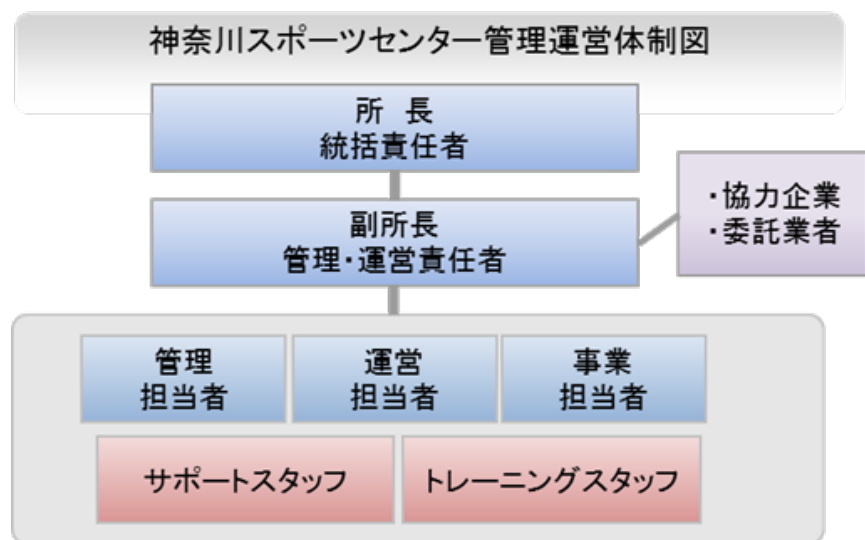
2 運営実施体制・職員配置について

<趣旨>

私たちは体育協会の総合力を活かして、安全かつ効率的な管理運営体制を構築します。また、専門性を要する設備維持管理業務は、安全・確実に行うために、豊富な実績と高い能力を有する専門業者に作業を委託します

<具体的取組内容>

(1) 神奈川スポーツセンターの管理運営体制



(2) 研修計画

下記の研修を実施します。

研修名	対象
心肺蘇生・AED 操作研修	全スタッフ
ノーマライゼーション研修	全スタッフ
人権研修	全スタッフ
個人情報保護研修	全スタッフ
公共サービス従事者研修(条例等解釈、コンプライアンス)	全スタッフ
接遇研修	全スタッフ
インストラクター研修	指導職員、スタッフ
マネジメント研修	主任・副主任

2 運営実施体制・職員配置について

<趣旨>

事業計画書のとおり、公共サービスの提供者として安全で効率的な管理を行うとともに、区民のスポーツ実施率の向上をめざし、施設内外でのスポーツプログラムを展開できる体制で運営しました。

特に設備維持管理業務については、法定点検・設備機器の修理等を一元的に設備管理協力会社(鹿島建物総合管理株式会社)が実施し、専門性を活かした質の高い管理をしました。

<具体的取組内容>

(1) 神奈川スポーツセンターの管理運営体制

事業計画書の体制で運営いたしました。

(2) 研修計画

事業計画のとおり、次の研修を実施しました。

研修名	実施日	受講者
心肺蘇生・AED 操作研修	平成 28 年 4 月 25 日	全スタッフ
ノーマライゼーション研修	平成 28 年 4 月 25 日	全スタッフ
公共サービス従事者研修	平成 28 年 4 月 25 日	全スタッフ
接遇研修	平成 28 年 4 月 25 日	全スタッフ
インストラクター研修	平成 28 年 4 月 25 日	指導職員、スタッフ
人権研修	平成 28 年 7 月 25 日	全スタッフ
個人情報保護研修	平成 28 年 7 月 25 日	全スタッフ
接遇トレーナー研修	平成 28 年 8 月 8 日	副主任
マネジメント研修	平成 29 年 2 月 27 日	主任・副主任

3 施設の平等・公平な利用の確保について

<趣旨>

施設の平等・公平な利用の確保に向けた取組、誰にでもやさしいサービスの提供

<具体的取組内容>

(1) 施設の平等・公平な利用の確保に向けた取組

- ア 公共サービス従事者研修の実施
- イ 人権啓発推進者の配置、人権研修の実施
- ウ 条例解釈勉強会の実施（利用許可に関する理解の徹底）

(2) 誰にでもやさしいサービスの提供

- ア 元気でさわやかな挨拶と暖かい笑顔でお客様のお迎えとお見送りをします。
- イ 受付に「筆談具」「老眼鏡」「コミュニケーションボード」を用意します。
- ウ 施設利用案内やリーフレットに、「英語表記版」を作成し、外国人のお客様へ配布します。
- エ 散在する自転車をなくすことで、安全・安心な歩行空間を確保します。
- オ だれにでもわかりやすい外国語・絵文字・ふり仮名を使用した案内サインを掲示します。

3 施設の平等・公平な利用の確保について

<趣旨>

公共サービス従事者として施設の平等・公平なご利用を確保することはもちろん、多様なお客様に応じた、ストレスのない対応をめざし、次のことに取り組みました。計画内容は全て達成することができました。

<具体的取組内容>

(1) 施設の平等・公平な利用の確保に向けた取組

- ア 公共サービス従事者研修
4月25日に全スタッフ対象に研修しました。
- イ 人権啓発推進者の配置、人権研修
人権啓発推進者を所長とし、7月25日に全スタッフ対象に研修しました。
- ウ 条例解釈勉強会
公共サービス従事者研修の一環として実施しました。

(2) 誰にでもやさしいサービスの提供

- ア 接遇トレーナーによる全スタッフ研修を行い、お客様視点に立った接遇を実践しました。
- イ 筆談具、老眼鏡、コミュニケーションボードを用いたお客様対応を実践しました。
- ウ 外国人のお客様向けに英語表記版リーフレットを配布しました。
- エ スタッフの巡回点検時に歩行スペースを確保しています。
- オ 案内看板には、英語・中国語標記のほか、ピクトサインで表記しています。

4 施設の効用の最大限発揮について

(1) 広報・利用促進計画

<趣旨>

教室や事業各々の募集開始時期や進捗状況等を踏まえながら、紙媒体やウェブへの広告掲載など戦略的・計画的な広報活動を展開します。

<具体的取組内容>

- 濱ともカードによる高齢者の利用促進
- ロビーと屋上の有効活用
- 託児つき教室の実施
- 回数券の販売
- ウォーキングステーション

4 施設の効用の最大限発揮について

(1) 広報・利用促進報告

<趣旨>

施設特性と周辺環境を最大限に活用し、お客様に魅力溢れるスポーツプログラムを提供し、スポーツに親しむ機会を増やしました。計画内容は全て達成することができました。

<具体的取組内容>

- ・ 横浜市健康福祉局「優待施設利用促進事業」に協力し、65歳以上の方は『濱ともカード』の提示で毎月5日・15日、トレーニング室の利用料金を100円割引しました。(利用者数：152人)
- ・ ロビー壁面は、近隣小学校の防災・防犯ポスターの掲示や写真サークルの季節ごとの写真パネル掲示を行いました。
- ・ 屋上広場では、ノルディックウォーキング講習会や青空太極拳教室などを行いました。合わせて、屋上広場整備について建築局と調整を行いました。
- ・ スポーツ教室参加者を対象に、託児サービスを実施しました。(延べ利用者数77人)
- ・ トレーニング室利用者向けに、回数券を販売しました。(回数券利用者数12,513人)
- ・ ランニング・ウォーキングステーションとしてスポーツセンターロビーのストレッチコーナーを充実させ、血圧計の設置やコースマップの配布を行いました。合わせて希望者にはストレッチマットの貸出も行いました。

4 施設の効用の最大限発揮について
(2) スポーツ教室計画

ア 趣旨

私たちは神奈川県民のスポーツ実施率を高めるために、公益スポーツ団体の強みである多
目・多世代への豊富なプログラムによって教室事業を構成します。また、託児対応の教室や親
子教室など、子育て世代に向けたプログラムを拡充します。

イ 具体的取組内容（実施事項）

	教室名	種別	対象	託児	期数	年間 回数	曜日	時間 区分	会場	募集 人数
1	ヨーガ	事前	16歳以上	あり	4	32	月	A	1体	80
2	パワーヨーガ	事前	16歳以上	あり	4	32	月	A	1体	80
3	ピラティス	事前	16歳以上	あり	4	32	月	B	1体	80
4	卓球①	事前	16歳以上	なし	4	44	火	A	1体	56
5	卓球②	事前	16歳以上	なし	4	44	火	B	1体	56
6	フローヨーガ	事前	16歳以上	なし	4	44	火	A	2体	80
7	太極拳	事前	16歳以上	なし	4	40	火	C	1体	100
8	親子の英会話(仮)	事前	子どもと保護者	なし	3	43	火	B	研修	20
9	脱メタボ・ロコモ	事前	40歳以上	なし	4	44	水	B	1体	50
10	ママと赤ちゃんピクス1	事前	0~2歳未満と保護者	あり	3	42	水	A	研修	20
11	ママと赤ちゃんピクス2	事前	0~2歳未満と保護者	なし	3	42	水	B	研修	20
12	幼児わんぱくランド(器械体操)	事前	幼稚園児(年中・長)	なし	3	42	水	D	2体	50
13	ジュニアHipHop1	事前	小学1,2年生	なし	3	42	水	E	2体	35
14	ジュニアHipHop2	事前	小学3~6年生	なし	3	42	水	E	2体	50
15	キッズサッカー	事前	幼稚園児(年中・長)	なし	3	42	水	E	1体	50
16	バドミントン	事前	16歳以上	なし	4	40	木	A	1体	44
17	フラダンス	事前	16歳以上	あり	4	41	木	B	2体	60
18	トレーニング塾(転倒・骨折介護予防)	事前	16歳以上	なし	4	42	木	C	研修	10
19	ジュニア空手	事前	小学生	なし	3	42	木	E	研修	20
20	親子りんりんホップ	事前	2歳児と保護者	なし	3	40	木	A	2体	50
21	にっこり・しっか健康体操	事前	55歳以上	なし	4	45	金	C	1体	90
22	レディースフィットネス(生活習慣病予防)	事前	16歳以上女性	なし	4	44	金	C	研修	15
23	社交ダンス	事前	16歳以上	なし	4	44	金	F	3体	50
24	親子るんるんホップ	事前	2歳児と保護者	なし	3	43	金	A	2体	50
25	親子わくわくランド	事前	3,4歳児と保護者	なし	3	43	金	B	2体	50
26	キッズバレエ1	事前	4歳児~就学前	なし	3	43	金	C	研修	20
27	キッズバレエ2	事前	4歳児~就学前	なし	3	43	金	D	研修	20
28	ジュニアバレエ クララ	事前	小学1,2年生	なし	3	43	金	D	研修	25
29	ジュニアバレエ スワン	事前	小学3~6年生	なし	3	43	金	E	研修	25
30	苦手種目克服体操	事前	小学1~4年生	なし	1	15	土	A	2体	40
31	インラインスケート	事前	小学生	なし	2	22	土	A	2体	35
32	写真入門	事前	16歳以上	なし	2	22	土	B	研修	20
33	英会話	事前	16歳以上	なし	2	20	土	B	研修	20
34	ヨーガ 託児	事前	満2歳以上	なし	4	32	月	A	キッズルーム	10
35	パワーヨーガ 託児	事前	満2歳以上	なし	4	32	月	A	キッズルーム	10
36	ピラティス 託児	事前	満2歳以上	なし	4	32	月	B	キッズルーム	10
37	フラダンス 託児	事前	満2歳以上	なし	4	41	木	B	キッズルーム	10
38	ママと赤ちゃんピクス1 託児	事前	満2歳以上	なし	3	42	水	A	キッズルーム	10
39	月曜シニアピクス	当日	50歳以上	なし	32	32	月	C	2体	40
40	はじめてのフラ	当日	16歳以上	なし	46	45	火	A	3体	40
41	ステップエアロピクス	当日	16歳以上	なし	46	45	火	B	3体	40
42	ベリーダンスタイム	当日	16歳以上	なし	46	45	火	B	3体	40
43	火曜ピラティスタイム1初心者クラス	当日	16歳以上	なし	46	45	火	C	研修	20
44	火曜ピラティスタイム2中級クラス	当日	16歳以上	なし	46	45	火	C	研修	20
45	ナイトピラティス&ストレッチ	当日	16歳以上	なし	45	44	火	F	3体	40
46	シェイプ・ザ・ボディ	当日	16歳以上	なし	46	45	水	A	3体	40
47	エクササイズフラ(naniAloha)タイム	当日	16歳以上	なし	45	44	水	C	2体	50
48	ズンバタイム	当日	16歳以上	なし	45	44	水	C	2体	50
49	アクティブ・ヨーガ	当日	16歳以上	なし	45	44	水	C	研修	20
50	ベーンクエアロピクス	当日	16歳以上	なし	43	42	木	A	3体	40
51	リラクソストレッチタイム	当日	16歳以上	なし	43	42	木	B	3体	35
52	骨盤エクササイズタイム	当日	16歳以上	なし	43	42	木	B	3体	40
53	木曜シニアピクス	当日	50歳以上	なし	43	42	木	B	2体	40
54	ボディメイク	当日	16歳以上	なし	43	42	木	C	3体	40
55	ナイトヨーガタイム	当日	16歳以上	なし	43	42	木	F	3体	40
56	デトックスエアロ	当日	16歳以上	なし	46	45	金	A	3体	40
57	バスケットボールタイム	当日	16歳以上	なし	46	45	金	F	1体	60
58	サタデーボクサタイム	当日	16歳以上	なし	46	45	土	A	3体	40
59	フットサルタイム	当日	16歳以上	なし	44	44	土	F	1体	30
60	夏休み親子てつぼう	イベント	2~4歳児と保護者	なし	3	3	水	A	2体	25
61	夏休みマリノスふれあいサッカー	イベント	小学1~3年生	なし	3	3	火	D	1体	45
62	夏休みインラインスケート体験会	イベント	小学生以上	なし	1	1	日	A	1体	40
63	ノルディック・ウォーキング	イベント	小学生以上	なし	6	6	土	A		30

4 施設の効用の最大限発揮について
(2) スポーツ教室報告

ア 趣旨

当協会の強みである多項目・多世代へのプログラムのほか、今期はコグニサイズ等の最新
フィットネスプログラムを導入するなど、お客様のニーズに応えた教室を実施しました。

結果としては、延参加者数が前年度から 2,853 人減ですが、参加料収入は 1,851,500 円増
加しました。事業計画上の予算には 19%達成しませんでした。

イ 具体的取組内容（実施事項）

別紙様式8『教室別参加者数』のとおりです。

4 施設の効用の最大限発揮について

(3) 利用者に対するの支援策

<趣旨>

お客様の利用目的を的確に汲み取り、適切な対応を素早く行うとともに、楽しく、安全に利用していただけるよう、お客様本位の快適で柔軟な施設運営を実現します。

<具体的取組内容>

ア スポーツ相談の実施

運動の方法、指導者紹介、サークル設立に向けたアドバイスなどを行います。

イ 団体・サークル活動への支援

「横浜スポーツ・レクリエーションフェスティバル」において、ダンスや体操などで活動する地元スポーツサークルの成果発表を実施します。

ウ 混雑予想の掲出

駐車場の混雑予想をホームページにて情報発信します。

エ 空き情報の提供

館内掲示、ホームページ等のインターネットで、随時各体育室の空き情報を提供します。

オ 他施設利用料金支払いへの対応

複数施設のご利用には、当体育協会が管理するスポーツセンターの利用料金が一括精算できるようにします。

カ トレーニング支援

初めてご利用される方には、インストラクターが健康状態やトレーニングの目的などを聞き、利用方法などを丁寧に説明します。また、希望されるお客様に対し、トレーニングメニューを作成します。

キ 個人利用月間予定表の掲出

月間利用予定表を作成し、ホームページ及び館内掲示にて周知します。

ク 多彩な支払方法電子マネーの導入

Suica・PASMO等の電子マネーによる支払いのほか、インターネットによる教室参加申込者は、クレジットによる支払いを可能とします。

ケ 柔軟な開館時間対応

土曜・日曜・祝日の大会時の開館時間（午前7時30分）を早めることで、スムーズな大会運営ができるよう努めます。

4 施設の効用の最大限発揮について

(3) 利用者に対するの支援策

<趣旨>

全てのお客様にとって、神奈川スポーツセンターが使いやすい施設となるよう、お客様視点にたった次のサービスに取り組みました。

<具体的取組内容>

ア スポーツ相談の実施

お客様の目的に応じたサークルや指導者の紹介を行いました。

イ 団体・サークル活動への支援

横浜スポーツ・レクリエーションフェスティバル（10月10日）において、ダンスや体操などで活動する地元スポーツサークルの成果発表を実施しました。（参加者数：1,630人）

ウ 混雑予想の掲出

ホームページや館内に駐車場の混雑予想を随時掲示しました。

エ 空き情報の提供

館内掲示やホームページで、随時各体育室の空き情報を随時提供しました。

オ 他施設利用料金支払いへの対応

複数施設をご利用のお客様に対し、当体育協会管理のスポーツセンター使用料を一括精算できるサービスを実施しました。

カ トレーニング支援

左記の事業計画書のとおり実施したほか、女性にターゲットを絞り、ショートプログラムを開催しました。（利用者数対前年度比：116%増）

キ 個人利用月間予定表の掲出

月間利用予定表を作成し、ホームページ及び館内掲示にて周知しました。

ク 多彩な支払方法電子マネーの導入

事業計画書のとおり、実施しました。

また、券売機を設置（4月1日導入）し、全ての現金支払いを券売機で行い、窓口でのスムーズ化に成功しました。

ケ 柔軟な開館時間対応

当スポーツセンターと会場とした各種競技大会で、開館時間を拡大しました。（35件）

4 施設の効用の最大限発揮について

(4) 自主事業計画

<趣旨>

下記の具体的取組により収入増を図り、設備投資や修繕の財源とします。

<具体的取組内容>

ア 飲食事業

飲食事業として飲料の自動販売機を設置します。自動販売機は電子マネー端末併設、災害用ベンダー機等を備えたものを継続して導入します。

イ 物販・レンタル事業

多様な種目で利用されるお客様に対し、魅力的な商品を揃えます。また、手軽にスポーツセンターで運動できるように、ラケット・シューズなどのスポーツ用具の貸し出しを行います。

ウ 年末年始の開館

スポーツ施設条例施行規則で定められている12月28日から翌年1月4日までの8日間の休館日を、12月30日から翌年1月3日までの5日間とし、3日間営業日を拡大します。

なお、本件については、近隣の自治会、町内会及び神奈川区役所との調整のうえ実施します。

エ 派遣事業の実施

神奈川区民の健康志向を高め、活力ある明るい元気なまちにするため、地域に向いた派遣事業を積極的に実施します。

4 施設の効用の最大限発揮について

(4) 自主事業報告

<趣旨>

本年度は物販事業を拡大し、サービス向上に努めました。

<具体的取組内容>

ア 飲食事業

電子マネー対応の自動販売機を2台設置し、うち1台は災害用ベンダー機能を備えたものを設置しました。

イ 物販・レンタル事業

これまで販売していたスポーツ用具（シャトル、卓球ボール）の他に、フィットネスウェアや栄養補助食品などの物販を拡大し、お客様ニーズに対応しました。

ウ 年末年始の拡大開館

事業計画書のとおり、12月28・29日と翌年1月4日の3営業日を拡大しました。
(拡大開館時の延べ利用者数：984人)

エ 派遣事業の実施

区内小学校、地域ケアプラザなど延73箇所で開催しました。

5 施設管理について

(1) 施設の点検計画

<趣旨>

職員による日常点検及び設備協力会社による定期点検により、安全な施設管理を行います。

<具体的取組内容>

ア 日常点検

日常点検チェックシートに基づいて、点検項目と回数、ルート等を定め、職員が1日6回目視・触診等により行い、異常・不具合箇所、遺失物の早期発見に努めます。

イ 定期点検

施設の老朽化に伴い、建物・設備維持管理の品質保持のために、協力企業である設備維持管理業者に点検業務を委託します。定期点検の結果、不具合箇所が発見された場合は、神奈川県地域振興課に至急報告します。

5 施設管理について

(1) 施設の点検報告

<趣旨>

職員による日常点検及び設備協力会社による定期点検のほか、協力会社による建物劣化診断を行いました。(実施日:4月25日)

<具体的取組内容>

ア 日常点検

計画書のとおり、スタッフによる1日6回の巡視点検を行い、不具合箇所等を早期発見に努めました。

イ 定期点検

年度当初に全ての点検日程が見えるようにし、点検結果を事務局本部と共有することで、法定点検等が漏れのないよう実施しました。また、地震や大雨等の発生時は、館内を迅速に点検し、お客様の安全利用を確保しました。

5 施設管理について

(2) 修繕計画

<趣旨>

平成 28 年度実施する修繕計画は次のとおりです。基準額（税込 300 万円）を上回る見積額を伴う場合でも、コストバランスを考慮のうえで執行が可能と判断できる場合は、神奈川区地域振興課と事前に協議し当体育協会負担による修繕を検討します。

<具体的取組内容>

予定する修繕	場所	内容
第 1 体育室観覧席修繕	第 1 体育室	点検を含む更新工事
各体育室ドア修繕	各体育室	経年劣化によるドアのゆがみ等の修繕
建物劣化診断による小破・緊急修繕	施設内及び敷地内	施設維持

5 施設管理について

(2) 修繕報告

<趣旨>

計画修繕以外についても、定期点検結果をもとに設備協力会社と計画的に修繕を実施しました。

<具体的取組内容>

計画修繕	内容
第 1 体育室観覧席	内部キャタピラ修繕、各部ネジ増締、席部ゆがみ補正 (421,200 円)
各体育室ドア修繕	本年度は職員によるメンテナンスで対応しました。(経過観察中)
建物劣化診断による小破・緊急修繕	冷温水機器・照明制御システム・消防設備修繕 (1,504,861 円)
その他の修繕	内容
地下駐車場 LED 照明更新工事	蛍光管からLEDへ更新 (1,674,775 円)
トレーニング室関連	空調機修理、レザー張替 等 (419,871 円)
合計(税込)	4,020,707 円

5 施設管理について

(3) 清掃計画

<趣旨>

予防清掃により汚損の発生頻度を少なくし、管理コスト縮減と快適性を保持します。

<具体的取組内容>

■ 日常清掃計画

清掃箇所	頻度
衛生設備(トイレ、更衣室、シャワー室 等)の洗浄	1日3~6回
体育室	適宜(モップ清掃は1日6回)
ロビー、廊下、自動販売機周辺	1日1回以上
窓、鏡	適宜
器具倉庫、機械室	1日1回以上
事務室	適宜
出入り口マット	1日1回以上

■ 定期清掃計画

清掃箇所	内容	回数
床清掃(通常)	材質にあわせた清掃方法で汚れ箇所を重点的に実施する 洗浄(モルタル等): 除塵し、モップがけ 洗浄・ワックス(タイル部等): 除塵、ポリッシャー・ワックスがけ カーペット(カーペット部): シャンピングまたはクリーニング	4回/年
床定期清掃(はく離)	通常清掃でワックス掛けを行っている部分の汚れ・ワックスをはくする	1回/年
ガラス・鏡	洗剤にて汚れを落とし、水切りして拭き取る	4回/年
シャワー室壁面	壁面の汚れの除去、床面や排水溝のゴミの除去を行う。 年2回シャワーヘッドの分解清掃を実施する	12回/年
換気扇・ガラリ	付着したホコリ等を除去し、適性な換気能力を維持する	1回/年

5 施設管理について

(3) 清掃報告

<趣旨>

日常清掃チェックリストに基づく細かな日常清掃の結果、館内美観に関するお客様満足度は94%となっています。スタッフによる日常清掃や専門業者による定期清掃で、快適なご利用環境を維持しています。

<具体的取組内容>

■ 日常清掃の内容

清掃箇所	実施内容
衛生設備(トイレ、更衣室、シャワー室 等)の洗浄	1日3~6回
体育室	モップ清掃を1日6回実施しました
ロビー、廊下、自動販売機周辺	1日1回以上
窓、鏡	適宜
器具倉庫、機械室	1日1回以上
事務室	適宜
出入り口マット	1日1回以上

■ 定期清掃の内容

清掃箇所	実施日
床清掃(通常)	6/27・9/26・12/26・3/27
床定期清掃(はく離)	1/23・2/27
ガラス・鏡	5/23・8/22・11/28・2/27
シャワー室壁面	毎月施設点検日に実施
換気扇・ガラリ	7/25
地階駐車場清掃	5/23・10/24
外溝清掃	12/26・1/23
モップ交換、掃除機 ゴミ回収	毎月施設点検日に実施

5 施設管理について

(4) 植栽計画

<趣旨>

日常的な植栽点検や建物周囲の落ち葉清掃は、外構点検に併せて行います。樹木の剪定作業等は、高所作業や、専用薬剤の散布など高度な専門的技術を伴う施工が必要となるため、樹木管理を専門とする業者に当該作業を委託します。

<具体的取組内容>

植栽管理	内容	実施月
低木刈込	枝つめ・枝すかしを行う。樹木の基本の形を整え、余分な枝を取り除く	7月
除草	機械、または人力除草	5・7月
薬剤散布	けむし・アブラムシ等の樹木への寄生虫防除	5・7月
施肥	樹木にあった肥料を適期に与える	7月
中・高木剪定	樹木の育成状況により適宜選定を実施	本年度は予定なし

5 施設管理について

(4) 植栽報告

<趣旨>

植栽管理業務は、スポーツセンターの美観を保つ他、防犯・防災の観点から施設の安全性を高めるために、次の内容を実施しました。

<具体的取組内容>

項目	実施日
低木刈込	6/27、28
除草	6/27、28・11/28
薬剤散布	6/27、28・11/28
施肥	11/28

今年度は、東側階段脇の「緑地広場」を新たに行い、隣接する住宅に迷惑が掛からないように刈り込みました。

6 安全管理について

(1) 警備体制

<趣旨>

休館日・夜間の施設内外の警備は、外部からの建物内侵入を阻止するために、神奈川県公安委員会から認定を受けた警備業者による機械警備及び巡回警備を実施します。

常時セットする機械警備での警戒に加え、夜間に1回の巡回を実施し、直接現場確認をするようにします。巡回警備時には施錠の確認のほか、人の潜伏や火種がないかを特に注意します。

<具体的取組内容>

- ・機械警備
- ・夜間巡回警備
- ・スタッフによる巡視点検

6 安全管理について

(1) 警備体制

<趣旨>

事業計画書のとおり、実施しました。

<具体的取組内容>

- ・公益財団法人神奈川県暴力追放推進センターの賛助会員に加盟し、反社会的団体への適切な対応について職員がセミナーを受講しました。
- ・神奈川スポーツセンター管轄の警察署を訪問し、事件事故発生時の適切な行動・報告についてご教示いただきました。

6 安全管理について

(2) 緊急・救急体制

<趣旨>

年間約 26 万人が来場する施設として万全なリスク・クライシスマネジメントを行います

<具体的取組内容>

6 (3) 緊急・救急体制及び通常時の体制

ア 急病人及び負傷者への対応

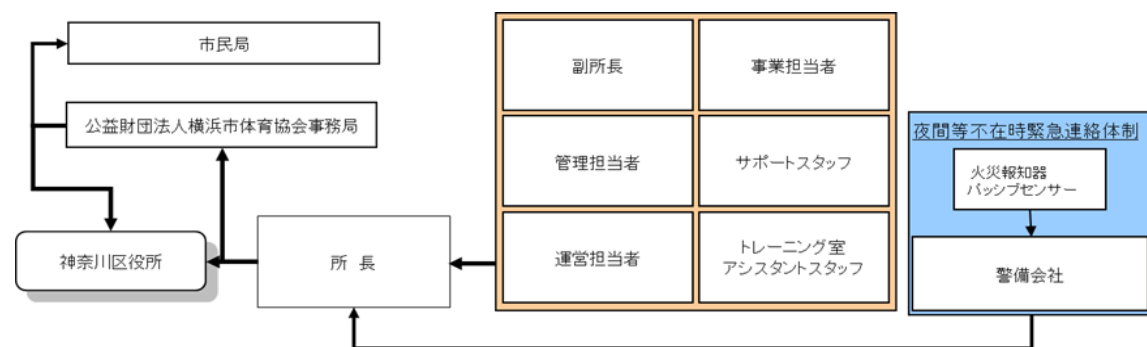
急病人や負傷者が発生した場合は、即時に現場に急行し初期対応します。重篤と判断した場合はレスパーを用いて他の職員に救急車の要請を指示するとともに、必要に応じて AED を持ってくる旨を指示します。救急隊の到着まで、一次救命措置を行います。

イ 軽症者への対応

軽症者は、救護室等で応急処置を行った後、近隣病院などを紹介します。

ウ 有資格者の配置と訓練

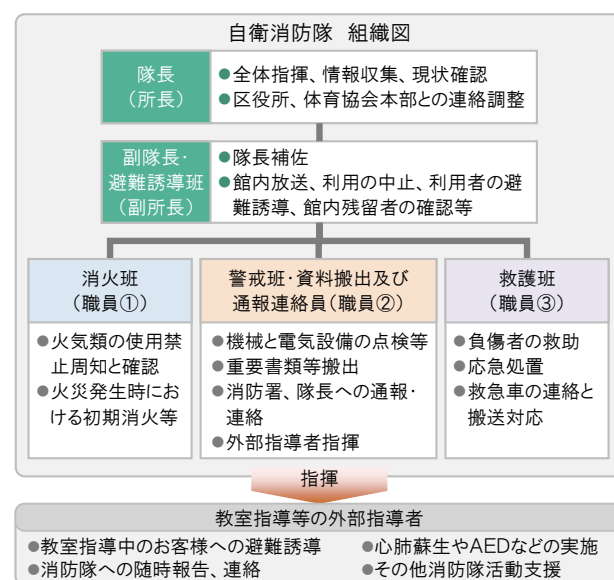
常勤職員は、横浜市消防長認定の応急手当普及員の資格取得者を配置し、神奈川スポーツセンターに従事する全職員を対象に心肺蘇生法・AED 操作研修を実施します。



6 (4) 災害発生時の体制と迅速な対応

「災害対応マニュアル」及び「災害時等における施設利用の協力に関する協定」に基づき行動します。

また、災害時の万全な対応を可能とするために、神奈川スポーツセンターの消防計画を策定し、自衛消防隊を組織します。災害発生時は、自衛消防隊の各役割のもと、お客様の安全確保を第一に避難誘導や応急救護等の行動を迅速かつ的確に行います。



6 安全管理について

(2) 緊急・救急体制

<趣旨>

神奈川スポーツセンターの安全管理は、予防の観点と緊急・災害時の迅速な対応の観点から体制を整えています。

<具体的取組内容>

ア 急病人及び負傷者対応

救急対応した急病人・負傷者は、3人でした。いずれもアキレス腱断裂でした。即時に現場に急行し初期対応した上、救急隊員に引き継ぎました。

イ 軽症者への対応

応急処置後、必要に応じて近隣病院などを紹介しました。

ウ 有資格者の配置と訓練

項目	対象	状況
応急手当普及員	常勤職員	5名取得
心肺蘇生法・AED 操作研修	全スタッフ	4月25日実施

6 (4) 災害発生時の体制と迅速な対応

『神奈川スポーツセンター消防計画』に基づき、下記の訓練を実施しました。

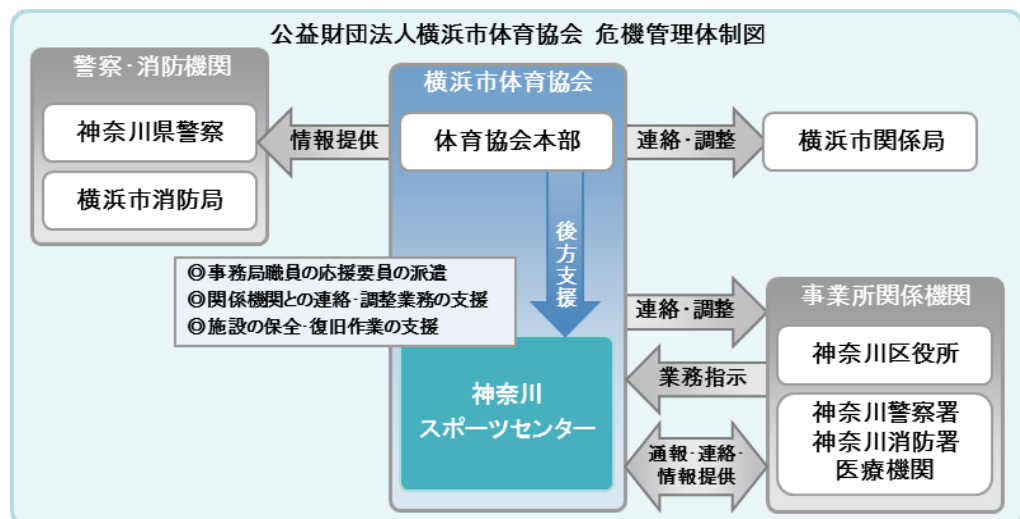
- 消火及び参集訓練 11月30日実施
- 避難誘導訓練 11月30日実施

6 安全管理について

(3) 危機管理組織体制（補償体制等）

<趣旨>

緊急時において迅速かつ効果的な対応を行うため、危機管理体制を確立します。また、施設での緊急連絡体制とともに体育協会全体の危機管理組織体制を確立し行動します。



<具体的取組内容>

(6) 補償体制

建築物などの設備構造上の欠陥あるいは管理上の不備等に起因して、お客様に身体的傷害や財物損壊を与えた場合に備え、施設賠償責任保険に加入します。

■加入する施設賠償責任保険

保険種類	保険内容	補償限度額
施設賠償責任保険	施設側の瑕疵により、お客様に対する身体及び物品等に被害が発生した場合の賠償保険	対人:1人につき1億円、1事故につき1億円 期間中1億円 対物:1事故につき1億円、期間中1億円

6 安全管理について

(3) 危機管理組織体制（補償体制等）

<趣旨>

神奈川スポーツセンターにおける災害時・緊急時の役割をスタッフ一人一人が認識し、的確な行動をとるために、次の取組を行いました。

<具体的取組内容>

1. 神奈川県役所との『災害時等における施設利用の協力に関する協定』に基づき、神奈川スポーツセンター災害対応マニュアルを策定しました。
2. 災害時等の各職員の速やかな行動を定めた『危機管理基本マニュアル』を整備しています。
3. 神奈川県下の公共施設への爆弾設置情報（5月16日、11月21日）を受け、館内（特にロッカー、トイレ、更衣室）における不審物・不審者点検を強化しました。
4. 補償体制については、事業計画書の要件を満たした施設賠償責任保険に加入しました。

7 地域との協力について

(1) 地域におけるスポーツ振興計画

<趣旨>

平成 28 年度は、神奈川スポーツセンターとして下記の 3 つの項目に取り組みます。

- ・ 地域で子どもを支える
- ・ 障害児・者へのスポーツ支援
- ・ 高齢者の生きがい・健康づくり支援

<具体的取組内容>

(1) 地域支援の取組

ア 地域で子どもを支える取組

- ・ 子育て世代の家族でのご利用を促進するために、託児付きスポーツ教室の開催など子育て支援サービスの拡充を図ります。
- ・ 2階ロビーやキッズルームを子どもが安心して過ごせる居場所として活用します。
- ・ 近隣小学校と連携し、子どもの運動苦手克服教室を実施します。

イ 障害児・者へのスポーツ支援

神奈川スポーツセンターが主催する教室やイベントにおいて、障害がある方に参加を呼びかけ、積極的に受け入れます。

また、ニュースポーツの紹介や地域交流会などへの支援を行います。

ウ 高齢者の生きがい・健康づくりへの支援

定期教室でのシニア世代対象プログラムを拡充する他、スポーツセンターから離れた場所での運動教室を開催することで、区全域において健康づくりを支援します。

(2) 地域連携の取組

私たち体育協会は、地域における課題や特性を理解し、神奈川区体育協会、スポーツ推進委員、青少年指導員、子ども会、老人クラブ連合会、さわやかスポーツ普及委員会と連携し、区民へより良いスポーツ活動を提供していきます。

(3) 地域貢献の取組

- ・ 地元住民の方の雇用場として、また区内の学校が行う職業体験・インターンシップの場として協力します。
- ・ 地元の事業者として、地域のための寄付・協賛などのチャリティ活動に取り組みます。
- ・ 神奈川川のクリーンアップ活動を、近隣商業施設にも呼びかけ、実施します。
- ・ 障害児・者の社会活動促進のため、福祉団体等から優先的に物品を調達します。

7 地域との協力について

(1) 地域におけるスポーツ振興報告

<趣旨>

事業計画書で示した 3 つの重点課題について、神奈川区のスポーツ振興拠点であるスポーツセンターとして、以下の内容に取り組みました。

<具体的取組内容>

(1) 地域支援の取組

ア 地域で子どもを支える取組

- ・ 昨年度に引き続き、託児付きスポーツ教室を開催しました。あわせて、区福祉サービス課子育て支援係と協働し、毎週金曜日研修室において子育て支援を行いました。

イ 障害児・者へのスポーツ支援

- ・ イベント時に障害者団体に呼びかけ物品販売を行いました。あわせて、さわやかスポーツ体験会では、障害者団体や作業所の方々に参加していただきました。

ウ 高齢者の生きがい・健康づくりの支援

- ・ シニアビクスなど高齢者対象の教室を行いました。また、スポーツセンターから離れた大口地区や東神奈川地区で運動イベントを開催しました。

(2) 地域連携の取組

神奈川区体育協会、スポーツ推進委員、青少年指導員主催事業に出席し、準備体操や運動指導を行いました。

また、2月に開催された神奈川区総合型地域スポーツクラブ連絡協議会主催「スポーツ・健康屋台村」において、地域指導者（スポーツ推進委員・青少年指導員など）対象のウォーキング講座を開催しました。

(3) 地域貢献の取組

- ・ サポートスタッフを地元住民から雇入れています。また、区内中学校の職業体験や小学校の町探検の場として協力しました。
- ・ 地域のお祭りや運動会の際の寄付やスポーツ大会において協賛しました。
- ・ 六角橋商店街・大口通商店街のイベント時、クリーンアップ活動を呼びかけ実施しました。
- ・ イベント時の物品販売を地域の障害者作業所を選定し、実施しました。
- ・ 盲導犬育成事業の支援を目的とした公益財団法人日本盲導犬協会『ラブドール募金箱』を設置しました。（H28 年度募金額 8,637 円）

8 モニタリング計画について

<趣旨>

PDCA マネジメントサイクルに則り、計画から実践、評価、そして改善というプロセスを経て、さらに次の計画に反映させることにより、業務水準の向上に繋がります。

<具体的取組内容>

項目	内容	時期・頻度
お客様アンケート	各種商品やサービスなどお客様に満足度を調査	2回/年
ご意見箱	施設受付付近に誰でも自由に記載できるアンケート	常時
市コールセンター	市コールセンターに設置されているご意見ダイヤル	常時
オープンミーティング	区のスポーツ振興に関する各主体との意見交換会	1回/年
第三者評価	市指定の評価及び独自取組としての外部評価	

8 モニタリング報告について

<趣旨>

PDCA マネジメントサイクルに則り、本年度の計画やマニュアルに対し、実践、評価、改善のプロセスについて次のとおり取り組みました。

<具体的取組内容>

項目	実施期間・時期	件数・主なご意見等
お客様アンケート	四半期毎	別紙『お客様アンケート結果』のとおり →結果は全スタッフに共有しました。
ご意見箱	常時設置	10件、トレーニング室空調機故障についてなど →回答を館内に掲示しました。
市コールセンター	常時	特にありませんでした
オープンミーティング	2/26	スポーツ・健康屋台村開催時に実施
第三者評価	本年度実施なし	

オープンミーティングでは、スポーツ推進委員、青少年指導員、横浜市体育協会・区体育協会所属団体、総合型地域スポーツクラブ等の方々に参加していただき開催しました。内容については、以下の通りです。

ご出席の皆さまの紹介を行った後に、神奈川スポーツセンターの概要説明及び第3期指定管理者としての事業内容、平成28年2月現在の運営状況について説明をしました。その後、施設運営と地域のスポーツ振興について意見交換を行いました。

9 管理運営経費について

<趣旨>

別紙、収支予算書に基づき、適正に執行していきます。横浜市体育協会では、神奈川スポーツセンターの光熱水費の節約対策を検討してまいりますが、今後、光熱水費等の値上げがある場合には、改めまして協議をお願いいたします。

<具体的取組内容>

『様式 14～18 収支予算書』記載のとおり

9 管理運営経費について

<趣旨>

本年度は、スポーツセンター第 3 期指定管理の初年度として、地下駐車場照明の LED 化や体育室観覧席改修工事など、積極的な設備投資・改修を行いました。

一方で、トイレ水道使用量を減らす節水装置の設置や、エコチューニングの導入などの省エネルギー化の取組、また当協会施設のスケールメリットを活かした一括購入・入札等でのコスト縮減を図りました。

<具体的取組内容>

『様式 14～18 収支決算書』記載のとおり

様式3 利用状況表(コマ)

平成28年4月1日～平成29年3月31日

平日 232 土曜 50 日・祝 66

神奈川スポーツセンター

作成日 平成29年5月22日

項目		稼働率			団体利用																									個人利用								
					一般															優先																		
					曜日			減免状況(コマ)			利用主体									曜日			減免状況(コマ)				利用主体											
区分	利用可能コマ数	利用コマ数	稼働率	平日	土曜	日・祝	無し	1/2	全額	区役所	区体協	市体協	市	学校関係	指定管理者	一般サークル	その他	合計	平日	土曜	日・祝	無し	1/2	全額	区役所	区体協	市体協	市	学校関係	指定管理者	一般サークル	その他	合計	平日	土曜	日・祝	合計	
第1体育室	A	694	668	96%	143	67	56	254	8	4	0	2	0	0	13	0	249	2	266	244	32	74	242	86	22	8	54	36	12	4	236	0	0	350	50	0	2	52
	B	694	648	93%	161	62	53	269	4	3	0	2	0	0	8	2	262	2	276	170	34	72	164	88	24	8	54	36	14	6	158	0	0	276	93	1	2	96
	C	696	674	97%	170	68	56	287	7	0	0	2	0	0	9	3	278	2	294	183	30	72	179	84	22	8	50	36	14	4	172	1	0	285	92	1	2	95
	D	696	610	88%	270	69	58	346	44	7	0	2	0	0	64	4	325	2	397	18	30	70	16	84	18	8	52	32	14	4	8	0	0	118	92	1	2	95
	E	694	620	89%	263	70	79	362	40	10	0	2	0	0	52	3	353	2	412	92	24	46	88	62	12	4	36	32	4	2	84	0	0	162	45	1	0	46
	F	694	668	96%	300	48	98	446	0	0	0	2	0	0	0	7	437	0	446	100	52	26	135	34	9	2	20	16	0	0	138	0	2	178	44	0	0	44
	小計	4,168	3,888	93%	1,307	384	400	1,964	103	24	0	12	0	0	146	19	1,904	10	2,091	807	202	360	824	438	107	38	266	188	58	20	796	1	2	1,369	416	4	8	428
第2体育室	A	347	329	95%	74	12	4	89	1	0	0	2	0	0	2	2	83	1	90	140	37	32	173	30	6	3	20	11	2	0	170	3	0	209	0	0	30	30
	B	347	319	92%	64	19	3	81	3	2	0	2	0	0	3	1	79	1	86	91	13	33	94	37	6	4	21	17	3	1	88	3	0	137	50	16	30	96
	C	348	343	99%	43	3	5	41	10	0	0	2	1	9	0	1	37	1	51	84	12	32	83	38	7	4	22	16	4	1	79	2	0	128	100	35	29	164
	D	348	335	96%	38	2	6	43	2	1	0	2	0	0	2	0	41	1	46	47	12	30	49	35	5	4	20	15	2	2	45	1	0	89	134	36	30	200
	E	347	340	98%	47	3	43	86	3	4	0	2	1	0	6	2	81	1	93	44	10	20	43	27	4	2	15	14	1	1	41	0	0	74	135	37	1	173
	F	347	338	97%	85	22	51	156	2	0	0	2	0	0	0	1	155	0	158	12	8	12	6	25	1	2	13	12	0	1	0	4	0	32	127	20	1	148
	小計	2,084	2,004	96%	351	61	112	496	21	7	0	12	2	9	13	7	476	5	524	418	92	159	448	192	29	19	111	85	12	6	423	13	0	669	546	144	121	811
第3体育室	A	347	323	93%	31	2	48	80	0	1	0	0	0	0	0	4	77	0	81	188	47	7	233	4	5	3	3	1	0	1	233	1	0	242	0	0	0	0
	B	347	306	88%	106	49	51	206	0	0	0	0	0	0	0	3	203	0	206	92	1	7	94	4	2	4	3	1	0	1	89	2	0	100	0	0	0	0
	C	348	341	98%	179	48	57	284	0	0	0	0	0	0	0	2	282	0	284	47	2	8	50	4	3	4	3	1	0	1	47	1	0	57	0	0	0	0
	D	348	328	94%	212	49	58	319	0	0	0	0	0	0	0	6	313	0	319	1	1	7	3	4	2	4	3	1	0	0	1	0	0	9	0	0	0	0
	E	347	255	73%	147	47	55	249	0	0	0	0	0	0	1	1	247	0	249	0	3	3	3	2	1	2	2	1	0	0	1	0	0	6	0	0	0	0
	F	347	325	94%	96	42	53	190	0	1	0	0	0	0	1	3	187	0	191	131	2	1	132	1	1	2	0	1	0	2	129	0	0	134	0	0	0	0
	小計	2,084	1,878	90%	771	237	322	1,328	0	2	0	0	0	0	2	19	1,309	0	1,330	459	56	33	515	19	14	19	14	6	0	5	500	4	0	548	0	0	0	0
研修室	A	347	306	88%	121	36	28	183	0	2	0	0	0	0	1	3	180	1	185	92	2	27	92	24	5	51	16	7	4	2	40	0	1	121	0	0	0	0
	B	347	310	89%	59	21	32	111	0	1	0	0	0	0	0	4	106	2	112	142	25	31	161	30	7	50	20	9	6	1	110	0	2	198	0	0	0	0
	C	348	317	91%	20	24	31	73	0	2	0	0	0	0	0	4	69	2	75	188	22	32	203	31	8	3	20	9	6	1	200	2	1	242	0	0	0	0
	D	348	251	72%	99	42	33	172	1	1	0	0	0	0	2	1	170	1	174	45	5	27	43	26	8	4	16	8	5	1	42	0	1	77	0	0	0	0
	E	347	271	78%	93	37	36	164	1	1	0	0	0	0	2	5	158	1	166	85	4	16	84	17	4	2	11	8	1	1	80	1	1	105	0	0	0	0
	F	347	296	85%	198	41	36	274	1	0	0	0	1	0	0	4	270	0	275	13	2	6	6	11	4	5	9	4	0	0	2	0	1	21	0	0	0	0
	小計	2,084	1,751	84%	590	201	196	977	3	7	0	0	1	0	5	21	953	7	987	565	60	139	589	139	36	115	92	45	22	6	474	3	7	764	0	0	0	0
トレーニング室	A	346	346	100%	0	0	0	0	0	0	0	0	0	0	0	0	0	0	0	0	0	0	0	0	0	0	0	0	0	0	0	0	0	0	230	50	66	346
	B	346	346	100%	0	0	0	0	0	0	0	0	0	0	0	0	0	0	0	0	0	0	0	0	0	0	0	0	0	0	0	0	0	230	50	66	346	
	C	347	347	100%	0	0	0	0	0	0	0	0	0	0	0	0	0	0	0	0	0	0	0	0	0	0	0	0	0	0	0	0	0	231	50	66	347	
	D	347	347	100%	0	0	0	0	0	0	0	0	0	0	0	0	0	0	0	0	0	0	0	0	0	0	0	0	0	0	0	0	0	231	50	66	347	
	E	346	346	100%	0	0	0	0	0	0	0	0	0	0	0	0	0	0	0	0	0	0	0	0	0	0	0	0	0	0	0	0	0	231	50	65	346	
	F	346	346	100%	0	0	0	0	0	0	0	0	0	0	0	0	0	0	0	0	0	0	0	0	0	0	0	0	0	0	0	0	0	231	50	65	346	
	小計	2,078	2,078	100%	0	0	0	0	0	0	0	0	0	0	0	0	0	0	0	0	0	0	0	0	0	0	0	0	0	0	0	0	1,384	300	394	2,078		

総合計	利用可能コマ数	利用コマ数	稼働率	平日	土曜	日・祝	無し	1/2	全額	区役所	区体協	市体協	市	学校関係	指定管理者	一般サークル	その他	合計	平日	土曜	日・祝	無し	1/2	全額	区役所	区体協	市体協	市	学校関係	指定管理者	一般サークル	その他	合計	平日	土曜	日・祝	合計
	12,498	11,599	93%	3,019	883	1,030	4,765	127	40	0	24	3	9	166	66	4,642	22	4,932	2,249	410	691	2,376	788	186	191	483	324	92	37	2,193	21	9	3,350	2,346	448	523	3,317

様式4 利用状況表(人数)

平成28年4月1日～平成29年3月31日

平日 232 土曜 50 日祝 66

神奈川スポーツセンター

作成日 平成29年5月22日

項目	団体利用												個人利用												
	団体・個人合計			団体合計 人数	合計		平日		土曜		日・祝		個人合計 人数	合計		平日		土曜		日・祝					
	総合計	一般	小人		一般	小人	一般	小人	一般	小人	一般	小人		一般	小人	一般	小人	一般	小人	一般	小人				
第1 体育室	A	27,037	23,828	3,209	25,976	22,817	3,159	10,954	209	4,908	350	6,955	2,600	1,061	1,011	50	979	49	0	0	32	1			
	B	23,836	20,662	3,174	21,732	18,622	3,110	6,753	145	4,841	339	7,028	2,626	2,104	2,040	64	1,998	55	11	2	31	7			
	C	24,939	21,432	3,507	23,727	20,308	3,419	8,769	607	4,400	230	7,139	2,582	1,212	1,124	88	1,076	80	17	2	31	6			
	D	19,116	15,985	3,131	17,845	15,075	2,770	4,772	472	3,721	199	6,582	2,099	1,271	910	361	875	345	14	4	21	12			
	E	14,296	11,581	2,715	13,842	11,256	2,586	3,691	1,207	2,948	196	4,617	1,183	454	325	129	321	129	4	0	0	0			
	F	12,254	11,811	443	11,652	11,241	411	5,706	176	1,470	11	4,065	224	602	570	32	570	32	0	0	0	0			
	小計	121,478	105,299	16,179	114,774	99,319	15,455	40,645	2,816	22,288	1,325	36,386	11,314	6,704	5,980	724	5,819	690	46	8	115	26			
	第2 体育室	A	13,257	8,773	4,484	12,677	8,313	4,364	4,786	2,285	283	925	3,244	1,154	580	460	120	0	0	0	0	460	120		
B		14,578	12,288	2,290	12,293	10,201	2,092	4,294	785	2,478	75	3,429	1,232	2,285	2,087	198	1,284	31	241	42	562	125			
C		13,937	12,343	1,594	10,900	9,651	1,249	4,012	0	2,159	7	3,480	1,242	3,037	2,692	345	1,435	119	733	119	524	107			
D		12,347	9,132	3,215	8,957	6,551	2,406	1,363	1,438	1,992	4	3,196	964	3,390	2,581	809	1,323	468	744	200	514	141			
E		12,192	8,301	3,891	9,810	6,436	3,374	1,870	2,901	1,843	0	2,723	473	2,382	1,865	517	1,308	374	545	131	12	12			
F		8,441	8,208	233	6,163	6,015	148	1,636	46	1,662	1	2,717	101	2,278	2,193	85	1,903	69	286	16	4	0			
小計		74,752	59,045	15,707	60,800	47,167	13,633	17,961	7,455	10,417	1,012	18,789	5,166	13,952	11,878	2,074	7,253	1,061	2,549	508	2,076	505			
第3 体育室		A	7,834	7,173	661	7,834	7,173	661	5,233	12	1,051	114	889	535	0	0	0	0	0	0	0	0	0		
	B	7,880	7,183	697	7,880	7,183	697	5,349	187	708	4	1,126	506	0	0	0	0	0	0	0	0	0			
	C	10,967	10,489	478	10,967	10,489	478	6,327	0	2,851	0	1,311	478	0	0	0	0	0	0	0	0	0			
	D	8,362	7,732	630	8,362	7,732	630	4,733	0	1,816	8	1,183	622	0	0	0	0	0	0	0	0	0			
	E	3,030	2,396	634	3,030	2,396	634	870	163	500	12	1,026	459	0	0	0	0	0	0	0	0	0			
	F	6,041	5,424	617	6,041	5,424	617	4,064	382	571	37	789	198	0	0	0	0	0	0	0	0	0			
	小計	44,114	40,397	3,717	44,114	40,397	3,717	26,576	744	7,497	175	6,324	2,798	0	0	0	0	0	0	0	0	0			
	研修室	A	5,176	3,677	1,499	5,176	3,677	1,499	2,029	1,080	235	110	1,413	309	0	0	0	0	0	0	0	0	0		
B		6,886	4,965	1,921	6,886	4,965	1,921	2,240	1,533	495	44	2,230	344	0	0	0	0	0	0	0	0	0			
C		6,506	6,158	348	6,506	6,158	348	3,324	3	480	16	2,354	329	0	0	0	0	0	0	0	0	0			
D		4,940	3,152	1,788	4,940	3,152	1,788	932	1,472	563	30	1,657	286	0	0	0	0	0	0	0	0	0			
E		4,914	2,192	2,722	4,914	2,192	2,722	792	2,451	387	42	1,013	229	0	0	0	0	0	0	0	0	0			
F		1,886	1,758	128	1,886	1,758	128	1,113	46	184	5	461	77	0	0	0	0	0	0	0	0	0			
小計		30,308	21,902	8,406	30,308	21,902	8,406	10,430	6,585	2,344	247	9,128	1,574	0	0	0	0	0	0	0	0	0			
トレ ー ニ ン グ 室		A	7,368	7,301	67	0	0	0	0	0	0	0	0	0	7,368	7,301	67	4,382	36	1,265	9	1,654	22		
	B	6,608	6,582	26	0	0	0	0	0	0	0	0	0	6,608	6,582	26	3,907	6	1,156	10	1,519	10			
	C	5,689	5,612	77	0	0	0	0	0	0	0	0	0	5,689	5,612	77	3,323	40	989	6	1,300	31			
	D	5,520	5,492	28	0	0	0	0	0	0	0	0	0	5,520	5,492	28	3,240	11	955	2	1,297	15			
	E	5,481	5,449	32	0	0	0	0	0	0	0	0	0	5,481	5,449	32	3,751	14	789	5	909	13			
	F	5,128	5,107	21	0	0	0	0	0	0	0	0	0	5,128	5,107	21	3,509	12	760	1	838	8			
	小計	35,794	35,543	251	0	0	0	0	0	0	0	0	0	35,794	35,543	251	22,112	119	5,914	33	7,517	99			
	総合計	合計人数	一般	小人	団体合計 人数	合計	一般	小人	平日	一般	小人	土曜	一般	小人	日・祝	一般	小人	平日	一般	小人	土曜	一般	小人	日・祝	一般
	306,446	262,186	44,260	249,996	208,785	41,211	95,612	17,600	42,546	2,759	70,627	20,852	56,450	53,401	3,049	35,184	1,870	8,509	549	9,708	630				

※一般：高校生以上

※小人：中学生以下

様式5 種目別利用者数

平成28年4月1日～平成29年3月31日 神奈川スポーツセンター 作成日 平成29年5月22日

種目	団体数	団体人数			個人人数			計
		一般	小人	小計	一般	小人	小計	
バドミントン	618	13,736	779	14,515	9,178	1,964	11,142	25,657
卓球	347	54,383	699	55,082	8,680	834	9,514	64,596
バレーボール	236	9,915	350	10,265	0	0	0	10,265
バスケットボール	898	22,166	4,790	26,956	0	0	0	26,956
体操・エアロビクス	1,394	33,085	6,225	39,310	0	0	0	39,310
武道	370	7,137	6,171	13,308	0	0	0	13,308
ウェイトリフティング	0	0	0	0	0	0	0	0
トレーニング	0	0	0	0	35,543	251	35,794	35,794
弓道	0	0	0	0	0	0	0	0
ダンス	1,989	32,365	7,678	40,043	0	0	0	40,043
水泳	0	0	0	0	0	0	0	0
インラインスケート	58	3,448	2,449	5,897	0	0	0	5,897
フットサル	701	8,265	1,043	9,308	0	0	0	9,308
テニス	0	0	0	0	0	0	0	0
ウォーキング	0	0	0	0	0	0	0	0
その他スポーツ	741	24,285	11,027	35,312	0	0	0	35,312
合計	7,352	208,785	41,211	249,996	53,401	3,049	56,450	306,446

※一般：高校生以上

※小人：中学生以下

様式6 利用状況表 (総括)

平成28年4月1日～平成29年3月31日

平日

232

土曜

50

日・祝

66

神奈川スポーツセンター

作成日

平成29年5月22日

項目	利用コマ数																			人数										
	稼働率			団体									個人							団体				個人						
				一般						優先			個人							曜日				曜日						
	利用可能 コマ数	利用コマ 数	稼働率	曜日			減免状況 (コマ)			曜日			減免状況 (コマ)			曜日				合計人数	団体数	曜日				曜日				
区分	平日	土曜	日・祝	無し	1/2	全額	平日	土曜	日・祝	無し	1/2	全額	平日	土曜	日・祝	合計	合計人数	団体数	平日	土曜	日・祝	合計	平日	土曜	日・祝	合計				
第1 体育室	A	694	668	96%	143	67	56	254	8	4	244	32	74	242	86	22	50	0	2	52	27,037	403	11,163	5,258	9,555	25,976	1,028	0	33	1,061
	B	694	648	93%	161	62	53	269	4	3	170	34	72	164	88	24	93	1	2	96	23,836	379	6,898	5,180	9,654	21,732	2,053	13	38	2,104
	C	696	674	97%	170	68	56	287	7	0	183	30	72	179	84	22	92	1	2	95	24,939	407	9,376	4,630	9,721	23,727	1,156	19	37	1,212
	D	696	610	88%	270	69	58	346	44	7	18	30	70	16	84	18	92	1	2	95	19,116	393	5,244	3,920	8,681	17,845	1,220	18	33	1,271
	E	694	620	89%	263	70	79	362	40	10	92	24	46	88	62	12	45	1	0	46	14,296	429	4,898	3,144	5,800	13,842	450	4	0	454
	F	694	668	96%	300	48	98	446	0	0	100	52	26	135	34	9	44	0	0	44	12,254	519	5,882	1,481	4,289	11,652	602	0	0	602
	小計	4,168	3,888	93%	1,307	384	400	1,964	103	24	807	202	360	824	438	107	416	4	8	428	121,478	2,530	43,461	23,613	47,700	114,774	6,509	54	141	6,704
第2 体育室	A	347	329	95%	74	12	4	89	1	0	140	37	32	173	30	6	0	0	30	30	13,257	299	7,071	1,208	4,398	12,677	0	0	580	580
	B	347	319	92%	64	19	3	81	3	2	91	13	33	94	37	6	50	16	30	96	14,578	223	5,079	2,553	4,661	12,293	1,315	283	687	2,285
	C	348	343	99%	43	3	5	41	10	0	84	12	32	83	38	7	100	35	29	164	13,937	179	4,012	2,166	4,722	10,900	1,554	852	631	3,037
	D	348	335	96%	38	2	6	43	2	1	47	12	30	49	35	5	134	36	30	200	12,347	135	2,801	1,996	4,160	8,957	1,791	944	655	3,390
	E	347	340	98%	47	3	43	86	3	4	44	10	20	43	27	4	135	37	1	173	12,192	167	4,771	1,843	3,196	9,810	1,682	676	24	2,382
	F	347	338	97%	85	22	51	156	2	0	12	8	12	6	25	1	127	20	1	148	8,441	190	1,682	1,663	2,818	6,163	1,972	302	4	2,278
	小計	2,084	2,004	96%	351	61	112	496	21	7	418	92	159	448	192	29	546	144	121	811	74,752	1,193	25,416	11,429	23,955	60,800	8,314	3,057	2,581	13,952
第3 体育室	A	347	323	93%	31	2	48	80	0	1	188	47	7	233	4	5	0	0	0	0	7,834	323	5,245	1,165	1,424	7,834	0	0	0	0
	B	347	306	88%	106	49	51	206	0	0	92	1	7	94	4	2	0	0	0	0	7,880	306	5,536	712	1,632	7,880	0	0	0	0
	C	348	341	98%	179	48	57	284	0	0	47	2	8	50	4	3	0	0	0	0	10,967	341	6,327	2,851	1,789	10,967	0	0	0	0
	D	348	328	94%	212	49	58	319	0	0	1	1	7	3	4	2	0	0	0	0	8,362	328	4,733	1,824	1,805	8,362	0	0	0	0
	E	347	255	73%	147	47	55	249	0	0	0	3	3	3	2	1	0	0	0	0	3,030	255	1,033	512	1,485	3,030	0	0	0	0
	F	347	325	94%	96	42	53	190	0	1	131	2	1	132	1	1	0	0	0	0	6,041	325	4,446	608	987	6,041	0	0	0	0
	小計	2,084	1,878	90%	771	237	322	1,328	0	2	459	56	33	515	19	14	0	0	0	0	44,114	1,878	27,320	7,672	9,122	44,114	0	0	0	0
研修室	A	347	306	88%	121	36	28	183	0	2	92	2	27	92	24	5	0	0	0	0	5,176	306	3,109	345	1,722	5,176	0	0	0	0
	B	347	310	89%	59	21	32	111	0	1	142	25	31	161	30	7	0	0	0	0	6,886	310	3,773	539	2,574	6,886	0	0	0	0
	C	348	317	91%	20	24	31	73	0	2	188	22	32	203	31	8	0	0	0	0	6,506	317	3,327	496	2,683	6,506	0	0	0	0
	D	348	251	72%	99	42	33	172	1	1	45	5	27	43	26	8	0	0	0	0	4,940	251	2,404	593	1,943	4,940	0	0	0	0
	E	347	271	78%	93	37	36	164	1	1	85	4	16	84	17	4	0	0	0	0	4,914	271	3,243	429	1,242	4,914	0	0	0	0
	F	347	296	85%	198	41	36	274	1	0	13	2	6	6	11	4	0	0	0	0	1,886	296	1,159	189	538	1,886	0	0	0	0
	小計	2,084	1,751	84%	590	201	196	977	3	7	565	60	139	589	139	36	0	0	0	0	30,308	1,751	17,015	2,591	10,702	30,308	0	0	0	0
トレ ー ニ ン グ 室	A	346	346	100%	0	0	0	0	0	0	0	0	0	0	0	230	50	66	346	7,368	0	0	0	0	0	4,418	1,274	1,676	7,368	
	B	346	346	100%	0	0	0	0	0	0	0	0	0	0	0	230	50	66	346	6,608	0	0	0	0	0	3,913	1,166	1,529	6,608	
	C	347	347	100%	0	0	0	0	0	0	0	0	0	0	0	231	50	66	347	5,689	0	0	0	0	0	3,363	995	1,331	5,689	
	D	347	347	100%	0	0	0	0	0	0	0	0	0	0	0	231	50	66	347	5,520	0	0	0	0	0	3,251	957	1,312	5,520	
	E	346	346	100%	0	0	0	0	0	0	0	0	0	0	0	231	50	65	346	5,481	0	0	0	0	0	3,765	794	922	5,481	
	F	346	346	100%	0	0	0	0	0	0	0	0	0	0	0	231	50	65	346	5,128	0	0	0	0	0	3,521	761	846	5,128	
	小計	2,078	2,078	100%	0	0	0	0	0	0	0	0	0	0	0	1,384	300	394	2,078	35,794	0	0	0	0	0	22,231	5,947	7,616	35,794	
総計	12,498	11,599	93%	3,019	883	1,030	4,765	127	40	2,249	410	691	2,376	788	186	2,346	448	523	3,317	306,446	7,352	113,212	45,305	91,479	249,996	37,054	9,058	10,338	56,450	

様式7

施設名 横浜市神奈川スポーツセンター

託児事業実績報告

平成28年4月1日～平成29年3月31日

平成29年4月30日

No.	事業内容	対象年齢	場所	回数	託児利用料 (1人/時間)	託児利用 人数※1	合計(円) ※2	託児依頼先 ※3	延べ託児 従事者数
1	ヨガ教室	満2歳～	キッズルーム	0	0円	0	0	保育ボランティア こぶし	0
2	パワーヨガ教室	満2歳～	キッズルーム	19	540円	32	18,360	保育ボランティア こぶし	38
3	ピラティス教室	満2歳～	キッズルーム	18	540円	22	12,960	保育ボランティア こぶし	36
4	フラダンス教室	満2歳～	キッズルーム	21	540円	23	13,500	保育ボランティア こぶし	40
5	ママと赤ちゃんビクスI	満2歳～	キッズルーム	0	0円	0	0	保育ボランティア こぶし	0

※1 開催当日、託児を利用した実人数（出席者）

※2 託児利用料は1期分を一括前納のため、合計金額は「申込者数×単価×回数」

※3 依頼先団体の正式名称を記入

様式 8 教室別参加者数

平成28年4月1日～平成29年3月31日

神奈川県スポーツセンター

作成日

平成29年5月22日

教室名	定期/当日	回数	一般	小人	総合計
シニアビクス	当日教室	32	936	0	936
はじめてのフラ	当日教室	49	1,148	0	1,148
ステップエアロビクス	当日教室	44	1,401	0	1,401
ベリーダンス	当日教室	4	142	0	142
火曜はじめてのピラティス	当日教室	27	609	0	609
火曜ピラティス	当日教室	25	569	0	569
ナイトピラティス	当日教室	46	840	0	840
シェイプ・ザ・ボディ	当日教室	48	842	0	842
水曜ヨーガ	当日教室	46	894	0	894
エクササイズフラ (nani Aloha)	当日教室	46	1,603	0	1,603
ベーシック エアロビクス	当日教室	46	1,057	0	1,057
リラックスストレッチ	当日教室	37	2,456	0	2,456
骨盤エクササイズ	当日教室	9	589	0	589
コグニサイズ (健康体操+脳トレ)	当日教室	3	9	0	9
ボディメイク	当日教室	46	841	0	841
ナイトヨーガ	当日教室	48	1,546	0	1,546
デトックス エアロビクス	当日教室	49	1,737	0	1,737
バスケットボール	当日教室	48	1,863	0	1,863
サタデーボクサ	当日教室	48	1,038	114	1,152
フットサルタイム	当日教室	46	866	0	866
1期 ヨーガ	定期教室	10	771	0	771
1期 パワーヨーガ	定期教室	1	29	0	29
1期 ピラティス	定期教室	10	297	0	297
1期 卓球1	定期教室	10	577	0	577
1期 美姿勢ヨーガ	定期教室	11	260	0	260
1期 太極拳	定期教室	6	357	0	357
1期 脱メタボ・ロコモ	定期教室	11	447	0	447
1期 バドミントン	定期教室	10	332	0	332
1期 フラダンス	定期教室	11	531	0	531
1期 トレーニング塾	定期教室	11	95	0	95
1期 レディース フィットネス	定期教室	10	110	0	110
1期 にっこり しっかり健康体操	定期教室	10	576	0	576
1期 社交ダンス	定期教室	10	199	0	199
1期 写真入門	定期教室	11	154	0	154
2期 やりなおし英語	定期教室	10	68	0	68
1期 元気! English★	定期教室	17	123	135	258
1期 ママと赤ちゃん ビクス1	定期教室	17	184	184	368
1期 ママと赤ちゃん ビクス2	定期教室	15	151	151	302
1期 幼児わんぱくランド	定期教室	16	0	553	553
1期 ジュニア HipHop 1	定期教室	16	79	1,176	1,255
1期 キッズフットサル	定期教室	16	0	267	267

教室名	定期/当日	回数	一般	小人	総合計
1期 親子りんりんホップ	定期教室	16	246	251	497
1期 ジュニア空手	定期教室	15	18	236	254
1期 親子るんるんホップ	定期教室	16	521	521	1,042
1期 親子わくわくランド	定期教室	16	131	121	252
1期 キッズバレエ1	定期教室	16	102	399	501
1期 ジュニアバレエ クララ	定期教室	18	43	685	728
1期 ジュニアバレエ スワン	定期教室	1	0	23	23
1期 インラインスケート	定期教室	16	0	412	412
2期 ヨーガ	定期教室	6	423	0	423
2期 ピラティス	定期教室	6	165	0	165
2期 卓球1	定期教室	11	608	0	608
2期 美姿勢ヨーガ	定期教室	12	233	0	233
2期 太極拳	定期教室	10	560	0	560
2期 脱メタボ・ロコモ	定期教室	12	410	0	410
2期 バドミントン	定期教室	9	299	0	299
2期 フラダンス	定期教室	9	325	0	325
2期 トレーニング塾	定期教室	10	92	0	92
2期 レディース フィットネス	定期教室	12	111	0	111
2期 にっこり しっかり健康体操	定期教室	12	576	0	576
2期 社交ダンス	定期教室	10	178	0	178
2期 元気! English★	定期教室	15	171	189	360
2期 ママと赤ちゃん ビクス1	定期教室	13	110	110	220
2期 ママと赤ちゃん ビクス2	定期教室	13	77	77	154
2期 幼児わんぱくランド	定期教室	15	69	485	554
2期 ジュニア HipHop1□	定期教室	14	139	845	984
2期 ジュニア HipHop2	定期教室	1	0	68	68
2期 キッズサッカー	定期教室	15	17	248	265
2期 親子りんりんホップ	定期教室	14	286	286	572
2期 ジュニア空手	定期教室	14	37	133	170
2期 親子るんるんホップ	定期教室	16	465	466	931
2期 親子わくわくランド	定期教室	16	248	248	496
2期 キッズバレエ1	定期教室	16	33	557	590
2期 ジュニアバレエ クララ	定期教室	14	43	600	643
2期 インラインスケート	定期教室	12	43	269	312
マリノス ふれあいサッカー	当日教室	2	0	17	17
親子てつぼう 教室	当日教室	3	40	52	92
インライン 体験会	当日教室	1	100	50	150
3期□ヨーガ	定期教室	9	724	0	724
3期 ピラティス	定期教室	9	261	0	261
3期 卓球1	定期教室	12	710	36	746
3期 美姿勢ヨーガ	定期教室	12	222	0	222
3期 太極拳	定期教室	10	551	0	551
3期 脱メタボ・ロコモ	定期教室	11	409	0	409

教室名	定期/当日	回数	一般	小人	総合計
3期 バドミントン	定期教室	10	358	0	358
3期 フラダンス	定期教室	10	403	0	403
3期 トレーニング塾	定期教室	10	74	0	74
3期 にっこり・しっかり健康体操	定期教室	11	579	0	579
3期 レディースフィットネス	定期教室	11	101	0	101
3期 社交ダンス	定期教室	10	146	5	151
3期 写真入門	定期教室	11	101	0	101
4期 ヨーガ	定期教室	7	622	0	622
4期 ピラティス	定期教室	7	223	0	223
4期 フローヨーガ	定期教室	12	267	0	267
4期 太極拳	定期教室	10	513	38	551
4期 卓球 1	定期教室	11	644	0	644
4期 脱メタボ・ロコモ	定期教室	12	421	0	421
4期 バドミントン	定期教室	10	341	0	341
4期 フラダンス	定期教室	12	439	0	439
4期 トレーニング塾	定期教室	11	77	0	77
4期 レディースフィットネス	定期教室	13	128	0	128
4期 社交ダンス	定期教室	10	133	0	133
4期 初めての英会話	定期教室	10	122	0	122
4期 にっこり・しっかり	定期教室	13	691	0	691
3期 元気! English	定期教室	11	119	135	254
3期 ママと赤ちゃん ビクス1	定期教室	12	80	80	160
3期 ママと赤ちゃん ビクス2	定期教室	12	73	73	146
3期 幼児わんぱく	定期教室	11	63	332	395
3期 キッズサッカー	定期教室	11	0	172	172
3期 ジュニアHip Hop1	定期教室	11	75	712	787
3期 親子りんりん	定期教室	11	202	202	404
3期 ジュニア空手	定期教室	11	2	137	139
3期 親子るんるん	定期教室	11	303	301	604
3期 親子わくわく	定期教室	11	382	382	764
3期 キッズバレエ1	定期教室	10	0	329	329
3期 ジュニアバレエ クララ	定期教室	10	0	418	418
3期 インラインスケート	定期教室	9	15	239	254
合 計		1,832	44,045	13,519	57,564

※一般：高校生以上
※小人：中学生以下

収支決算書

1 総括表

(1)収入

(円、税込み)

項目	第1四半期 決算額	第2四半期 決算額	第3四半期 決算額	第4四半期 決算額	小計	予算	予算 達成率	備考
①指定管理料	17,273,000	12,665,000	12,660,000	7,402,000	50,000,000	50,000,000	100%	
②施設運営収入 (A)	22,579,984	18,227,120	15,484,180	12,695,220	68,986,504	74,291,000		
項目								
利用料金収入	7,058,230	6,536,860	5,917,980	5,980,220	25,493,290	22,566,000	113%	
<u>利用料金収入(駐車場)</u>	2,687,600	2,573,600	2,429,440	2,586,460	10,277,100	10,220,000	101%	
スポーツ教室等事業収入	12,448,510	8,975,730	6,965,620	4,024,530	32,414,390	40,613,000	80%	
文化系教室収入	233,280	131,210	151,700	94,920	611,110	585,000	104%	
託児事業収入	9,720	9,720	19,440	5,940	44,820	217,000	21%	
広告業務収入	108,000	0	0	0	108,000	90,000	120%	
その他	34,644	0	0	3,150	37,794	0		
③自主事業による収入	1,003,878	1,201,368	1,315,792	1,346,277	4,867,315	5,180,000		
項目								
スポーツ教室等事業(時間外)	0	0	0	0	0	0		
飲食事業	749,108	772,138	796,475	891,787	3,209,508	3,112,000	103%	
物販事業	233,160	407,200	335,857	342,860	1,319,077	1,449,000	91%	
利用料金収入(時間外)	100	0	107,690	53,120	160,910	103,000	156%	
<u>利用料金収入(駐車場)(時間外)</u>	0	0	38,700	10,900	49,600	39,000	127%	
その他	21,510	22,030	37,070	47,610	128,220	477,000	27%	
合計(②+③)	23,583,862	19,428,488	16,799,972	14,041,497	73,853,819	79,471,000		

(2)支出

(円、税込み)

項目	第1四半期 決算額	第2四半期 決算額	第3四半期 決算額	第4四半期 決算額	小計	予算	予算 達成率	備考
④維持管理運営費用 (B)	32,125,454	25,799,547	32,111,160	33,167,768	123,203,929	127,459,000		
項目								
人件費	15,576,101	7,258,687	13,818,362	12,110,497	48,763,647	45,034,000	108%	
修繕費	417,301	403,855	2,474,504	725,047	4,020,707	3,240,000	124%	
設備管理費・保安警備費	2,197,899	1,764,819	1,757,735	1,558,747	7,279,200	7,475,000	97%	
備品購入費・消耗品費	793,703	619,654	753,719	732,799	2,899,875	2,789,000	104%	
外構・植栽管理費・廃棄物処理費	1,150,200	0	623,700	135,570	1,909,470	3,479,000	55%	
広報費・印刷製本費	1,126,548	1,269,567	99,900	485,406	2,981,421	2,928,000	102%	
光熱水費・燃料費	2,272,445	4,962,386	3,175,723	3,720,487	14,131,041	17,143,000	82%	
保険料	424,454	418,506	401,884	411,149	1,655,993	3,645,000	45%	
使用料・賃借料	1,907,315	1,838,203	1,458,100	1,428,275	6,631,893	7,635,000	87%	
委託料・謝金	5,953,892	7,018,704	7,348,798	7,008,287	27,329,681	28,082,000	97%	
公租公課	789	0	0	4,614,771	4,615,560	4,681,000	99%	
旅費	19,492	39,302	23,899	25,200	107,893	100,000	108%	
会議賄い費	0	0	0	0	0	0		
通信運搬費	70,677	106,698	102,503	142,683	422,561	423,000	100%	
支払手数料	123,994	99,166	59,843	59,350	342,353	589,000	58%	
会費及び負担金	56,000	0	10,000	8,000	74,000	216,000	34%	
事務経費本部分	0	0	0	0	0	0		
その他	34,644	0	2,490	1,500	38,634	0		
⑤自主事業による経費	553,897	284,808	203,690	363,334	1,405,729	2,012,000		
項目								
スポーツ教室等事業(時間外)	0	0	0	0	0	0		
飲食事業	253,410	30,210	30,210	30,210	344,040	308,000	112%	
物販事業	291,167	253,349	160,099	131,314	835,929	1,500,000	56%	
その他	9,320	1,249	13,381	201,810	225,760	204,000	111%	
合計(④+⑤)	32,679,351	26,084,355	32,314,850	33,531,102	124,609,658	129,471,000		

(3) 収支差額(自主事業除く)

(円、税込み)

項目	第1四半期 決算額	第2四半期 決算額	第3四半期 決算額	第4四半期 決算額	小計	予算	備考
収支差額＝ (収入(①+②)－支出(④))	7,727,530	5,092,573	-3,966,980	-13,070,548	-4,217,425	-3,168,000	

収支決算書

2 指定管理・収入の部

		内 訳	合計金額 (円、税込み)
合計 (A)			68,986,504
利用料金収入			25,493,290
項 目	団体利用(体育室)	室場利用料	10,927,450
	団体利用(研修室)	室場利用料	1,241,420
	個人利用	トレーニング室利用料、卓球・バドミントン利用料	12,767,620
	付帯設備利用料金	放送設備等利用料	556,800
<u>利用料金収入(駐車場)</u>		駐車場利用料	10,277,100
スポーツ教室等事業収入		参加料	32,414,390
文化系教室収入		参加料	611,110
託児事業収入		参加料	44,820
広告業務収入		広告設置料	108,000
その他		過年度利用料金等	37,794

※ 必要に応じて小区分を設定しても構いません。

収支決算書

3 指定管理・支出の部

		積算内訳	合計金額 (円、税込み)
合計	(B)		123,203,929
項 目	人件費	常勤職員5名 アルバイト27名	48,763,647
	(給与・賃金)	職員給与、アルバイト賃金	33,457,426
	(職員手当)	通勤手当 ほか	9,818,726
	(福利厚生費)	社会保険料、健康診断費	4,200,368
	(給付費)	勤労者福祉共済掛金	41,500
	(勤労者福祉共催掛金)		0
	(退職給付引当金繰入額)		1,245,627
	修繕費		4,020,707
	(駐車場に係るもの)		0
	(その他)	地下駐車場LED工事他	4,020,707
	設備管理費	設備管理業務委託、定期・法定点検	6,307,200
	保安警備費	夜間警備業務	972,000
	備品購入費	握力計及びトレーニング用ロングバー等機器購入	198,720
	消耗品費		2,701,155
	(駐車場に係るもの)	駐車券及び印刷用インクジェット他	100,332
	(その他)	衛生用品他	2,600,823
	外構・植栽管理費	高木剪定・害虫駆除等業務委託	1,674,000
	廃棄物処理費	ルート回収費	235,470
	広報費	教室募集ちらし・広告料	1,427,112
	印刷製本費	募集要項印刷代	1,554,309
	光熱水費		14,130,753
	(電気)		10,223,710
	(ガス)		1,974,246
	(水道)		1,932,797
	燃料費		288
	保険料	施設賠償責任保険、スポーツ傷害保険	1,655,993
	(施設賠償責任保険)		54,240
	(火災保険・自動車保険)		
	(その他)	スポーツ傷害保険(教室・イベント参加者)	1,601,753
	使用料・賃借料		6,631,893
	(市への支払)		0
	(リース料)	券売機、パソコン、トレーニングマシン、複合機等	1,277,596
	(その他)	教室室場利用料、AEDレンタル、各種サーバレンタル料	5,354,297
	委託料		10,695,655
	(駐車場に係るもの)	駐車場管理業務	2,361,854
	(その他)	教室指導業務委託、現金回収業務委託	8,333,801
	謝金	教室指導謝金	16,634,026
	公租公課費	消費税、事業所税、印紙代	4,615,560
	(事業所税)		339,460
	(消費税)	仮受消費税と仮払消費税の差額	4,263,461
	(印紙税)		12,639
	(その他)		0
	旅費	出張交通費	107,893
会議賄い費		0	
通信運搬費	電話代、インターネット通信費	422,561	
支払手数料	振込手数料、インターネット決済手数料	342,353	
会費及び負担金		74,000	
(職員等研修費)	応急手当普及員更新及び健康運動指導士更新費等	37,500	
(その他)	地域懇親会、運動会及び区ソフトボール大会協賛金など	36,500	
事務経費本部分		0	
その他	雑支出	38,634	

収支決算書

4 自主事業・収入の部

	内 訳	合計金額 (円、税込み)
合計		4,867,315
目		
スポーツ教室等事業(時間外)		0
飲食事業	自動販売機飲料・スナック類販売	3,209,508
物販事業	体育用具・スポーツグッズ販売、レンタル	1,319,077
項 利用料金収入(時間外)	拡大開館利用料金	160,910
目 利用料金収入(駐車場)(時間外)	拡大開館駐車料金	49,600
その他	姿勢測定会参加料 派遣指導指導料	128,220

※ 必要に応じて小区分を設定しても構いません。

収支決算書

5 自主事業・支出の部

	内 訳	合計金額 (円、税込み)
合計		1,405,729
目		
スポーツ教室等事業(時間外)		0
飲食事業	自動販売機設置目的外使用料、電気代	344,040
物販事業	体育用具、スポーツグッズ販売用品購入	835,929
項 利用料金(時間外)	年末年始拡大開館経費、イベント経費、派遣指導経費	172,317
目 利用料金(駐車場)(時間外)		0
その他	姿勢測定、減量プログラム経費、派遣指導経費	53,443

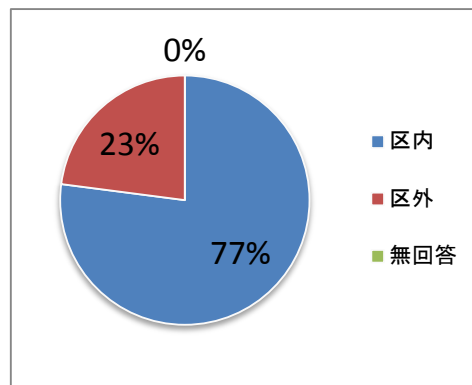
※ 必要に応じて小区分を設定しても構いません。

平成28年度 年間(H28年4月～H29年3月) 横浜市神奈川スポーツセンター 利用者満足度評価

■ 属性

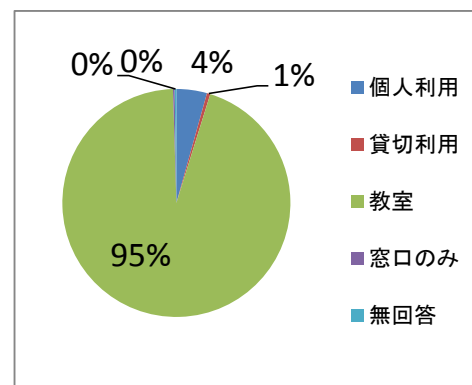
今日は、どちらからいらっしゃいましたか

区内	区外	無回答
319	95	0



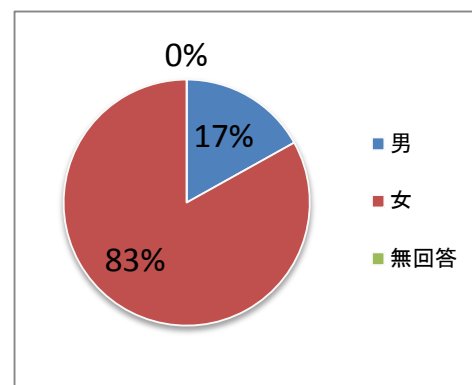
どのようなご用件でいらっしゃいましたか

個人利用	貸切利用	教室	窓口のみ	無回答
18	2	394	1	-1



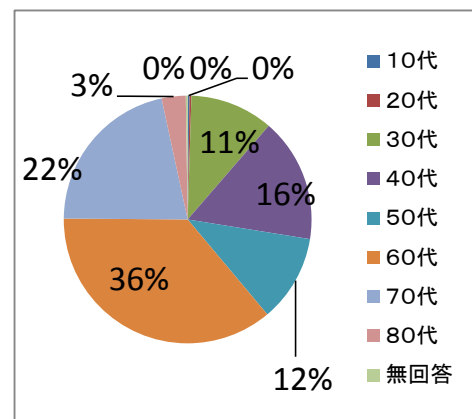
よろしければ、性別を教えてください

男	女	無回答
70	344	0



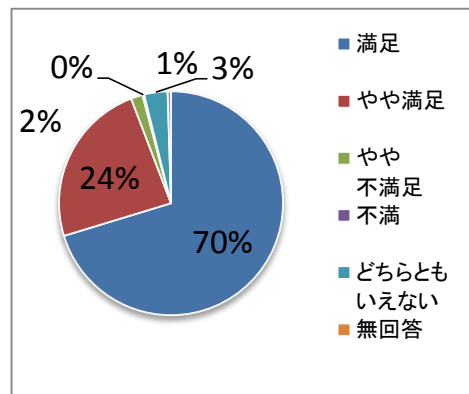
よろしければ、年代を教えてください

10代	20代	30代
1	1	45
40代	50代	60代
67	47	150
70代	80代	無回答
89	13	1



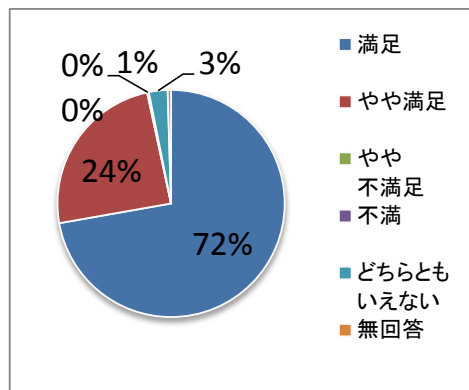
■ 満足度調査 スタッフのあいさつ

満足	やや満足	やや不満足	不満	どちらともいえない	無回答
291	99	7	1	14	2



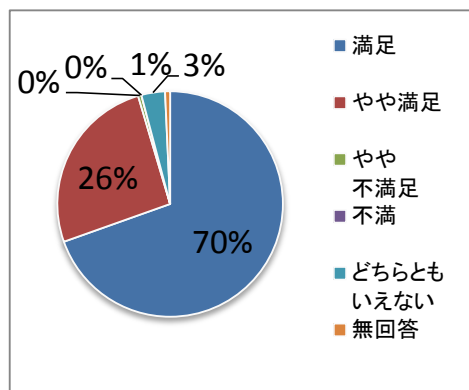
スタッフの身だしなみ

満足	やや満足	やや不満足	不満	どちらともいえない	無回答
299	101	1	0	11	2



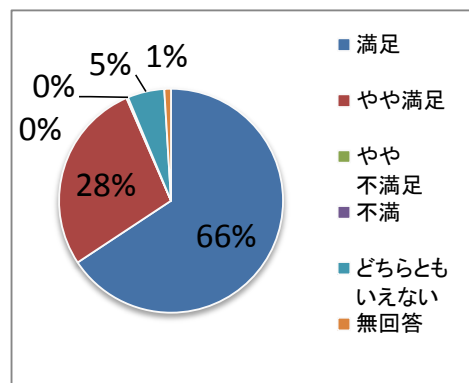
スタッフの「言葉づかい」のていねいさ

満足	やや満足	やや不満足	不満	どちらともいえない	無回答
288	107	2	0	14	3



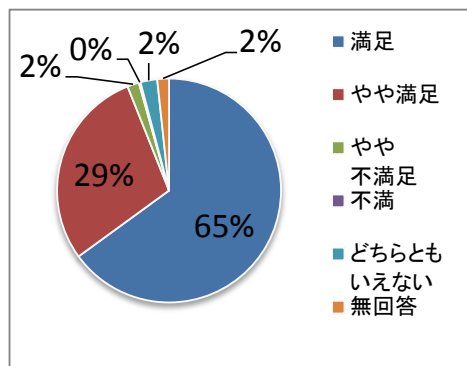
スタッフの話を聞く態度

満足	やや満足	やや不満足	不満	どちらともいえない	無回答
272	115	1	0	22	4



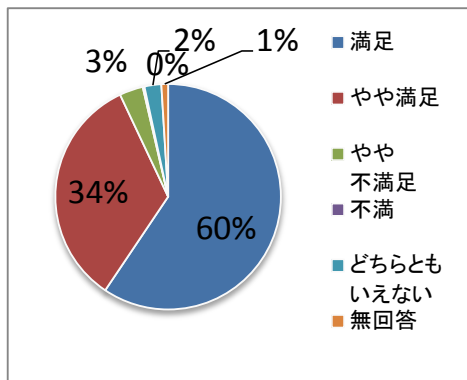
スタッフの「説明」のわかりやすさ

満足	やや満足	やや不満足	不満	どちらともいえない	無回答
269	120	7	1	10	7



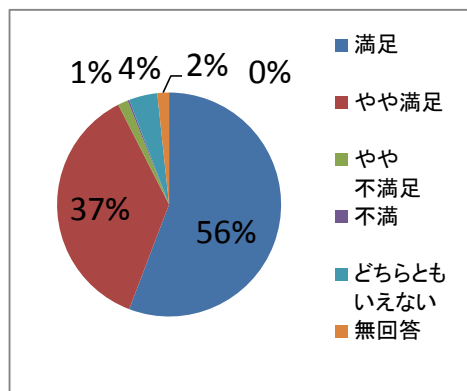
館内の清掃状況・整理整頓

満足	やや満足	やや不満足	不満	どちらともいえない	無回答
246	139	14	1	10	4



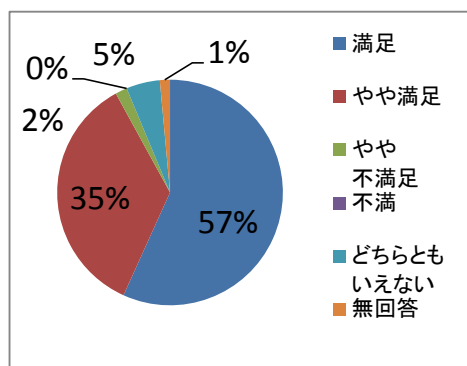
館内案内表示のわかりやすさ

満足	やや満足	やや不満足	不満	どちらともいえない	無回答
231	152	6	1	17	7



プライバシーへの配慮

満足	やや満足	やや不満足	不満	どちらともいえない	無回答
235	146	7	0	20	6



全体的な満足度

満足	やや満足	やや不満足	不満	どちらともいえない	無回答
266	139	3	1	3	2

