

平成 29 年度 横浜市神奈川スポーツセンター 事業報告書

様式 2	事業報告書
様式 3	利用状況表（コマ）
様式 4	利用状況表（人数）
様式 5	種目別利用者数
様式 6	利用状況表（総括）
様式 7	託児事業実績報告
様式 8	教室別参加者数
様式 14～18	収支決算書

公益財団法人横浜市体育協会

平成 29 年度 横浜市 神奈川 スポーツセンター事業計画書

1 基本方針

<重点項目>

- ア 安心・安全・快適な環境づくり
- イ 障害者スポーツ活動の支援
- ウ 建物劣化診断に基づく 3 年修繕計画の策定
- エ キッズルームの拡充
- オ 区制 90 周年記念事業への協力

<数値目標>

項目	目標値
延利用者数	289,000 人
利用料金収入	22,750,000 円
教室参加料収入	41,594,000 円
健康増進プログラムの実施	年間 2,500 回以上

平成 29 年度 横浜市 神奈川 スポーツセンター事業報告書

1 基本方針

<重点項目>

- ア 安心・安全・快適な環境づくり

パッケージ空調機(トレーニング室、1階・2階エントランス、研修室)及び中央監視盤を更新しました(横浜市実施)。また、体育施設としての機能だけでなく、四季ごとに花壇(フラワーロード)を整備したほか、ストレッチコーナーを拡充し、神奈川スポーツセンターの新たな魅力づくりを行いました。

- イ 障害者スポーツ活動の支援

定期的にご利用いただく団体の用具保管や利用支援を行いました。あわせて、イベント時に東京 2020 パラリンピックの啓発事業を開催し、障害者スポーツへの理解を深めました。また、近隣のろう支援学校から職業体験学生を受け入れ、社会への第一歩の一助が出来ました。

- ウ 建物劣化診断に基づく 3 年修繕計画の実施

設備協力会社による建物劣化診断をもとに、各箇所修繕を行いました。

- エ キッズルームの拡充

キッズルームの有効利用として、キッズの利用の無い時間帯にストレッチコーナーとして開放し、体育室利用者や来館者の準備運動や整理運動の場としてご利用いただきました。

- オ 区制 90 周年記念事業への協力

神奈川県制 90 周年実行委員会のスポーツ・健康部門に全て参加させていただき、実行委員会が主催する記念事業に協力しました。その他、施設主催の各事業においても神奈川県制 90 周年の冠を掲げ、盛り上げの一端を担いました。

協力事業

- ・スポーツ・健康屋台村(主催:神奈川県総合型地域スポーツクラブ 2/26)
- ・ウォークラリー大会
当日の準備体操及びコース安全管理(5/21)
- ・かながわ湊フェスタ
さわやかスポーツコーナーの出店(5/28)
- ・かながわワクワク健康フェスタ
会場の提供及び各種健康測定や参加者へのドリンクの提供(6/25)

- ・かめ太郎真夏の氷上カーニバル
羽生選手のスケートエキシビジョンの後の氷上綱引大会に従事（8/16）
- ・かめ太郎健康みちウォーク
反町公園健康遊具増設のお披露目式において、各遊具の利用方法の指導従事（11/4）

<数値実績>

項目	実績	達成率
延利用者数	309,729 人	107.2%
利用料金収入	25,965,570 円	114.1%
教室参加料収入	35,744,800 円	85.9%
健康増進プログラムの実施	2,415 回	96.6%

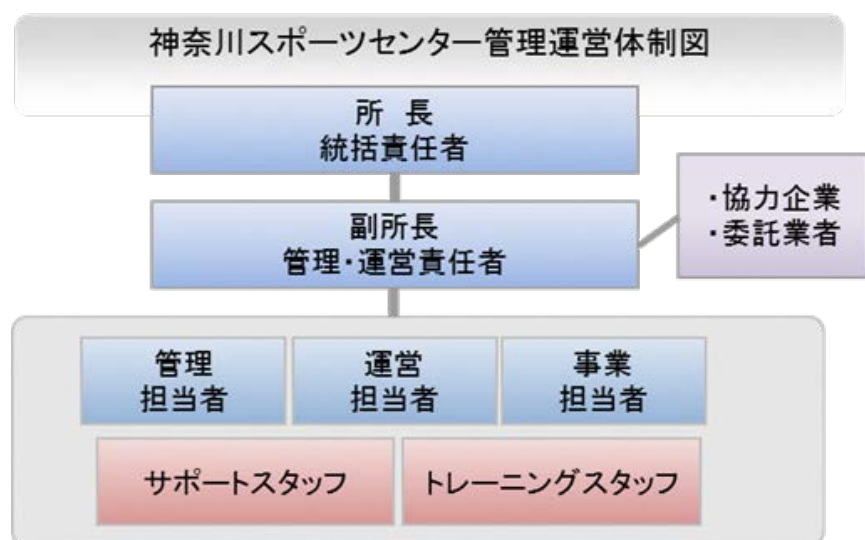
2 運営実施体制・職員配置について

<趣旨>

私たちは体育協会の総合力を活かして、安全かつ効率的な管理運営体制を構築します。また、専門性を要する設備維持管理業務は、安全・確実に行うために、豊富な実績と高い能力を有する専門業者に作業を委託します

<具体的取組内容>

(1) 神奈川スポーツセンターの管理運営体制



(2) 研修計画

下記の研修を実施します。

研修名	対象
心肺蘇生・AED 操作研修	全スタッフ
ノーマライゼーション研修	全スタッフ
人権研修	全スタッフ
個人情報保護研修	全スタッフ
公共サービス従事者研修(条例等解釈、コンプライアンス)	全スタッフ
接遇研修	全スタッフ
インストラクター研修	指導職員、スタッフ
マネジメント研修	主任・副主任

2 運営実施体制・職員配置について

<趣旨>

事業計画書のとおり、公共サービスの提供者として安全で効率的な管理を行うとともに、区民のスポーツ実施率の向上をめざし、施設内外でのスポーツプログラムを展開できる体制で運営しました。

特に設備維持管理業務については、法定点検・設備機器の修理等を一元的に設備管理協力会社（鹿島建物総合管理株式会社）が実施し、専門性を活かした質の高い管理をしました。

<具体的取組内容>

(1) 神奈川スポーツセンターの管理運営体制

事業計画書の体制で運営いたしました。

(2) 研修計画

事業計画のとおり、次の研修を実施しました。

研修名	実施日	受講者
心肺蘇生・AED 操作研修	平成 29 年 4 月 25 日	全スタッフ
ノーマライゼーション研修	平成 29 年 4 月 25 日	全スタッフ
公共サービス従事者研修	平成 29 年 4 月 25 日	全スタッフ
接遇研修	平成 29 年 4 月 25 日	全スタッフ
インストラクター研修	平成 29 年 4 月 25 日	指導職員、スタッフ
人権研修	平成 29 年 7 月 25 日	全スタッフ
個人情報保護研修	平成 29 年 7 月 25 日	全スタッフ
接遇トレーナー研修	平成 30 年 2 月 8 日	副主任
マネジメント研修	平成 30 年 2 月 8 日	主任・副主任

3 施設の平等・公平な利用の確保について

<趣旨>

施設の平等・公平な利用の確保に向けた取組、誰にでもやさしいサービスの提供

<具体的取組内容>

(1) 施設の平等・公平な利用の確保に向けた取組

- ア 公共サービス従事者研修の実施
- イ 人権啓発推進者の配置、人権研修の実施
- ウ 条例解釈勉強会の実施（利用許可に関する理解の徹底）

(2) 誰にでもやさしいサービスの提供

- ア 施設配置のサービス介助士によるノーマライゼーション研修を実施します
- イ 横浜市の子育て家庭応援事業『子育て相談』『ハマハグ』スポットとして協力します
- ウ 元気でさわやかな挨拶と暖かい笑顔でお客様のお迎えとお見送りをします。
- エ 受付に「筆談具」「老眼鏡」「コミュニケーションボード」を用意します。
- オ 施設利用案内やリーフレットに、「英語表記版」を作成し、外国人のお客様へ配布します。
- カ だれにでもわかりやすい外国語・絵文字・ふり仮名を使用した案内サインを掲示します。

3 施設の平等・公平な利用の確保について

<趣旨>

公共サービス従事者として施設の平等・公平なご利用を確保することはもちろん、多様なお客様に応じた、ストレスのない対応をめざし、次のことに取り組みました。計画内容は全て達成することができました。

<具体的取組内容>

(1) 施設の平等・公平な利用の確保に向けた取組

- ア 公共サービス従事者研修
4月25日に全スタッフ対象に研修しました。
- イ 人権啓発推進者の配置、人権研修
人権啓発推進者を所長とし、7月25日に全スタッフ対象に研修しました。
- ウ 条例解釈勉強会
公共サービス従事者研修の一環として実施しました。

(2) 誰にでもやさしいサービスの提供

- ア サービス介助士による全スタッフ研修を行い、お客様視点に立った接遇を実践しました。
- イ 昨年度に引き続き、『子育て相談』『ハマハグ』スポットとして協力しました。
- ウ 接遇研修時に挨拶・笑顔づくりの練習を行いました。
- エ 昨年度に引き続き、「筆談具」「老眼鏡」「コミュニケーションボード」を用意し対応しました。
- オ 外国人のお客様向けに英語表記版リーフレットを配布しました。
- カ 案内看板には、英語・中国語標記のほか、ピクトサインで表記しています。

4 施設の効用の最大限発揮について

(1) 広報・利用促進計画

<趣旨>

施設特性と周辺環境を最大限に活用し、お客様に魅力溢れるスポーツプログラムを提供し、スポーツに親しむ機会を増やします。

また、平成 29 年は神奈川区が区制 90 周年を迎えます。90 周年を記念し、区役所や関係団体と連携し、多彩なスポーツプログラムが体験できる区民還元イベントを開催し、定期的なご利用のきっかけづくりにつなげます。

<具体的取組内容>

- 濱ともカードによる高齢者の利用促進
- ロビーと屋上の有効活用
- 託児つき教室の実施
- 回数券の販売
- ウォーキングステーション
- ・タイムリーな空き情報等の提供

4 施設の効用の最大限発揮について

(1) 広報・利用促進計画

<趣旨>

施設特性と周辺環境を最大限に活用し、お客様に魅力溢れるスポーツプログラムを提供し、スポーツに親しむ機会を増やしました。計画内容は全て達成することができました。

また、平成 29 年は神奈川区が区制 90 周年を迎えました。90 周年を記念し、区役所や関係団体と連携し、多彩なスポーツプログラムが体験できる区民還元イベントを開催し、定期的なご利用のきっかけづくりが出来ました。

<具体的取組内容>

- ・ 横浜市健康福祉局「優待施設利用促進事業」に協力し、65 歳以上の方は『濱ともカード』の提示で毎月 5 日・15 日、トレーニング室の利用料金を 100 円割引しました。(利用者数：225 人)
- ・ ロビー壁面は、近隣小学校の防災・防犯ポスターの掲示や写真サークルの季節ごとの写真パネル掲示を行いました。
- ・ 屋上広場では、ノルディックウォーキング講習会や青空太極拳教室などを行いました。合わせて、屋上広場整備について建築局と調整を行いました。
- ・ スポーツ教室参加者を対象に、託児サービスを実施しました。(延べ利用者数 93 人)
- ・ トレーニング室利用者向けに、回数券を販売しました。(回数券利用者数 13,419 人)
- ・ ランニング・ウォーキングステーションとしてスポーツセンターロビーのストレッチコーナーを充実させ、血圧計の設置やコースマップの配布を行いました。合わせて希望者にはストレッチマットの貸出も行いました。
- ・ 毎日、ホームページを更新し、タイムリーな情報を提供できました。
- ・ 神奈川区制 90 周年記念においては、全てのスポーツ・健康事業に携わる事が出来ました。

4 施設の効用の最大限発揮について

(2) スポーツ教室計画

ア 趣旨

私たちは神奈川県民のスポーツ実施率を高めるために、公益スポーツ団体の強みである多項目・多世代への豊富なプログラムによって教室事業を構成します。また、託児対応の教室や親子教室など、子育て世代に向けたプログラムを拡充します。

イ 具体的取組内容（実施事項）

教室名	種別	対象	託児	期数	年間回数	曜日	時間区分	室場	募集人数	参加料(1回あたり)
1 ヨーガ	事前	16歳以上	あり	4	32	月	A	2体	60	540
2 パワーヨーガ	事前	16歳以上	あり	4	32	月	A	2体	60	540
3 ピラティス	事前	16歳以上	あり	4	32	月	B	2体	60	540
4 卓球①	事前	16歳以上	なし	4	44	火	A	1体	70	750
5 卓球②	事前	16歳以上	なし	4	44	火	B	1体	70	750
6 フローヨーガ	事前	16歳以上	なし	4	47	火	A	2体	60	540
7 太極拳	事前	16歳以上	なし	4	40	火	C	1体	100	540
8 元気！English★	事前	1～4歳児と保護者	なし	3	43	火	B	研修	20	590
9 脱メタボ・ロコモ	事前	40歳以上	なし	4	46	水	B	1体	50	430
10 ママと赤ちゃんピクス1	事前	0～2歳未満と保護者	あり	3	42	水	A	研修	20	750
11 ママと赤ちゃんピクス2	事前	0～2歳未満と保護者	なし	3	42	水	B	研修	20	750
12 幼児わんぱくランド(器械体操)	事前	幼稚園児(年中・長)	なし	3	41	水	D	2体	50	450
13 ジュニアHipHop1	事前	小学1～3年生	なし	3	41	水	E	2体	40	370
14 ジュニアHipHop2	事前	小学4～6年生	なし	3	41	水	E	2体	40	480
15 キッズフットサル	事前	小学1～3年生	なし	3	41	水	E	1体	40	540
16 ジュニア卓球	事前	小学1～6年生	なし	3	41	水	E	1体	40	540
17 ハドミントン	事前	16歳以上	なし	4	41	木	A	1体	44	970
18 フラダンス	事前	16歳以上	あり	4	43	木	B	2体	60	540
19 トレーニング塾(転倒・骨折介護予防)	事前	16歳以上	なし	4	49	木	C	研修	10	540
20 ジュニア空手	事前	小学生	なし	3	41	木	E	研修	20	700
21 親子りんりんホップ	事前	2歳児と保護者	なし	3	41	木	A	2体	50	480
22 にっこり・しっかり健康体操	事前	55歳以上	なし	4	46	金	C	1体	90	370
23 レディースフィットネス(生活習慣病予防)	事前	16歳以上女性	なし	4	45	金	C	研修	15	540
24 社交ダンス	事前	16歳以上	なし	4	41	金	F	3体	50	590
25 親子るんるんホップ	事前	2歳児と保護者	なし	3	42	金	A	2体	50	480
26 親子わくわくランド	事前	3.4歳児と保護者	なし	3	42	金	B	2体	50	480
27 キッズバレエ1	事前	4歳児～就学前	なし	3	42	金	C	研修	20	600
28 キッズバレエ2	事前	4歳児～就学前	なし	3	42	金	D	研修	20	600
29 ジュニアバレエ クララ	事前	小学1.2年生	なし	3	42	金	D	研修	25	540
30 ジュニアバレエ スワン	事前	小学3～6年生	なし	3	41	金	E	研修	25	540
31 インラインスケート	事前	小学生	なし	3	39	土	A	2体	35	860
32 土曜定期教室	事前	16歳以上	なし	2	41	土	B	研修	20	640
33 姿勢デザイン教室	事前	16歳以上	なし	3	30	木	B	研修	15	1,080
34 シニアピクス	当日	50歳以上	なし	32	36	月	C	2体	40	500
35 はじめてのフラ	当日	16歳以上	なし	46	47	火	A	3体	40	500
36 ステップエアロピクス	当日	16歳以上	なし	46	47	火	B	3体	40	500
37 ベリーダンス	当日	16歳以上	なし	46	47	火	B	3体	40	500
38 火曜はじめてのピラティス	当日	16歳以上	なし	46	47	火	C	研修	20	500
39 火曜ピラティス	当日	16歳以上	なし	46	47	火	C	研修	20	500
40 ナイトピラティス	当日	16歳以上	なし	45	46	火	F	3体	40	500
41 シェイブ・ザ・ボディ	当日	16歳以上	なし	46	45	水	A	3体	40	500
42 エクササイズフラ(naniAloha)	当日	16歳以上	なし	45	45	水	C	2体	50	500
43 水曜ズンバ	当日	16歳以上	なし	45	45	水	C	2体	50	500
44 水曜ヨーガ	当日	16歳以上	なし	45	46	水	C	研修	20	500
45 骨盤調整系(仮)	当日	16歳以上	なし	45	46	水	C	研修	25	500
46 木曜ズンバ	当日	16歳以上	なし	43	45	木	B	2体	50	500
47 ベーシックエアロピクス	当日	16歳以上	なし	43	45	木	A	3体	40	500
48 リラックスストレッチ	当日	16歳以上	なし	43	45	木	B	3体	40	500
49 骨盤エクササイズ	当日	16歳以上	なし	43	45	木	B	3体	55	500
50 ボディメイク	当日	16歳以上	なし	43	45	木	C	3体	40	500
51 ナイトヨーガ	当日	16歳以上	なし	43	45	木	F	3体	40	500
52 金曜ピラティス	当日	17歳以上	なし	43	45	金	B	2体	50	500
53 テトックスエアロピクス	当日	16歳以上	なし	43	45	金	A	3体	40	500
54 バasketボール	当日	16歳以上	なし	46	45	金	F	1体	60	500
55 サタデーボクサ	当日	小学生以上	なし	46	45	土	A	3体	40	500
56 フットサル	当日	16歳以上	なし	46	45	土	F	1体	30	500
57 夏休み親子てつぼう	イベント	2～4歳児と保護者	なし	1	3	0	A	2体	25	1,080
58 夏休みマリノスふれあいサッカー	イベント	小学1～3年生	なし	1	3	0	D	1体	45	1,200
59 インラインスケート体験会	イベント	小学生以上	なし	4	3	0	A	1体	40	860
60 ノルディックウォーキング	イベント	小学生以上	なし	3	6	0	A	履上	20	750
61 苦手克服(仮)	イベント	小学生以上	なし	2	5	0	A	2体	30	800
62 夏休みバスケットボール	イベント	小学1～6生	なし	1	3	0	B	2体	80	1,500

4 施設の効用の最大限発揮について

(2) スポーツ教室計画

ア 趣旨

当協会の強みである多項目・多世代へのプログラムのほか、お客様のニーズに応えた教室を実施しました。結果としては、延参加者数が前年度から 2,386 人増で、参加料収入も 2,719,300 円増加しました。

イ 具体的取組内容（実施事項）

別紙様式8『教室別参加者数』のとおりです。

<趣旨>

お客様の利用目的を的確に汲み取り、適切な対応を素早く行うとともに、楽しく、安全に利用していただけるよう、次の支援策に取り組みます。

《具体的な取組》

ア 団体・サークル活動への支援

指導者紹介、サークル設立に向けたアドバイスなどを行います。また、「横浜スポーツ・レクリエーションフェスティバル」において、ダンスや体操などで活動する地元スポーツサークルの成果発表の場を提供します。

イ トレーニング支援

・ 初回ご利用時の支援

インストラクターが健康状態やトレーニングの目的などを聞き、利用方法などを丁寧に説明します。また、希望されるお客様に対し、トレーニングメニューを作成します。

・ ショートプログラムの開催

トレーニング室のオープンスペースで 15 分程度のショートプログラムを開催します。インストラクターによるグループレッスンにより、トレーニングの継続を促します。

ウ Wi-Fi スポットの設置

競技大会のウェブ速報など、スポーツ会場として利便性の良い施設づくりを進めるために、新たに館内に Wi-Fi を設け、インターネット接続環境を向上させます。

エ お支払の利便性向上

Suica・PASMO 等の電子マネーによる支払いのほか、インターネットによる教室参加申込者は、クレジットによる支払いを可能とします。また、複数施設のご利用には、当体育協会が管理するスポーツセンターの利用料金が一括精算できるようにします。

お客様の利用目的を的確に汲み取り、適切な対応を素早く行うとともに、楽しく、安全に利用していただけるよう、お客様本位の快適で柔軟な施設運営を実現します。

オ 柔軟な開館時間対応

土曜・日曜・祝日の大会時の開館時間（午前 7 時 30 分）を早めることで、スムーズな大会運営ができるよう努めます。

<趣旨>

全てのお客様にとって、神奈川スポーツセンターが使いやすい施設となるよう、お客様視点にたった次のサービスに取り組みました。

<具体的取組内容>

ア 団体・サークル活動への支援

横浜スポーツ・レクリエーションフェスティバル（10月10日）において、ダンスや体操などで活動する地元スポーツサークルの成果発表を実施しました。（参加者数：1,630人）

イ トレーニング支援

左記の事業計画書のとおり実施したほか、主に女性参加者にターゲットを絞り、ショートプログラムを開催しました。（利用者数対前年度比：105%増）

ウ Wi-Fi スポットの設置

館内に Wi-Fi を設け、インターネット接続環境を向上させ、利便性の良い施設づくりに努めました。

エ 他施設利用料金支払いへの対応

Suica・PASMO 等の電子マネーによる支払いのほか、インターネットによる教室参加申込者は、クレジットによる支払いを可能としました。また、複数施設をご利用のお客様に対し、当体育協会管理のスポーツセンター使用料を一括精算できるサービスを実施しました。

オ 柔軟な開館時間対応

当スポーツセンターと会場とした各種競技大会で、開館時間を拡大しました。（37件）

4 施設の効用の最大限発揮について

(4) 自主事業計画

<趣旨>

下記の具体的取組により収入増を図り、設備投資や修繕の財源とします。

<具体的取組内容>

ア 飲食事業

飲食事業として飲料の自動販売機を設置します。自動販売機は電子マネー端末併設、災害用ベンダー機等を備えたものを継続して導入します。

イ 物販・レンタル事業

多様な種目で利用されるお客様に対し、魅力的な商品を揃えます。また、手軽にスポーツセンターで運動できるように、ラケット・シューズなどのスポーツ用具の貸し出しを行います。

ウ 年末年始の開館

スポーツ施設条例施行規則で定められている12月28日から翌年1月4日までの8日間の休館日を、12月30日から翌年1月3日までの5日間とし、3日間営業日を拡大します。なお、本件については、近隣の自治会、町内会及び神奈川区役所との調整のうえ実施します。

エ 派遣事業の実施

神奈川区民の健康志向を高め、活力ある明るい元気なまちにするため、地域に向いた派遣事業を積極的に実施します。

4 施設の効用の最大限発揮について

(4) 自主事業計画

<趣旨>

本年度は物販事業を拡大し、サービス向上に努めました。

<具体的取組内容>

ア 飲食事業

電子マネー対応の自動販売機を2台設置し、うち1台は災害用ベンダー機能を備えたものを設置しました。あわせてJOC自販機も1台設置しました。また、玄関前のスペースに自動販売機を1台増設しました。

イ 物販・レンタル事業

スポーツ用具（シャトル、卓球ボール）の他に、フィットネスウェアや栄養補助食品などの物販を拡大し、お客様ニーズに対応しました。

ウ 年末年始の拡大開館

事業計画書のとおり、12月28・29日と翌年1月4日の3営業日を拡大しました（拡大開館時の延べ利用者数：1,101人）

エ 派遣事業の実施

区内小学校、地域ケアプラザなど延75箇所で開催しました。

4 施設の効用の最大限発揮について

(5) スポーツ医科学に基づくサービスの実施

<趣旨>

当体育協会は、神奈川スポーツセンターにおける健康増進施設及び指定運動療法施設の運営者として認定されています。平成 29 年度は、スポーツ医科学に基づく下記のサービスを積極的に展開します。

<具体的取組内容>

ア 運動療法

内科系疾患を患う、若しくは患う可能性がある区民を対象に、横浜市スポーツ医科学センターと連携した減量プログラムを引き続き実施します。

イ パーソナルトレーニング

パーソナルトレーニングは、当協会オリジナルの姿勢測定プログラム等に基づき、お客様一人一人に合わせたトレーニングを指導します

4 施設の効用の最大限発揮について

(5) スポーツ医科学に基づくサービスの実施

<具体的取組内容>

ア 運動療法

減量プログラムは連携施設との調整がつかず、29年度は実施することが出来ませんでした。6月に開催された「かながわワクワク健康まつり」において、姿勢測定、骨密度測定、体組成測定を行いお客様の姿勢や骨密度・脂肪量・筋肉量を測定し、生活習慣病や内科系疾患の予防につなげられるよう、測定会を開催しました。

イ パーソナルトレーニング

当協会オリジナルの姿勢測定プログラム等に基づき、姿勢デザイン教室を新規に開催し、参加者個々の体のゆがみに対する改善プログラムを提供しました。

5 施設管理について

(1) 施設の点検計画

<趣旨>

職員による日常点検及び設備協力会社による定期点検により、安全な施設管理を行います。

<具体的取組内容>

ア 日常点検

日常点検チェックシートに基づいて、点検項目と回数、ルート等を定め、職員が1日6回目視・触診等により行い、異常・不具合箇所、遺失物の早期発見に努めます。

イ 定期点検

施設の老朽化に伴い、建物・設備維持管理の品質保持のために、協力企業である設備維持管理業者に点検業務を委託します。定期点検の結果、不具合箇所が発見された場合は、神奈川県地域振興課に至急報告します。

5 施設管理について

(1) 施設の点検計画

<趣旨>

職員による日常点検及び設備協力会社による定期点検のほか、協力会社による年度協定を結びました。(実施日：4月25日)

<具体的取組内容>

ア 日常点検

計画書のとおり、スタッフによる1日6回の巡視点検を行い、不具合箇所等を早期発見に努めました。

イ 定期点検

年度当初に全ての点検日程が見えるようにし、点検結果を事務局本部と共有することで、法定点検等が漏れのないよう実施しました。また、地震や大雨等の発生時は、館内を迅速に点検し、お客様の安全利用を確保しました。

5 施設管理について

(2) 修繕計画

<趣旨>

平成 29 年度実施する修繕計画は次のとおりです。基準額（税込 300 万円）を上回る見積額を伴う場合でも、コストバランスを考慮のうえで執行が可能と判断できる場合は、神奈川区地域振興課と事前に協議し当体育協会負担による修繕を検討します。

<具体的取組内容>

予定する修繕	場所	内容
天井照明等 LED 更新	各所	LED 化に向けての更新工事
自動ドア機器修繕	各所	経年劣化による開閉機器等の修繕
建物劣化診断による小破・緊急修繕	施設内及び敷地内	施設維持

5 施設管理について

(2) 修繕計画

<趣旨>

計画修繕以外についても、定期点検結果をもとに設備協力会社と計画的に修繕を実施しました。

<具体的取組内容>

計画修繕	内容
天井照明等 LED 更新	31 年度つり天井工事時実施予定のため未実施
自動ドア機器修繕	各所経年劣化による更新工事
建物劣化診断による小破・緊急修繕	冷温水機器・照明制御システム・消防設備修繕等
その他の修繕	内容
エレベーター機器修繕工事	各所機器交換
トレーニング室関連	空調機修理、レザー張替 等
合計(税込)	3,375,236 円

その他、横浜市及び神奈川区によるパッケージエアコン（各階ロビー、トレーニング室、研修室）の更新工事及び非常用発電機修繕工事を行いました。

5 施設管理について

(3) 清掃計画

<趣旨>

予防清掃により汚損の発生頻度を少なくし、管理コスト縮減と快適性を保持します。

<具体的取組内容>

■ 日常清掃計画

清掃箇所	頻度
衛生設備(トイレ、更衣室、シャワー室 等)の洗浄	1日3~6回
体育室	適宜(モップ清掃は1日6回)
ロビー、廊下、自動販売機周辺	1日1回以上
窓、鏡	適宜
器具倉庫、機械室	1日1回以上
事務室	適宜
出入り口マット	1日1回以上

■ 定期清掃計画

清掃箇所	内容	回数
床清掃(通常)	材質にあわせた清掃方法で汚れ箇所を重点的に実施する 洗浄(モルタル等): 除塵し、モップがけ 洗浄・ワックス(タイル部等): 除塵、ポリッシャー・ワックスがけ カーペット(カーペット部): シャンピングまたはクリーニング	4回/年
床定期清掃(はく離)	通常清掃でワックス掛けを行っている部分の汚れ・ワックスをはくする	1回/年
ガラス・鏡	洗剤にて汚れを落とし、水切りして拭き取る	4回/年
シャワー室壁面	壁面の汚れの除去、床面や排水溝のゴミの除去を行う。 年2回シャワーヘッドの分解清掃を実施する	12回/年
換気扇・ガラリ	付着したホコリ等を除去し、適性な換気能力を維持する	1回/年

5 施設管理について

(3) 清掃計画

<趣旨>

日常清掃チェックリストに基づく細かな日常清掃の結果、館内美観に関するお客様満足度は95%となっています。スタッフによる日常清掃や専門業者による定期清掃で、快適なご利用環境を維持しています。

<具体的取組内容>

■ 日常清掃の内容

清掃箇所	実施内容
衛生設備(トイレ、更衣室、シャワー室 等)の洗浄	1日3~6回
体育室	モップ清掃を1日6回実施しました
ロビー、廊下、自動販売機周辺	1日1回以上
窓、鏡	適宜
器具倉庫、機械室	1日1回以上
事務室	適宜
出入り口マット	1日1回以上

■ 定期清掃の内容

清掃箇所	実施日
床清掃(通常)	6/27・9/26・12/26・3/27
床定期清掃(はく離)	1/23・2/27
ガラス・鏡	5/23・8/22・11/28・2/27
シャワー室壁面	毎月施設点検日に実施
換気扇・ガラリ	7/25
地階駐車場清掃	5/23・10/24
外溝清掃	12/26・1/23
モップ交換、掃除機、ゴミ回収	毎月施設点検日に実施

5 施設管理について
(4) 備品管理について

<趣旨>

「横浜市神奈川スポーツセンター指定管理者 業務の基準」及び「横浜市神奈川スポーツセンターの管理運営に関する基本協定書」に基づき、適正な管理を行い良好な状態に保ちます。

管理に際しては、横浜市が所有する備品（Ⅰ種）と自己の費用により購入又は調達した備品（Ⅱ種）を区別して帳票に記載します。

5 施設管理について
(4) 備品管理について

<趣旨>

適正な管理を行い良好な状態に保ちました。

管理に際しては、横浜市が所有する備品（Ⅰ種）と自己の費用により購入又は調達した備品（Ⅱ種）を区別して帳票に記載しました。

<具体的取組内容>

ア 平成 29 年度購入備品
同時 2 色印刷機（リソグラフ）

イ 平成 29 年度廃棄備品
トレーニング室リニューアルに伴うトレーニング機器各種

5 施設管理について

(5) 外溝管理計画

<趣旨>

「横浜市神奈川スポーツセンター指定管理者 業務の基準」及び「横浜市神奈川スポーツセンターの管理運営に関する基本協定書」に基づき、適正な管理を行い良好な状態に保ちます。

5 施設管理について

(5) 外溝管理計画

<趣旨>

外構の点検は、落ち葉清掃や害虫発生、マンホールやブロックの浮きを1日2回以上実施し、状態を確認しました。不具合や危険箇所は、ありませんでした。
また、落葉の多い冬季はこまめに溝の清掃を行いました。

5 施設管理について

(6) 植栽管理計画

<趣旨>

日常的な植栽点検や建物周囲の落ち葉清掃は、外構点検に併せて行います。樹木の剪定作業等は、高所作業や、専用薬剤の散布など高度な専門的技術を伴う施工が必要となるため、樹木管理を専門とする業者に当該作業を委託します。

<具体的取組内容>

植栽管理	内容	実施月
低木刈込	枝つめ・枝すかしを行う。樹木の基本の形を整え、余分な枝を取り除く	7月
除草	機械、または人力除草	5・7月
薬剤散布	けむし・アブラムシ等の樹木への寄生虫防除	5・7月
施肥	樹木にあった肥料を適期に与える	7月
中・高木剪定	樹木の育成状況により適宜選定を実施	11月

5 施設管理について

(6) 植栽管理計画

<趣旨>

植栽管理業務は、スポーツセンターの美観を保つ他、防犯・防災の観点から施設の安全性を高めるために、次の内容を実施しました。

<具体的取組内容>

項目	実施日
低木刈込	6/26、27
除草	6/26、27・11/27、28
薬剤散布	6/26、27・11/27、28
施肥	11/27、28
中・高木剪定	11/27、28

今年度は、西側階段脇の「高木」の剪定を行い、隣接する住宅に迷惑が掛からないように伐採しました。

5 施設管理について

(7) 環境保全計画

<趣旨>

環境保全行動を推進し、温室効果ガスを削減します。

<具体的取組内容>

- ア お客様一人あたりのCO₂排出量（対前年度比）を削減します
- イ 事務室前でのグリーンカーテンの設置
- ウ 資源循環局と協力し、お客様への積極的なPR活動
- エ 低炭素社会の実現に向けて引き続き環境省が推進するエコチューニングを実施します

5 施設管理について

(7) 環境保全計画

<具体的取組内容>

- ア お客様一人あたりのCO₂排出量は、環境省が進めるエコチューニングを実施した結果、0.90kgとなり前年度から0.02kg削減できました。
 - ※ エコチューニングとは、業務用等の建築物から排出される温室効果ガスを削減するため、建築物の快適性や生産性を確保しつつ、設備機器・システムの適切な運用改善等を行うこと
- イ 今年度も神奈川区役所から配布されたゴーヤとアジサイで事務室外の窓面にグリーンカーテンを設置し、室内温度上昇抑止に努めました。
- ウ 四半期ごとに、ロビーにおいて啓発活動を行いました。
- エ 今年度、中央監視盤更新工事を行い、空調機・給排気機器などの稼働時間の効率化を図りました。

6 安全管理について

(1) 警備体制

<趣旨>

休館日・夜間の施設内外の警備は、外部からの建物内侵入を阻止するために、神奈川県公安委員会から認定を受けた警備業者による機械警備及び巡回警備を実施します。

常時セットする機械警備での警戒に加え、夜間に1回の巡回を実施し、直接現場確認をするようにします。巡回警備時には施錠の確認のほか、人の潜伏や火種がないかを特に注意します。

<具体的取組内容>

- ・機械警備
- ・夜間巡回警備
- ・スタッフによる巡視点検

6 安全管理について

(1) 警備体制

<趣旨>

事業計画書のとおり、実施しました。

<具体的取組内容>

- ・公益財団法人神奈川県暴力追放推進センターの賛助会員に加盟し、反社会的団体への適切な対応について職員がセミナーを受講しました。
- ・神奈川スポーツセンター管轄の警察署を訪問し、事件事故発生時の適切な行動・報告についてご教示いただきました。

6 安全管理について

(2) 緊急・救急体制

<趣旨>

年間約 30 万人が来場する施設として万全なリスク・クライシスマネジメントを行います

<具体的取組内容>

6 (3) 緊急・救急体制及び通常時の体制

ア 急病人及び負傷者への対応

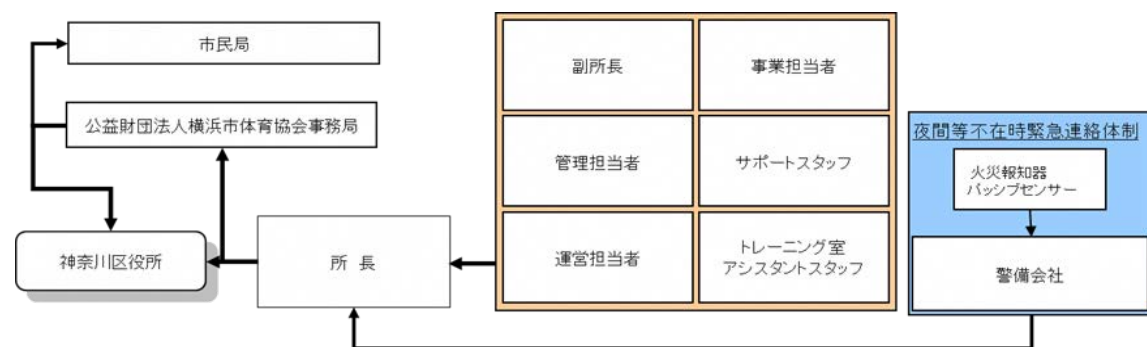
急病人や負傷者が発生した場合は、即時に現場に急行し初期対応します。重篤と判断した場合はレスキューを用いて他の職員に救急車の要請を指示するとともに、必要に応じて AED を持ってくる旨を指示します。救急隊の到着まで、一次救命措置を行います。

イ 軽症者への対応

軽症者は、救護室等で応急処置を行った後、近隣病院などを紹介します。

ウ 有資格者の配置と訓練

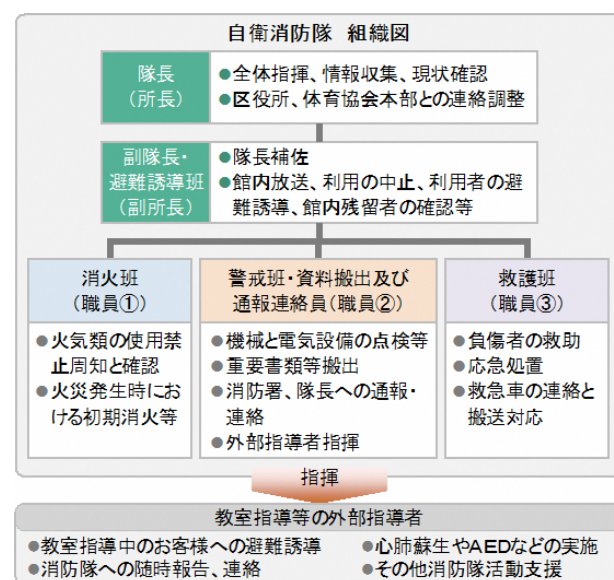
常勤職員は、横浜市消防長認定の応急手当普及員の資格取得者を配置し、神奈川スポーツセンターに従事する全職員を対象に心肺蘇生法・AED 操作研修を実施します。



6 (4) 災害発生時の体制と迅速な対応

「災害対応マニュアル」及び「災害時等における施設利用の協力に関する協定」に基づき行動します。

また、災害時の万全な対応を可能とするために、神奈川スポーツセンターの消防計画を策定し、自衛消防隊を組織します。災害発生時は、自衛消防隊の各役割のもと、お客様の安全確保を第一に避難誘導や応急救護等の行動を迅速かつ的確に行います。



6 安全管理について

(2) 緊急・救急体制

<趣旨>

神奈川スポーツセンターの安全管理は、予防の観点と緊急・災害時の迅速な対応の観点から体制を整えています。

<具体的取組内容>

ア 急病人及び負傷者対応

救急対応した急病人・負傷者は、3人でした。いずれもアキレス腱断裂でした。即時に現場に急行し初期対応した上、救急隊員に引き継ぎました。

イ 軽症者への対応

応急処置後、必要に応じて近隣病院などを紹介しました。

ウ 有資格者の配置と訓練

項目	対象	状況
応急手当普及員	常勤職員	5名取得
心肺蘇生法・AED 操作研修	全スタッフ	4月25日実施

6 (4) 災害発生時の体制と迅速な対応

『神奈川スポーツセンター消防計画』に基づき、下記の訓練を実施しました。

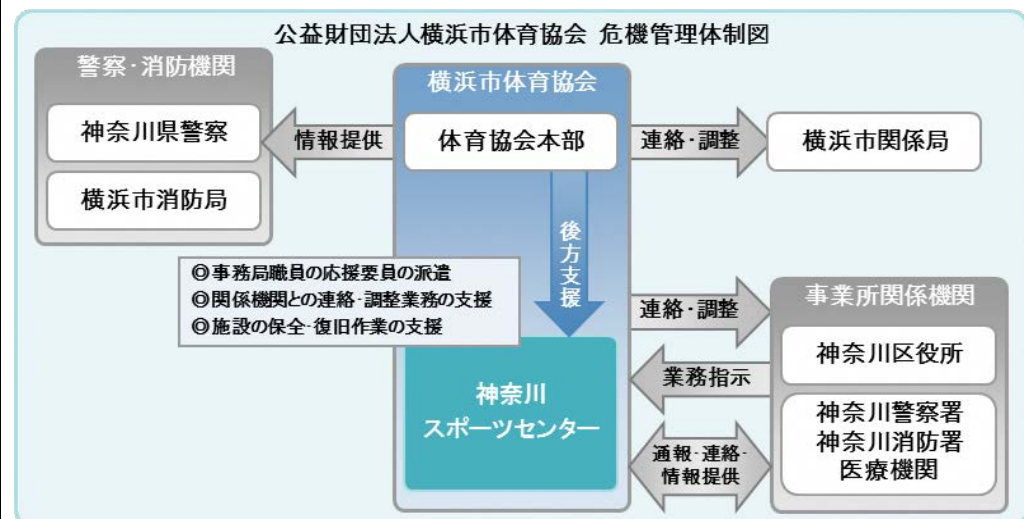
- 消火及び参集訓練 11月30日実施
- 避難誘導訓練 11月30日実施

6 安全管理について

(3) 危機管理組織体制（補償体制等）

<趣旨>

緊急時において迅速かつ効果的な対応を行うため、危機管理体制を確立します。また、施設での緊急連絡体制とともに体育協会全体の危機管理組織体制を確立し行動します。



<具体的取組内容>

(6) 補償体制

建築物などの設備構造上の欠陥あるいは管理上の不備等に起因して、お客様に身体的傷害や財物損壊を与えた場合に備え、施設賠償責任保険に加入します。

■加入する施設賠償責任保険

保険種類	保険内容	補償限度額
施設賠償責任保険	施設側の瑕疵により、お客様に対する身体及び物品等に被害が発生した場合の賠償保険	対人:1人につき1億円、1事故につき1億円 期間中1億円 対物:1事故につき1億円、期間中1億円

6 安全管理について

(3) 危機管理組織体制（補償体制等）

<趣旨>

神奈川スポーツセンターにおける災害時・緊急時の役割をスタッフ一人一人が認識し、的確な行動をとるために、次の取組を行いました。

<具体的取組内容>

1. 神奈川県役所との『災害時等における施設利用の協力に関する協定』に基づき、神奈川スポーツセンター災害対応マニュアルを策定しました。
2. 災害時等の各職員の速やかな行動を定めた『危機管理基本マニュアル』を整備しています。
3. 他国からのミサイル発射における情報を受け、館内（特にロッカー、トイレ、更衣室）に発令時の注意喚起を掲示しました。
4. 補償体制については、事業計画書の要件を満たした施設賠償責任保険に加入しました。

7 地域との協力について

(1) 地域におけるスポーツ振興計画

<趣旨>

平成 29 年度は、神奈川スポーツセンターとして下記の 3 つの項目に取り組みます。

- ・ 地域で子どもを支える
- ・ 障害児・者へのスポーツ支援
- ・ 高齢者の生きがい・健康づくり支援

<具体的取組内容>

(1) 地域支援の取組

ア 地域で子どもを支える取組

- ・ 子育て世代の家族でのご利用を促進するために、託児付きスポーツ教室の開催など子育て支援サービスの拡充を図ります。
- ・ 2階ロビーやキッズルームを子どもが安心して過ごせる居場所として活用します。
- ・ 近隣小学校と連携し、子どもの運動苦手克服教室を実施します。

イ 障害児・者へのスポーツ支援

神奈川スポーツセンターが主催する教室やイベントにおいて、障害がある方に参加を呼びかけ、積極的に受け入れます。

また、ニュースポーツの紹介や地域交流会などへの支援を行います。

ウ 高齢者の生きがい・健康づくりへの支援

定期教室でのシニア世代対象プログラムを拡充する他、スポーツセンターから離れた場所での運動教室を開催することで、区全域において健康づくりを支援します。

(2) 地域連携の取組

私たち体育協会は、地域における課題や特性を理解し、神奈川区体育協会、スポーツ推進委員、青少年指導員、子ども会、老人クラブ連合会、さわやかスポーツ普及委員会、総合型地域スポーツクラブ等と連携し、区民へより良いスポーツ活動を提供していきます。

(3) 地域貢献の取組

- ・ 地元住民の方の雇用の場として、また区内の学校が行う職業体験・インターンシップの場として協力します。
- ・ 地元の事業者として、地域のための寄付・協賛などのチャリティ活動に取り組みます。
- ・ 神奈川区のクリーンアップ活動を、近隣商業施設にも呼びかけ、実施します。
- ・ 障害児・者の社会活動促進のため、福祉団体等から優先的に物品を調達します。

7 地域との協力について

(1) 地域におけるスポーツ振興計画

<趣旨>

事業計画書で示した 3 つの重点課題について、神奈川区のスポーツ振興拠点であるスポーツセンターとして、以下の内容に取り組みました。

<具体的取組内容>

(1) 地域支援の取組

ア 地域で子どもを支える取組

昨年度に引き続き、託児付きスポーツ教室を開催しました。あわせて、区福祉サービス課子育て支援係と協働し、毎週金曜日キッズルームや研修室において子育て支援を行いました。併せて、近隣小学校を対象に夏休みと冬休みに運動苦手克服教室(鉄棒・マット)を実施しました。

イ 障害児・者へのスポーツ支援

イベント時に障害者団体に呼びかけ物品販売を行いました。あわせて、さわやかスポーツ体験会では、障害者団体や作業所の方々に参加していただきました。

ウ 高齢者の生きがい・健康づくりの支援

シニアビクスなど高齢者対象の教室を行いました。また、スポーツセンターから離れた大口地区や東神奈川地区で運動イベントを開催しました。

(2) 地域連携の取組

神奈川区体育協会、スポーツ推進委員、青少年指導員主催事業に出席し、準備体操や運動指導を行いました。

また、2月に開催された神奈川区総合型地域スポーツクラブ連絡協議会主催「スポーツ・健康屋台村」において、地域指導者(スポーツ推進委員・青少年指導員など)対象の障害者スポーツの体験講座を開催しました。

(3) 地域貢献の取組

- ・ サポートスタッフを地元住民から雇入れています。また、区内中学校の職業体験や小学校の町探検の場として協力しました。
- ・ 地域のお祭りや運動会の際の寄付やスポーツ大会において協賛しました。
- ・ 六角橋商店街のイベント時、クリーンアップ活動を呼びかけ実施しました。
- ・ 月 2 回及びイベント時の物品販売を地域の障害者作業所を選定し、実施しました。
- ・ 盲導犬育成事業の支援を目的とした公益財団法人日本盲導犬協会『ラブラドル募金箱』を設置しました。(H29 年度募金額 11,214 円)
- ・ 東京 2020 オリンピック 1000 日目の 10 月 28 日に公式応援プログラム『千羽鶴を作ろう～1000 Days to Go!～』を開催しました。多くの来場者に千羽鶴を作成していただき、自国開催への機運醸成を図りました。

8 モニタリング計画について

<趣旨>

PDCA マネジメントサイクルに則り、計画から実践、評価、そして改善というプロセスを経て、さらに次の計画に反映させることにより、業務水準の向上に繋がります。

<具体的取組内容>

項目	内容	時期・頻度
お客様アンケート	各種商品やサービスなどお客様に満足度を調査	2回/年
ご意見箱	施設受付付近に誰でも自由に記載できるアンケート	常時
市コールセンター	市コールセンターに設置されているご意見ダイヤル	常時
オープンミーティング	区のスポーツ振興に関する各主体との意見交換会	1回/年
第三者評価	市指定の評価及び独自取組としての外部評価	

8 モニタリング報告について

<趣旨>

PDCA マネジメントサイクルに則り、本年度の計画やマニュアルに対し、実践、評価、改善のプロセスについて次のとおり取り組みました。

<具体的取組内容>

項目	実施期間・時期	件数・主なご意見等
お客様アンケート	四半期毎	別紙『お客様アンケート結果』のとおり →結果は全スタッフに共有しました。
ご意見箱	常時設置	10件、トレーニング室空調機故障についてなど →回答を館内に掲示しました。
市コールセンター	常時	特にありませんでした
オープンミーティング	2/26	スポーツ・健康屋台村開催時に実施
第三者評価	8/24	報告書提出済

平成 29 年度利用者会議(神奈川スポーツセンターオープンミーティング)

神奈川スポーツセンターの地域での役割や位置づけを再確認する機会として、神奈川区のスポーツ推進委員、青少年指導員、横浜市体育協会・区体育協会所属団体、総合型地域スポーツクラブ等の方々に参加していただき開催しました。当日は、平成 30 年 2 月現在の運営状況について説明したほか、施設運営と地域のスポーツ振興について意見交換を行いました。

9 管理運営経費について

<趣旨>

別紙、収支予算書に基づき、適正に執行していきます。横浜市体育協会では、神奈川スポーツセンターの光熱水費の節約対策を検討してまいりますが、今後、光熱水費等の値上げがある場合には、改めまして協議をお願いいたします。

<具体的取組内容>

『様式 14～18 収支予算書』記載のとおり

9 管理運営経費について

<趣旨>

本年度は、スポーツセンター第3期指定管理の2年目として、自動ドア更新工事や照明設備工事など、積極的な設備投資・改修を行いました。

一方で、トイレ水道使用量を減らす節水装置の設置や、当協会施設のスケールメリットを活かした一括購入・入札等でのコスト縮減を図りました。

<具体的取組内容>

『様式 14～18 収支決算書』記載のとおり

様式3 利用状況表(コマ)

平成29年4月1日～平成30年3月31日

平日

233

土曜

49

日・祝

66

神奈川県スポーツセンター

作成日

平成30年4月4日

項目	稼働率			団体利用																				個人利用															
				一般										優先																									
				曜日			減免状況(コマ)			利用主体				曜日			減免状況(コマ)			利用主体				曜日															
区分	利用可能コマ数	利用コマ数	稼働率	平日	土曜	日・祝	無し	1/2	全額	区役所	区体協	市体協	市	学校関係	指定管理者	一般サークル	その他	合計	平日	土曜	日・祝	無し	1/2	全額	区役所	区体協	市体協	市	学校関係	指定管理者	一般サークル	その他	合計	平日	土曜	日・祝	合計		
第1体育室	A	688	643	93%	188	68	57	308	5	0	0	0	0	0	12	0	301	0	313	184	28	72	176	84	24	12	42	34	18	6	172	0	0	284	46	0	0	46	
	B	688	652	95%	151	66	57	271	3	0	0	0	0	0	6	1	267	0	274	188	28	70	178	84	24	12	42	34	18	6	174	0	0	286	92	0	0	92	
	C	690	660	96%	165	67	59	289	2	0	0	0	0	0	8	0	283	0	291	178	28	70	174	84	18	10	42	34	18	8	164	0	0	276	93	0	0	93	
	D	690	600	87%	269	68	58	368	27	0	0	0	0	0	57	0	338	0	395	14	28	70	6	86	20	10	42	34	18	8	0	0	112	93	0	0	93		
	E	690	648	94%	282	74	84	409	31	0	0	0	0	0	34	3	403	0	440	96	22	44	86	62	14	6	26	28	14	7	81	0	0	162	46	0	0	46	
	F	690	676	98%	310	49	94	453	0	0	0	0	1	0	0	0	452	0	453	100	47	30	133	38	6	4	20	12	4	4	133	0	0	177	46	0	0	46	
	小計	4,136	3,879	94%	1,365	392	409	2,098	68	0	0	0	1	0	117	4	2,044	0	2,166	760	181	356	753	438	106	54	214	176	90	39	724	0	0	1,297	416	0	0	416	
第2体育室	A	345	335	97%	53	11	6	70	0	0	0	0	0	0	0	0	70	0	70	167	37	30	199	28	7	4	19	10	3	2	196	0	0	234	1	1	29	31	
	B	344	334	97%	45	26	4	75	0	0	0	0	0	0	0	0	75	0	75	125	12	31	128	32	8	5	19	15	6	2	121	0	0	168	52	10	29	91	
	C	345	343	99%	43	3	3	43	6	0	0	0	0	4	1	1	43	0	49	88	18	32	88	40	10	7	20	15	12	2	81	1	0	138	99	27	30	156	
	D	345	336	97%	44	2	6	48	4	0	0	0	0	0	8	1	43	0	52	47	13	29	48	33	8	6	17	15	6	2	43	0	0	89	132	33	30	195	
	E	345	336	97%	47	5	40	91	1	0	0	0	0	0	1	0	91	0	92	46	11	21	46	26	6	4	13	13	5	2	41	0	0	78	132	32	2	166	
	F	345	337	98%	92	15	51	158	0	0	0	0	0	0	0	0	158	0	158	11	10	11	5	24	3	3	12	11	3	2	0	1	0	32	124	22	1	147	
	小計	2,069	2,021	98%	324	62	110	485	11	0	0	0	0	4	10	2	480	0	496	484	101	154	514	183	42	29	100	79	35	12	482	2	0	739	540	125	121	786	
第3体育室	A	345	320	93%	21	2	52	75	0	0	0	0	0	0	0	0	75	0	75	192	45	8	236	5	4	4	2	2	0	0	237	0	0	245	0	0	0	0	
	B	344	310	90%	102	44	54	200	0	0	0	0	0	0	0	0	200	0	200	98	4	8	101	4	5	5	2	2	0	0	101	0	0	110	0	0	0	0	
	C	345	337	98%	177	47	54	278	0	0	0	0	0	0	2	276	0	278	50	1	8	51	4	4	5	2	2	2	0	0	50	0	0	59	0	0	0	0	
	D	345	325	94%	215	45	55	315	0	0	0	0	0	0	1	314	0	315	1	1	8	1	4	5	5	2	2	0	0	1	0	0	10	0	0	0	0		
	E	345	276	80%	167	45	57	269	0	0	0	0	0	0	4	0	264	1	269	1	2	4	2	2	3	3	1	2	0	0	0	0	1	7	0	0	0	0	
	F	345	336	97%	96	46	55	197	0	0	0	0	0	0	1	196	0	197	136	1	2	137	0	2	2	2	0	0	0	0	0	136	1	0	139	0	0	0	0
	小計	2,069	1,904	92%	778	229	327	1,334	0	0	0	0	0	4	4	1,325	1	1,334	478	54	38	528	19	23	24	9	10	0	0	0	525	1	1	570	0	0	0	0	
研修室	A	340	293	86%	116	33	27	176	0	0	3	0	0	0	0	0	173	0	176	87	3	27	87	23	7	47	14	6	5	3	42	0	0	117	0	0	0	0	
	B	340	318	94%	75	20	27	122	0	0	2	0	0	0	0	0	120	0	122	135	28	33	159	28	9	48	18	9	5	3	113	0	0	196	0	0	0	0	
	C	342	314	92%	29	39	29	97	0	0	0	0	0	1	0	0	96	0	97	180	4	33	180	27	10	5	18	8	4	3	178	1	0	217	0	0	0	0	
	D	340	244	72%	95	27	34	156	0	0	0	0	0	0	4	0	152	0	156	46	17	25	54	22	12	7	14	6	3	55	0	0	88	0	0	0	0		
	E	340	255	75%	80	37	38	154	1	0	0	0	0	0	4	0	151	0	155	84	3	13	82	13	5	3	8	4	2	2	81	0	0	100	0	0	0	0	
	F	340	262	77%	171	43	27	241	0	0	0	1	0	0	0	1	239	0	241	13	2	6	4	7	10	8	10	0	0	2	1	0	0	21	0	0	0	0	
	小計	2,042	1,686	83%	566	199	182	946	1	0	5	1	0	1	8	1	931	0	947	545	57	137	566	120	53	118	82	33	19	16	470	1	0	739	0	0	0	0	
トレーニング室	A	338	338	100%	0	0	0	0	0	0	0	0	0	0	0	0	0	0	0	0	0	0	0	0	0	0	0	0	0	0	0	0	0	0	0	225	48	65	338
	B	338	338	100%	0	0	0	0	0	0	0	0	0	0	0	0	0	0	0	0	0	0	0	0	0	0	0	0	0	0	0	0	0	0	0	225	48	65	338
	C	339	339	100%	0	0	0	0	0	0	0	0	0	0	0	0	0	0	0	0	0	0	0	0	0	0	0	0	0	0	0	0	0	0	226	48	65	339	
	D	339	339	100%	0	0	0	0	0	0	0	0	0	0	0	0	0	0	0	0	0	0	0	0	0	0	0	0	0	0	0	0	0	0	226	48	65	339	
	E	337	337	100%	0	0	0	0	0	0	0	0	0	0	0	0	0	0	0	0	0	0	0	0	0	0	0	0	0	0	0	0	0	0	226	48	63	337	
	F	337	337	100%	0	0	0	0	0	0	0	0	0	0	0	0	0	0	0	0	0	0	0	0	0	0	0	0	0	0	0	0	0	226	48	63	337		
	小計	2,028	2,028	100%	0	0	0	0	0	0	0	0	0	0	0	0	0	0	0	0	0	0	0	0	0	0	0	0	0	0	0	0	0	2,354	288	386	2,028		
総合計		12,344	11,518	93%	3,033	882	1,028	4,863	80	0	5	1	1	5	139	11	4,780	1	4,943	2,267	393	685	2,361	760	224	225	405	298	144	67	2,201	4	1	3,345	2,310	413	507	3,230	

様式4 利用状況表(人数)

平成29年4月1日～平成30年3月31日

平日 233 土曜 49 日祝 66

神奈川スポーツセンター

作成日

平成30年4月4日

項目	団体利用													個人利用												
	団体・個人合計				団体合計		合計		平日		土曜		日・祝		個人合計		合計		平日		土曜		日・祝			
	区分	総合計	一般	小人	人数	一般	小人	一般	小人	一般	小人	一般	小人	一般	小人	人数	一般	小人	一般	小人	一般	小人	一般	小人		
第1 体育 室	A	25,823	22,145	3,678	25,020	21,362	3,658	9,633	1,184	4,467	157	7,262	2,317	803	783	20	783	20	0	0	0	0	0	0		
	B	24,259	20,467	3,792	22,366	18,608	3,758	7,156	1,160	4,174	159	7,278	2,439	1,893	1,859	34	1,859	34	0	0	0	0	0	0		
	C	25,376	21,719	3,657	23,965	20,408	3,557	8,667	1,397	4,342	168	7,399	1,992	1,411	1,311	100	1,311	100	0	0	0	0	0	0		
	D	18,886	15,514	3,372	17,615	14,624	2,991	3,823	984	3,880	137	6,921	1,870	1,271	890	381	890	381	0	0	0	0	0	0		
	E	16,357	12,805	3,552	15,927	12,514	3,413	4,455	1,965	3,208	172	4,851	1,276	430	291	139	291	139	0	0	0	0	0	0		
	F	13,314	12,801	513	12,701	12,256	445	5,993	67	2,318	13	3,945	365	613	545	68	545	68	0	0	0	0	0	0		
	小計	124,015	105,451	18,564	117,594	99,772	17,822	39,727	6,757	22,389	806	37,656	10,259	6,421	5,679	742	5,679	742	0	0	0	0	0	0		
	第2 体育 室	A	15,480	11,288	4,192	14,833	10,799	4,034	7,184	2,109	1,613	925	3,247	1,000	647	489	158	18	10	14	0	457	148	134		
B		15,256	12,717	2,539	13,288	10,948	2,340	6,038	1,234	1,613	102	3,297	1,004	1,968	1,769	199	1,228	38	120	27	421	137	134			
C		12,529	10,792	1,737	10,033	8,682	1,351	3,594	300	1,775	75	3,313	976	2,496	2,110	386	1,206	142	516	107	388	137	137			
D		11,093	7,466	3,627	8,236	5,541	2,695	1,113	1,654	1,429	77	2,999	964	2,857	1,925	932	938	518	563	245	424	169	169			
E		10,480	6,695	3,785	8,508	5,227	3,281	1,410	2,748	1,225	45	2,592	488	1,972	1,468	504	1,014	393	405	111	49	0	0			
F		6,742	6,507	235	4,627	4,467	160	1,289	18	1,229	37	1,949	105	2,115	2,040	75	1,761	62	261	9	18	4	4			
小計		71,580	55,465	16,115	59,525	45,664	13,861	20,628	8,063	7,639	1,261	17,397	4,537	12,055	9,801	2,254	6,165	1,163	1,879	499	1,757	592	592			
第3 体育 室		A	7,741	6,949	792	7,741	6,949	792	4,734	5	1,053	95	1,162	692	0	0	0	0	0	0	0	0	0	0		
	B	6,528	5,723	805	6,528	5,723	805	3,782	103	539	9	1,402	693	0	0	0	0	0	0	0	0	0	0			
	C	11,518	10,906	612	11,518	10,906	612	6,471	10	2,742	1	1,693	601	0	0	0	0	0	0	0	0	0	0			
	D	8,884	8,148	736	8,884	8,148	736	4,661	15	1,988	6	1,499	715	0	0	0	0	0	0	0	0	0	0			
	E	2,969	2,382	587	2,969	2,382	587	1,016	283	318	0	1,048	304	0	0	0	0	0	0	0	0	0	0			
	F	5,889	5,376	513	5,889	5,376	513	4,296	378	522	10	558	125	0	0	0	0	0	0	0	0	0	0			
	小計	43,529	39,484	4,045	43,529	39,484	4,045	24,960	794	7,162	121	7,362	3,130	0	0	0	0	0	0	0	0	0	0			
	研 修 室	A	5916	4300	1616	5916	4300	1616	2143	1134	352	158	1805	324	0	0	0	0	0	0	0	0	0	0		
B		8605	6456	2149	8605	6456	2149	2732	1812	676	16	3048	321	0	0	0	0	0	0	0	0	0	0			
C		7623	7307	316	7623	7307	316	3639	14	627	16	3041	286	0	0	0	0	0	0	0	0	0	0			
D		5013	3002	2011	5013	3002	2011	930	1531	595	192	1477	288	0	0	0	0	0	0	0	0	0	0			
E		4805	1969	2836	4805	1969	2836	828	2652	415	37	726	147	0	0	0	0	0	0	0	0	0	0			
F		1335	1305	30	1335	1305	30	827	18	261	12	217	0	0	0	0	0	0	0	0	0	0	0			
小計		33297	24339	8958	33297	24339	8958	11099	7161	2926	431	10314	1366	0	0	0	0	0	0	0	0	0	0			
ト レ ー ニ ング 室		A	7,323	7,282	41	0	0	0	0	0	0	0	0	0	7,323	7,282	41	4,472	4	1,111	16	1,699	21	21		
	B	7,157	7,138	19	0	0	0	0	0	0	0	0	0	7,157	7,138	19	4,281	7	1,132	6	1,725	6	6			
	C	6,365	6,316	49	0	0	0	0	0	0	0	0	0	6,365	6,316	49	3,749	15	1,060	23	1,507	11	11			
	D	5,835	5,816	19	0	0	0	0	0	0	0	0	0	5,835	5,816	19	3,469	10	990	3	1,357	6	6			
	E	5,733	5,709	24	0	0	0	0	0	0	0	0	0	5,733	5,709	24	3,963	10	770	7	976	7	7			
	F	4,895	4,857	38	0	0	0	0	0	0	0	0	0	4,895	4,857	38	3,419	35	674	2	764	1	1			
	小計	37,308	37,118	190	0	0	0	0	0	0	0	0	0	37,308	37,118	190	23,353	81	5,737	57	8,028	52	52			
	総合計	合計人数	一般	小人	団体合計 人数	合計	一般	小人	平日	一般	小人	土曜	一般	小人	日・祝	一般	小人	平日	一般	小人	土曜	一般	小人	日・祝	一般	小人
	309,729	261,857	47,872	253,945	209,259	44,686	96,414	22,775	40,116	2,619	72,729	19,292	55,784	52,598	3,186	35,197	1,986	7,616	556	9,785	644	644				

※一般：高校生以上
※小人：中学生以下

様式5 種目別利用者数

平成29年4月1日～平成30年3月31日 神奈川スポーツセンター 作成日 平成30年4月4日

種 目	団体数	団体人数			個人人数			計
		一般	小人	小計	一般	小人	小計	
バドミントン	681	13,970	140	14,110	7,584	2,287	9,871	23,981
卓球	451	50,527	9,557	60,084	7,896	709	8,605	68,689
バレーボール	211	9,589	541	10,130	0	0	0	10,130
バスケットボール	910	20,159	3,693	23,852	0	0	0	23,852
体操・エアロビクス	1,422	31,965	6,457	38,422	0	0	0	38,422
武道	322	7,210	4,939	12,149	0	0	0	12,149
ウェイトリフティング	15	2,279	7	2,286	0	0	0	2,286
トレーニング	0	0	0	0	37,118	190	37,308	37,308
弓道	0	0	0	0	0	0	0	0
ダンス	1,861	31,600	7,792	39,392	0	0	0	39,392
水泳	0	0	0	0	0	0	0	0
インラインスケート	55	2,744	3,491	6,235	0	0	0	6,235
フットサル	686	8,828	1,013	9,841	0	0	0	9,841
テニス	0	0	0	0	0	0	0	0
ウォーキング	0	0	0	0	0	0	0	0
その他スポーツ	852	30,388	7,056	37,444	0	0	0	37,444
合 計	7,466	209,259	44,686	253,945	52,598	3,186	55,784	309,729

※一般：高校生以上

※小人：中学生以下

様式6 利用状況表（総括）

平成29年4月1日～平成30年3月31日

平日

233

土曜

49

日・祝

66

神奈川スポーツセンター

作成日

平成30年4月3日

項目	利用コマ数																			人数										
	稼働率			団体									個人							団体				個人						
				一般			優先						個人				団体				個人									
	利用可能 コマ数	利用コマ 数	稼働率	曜日			減免状況 (コマ)			曜日			減免状況 (コマ)			曜日				合計人数	団体数	曜日				曜日				
区分	平日	土曜	日・祝	無し	1/2	全額	平日	土曜	日・祝	無し	1/2	全額	平日	土曜	日・祝	合計	合計人数	団体数	平日	土曜	日・祝	合計	平日	土曜	日・祝	合計	平日	土曜	日・祝	合計
第1 体育室	A	688	643	93%	188	68	57	308	5	0	184	28	72	176	84	24	46	0	0	46	25,823	415	10,817	4,624	9,579	25,020	803	0	0	803
	B	688	652	95%	151	66	57	271	3	0	188	28	70	178	84	24	92	0	0	92	24,259	395	8,316	4,333	9,717	22,366	1,893	0	0	1,893
	C	690	660	96%	165	67	59	289	2	0	178	28	70	174	84	18	93	0	0	93	25,376	400	10,064	4,510	9,391	23,965	1,411	0	0	1,411
	D	690	600	87%	269	68	58	368	27	0	14	28	70	6	86	20	93	0	0	93	18,886	405	4,807	4,017	8,791	17,615	1,271	0	0	1,271
	E	690	648	94%	282	74	84	409	31	0	96	22	44	86	62	14	46	0	0	46	16,357	487	6,420	3,380	6,127	15,927	430	0	0	430
	F	690	676	98%	310	49	94	453	0	0	100	47	30	133	38	6	46	0	0	46	13,314	539	6,060	2,331	4,310	12,701	613	0	0	613
	小計	4,136	3,879	94%	1,365	392	409	2,098	68	0	760	181	356	753	438	106	416	0	0	416	124,015	2,641	46,484	23,195	47,915	117,594	6,421	0	0	6,421
第2 体育室	A	345	335	97%	53	11	6	70	0	0	167	37	30	199	28	7	1	1	29	31	15,480	304	9,293	1,293	4,247	14,833	28	14	605	647
	B	344	334	97%	45	26	4	75	0	0	125	12	31	128	32	8	52	10	29	91	15,256	243	7,272	1,715	4,301	13,288	1,266	147	555	1,968
	C	345	343	99%	43	3	3	43	6	0	88	18	32	88	40	10	99	27	30	156	12,529	187	3,894	1,850	4,289	10,033	1,348	623	525	2,496
	D	345	336	97%	44	2	6	48	4	0	47	13	29	48	33	8	132	33	30	195	11,093	141	2,767	1,506	3,963	8,236	1,456	808	593	2,857
	E	345	336	97%	47	5	40	91	1	0	46	11	21	46	26	6	132	32	2	166	10,480	170	4,158	1,270	3,080	8,508	1,407	516	49	1,972
	F	345	337	98%	92	15	51	158	0	0	11	10	11	5	24	3	124	22	1	147	6,742	190	1,307	1,266	2,054	4,627	1,823	270	22	2,115
	小計	2,069	2,021	98%	324	62	110	485	11	0	484	101	154	514	183	42	540	125	121	786	71,580	1,235	28,691	8,900	21,934	59,525	7,328	2,378	2,349	12,055
第3 体育室	A	345	320	93%	21	2	52	75	0	0	192	45	8	236	5	4	0	0	0	0	7,741	320	4,739	1,148	1,854	7,741	0	0	0	0
	B	344	310	90%	102	44	54	200	0	0	98	4	8	101	4	5	0	0	0	0	6,528	310	3,885	548	2,095	6,528	0	0	0	0
	C	345	337	98%	177	47	54	278	0	0	50	1	8	51	4	4	0	0	0	0	11,518	337	6,481	2,743	2,294	11,518	0	0	0	0
	D	345	325	94%	215	45	55	315	0	0	1	1	8	1	4	5	0	0	0	0	8,884	325	4,676	1,994	2,214	8,884	0	0	0	0
	E	345	276	80%	167	45	57	269	0	0	1	2	4	2	2	3	0	0	0	0	2,969	276	1,299	318	1,352	2,969	0	0	0	0
	F	345	336	97%	96	46	55	197	0	0	136	1	2	137	0	2	0	0	0	0	5,889	336	4,674	532	683	5,889	0	0	0	0
	小計	2,069	1,904	92%	778	229	327	1,334	0	0	478	54	38	528	19	23	0	0	0	0	43,529	1,904	25,754	7,283	10,492	43,529	0	0	0	0
研修室	A	340	293	86%	116	33	27	176	0	0	87	3	27	87	23	7	0	0	0	0	5,916	293	3,277	510	2,129	5,916	0	0	0	0
	B	340	318	94%	75	20	27	122	0	0	135	28	33	159	28	9	0	0	0	0	8,605	318	4,544	692	3,369	8,605	0	0	0	0
	C	342	314	92%	29	39	29	97	0	0	180	4	33	180	27	10	0	0	0	0	7,623	314	3,653	643	3,327	7,623	0	0	0	0
	D	340	244	72%	95	27	34	156	0	0	46	17	25	54	22	12	0	0	0	0	5,013	244	2,461	787	1,765	5,013	0	0	0	0
	E	340	255	75%	80	37	38	154	1	0	84	3	13	82	13	5	0	0	0	0	4,805	255	3,480	452	873	4,805	0	0	0	0
	F	340	262	77%	171	43	27	241	0	0	13	2	6	4	7	10	0	0	0	0	1,335	262	845	273	217	1,335	0	0	0	0
	小計	2,042	1,686	83%	566	199	182	946	1	0	545	57	137	566	120	53	0	0	0	0	33,297	1,686	18,260	3,357	11,680	33,297	0	0	0	0
トレーニング室	A	338	338	100%	0	0	0	0	0	0	0	0	0	0	0	225	48	65	338	7,323	0	0	0	0	0	4,476	1,127	1,720	7,323	
	B	338	338	100%	0	0	0	0	0	0	0	0	0	0	0	225	48	65	338	7,157	0	0	0	0	0	4,288	1,138	1,731	7,157	
	C	339	339	100%	0	0	0	0	0	0	0	0	0	0	0	226	48	65	339	6,365	0	0	0	0	0	3,764	1,083	1,518	6,365	
	D	339	339	100%	0	0	0	0	0	0	0	0	0	0	0	226	48	65	339	5,835	0	0	0	0	0	3,479	993	1,363	5,835	
	E	337	337	100%	0	0	0	0	0	0	0	0	0	0	0	226	48	63	337	5,733	0	0	0	0	0	3,973	777	983	5,733	
	F	337	337	100%	0	0	0	0	0	0	0	0	0	0	0	226	48	63	337	4,895	0	0	0	0	0	3,454	676	765	4,895	
	小計	2,028	2,028	100%	0	0	0	0	0	0	0	0	0	0	0	1,354	288	386	2,028	37,308	0	0	0	0	0	23,434	5,794	8,080	37,308	
総計	12,344	11,518	93%	3,033	882	1,028	4,863	80	0	2,267	393	685	2,361	760	224	2,310	413	507	3,230	309,729	7,466	119,189	42,735	92,021	253,945	37,183	8,172	10,429	55,784	

様式7

施設名 横浜市神奈川スポーツセンター

託児事業実績報告

平成29年4月1日～平成30年3月31日

平成30年5月11日

No.	事業内容	対象年齢	場所	回数	託児利用料 (1人/時間)	託児利用 人数※1	合計(円) ※2	託児依頼先 ※3	延べ託児 従事者数
1	ヨガ教室	満2歳～	キッズルーム	7	540円	6	4,320	保育ボランティア こぶし	14
2	パワーヨガ教室	満2歳～	キッズルーム	32	540円	72	55,080	保育ボランティア こぶし	64
3	ピラティス教室	満2歳～	キッズルーム	2	540円	6	3,240	保育ボランティア こぶし	4
4	フラダンス教室	満2歳～	キッズルーム	10	540円	9	5,400	保育ボランティア こぶし	20
5	ママと赤ちゃんビクスI	満2歳～	キッズルーム	0	540円	0	0	保育ボランティア こぶし	0

※1 開催当日、託児を利用した実人数（出席者）

※2 託児利用料は1期分を一括前納のため、合計金額は「申込者数×単価×回数」

※3 依頼先団体の正式名称を記入

様式8 教室別参加者数

平成29年04月01日～平成30年03月31日

神奈川スポーツセンター

作成日

2018/04/02

教室名	定期/当日	回数	一般	小人	総合計
ヨーガ	定期	31	1,272	0	1,272
パワーヨーガ	定期	31	1,355	0	1,355
ピラティス	定期	31	1,055	0	1,055
シニアビクス	当日	32	1,051	0	1,051
卓球1	定期	44	2,372	0	2,372
卓球2	定期	44	1,504	0	1,504
はじめてのフラ	当日	49	1,100	0	1,100
ステップエアロビクス	当日	49	871	0	871
美姿勢ヨーガ	定期	45	1,492	0	1,492
元気! English★ベイビー	定期	43	811	793	1,604
ベリーダンス	当日	49	620	0	620
太極拳	定期	39	2,147	0	2,147
火曜はじめてのピラティス	当日	48	608	0	608
火曜ピラティス	当日	48	410	0	410
ナイトピラティス	当日	49	995	0	995
シェイプ・ザ・ボディ	当日	47	636	0	636
ママと赤ちゃんビクス1	定期	40	387	387	774
ママと赤ちゃんビクス2	定期	40	219	219	438
脱メタボ・ロコモ	定期	40	1,389	0	1,389
エクササイズフラ (naniAloha)	当日	45	583	0	583
水曜ヨーガ	当日	45	777	0	777
ズンバ	当日	45	555	0	555
からだメンテナンス	当日	45	737	0	737
幼児わんぱくランド (器械体操)	定期	40	0	1,570	1,570
ジュニアHipHop 1	定期	40	0	1,584	1,584
ジュニアHipHop 2	定期	40	35	1,249	1,284
キッズフットサル	定期	40	0	578	578
少年少女卓球	定期	40	0	970	970
バドミントン	定期	39	1,439	0	1,439
親子りんりんポップ	定期	40	780	791	1,571
ベーシックエアロビクス	当日	48	1,006	0	1,006

教室名	定期/当日	回数	一般	小人	総合計
リラクセストレッチ	当日	48	1,384	0	1,384
フラダンス	定期	42	1,137	0	1,137
骨盤エクササイズ	当日	46	1,758	0	1,758
ダンスエアロビクス	当日	35	152	0	152
ボディメイク	当日	48	798	0	798
トレーニング塾	定期	42	352	0	352
ジュニア空手	定期	41	0	582	582
ナイトヨーガ	当日	48	1,541	38	1,579
デトックスエアロ	当日	47	1,704	0	1,704
親子るんるんステップ	定期	42	944	923	1,867
親子わくわくジャンプ	定期	42	900	882	1,782
にっこり・しっかり健康体操	定期	45	2,600	0	2,600
レディースフィットネス	定期	43	483	0	483
キッズバレエ1	定期	42	18	657	675
キッズバレエ2	定期	42	16	683	699
ジュニアバレエ クララ	定期	42	24	893	917
ジュニアバレエ スワン	定期	42	21	919	940
社交ダンス	定期	40	680	0	680
バスケットボール	当日	46	1,864	0	1,864
インラインスケート	定期	35	39	956	995
サタデーボクサ	当日	45	1,044	93	1,137
フットサル	当日	41	877	0	877
写真入門	定期	18	253	0	253
やりなおし英語	定期	12	89	0	89
ノルディックウォーキング	他	3	6	0	6
マリノスふれあい教室	他	1	0	14	14
インラインスケート体験会	他	2	0	43	43
姿勢デザイン	定期	10	31	0	31
元気! English★キッズ	定期	10	0	97	97
元気! English★ジュニア	定期	10	0	74	74
合計		2,343	44,925	15,053	59,978

※一般：高校生以上

※小人：中学生以下

収支決算書

1 総括表

(1)収入

(円、税込み)

項 目	第1四半期 決算額	第2四半期 決算額	第3四半期 決算額	第4四半期 決算額	小計	予算	予算 達成率	備考
①指定管理料	15,272,000	11,008,000	15,103,000	8,396,399	49,779,399	49,600,000	100%	
②施設運営収入 (A)	23,000,330	19,302,410	16,636,678	12,852,220	71,791,638	74,875,000	96%	
項目	利用料金収入	6,987,240	6,559,380	6,194,758	6,047,500	25,788,878	22,647,000	114%
	利用料金収入(駐車場)	2,601,900	2,485,350	2,520,220	2,467,450	10,074,920	10,321,000	98%
	スポーツ教室等事業収入	12,843,350	10,102,380	7,771,790	4,329,820	35,047,340	41,009,000	85%
	文化系教室収入	432,840	132,480	131,550	590	697,460	585,000	119%
	託児事業収入	27,000	17,820	18,360	4,860	68,040	223,000	31%
	広告業務収入	108,000	5,000	0	0	113,000	90,000	126%
その他	0	0	0	2,000	2,000	0		
③自主事業による収入	1,028,117	1,396,920	1,280,943	1,212,908	4,918,888	5,218,000	94%	
項目	スポーツ教室等事業(時間外)	0	0	0	0	0	0	
	飲食事業	516,354	812,368	751,523	928,084	3,008,329	3,142,000	96%
	物販事業	375,733	358,180	318,050	335,274	1,387,237	1,884,000	74%
	利用料金収入(時間外)	0	6,252	114,250	56,190	176,692	103,000	172%
	利用料金収入(駐車場)(時間外)	0	0	43,100	11,300	54,400	40,000	136%
	その他	136,030	220,120	54,020	-117,940	292,230	49,000	596%
合計(②+③)	24,028,447	20,699,330	17,917,621	14,065,128	76,710,526	80,093,000		

(2)支出

(円、税込み)

項 目	第1四半期 決算額	第2四半期 決算額	第3四半期 決算額	第4四半期 決算額	小計	予算	予算 達成率	備考
④維持管理運営費用 (B)	31,481,035	29,500,364	35,262,061	33,299,507	129,542,967	127,678,000	101%	
項目	人件費	12,788,081	10,975,513	14,636,498	12,941,028	51,341,120	47,166,000	109%
	修繕費	688,845	616,701	1,154,412	915,278	3,375,236	3,240,000	104%
	設備管理費・保安警備費	2,680,119	1,825,731	2,038,967	1,442,431	7,987,248	7,598,000	105%
	備品購入費・消耗品費	1,713,470	1,052,205	776,488	221,446	3,763,609	3,957,000	95%
	外構・植栽管理費・廃棄物処理費	1,179,000	-7,560	3,440,880	151,697	4,764,017	1,805,000	264%
	広報費・印刷製本費	1,088,640	585,306	485,406	485,406	2,644,758	3,133,000	84%
	光熱水費・燃料費	2,306,258	5,430,256	3,472,657	3,940,530	15,149,701	17,143,000	88%
	保険料	508,322	291,422	384,314	371,597	1,555,655	3,683,000	42%
	使用料・賃借料	1,887,899	1,490,122	1,739,196	1,604,172	6,721,389	7,635,000	88%
	委託料・謝金	6,353,846	6,988,191	6,933,725	6,419,159	26,694,921	26,126,000	102%
	公租公課	1,457	200	0	355,150	356,807	330,000	108%
	旅費	31,674	20,361	17,582	28,902	98,519	100,000	99%
	会議賄い費	0	0	0	0	0	0	
	通信運搬費	70,628	103,900	111,825	139,570	425,923	423,000	101%
	支払手数料	93,796	123,016	70,111	107,988	394,911	589,000	67%
	会費及び負担金	89,000	5,000	0	0	94,000	216,000	44%
租税公課費	0	0	0	4,175,153	4,175,153	4,534,000		
その他	0	0	0	0	0	0		
⑤自主事業による経費	310,532	795,577	251,630	304,788	1,662,527	2,015,000		
項目	スポーツ教室等事業(時間外)	0	0	0	0	0	0	
	飲食事業	33,900	234,000	67,800	33,900	369,600	308,000	120%
	物販事業	276,632	488,397	176,928	91,050	1,033,007	1,576,000	66%
	その他	0	73,180	6,902	179,838	259,920	131,000	198%
合計(④+⑤)	31,791,567	30,295,941	35,513,691	33,604,295	131,205,494	129,693,000		

(3)収支差額(自主事業除く)

(円、税込み)

項 目	第1四半期 決算額	第2四半期 決算額	第3四半期 決算額	第4四半期 決算額	小計	予算	備考
収支差額＝ (収入(①+②)－支出(④))	6,791,295	810,046	-3,522,383	-12,050,888	-7,971,930	-3,203,000	

収支決算書

2 指定管理・収入の部

		内 訳	合計金額 (円、税込み)
合計 (A)			71,791,638
利用料金収入			25,788,878
項 目	団体利用(体育室)	室場利用料	11,331,162
	団体利用(研修室)	室場利用料	1,108,626
	個人利用	トレーニング室利用料、卓球・バドミントン利用料	12,735,790
	付帯設備利用料金	放送設備等利用料	613,300
利用料金収入(駐車場)		駐車場利用料	10,074,920
スポーツ教室等事業収入		参加料	35,047,340
文化系教室収入		参加料	697,460
託児事業収入		参加料	68,040
広告業務収入		広告設置料	113,000
その他		過年度利用料金等	2,000

※ 必要に応じて小区分を設定しても構いません。

収支決算書

3 指定管理・支出の部

		積算内訳	合計金額 (円、税込み)
合計	(B)		129,542,967
項 目	人件費	常勤職員5名 アルバイト27名	51,341,120
	(給与・賃金)	職員給与、アルバイト賃金	15,117,164
	(職員手当)	通勤手当 ほか	10,094,942
	(福利厚生費)	社会保険料、健康診断費	4,349,203
	(給付費)	勤労者福祉共済掛金	40,500
	(勤労者福祉共催掛金)		
	(退職給付引当金繰入額)		1,417,093
	賃金		20,322,218
	修繕費		3,375,236
	(駐車場に係るもの)		0
	(その他)	エレベーター、自動ドア修繕など	3,246,716
	設備管理費	設備管理業務委託、定期・法定点検	7,015,248
	保安警備費	夜間警備業務	972,000
	備品購入費	印刷機及びトレーニング用ロングバー等機器購入	953,964
	消耗品費		2,809,645
	(駐車場に係るもの)	駐車券及び印刷用インクジェット他	86,832
	(その他)	衛生用品他	2,722,813
	外構・植栽管理費	高木剪定・害虫駆除等業務委託	4,591,080
	廃棄物処理費	ルート回収費	172,937
	広報費	教室募集ちらし・広告料	1,404,378
	印刷製本費	募集要項印刷代	1,240,380
	光熱水費		15,149,701
	(電気)		10,708,817
	(ガス)		2,407,869
	(水道)		2,033,015
	燃料費		0
	保険料	施設賠償責任保険、スポーツ傷害保険	1,555,655
	(施設賠償責任保険)		54,580
	(火災保険・自動車保険)		0
	(その他)	スポーツ傷害保険(教室・イベント参加者)	1,501,075
	使用料・賃借料		6,721,389
	(市への支払)		
	(リース料)	券売機、パソコン、トレーニングマシン、複合機等	2,464,987
	(その他)	教室室場利用料、AEDレンタル、各種サーバルレンタル料	4,256,402
	委託料		8,249,255
	(駐車場に係るもの)	駐車場管理業務	0
	(その他)	教室指導業務委託、現金回収業務委託	2,676,255
	謝金	教室指導謝金	18,445,666
	公租公課費	消費税、事業所税、印紙代	4,531,960
	(事業所税)		355,150
(消費税)	仮受消費税と仮払消費税の差額	4,175,153	
(印紙税)		1,657	
(その他)		0	
旅費	出張交通費	98,519	
会議賄い費		0	
通信運搬費	電話代、インターネット通信費	425,923	
支払手数料	振込手数料、インターネット決済手数料	394,911	
会費及び負担金		94,000	
(職員等研修費)		0	
(その他)	地域懇親会、運動会及び区ソフトボール大会協賛金など	94,000	
事務経費本部分		0	
その他	雑支出	0	

収支決算書

4 自主事業・収入の部

		内 訳	合計金額 (円、税込み)
合計			4,918,888
項 目	スポーツ教室等事業(時間外)		0
	飲食事業	自動販売機飲料・スナック類販売	3,008,329
	物販事業	体育用具・スポーツグッズ販売、レンタル	1,387,237
	利用料金収入(時間外)	拡大開館利用料金	176,692
	利用料金収入(駐車場)(時間外)	拡大開館駐車料金	54,400
	その他	姿勢測定会参加料 派遣指導指導料	292,230

※ 必要に応じて小区分を設定しても構いません。

収支決算書

5 自主事業・支出の部

		内 訳	合計金額 (円、税込み)
合計			1,662,527
項 目	スポーツ教室等事業(時間外)		0
	飲食事業	自動販売機設置目的外使用料、電気代	369,600
	物販事業	体育用具、スポーツグッズ販売・レンタル用品購入	1,033,007
	利用料金(時間外)	年末年始拡大開館経費、イベント経費、派遣指導経費	181,815
	利用料金(駐車場)(時間外)		0
	その他	姿勢測定、減量プログラム経費、派遣指導経費	78,105

※ 必要に応じて小区分を設定しても構いません。

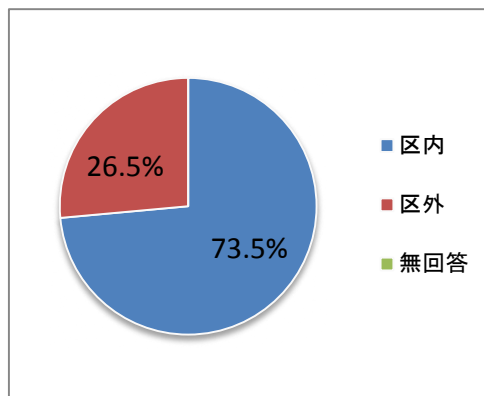
平成29年度 年間(H29年4月～H30年3月) 横浜市神奈川スポーツセンター 利用者満足度評価

■ 属性

本日は、どちらからいらっしゃいましたか

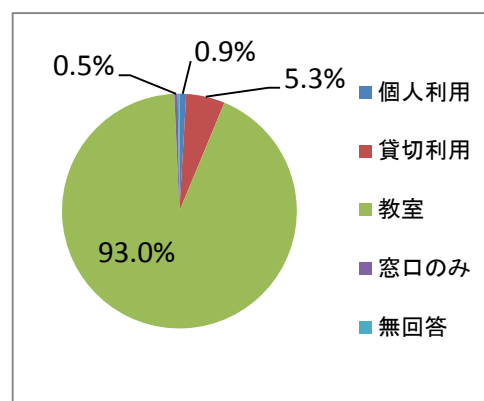
区内	区外	無回答
317	114	0

n=431



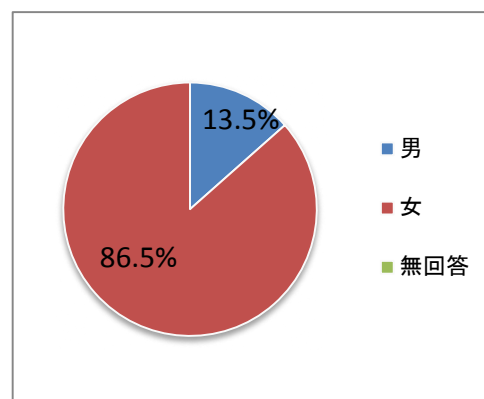
どのようなご用件でいらっしゃいましたか

個人利用	貸切利用	教室	窓口のみ	無回答
4	23	401	2	1



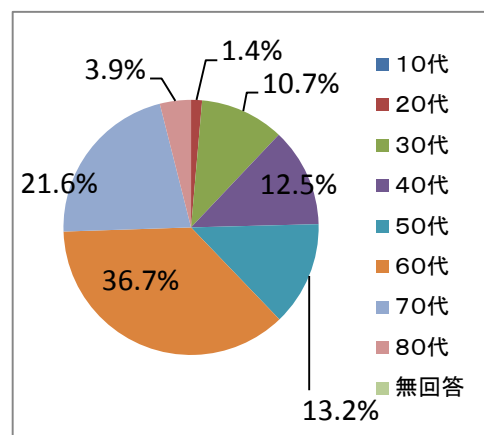
よろしければ、性別を教えてください

男	女	無回答
58	373	0



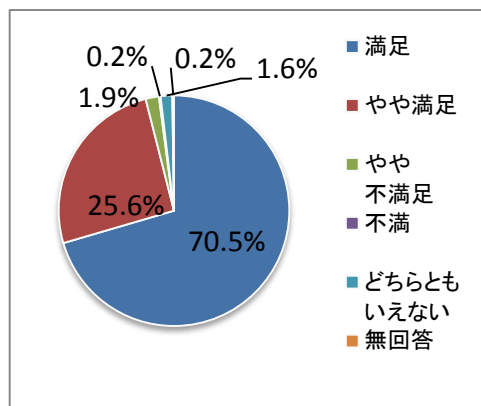
よろしければ、年代を教えてください

10代	20代	30代
0	6	46
40代	50代	60代
54	57	158
70代	80代	無回答
93	17	0



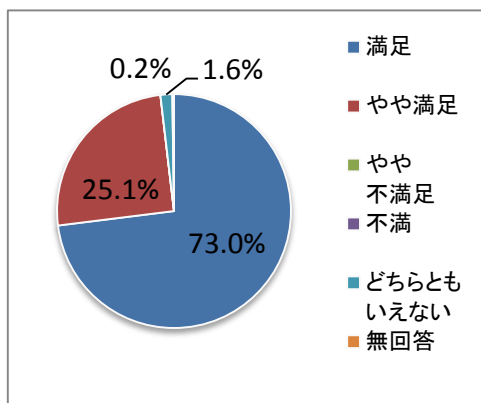
■ 満足度調査 スタッフのあいさつ

満足	やや満足	やや不満足	不満	どちらともいえない	無回答
303	110	8	1	7	1



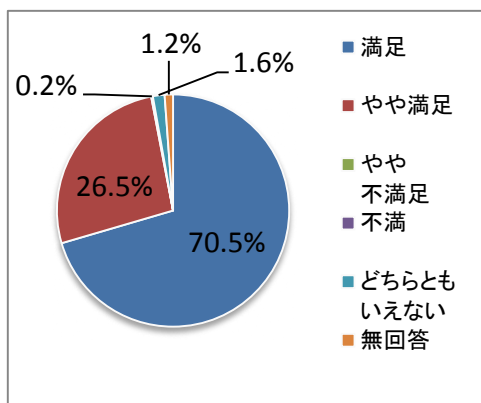
スタッフの身だしなみ

満足	やや満足	やや不満足	不満	どちらともいえない	無回答
314	108	0	0	7	1



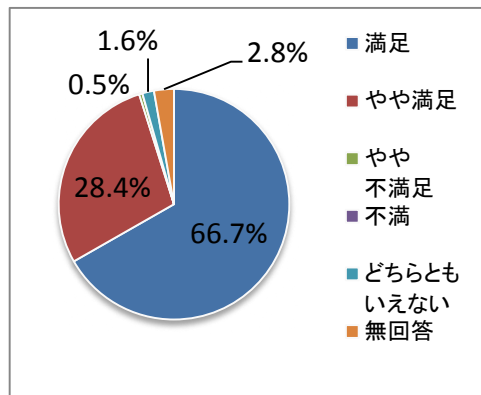
スタッフの「言葉づかい」のていねいさ

満足	やや満足	やや不満足	不満	どちらともいえない	無回答
303	114	1	0	7	5



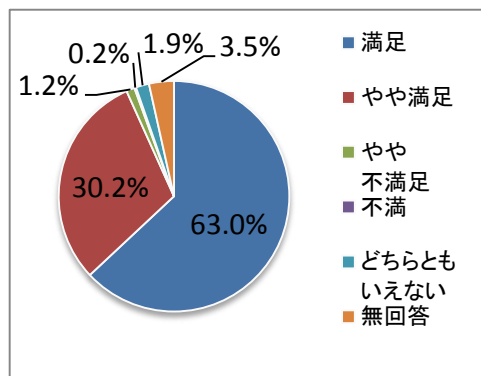
スタッフの話を聞く態度

満足	やや満足	やや不満足	不満	どちらともいえない	無回答
287	122	2	0	7	12



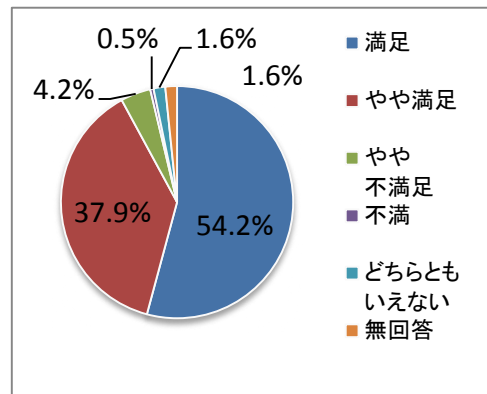
スタッフの「説明」のわかりやすさ

満足	やや満足	やや不満足	不満	どちらともいえない	無回答
271	130	5	1	8	15



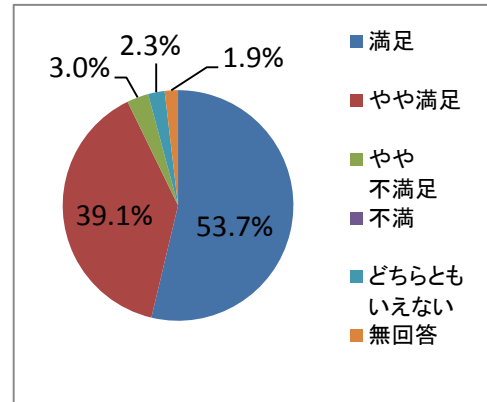
館内の清掃状況・整理整頓

満足	やや満足	やや不満足	不満	どちらともいえない	無回答
233	163	18	2	7	7



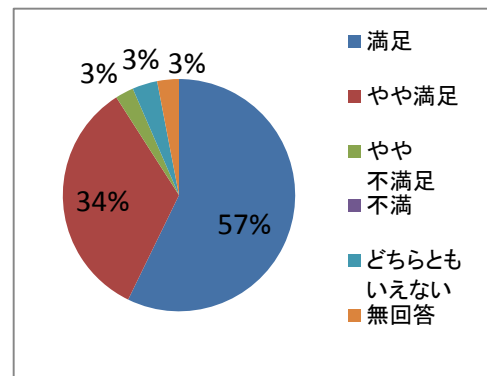
館内案内表示のわかりやすさ

満足	やや満足	やや不満足	不満	どちらともいえない	無回答
231	168	13	0	10	8



プライバシーへの配慮

満足	やや満足	やや不満足	不満	どちらともいえない	無回答
246	145	11	0	15	13



全体的な満足度

満足	やや満足	やや不満足	不満	どちらともいえない	無回答
287	127	5	0	6	5

