

### 1 ウォーキングの効果

ウォーキングは有酸素運動です。次のような良い効果がたくさんあります。

- 肥満、生活習慣病の予防や改善
- 骨を丈夫にする
- 血行が良くなる
- 肩こり、腰痛の予防や改善
- 筋力、体力のアップ
- ストレス解消や気分転換
- 便秘の解消

**参考 病気予防のめやす**  
※中之条研究(東京都健康長寿医療センター研究所青柳幸利氏)による

1日平均 2,000歩	寝たきりの予防
1日平均 5,000歩	要介護、認知症、心疾患、脳卒中の予防
1日平均 8,000歩	動脈硬化、骨そしょう症、ロコモティブシンドローム <sup>※1</sup> 、高血圧症、糖尿病の予防

※1「ロコモティブシンドローム(運動器症候群)」とは骨、関節、筋肉等の運動器の障害のために移動機能の低下をきたした状態をいいます。

### 2 ストレッチの方法

ウォーキングの前後に行いましょう。

**ウォーミングアップでケガ予防**    **クールダウンで疲労回復**

- ① 手首・足首をぐるぐる回す。
- ② 手のひらを上に組み伸ばすそのまま横へ上体を倒す。
- ③ 手を肩におき、ぐるぐる回す。
- ④ ボールを持つように両手を組み、前に伸ばし背中を丸める。
- ⑤ 両足を開き腰をおとして太ももの周辺を伸ばす。
- ⑥ 前足を曲げて、後ろ足を伸ばす。

### 3 正しいフォームで効果アップ

正しいフォームで行うとカロリー消費の増大が見込まれます。笑顔を保てる程度のスピードで、いつもより少し早いペースを心掛けてみましょう。

### 4 安全に行うために

- ★体調をチェックしましょう!
- ★自分のペースで無理せず歩きましょう。  
自分の体調や体力に合わせて歩数を調整し、無理をしないことが大切です。
- ★水分補給を心掛けましょう。  
ウォーキングの前後や運動中にはこまめに水分をとりましょう。

水分    歩数計    はき慣れた靴    帽子

とっておき わが町 かながわ

# 散歩ガイド



わが町かながわとっておき実行委員会  
平成31年3月 発行



# サポーターはこのステッカーが目印です



サポーターに登録したお店や施設などには、目印としてステッカーが貼ってあります。ステッカーには、利用できるサポートの内容が5種類のマークで表示してあります。サポート内容は、お店や施設によって異なりますので、このステッカーとガイドでご確認下さい。

おたすけ かめの助ステッカー ■ お店や施設で利用できるサポート内容が表示してあります。

**割引 割引** 商品などの割引を受けることができます。

**トイレ トイレ** お店や施設のトイレを借りることができます。

**見学 見学** お店や施設の見学などができます。

**道案内 道案内** 道案内などを受けることができます。

**休憩 休憩** お店や施設などで休憩ができます。

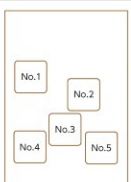
**WP ウォーキングポイント** ウォーキングポイントリーダーが設置されています。

※割引・見学・道案内の詳細、休憩・トイレの場所は、お店や施設の方に直接おたすけください。 ※見学など、予約が必要な場合があります。

「わが町 かながわ とっておき」散歩ガイド作成にあたっては、サポーター・区内企業等にご協力、ご協賛いただきました。サポーターの募集・登録は、神奈川区連合町内会自治会連絡協議会、神奈川区商店街連合会、神奈川工業会、横浜商工会議所北部支部、区民活動団体、神奈川区役所等の各代表からなる神奈川区資産制度推進委員会が行いました。

表紙の写真は、第10回「わが町 かながわ とっておき」写真コンテスト入賞作品です。

- <No.1> かめ太郎賞 高層ビル
- <No.2> 優秀賞 咲いた咲いた横浜緑花満開
- <No.3> 最優秀賞 足跡
- <No.4> 最優秀賞 横浜食文化一丁目一番地
- <No.5> 優秀賞 青空みどりいっぱい



【この地図の作成にあたっては、国土地理院長の承認を得て、同院発行の数値地図(国土基本情報)電子国土基本図(地図情報)及び数値地図(国土基本情報)電子国土基本図(地名情報)を使用した。(承認番号 平 28 情使、第 870 号)】

## 目次

<b>1</b> 菅田・羽沢西部 <b>エリア1</b> .....	4
<b>2</b> 菅田・羽沢東部 <b>エリア2</b> .....	6
<b>3</b> 三枚・片倉 <b>エリア3</b> .....	8
<b>4</b> 六角橋・神大寺 <b>エリア4</b> .....	10
<b>5</b> 白幡・白楽 <b>エリア5</b> .....	12
<b>6</b> 松見・西寺尾・大口 <b>エリア6</b> .....	14
<b>7</b> 三ツ沢・反町(健康道づくり選定ルート) <b>エリア7</b> .....	16
<b>8</b> 横浜駅・幸ヶ谷 <b>エリア8</b> .....	18
<b>9</b> 歴史の道・ポートサイド <b>エリア9</b> .....	20
<b>10</b> 子安・新子安 <b>エリア10</b> .....	22
<b>文化・行事など</b> .....	24
<b>名店・名品</b> .....	25
<b>神奈川区内で見られる野鳥</b> .....	26
<b>「わが町かながわとっておき」サポーター</b> .....	27

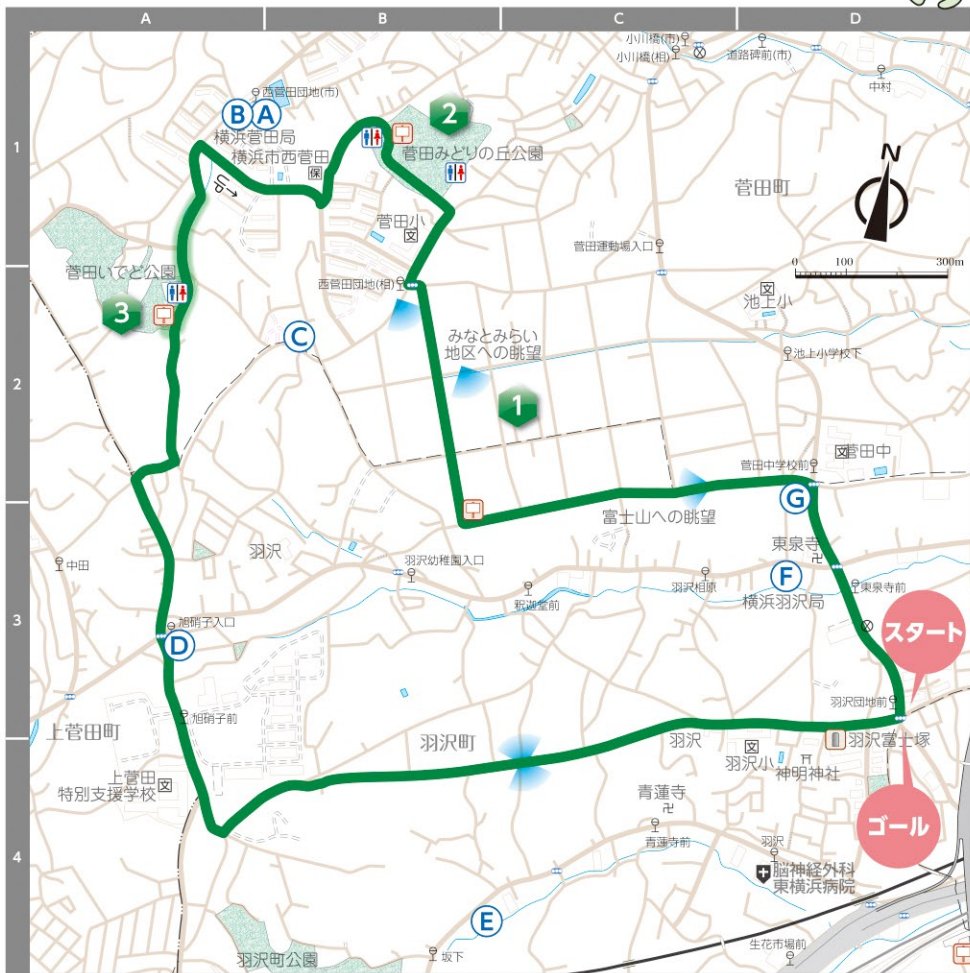




# 1 菅田・羽沢西部 エリア

● スタート地点の交通機関のご案内 ●

・スタート地点：横浜市営バス44・83・129系統  
「羽沢団地前」バス停下車



## おすすめ 散策コース



## 1 菅田羽沢の農業地域 C-2

区内の農業生産の大部分を担う農業地域。春・秋の収穫期が近づくと、地面は緑で覆われ、キャベツ畑越しにランドマークタワーが見える場所もあります。菅田・羽沢の農専地域の作物は「キャベツ」が有名ですが、他に「七草、ブロッコリー、ほうれん草、シクラメン等の花や鉢物」なども名産です。



## 2 菅田みどりの丘公園 B-1

昔ながらの森を残した公園は、木の実・果実・山菜などが豊富です。斜面に子どもが転がって遊ぶ姿も。親子でゆったり自然遊びを楽しむことができます。



## 3 菅田いでど公園 A-2

豊かな緑が広がる公園。山上に登ると、木に囲まれた落ち着いたスペースがあります。山裾の広場にはグラウンドがあり、水路には湧水が流れています。



## Column

### どんど焼き



1月14日に行う行事で、正月の門松や注連縄、お飾りを燃やす行事が行われています。

また、書初めを燃やすことで、字をきれいに書けるようになることを願うそうです。

### 羽沢富士塚



区内の三つある富士塚のひとつ。羽沢富士塚は、慶応2年(西暦1866年)に築造されたと言われています。こんもりとした山に登ると、御利益があるかも知れませんね。

## 「わが町かながわとっておき」サポーター

詳細 P. 27

- |   |  |
|---|--|
| <b>A</b> 酒の旭屋 <small>地図 map B-1</small> <small>道案内</small>        | <b>E</b> (株)アメニティ <small>事業所 map B-4</small> <small>休憩 トイレ</small> |
| <b>B</b> 横浜菅田郵便局 <small>郵便局 map A-1</small> <small>休憩 道案内</small> | <b>F</b> 横浜羽沢郵便局 <small>郵便局 map D-3</small> <small>休憩 道案内</small>  |
| <b>C</b> (有)古屋植木 <small>地図 map B-2</small> <small>道案内</small>     | <b>G</b> 東邦電気(株) <small>工場 map D-2</small> <small>トイレ</small>      |
| <b>D</b> シャトレーゼ 羽沢店 <small>地図 map A-3</small> <small>トイレ</small>  |  |

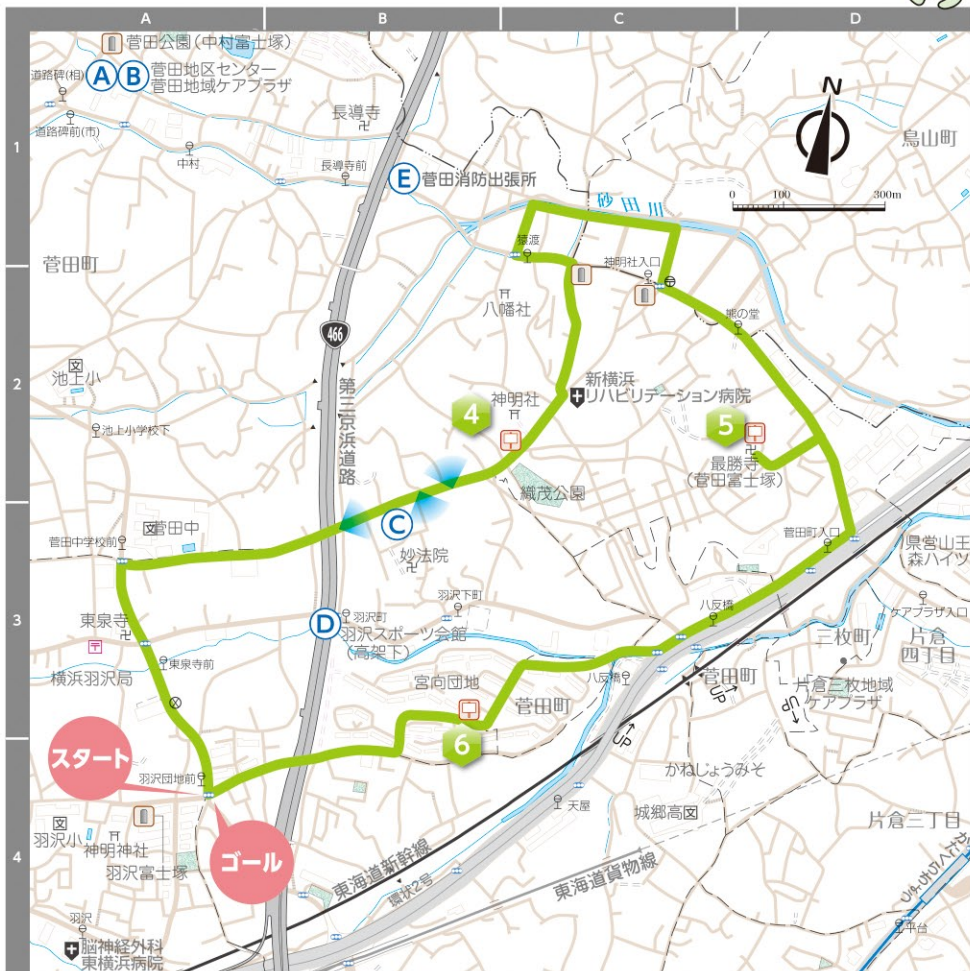


## 2 菅田・羽沢東部

エリア

● スタート地点の交通機関のご案内 ●

・スタート地点: 横浜市営バス44・83・129系統  
「羽沢団地前」バス停下車



### おすすめの散策コース



### 4 神明社 (しんめいしゃ) [菅田町] B-2

菅田町の総鎮守で、元旦祭や秋の大祭などが行われます。アカガシやモチノキなどの市指定名木古木が立ち並び参道から、鳥居越しに畑の緑が広がります。



### 5 最勝寺 (さいしょうじ) C-2

市指定名木古木のタブノキ・イトヒバがあります。寺の横に、区内の三つの富士塚の中で最大の熊野堂の菅田富士塚があり、頂上から周辺の景色を楽しめます。



### 6 宮向団地集会所周辺 B-4

団地中央にある集会所前に遊歩道があり、季節の花が咲く街かど花壇は道行く人を楽しませてくれます。桜をデザインした団地給水塔がシンボルとなっています。



### Column 羽沢スポーツ会館



地域の方に馴染みのある会館でスポーツ室、会議室があり、卓球、バレーボール、バスケットボール、ダンス、太極拳、音楽バンド演奏、地域の会合等に広く利用されています。

### 羽沢スポーツ会館周辺

このエリアには、庚申塔・道祖神など、道筋に石塔物を散見することができます。羽沢スポーツ会館前にも、数基見ることができます。写真の「双体道祖神」は、菅田町入口バス停近くに立っています。そと寄り添っているお姿は、ほほえましいものです。



### 区内三つの富士塚 「羽沢富士塚」「中村富士塚(富士浅間)」「菅田富士塚」

### 「わが町かながわとっておき」サポーター

詳細 P. 27

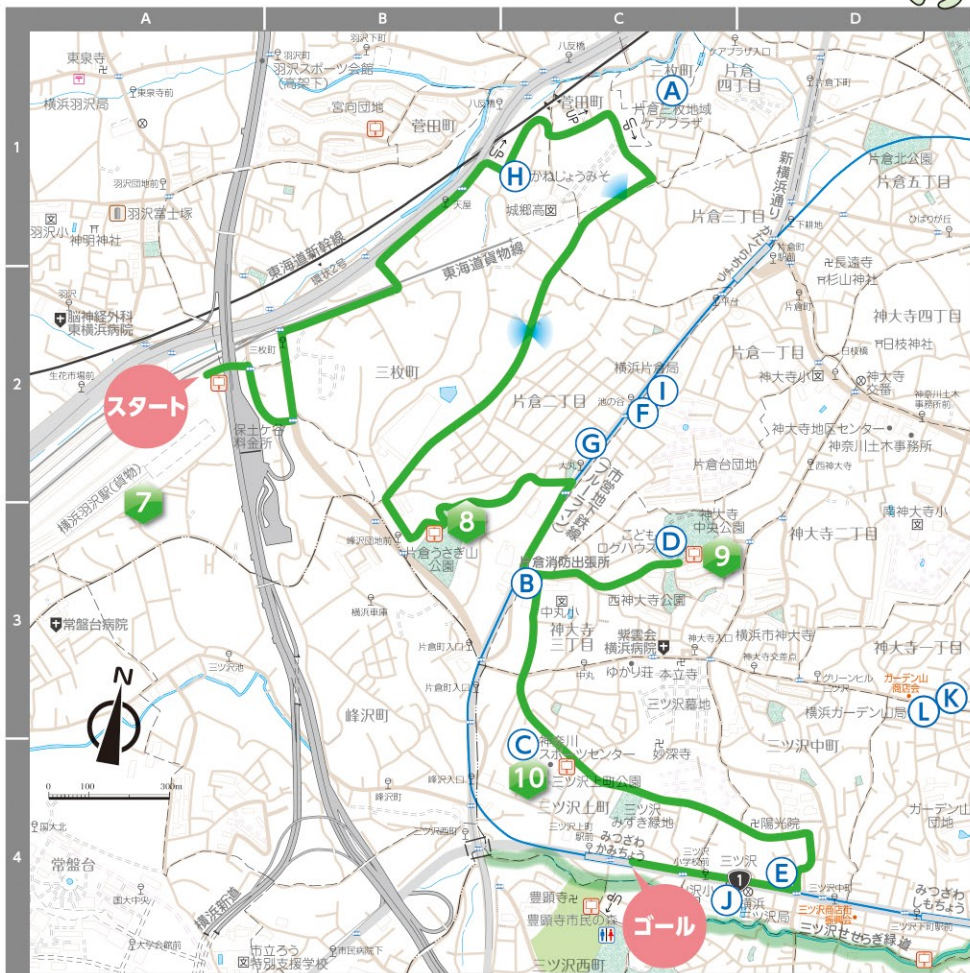
- |                          |             |               |                   |             |           |
|--------------------------|-------------|---------------|-------------------|-------------|-----------|
| <b>A</b> 菅田地区センター        | 施設 map A-1  | 見学 休憩 トイレ 道案内 | <b>D</b> 羽沢スポーツ会館 | 施設 map B-3  | 見学 休憩 トイレ |
| <b>B</b> 菅田地域ケアプラザ       | 施設 map A-1  | トイレ WP        | <b>E</b> 菅田消防出張所  | 消防署 map B-1 | 道案内       |
| <b>C</b> (株)サカタのタネ 羽沢事業所 | 事業所 map B-3 | トイレ           |                   |             |           |



# 3 三枚・片倉 エリア

● スタート地点の交通機関のご案内 ●

● スタート地点：横浜市営バス44・83・129系統  
「三枚町」バス停下車



## 7 横浜羽沢駅 A-2

物流拠点として北海道から九州までの全国主要都市を結び貨物駅で、総面積は横浜スタジアム8個分に相当します。平成31年同駅付近に旅客駅が設置される予定です。



## 8 片倉うさぎ山公園あそびの林と周辺 B-3

子どもから大人まで楽しめる自然の形態を生かした公園。「自分の責任で自由に遊ぶ」をモットーにしたプレイパーク(冒険遊び場)が開催されています。



## 9 神大寺中央公園 C-3

「こどもログハウストムソーヤ」や噴水、砂場、遊具、グラウンドがあり、屋外・室内でたっぷり遊ぶことができ、いつも多くの親子で賑わっています。



## 10 ミツ沢上町公園と神奈川スポーツセンター C-4

スポーツセンターは、建物を取り囲むように緑が配置されており、屋上はオープンスペースでみなどみらいやミツ沢公園などの景色を眺めることができます。



### Column

区名「かながわ」の由来 ※諸説あります。

その昔、区内を流れていた小さな流れを「上無川(かみなしがわ)」とっていました。それは、いつも水が溜れてほんの少ししか流れていない。水源地もどこかわからないので、「上(かみ)なし川」と呼ばれていました。それがいつしか「み」「し」の二字を略して「かな川」をいうようになったという話があります。

### 「わが町かながわとっておき」サポーター

詳細 P. 27-28

<b>A</b> 片倉三枚地域ケアプラザ 福祉 map C-1 見学 休憩 トイレ 道案内 WP	<b>G</b> 手打ち蕎麦 増田屋 飲食 map C-2 休憩 トイレ 道案内
<b>B</b> 片倉消防出張所 消防署 map C-3 見学 道案内	<b>H</b> 日本味噌(株) 工務 map C-1 トイレ 道案内
<b>C</b> 神奈川スポーツセンター 施設 map C-4 見学 休憩 トイレ WP	<b>I</b> 横浜片倉郵便局 郵便局 map C-2 休憩 道案内
<b>D</b> 神大寺中央公園こどもログハウス 施設 map C-3 見学 休憩 トイレ	<b>J</b> 横浜ミツ沢郵便局 郵便局 map C-4 休憩 道案内
<b>E</b> ぐりーんろーど ハートランド 施設 map D-4 見学 トイレ	<b>K</b> アトリエ サン ミシエス 施設 map D-3 休憩 道案内
<b>F</b> ユーコープ 片倉店 物産 map C-2 休憩 トイレ	<b>L</b> 横浜ガーデン山郵便局 郵便局 map D-3 休憩 道案内

### おすすめの散策コース



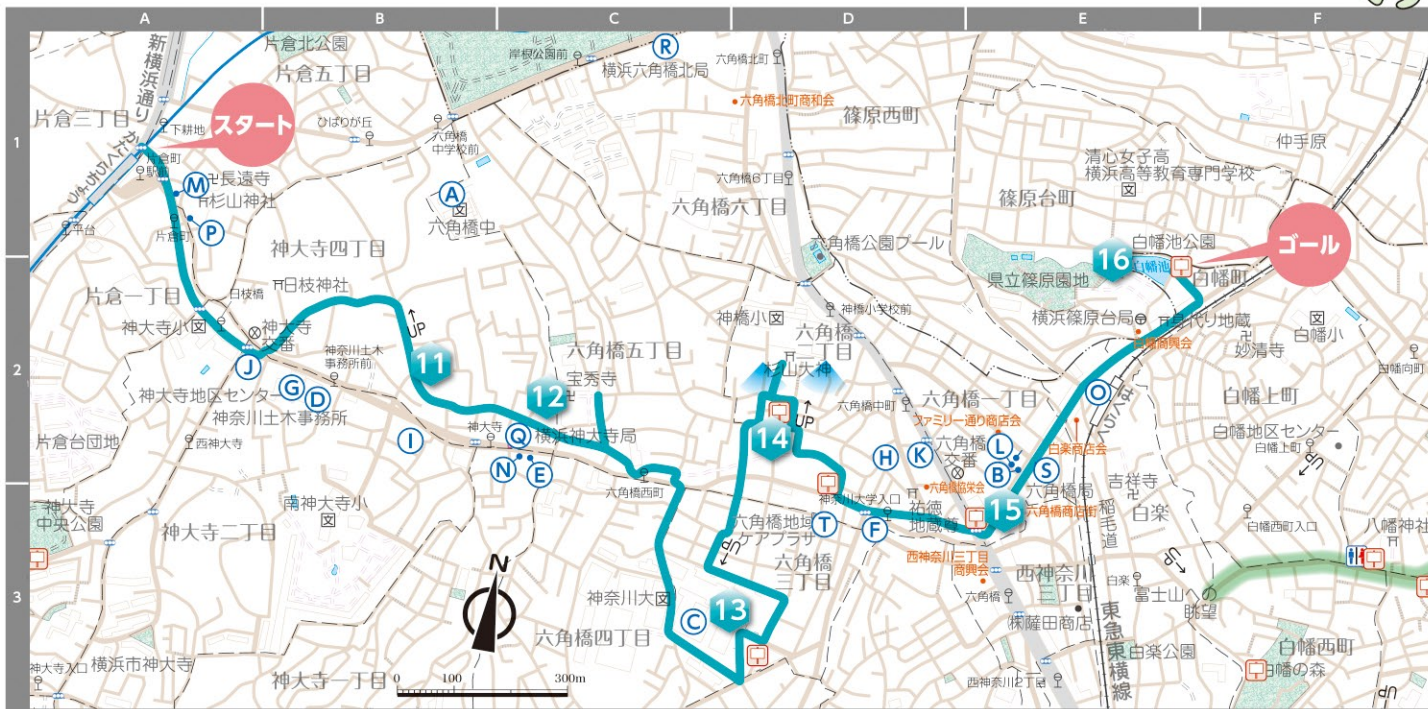


# 4 六角橋・神大寺

## エリア

● スタート地点の交通機関のご案内 ●

・スタート地点：横浜市営地下鉄「片倉町駅」下車



「わが町かながわにとっておき」サポーター 詳細 P. 28-29

<b>A</b>	六角橋中学校コミュニティハウス	施設	map B-1	見学	休憩	トイレ
<b>B</b>	ガトーよこはま六角橋店	物販	map E-2	割引		
<b>C</b>	神奈川大学	学校	map C-3	トイレ	道案内	
<b>D</b>	神奈川土木事務所	施設	map B-2	トイレ	道案内	
<b>E</b>	川美せんべい神大寺	物販	map C-2	見学	トイレ	
<b>F</b>	川美せんべい本舗	物販	map D-3		休憩	
<b>G</b>	神大寺地区センター	施設	map B-2	見学	休憩	トイレ
<b>H</b>	小林屋豆腐店	物販	map D-2		道案内	
<b>I</b>	込宮接骨院	その他	map B-2	見学	休憩	トイレ
<b>J</b>	JA横浜 神奈川支店	その他	map A-2		休憩	トイレ
<b>K</b>	親松の湯	公共浴場	map D-2		道案内	
<b>L</b>	すぱーすろっかく	施設	map E-2		道案内	
<b>M</b>	パティスリーシュシュ	物販	map A-1		道案内	
<b>N</b>	藤乃	物販	map C-2	見学	休憩	道案内
<b>O</b>	ペンギンカメラ 白楽店	物販	map E-2	割引		
<b>P</b>	和食 玄	飲食	map A-1		道案内	
<b>Q</b>	横浜神大寺郵便局	郵便局	map C-2		休憩	道案内
<b>R</b>	横浜六角橋北郵便局	郵便局	map C-1		休憩	道案内
<b>S</b>	横浜六角橋郵便局	郵便局	map E-2		休憩	道案内
<b>T</b>	六角橋地域ケアプラザ	物販	map D-3	見学	休憩	トイレ

### 11 塩嘗(しおなめ)地蔵 B-2

「奉納 塩嘗地蔵尊」と記された赤い垂れ幕が目を引きます。いぼを治す御利益があるとされ、願い事がかなった人々が、塩を供えたといわれています。



### 12 宝秀寺(ほうしゅうじ) C-2

日本武尊が東方征伐の折に泊まり、六角形の箸を授けた大伴久応の庵が、現在の宝秀寺です。「大伴久応之碑」の石碑と市指定名木古木のイヌツゲがあります。



### 13 神奈川大学 D-3

地域に開かれた大学で、ギャラリーや学生食堂、スポーツセンター、室内プール、図書館には、学生に混じて地域の人たちが憩う姿も見受けられます。



### 14 杉山大神(六角橋)と六角橋緑の小径 D-2

杉山大神に伝わる話によると、昔、日本武尊がこの地に住む大伴久応の庵に泊まった際に残した、六角形の箸にちなんで「六角橋」という地名が付いたそうです。



## おすすめ 散策コース



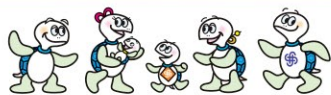
### 15 六角橋商店街 E-3

昭和30年代を思わせるレトロな空気と、ドッキリヤミ市場、プロレス、フリーマーケットなどの特徴的なイベントによる新しい息吹が同居する商店街。



### 16 白幡池公園 E-1

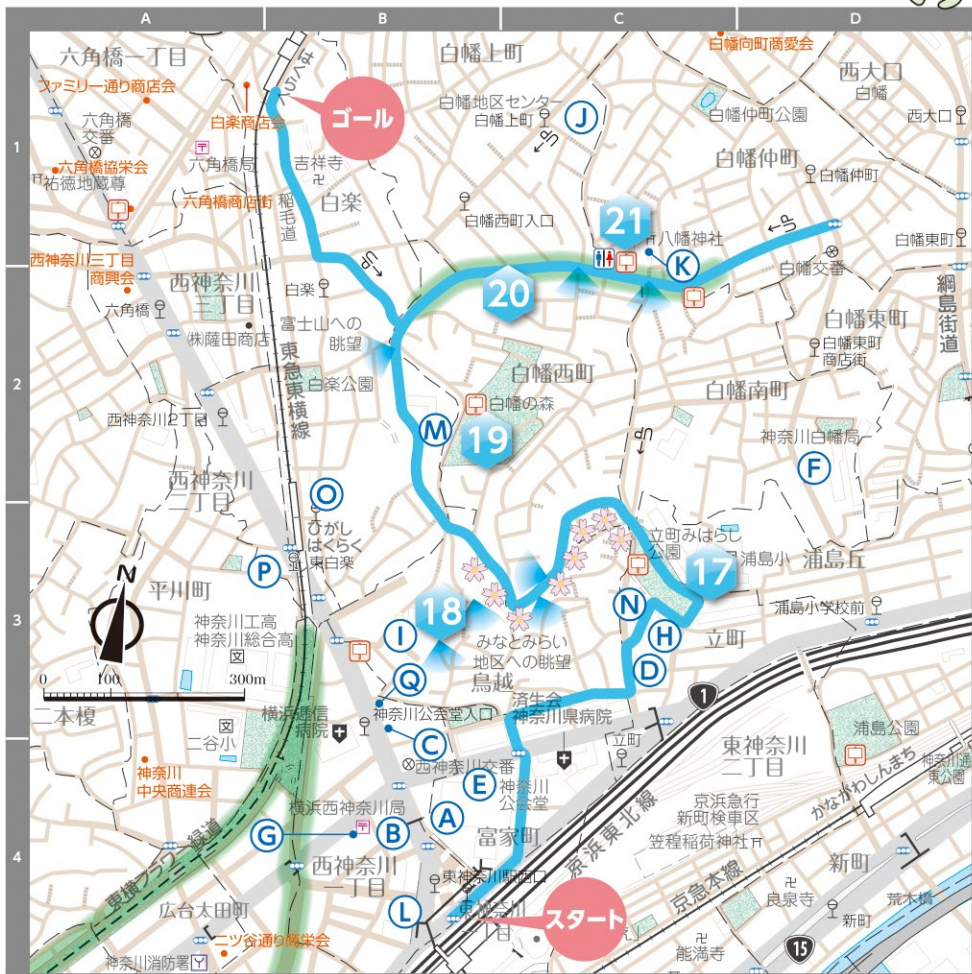
地域住民によって整備・管理が行き届き、生態系が良く保存されています。隣接する県立篠原園地とともに緑と自然が豊かな場所です。





# 5 白幡・白楽 エリア

● スタート地点の交通機関のご案内 ●  
● スタート地点: JR線「東神奈川駅」下車



## おすすめの散策コース



## 17 神奈川図書館と周辺 C-3

神奈川図書館から立町みはらし公園付近は、みなとみらいやベイブリッジなどを見渡せる絶好の夜景スポットです。付近の住宅街には桜並木の小径があります。桜の時期には、あたり一面が桜色に代わるほど、きれいな桜並木を見ることができます



## 18 孝道山 (こうどうさん) と周辺 B-3

春に一带が桜山に変わり、花まつりが催されます。仏舎利殿の二重の塔は、区内の随所から見ることができ、周辺からのランドマークとなっています。



## 19 白幡の森 [白幡西緑地] と畑 B-2

地域の人々により、大切に保存されている市有緑地。菜園やプレイパーク(冒険遊び場)などがあり、様々な人々のふれあいの場となっています。



## 20 白幡周辺の住宅地 C-2

木々に囲まれた閑静な街並みの中に、昭和初期に建てられた、しっとりとした佇まいの住宅が並びます。



## 21 八幡 (はちまん) 神社 [白幡仲町] C-1

白幡地域の鎮守であり、地域の人々の協力により、神社の清掃や年中行事が行われています。境内には、市指定名木古木のケヤキとクスノキがあります。



## 「わが町かながわとっておき」 サポーター

詳細 P. 29-30

- |                                    |  |
|------------------------------------|--|
| <b>A</b> イオンスタイル東神奈川 地図 map B-4    | <b>J</b> 白幡地区センター 地図 map C-1           |
| <b>B</b> とんかつせんのみ 東神奈川店 飲食 map B-4 | <b>K</b> 白幡八幡神社 神社 map C-1             |
| <b>C</b> ティールームもくせい 飲食 map B-3     | <b>L</b> マルエツ 東神奈川店 地図 map B-4         |
| <b>D</b> 神奈川区福祉活動ホーム 施設 map C-3    | <b>M</b> 横浜西リスト福音教会 教会 map B-2         |
| <b>E</b> 神奈川公会堂 施設 map B-4         | <b>N</b> 老人福祉センター 横浜市うらしま荘 施設 map C-3  |
| <b>F</b> 神奈川白幡郵便局 郵便局 map D-2      | <b>O</b> わんこそば たち花 飲食 map B-2          |
| <b>G</b> 横浜西神奈川郵便局 郵便局 map B-4     | <b>P</b> 徳ノ湯 公共浴場 map B-3              |
| <b>H</b> 神奈川図書館 施設 map C-3         | <b>Q</b> 東京ガスライフバル横浜中央 神奈川店 施設 map B-3 |
| <b>I</b> 孝道山 本仏殿 施設 map B-3        |  |

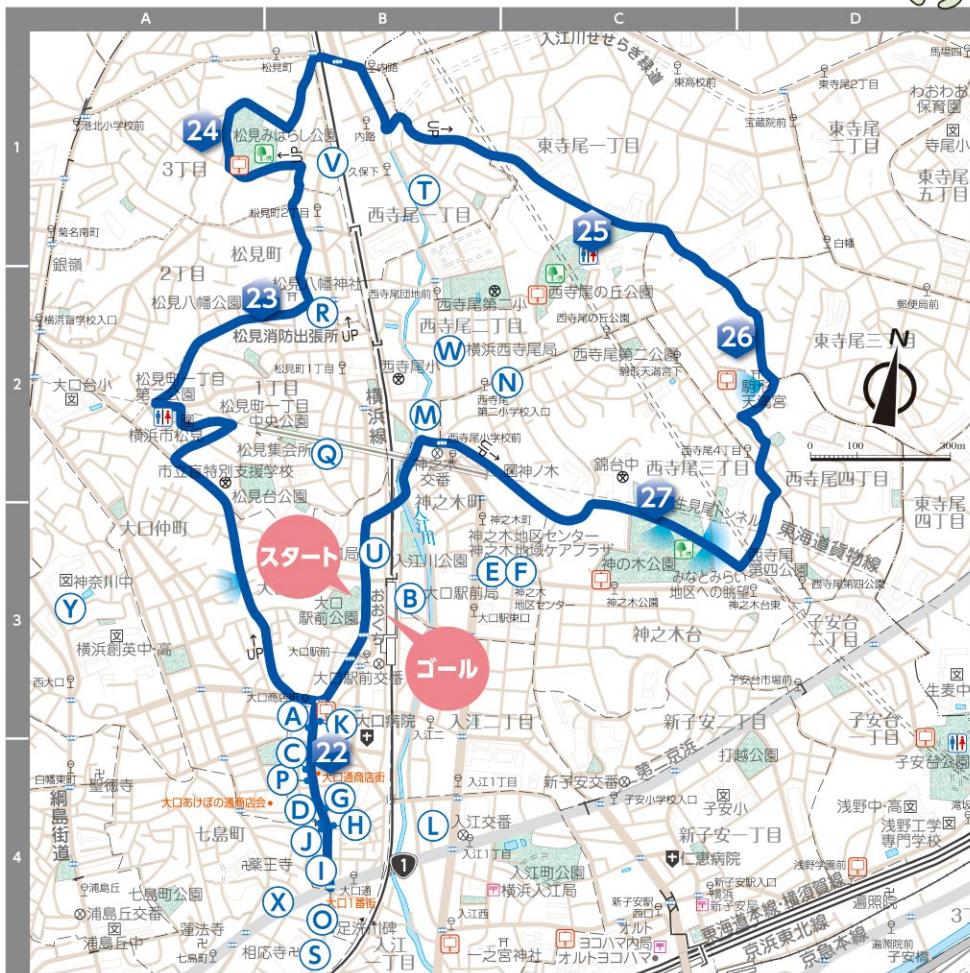




# 6 松見・西寺尾・大口

エリア

● スタート地点の交通機関のご案内 ●  
 ・スタート地点:JR線「大口駅」下車



## おすすめの散策コース



## 22 大口通商店街 B-4

戦後初めて(昭和21年2月)復興した商店街と言われており、古い歴史があります。地名を縁に鹿児島県伊佐市(旧大口市)と交流があります。



## 24 松見みはらし公園 A-1

雑木林だったころの地形を生かし、手すりの付いた歩きやすい散歩道が設けられています。遊具やベンチがある頂上部分から、住宅街を見下ろせます。



## 26 駒形天満宮 (こまがたてんまんぐう) C-2

参道の階段を上ると、境内から市街地を望めます。昔、この村に住む娘と恋に落ちた若者の悲恋物語にちなんで「駒形」の名前が付いたといわれています。



## 23 松見八幡 (はちまん) 神社と周辺 A-2

松見八幡神社には、市指定名木古木の双幹のツバキやヤブツバキ、イチチョウがあります。隣接する松見八幡公園からは、みなとみらいやベイブリッジを望めます。



## 25 西寺尾の丘公園 C-1

春は筍、秋は柿・ザクロなど、四季の実りが豊かな公園。近隣の住宅街が一望できる、起伏に富んだ地形を利用して、子どもたちが草滑りや探検を楽しみます。



## 27 神の木公園と斜面緑地 C-2

芝の手入れが行き届いた野球場、遊具のある自由広場、緑道などがあり、親子で自然遊びを楽しめます。斜面からは多方向への眺望が開けています。



## 「わが町かながわとっておき」サポーター 詳細 P. 30-31

<b>A</b> 糸川メガネ店 物販 map B-3 割引 トイレ	<b>N</b> ベーカリー サヴール 物販 map C-2 道案内
<b>B</b> 大口駅前郵便局 郵便局 map B-3 道案内	<b>O</b> ペンギンカメラ 本店 物販 map B-4 割引
<b>C</b> 大口通商店街休憩所 その他 map B-4 見学 休憩 トイレ 道案内	<b>P</b> ペンギンカメラ 2号店 物販 map B-4 割引
<b>D</b> カフェ てんだあ 飲食 map B-4 割引 トイレ 道案内	<b>Q</b> 松見集会所 施設 map B-2 トイレ
<b>E</b> 神之木地域ケアプラザ 物販 map B-3 見学 トイレ 道案内	<b>R</b> 松見消防出張所 消防署 map B-2 見学 トイレ 道案内
<b>F</b> 神之木地区センター 施設 map C-3 見学 休憩 トイレ WP	<b>S</b> 山田時計店 物販 map B-4 割引 道案内
<b>G</b> すずが寝装店 物販 map B-4 休憩 トイレ	<b>T</b> (有)星野食品 工場 map B-1 見学 トイレ 割引
<b>H</b> 立花園 物販 map B-4 見学 休憩	<b>U</b> 横浜大口郵便局 郵便局 map B-3 道案内
<b>I</b> つるや洋品店 物販 map B-4 道案内 割引	<b>V</b> 横浜醤油(株) 工場 map B-1 見学 休憩 トイレ 割引 道案内
<b>J</b> 肉のみやだい 物販 map B-4 休憩 道案内	<b>W</b> 横浜西寺尾郵便局 郵便局 map B-2 休憩 道案内
<b>K</b> 能登屋 物販 map B-3 道案内	<b>X</b> 鷺の湯 公衆浴場 map B-4 トイレ 道案内
<b>L</b> パン屋さんよろず相談室 工具 map B-4 休憩 トイレ 道案内	<b>Y</b> 神奈川中学校コミュニティハウス 施設 map A-3 見学 休憩 トイレ
<b>M</b> 福助湯 公衆浴場 map B-2 休憩 トイレ	



# 7 ミツ沢・反町 (健康道づくり選定ルート) エリア

● スタート地点の交通機関のご案内 ●

・スタート地点: 横浜市営地下鉄「ミツ沢上町駅」下車



「わが町かながわにとっておき」サポーター 詳細 P. 31-32

<b>A</b> エス山本繊維加工 (有) 工場	map A-1	休憩 トイレ
<b>B</b> 神奈川区役所 施設	map E-2	休憩 トイレ 道案内 WP
<b>C</b> 神奈川消防署 消防署	map E-2	トイレ 道案内
<b>D</b> 沢渡ミツ沢地域ケアプラザ 施設	map B-2	見学 休憩 トイレ WP
<b>E</b> 島田橋 やぶ 飲食	map C-2	道案内
<b>F</b> SPA 反町浴場 温泉施設	map D-2	道案内
<b>G</b> 反町駅前ふれあいサロン 施設	map E-2	見学 休憩 トイレ WP
<b>H</b> 反町地域ケアプラザ 施設	map E-2	見学 休憩 トイレ WP
<b>I</b> Duca di Camastra 施設	map D-2	道案内
<b>J</b> 横浜沢渡郵便局 郵便局	map C-3	休憩 道案内
<b>K</b> 横浜反町郵便局 郵便局	map D-2	休憩 道案内

## 30 横浜市戦没者慰霊塔 A-2

昭和20年5月29日の横浜大空襲で亡くなられた、多くの犠牲者の冥福と平和への祈りを込めて、昭和28年にミツ沢公園の丘陵地に建立されました。



## 28 ミツ沢貝塚 B-2

沢渡・ミツ沢東町・ミツ沢南町にかけて存在した縄文時代の貝塚で、市の地域文化財として地域文化財に登録されています。横浜翠嵐高校の脇に案内板があります。



## 29 ミツ沢公園 A-3

市で唯一の馬術練習場のほか運動施設が充実しており、野外活動センターや広場、子どもの遊び場なども。長いローラー滑り台は子どもたちのお気に入りです。



## 31 豊頭寺 (ぶげんじ) 市民の森 A-2

静かな古都の風情が漂う、桜の名所。イチヨウの木の頂上に、鳥が種を運んだのか、大島桜の花が咲きます。藤、あじさい、秋の紅葉も楽しめます。



## 32 ミツ沢せせらぎ緑道 B-2

反町川跡地に整備された、約1.7kmの緑豊かな遊歩道で、地下鉄に湧く地下水を使ったせせらぎが流れています。タヌキ、湧水、ほたるなども見られます。



## 33 東横フラワー緑道 E-2

東急東横線の地下化跡地に、全長1.4kmの緑道が完成し、神奈川歴史の道・ミツ沢せせらぎ緑道・滝の川せせらぎ緑道を結びネットワークが形成されました。



## 34 滝の川せせらぎ緑道 F-1

浄化された下水処理水がせせらぎに使われています。路面には、亀や青海波がデザインされ、かつて川だったこと(現在は暗きよ)を偲ばせています。



## 35 反町公園 E-2

日本貿易博覧会会場、市庁舎としても利用され、ロケットコースターやローラースケート場があった時期も。時代を経ても今なお、区民に親しまれています。



## 36 慶運寺 (けいうんじ) F-2

浦島島にあった観福寿寺に伝わる浦島伝説にまつわる史料の一部が残され、浦島寺と呼ばれるようになりました。開港当時はフランス領事館にあてられました。



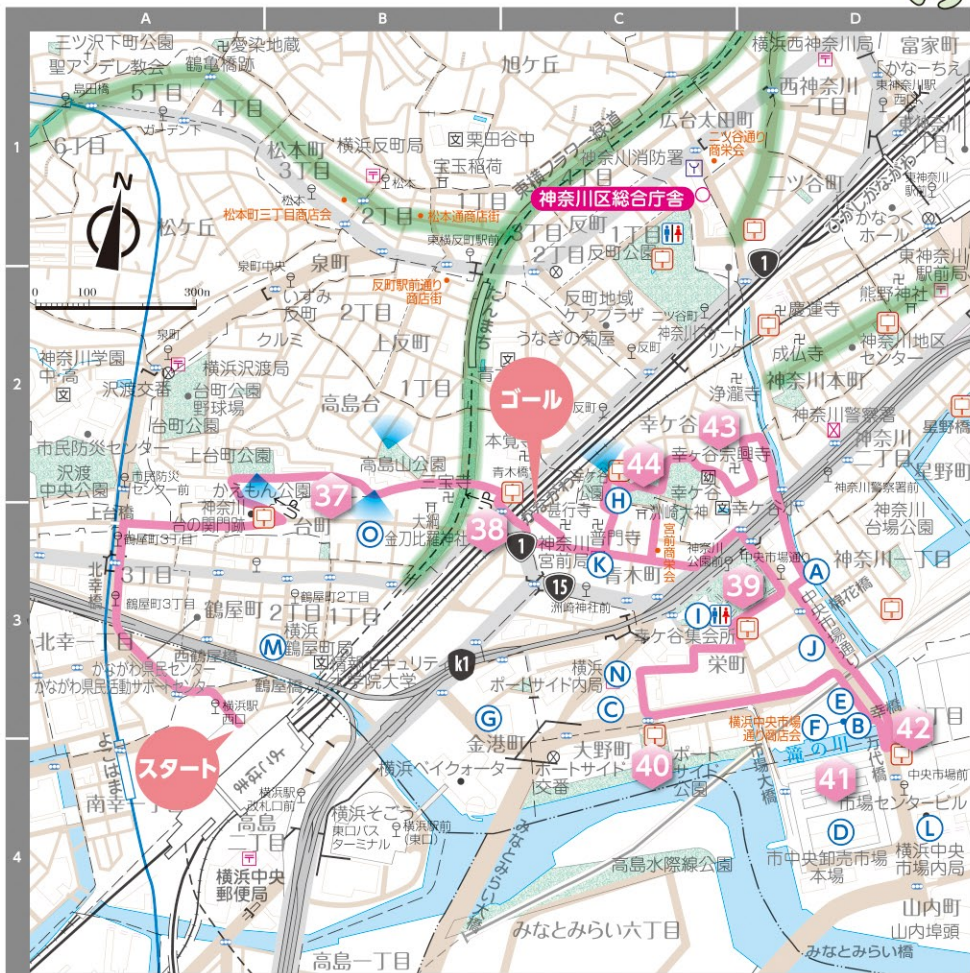


# 8 横浜駅・幸ヶ谷

エリア

● スタート地点の交通機関のご案内 ●

● スタート地点: JR線、東急線、みなとみらい線、京急線、相鉄線、横浜市営地下鉄「横浜駅」下車



## 37 台町の茶屋と高島山周辺 B-2

神奈川台の関門跡から青木橋に向かう台町付近は、かつて神奈川湊を見下ろす景勝の地でした。高島山公園に市登録文化財「望欣台の碑」「弁玉歌碑」があります。



## 38 青木橋付近 B-3

開港当時アメリカ領事館だった本覚寺と、6月にちょうちん祭りが行われる洲崎大神の間の鉄道をまたぐ交差点が、青木橋。本覚寺には市指定名木古木があります。



## 39 神奈川公園 D-3

関東大震災後に開園。昭和58年まで園内にあった神奈川会館に使用されていたステンドグラスは、現在、幸ヶ谷集会所と神奈川図書館に残されています。



## 40 ポートサイドと周辺 C-4

コンセプトは「アート&デザインの街」。海辺の公園は、波形に起伏した芝生がユニークで、みなとみらいへの眺望が楽しめます。10月にアート緑日が行われます。



## 41 中央卸売市場本場 D-4

建設計画決定以降、関東大震災による一時計画中止を経て、昭和6年に日本で3番目に開設された歴史ある市場です。半世紀以上、市民の台所を支えてきました。



## 42 万代橋 (ぼんだいばし) D-3

関東大震災の復興橋梁として昭和3年に完成後、老朽化に伴う架替を行い平成14年から現在の姿に。旧橋の意匠が復元され、石材等の一部が再利用されています。



## 43 神奈川の大井戸と宗興寺 (そうこうじ) C-2

宗興寺は、開港当時アメリカ人宣教師で医者のヘボン博士が施療所を開いた寺。市登録文化財の井戸跡は、東海道中の名井に数えられ「お天気井戸」の別名も。



## 44 幸ヶ谷公園 C-2

桜の名所で、絶好の夜景スポット。戦国時代は「権現山の合戦」の舞台で、幕末以降は神奈川台場や鉄道用地の埋立てのために、険しい山が削り取られました。



### おすすめの散策コース



### 「わが町かながわとっておき」サポーター

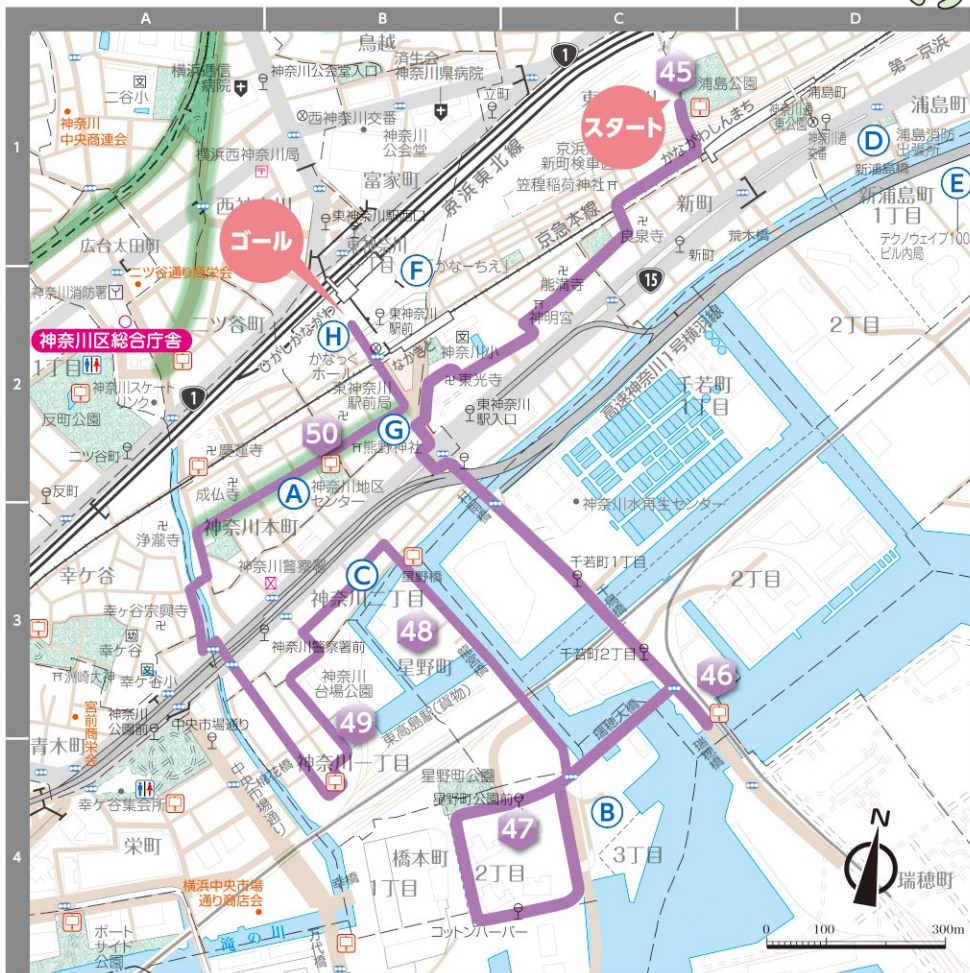
詳細 P. 32-33

- |  |                                       |
|--|---------------------------------------|
| <b>A</b> オリマツ 中央市場店 地図 map D-3 見学 トイレ            | <b>I</b> 幸ヶ谷集会所 地図 map C-3 見学 休憩 トイレ  |
| <b>B</b> ガトーよこはま 本店 地図 map D-3 割引                | <b>J</b> ヨコカン 地図 map D-3 見学 トイレ 道案内   |
| <b>C</b> 宮川香山真葛ミュージアム その他 map C-3 割引             | <b>K</b> 神奈川宮前郵便局 郵便局 map C-3 道案内     |
| <b>D</b> 長峯水産 地図 map D-4 見学 トイレ 道案内              | <b>L</b> 横浜中央市場内郵便局 郵便局 map D-4 道案内   |
| <b>E</b> 薫金商店 地図 map D-3 トイレ                     | <b>M</b> 横浜鶴屋町郵便局 郵便局 map B-3 道案内     |
| <b>F</b> つま正 工場 map D-3 トイレ                      | <b>N</b> 横浜ポートサイド内郵便局 郵便局 map C-3 道案内 |
| <b>G</b> パナソニックリビングショールーム横浜 その他 map B-3 見学 トイレ   | <b>O</b> 料亭 田中家 飲食 map B-3 休憩 道案内     |
| <b>H</b> 幸ヶ谷公園コミュニティハウス 地図 map C-2 見学 休憩 トイレ 道案内 |                                       |



# 9 歴史の道・ポートサイド エリア

● スタート地点の交通機関のご案内 ●  
● スタート地点: 京急線「神奈川新町駅」下車



## 45 浦島公園と周辺 C-1

公園の目の前に、京浜急行電鉄新町検車区があり、電車を間近に眺められます。米軍接収地となっていた神奈川ミルクプラント跡地の返還後、公園は拡張整備が行われました。



## 46 瑞穂橋付近 C-3

橋のたもとから、みなとみらいやハマウイングを一望できます。夜にはネオンが光り輝き、米軍基地と老舗バーが異国情緒と昔懐かしい雰囲気をつくります。



## 47 コットンハーバー地区 C-4

初代南極観測船「宗谷」誕生の地である「日本鋼管浅野 Dock」跡に開発され、タワーマンション、温浴施設、スーパーマーケット、公園などがあります。



## 48 龍宮橋と周辺 B-3

明治以降広がってきた埋立地を縫うように、運河が通っています。運河にかかる橋の一つ、龍宮橋の正面には、ポートサイドへの眺望が広がります。



## 49 神奈川台場跡 B-3

開港当時、大砲が置かれた港の防衛拠点。埋め立てには権現山の土砂が使われました。現在では周囲の埋め立てが進み、石垣の一部が残っています。平成22年3月には、台場公園が再整備されました。



## 50 神奈川宿歴史の道の松並木 B-2

金蔵院、熊野神社、幕府の御法度や掟等を庶民に徹底させる施設だった高札場(復元)、開港当時アメリカ人宣教師の宿舎だった成仏寺を結び、神奈川宿の松並木。隣接する神奈川地区センターには「神奈川宿」のジオラマが展示されています。



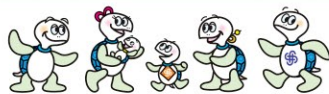
### おすすめの散策コース



### 「わが町かながわとっておき」サポーター

詳細 P. 33

- |  |  |
|--|--|
| <b>A</b> 神奈川地区センター 施設 map B-2 見学 休憩 トイレ 運案内 WP | <b>E</b> テクノウェイブ100ビル内郵便局 郵便局 map D-1 運案内      |
| <b>B</b> 岩井の胡麻油(株) 工場 map C-4 休憩 トイレ 割引        | <b>F</b> 地域子育て支援拠点 かなーちえ 施設 map B-2 見学 休憩 トイレ  |
| <b>C</b> 神奈川宿そば 東 飲食 map B-3 トイレ               | <b>G</b> 東神奈川駅前郵便局 郵便局 map B-2 運案内             |
| <b>D</b> 浦島消防出張所 消防署 map D-1 見学 運案内            | <b>H</b> 神奈川区民文化センター かなっくホール 施設 map B-2 休憩 トイレ |

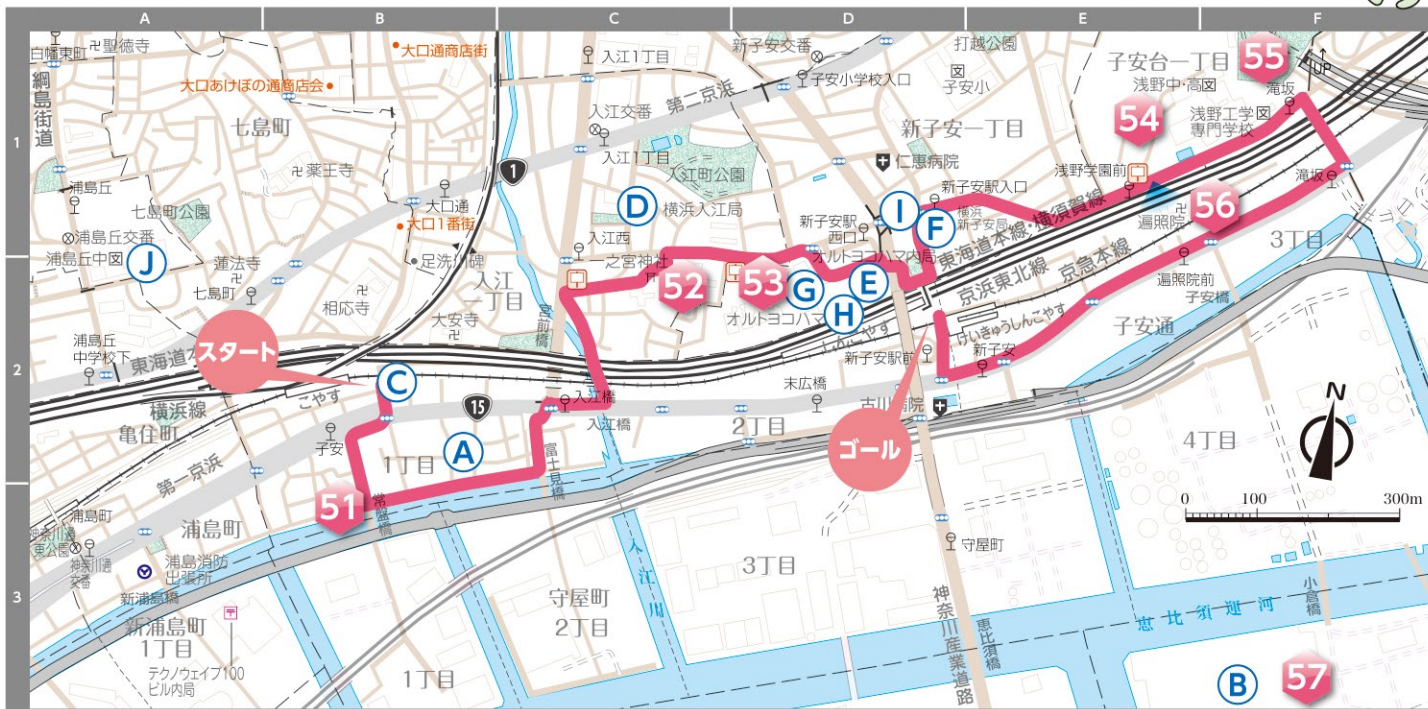




# 10 子安・新子安 エリア

● スタート地点の交通機関のご案内 ●

・スタート地点:京急「子安駅」下車



「わが町かながわとっておき」サポーター詳細 P. 34

<b>A</b>	井川湯 公共浴場	map B-2	進案内
<b>B</b>	日産自動車(株)横浜工場ゲストホール 日産エンジンミュージアム その他	map F-3	見学 休憩 トイレ
<b>C</b>	うな清 飲食	map B-2	トイレ 進案内
<b>D</b>	横浜入江郵便局 郵便局	map C-1	進案内
<b>E</b>	オルトヨコハマ内郵便局 郵便局	map D-2	進案内
<b>F</b>	横浜新子安郵便局 郵便局	map D-1	進案内
<b>G</b>	とんぱた亭 新子安店 飲食	map D-2	トイレ 進案内
<b>H</b>	新子安地域ケアプラザ 施設	map D-2	休憩 トイレ 進案内 WP
<b>I</b>	千草庵 施設	map D-1	休憩 トイレ 進案内
<b>J</b>	浦島丘中学校コミュニティハウス 施設	map A-2	見学 休憩 トイレ 進案内

## 55 子安台公園 F-1

ベイブリッジや鶴見つばさ橋、首都高速など、湾岸地帯の景色を楽しめる公園で、夜景が評判です。春の桜、秋の紅葉など、一年を通じて自然を楽しめます。



## 51 子安浜と漁船 B-3

首都高速を挟んで、現代のオフィスビル群と、昔ながらの漁村の風情が共存しています。シャコをはじめ江戸前の魚の供給源として知られていました。



## 52 一之宮 (いちのみや) 神社 C-2

参道のイチチョウ並木と高台からの眺めが評判です。子安浜の漁師の守り神として知られています。6月には、茅輪ができ、大祓が行われます。



## 53 新子安オルトと周辺 D-2

「オルトヨコハマ」は、平成13年に再開発により完成した住宅・商業施設です。緑とレンガの色が調和する整備された公園は、地域に開放されています。



## 56 遍照院 (へんじょういん) F-1

参道を進み、京浜急行電鉄の線路を渡ると、幾多の火災をくり抜けて焼失を免れてきた山門があります。山門に入ってすぐ左手に六地藏が並んでいます。



## 54 浅野学園と周辺 E-1

県愛護林鳥獣保護区指定の「銅像山」と呼ばれる自然林と、頂上に学校創始者で事業家の浅野総一郎の銅像があります。敷地内に防空壕も残っています。



## 57 日産自動車(株)横浜工場ゲストホール・日産エンジンミュージアム F-3

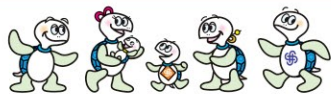
昭和10年稼働開始の日産のエンジン生産拠点。創業当時の本社ビルの姿を残して改築した施設。市歴史的建造物・経済産業省近代化産業遺産認定ほか。



※見学時は事務室に声をかけてください。

※10~16時、日・GW・夏季休暇・年末年始休館、入館無料。

## おすすめの散策コース





# 「わが町 かながわ とっておき」文化・行事など

## ●神奈川区消防出初式

毎年1月横浜市民防災センター及び沢渡中央公園または、反町公園に防災機関や団体が集まり、式典や一斉放水等の演技、消防車両展示等を行い、防災力・防犯力の向上と区の安全を誓います。



## ●かながわ区民まつり

10月に反町公園で行われる秋の恒例行事。自治会・町内会など、地域の人々が企画から運営まで手がけます。模擬店、物品販売、ステージイベント等が行われます。



## ●笠程(かさのほど) 稲荷神社節分追儺式(ついでし)

毎年2月節分に、年男・稚児・神社役員が氏子町内を練り歩きます。鳴り物を鳴らし、和歌を朗読し、除災招福の豆まきをします。市無形民俗文化財保護育成認定団体。



## ●三宝寺(さんぼうじ) 弁玉祭

4月28日に近い土曜日、幕末から明治初期に三宝寺住職・歌人として活躍した大熊弁玉を偲ぶ幕前祭。高島山公園に市登録文化財の弁玉歌碑があります。



## ●ガーデン山

三ツ沢下町には、ガーデン山回地、ガーデン山商店街、ガーデン山バス停など、「ガーデン」という地名が残っています。大正初期、証券業を営む大沢幸次郎氏が、所有敷地に温室や動物小屋を建てて「横浜ガーデン」として一般公開したことに由来しています。市登録文化財の鶴亀橋跡（ガーデン橋）にある寛永4年（西暦1627年）在銘の擬宝珠に名残を見ることができます。



## ●浦島小学校の山下清画伯作品

山下清画伯が、近隣の展覧会開催の宣伝に浦島小学校を訪問し、油性ペンで描いたスケッチ画3点と、児童に囲まれて描いている写真が、校長室に飾られています。※一般公開無し。



## ●子安小学校のステンドグラス

大正期の日本ステンドグラスのパイオニア小川三知氏の作品。本来は四段あったが、爆風で壊され短くなりました。昭和57年改築時に森岡三氏により修復されました。※一般公開無し。



## ●浦島伝説

神奈川区に伝わっている伝説では、太郎は助けられた亀に連れられて竜宮城で乙姫と暮らしますが、父母が恋しくなり、竜宮城から観音像と玉手箱を土産に故郷へ帰る途中で、父母がすでに亡くなっていることを知ります。その後、父母の葬られている墓がある武蔵国白幡の峰にたどり着き、墓を守りながら乙姫とともに人々の守護神になったとされています。



## ●横浜マイスター

横浜マイスターは、地域の技能職者の代表として、後継者の育成、技能の継承等の活動を行います。

エディン村氏は、日本の男性美容師の先駆けで、いち早くフランスで最新の美容技術を学びました。

宇佐美勉氏は、理容業界でレディースカットやメンズパーマ分野に挑戦し業界をリードしました。

## ●ハマウイング(風力発電所)

平成19年3月に瑞穂ふ頭に完成。一番高いところで118m、平成22年度の発電量は223万kWhで、一般家庭の年間消費電力量およそ500世帯分に相当します。※ふ頭内一般立入禁止



## ●子安神代神楽(横越政義社中)

神代神楽を伝承する三社中の一つ。江戸時代から続き、現在の元締の横越政義氏は17代目です。神社の祭礼にて神楽を奉納しています。市無形民俗文化財認定団体。



## ●囃子こども教室

神大寺おはやしこども教室は、神大寺囃子の継承のため、小・中・高校生が囃子・獅子舞を習い、日枝社の祭礼等で披露しています。



菅田囃子保存こども教室は、菅田囃子の伝承のため、小・中学生が囃子・獅子舞・里神楽を習い、神明社（菅田町）の祭礼等で披露しています。



## ●東海道 神奈川宿

神奈川の地は、鎌倉時代から神奈川湊があり、海上交通・貿易の要所として栄えていました。江戸時代に東海道が整備され、日本橋から三番目の宿場となる「東海道神奈川宿」ができました。これにより、東海道・神奈川道などの陸上の交通の要所としても賑わい、東海道有数の宿場として繁栄しました。



# 「わが町 かながわ とっておき」名店・名品

神奈川区資産「わが町 かながわ とっておき」に選ばれた資産のうち、名店・名品をご紹介します。

## 岩井の胡麻油(株)



安政四年の創業以来160年、伝統の技を生かし、手間を惜しまず、じっくり丁寧に胡麻油を搾っています。

【住所】橋本町2-1-26  
【TEL】441-2033 【FAX】441-2037  
<http://www.iwainogomaabura.co.jp/>

エリア9 サポーター ⑨

## うなぎの菊家



うなぎ、米、たれ、焼き具合すべてにおいて絶品といわれている地域一番店。

【住所】反町1-7-4  
【TEL】322-4141

エリア7

## エス山本繊維加工(有)



1949年創業。滝の川で本染めを開始した老舗。タオル、手拭染色製造販売。

【住所】三ツ沢上町2-23  
【TEL】321-2366 【FAX】321-2368

エリア7 サポーター ⑩

## (株) ガトーよこはま



伝説のチーズケーキをよこはまチーズケーキとして復活。素材へのこだわりと作り手のこだわりが味の秘訣です。

【住所】栄町89-19(本店)  
【TEL】441-2310 【FAX】450-7156  
<http://www.gateau-yokohama.co.jp/>

エリア8 サポーター ⑧

## (株) 薩田商店



1924年創業。独自の製法で丹念に練り上げた餡は、当店自慢の一品。和洋菓子の材料も豊富。

【住所】西神奈川113-18-7  
【TEL】432-2161 【FAX】432-2163

エリア5

## 千草庵



1930年創業。県指定銘菓「千草の練ようかん」をはじめ伝統ある季節の和菓子製造販売。横浜のれん会加盟。

【住所】新子安1-7-13  
【TEL】421-2483 【FAX】421-2486  
<http://yokohama-norenkai.jp/chigusaan/index.htm>

エリア10 サポーター ①

## 日本味噌(株)



1885年創業。お客様のこだわりにお答えする日本味噌。十二種雑穀味噌は通販生活で採用。

【住所】三枚町364  
【TEL】381-7651 【FAX】382-8225  
<http://www.nihonmiso.com/>

エリア3 サポーター ③

## (株) 能登屋



練り製品を「魚を美味しく食べる」健康食品ととらえ、人の手により心を込めておつくりしています。

【住所】大口通127-5  
【TEL】431-1236 【FAX】431-1130  
<http://www.notoya-net.co.jp/>

エリア6 サポーター ⑥

## 横浜醤油(株)



1937年創業。横浜で唯一の醸造醤油製造販売。横浜生まれの横浜育ちの醤油です。

【住所】松見町3-1-6  
【TEL】401-9317 【FAX】401-9319  
<http://www.yokohama-syouyu.com/>

エリア6 サポーター ⑦



# 区内で見られる野鳥

## 公園・森など

エリア  
1・2・3・  
4・6・7

## 臨海部

エリア9・10

## 川・池など

エリア  
2・7・8・9



ウミネコ



カワウ



ユリカモメ



アオサギ・コサギ



カルガモ



シジュウカラ



ヒヨドリ



メジロ



ヒドリガモ  
オオバン

- p4 酒の旭屋** 物販 酒・米・地産品 map B-1 道案内  
住 菅田町488 西菅田 営 9:30~20:00  
団地4-1-104 休 火  
T 472-2666 http://www.sakenoasahiya.com/
- p4 横浜菅田郵便局** 郵便局 map A-1 休憩 道案内  
住 菅田町488-4-5 休 土、日、祝、年末年始  
T 472-4371 休 休 火  
営 9:00~17:00
- p4 (有)古屋植木** 物販 植木 map B-2 道案内  
住 菅田町666-4 休 日、祝  
T 471-8436 道案内 植栽地立入禁止  
営 8:00~17:00 http://www.furuya-plants.com/
- p4 シャトレーゼ 羽沢店** 物販 和洋菓子 map A-3 トイレ  
住 羽沢町1194-9 休 無  
T 371-8551 トイレ 和式  
営 9:00~21:00 http://www.chateraise.co.jp/
- p4 横浜羽沢郵便局** 郵便局 map D-3 休憩 道案内  
住 羽沢町1547-6 休 土、日、祝、年末年始  
T 381-3561 休 休 火  
営 9:00~17:00
- p4 (株)アメニティ** 事業所 トイレの環境サービス map B-4 休憩 トイレ  
住 羽沢町685 T 371-7676  
営 9:00~18:00 休 土、日、祝  
休 休 屋上庭園  
トイレ 洋式、車椅子可、オストメイト対応  
http://www.do-amenity.co.jp/  
新しいトイレ文化と快適環境の創造に取り組むフロンチャイズ展開の会社です。
- p4 東邦電気(株)** 工場 map D-2 トイレ  
住 羽沢町1638-1 トイレ 和式、洋式(従業員に声をかけてください)  
T 610-5731 http://www.tohodenki.co.jp/index.html  
営 9:00~17:00  
休 土、日、祝
- p6 菅田地区センター** 施設 map A-1 見学 休憩 トイレ 道案内  
住 菅田町1718-1 休 休 2階ロビー  
T 471-2913 トイレ 洋式、車椅子可  
営 9:00~21:00(日・祝は~17:00) http://www.kanasisetu.jp/sug-top.html  
休 第2木、年末年始
- p6 菅田地域ケアプラザ** 施設 map A-1 トイレ WP  
住 菅田町1718-1 休 第4月、年末年始  
T 471-3101 トイレ 洋式、車椅子可  
営 9:00~21:00(日・祝は~17:00) http://www.sugeta-careplaza.jp/
- p6 (株)サカタのタネ 羽沢事業所** 事業所 map B-3 トイレ  
住 羽沢町1660 休 土、日、祝  
T 383-1660 トイレ 9:00~17:00  
営 9:00~17:30 http://www.sakataseed.co.jp/

- p6 羽沢スポーツ会館** 施設 map B-3 見学 休憩 トイレ  
住 羽沢町1700-1 休 第4月(祝の場合翌日)、年末年始  
T 381-2540  
営 9:00~21:00(日・祝は~17:00) 休 休 火  
見学 終了時間の30分前まで  
休憩 外庭ベンチ・ロビー  
トイレ 和式、洋式、車椅子可
- p6 菅田消防出張所** 消防署 map B-1 道案内  
住 菅田町2364-1 http://www.city.yokohama.lg.jp/shobo/18syosyo/kanagawa/kanagawa-shuttyou.html  
T 474-0119  
営 24時間 休 無  
道案内 災害出動時は除く
- p8 片倉三枚地域ケアプラザ** 施設 map C-1 見学 休憩 トイレ  
住 三枚町199-4 休 最終日曜、年末年始  
T 413-2571 道案内 WP  
営 9:00~21:00(日・祝は~17:00) トイレ 車椅子可  
http://www.katakura-c-waka.jp/
- p8 片倉消防出張所** 消防署 map C-3 見学 道案内  
住 片倉1-3-1 http://www.city.yokohama.lg.jp/shobo/18syosyo/kanagawa/kanagawa-shuttyou.html  
T 413-0119  
営 24時間 休 無  
見学・道案内 災害出動時は除く
- p8 神奈川スポーツセンター** 施設 map C-4 見学 休憩 トイレ WP  
住 三ツ沢上町11-18 休 休 火 (授乳コーナー付キッズルーム有)  
T 314-2662  
営 9:00~21:00 トイレ 和式、洋式、車椅子可  
休 第4月(祝の場合翌日)、年末年始 http://www.yssp.or.jp/kanagawa\_sc\_ysa/  
見学 随時
- p8 神大寺中央公園こどもログハウス** 施設 map C-3 見学 休憩 トイレ  
住 神大寺3-25 トイレ 車椅子可  
T 491-4664 http://www.kanasisetu.jp/rog-top.html  
営 9:00~17:00  
休 第3月(祝の場合翌日)、年末年始
- p8 ぐりーんろーど ハートランド** 物販 毎・ピズ製品 map D-4 見学 トイレ  
住 三ツ沢中町9-3 川戸ビル1階 休 土、日、祝、年末年始、夏季  
T 323-1149 見学 要予約(10:30~14:30)  
営 10:00~15:00 トイレ 洋式
- p8 ユーコープ 片倉店** 物販 map C-2 休憩 トイレ  
住 片倉1-16-3 トイレ 洋式、車椅子可  
T 491-8211 http://kanagawa.ucoop.or.jp/service/omise/yokohama/1104.html  
営 9:00~22:00 休 元 旦
- p8 手打ち蕎麦 増田屋** 飲食 map C-2 休憩 トイレ 道案内  
住 片倉2-37-7  
T 481-7851  
営 11:00~15:00 17:00~21:00(L020:30)  
休 木  
休憩 玄関横ベンチ(屋外)  
トイレ 洋式、男女共用  
気持よくお散歩した後は、当店の打ち立ての手打ち蕎麦をどうぞ!



**p8 日本味噌(株)** 工場 map C-1 トイレ 道案内

住 三枚町364 T 381-7651  
 営 9:00~16:50  
 休 土(月2回)、日、祝  
 トイレ 洋式  
<http://www.nihonmiso.com/>



1885年創業。お客様のこだわりにお答えする日本味噌。月1回最終土曜日に工場直売会を実施しています。

**p8 横浜片倉郵便局** 郵便局 map C-2 休憩 道案内

住 片倉1-16-8 営 9:00~17:00  
 T 491-7502 休 土、日、祝、年末年始

**p8 横浜三ツ沢郵便局** 郵便局 map C-4 休憩 道案内

住 三ツ沢中町4-19 休 土、日、祝、年末年始  
 T 322-8823 休憩 お客様ルーム  
 営 9:00~17:00

**p8 アトリエ サン ミシエ** 物販 洋菓子・パン map D-3 休憩 道案内

住 神大寺1-2-7 T 413-3288  
 営 10:30~19:00 休 水  
 休憩 店頭休憩スペース  
 アトリエサンミシエのクリック



誕生日ケーキ、二次会用ウェディングケーキなど幸せがいっぱいあります。区内配達も可能です。気軽に相談してね!

**p8 横浜ガーデン山郵便局** 郵便局 map D-3 休憩 道案内

住 三ツ沢下町33-14 休 土、日、祝、年末年始  
 T 322-8826 休憩 ロビー  
 営 9:00~17:00

**p10 六角橋中学校コミュニティハウス** 施設 map B-1 見学 休憩 トイレ

住 六角橋5-33-1 休 火、水、年末年始  
 T 482-1149 トイレ 車椅子可  
 営 9:00~21:00 <http://www.kana-sisetu.jp/iky-top.html>

**p10 ガトーよこはま六角橋店** 物販 map E-2 割引

住 六角橋1-9-26 T 433-7753  
 営 10:00~19:30  
 休 無  
<http://www.gateau-yokohama.co.jp/>



このマップお持ちの方10%引き!  
東急東横線白楽駅より徒歩3分

**p10 神奈川大学** 学校 map C-3 トイレ 道案内

住 六角橋3-27-1 トイレ 和式、洋式、車椅子可  
 T 481-5661 道案内 守衛対応  
 営 8:30~16:30 <http://www.kanagawa-u.ac.jp/>  
 休 日、祝、夏季休業、冬季休業

**p10 神奈川土木事務所** 施設 map B-2 トイレ 道案内

住 神大寺2-28-22 トイレ 車椅子可  
 T 491-3363 <http://www.city.yokohama.lg.jp/kanagawa/kurashi/douro/doboku/>  
 営 8:45~17:00  
 休 土、日、祝、年末年始

**p10 川美せんべい神大寺** 物販 map C-2 見学 トイレ

住 神大寺1-42-20  
 T 491-2144  
 営 8:30~18:30  
 休 日  
<http://www.teyaki.net/>



自家製せんべい、あられ専門店。季節に合わせて70種類以上豊富にご用意。手づくりの味をご賞味ください。

**p10 川美せんべい本舗** 物販 map D-3 休憩

住 六角橋2-3-3 T 491-1071  
 営 9:00~18:00 休 日、祝  
 休憩 店頭椅子  
<http://kawamisenbei.jp/>



昭和29年創業。昔ながらの手焼きせんべいと、バラエティー豊かな小袋のあられ“茶の友”をどうぞご賞味ください。

**p10 神大寺地区センター** 施設 map B-2 見学 休憩 トイレ

住 神大寺2-28-18 休憩 ロビー(1・2階)  
 トイレ 車椅子可  
 T 491-4441 <http://www.kana-sisetu.jp/kad-top.html>  
 営 9:00~21:00(日・祝は~17:00)  
 休 第3月(祝の場合翌日)、年末年始

**p10 小林屋豆腐店** 物販 map D-2 道案内

住 六角橋2-17-11 営 10:00~19:00 休 日、祝  
 T 491-5964 <http://saezuri.kaisyai.info/>

**p10 込宮接骨院** その他 map B-2 見学 休憩 トイレ 道案内

住 神大寺2-36-2 休 土・祝午後、日  
 T 413-5389 トイレ 洋式  
 営 8:00~12:00、15:30~19:30

**p10 JA横浜 神奈川支店** その他 map A-2 休憩 トイレ

住 神大寺2-19-20 トイレ 洋式、車椅子可  
 T 491-1181 <http://ja-yokohama.or.jp/tenpo/tenpo-map/kanagawa.html>  
 営 9:00~15:00  
 休 土、日、祝、年末年始  
 休憩 お客様ロビー

**p10 親松の湯** 公共浴場 map D-2 道案内

住 六角橋2-15-5 T 491-8196  
 営 14:30~24:00  
 休 水



たまには大きなお風呂に入りませんか?入浴料+手ぶら百円セットでお気軽に! 美容と健康に超軟水風呂!

**p10 すぱーすろっかく** 施設 map E-2 道案内

住 六角橋1-10-11 T 401-8320  
 営 10:30~18:00  
 休 年末年始  
<http://space6.rokuchan.com/>




皆さまの手作りを委託販売しているお店です。あなたもプチオーナーになりませんか?

**p10 パティスリーシュシュ** 物販 洋菓子 map A-1 道案内

住 片倉5-1-36 営 10:00~19:00(日・祝は18:30)  
 T 413-0413 休 月・火(年末年始など不定休)

**p10 藤乃** 物販 map C-2 見学 休憩 道案内

住 神大寺1-42-17 T 481-0590  
 営 8:00~19:00 休 火  
 休憩 店頭椅子  
 道案内 15:00~



季節にあった和菓子を色々取り揃えています。御来店お待ちしております。

**p10 ペンギンカメラ 白楽店** 物販 map E-2 割引

住 白楽100 割引 本ガイドご持参の方  
 T 435-1515 デジカメプリント10%引き  
 営 10:00~20:00 休 無 <http://www.penguincamera.co.jp/>

**p10 和食 玄** 飲食 map A-1 道案内

住 片倉5-5-5 営 11:30~14:00、18:00~22:30  
 T 491-6511 休 火(夜の部)、水、三連休3日目

**p10 横浜神大寺郵便局** 郵便局 map C-2 休憩 道案内

住 神大寺4-1-8 営 9:00~17:00  
 T 491-7500 休 土、日、祝、年末年始

**p10 横浜六角橋北郵便局** 郵便局 map C-1 休憩 道案内

住 六角橋6-28-29 休 土、日、祝、年末年始  
 T 491-7501 休憩 ロビー  
 営 9:00~17:00

**p10 横浜六角橋郵便局** 郵便局 map E-2 休憩 道案内

住 六角橋1-4-1 休 土、日、祝、年末年始  
 T 433-1662 休憩 ロビー  
 営 9:00~17:00

**p10 六角橋地域ケアプラザ** 施設 map D-3 見学 休憩 トイレ WP

住 六角橋3-3-13 休 年末年始  
 T 413-3281 トイレ 車椅子可、子供用トイレ  
 営 9:00~21:00(日・祝は~17:00) <http://www.rokkakubashi-c-waka.jp/>

**p12 イオンスタイル東神奈川** 物販 map B-4 トイレ

住 富家町1 T 434-2121 休 無  
 営 7:00~23:00(食品以外は9:00~21:00) トイレ 洋式、車椅子可(1階のみ)

**p12 とんかつせんのき 東神奈川店** 飲食 map B-4 割引 トイレ 道案内

住 西神奈川1-10-16 T 323-2911  
 営 11:00~15:00、17:00~23:00 休 日  
 割引 ランチタイムソフトドリンク1杯サービス  
 トイレ 洋式



味へのこだわり! やわらかくコクのある本当に美味しい最高級健康豚肉を使用。

**p12 ティールームもくせい** 飲食 map B-3 休憩 トイレ

住 西神奈川1-18-2 営 11:00~17:00  
 T 435-0432 休 木、土、日、祝、第2金

**p12 神奈川区福祉活動ホーム** 施設 map C-3 見学 休憩 トイレ 道案内

住 立町16-1 休 土、日、祝  
 T 434-3748 トイレ 洋式、車椅子可  
 営 9:00~17:00

**p12 神奈川公会堂** 施設 map B-4 見学 休憩 トイレ 道案内

住 富家町1-3 休 第4月(祝の場合翌日)、年末年始  
 T 432-3399 トイレ 車椅子可  
 営 9:00~22:00 <http://kanagawa-kokaido.jp>

**p12 神奈川白幡郵便局** 郵便局 map D-2 道案内

住 白幡南町35-4 営 9:00~17:00  
 T 433-1664 休 土、日、祝、年末年始

**p12 横浜西神奈川郵便局** 郵便局 map B-4 休憩 道案内

住 西神奈川1-9-11 休 土、日、祝、年末年始  
 T 322-8824 休憩 お客様ルーム  
 営 9:00~17:00

**p12 神奈川図書館** 施設 map C-3 休憩 トイレ

住 立町20-1 休憩 ロビー  
 T 434-4339 トイレ 洋式、車椅子可  
 営 9:30~19:00(月・土・日・祝は~17:00) <http://www.city.yokohama.lg.jp/kyoiku/library/chiiki/kanagawa/>  
 休 施設点検日(月1回)、年末年始

**p12 孝道山 本仏殿** 寺院 map B-3 見学 トイレ

住 鳥越38 T 432-1201  
 営 8:00~17:00 休 無  
 トイレ 車椅子可(本仏殿受付で申込み)  
<http://www.kodosan.or.jp/>



比叡山延暦寺から奉迎した釈尊ご仏舎利や大黒様をお祀りしています。どなたでもお語り出来ます。



**p12 白幡地区センター** 施設 map C-1 見学 休憩 トイレ 道案内

住 白幡上町44-12 休憩 ロビー

T 430-3050 トイレ 車椅子可、洋式、オ

営 9:00~21:00(日・祝は~17:00) ストメイト

休 第3火(祝の場合翌日)、年末年始 http://shirahata-cc.com

**p12 白幡八幡神社** 神社 map C-1 休憩 トイレ

住 白幡仲町13-25

T 431-0680

休憩 神社社務所(要予約)

トイレ 電話連絡で開錠

白幡八幡神社は応神天皇をご祭神として、八幡太郎義家由来の氏神様です。年末年始は8千人の参拝で賑わいます。

**p12 マルエツ 東神奈川店** 物販 map B-4 トイレ

住 西神奈川1-6-15 営 10:00~22:00 休元旦

T 322-7611 http://www.maruetsu.co.jp/

**p12 横浜キリスト福音教会** 教会 map B-2 見学 トイレ

住 白楽110 休憩 平日牧師在宅時、車椅子可

T 432-0507 http://www.maroon.

営 9:00~17:00 休月、金 dti.ne.jp/ygcg/

**p12 老人福祉センター 横浜市うらしま荘** 施設 map C-3 見学 休憩 トイレ 道案内

住 立町20-1 休憩 ロビー・大広間

T 401-5640 (60歳以上お茶サービス)

営 9:00~17:00 トイレ 車椅子可

休 第3月(祝の場合翌日) http://www.kana-sisetu.jp/ura-top.html

見学・道案内 1階受付

**p12 わんこそば たち花** 飲食 map B-2 トイレ 割引 道案内

住 白楽5-13 割引 飲食(わんこそばは除

T 431-9445 く)5%引き

営 11:30~21:00 http://www.tatibana.

休 無(1月1日・2日休み) net/sub-wanko/

**p12 徳ノ湯** 公衆浴場 map B-3 道案内

住 西神奈川12-1-5 営 11:00~24:30

T 481-5654 休木

**p12 東京ガスライフバル横浜中央 神奈川店** 物販 map B-3 見学 休憩 トイレ

住 西神奈川1-18-5 休日、祝

T 242-2626 http://www.tglv-

営 9:00~17:30 yokohamachuou.com/

**p14 糸川メガネ店** 物販 map B-3 割引 トイレ

住 大口通11-4 休木

T 433-0484 割引 お買上時10%引き

営 9:30~19:30 トイレ 洋式

**p14 大口駅前郵便局** 郵便局 map B-3 道案内

住 神之木町1-1 営 9:00~17:00

T 401-4816 休土、日、祝、年末年始

**p14 大口通商店街休憩所** その他 map B-4 見学 休憩 トイレ 道案内

住 大口通7-4 休木、土、日、祝

T 421-2996(事務所) トイレ 洋式

営 10:00~17:00 http://o-guchi.

http://o-guchi.yokohama

**p14 カフェ てんだあ** 飲食 map B-4 割引 トイレ 道案内

住 大口通3-6 割引 ソフトドリンク(サービ

T 717-5918 スコーピーを除く)50円引き

営 10:00~19:00 トイレ 洋式

休 木、第三水 http://cafe-tendaa.com/

**p14 神之木地域ケアプラザ** 施設 map B-3 見学 トイレ 道案内

住 神之木町7-1 見学 団体は要予約

T 435-2906 トイレ 洋式、車椅子可

営 9:00~21:00(日・祝は~17:00) http://www.

休 第4日、年末年始 kaminoki-plaza.com/

**p14 神之木地区センター** 施設 map C-3 見学 休憩 トイレ WP

住 神之木町7-1 T 435-1712 休憩 娯楽コーナー

営 9:00~21:00(日・祝は~17:00) トイレ 車椅子可

休 第4月(祝の場合翌日)、年末年始 http://www.kana-sisetu.

見学 団体は要予約 jp/kam-top.html

**p14 すずか寝装店** 物販 map B-4 休憩 トイレ

住 大口通30 住 大口通30

T 421-0619

営 10:00~19:00

休 木

http://www.o-guchi.com/suzuka/

国のエコ減税はありませんが、木綿の布団は何回も仕立直しの効く優れた「エコ商品」だと思っています。

**p14 立花園** 物販 map B-4 見学 休憩

住 大口通29 住 大口通29

T 421-2351

営 9:00~19:00 休木

休憩 お茶の淹れ方、点て方などお話しします。

お茶ならなんでも揃う。玉露から急須まで。抹茶、茶道具、海苔、椎茸、烏龍茶など取り扱っております。

**p14 つるや洋品店** 物販 map B-4 道案内 割引

住 大口通1-6 割引 お買上1,000円以

T 421-6641 上に粗品進呈

営 10:00~19:00 http://www.o-guchi.

休 木 com/turuya/

**p14 肉のみやだい** 物販 map B-4 休憩 道案内

住 大口通3-1 休憩 店舗ベンチ

T 421-0609 ※店内にお水サービスあり

営 9:00~19:00 http://y-miyadai.

休 木 cocolog-nifty.com/blog/

**p14 能登屋 物販 さつま揚げ** map B-3 道案内

住 大口通127-5 住 大口通127-5

T 431-1236

営 9:00~18:30

休 木

http://www.notoya-net.co.jp/

こだわりのさつま揚げを作り続けて80年。手づくりの味をお世話になったあの方に。

**p14 パン屋さんよろず相談室** 工場 map B-4 休憩 トイレ 道案内

住 入江1-32-6 T 431-1178

営 8:00~17:00

休 日、祝、第2・4土

休憩 店頭ベンチ トイレ 和式

http://www.kusizawa.com/

横浜は本格ベーカリー発祥の地。1955年からパン窯を製造しています。12月下旬もちつき大会開催。

**p14 福助湯** 公衆浴場 map B-2 休憩 トイレ

住 西寺尾2-2-6 休不定

T 421-4826 休憩 店頭椅子

営 14:30~23:30 トイレ 和式

**p14 ベーカリー サヴール** 物販/パン map C-2 道案内

住 西寺尾3-4-8 営 7:30~18:00

T 434-3203 休日・一部祝祭日

**p14 ペンギンカメラ 本店** 物販 中古カメラ map B-4 割引

住 七島町127 割引 本ガイドご持参の方

T 421-5220 メラ・レンズ買取10%アップ

営 9:30~19:30 http://www.

休 無 penguincamera.co.jp/

**p14 ペンギンカメラ 2号店** 物販 デジタルプリントスタジオ map B-4 割引

住 大口通7-2 割引 本ガイドご持参の方

T 402-1212 デジカメラプリント10%引き

営 10:00~19:00 http://www.

休 無 penguincamera.co.jp/

**p14 松見集会所** 施設 map B-2 トイレ

住 松見町1-10-1 休 第3月(祝の場合翌日)、

T 431-6001 年末年始

営 9:00~21:00(月・日・祝は~17:00) トイレ 車椅子可

**p14 松見消防出張所** 消防署 map B-2 見学 トイレ 道案内

住 松見町1-40-40 http://www.city.yokohama.

T 402-0119 lg.jp/shobo/18syosyo/

営 24時間 休 無 kanagawa/kanagawa-

http://www.city.yokohama.shuttyou.html

見学・トイレ・道案内 災害出動時は除く

**p14 山田時計店** 物販 時計・メガネ・宝飾 map B-4 割引 道案内

住 七島町146 休火

T 421-2001 割引 本ガイドご持参の方

営 9:30~19:30 10%オフ(特価品を除く)

**p14 (有)星野食品** 工場 和生菓子 map B-1 見学 トイレ 割引

住 西寺尾1-13-14 休 無

T 431-9380 割引 サービス価格で販

営 8:00~17:00 売、要予約

**p14 横浜大口郵便局** 郵便局 map B-3 道案内

住 大口通139-3 営 9:00~17:00

T 433-1669 休土、日、祝、年末年始

**p14 横浜醤油(株)** 工場 map B-1 見学 休憩 トイレ 割引 道案内

住 松見町3-1-6 T 401-9317

営 9:00~17:00 休土、日、祝

見学 要予約

割引 生産者卸価格で販売

http://www.yokohama-syouyu.com/

1937年創業。横浜で唯一の醸造醤油製造販売。横浜生まれの横浜育ちの醤油です。

**p14 横浜西寺尾郵便局** 郵便局 map B-2 休憩 道案内

住 西寺尾2-7-13 営 9:00~17:00

T 433-1668 休土、日、祝、年末年始

**p14 鷺の湯** 公衆浴場 map B-4 トイレ 道案内

住 七島町151 T 421-2323

営 11:00~25:00(土・日・祝は

10:00~)

休 不定 トイレ 洋式

http://www.washinoyu.com/

秋田県玉川温泉産の北投石の湯や当店自慢の炭酸泉は好評です。シャンプー、ボディソープは設置しています。

**p14 神奈川中学校コミュニティハウス** 施設 map A-3 見学 休憩 トイレ

住 西大口141 休憩 サロン

T 421-5993 トイレ 車椅子可

営 9:00~21:00 http://www.kana-

休 月、木、年末年始 sisetu.jp/jnty-top.html

**p16 エス山本繊維加工(有)** 工場 タオル・手拭 map A-1 休憩 トイレ

住 三ツ沢上町2-23 営 9:00~18:00

T 321-2366 休土(不定)、日、祝

**p16 神奈川区役所** 施設 map E-2 休憩 トイレ 道案内 WP

住 広台太田町3-8 トイレ 車椅子、オストメイト可

T 411-7171 http://www.city.

営 8:45~17:00(月~金)、 yokohama.lg.jp/

9:00~12:00(第2・4土) kanagawa/

休 土(第1・3)、日、祝、年末年始

**p16 神奈川消防署** 消防署 map E-2 トイレ 道案内

住 広台太田町3-8 http://www.city.yokohama.

T 316-0119 lg.jp/shobo/18syosyo/

営 24時間 休 無 kanagawa/kanagawa-top.html

トイレ・道案内 災害出動時は除く



**p16 沢渡三ツ沢地域ケアプラザ** 施設 map B-2 見学 休憩 トイレ WP

住 沢渡56-1 **トイレ** 洋式、車椅子可  
**T 577-8210** **見学** 10:00~16:00  
 営 9:00~21:00(日・祝は http://www.sawataric-waka.jp/~17:00)  
**休** 第1日、年末年始

**p16 島田橋 やぶ** 飲食 map C-2 道案内

住 松本町6-45-2 **トイレ**  
**T 321-3250**  
 営 11:00~21:00(平日休憩時間あり)  
**休** 月(祝の場合翌日)  
 http://yabuhama.com/  
 そばを原点に創業100年。そば、和食と創作料理の数々をご堪能ください。

**p16 SPA 反町浴場** 公衆浴場 map D-2 道案内

住 上反町1-5-2 **営** 12:00~24:00  
**T 321-2816** **休** 水

**p16 反町駅前ふれあいサロン** 施設 map E-2 見学 休憩 トイレ WP

住 桐畑20-12 **見学** 団体利用は登録が必要  
**T 323-3231** **休憩** フリースペース  
 営 10:30~17:30 **トイレ** 車椅子、オストメイト可  
**休** 土、日、祝

**p16 反町地域ケアプラザ** 施設 map E-2 見学 休憩 トイレ WP

住 反町1-11-2 **休** 最終日曜、年末年始  
**T 321-8004** **トイレ** 車椅子可  
 営 9:00~21:00(日・祝は http://www.yokohamashaky.jp/tanmachi/~17:00)

**p16 Duca di Camastra** 物販/パン屋 map D-2 道案内

住 松本町1-1-1 **営** 8:00~19:30  
**T 324-2280** **休** 月(祝の場合は火)

**p16 横浜沢渡郵便局** 郵便局 map C-3 休憩 道案内

住 泉町8-8 **T 322-8825** **休** 土、日、祝、年末年始  
 営 9:00~17:00 **休憩** お客様ルーム

**p16 横浜反町郵便局** 郵便局 map D-2 休憩 道案内

住 松本町3-25-13 **休** 土、日、祝、年末年始  
**T 322-8822** **休憩** お客様ルーム  
 営 9:00~17:00

**p18 オリマツ 中央市場店** 物販 map D-3 見学 トイレ

住 栄町21-4 **T 441-4547**  
 営 6:00~18:00 **休** 日、祝  
**見学** 要予約 **トイレ** 洋式  
 http://www.orimatsu.co.jp/  
 パーティ・イベント用の包装資材、キッチン用品など多数品揃えあります。

**p18 ガトーよこはま 本店** 物販/洋菓子 map D-3 割引

住 栄町89-19 **T 441-2310**  
 営 9:00~18:00 **休** 無  
**割引** お買上時10%引き  
 http://www.gateau-yokohama.co.jp/  
 横浜中央卸売市場内。  
 このマップお持ちの方10%引き!

**p18 宮川香山真葛ミュージアム** その他 map C-3 割引

住 栄町6-1 横浜ポートサイドロア参番館1F-2 **T 534-6853**  
 営 10:00~16:00 **休** 土日のみ開館  
**割引** 入館料(大人) 通常800円→700円  
 http://kozan-makuzu.com/  
 横浜で生まれ、世界各地で絶賛された真葛焼。「幻のやきもの」とも称される作品の数々をぜひご堪能下さい。

**p18 長峯水産** 物販/魚 map D-4 見学 トイレ 道案内

住 山内町1-1、C29 **営** 4:00~10:00  
**T 453-2300** **休** 日・祝・休市日

**p18 篤金商店** 物販 map D-3 トイレ

住 栄町89 **T 461-0361**  
 営 6:00~17:00  
**休** 水(隔週)、日、祝  
**トイレ** 洋式  
 http://www.tsutakin.com/  
 創業明治27年。海苔屋のつた金。出川哲チャンの実家ダヨ!(小売もOK!)

**p18 つま正** 工場 map D-3 トイレ

住 栄町89-28 **T 441-0889**  
 営 6:00~15:00  
**休** 日、祝  
 http://www.tumamasa.co.jp/  
 業務野菜&カット野菜の「つま正」。地元で取れた新鮮で美味しい野菜も取扱っています。

**p18 パナソニックリビングショールーム横浜** その他 map B-3 見学 トイレ

住 金港町2-6 横浜プラザビル1階 **T 453-0981** **営** 10:00~17:00  
**休** 水、お盆、年末年始 **トイレ** 洋式、車椅子可能  
 http://sumai.panasonic.jp/sr/yokohama  
 住まい1軒分の設備をご提案。おそうじラクラク、全自動おそうじトイレ「アラウーノ」を実際にご使用できます。

**p18 幸ヶ谷公園コミュニティハウス** 施設 map C-2 見学 休憩 道案内

住 幸ヶ谷4 **T 441-3788** **休憩** 交流コーナー  
 営 9:00~21:00(日・祝は **トイレ** 車椅子可  
 ~17:00) **道案内** ※神奈川宿関連資料コーナー有  
**休** 毎月末日(日・祝日の場合は前日)、年末年始 **http://kana-sisetu.jp/kou-top.html**

**p18 幸ヶ谷集会所** 施設 map C-3 見学 休憩 トイレ

住 栄町12 **休** 第3月(祝の場合翌日)、  
**T 453-2660** 年末年始  
 営 9:00~21:00(日・月・ **見学** ステンドグラス有  
 祝は~17:00) **トイレ** 洋式、車椅子可

**p18 ヨコカン** 物販 map D-3 見学 トイレ 道案内

住 栄町16-8 **T 441-1155**  
 営 6:00~16:00 **休** 日  
**道案内** 歴史ガイド要予約  
 http://www.yokokan.com/pc/  
 ヨコカンはどなた様にもご利用いただける食品卸売センター。文化祭などのまとめ買いに最適です。

**p18 神奈川宮前郵便局** 郵便局 map C-3 道案内

住 青木町4-7 **営** 9:00~17:00  
**T 441-2100** **休** 土、日、祝、年末年始

**p18 横浜中央市場内郵便局** 郵便局 map D-4 道案内

住 山内町1 **営** 9:00~17:00  
**T 441-2600** **休** 土、日、祝、年末年始

**p18 横浜鶴屋町郵便局** 郵便局 map B-3 道案内

住 鶴屋町2-17-1 **営** 9:00~17:00  
**T 311-4361** **休** 土、日、祝、年末年始

**p18 横浜ポートサイド内郵便局** 郵便局 map C-3 道案内

住 栄町6-1 **営** 9:00~17:00  
**T 451-2291** **休** 土、日、祝、年末年始

**p18 料亭 田中家** 飲食 map B-3 休憩 道案内

住 台町11-1 **T 311-2621**  
 営 11:30~14:00、17:00~22:00  
**休** 不定 **休憩** 店頭ベンチ  
**道案内** 歴史資料配布  
 http://www.tanakaya1863.co.jp/  
 創業155年 江戸時代より続く市内唯一の老舗料亭。坂本龍馬の妻おりょうが働いていました。

**p20 神奈川地区センター** 施設 map B-2 見学 休憩 トイレ 道案内 WP

住 神奈川本町8-1 **休憩** ロビー・娯楽コーナー  
**T 453-7350** **トイレ** 車椅子可  
 営 9:00~21:00(日・祝は ※神奈川宿のジオラマ有  
 ~17:00) **http://www.kana-sisetu.jp/kan-top.html**  
**休** 第2月(祝の場合翌日)、  
 年末年始

**p20 岩井の胡麻油(株)** 工場 map C-4 休憩 トイレ 割引

住 橋本町2-1-26 **T 441-2033**  
 営 8:45~17:45 **休** 土、日、祝  
**休憩** 店頭椅子 **トイレ** 敷地内簡易トイレ  
**割引** 定価より5%割引  
 http://www.iwainogomaabura.co.jp/  
 安政四年の創業以来160余年、伝統の技を生かし、手間を惜まず、じっくりと丁寧に胡麻油を搾っています。

**p20 神奈川宿場そば 東** 飲食 map B-3 トイレ

住 神奈川2-3-1 **T 461-0958**  
 営 11:00~19:00(土は~14:00)  
**休** 日、祝  
 血圧が気になるあなた! いっぱい歩いて汗かいて、ルチンやビタミンE豊富なおそばをお腹いっぱい食べてね。

**p20 浦島消防出張所** 消防署 map D-1 見学 道案内

住 浦島町363 **http://www.city.yokohama.lg.jp/shobo/18syosyo/kanagawa/kanagawa-shuttyou.html**  
**T 461-0119**  
 営 24時間 **休** 無  
**見学・道案内** 災害出動時は除く

**p20 テクノウェイブ100ビル内郵便局** 郵便局 map D-1 道案内

住 新浦島町1-1-25 **営** 9:00~17:00  
**T 451-0929** **休** 土、日、祝、年末年始

**p20 地域子育て支援拠点 かなーちえ** 施設 map B-2 見学 休憩 トイレ

住 東神奈川11-29 東部療 **休** 日、祝、月(祝の場合翌  
 育ビル3階) 日)、年末年始  
**T 441-3901** **トイレ** 車椅子可  
 営 9:30~15:30 **http://home.netyou.jp/77/kanachie/index.html**

**p20 東神奈川駅前郵便局** 郵便局 map B-2 道案内

住 東神奈川1-2-1 **営** 9:00~17:00  
**T 453-2855** **休** 土、日、祝、年末年始


**p20 神奈川区民文化センター かなっくホール** 施設 map B-2 休憩 トイレ

住 東神奈川11-10-1 **休憩** 受付前ロビー  
**T 440-1211** **トイレ** 洋式、車椅子可  
 営 9:00~22:00 **http://kanack-hall.info/**  
**休** 第3月(祝の場合翌日)、年末年始



**p22 井川湯** 公衆浴場 map B-2 道案内

住 子安通1-165  
 T 461-5750  
 営 16:00~22:00  
 休 不定(月4回)



現在4代目です。マキで焚いたお風呂をお楽しみください。

**p22 とんぱた亭 新子安店** 飲食 ラーメン map D-2 トイレ 道案内

住 新子安1-2-5  
 オルトモールコート2階  
 T 421-2266  
 営 11:00~22:00 休 無  
 http://www.tonpatatei.com/



お1人様からご家族まで、広くゆったりとした店内で、おいしいとんこつラーメンをご賞味あれ。

**p22 日産自動車(株)横浜工場ゲストホール 日産エンジンミュージアム** その他 map F-3 見学 体験 トイレ 道案内

住 宝町2 T 461-7090 トイレ 車椅子可  
 営 10:00~16:00 http://www.nissan-global.com/JP/ENGINEMUSEUM/  
 休 日、GW、夏季休暇、年末年始

**p22 新子安地域ケアプラザ** 施設 map D-2 体験 トイレ 道案内 WP

住 新子安1-2-4 オルトヨ 休 第3土・年末年始  
 コハマビジネスセンター1階 トイレ 車椅子可  
 T 423-1701 http://www.hama-wel-shinkoyasu.com/~17:00)

**p22 うな清** 飲食 map B-2 トイレ 道案内

住 子安通1-104 営 11:00~14:00、16:30~20:00  
 T 441-5986 休 火、水

**p22 千草庵** 物販 和菓子 map D-1 体験 トイレ 道案内

住 新子安1-7-13  
 T 421-2483  
 営 8:00~18:00 休 日  
 http://yokohama-norenkai.jp/chigusaan/index.htm



創業以来八十有余年、厳選された材料を使い、この子安の地で和菓子造りに励んでおります。

**p22 横浜入江郵便局** 郵便局 map C-1 道案内

住 入江1-22-8 営 9:00~17:00、ATM9:00~17:30(土は~12:30)  
 T 433-1665 休 土、日、祝、年末年始

**p22 オルトヨコハマ内郵便局** 郵便局 map D-2 道案内

住 新子安1-1 営 9:00~17:00  
 T 434-1000 休 土、日、祝、年末年始

**p22 浦島丘中学校コミュニティハウス** 施設 map A-2 見学 体験 トイレ 道案内

住 白幡東町27-1 休 土、日、祝、年末年始  
 T 435-3749 トイレ 車椅子可  
 営 9:00~21:00 http://www.kana-sisetu.jp/urty-top.html  
 休 水、金、年末年始

**p22 横浜新子安郵便局** 郵便局 map D-1 道案内

住 新子安1-8-2 営 9:00~17:00  
 T 433-1663 休 土、日、祝、年末年始

神奈川区商店街連合会 http://1.kanagawaku.com/

エリア	座標	商店街名称 / ホームページ	エリア	座標	商店街名称 / ホームページ
3	D-3	ガーデン山商店会 (神大寺・三ツ沢下町) http://www.gardenyama.kanagawaku.com/	6	B-4	大口通商店街協同組合 (大口通) http://o-guchi.yokohama
	D-1	六角橋北町商和会 (六角橋)		B-4	大口あけぼの通商店会 (大口仲町) https://www.navida.ne.jp/snavi/3679_1.html
	D-2	六角橋協栄会 (六角橋)		B-4	大口1番街 (七島町・大口通) http://www.ooguchi1bangai.com/
4	E-3	六角橋商店街連合会 (六角橋)	7	B-1	三ツ沢商店街振興会 (三ツ沢下町) http://www.mitsuzawa.kanagawaku.com/
		六角橋商業協同組合		E-1	神奈川中央商連会 (平川町)
		六角橋商和会		E-2	ニツ谷通り商栄会 (ニツ谷町)
		六角橋興和会		D-2	反町駅前通り商店街 (松本町・上反町) http://www.tanmachi.kanagawaku.com/
	六角橋中央商店会 http://www.rokkakubashi.jp/	D-2		松本町三丁目商店会 (松本町)	
E-3	西神奈川三丁目商興会 (西神奈川)	D-2	松本通商店街 (松本町)		
E-2	ファミリー通り商店会 (六角橋)	8	C-3	宮前商栄会 (青木町)	
E-2	白幡商興会 (白幡町)		D-3	横浜中央市場通り商店会 (栄町)	
C-1	白幡向町商愛会 (白幡向町)				
5	A-1	白楽商店会 (白楽)			

神奈川区内の商店街

区制90周年 記念企画 にとっておき **かめ太郎 散歩ガイド** de



区制90周年の記念企画として「わが町 かながわ とっておき」を4つの部門にわけて人気投票を行いました。

投票期間 平成29年7月24日~平成29年9月18日(57日間)  
 投票総数 4,522票

**自然・風景部門**

**第1位 幸ヶ谷公園 106票**  
 第2位 東横フラワー緑道 92票 第3位 反町公園 89票

**産業部門**

**第1位 六角橋商店街 199票**  
 第2位 大口通商店街 145票 第3位 (株)ガトーよこはま 123票

**暮らし・文化部門**

**第1位 浦島伝説 180票**  
 第2位 中央卸売市場本場 161票 第3位 三ツ沢公園 130票

**歴史部門**

**第1位 東海道 神奈川宿 133票**  
 第2位 神奈川宿歴史の道の松並木 99票 第3位 慶運寺 83票