



広報よこほま金沢区版
No.257

金沢区
幸せお届け大使
ぼたんちゃん

3月号

おなざわ

第22回 称名寺薪能

～能「竹生島」と狂言「佐渡狐」～

日時 5月3日(祝・金)
17時30分開演(16時30分開場)

会場 称名寺境内
特設能舞台(金沢町212-1)

(※雨天時は金沢公会堂で実施)



撮影:政川 慎治

金沢区の初夏の風物詩「称名寺薪能」。今年は水と緑の中に描かれる能「竹生島」の爽やかな神話の世界を、ライトアップした浄土庭園と共にお楽しみください。



4月27日(土)～5月6日(振休・月)まで
称名寺境内をライトアップ予定



撮影:三上 文規

演目・出演者



復曲能「竹生島」 櫻間 右陣 氏

(シテ方 金春流、重要無形文化財総合指定保持者)ほか

あらすじ

竹生島を詣でる醍醐天皇の臣下の前に、弁才天は天女となって夜の舞楽を奏で、龍神は金銀珠玉を捧げて民の願いを叶え、国土を鎮め祝福して、再び湖水へと消える。湖水を舞台に描かれる穏やかで清々しい神話の世界。



狂言「佐渡狐」 野村 萬斎 氏

(狂言方 和泉流、重要無形文化財総合指定保持者)ほか

あらすじ

越後の国の百姓と、佐渡の国の百姓が、年貢を納めに行く途中に出会い、都までの道すがら話が弾み、そのうちに、佐渡には狐がいるか、いないか、ということになり... どんでん返しも愉快的な狂言。

チケット販売

- 【前売券】**
- ① 区役所1階1号会議室
3月16日(土)～17日(日)8時45分～16時
※1人6枚まで
 - ② チケットぴあ
3月16日(土)10時～4月25日(木)まで
Pコード492-219/ ☎0570-02-9999
 - ③ 3月18日(月)以降 ☎080-5186-4407/
080-5190-9559(チケット販売用)で受付
- 【当日券】** 称名寺仁王門前で16時～販売
(雨天の場合は販売しません)
- 【入場料】** 前売券(指定席) S席5,500円、A席5,000円
当日券(自由席) 5,000円
- 【問合せ】** ふみくらの仲間たち「称名寺薪能」実行委員会
☎080-5186-4407/080-5190-9559
☎783-1375

称名寺薪能をより楽しむための講座を開催します

ぜひご参加
ください!

第22回「称名寺薪能」事前講座

- ☎4月6日(土)10時～11時30分
- ☑金沢公会堂多目的室(区役所2階)
- ☑100人先着
- ☑能「竹生島」に主演する能楽師、櫻間右陣氏による易しく解りやすい薪能の楽しみ方の解説。
- ☑500円(前売券・当日券とも)
- ※前売券は左記の薪能チケット前売券販売①と同時に販売
- ☑ふみくらの仲間たち「称名寺薪能」実行委員会
- ☎080-5186-4407
080-5190-9559

県立金沢文庫による薪能協力講座 能「竹生島」と狂言「佐渡狐」のたのしみかた

- ☎4月20日(土)13時30分～15時
- ☑県立金沢文庫(金沢町142)
- ☑100人(応募多数の場合は抽選)
- ☑県立金沢文庫学芸員 貴井 裕恵氏
- ☑参加費無料(ただし、当日観覧券が必要です。第22回称名寺薪能チケットをお持ちの方ならびに金沢区民の方は団体料金適用)
- ☑往復はがき(1人1枚)に「薪能協力講座希望」・住所・氏名・電話番号を記入の上、県立金沢文庫(〒236-0015 金沢町142)まで郵送、または金沢文庫ホームページ「講座申込みフォーム」へ。いずれも4月7日(日)(必着)
- ☑県立金沢文庫 ☎701-9069 ☎788-1060

この記事に関する問合せ 区民活動支援担当(6階601) ☎788-7806 ☎788-1937

区内で
振り込み詐欺
増加中!!

振り込み一瞬!
後悔一生!

★市役所職員を装った「保険料の払い戻しがあります」の電話が来たら要注意!
★電話でお金のお話が出たら詐欺と疑いまず相談を!

相談は金沢警察署 ☎782-0110へ

3月の土曜開庁日 9日・23日 9時～12時
戸籍課、保険年金課、子ども家庭支援課で一部業務を行っています。

金沢区のいま
2019年
2月1日現在

- ☑区の人口 198,899人
(前年同月比991人減)
- ☑世帯数 87,968世帯



【金沢区役所】〒236-0021 金沢区泥亀2-9-1 ☎788-7878(代表) 一 番号のお掛け間違いにご注意ください 一



地震に備えましょう

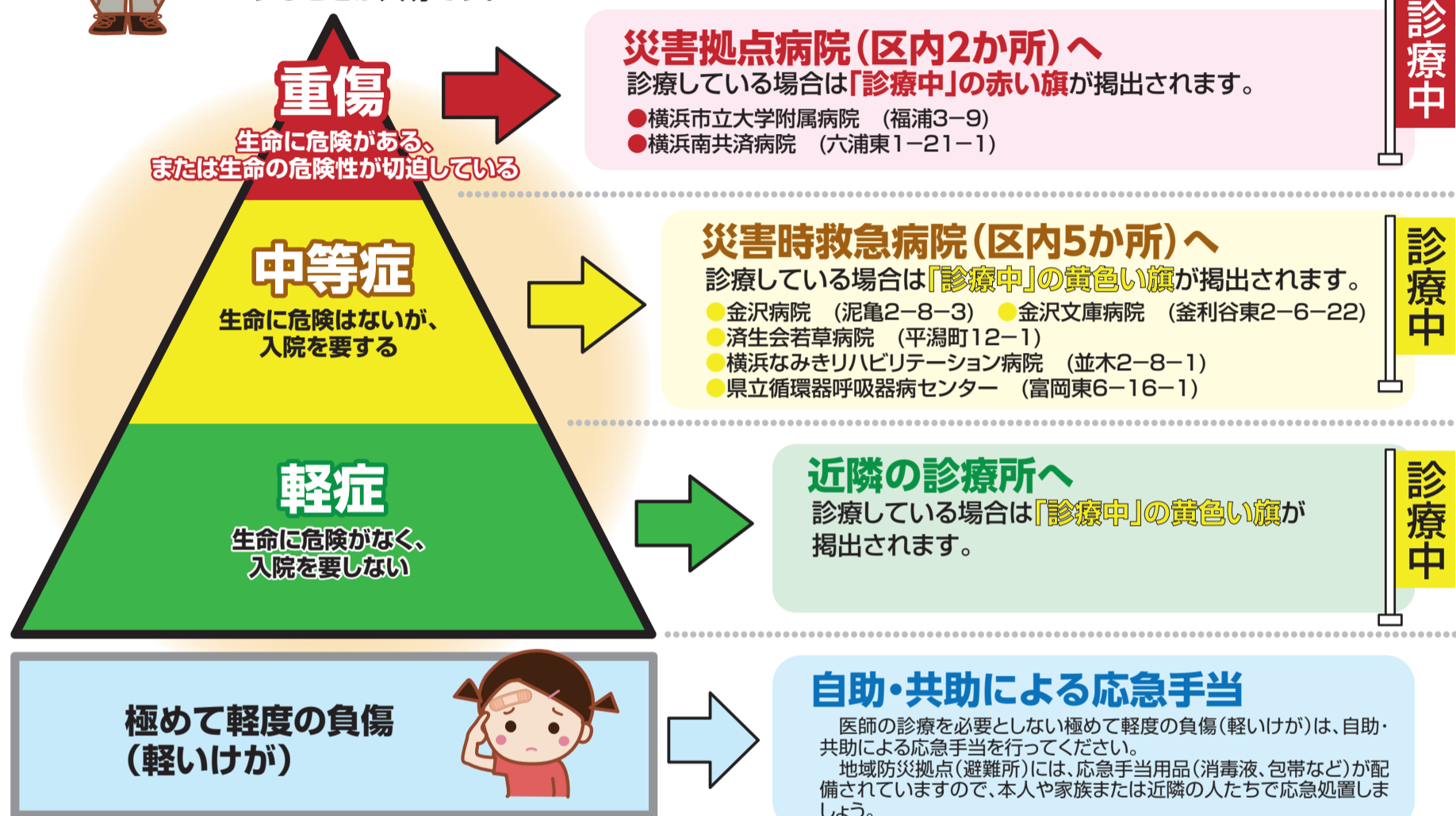
～震災時の医療体制～



突然やってくる震災! もし、けがをしたらどうすればいい?

震災時には、医療機関に多くの負傷者が殺到し、混乱する可能性があります。また、震災時に病院が十分な機能を果たせるとは限りません。

限られた医療機関の中で混乱なく受診するために、けがの状況を冷静に判断し、状況に応じて対応することが大切です。



医療救護隊をご存知ですか?

医師・薬剤師・看護職(Yナース*)で編成され、地域防災拠点(避難所)などを巡回し、主に軽度の傷病者を診療します。

*Yナース…災害時にご協力いただく、地域の看護職の方々

医療救護隊は、毎年、活動訓練を行っています!

実際に災害が発生した際、円滑に活動を進められるよう、医療救護隊と区職員等が合同で訓練を行っています。



今年度は、医薬品を背負って地域防災拠点(避難所)に向かい、訓練を行いました!

医薬品は普段から準備していますか?

災害発生直後に入手困難な医薬品は、すぐに持ち出せるようしておきましょう。
例: ガーゼ、包帯、ばんそうこう、三角巾、目薬、傷薬、消毒薬、風邪薬、胃薬、普段飲んでいる薬 など



おくすり手帳も忘れずに!



Yナースを募集しています!

災害時に医療救護隊として活動していただける看護職を募集しています。市内在住または在勤の保健師・助産師・看護師・准看護師の方ぜひ、登録をお願いします。
登録・問合せは、事業企画担当(4階409)まで。

☎ 事業企画担当(4階409) ☎ 788-7824 ☎ 784-4600

お知らせ

平成30年度金沢区防災講演会を開催します! 講演 地震への備えの重要性について

📅 3月12日(火) 15時~16時(開場14時30分)【申込不要】

📍 金沢公会堂 講堂「野島」(区役所隣接)

👥 500人先着(満席になり次第入場不可となります)

参加費無料
手話通訳あり

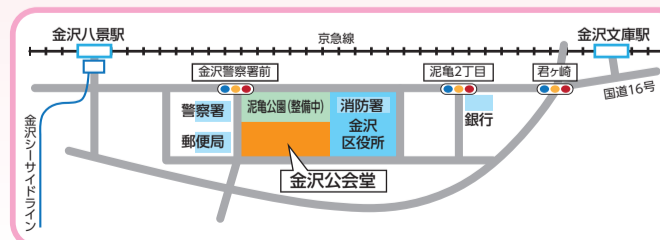


【講演者プロフィール】

くにぎのぶ 国崎 信江氏
危機管理教育研究所 代表 危機管理アドバイザー

【主な経歴】

横浜市生まれ。女性や生活者の視点で家庭、地域、企業の防災・防犯・事故防止対策を提唱している。
講演、執筆、リスクマネジメントコンサルなどのほか、文部科学省「地震調査研究推進本部政策委員」、「防災科学技術委員」、東京都「震災復興検討会議」委員などを務める。



☎ 庶務係(6階603) ☎ 788-7706 ☎ 786-0934

金沢区の魅力が映し出された本、あれこれ ～時代の変わり目に～

ひと昔前の金沢区はこんな様子だった！身近なあの場所が、実はこの小説の舞台だった！
本を通してあなたの街の新しい発見をしてみませんか？

私の
おすすめの
一冊

明治・大正



遠き落日 上・下(角川文庫) 渡辺 淳一/著 角川書店

日本の細菌学の父として知られる野口英世を描いた伝記小説です。野口英世を偉人としてではなく、ひとりの人間として描いた作品です。金沢区の長浜ホールには彼が勤務した「横浜海港検疫所」ゆかりの「旧細菌検査室」が保存されています。

昭和(戦前)



語り継ぐ横浜海軍航空隊(有隣新書) 大島 幹雄/著 有隣堂

かつて富岡総合公園の一带にあった横浜海軍航空隊。旅立った隊員の多くが帰らぬ人になったなか、生き残った人々が仲間の慰霊と戦争の記憶を伝える活動を続けています。当時を知る人たちが少なくなるなか、金沢区在住の著者の「今やらなくては」という強い思いで書かれた1冊です。隊員たちの手によって植えられた桜を見ながら平和を考えてみませんか？

昭和(戦後)



午後の曳航(新潮文庫) 三島 由紀夫/著 新潮社

山手で暮らす主人公の少年と母の前に現れた船乗りの男。三人の織りなす人間模様と少年の大人の男性に対する憧れと失望が描かれます。物語のクライマックスで金沢区が登場します。半世紀を過ぎた今も、青砥から鳥見塚に向かって歩けば、ほぼ小説の描写どおりの風景が見られます。

平成



明るい夜に出かけて 佐藤 多佳子/著 新潮社

接触恐怖症である事をインターネットで拡散され、大学を休学している主人公。一人暮らしを始めたのは金沢区六浦のアパート。関東学院大学そばのコンビニエンスストアで深夜アルバイトをしたり、登場人物が、侍従川に沿って海に向かう道を歩いたりするなど、リアルな金沢の光景が登場します。

平成



エアポートきゅうこうはっしや! みねお みつ/作 PHP研究所

新逗子駅から羽田空港に向かう「エアポート急行」の絵本です。金沢八景駅の手前で本線に合流する様子や、金沢文庫駅で運転士が交替する場面もあります。知っている風景が見つかるかもしれません。大人もじっくり眺めてみたくなる絵本です。



「敗者」の精神史
山口 昌雄/著 岩波書店

横浜金澤シティガイド協会
栗林 信夫氏

金沢文庫の再建など、金沢区の発展に貢献した大橋新太郎。大橋佐平を父に、戊辰戦争で官軍に敗れた新潟県長岡市に生を得た彼は父とともに、勝者と互角に拮抗するための教育の重要性を痛感し、出版社「博文館」を創業し、私立の大橋図書館を創設します。本書の第7章では、「敗者」の視点で近代日本を見つめてきた大橋父子の足跡を辿ります。多くの資料を基に公正かつ詳細に記述している力作です。

まだまだあります金沢ゆかりの本!

「徒然草」(吉田兼好)、「横浜大戦争」(蜂須賀敬明)、「オウリと呼ばれたころ」(佐藤さとる)など、金沢ゆかりの作家や作品はたくさんあります。お近くの図書館で探してみませんか？

※利用日時・手続き等は、各施設にお問合せください。

◆地区センター、コミュニティハウス

「地区センター等蔵書検索」も横浜市立図書館蔵書検索ページより可能!

HP [横浜市立図書館蔵書検索](#) [検索](#)

◆横浜市立大学学術情報センター

瀬戸22-2 ☎787-2075 fax 787-2079

◆関東学院大学図書館

六浦東1-50-1 ☎786-7025 fax 785-9572

◆神奈川県立金沢文庫図書閲覧室

金沢町142 ☎701-9069 fax 788-1060

HP [各施設名](#) [検索](#)

図書館、もっと便利に!! <<近隣市の図書館の利用が可能>>

川崎市・鎌倉市・藤沢市・大和市・横須賀市の図書館で本を借りることができます。

- それぞれの市の図書館で利用登録が必要です(横浜市の図書館カードでは借りられません)。住所の確認できる証明書をお持ちいただき登録してください。
- 貸出冊数、期間はそれぞれの図書館により異なります。予約はできません。
- 借りた本は借りた図書館へお返しください。 ※詳しくは各図書館へお問合せください。



書籍・資料の寄贈のお願い

「金沢区ゆかりのコーナー」では郷土史、区内企業の社史、学校の記念誌をはじめ、金沢が舞台になった作品や金沢区ゆかりの作家の作品、直木賞受賞作を収集・保存して、皆さんの利用に供しています。資料の中には、既に入手できないものも多くあるため、これらの書籍や資料のご寄贈や、関連情報などの提供をお願いします。



図書館の利用案内

金沢図書館(泥亀2-14-5) ☎784-5861 fax 781-2521
開館時間:火～金曜:9時30分～19時 土～月曜:9時30分～17時
休館日:毎月1回(不定期)、特別整理日、年末年始



金沢図書館
マスコットキャラクター
リーど君

- ◆本の貸出は1人6冊まで、2週間です。ほかの市立図書館からも取り寄せできます。※貸出には図書館カードが必要です。
- ◆「グループ貸出」:会員5人以上のグループ、「団体貸出」:会員30人以上の団体向けの貸出制度です。詳しくは金沢図書館までお問合せください。

今月11日以降の記事を掲載 ※料金表示のない催しは無料

区役所からののお知らせ

区役所への郵便物は
〒236-0021 金沢区泥亀2-9-1 金沢区役所〇〇係

- ☎ 電話
 - 📠 ファクス
 - ✉ Eメール
 - 🏠 ホームページ
 - 🕒 日時・期間
 - 📍 会場
 - 📄 内容
 - 👤 対象・定員
 - 💰 費用
 - 👜 持ち物
 - 📋 コース
 - 👤 講師・出演者
 - ❓ 問合せ
 - 📅 要予約
 - 📄 申込み
 - 👁 窓口
 - 📄 当日直接
 - 🛑 休館日
- ※必要事項** 必要事項(行事名、〒住所、氏名(ふりがな)、電話番号、往復はがきの場合は返信面)

4月7日(日)は統一地方選挙(市会・県会・知事)が行われます

投票時間 7時～20時

●「投票のご案内」が届きましたら、お持ちください
「投票のご案内」を世帯ごとに、ひとつの封筒に同封して郵送しますので、ご自身の「投票のご案内」をお持ちください。窓口での受付が早くなります。
※「投票のご案内」をお持ちでなくとも投票は行えます

期日前投票 投票日に仕事やレジャーなどの用事で、投票所に行けずと見込まれる人は、期日前投票をご利用ください。
場所により期間・時間が異なりますのでご注意ください。

期日前投票所	投票期間(土日を含む)	投票時間
金沢区役所1階1号会議室(泥亀2-9-1)	3月30日(土)～4月6日(土) <small>※知事選挙は3月22日(金)から投票できます。</small>	8時30分～20時
金沢スポーツセンターロビー(長浜106-8)	3月30日(土)～4月6日(土)	9時30分～20時
横浜国立大学金沢八景キャンパス総合体育館1階会議室(瀬戸2-2)	3月30日(土)～31日(日)	9時30分～20時

不在者投票 出張先・旅行先、入院先(指定された施設)で不在者投票ができます。また、身体に重度の障害のある人や要介護5の人で「郵便等投票証明書」を持っている人は、郵便による不在者投票ができます。詳細は下記までお問合せください。

投票所の変更について 下記の3か所の投票所については、変更がありますのでご注意ください。

投票区	これまでの投票所	新しい投票所
2	富岡中学校	西富岡小学校(富岡西5-49-1)
11	金沢区役所	八景小学校(泥亀1-21-2)
23	釜利谷地区センター	釜利谷小学校(釜利谷東6-37-1)

☎ 金沢区選挙管理委員会(6階605) ☎788-7712～3 📠786-0934
HP 横浜市選挙管理委員会 🔍 検索

金沢八景駅周辺の自転車等放置禁止区域を変更します

金沢八景駅東口地区土地区画整理事業などによる道路整備に伴い、下図のとおり禁止区域を拡大します。
変更日(予定): 4月1日(月)

拡大箇所は赤色に塗った部分です。

☎ 地域活動係(6階601) ☎788-7802 📠788-1937
都市整備局 金沢八景駅東口開発事務所 ☎782-7321 📠701-7919
道路局 交通安全・自転車政策課 ☎671-3644 📠663-6868

Kanazawa 尖の用心通信

もう付けましたか?点検してますか? ~あなたの家の住宅用火災警報器~

消防法により全てのご家庭に住宅用火災警報器の設置が義務付けられています。主な設置場所は、寝室、台所、階段(寝室が2階以上の階にある場合)です。

◆付けてますか?◆

横浜市住宅火災による死者数(H29)

未設置住宅では、設置済みの住宅に比べ、火災による死者数が約4倍も多くなっています!!

■ 未設置住宅死者数 19人
■ 設置住宅死者数 5人

◆定期的に点検しよう◆

寿命は、約10年

点検方法

- ①「テストボタン」や「引きひも」を引っ張ります。
- ②警報音(ブザーや音声)を確認します。

※異常がある場合は、お買い上げの販売店やメーカー等にご相談ください。

☎ 金沢消防署 予防課 ☎・📠781-0119

- ▶旧川合玉堂別邸 開園日
☎ 4月6日(土)10時～16時(入園は15時30分まで) ☎
※荒天の場合、中止する可能性があります。
📍 富岡東5-19-22(「京急富岡」駅東口徒歩2分)
☎ 企画調整係(6階602) ☎788-7729 📠786-4887
※当日連絡先: 旧川合玉堂別邸 ☎080-1241-0910
- ▶ハンデ、アメリカン方式
📍 区内在住・在勤・在学の人/50人先着
💰 一般2,700円、中学生以下2,400円
☎ 3月27日(水)～4月3日(水)に☎、または必要事項、年齢を記入して📠にて下記へ
📍 金沢区体育協会 ボウリング部 島谷
☎090-6341-6782
📠788-2612
- ▶第14回 金沢区民ダンスフェスティバル&抽選カップル戦ダンス大会
☎ 3月24日(日)10時～16時(受付:8時30分～9時30分) ☎
📍 金沢スポーツセンター(長浜106-8)
📄 1部: 抽選カップル戦(ワルツ・タンゴ・ルンバ)、2部: ダンスパーティー
📍 区内在住、在勤、在学、在サークルの人
/ 1部: 各40組先着、2部: 250人先着
💰 1人1,000円(当日受付にて)
📍 金沢区体育協会ダンススポーツ部 大辻 ☎070-6575-5088
- ▶よこはまウォーキングポイント 特設ブース
☎ 3月21日(祝・木) 11時～17時 ☎
※雨天実施
📍 みなとみらい線「馬車道」駅 地下コンコース
📄 新規参加受付(歩数計・アプリ)、歩数計・アプリの使い方相談、販売(歩数計4,000円(故障・紛失した人限定)・クリップ付ストラップ150円)等
📍 よこはまウォーキングポイント事業事務局 ☎0570-080-130/681-4655
📠0120-580-376
- ▶金沢区保健活動推進委員会 パネル展&血管年齢測定コーナー
☎ 3月25日(月)10時～11時 ☎
📍 区役所1階ホール
📍 運営企画係(4階410)
☎788-7820 📠784-4600
- ▶第79回 金沢区民ボウリング大会
☎ 4月14日(日)13時～(受付12時30分～)
📍 スポーツ八景ボウル(泥亀2-13-1)
📄 男女別個人戦、3ゲーム、オフィシャル
- ▶金沢区制70周年みこしパレード
☎ 3月17日(日)12時～14時(予定) ☎ 📄 区内各地域のみこし7基によるパレード
📍 走川公園(泥亀2-8)～町屋交差点～金沢土木事務所～法務局出張所～区役所東側
📍 金沢区制70周年みこしパレード実行委員会 永島 ☎771-2458
- ▶記念講演会「体に美味しい運動セミナー ～動きやすい体を目指して～」
効果的に運動するコツ、膝や腰が痛くても体を動きやすくするコツ、どこでもできる体操の紹介など。金沢区ヘルスマイトによる健康イベントも開催します!
☎ 3月18日(月)13時30分～16時(受付13時30分～) ☎
📍 金沢公会堂講堂(区役所隣接) 📄 500人先着
【1部 健康イベント・パネル展】13時30分～14時20分
📄 野菜クイズ、体操、体組成測定(※裸足で測定、筋肉量や脂肪量の測定により体内年齢がわかります)、握力測定等、試食、記念レシピ配布
【2部 記念講演】14時30分～16時
📄 「体に美味しい運動とは～動きたくなくなるココロと動けるカラダに～」
📍 東京医科大学八王子医療センター 理学療法士 天川 淑宏氏
📍 健康づくり係(4階408) ☎788-7840 📠784-4600
- ▶桜スポットそぞろ歩き 称名寺～西柴桜並木～片吹公園～能見台の森
☎ 3月30日(土)9時30分～12時30分(受付9時～) ※雨天実施・荒天中止
📍 京急「金沢文庫」駅西口広場(集合)～称名寺～西柴桜並木～太寧寺～片吹公園～谷津不動尊～能見台の森～金沢文庫駅西口(解散)(行程約5km)
📄 50人程度 💰500円(資料代・保険料を含む、小学生無料) 📄 飲み物・雨具など
☎ 下記HP入力フォームへ入力。はがきまたは📠で申込みの場合は、3月20日(水)(必着)までに、参加者全員の必要事項、性別、年齢を記入して下記へ(はがき・📠でお申込みの場合、受付確認のハガキは出しません。当日、集合場所にお越しください。複数人でお申込みの場合は代表者に○印を付けてください)
*当日の連絡先は、☎080-5071-0469(実施日のみ使用)へ
📍 NPO法人横濱金澤シティガイド協会(〒236-0027 瀬戸15-13)
☎・📠787-0469 (☎は10時～13時まで) 🛑 土・日・祝日
HP 横濱金澤シティガイド協会 🔍 検索

金沢区制70周年記念事業

☎ 3月17日(日)12時～14時(予定) ☎ 📄 区内各地域のみこし7基によるパレード
📍 走川公園(泥亀2-8)～町屋交差点～金沢土木事務所～法務局出張所～区役所東側
📍 金沢区制70周年みこしパレード実行委員会 永島 ☎771-2458

▶記念講演会「体に美味しい運動セミナー ～動きやすい体を目指して～」
効果的に運動するコツ、膝や腰が痛くても体を動きやすくするコツ、どこでもできる体操の紹介など。金沢区ヘルスマイトによる健康イベントも開催します!
☎ 3月18日(月)13時30分～16時(受付13時30分～) ☎
📍 金沢公会堂講堂(区役所隣接) 📄 500人先着
【1部 健康イベント・パネル展】13時30分～14時20分
📄 野菜クイズ、体操、体組成測定(※裸足で測定、筋肉量や脂肪量の測定により体内年齢がわかります)、握力測定等、試食、記念レシピ配布
【2部 記念講演】14時30分～16時
📄 「体に美味しい運動とは～動きたくなくなるココロと動けるカラダに～」
📍 東京医科大学八王子医療センター 理学療法士 天川 淑宏氏
📍 健康づくり係(4階408) ☎788-7840 📠784-4600

▶桜スポットそぞろ歩き 称名寺～西柴桜並木～片吹公園～能見台の森
☎ 3月30日(土)9時30分～12時30分(受付9時～) ※雨天実施・荒天中止
📍 京急「金沢文庫」駅西口広場(集合)～称名寺～西柴桜並木～太寧寺～片吹公園～谷津不動尊～能見台の森～金沢文庫駅西口(解散)(行程約5km)
📄 50人程度 💰500円(資料代・保険料を含む、小学生無料) 📄 飲み物・雨具など
☎ 下記HP入力フォームへ入力。はがきまたは📠で申込みの場合は、3月20日(水)(必着)までに、参加者全員の必要事項、性別、年齢を記入して下記へ(はがき・📠でお申込みの場合、受付確認のハガキは出しません。当日、集合場所にお越しください。複数人でお申込みの場合は代表者に○印を付けてください)
*当日の連絡先は、☎080-5071-0469(実施日のみ使用)へ
📍 NPO法人横濱金澤シティガイド協会(〒236-0027 瀬戸15-13)
☎・📠787-0469 (☎は10時～13時まで) 🛑 土・日・祝日
HP 横濱金澤シティガイド協会 🔍 検索

▶金沢区民ゲートボール新人教室
 4月3日～7月31日の水曜日(全15回)9時～12時
 金沢地区センタースポーツ広場(泥亀2-14-5)ほか
 ゲートボールの基本技術、ルールの習得(※用具不要)
 区内在住の人(年齢不問)
 3月1日(金)から、またはで必要事項を下記へ
 金沢区体育協会 ゲートボール部
 小笠原 洋子 ☎・fax 785-8744

▶金沢区民バドミントン大会
 4月28日(日)9時～
 金沢スポーツセンター(長浜106-8)
 区内在住、在勤、在学の人
 ¥1組2,500円(当日払い)
 男子ダブルス、女子ダブルス(ともにランク別)
 4月8日(月)～19日(金)に申込書(下記よりダウンロード)をまたはで下記へ
 金沢区バドミントン協会事務局 千葉
 ☎・fax 782-3701(18時～21時)
 kanazawakukyokai@yahoo.co.jp
 HP 金沢区 バドミントン 検索

検診・検査・相談

健康づくり係(4階408) ☎788-7840 fax784-4600

■HIV(エイズ)検査・梅毒検査 ☎
 毎週火曜日10時～11時
 区役所5階 検査室(506)
 匿名・無料で受けられます。
 ※相談のみは随時実施しています。
 ■健康相談(生活習慣病等) ☎
 3月15日(金)9時～12時、13時30分～15時30分

4月5日(金)13時30分～15時30分
 区役所5階 健康相談室(503)
 ■禁煙相談 ☎
 4月5日(金)9時～12時
 区役所5階 健康相談室(503)
 喫煙者、年齢制限なし、3人先着

今回のイチ押しイベント

金沢区子育てひろば 常設園だより



<あおぞら谷津保育園> 「2019年度あそび!会」会員募集 年間を通じて親子で遊び、お友達を作りませんか?各クラスの保育・お散歩等に参加しながら親子同士交流できます(年4回程度)。また、子育て情報誌を定期送付します。 ☎あおぞら谷津保育園(谷津町231-5)
 0～3歳児と保護者/0歳:9組先着、1～3歳児:各15組先着 ¥2,000円(年会費)
 3月18日(月)13時30分から ☎784-0542
 <金沢さくら保育園>交流保育「あかちゃんサロン」3月13日(水)10時～11時15分 ☎
 同園ホール(泥亀1-21-1) 地域の未就園児と保護者(0歳～1歳6か月まで)
 同年齢のあかちゃんとの交流や、ふれあい遊び等 ☎781-9360

子育て 掲示板

両親教室(全3回コース)

4月5日(金)・12日(金)・19日(金)
 9時30分～11時30分(受付9時～) 区役所5階
 プレママ・パパ同士の交流と産前産後のイメージづくり
 妊娠5か月以上の人とパートナー
 または、で必要事項、予定日を下記へ
 こども家庭支援担当(4階404) ☎788-7787
 fax788-7794 ✉kz-kodomo@city.yokohama.jp

乳幼児健診

①4か月児 3月12日(火)・26日(火)、4月9日(火)
 ②1歳6か月児 3月19日(火)、4月2日(火)
 ③3歳児 3月13日(水)・27日(水)、4月10日(水)
 区役所5階(受付13時～13時50分)
 ※対象者には事前に通知します。各対象年(月)齢の1週間前になっても届かない場合は下記へ
 こども家庭係(4階404)
 ☎788-7785 fax788-7794

子どもの歯と食の相談・教室(予約制)

①乳幼児・妊産婦歯科相談
 3月22日(金)13時30分～14時45分
 区役所5階 歯科相談室(505)
 歯科健診(未就学児のみ)、歯科相談など
 0歳児～未就学児と保護者、妊娠中または産後1年未満の人/25人先着 持 普段使っている歯ブラシ、母子手帳
 または、で必要事項、子の名前・生年月日を下記へ
 こども家庭支援課(4階404)
 ☎788-7785～7 fax788-7794
 ②はじめての歯ぴか教室
 3月25日(月)10時～11時30分(受付9時30分～)
 区役所5階 健診室(507)
 6～10か月頃の子と保護者/20組先着
 持 普段使っている子どもの歯ブラシ、母子手帳
 ③就学前の歯ぴか教室
 3月25日(月)13時30分～14時45分(受付13時15分～)
 区役所5階 健診室(507)
 4歳～6歳の未就学児と保護者/20組先着
 持 普段使っている子どもの歯ブラシ、母子手帳
 ※教室で配布する歯ブラシ・鏡はお持ち帰りいただけます。
 ④ごっくん離乳食教室(はじめる頃)
 3月22日(金)10時～11時30分(受付9時30分～)

区役所5階 栄養相談室(502)
 お話、試食(保護者のみ)など
 4～5か月頃の子と保護者/20組先着
 ⑤もぐもぐ離乳食教室(2回食頃)
 3月20日(水)13時30分～15時(受付13時～)
 区役所5階 栄養相談室(502)
 お話と試食など 7～8か月頃の子と保護者/20組先着 持 スプーン(保護者・子)、エプロン(子)など
 ⑥ぱくぱく幼児食教室
 3月14日(木)10時30分～12時(受付10時～)
 区役所5階 栄養相談室(502)
 お話と試食(子どもが食べやすい野菜・魚メニュー)、親子体操
 1歳4か月～2歳代の子と保護者/20組先着 ②
 ⑦子どもの食生活相談
 3月20日(水)9時～12時
 区役所5階 栄養相談室(502)
 子どもの食事についての個別相談
 乳幼児期から高校生までの保護者
 ②～⑦または、で必要事項、子の名前・生年月日を下記へ ②③はウェブ予約可
 健康づくり係(4階408)
 ☎788-7842 fax784-4600



金沢区地域子育て支援拠点 とことこ

※の表示がない催しは、とことこひろばで開催
 ※とことこ研修室の住所は、能見台通8-22ブルーグレイス能見台102
 ①出前ひろば(お外で遊ぼう!) ☎
 ①・② 3月13日(水)六浦あさがお公園
 ② 3月14日(木)カメギ根公園
 ③ 3月20日(水)富岡総合公園(ケヤキ広場)
 ④ 3月22日(金)釜利谷第四公園
 ⑤ 3月26日(火)走川公園
 ⑥ 3月28日(木)六浦公園
 各10時～11時30分
 ☎とことこが近くの公園などへ出張します。
 ※朝9時の時点で雨の場合は中止。HPをご確認ください。
 ②子育てサポートシステム入会説明会 ☎
 ①・② 3月12日(火)とことこ研修室
 ② 3月20日(水)とことこ研修室
 ③ 3月29日(金)釜利谷地域ケアプラザ

④4月6日(土)並木地域ケアプラザ
 ①10時30分～11時30分 ②～④13時30分～14時30分
 ③子育て応援ボランティア説明会 ☎
 3月22日(金)10時～11時
 ④おしゃべり会と交流会 ☎
 ①・② 3月12日(火)10時～11時 はじめてのとことこ
 ③ 3月25日(月)10時～12時
 発達に不安のあるママで話しましょう
 ※12時～13時 食事スペースあり
 ③ 3月16日(土)10時～11時 多胎ママ交流会
 ⑤保育・教育コンシェルジュの出張相談 ☎
 3月28日(木)10時～11時30分
 子どもの預けることに関する相談
 ⑥栄養士相談 ☎
 3月15日(金)14時～15時
 離乳食・好き嫌いなど、食に関する相談
 ⑦保育士相談 ☎
 3月15日(金)14時～15時
 保育園の生活や子ども同士の関わりなど
 ⑧助産師相談 ☎
 4月4日(木)10時～12時
 妊産婦・赤ちゃんの健康・ミルクや卒乳に関する相談など
 ⑨教えて♡土谷先生 ☎
 3月27日(水)13時30分～15時30分
 関東学院大学教授 臨床発達心理士 土谷みち子先生を囲んで子育てについておしゃべりしましょう。
 ⑩大人のストレッチ ☎
 3月19日(火)10時～11時
 ⑪工作クラブ ☎
 4月5日(金)10～11時
 季節の折り紙を折ります。
 ⑫わらべうたに親しもう ☎
 3月27日(水)10時30分～10時50分
 金沢区地域子育て支援拠点 とことこ(能見台東5-6 2階) 利用時間:9時30分～15時30分
 休日・月曜日、祝日 ☎780-3205 fax780-3206
 tokotoko@yokohamaymca.org
 HP 金沢区 とことこ 検索

催しの申込みなどにより収集した個人情報は、目的以外に使用、第三者に提供することはありません。



※休館日は各施設にお問合せください。

釜利谷地区センター

〒236-0045 釜利谷南1-2-1
☎786-2193 ☎786-2194

- ①みんなの健康体操
4月22日(金) 10時～11時30分
¥1回400円 体育館履き・タオル
- ②骨盤体操でからだを整えよう(1)
4月3日～5月15日の水曜日(5/1を除く)(全6回) 12時20分～13時20分
50人抽選 ¥3,000円(6回分) ③とダブル受講の際は、2講座で5,000円)
- ③ルーシーダットン(タイ式ヨガ)(1)
4月3日～5月15日の水曜日(5/1を除く)(全6回) 13時35分～14時35分
50人抽選 ¥3,000円(6回分) (②とダブル受講の際は、2講座で5,000円)
- ④プロが教えるカラオケ講座(1)
4月9日～5月14日の火曜日(全6回) 12時30分～14時30分
50人抽選 ¥3,000円(6回分)
- ⑤街歩き(1) 禅林寺 家康史
4月17日(水) 9時30分～12時
行程約4kmを歩ける人/40人抽選 ¥500円(傷害保険料含む)
- 釜利谷地区センター集合、禅林寺解散
釜利谷アメニティーから関が谷市民の森の散策、歴史講座・講話
- ⑥0歳児とママの体操1
4月17日、5月1日・15日・29日、6月5日・19日の水曜日(全6回) 9時45分～10時30分
生後4か月～1歳未満児と保護者/15組抽選 ¥3,600円(6回分)
- ⑦1歳児とママの体操1
4月17日、5月1日・15日・29日、6月5日・19日の水曜日(全6回) 10時40分～11時40分
1歳児と保護者/15組抽選 ¥3,600円(6回分)
- ②～⑦往復はがきに **必要事項**、⑤年齢、携帯電話番号⑥⑦子の氏名、月齢、性別を記入して、②③④3月21日(祝・木)⑤4月3日(水)⑥⑦4月4日(木)(全て必着)までに上記へ

能見台地区センター

〒236-0058 能見台東2-1
☎787-0080 ☎787-0090
HP 能見台地区センター ホーム 検索

- ①ヨガ教室
4月12日～7月12日の金曜日(5/3、5/31を除く)(全12回)(1)9時20分～10時20分(2)10時40分～11時40分
各120人抽選 ¥5,000円(12回分)
- ②太極拳教室
4月17日～7月17日の水曜日(5/1、6/5を除く)(全12回)(1)9時5分～10時20分(2)10時30分～11時45分
各100人抽選 ¥5,000円(12回分)
- ③こども造形教室
4月13日～7月27日の第2・4土曜日(全8回)(1)9時30分～11時30分(2)12時30分～14時30分
新小学1～4年生/各16人抽選 ¥4,000円(8回分)
- ④こども将棋教室
4月21日～7月21日の第3日曜日(全4回)10時～11時
新小学1～6年生/16人抽選 ¥2,000円(4回分)
- ⑤楽しいスマホ・タブレット講座
①・②(1)スマホ初級:4月18日(木)10時～11時30分(2)スマホ中級(Wi-Fi):4月18日(木)13時～14時30分(3)スマホ中級(アプリ):4月25日(木)10時～11時30分(4)タブレット:4月25日(木)13時～14時30分

- 各15人抽選 ¥各500円
- ⑥チャレンジ華道
4月20日～7月20日の第3土曜日 9時30分～10時30分
年長から(年長は保護者同伴)/10人抽選 ¥1回1,600円
- ⑦ヨーロッパ刺繍体験講座
～ブラックワーク刺繍の巾着作り～
4月25日(木)9時30分～11時30分
10人抽選 ¥1,500円
- ①～⑦往復はがきに **必要事項**、①②希望の部、③希望の部、新学年、④新学年、初心者・経験者(やったことがある)・経験者(三段以上)の区分け、⑤希望の部、年齢、性別、⑥⑦年齢を記入して、①②③3月27日(水)④4月7日(日)⑤4月4日(木)⑥4月6日(土)⑦4月11日(木)(全て必着)までに下記へ、またはHP、返信用はがきを添えて窓へ

六浦地区センター

〒236-0031 六浦5-20-2
☎・☎788-4641

- ①みんなで楽しむわらべうた
4月13日(土) 11時～11時30分
未就園児と保護者
- ②ウォーキング第60回記念“ハマ”の桜を巡る
3月29日(金) 9時30分～15時(雨天中止) JR「桜木町」駅北口集合、中島町公園解散(行程約8km) 持弁当、飲み物、敷物、雨具、歩きやすい靴
50人先着 ¥500円
- ③ちゃんとチャットEnglish Level1 For Beginner
4月1日～7月15日の月曜日(4/22、5/27、6/24は除く)(全13回) 15時～16時30分
20人先着 ¥10,000円(13回分)
- ④春野菜でクッキング
4月12日(金) 10時～13時
15人先着 ¥2,000円(材料費込み)
- ⑤ちゃんとチャットEnglish for Kids
4月3日～7月17日の第1・3水曜日(全8回) 15時45分～16時30分
小学1～3年生/15人先着 ¥5,000円(8回分)
- ⑥押し花deほち袋
3月28日(木) 15時30分～17時30分
12人先着 ¥1,000円(材料費込み) 持ピンセット(押し花用)、はさみ
- ⑦心に語りかける朗読
4月11日～25日の木曜日(全3回) 12時30分～14時30分
10人先着 ¥1,000円(3回分)
- ②3月15日(金)③⑤3月13日(水)④3月29日(金)⑥3月14日(木)⑦3月27日(水)全て10時から窓または窓へ

金沢地区センター

〒236-0021 泥亀2-14-5
☎784-5860 ☎789-3599

- ①親子で楽しむお話し
3月26日(火) 10時30分～11時30分
乳幼児と保護者 持折り紙
- ②60歳以上の健康体操
3月11日・25日、4月8日の月曜日 10時～11時30分
60歳以上 ¥1回400円
- ③ベーシックヨガ教室
4月9日～6月11日の火曜日(全10回)(A)9時20分～10時20分(B)10時35分～11時35分※時間はセンターで振り分け
各組30人抽選 ¥5,000円(10回分)
- ④大人が楽しむ初めてのヒップホップダンス体験教室
4月24日(水) 15時～16時30分

- 成人/20人抽選 ¥500円
- ⑤季節の折り紙教室
4月10日(水) 9時30分～11時30分
20人抽選 ¥400円
- ⑥水彩色鉛筆画入門教室～風景画を描く～
4月5日・19日、5月17日、6月7日・21日、7月5日の金曜日(全6回) 15時～17時
16人抽選 ¥3,500円(6回分) 持水彩色鉛筆など一式
- ⑦men's kitchen～かんたん!おいしい!まんぶくランチをつくらう～
4月21日(日) 10時～12時30分
成人男性/16人抽選 ¥1,600円(材料費込み)
- ③～⑦往復はがきに **必要事項**、年齢を記入して3月20日(水)(全て必着)までに下記へ、または返信用はがきを添えて窓へ

富岡並木地区センター

〒236-0051 富岡東4-13-2
☎775-3692 ☎775-3792

- ①ステップ教室
4月1日～9月30日の月曜日(4/15、5/20、6/17、8/19、9/16を除く) 10時～11時30分
60人先着 ¥1回400円
- ②さわやか健康体操
4月10日～9月25日の第2・4水曜日 10時～11時30分
60人先着 ¥1回400円
- ③春のハイキング 大岡川沿い桜散策
3月26日(火) 9時30分～12時30分
京急「弘明寺」駅集合、京急「黄金町」駅解散(行程約5.5km) 130人先着 ¥500円(交通費各自負担)
- ④らくらく健康体操
4月9日～7月2日、7月23日～8月20日の隔週火曜日(全10回) 10時～11時30分
15人先着 ¥4,000円(10回分、初回全納)
- ⑤水墨画教室
4月8日～6月24日の第2・4月曜日(全6回) 15時～17時
15人先着 ¥4,500円(6回分、材料・教材費込み、初回全納) 持中筆、下敷き
- ⑥健康ヨガ教室(追加募集)
4月4日～6月13日の木曜日(5/2を除く)(全10回) 1部:9時20分～10時20分、2部:10時30分～11時30分
各部若干名先着 ¥4,000円(10回分、初回全納)
- ⑦キッズ・フットサル教室(追加募集)
4月3日～6月12日の水曜日(5/1を除く)(全10回) 小学1～3年生の部:17時50分～18時50分、小学4～6年生の部:18時50分～19時50分
各部若干名先着 ¥8,000円(10回分、初回全納)
- ③～⑦3月11日(月)から窓へ、または往復はがきに **必要事項** を記入し上記へ

並木地域ケアプラザ

〒236-0051 富岡東2-5-31
☎775-0707 ☎775-0877

- ①子育てサロンなみき
3月19日(火) 10時30分～12時
乳幼児と保護者
- ②なごみサロンなみき
3月19日(火) 12時～14時30分

並木コミュニティハウス

〒236-0005 並木2-8-1
☎・☎781-7110
HP 並木コミュニティハウス 検索

- ①いきいき健康体操
4月6日・20日の土曜日 9時30分～10時30分
¥1回300円 協力:金沢スポーツクラブ
- ②楽しい俳句の会
4月17日～9月18日の第3水曜日(全6回) 12時30分～14時30分

- 15人先着 ¥3,000円(6回分)
- ③四季の植物から学ぶ水彩画教室
4月12日～7月26日の第2・4金曜日(全8回) 10時～11時30分
24人抽選 ¥4,000円(8回分、教材費2,000円、紙代別途)
- ④笑顔で歌おうボビュラーソング
4月11日～7月25日の第2・4木曜日(全8回) 12時45分～14時30分
24人抽選 ¥4,000円(8回分、資料代込み)
- ⑤タートル英会話
4月6日～9月21日の第1・3土曜日(全12回) 13時～14時30分
16人抽選 ¥6,000円(12回分、資料代込み)
- ⑥からだのメンテナンス 私の骨盤調整
4月1日～7月15日の第1・3月曜日(全8回) 13時～14時
12人抽選 ¥4,000円(8回分)
- ②3月13日(水) 9時から窓または窓へ
③～⑥往復はがきに **必要事項** を記入して3月20日(水)(全て必着)までに下記へ

並木北コミュニティハウス

〒236-0005 並木1-7-1
(並木第一小学校内) ☎・☎774-3405

- みんなで学ぶ「認知症」
3月17日(日) 10時～11時30分
大人/50人先着
認知症サポーター養成講座、みんなが“笑顔”を忘れない本の展示等

柳町コミュニティハウス

〒236-0026 柳町1-3
☎785-2403 ☎785-2404
HP 柳町コミュニティハウス 検索

- ①おもちゃ病院
4月8日(月) 9時30分～12時30分
修理無料、部品実費
- ②おはなし会
4月16日(火) 11時～11時30分
乳幼児と保護者
- ③骨盤調整で全身を整える
4月6日～5月18日の第1・3土曜日(全4回) 10時～11時
10人先着 ¥2,500円(4回分)
- Jun.氏(金沢区街の先生)
- ④パソコン何でも相談
5月1日・8日の水曜日 9時30分～16時
各日8人先着 ¥1回600円
- ③④3月11日(月)から窓または窓へ

旧伊藤博文金沢別邸

〒236-0025 野島町24
☎・☎788-1919
HP 旧伊藤博文金沢別邸 検索

- ①3月の博文邸喫茶
3月16日(土)・17日(日) 9時30分～16時30分(ラストオーダー15時30分)
¥600円(上生菓子とお抹茶のセット)※なくなり次第終了
- ②庭園ヨガ
4月27日(土) 10時30分～11時30分
40人先着 ¥1,000円(お抹茶とお菓子付き) TSUBAKI氏
- ③3月11日(月) 10時から窓または窓へ

老人福祉センター 晴嵐かなざわ

〒236-0021 泥亀1-21-5
☎782-2908 ☎782-2909

- ①いきいき健康チェック
3月14日(木) 11時45分～12時45分
- ②晴嵐まつり紅白演奏大会
3月21日(祝・木) 9時～16時15分
- ③大広間健康生活座談会
3月25日(月) 13時～14時
①～③市内在住60歳以上

①3階③4階大広間
 ①③については区役所高齢・障害支援課
 ☎788-7777 fax786-8872

長浜公園
 〒236-0011 長浜106-6
 ☎・fax782-8004

おしゃべり場「落ち葉プールで遊ぼう」
 ③3月18日(月)13時30分～15時
 未就学児と保護者 同公園草地広場

金沢区生きがい就労支援スポット
 〒236-0021 泥亀1-21-5
 (いきいきセンター金沢1階)
 ☎370-8356 fax370-8379
 HP カナイキネット 検索

60歳からのアンチエイジングセミナー
 ～楽しく食べて健康に！～
 ③3月22日(金)14時～15時30分
 いきいきセンター金沢3階
 市内在住のおおむね60歳以上/40人
 先着 ※お土産付き
 ③3月11日(月)から☎にて上記へ
 共催：横浜市シルバー人材センター

金沢国際交流ラウンジ
 〒236-0021 泥亀2-9-1(区役所2階)
 ☎786-0531 fax786-0532
 ✉klounge@shore.ocn.ne.jp

外国につながる子どもたちのための
 かもめ教室「みんなで発表会」
 ③3月23日(土)10時～13時30分
 金沢公会堂多目的室(区役所2階)
 100人先着 目スピーチ、音読など

金沢図書館
 〒236-0021 泥亀2-14-5
 ☎784-5861 fax781-2521
 休3月18日(月)

①定例おはなし会
 ③3月20日(水)15時30分～16時
 ②おひざにだっこのおはなし会
 ③3月27日(水)10時30分～11時
 1～2歳の乳幼児と保護者/15組先着
 ③3月15日(金)から☎または☎へ

青少年の地域活動拠点カナカツ
 〒236-0028 洲崎町2-6
 ☎・fax374-4035
 HP カナカツ 検索

第1回カナカツ春の文化祭
 ③3月13日(水)～16日(土)15時～18時
 (16日のみ13時～17時)
 区内中高生の文化作品の展示、音楽フェスなど

長浜ホール
 〒236-0011 長浜114-4
 ☎782-7371 fax782-7389
 ✉nagahama-hall@nagahama-hall.com
 HP 長浜ホール 検索

第53回みず色の風コンサート
 ～シューベルトに寄せて～
 ③3月16日(土)14時～16時(開場13時30分)
 小学生以上/104人先着
 チケット：前売り・当日とも1,500円
 (※前売り完売の場合当日券の販売なし)
 ③☎・fax・✉または☎へ

横浜市シルバー人材センター 磯子事務所
 〒235-0045 磯子区洋光台5-7-5
 ☎832-3511 fax831-3281
 HP 横浜市シルバー人材センター 検索

セカンドライフセミナー～セカンドライフ
 を楽しむための働くという選択肢～
 ③3月13日(水)9時30分～11時
 同事務所
 市内在住のおおむね60歳以上

六浦スポーツ会館
 〒236-0038 六浦南5-19-2
 ☎・fax788-5428

①卓球教室
 ③4月3日～7月3日の水曜日(4/17、5/1を除く)(全12回)11時～13時
 初・中級の人/15人抽選
 ¥5,500円(12回分)(希望者は別途スポーツ保険800円) 杉山 敬一氏
 持ラケット、運動できる服装、靴
 ②テニス教室
 ③4月5日～5月31日の金曜日(5/3を除く)(全8回)11時～13時(予備日6/7、6/14)
 初・中級の人/8人抽選
 ¥6,500円(8回分)(別途スポーツ保険800円) 山本 正之氏
 持ラケット、運動できる服装、靴
 ③①②往復はがきに 必要事項、年齢を記入して3月18日(月)(全て必着)までに上記へ、または返信用はがきを持参して☎へ

フォーラム南太田
 〒232-0006 南区南太田1-7-20
 ☎714-5911 fax714-5912

①ゆったり・シンプル・ヨガ3か月コース(全6回)
 ③4月10日・24日、5月8日・22日、6月5日・19日の水曜日(全6回)14時～15時30分
 女性/24人先着
 ¥7,800円(6回分)
 ②子育てママの、スッキリヨガ3か月コース(全6回)
 ③4月2日～6月18日の第1・3火曜日(全6回)10時30分～11時45分
 女性/18人先着
 ¥4,200円(6回分)

③女性のためのパソコン講座
 ④・⑤(1)再転職・転職のためのパソコン講座：4月11日(木)・12日(金)・16日(火)・17日(水)・18日(木)(全5回)
 (2)ワード初級：4月13日(土)・14日(日)(全2回)
 (3)エクセル初級：4月27日(土)・28日(日)(全2回)各10時～15時30分
 ④女性/各12人先着

¥(1)19,500円(5回分)
 (2)(3)10,800円(2回分)
 ※①～③託児あり。
 詳細は、☎714-2665へ
 ③①②3月11日(月)から☎・☎、またはHPへ
 ③3月16日(土)から☎862-4496またはHPへ
 HP フォーラム南太田 イベント 検索

金沢スポーツセンター
 〒236-0011 長浜106-8 ☎785-3000 fax785-7000
 HP 金沢スポーツセンター 検索 休3月25日(月)

当日受付教室のご案内
ヨガ&エクササイズの50～60分教室 ④ ¥1回500円

教室名	曜日	時間	内容
姿勢コンディショニング(骨盤底筋編)	月	9時～	身体のバランスや姿勢を体幹から整えます。
月曜日のヨガ	月	10時～	初心者向けのゆったりしたヨガで身体をほぐします。
健康体操	火	10時～	イスに座りながら、簡単な体操で身体を動かします。
水曜日のエアロ60プラス	水	9時25分～	ベーシックな動きを中心に、楽しみながらしっかり動きます。
水曜日のヨガ	水	19時30分～	初心者から経験者まで。
ほぐしストレッチ&ヨガ(木)	木	11時～	簡単な体操とヨガで身体をほぐしていきます。
らくらく骨盤体操	木	12時～	骨盤まわりをほぐして全身を整えます。
ZUMBA®	金	9時55分～	アップテンポな曲に合わせて。
金曜日のエアロ(※託児あり)	金	11時10分～	基本的な動作が多く、初心者でも楽しめます。
モーニングボクサタイム	土	9時30分～	ボクシングの動きを取り入れて身体を動かします。

ヨガ&エクササイズの45分教室 ④ ¥1回400円

教室名	曜日	時間	内容
水曜日のエアロ45	水	10時35分～	初心者向けの動きを中心にエクササイズ!
土曜日のエアロ45	土	9時15分～	ベーシックな動きを中心に。
土曜日のヨガ45	土	10時5分～	初心者向けのゆったりとした動きで。

ストレッチ30分教室 ④ ¥1回300円

教室名	曜日	時間	内容
姿勢コンディショニング(ストレッチボール編)	金	12時20分～	ストレッチボールを使いゆっくりと時間を使って身体をほぐします。

④16歳以上 ※教室開始15分前より受付 ※託児は生後6か月から☎

事前受付教室のご案内
定期教室：文化教室5月～7月(全8回) ¥5,120円、別途教材費2,000円

教室名	曜日	時間	内容
マーじゃん入門講座	月	13時～	これからマーじゃんを始める方

④往復はがきまたは専用紙(要返送用62円切手)に 必要事項、講座名、生年月日、年齢、性別を記入して3月23日(土)(必着)までに上記へ

金沢区民活動センター **ゆめかもんニュース** ゆめかもん 検索

☎区役所2階 ✉kz-kumincenter@city.yokohama.jp
 ☎788-7803 fax789-2147 休3月21日(祝・木)、4月7日(日)





区民ギャラリー ④
 ③3月10日(日)～16日(土) 「光はともだち」/フォト「わいわい」
 3月17日(日)～23日(土) 金沢スケッチ会作品展/金沢スケッチ会
 3月24日(日)～30日(土) 似てるだろう?展(金沢似顔絵クラブ)/金沢似顔絵クラブ

展示ケース ④
 ③3月1日(金)～31日(日) 生活を楽しく/荒井 敦子氏(金沢区「街の先生」)

生活のお困りごとはありませんか？

生活支援課では、生活の困りごとを抱えている方の相談をお受けしています。

支援の一例を紹介します

<p>仕事をしたいけれど、しばらく働いていないので自信がないなあ…</p>  <p>親と同居している 40歳代Aさん</p>	<p>区役所で相談ができるみたいよ。相談に行ってみたら？</p>  <p>Aさんの親</p>
<p>会社で、サポートを受けながら働く、就労訓練事業を利用してみませんか？</p> <p>週2～3日で短時間ならやってみようかなあ…</p>  <p>区役所 生活支援課職員</p>	<p>初めは体調を崩して休む事もあったけれど、徐々に慣れてきて、働く日数や時間も増やしました！</p>  <p>Aさんはよくやってくれています！ 少しずつ自信を取り戻しているようです</p>

就労訓練事業とは

企業や福祉施設等で軽易な作業等の訓練や体験を行う事業です。訓練には2形態があります。

非雇用型：訓練としての就労体験

雇用型：雇用契約を締結した上での、サポート付き就労

一緒に解決の道を探しましょう!!

一人での求職活動に不安がある、さまざまな事情で就職活動が進まないなど、本人の状況に応じた働き方についてのご相談をお受けしています。ハローワークと連携した求職活動のサポートや、就労訓練事業などの柔軟な働き方ができる機会も設けています。

ひとりで悩まず、まずはご相談ください。

☎ 生活支援係(4階405) ☎ 788-7815 ☎ 788-7883

金澤歴史 万華鏡

第三十一回 国宝にみる「色」

神奈川県立金沢文庫学芸課長 向坂 卓也

私たちの身の回り
に見られるさまざま
な「色」。現在はス
マートフォンなど
よって、誰もが容
易に「色」を記録
することができま
す。鎌倉時代には
易なことではあり
ませんでした。
しかし、称名寺に
伝わる国宝「称名
寺聖教」および「
文庫文書」には、
倉時代の「色」に
つわる記述が数多

見られるのです。
三月十五日(金)
から県立金沢文庫
で開催される「い
ろとりどり」展で
は、こうした「色
」にまつわる資
料を集め、称名
寺周辺で見られ
た「色」について
いきます。また、
あわせて、絵の
具や表現、模写
などについて
の資料も展示し
、「色」を視覚
的に紹介いたし
ます。



国宝「称名寺聖教・金沢文庫文書」のうち「覚禅抄」造塔法部分

「いろいろとりどり - 国宝に見る「色」 -

☎ 3月15日(金)～5月12日(日)

¥ 20歳以上400円、20歳未満・学生250円、65歳以上200円、高校生100円
※中学生以下・障がい者の方は無料

休 毎週月曜日(4月29日、5月6日は除く)、3月22日(金)、5月7日(火)

☎ 県立金沢文庫(金沢町142) ☎ 701-9069 ☎ 788-1060

環境衛生係からのお知らせ

犬の登録と狂犬病予防注射

生後91日以上飼育する犬には、登録(犬の生涯で1回)と年1回の狂犬病予防注射が義務付けられています。4月には下記のとおり出張会場を設けます。また、一部の動物病院では年間を通して注射と注射済票の交付が受けられます。

出張会場:予約不要・直接下記会場へ/動物病院:問合せの上、各動物病院へ

◆平成31年度 犬の登録・狂犬病予防注射出張会場日程

実施日(4月)	午前(10時～12時)	午後(13時30分～15時)
4日(木)	富岡ふれあいハウス(富岡西1-47-1)	阿王ヶ台自治会館(釜利谷東4-18-6)
9日(火)	六浦西第二公園(東朝比奈2-19)	南川公園(六浦南2-19)
11日(木)	富岡八幡公園プール前(富岡東4-12-1)	野島町内会館(野島町10-6)
16日(火)	富岡総合公園詰所前(富岡東2-9)	西柴第一公園(西柴3-32)
18日(木)	能見台北公園(能見台1-42-1)	
20日(土)	泥亀公園(金沢区役所隣)(泥亀2-9)	
23日(火)	関ヶ谷の辻公園(釜利谷西2-35)	柴漁協事務所(柴町397)
25日(木)	柳町町内会館(柳町4-9)	泥亀公園(金沢区役所隣)(泥亀2-9)

注意

- 雨天時などの取扱いについて
当日雨天の場合も実施しますが、8時の時点で各種警報が発令されている場合には中止します。実施の有無は、8時45分以降に、環境衛生係(☎788-7873)もしくは横浜市動物愛護センター(☎471-2111)へ、または横浜市動物愛護センターの☎へ。☎横浜市 狂犬病予防注射 検索
- 犬を登録している飼い主には3月に「お知らせ」を送付しますので、同封の「狂犬病予防注射済票交付申請書(兼登録申請書)」に必要事項を記入の上、出張会場に必ずご持参ください。初めて犬を登録する人は会場でご記入いただけますので直接会場にお越しください。
- ¥3,600円(注射料金3,050円+注射済票交付手数料550円)
新たに登録する場合は、別途、登録手数料3,000円
- 犬をしっかり押さえられる人が連れてきてください。
- 犬の体調によっては獣医師の判断で注射が受けられない場合があります。
- 会場周辺の混雑が予想されますので、車での来場はお控えください。

動物病院で狂犬病予防注射を受ける場合、注射料金は動物病院によって異なります。詳しくは、事前に動物病院にお問合せください。

☎ 環境衛生係(4階407) ☎ 788-7873 ☎ 784-4600

ペットの災害対策を考えよう

災害時に大切なペットを守るため、日頃から備えましょう。

避難用具や備蓄品を準備

ケージやキャリーケース、フード、水、薬、ペットシートなどを準備しましょう。フードなどは5日分以上準備しましょう。



飼い主の明示

災害時には、ペットと離ればなれになってしまうことがあります。鑑札や迷子札を着けましょう。また、マイクロチップの装着もおすすめします。



マイクロチップ

基本的なしつけ



避難場所ではほかの避難者にも受け入れてもらえるように、日頃からしつけをしておきましょう。

- ケージやキャリーケースに入る訓練
- ペットシートやトイレ砂等で排泄する訓練

健康管理

狂犬病予防注射(犬の場合)、ワクチン接種、ダニ・ノミの駆除は、日頃から行いましょう。

ペットの預け先を確保

親戚や知人で預けられる人を探しておきましょう。