



広報よこはま金沢区版
No.260

6月号

かなざわ

金沢区は豊かな自然に恵まれています。しかし、その中には危険な崖地も存在しています。皆さんの身近で起こりうる災害を防ぐために、日頃から準備をしましょう。

① 事前に調べましょう

被害を最小限に抑えるためには、日頃からハザードマップなどで情報を集めて備えることが大切です。

土地を知る

どのような場所が浸水想定区域、土砂災害警戒区域であるか確認しましょう



災害を知る

災害の前兆現象などを確認しましょう

土砂災害の危険

- 小石がパラパラ落下
- 斜面に湧水が発生
- 斜面に亀裂が発生など

崖崩れの前兆現象

避難場所を知る

避難場所、避難経路を検討しましょう



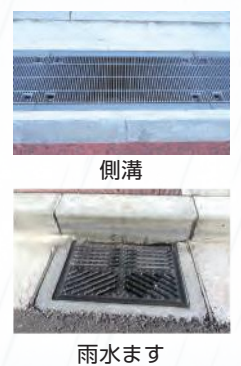
●各種ハザードマップなどは区役所庶務係(6階603)で配布しています。 [わいわい防災マップ](#) [検索](#)

② 事前に備えましょう

- 避難用の持ち出し品は日頃から準備し、必要最低限にしましょう(ラジオ・水・懐中電灯・ベビー用品など)



- 側溝や雨水ますをふさがないように、清掃しましょう



③ 気象や避難の情報を確認しましょう

- | | |
|---------|-----------------------|
| テレビ、ラジオ | 災害に関する情報全般 |
| インターネット | 気象庁ホームページ、Yahoo!!防災情報 |
| メール配信登録 | 横浜市防災情報Eメール |
| 情報交換 | 地域でのやりとり |



ハマの防災情報ガイド

災害時の情報収集・伝達に関する基本的な事項などがまとめられています



●「ハマの防災情報ガイド」は区役所庶務係(6階603)で配布しています。 [ハマの防災情報ガイド](#) [検索](#)

緊急速報メールについて

平成31年3月25日から、横浜市南部に土砂災害警戒情報が発表された場合、金沢区にいる皆さんのスマートフォンや携帯電話に、神奈川県や横浜市から緊急速報メールを配信することとなりました。(詳しくは、市版2ページをご覧ください)

ただし、避難勧告の発令区域は、横浜市からの配信メールに記載されている一部の地域のみであり、金沢区内約88,000世帯のうち、1%程度である約930世帯が対象となります。ご自宅が即時避難勧告対象区域に含まれているか、事前に確認をしていただき、区域に含まれていない方は冷静な行動をお願いいたします。 [横浜市 即時避難勧告対象区域](#) [検索](#)



この特集に関する問合せ 庶務係(6階603) ☎788-7706 fax 786-0934

6月の土曜開庁日 8日・22日 9時~12時
戸籍課、保険年金課、こども家庭支援課で一部業務を行っています。

金沢区のいま 区の人口 198,912人
(前年同月比 698人減)
令和元年 5月1日現在 世帯数 88,414世帯

情報発信中! 金沢区ホームページ [検索](#)



【金沢区役所】〒236-0021 金沢区泥亀2-9-1 ☎788-7878(代表) 一 番号のお掛け間違いにご注意ください 一

令和元年度 金沢区の 運営方針・予算のご紹介

基本目標

地域の皆さまと共に考える、挑戦する、つくる！
～訪れたい、住みたい、住み続けたいまち 金沢を目指して～

1

金沢の未来を創る！

～住みたい、住み続けたいまちの実現～

少子高齢化や環境などの地域の課題解決を目指して、地域、企業、大学などと連携協力し、ICT(情報通信技術)も活用しながら、地域活性化策を推進します。

648 万円

主な
事業

文化施設機能整備検討事業

新規事業

100万円



金沢八景まち開き記念式典

2

金沢の魅力をもっと発信！

～歴史、自然、観光、大学、産業のまち金沢～

地域や大学、地元産業等と協働して積み重ねてきた事業をさらに発展・拡充させながら、金沢区の歴史資産や観光資源などの魅力を発信する事業を推進します。

3,220 万円

主な
事業

金沢区観光振興事業

1,526万円



どんど焼き(海の公園)

3

すくすく育て！かなざわっこ

～子どもが健やかに育つまちづくり～

身近な場での子育て支援を充実させるとともに、地域、関係機関のつながりを強め、子どもの健やかな成長を見守り育むまちづくりを一層進めます。

1,974 万円

主な
事業

子育て応援事業

738万円



育児サークル交流会

4

誰もが健康で 生きがいを感じられる地域の実現！

金沢の歴史と自然環境を生かした健康づくりや、誰もがいきいきと健康で生きがいを実感できる地域を実現します。また、地域や関連団体と連携を深めながら、地域包括ケアの推進に取り組んでいきます。

1,808 万円

主な
事業

金沢区暮らしや地域に関する意識調査事業

新規事業

300万円



認知症高齢者等支援事業
スポーツスタッキング講座

5

防災力・災害対応力、アップ！

地域防災拠点の指導員育成や拠点間交流を促進します。また、LINKAI横浜金沢の防災訓練支援や、各種ハザードマップの改訂・配布を行うなど、防災減災活動を推進します。さらに、緊急時情報システムを活用し、地域防災拠点や医療施設から効率的に情報収集を行う取組を推進します。

1,789 万円

主な
事業

金沢防災“えん”づくり事業
～顔の見える防災の輪～

829万円



地域防災拠点向け研修

区民の皆さまへの 「まごころ」あふれる区役所づくり

継続して取り組んでいる「金沢まごころ運動」を軸に、皆さまに寄り添う共感と信頼の区役所となるよう、区役所サービスの充実を図ります。

466 万円

主な
事業

「区民サービス」推進事業

337万円



「まごころ」あふれる区役所に

予算

個性ある 区づくり推進費	令和元年度 予算
自主企画事業費	9,904万円
統合事務事業費	3,852万円
施設管理費	6億2,507万円
合計	7億6,263万円

個性ある区づくり推進費とは？

区役所が独自に予算を組むことができる費用で、地域の課題や区内のニーズに対応したり、地域の特徴を生かした事業を展開したりするための予算(自主企画事業費)と、広報よこはま各区版の発行や各区市民相談、青少年指導員などの活動、生活保護及び戸籍・住民登録等に係る経費(統合事務事業費)、区庁舎や地区センターなどの区民利用施設を管理運営するための予算(施設管理費)があります。

区役所が独自に企画・実施する事業のほか、市役所各局と区が連携して、次のような事業を進めていきます。

- 緊急時情報システム運用試行事業
- 健康経営・ヘルスケアビジネス推進事業
- 南部市場跡地活用事業
- (仮称)小柴貯油施設跡地公園の整備
- 金沢区心部におけるまちづくり検討及び実行のモデル的取組



金沢区幸せお届け大使
ぼたんちゃん

この特集に関する
問合せ

運営方針について
予算について

企画調整係(6階602)

予算調整係(6階604)

☎788-7726

☎788-7708

fax786-4887

fax786-0934

昨年度は、新たな公会堂の供用開始、30年を超える期間を経ての金沢八景駅東口地区土地区画整理事業の完了、シーサイドラインの延伸、そして区制70周年など、金沢区にとって大きな1年になりました。

このように、今、まさに新しく変わりつつある金沢区を未来に向けて更に発展させていくためには、自治会・町内会、企業、大学、関係団体等の区民の皆さまとの協働は欠かせません。金沢区の歴史や資源を最大限に生かし、区民の皆さまと共に「訪れたい、住みたい、住み続けたいまち 金沢」を実現できるよう、職員一丸となって各種事業に取り組んでいきます。

金沢区長 くにはら あきひろ
國原章弘



訪問・見守り活動

高齢者宅などを訪問し、困りごとの相談を聞いたり、見守りをしています。



▲ 高齢者宅への訪問

高齢者配食

ひとり暮らしの高齢者などを対象に、ご自宅までお弁当を届ける「高齢者配食」を行っている地域があります。



▲ 富岡第二地区 高齢者配食

共同募金への協力

地域の福祉活動に活用されている共同募金の呼びかけに協力しています。



▲ 赤い羽根共同募金 街頭募金活動

あなたのまちの
身近な相談役

～民生委員・児童委員、主任児童委員～ わたしたち、地域で こんな活動をしています!!



金沢区では、約260人の民生委員・児童委員が、地域の身近な相談役として、見守りや行政などへの「つなぎ役」の活動をしています。
今回は活動の様子の一部をご紹介します。



金沢区民生委員児童委員協議会
あおき しんいち
青木 伸一 会長

子育てサロン

養育者同士のおしゃべりや息抜き、お友達づくりや情報交換の場として、入園前の親子が自由に集える、地域のフリースペースを開いています。



▲ 富岡第一地区 子育てサロン

地域活動への協力

自治会・町内会や地区社会福祉協議会の一員として、地域のイベントなどに協力しています。



▲ 六浦西地区「フレンドまつり」出店

子どもたちへの支援

小・中学校と連携して、児童・生徒の健全な成長を支えます。



▲ 区民まつり「いきいきフェスタ」での
中学生ボランティア活動
(主任児童委員)

わたしも、**民生委員・児童委員 主任児童委員**になりました！

今期(平成28年～)より就任されたお二人にお話をお聞きしました



富岡第一地区
かたやま
片山さん

私は退職後、地域の方からのお誘いもあり、民生委員を引き受けました。近所の子どもたちとの挨拶や、活動を通じて昔の知り合いと再会するなど、人間関係の輪が広がりました。
自分の住むまちをよくするための活動に、意義を感じています。



金沢シーサイド
タウン地区
ほそかわ
細川さん
(主任児童委員)

地域の知り合いから、主任児童委員*就任のお話がありました。子どもの事に関心があったこともあり、お受けしました。地域の子どもたちの成長を見守れる喜びと共に、やりがいを感じています。
主任児童委員の仲間ができたのも大きな財産で、楽しく、充実した活動ができています。

※「主任児童委員」は、児童に関することを専門に担当する民生委員・児童委員です。

お困りのときは、ご相談ください

- 高齢や障害に伴う困りごと
ひとり暮らしの不安や介護サービスなどの相談など
- 子育てや生活に関すること
子育ての悩み相談や生活困窮・就労支援の相談など

民生委員は、相談者の秘密を守ることが法律で定められていますので、安心してご相談ください。

民生委員・児童委員が、 12月に一斉に改選されます

民生委員・児童委員は、自治会・町内会から推薦されて、厚生労働大臣の委嘱を受けて活動をしています(任期3年、再任可)。今年の12月には、一斉改選が予定されています。
地域の皆様のご協力をお願いします。

今月11日以降の記事を掲載 ※料金表示のない催しは無料

区役所からのお知らせ

区役所への郵便物は

〒236-0021 金沢区泥亀2-9-1 金沢区役所〇〇係

第45回金沢まつり花火大会開催にご協力をお願いします

今年で45回目を迎える「金沢まつり花火大会」は、多くの区民の皆さまに期待されるイベントであり、金沢区の夏の風物詩となっています。

開催の費用は、ほとんどを自治会・町内会や企業・団体等の皆さまからの協賛金で賄っており、広く区民の皆さまからもご支援とご協力をいただきたく募金をお願いいたします。

開催概要 ㊦8月24日(土)19時～(※荒天中止) ㊦海の公園

募金受付口座

金融機関名	横浜銀行 金沢支店	ゆうちょ銀行 横浜金沢支店	三井住友銀行 金沢文庫支店
口座種類	普通預金	振替口座	普通預金
口座番号	1588462	00240-2-82092	1311653
口座名義	金沢まつり実行委員会募金専用		

募金箱設置場所 区役所地域活動係(6階601)、協力施設・店舗ほか

大切な人にあなたの気持ちを込めて花火を打ち上げませんか

第45回金沢まつり花火大会～お祝い花火の参加者募集～

金沢まつり花火大会の目玉企画「お祝い花火」への参加者を募集します。結婚祝い、出産祝い、誕生日祝い、周年祝い…等、大会当日、お祝いの気持ちを表す花火を打ち上げます。参加費に応じた観覧スペースもご用意します。(個別のメッセージや氏名はアナウンスされません)

参加費 1万円以上(観覧スペース 原則1団体3名分)

㊦申込書(㊦にて配布)に参加費を添えて6月28日(金)までに下記㊦へ(申込者とお祝いを伝えたい方の名前をプログラムに掲載します。支障がある場合は申込みをご遠慮ください。)

「金沢まつり花火大会」は諸条件(荒天等)により開催できない場合もありますが、いただいた募金は金沢まつり実行委員会が責任をもって金沢まつりで活用させていただきます。

㊦ 金沢まつり実行委員会事務局(地域活動係(6階601)) ☎788-7801 ☎788-1937

東京2020公認プログラム
あのリオ2016大会日本男子4×100mリレーを
銀メダルに導いた！苅部 俊二氏による講演会

㊦7月5日(金)16時30分～18時(受付16時～)

㊦横浜市立大学シーガルホール(瀬戸22-2)

㊦450人先着 ※残席がある場合当日受付あり

詳細は(金沢区 スポーツ振興) 検索

㊦苅部 俊二氏(法政大学スポーツ健康学部教授、日本陸上競技連盟リレー戦略担当)

㊦指導者としての経験、東京2020大会に向けて

㊦6月11日(火)から㊦、または必要事項を㊦・㊦で下記へ

㊦区民活動支援担当(6階601)

☎788-7805 ☎788-1937 ✉kz-sports@city.yokohama.jp



苅部 俊二氏

アニサキスにご注意！

魚介類に寄生するアニサキスによる食中毒が増えています。横浜市で平成30年に発生した52件の食中毒のうち18件がアニサキスによるものです。家庭で作ったシメサバが原因となった事例もあり、家庭での調理も注意が必要です。

⚠ アニサキスは、通常の料理で用いる程度のワサビ、醤油、酢などでは死にません!!

アニサキスによる食中毒の予防法

- 加熱調理(60℃ 1分以上)が最も効果的です。
- 冷凍処理(-20℃ 24時間以上)も効果があります。
- 内臓部位に多く寄生するので、魚を調理する際は早めに内臓を除去しましょう。(筋肉部位に移行して寄生している場合もあるので、注意が必要です。)
- 自宅で切り身を刺身に切り分ける際もよく注意して調理しましょう。(方法の一例として、隠し包丁や薄く切り分けるなど)

アニサキスとは？

体長が2～3cm位、半透明白色でひも状の寄生虫で、海産魚介類に寄生しています。

主に魚の内臓表面に寄生しますが、筋肉にも一部寄生することがあります。渦巻き状になっていることが多く、半透明粘膜の袋に入っているものもあります。

アニサキスが寄生する主な魚介類

サバ、イカ、タラ、イワシ、サケ、カツオ、ブリ など



アニサキス虫体



㊦食品衛生係(4階406) ☎788-7871 ☎784-4600

☎ 電話	㊦ ファクス	✉ Eメール	HP ホームページ	㊦ 日時・期間
㊦ 会場	㊦ 内容	㊦ 対象・定員	㊦ 費用	㊦ 持ち物
㊦ コース	㊦ 講師・出演者	㊦ 問合せ	㊦ 要予約	㊦ 申込み
㊦ 窓口	㊦ 当日直接	㊦ 休館日		

必要事項 必要事項(行事名、〒住所、氏名(ふりがな)、電話番号、往復はがきの場合は返信面)

あつまれ! にこボカ! とみおか・なみきっず

㊦6月19日(水)午前の部:10時～12時、

午後の部:13時30分～15時30分 ㊦

㊦ピアレコハマ新館3階特設会場(並

木2-13-2) ㊦未就学児と保護者

㊦地域の保育園の保育士による子育て支援

イベント ㊦こども家庭係(4階404)

☎788-7753 ☎788-7794

食品衛生責任者講習会

㊦6月26日(水)、7月30日(火)、8月8日

(木)各14時30分～(受付14時～)

㊦区役所3階3号会議室B

㊦区内食品営業施設の食品衛生責任者

㊦各開催日の6日前までに㊦、または

必要事項を㊦で下記へ

㊦食品衛生係(4階406)

☎788-7871 ☎784-4600

2019合同公募展 横浜金沢部門入賞作品展

㊦7月1日(月)10時～12日(金)16時30分 ㊦

㊦区役所1階エレベーター前展示スペース

(区役所1階開庁時間内)

㊦合同公募展(横浜金沢観光協会・横浜金

沢写真連盟主催)の今年度入賞作品のうち、

横浜金沢部門の作品を取り上げて展示

㊦横浜金沢観光協会

☎780-3431 ☎349-7035

旧川合玉堂別邸 開園日

㊦7月6日(土)10時～16時(入園は15時30

分まで) ㊦ ※荒天時、中止する可能性あり

㊦富岡東5-19-22(「京急富岡」駅東口

徒歩2分) ㊦企画調整係(6階602)

☎788-7729 ☎786-4887

※当日連絡先:旧川合玉堂別邸

☎080-1241-0910

金沢区認知症講演会

㊦7月4日(木)14時～15時30分

㊦区役所3階1号会議室

㊦区内在住・在勤の人/70人先着

㊦山田 朋樹氏(樹診療所かまりや院長)

㊦6月11日(火)から㊦、または必要事項を

㊦で下記へ ㊦高齢者支援担当(4階402)

☎788-7777 ☎786-8872

金沢区民秋季軟式野球大会 (二部)

㊦7月中旬から12月下旬の日曜日・祝日

㊦野島公園野球場(野島町24)ほか

㊦区内在住、在勤、在学者で構成するチーム

㊦1チーム23,000円 ㊦トーナメント戦

㊦6月22日(土)～7月7日(日)に申込書

(下記㊦からダウンロードもしくは申込先で

入手)および参加料を、クロスバースボール

ショップ(谷津町365 ☎780-5589)へ

※7月10日(水)19時開催の主将会議(㊦

金沢公会堂)に必ず出席してください。

㊦金沢区体育協会 野球部 武石

☎090-4923-2122

HP(金沢区体育協会) 検索

後援:金沢区役所

金沢区読書活動推進講演会

桜の名所、富岡総合公園の秘められた歴史

～「語り継ぐ横浜海軍航空隊」の著者が

取材を含めエピソードを語ります～

㊦7月7日(日)13時30分～15時

㊦金沢地区センター大会議室(泥亀2-14

-5 金沢図書館併設) ㊦40人先着

㊦大島 幹雄氏(ノンフィクション作家)

㊦6月12日(水)9時30分から㊦、㊦、ま

たは必要事項を㊦で下記へ

㊦金沢図書館

☎784-5861 ☎781-2521

✉kz-dokusyo@city.yokohama.jp

ジュニアサマー金沢～夏と遊ぼう野島！

自然の海で仲間づくり～

㊦8月3日(土)・4日(日)1泊2日

※7月27日(土)参加者ミーティング、保護

者説明会(保護者参加必須)

㊦野島青少年研修センター(野島町24-2)

㊦カヌー体験・磯遊び・宝探しほか

㊦3日間とも参加できる区内在住・在学の小

学3年生～6年生/60人抽選 ㊦5,000円

㊦6月12日(水)～19日(水)(必着)に、必要事項、

保護者氏名(ふりがな)、学年、性別、生年

月日をはがきまたは㊦で下記へ

㊦区民活動支援担当「青少年指導員」担当

(6階601)(〒236-0021 泥亀2-9-1)

☎788-7805 ☎788-1937

✉kz-seishi@city.yokohama.jp



金沢消防署 だより

熱中症に
ご注意を!!

急に気温が上昇すると、熱中症が疑われる症状で救急搬送される人が増加する傾向があります。

高齢者は、温度・湿度に対する感覚が弱いので、室内でも熱中症になることが多くあります。

成人は、屋外での作業や運動等で熱中症になることが多くあります。

子どもは、地面に近いほど気温が高くなるため、より暑い環境となり熱中症になりやすくなります。



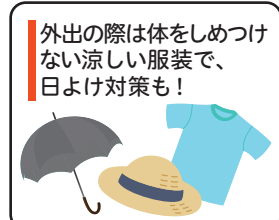
部屋の温度をこまめにチェック!



室温28℃を超えないようにエアコンや扇風機を上手に活用!



のどが渴かなくてもこまめに水分補給!



外出の際は体をしめつけない涼しい服装で、日よけ対策も!



無理をせずに適度に休憩を!



日頃から栄養バランスの良い食事と体力づくりを!

こんなときは、ためらわずに救急車を呼びましょう

- ・意識がおかしい
- ・自分で水分が取れない



睡眠をしっかりとり、規則正しい生活をして、熱中症を防ぎましょう!

㊦金沢消防署 予防課 ☎・㊦781-0119

▶金沢区難病講演会 皮膚筋炎・多発性筋炎
🕒6月25日(火)14時～16時
📍区役所1階1号会議室
👤患者本人・家族など／40人先着
👤井畑 淳氏(国立病院機構 横浜医療センター医師) ①下記へ☎、または講演名・氏名・電話番号を📠・📧で下記へ
📞難病担当(4階402)
☎788-7776 📠786-8872
✉kz-tokutei@city.yokohama.jp

検診・検査・相談

📞健康づくり係(4階408) ☎788-7840 📠784-4600

■HIV(エイズ)検査・梅毒検査 予
🕒毎週火曜日10時～11時
📍区役所5階 検査室(506)
匿名・無料で受けられます。
※相談のみは随時実施しています。

■健康相談(生活習慣病等) 予
🕒6月21日(金)9時～12時、13時30分～15時30分
7月5日(金)13時30分～15時30分
📍区役所5階 健康相談室(503)

■禁煙相談 予
🕒7月5日(金)9時～12時
👤喫煙者、年齢制限なし／3人先着
📍区役所5階 健康相談室(503)



両親教室(全3回コース)

🕒7月5日・12日・19日の金曜日
9時30分～11時30分(受付9時～)
📍区役所5階
👤プレママ・パパ同士の交流と産前産後のイメージづくり
👤妊娠5か月以上の人とパートナー
①☎または📠、📧で 必要事項、予定日を下記へ
📞こども家庭支援担当(4階404) ☎788-7787
📠788-7794 ✉kz-kodomo@city.yokohama.jp

乳幼児健診

①4か月児 🕒6月11日・25日、7月9日の火曜日
②1歳6か月児 🕒6月18日、7月2日の火曜日
③3歳児 🕒6月12日・26日、7月10日の水曜日
📍区役所5階(受付13時～13時50分)
※対象者には事前に通知します。各対象年(月)齢の1週間前になっても届かない場合は下記へ。
📞こども家庭係(4階404)
☎788-7785 📠788-7794

子どもの歯と食の相談・教室(予約制)

①乳幼児・妊産婦歯科相談
🕒6月28日(金)13時30分～14時45分
📍区役所5階 歯科相談室(505)
👤歯科健診(未就学児のみ)、歯科相談など
👤0歳児～未就学児と保護者、妊娠中または産後1年未満の人/25人先着 持普段使っている歯ブラシ、母子健康手帳 ①☎または📠で 必要事項、子の名前・生年月日を下記へ
📞こども家庭支援課(4階404)
☎788-7785～7 📠788-7794
②すくすく歯びか教室
🕒6月18日(火)、7月10日(水)
10時～11時30分(受付9時30分～)
📍区役所5階 健診室(507)
👤おおむね14か月未満で歯が2本以上生えた子と保護者／20組先着
持歯ブラシ、母子健康手帳
③ごっくん離乳食教室(はじめる頃)
🕒6月28日(金)10時～11時30分(受付9時30分～)
📍区役所5階 栄養相談室(502)
👤お話、試食(保護者のみ)など
👤4～5か月頃の子と保護者／20組先着
④もぐもぐ離乳食教室(2回食頃)
🕒6月27日(木)13時30分～15時(受付13時～)
📍区役所5階 栄養相談室(502)
👤お話と試食など
👤7～8か月頃の子と保護者／20組先着

今回のイチ押しイベント
金沢区子育てひろば常設園だより

●あおぞら谷津保育園
育児講座「発達とあそび3歳児」
🕒6月17日(月)10時～11時 📍同園地域子育て支援室(谷津町231-5) 📍地域の未就園児(おもに0～3歳児)とその保護者 ①事前に☎にて ☎784-0542

●きらら保育園
「きらら探検隊」
🕒7月9日(火)10時～11時30分 📍同園(能見台東2-3) 📍園内の探検、スタンプラリー、給食体験
📍地域の未就園児と保護者／8組先着 ¥500円
①6月24日(月)10時から☎にて ☎790-3440

持スプーン(保護者・子)、エプロン(子)など
⑤ぱくぱく幼児食教室
🕒6月20日(木)10時30分～12時(受付10時～)
📍区役所5階 栄養相談室(502)
👤お話と試食(子どもが食べやすい野菜・魚メニュー)、親子体操
👤1歳4か月～2歳の子と保護者／20組先着
持スプーン(保護者・子)、エプロン(子)など ②
⑥子どもの食生活相談
🕒6月27日(木)、7月5日(金)9時～12時
📍区役所5階 栄養相談室(502)
👤子どもの食事についての個別相談
👤乳幼児期から高校生までの保護者
①②～⑥☎または📠で 必要事項、子の名前・生年月日を下記へ ②③はウェブ予約可
📞健康づくり係(4階408) ☎788-7842 📠784-4600



金沢区地域子育て支援拠点 とことこ

※📍の表示がない催しは、とことこひろばで開催
※とことこ研修室の住所は、能見台東8-22ブルーグレイス能見台102
①子育てサポートシステム入会説明会 予
🕒・📍 ①6月27日(木)10時30分～11時30分
とことこ研修室
②7月4日(木)14時30分～15時30分
親と子のつどいの広場まのわ(釜利谷東2-19-43フォンテーヌ文庫101号室)
②おしゃべり会と交流会 直
🕒・📍 ①6月13日(木)14時～15時
はじめてのとことこ
②6月15日(土)10時～12時
ふわふわ(個別支援学級に通う子どものママ同士のおしゃべり会)
③6月24日(月)10時～12時
発達に不安のあるママ同士で話しましょう
※12時～13時 食事スペースあり
④6月25日(火)10時～11時
多胎ママ交流会
⑤7月10日(水)14時～15時
きょうだい児の子育てについて語ろう!!
📍②のみとことこ研修室
③保育・教育コンシェルジュの出張相談 直
🕒6月20日(木)10時～11時30分
👤子どもを預けることに関する相談
④栄養士相談 直
🕒6月14日(金)14時～15時
👤離乳食・好き嫌いなど、食に関する相談

⑤保育士によるお楽しみ&相談 直
🕒6月14日(金)14時～15時
👤保育園の生活や子ども同士の関わりなど
⑥助産師相談 直
🕒7月4日(木)10時～12時
👤妊産婦・赤ちゃんの健康・ミルクや卒乳に関する相談など
⑦大人のストレッチ 直
🕒6月12日、7月10日の水曜日各10時～11時
⑧歌ってあそぼう! 直
🕒6月20日(木)13時～13時25分
⑨出前ひろば(お外で遊ぼう!) 直
🕒・📍 ①6月18日(火) 走川公園
②6月19日(水) 釜利谷第四公園
③6月20日(木) 富岡西公園
④7月4日(木) 六浦公園
⑤7月6日(土) 能見台中央公園
(プレイパークと共催)
①～④各10時～11時30分、⑤11時～13時
(プレイパークは10時～15時)
👤とことこが近くの公園などに出張します。
※各開始1時間前の時点で雨の場合は中止
⑩わらべうたであそびましょう♥ 直
🕒6月26日(水)10時30分～10時50分
⑪工作クラブ 直
🕒7月5日(金)10時～11時
👤季節の折り紙を折ります。作品はとことこに飾ります。
⑫子育て応援ボランティア説明会 直
🕒6月19日(水)14時～15時
👤とことこで募集しているボランティアに関する説明会
⑬エコチル調査についての啓発を含めた小児科医の相談 直
🕒6月19日(水)10時30分～11時30分
👤横浜市立大学小児科の先生による個別相談

📞金沢区地域子育て支援拠点 とことこ
(能見台東5-6 2階)
利用時間: 9時30分～15時30分
休日・月曜日、祝日
☎780-3205 📠780-3206
✉tokotoko@yokohamaymca.org
HP 金沢区 とことこ 検索

催しの申込みなどにより収集した個人情報は、目的以外に使用、第三者に提供することはありません。

施設からのお知らせ

今月11日以降の記事を掲載 ※料金表示のない催しは無料
・(アイコン)の詳しい内容は、8ページ上部をご覧ください。

必要事項 必要事項(行事名、〒住所、氏名(ふりがな)、電話番号、往復はがきの場合は返信の宛名面)

釜利谷地区センター

〒236-0045 釜利谷南1-2-1
☎786-2193 ㊟786-2194
休 7月8日(月)

- ①七夕飾りを飾ろう
- 📅6月29日(土)10時30分～12時 ㊟
👤幼児と保護者、小学生
- ②みんなの健康体操
- 📅6月14日・28日の金曜日10時～11時30分 ㊟
¥1回400円
📍体育館履き、タオル
- ③おもちゃ病院
- 📅6月27日(木)9時30分～12時30分 ㊟
¥修理無料、部品実費
- ④おひざの上のおはなし会
- 📅7月1日(月)11時～11時30分 ㊟
👤乳幼児と保護者
- ⑤夏休み！子ども化学捜査
- 📅7月28日(日)10時～11時30分
👤小学生(小学3年生までは保護者同伴)／20人抽選
¥500円
📍指紋検出実験、血液反応の体験
- ⑥夏休み！こどもパン作り
- 📅7月20日(土)午前の部:9時30分～12時30分、午後の部:13時30分～16時30分
👤小学生／各部16人抽選
¥1,000円(材料費込み)
持エプロン、三角巾、布巾
申⑤⑥往復はがきに 必要事項、⑤学年⑥学年、希望の部を記入して、⑤7月11日(木)⑥7月4日(木)(全て必着)までに上記へ、または返信用はがきを添えて 窓へ

能見台地区センター

〒236-0058 能見台東2-1
☎787-0080 ㊟787-0090
HP (能見台地区センター ホーム) 検索
休 7月1日(月)

- ①夏の初めのコンサート
- 📅7月7日(日)10時30分～11時10分 ㊟ ※乳幼児・幼児の鑑賞も可
📍ママさん吹奏楽団のコンサート
- ②夏休み理科教室
～夏だ、噴水を作って涼しくなろう～
- 📅7月26日(金)
(1)低学年クラス:9時30分～11時30分
(2)高学年クラス:12時30分～14時30分
👤(1)小学1～3年生／60人抽選
(2)小学4～6年生／30人抽選
¥600円
- ③家庭で楽しむワンランクアップのパン作り
- 📅7月9日、9月10日、10月8日、11月12日の火曜日(全4回)10時～14時
👤各回16人抽選
¥1回3,000円(初回時に参加回数分全納)
※昨年の講座とほぼ同一内容。1～3回のみの参加も可。新規・4回参加できる人優先
- ④親子陶芸教室
- 📅7月28日(日)(1)9時15分～12時
(2)13時～15時45分
👤年長～中学生と保護者(小学4年生以上は子のみの参加可)/各16人抽選
¥1人3,500円
- ⑤夏休み親子プログラミング教室
- 📅7月27日(土)9時30分～11時
👤小学1～3年生の子と保護者／6組抽選
¥1組1,000円
持インターネット接続済みのノートパソコン、ACアダプタ、マウス
申②～⑤往復はがきに 必要事項、②④学年、希望の部③年齢、参加希望の回⑤学年を

記入して②④⑤7月12日(金)③6月25日(火)(全て必着)までに左下記へ、または ㊟、返信用はがきを添えて 窓へ

六浦地区センター

〒236-0031 六浦5-20-2
☎・㊟788-4641
休 6月24日(月)

- ①逗子から葉山へのウォーキング
潮騒の初夏を満喫！逗子から葉山へ！
- 📅6月28日(金)9時30分～15時※雨天中止
📍京急「新逗子」駅北口(集合)～向原バス停(解散)
👤成人／50人先着 ¥500円
持昼食、飲み物、敷物、雨具
- ②六浦寄席 落語を楽しむ
- 📅6月25日(火)13時～15時
👤50人先着 ¥500円
- ③おいしいお茶のいれ方教室
夏には美味しい冷茶をどうぞ
- 📅7月11日(木)13時～15時
👤20人先着 ¥200円
- ④押し花シリーズ
「フラワーカレンダー」
- 📅6月28日(金)10時～12時
👤15人先着
¥1,000円(材料費込み)
持ピンセット(押し花用)、はさみ、写真(希望者)
- ⑤マッシさんのイタリア料理
- 📅6月22日(土)10時～13時
👤15人先着
¥2,000円(材料費込み)
持エプロン、三角巾、布巾2枚
- ⑥“腸～”美味しい乳製品を使った料理教室
- 📅8月29日(木)10時30分～13時30分
👤18人抽選※定員に満たない時は中止の場合あり
¥1,000円(材料費込み)
持エプロン、三角巾、布巾2枚、マスク
申①④6月14日(金)②⑤6月11日(火)
③6月20日(木)から ㊟または 窓へ
⑥往復はがきに 必要事項、年齢を記入して7月8日(月)(必着)までに上記へ、または返信用はがきを添えて 窓へ
※窓は10時から、㊟は11時から

金沢地区センター

〒236-0021 泥亀2-14-5
☎784-5860 ㊟789-3599
休 6月17日(月)

- ①60歳以上の健康体操
- 📅6月24日、7月8日の月曜日10時～11時30分 ㊟
👤60歳以上 ¥1回400円
- ②折り紙で作る花のブローチ
- 📅7月10日(水)9時30分～11時30分
👤成人／20人抽選 ¥400円
- ③夏休みこども卓球教室
- 📅7月31日(水)、8月1日(木)・2日(金)(全3回)9時30分～11時30分
👤小・中学生／16人抽選
¥2,000円(3回分)
持布ゼッケン、体育館履き、飲み物
- ④男の料理
「夏の中華、やわらかスペアリブの豆鼓蒸しと冷たい豆乳そうめん」
- 📅7月14日(日)10時～12時30分
👤成人男性／16人抽選
¥1,500円(材料費込み)
持エプロン、三角巾、布巾2枚、筆記用具
申②～④往復はがきに 必要事項、年齢を記

入して6月20日(木)(全て必着)までに左下記へ、または返信用はがきを添えて 窓へ

富岡並木地区センター

〒236-0051 富岡東4-13-2
☎775-3692 ㊟775-3792
休 6月17日(月)

- ①キッズ・フットサル教室 2期
- 📅6月19日～9月25日の毎週水曜日(全10回)小学1～3年生の部:17時50分～18時50分、小学4～6年生の部:18時50分～19時50分 ㊟各部若干名先着
¥8,000円(10回分、初回全納)
- ②ジョンの英会話Ⅰ(夜間)・Ⅱ・Ⅲ 2期
- 📅Ⅰ:6月19日～8月28日の水曜日(8/14を除く)(全10回)19時～20時20分、Ⅱ:6月21日～8月30日の金曜日(8/16を除く)(全10回)10時30分～11時50分、Ⅲ:6月21日～8月30日の金曜日(8/16を除く)(全10回)9時5分～10時25分
👤各若干名先着 ¥各10,000円(10回分、初回全納、教材費別途5,500円)
申①②6月11日(火)から 窓または往復はがきに 必要事項 を記入して上記へ

並木地域ケアプラザ

〒236-0051 富岡東2-5-31
☎775-0707 ㊟775-0877
休 6月23日(日)

- ①子育てサロンなみき
- 📅6月18日(火)10時30分～12時 ㊟
👤乳幼児と保護者
- ②なごみサロンなみき
- 📅6月18日(火)12時～14時30分 ㊟

能見台地域ケアプラザ

〒236-0058 能見台東2-1
☎787-0991 ㊟787-0993
休 7月1日(月)

- にこにこ劇場
- 📅7月5日(金)10時～11時30分 ㊟
👤乳幼児と保護者
📍手遊び、歌遊び、パネルシアターなど

並木コミュニティハウス

〒236-0005 並木2-8-1
☎・㊟781-7110
HP 並木コミュニティハウス 検索
休 7月8日(月)

- ①いきいき健康体操
- 📅6月15日、7月6日の土曜日9時30分～10時30分 ㊟
¥1回300円
- ②室内で楽しむさわやかスポーツ
- 📅6月22日(土)9時30分～11時30分 ㊟
📍シャフルボード、ドッチビーなど
- ③パソコン・スマホ相談室
- 📅7月7日・21日の日曜日9時30分～15時30分
👤各日5人先着
¥1回600円
持パソコンまたはスマートフォン
申③6月13日(木)9時から ㊟または 窓へ

柳町コミュニティハウス

〒236-0026 柳町1-3
☎785-2403 ㊟785-2404
HP 柳町コミュニティハウス 検索
休 6月24日(月)

- ①おはなし会
- 📅6月18日(火)11時～11時30分 ㊟
👤乳幼児と保護者
- ②パソコン何でも相談
- 📅8月7日・14日の水曜日9時30分～16時
👤各日8人先着
¥1回600円
申②6月11日(火)から ㊟または 窓へ

金沢動物園

〒236-0042 釜利谷東5-15-1
☎783-9100 ㊟782-9972
休 毎週月曜日

ヤマユリが見ごろを迎えます
📅6月中旬～7月中旬 ㊟
📍同園しいの木山展望台付近



旧伊藤博文金沢別邸

〒236-0025 野島町24
☎・㊟788-1919
HP (旧伊藤博文金沢別邸) 検索
休 6月17日(月)、7月1日(月)

- ①七夕飾り
- 📅6月30日(日)～7月7日(日)10時～16時 ㊟
📍短冊に願いを書いて笹に飾りましょう
- ②夏の薬膳講座
～夏を快適にすごす～
- 📅7月16日(火)10時30分～12時
👤30人先着 ¥1,500円
申②6月11日(火)10時から ㊟または 窓へ

長浜ホール

〒236-0011 長浜114-4
☎782-7371 ㊟782-7389
✉nagahama-hall@nagahama-hall.com
HP 長浜ホール 検索
休 6月24日(月)

- ①長浜ホール感謝祭2019
- 📅6月30日(日)10時～15時 ㊟
📍施設利用者による演奏や展示
- ②第54回みず色の風コンサート
～辛島安妃子・歌の世界～
- 📅6月15日(土)14時～16時(開場13時30分～)
👤小学生以上／100人先着
¥チケット:前売り・当日とも1,500円(※前売りで完売の場合当日券の販売なし)
- ③夏のファミリーコンサート
おおたか静流“声のお絵かき”
- 📅7月21日(日)10時30分～12時(開場10時～)
👤乳幼児から／100人先着
¥チケット:前売り・当日とも1,000円(中学生以上)、小学生以下無料
- ④ゴスペルコーラスワークショップ
7月～10月
- 📅7月17日、8月7日・21日、9月4日・18日、10月2日の水曜日(全6回)10時～11時30分
👤30人先着
¥9,000円(6回分、初回全納)
申②～④ ㊟・ 窓へ、または 必要事項、年齢を記入して ㊟・ ㊟へ

海の公園

〒236-0013 海の公園10
☎701-3450 ㊟701-3334
HP (横浜市緑の協会 海の公園) 検索

- 第11期・海の環境を考える親子講座
- 📅7月7日～令和2年1月5日の第1日曜日(全7回)13時～16時30分(予定)
📍海の公園ほか
👤小学生と保護者／7組抽選(親子1組4人まで)
¥1人2,000円(7回分)
申6月17日(月)までに ㊟にて上記へ

金沢区青少年の地域活動拠点カナカツ

〒236-0028 洲崎町2-6
アイワパークサイドビル1階
☎・📠 374-4035
🌐 金沢区青少年の地域活動拠点カナカツ 🔍
休 日・月曜日

思春期セミナー
📅 7月6日(土) 11時～12時30分
📍 同施設3階
👤 思春期の子をもつ保護者、思春期問題に関心のある方や地域で活動している方／30人先着
👤 宮崎 豊久氏(ネットスター株式会社インターネットポリシースペシャリスト)
📖 SNSやインターネットなどでトラブルの多い思春期の子育てについて
📞 6月11日(火)から ☎・📠・🌐 にて上記へ(申込書は 🌐 からダウンロード可)

八景島

〒236-0006 八景島
☎ 788-9778 📠 788-9732
📧 info@hakkeijima-partnership.jp

- ①**第19回八景島あじさい祭**
📅 6月8日(土)～30日(日) 9時30分～20時 📍
②**第19回八景島あじさい祭 あじさい茶会**
📅 6月15日(土)・16日(日) 10時～15時 📍
👤 200人先着 📄 300円(お菓子付)
③**あじさいガイドツアー**
📅 6月17日(月)・21日(金) 10時～10時30分 📍
④**バラとあじさいの フラワーアレンジメント教室**
📅 6月28日(金) 10時～12時
👤 25人先着 📄 500円(材料費込み)
⑤**あじさいの増やし方教室**
📅 6月18日・25日の火曜日 10時～11時
👤 15人先着
⑥**あじさい剪定ボランティア**
📅 7月10日(水)・11日(木)・12日(金) 9時～11時 📍 15人先着
⑦**夏を涼しく苔玉づくり**
📅 7月7日(日) 10時～11時
👤 24人先着 📄 2,000円(材料費込み)
📞 ④6月11日(火)～20日(木)、⑤～⑦6月11日(火)から **必要事項** を記入して ☎・📠・📧 にて上記へ

フォーラム南太田

〒232-0006 南区南太田1-7-20
☎ 714-5911 📠 714-5912
🌐 フォーラム南太田 イベント 🔍
休 6月17日(月)

- ①**やさしいバレエ・エクササイズ 3ヵ月コース**
📅 7月6日・20日、8月3日・24日、9月7日・21日の土曜日(全6回) 10時30分～12時
👤 女性／20人先着
📄 7,800円(6回分)
②**子育てママの、すっきりヨガ3ヵ月コース**
📅 7月2日・16日、8月6日・20日、9月3日・17日の火曜日(全6回) 10時30分～11時45分
👤 女性(産後2か月から)／18人先着
📄 4,200円(6回分)
③**女性のためのパソコン講座**
📅 ①・📍(1)エクセル中級: 7月13日(土)・14日(日)(全2回)
(2)再就職・転職のためのパソコン講座: 7月24日(水)・25日(木)・26日(金)・29日(月)・30日(火)(全5回) 10時～15時30分
👤 女性/各12人先着
📄 (1)10,800円(2回分)(2)19,500円(5回分)
※①～③託児あり。
詳細は、☎ 714-2665へ
📞 ①6月13日(木)②6月11日(火)から上記 ☎・📠・🌐 へ
③6月17日(月)から ☎ 862-4496 または 🌐 へ

老人福祉センター 晴嵐かなざわ

〒236-0021 泥亀1-21-5
☎ 782-2908 📠 782-2909
休 6月29日(土)

- ①**いきいき健康チェック**
📅 6月17日(月) 11時45分～12時45分 📍
②**世代交流事業 保育園児との七夕まつり**
📅 6月28日(金) 10時～11時15分 📍
👤 ①②市内在住の60歳以上
📍 ①3階②3階工作室
📖 ①は区役所高齢・障害支援課(4階402)
☎ 788-7777 📠 786-8872
②は晴嵐かなざわへ

金沢区民活動センター **ゆめかもん** ニュース 🔍

📍 区役所2階 📧 kz-kumincenter@city.yokohama.jp
☎ 788-7803 📠 789-2147 休 7月7日(日)

区民ギャラリー 📍
📅 6月16日(日)～22日(土) 『金沢切り絵の会作品展』／金沢切り絵の会
📅 6月23日(日)～29日(土) フォト2007 ミニ写真展／フォト2007
📅 6月30日(日)～7月6日(土) 写真作品展／八景写友会
📅 7月8日(月)～13日(土) 『野口英世と横浜』／NPO法人野口英世よこはま顕彰会
展示ケース 📍
📅 7月1日(月)～31日(水) 盛夏の茶道具／金沢茶道会

金沢スポーツセンター

〒236-0011 長浜106-8 ☎ 785-3000 📠 785-7000
🌐 金沢スポーツセンター 🔍 休 6月24日(月)

当日受付教室のご案内

①**ヨガ&エクササイズの50～60分教室** 📍 📄 1回500円

教室名	曜日	時間	内容
姿勢コンディショニング(骨盤底筋編)	月	9時～	身体のバランスや姿勢を体幹から整えます。
月曜日のヨガ		10時～	初心者向けのゆったりしたヨガで身体をほぐします。
健康体操	火	10時～	イスに座りながら、簡単な体操で身体を動かします。
水曜日のエアロ60プラス	水	9時25分～	ベーシックな動きを中心に、楽しみながらしっかり動きます。
水曜日のヨガ		19時30分～	初心者から経験者までヨガでリフレッシュします。
ほぐしストレッチ&ヨガ	木	11時～	簡単な体操とヨガで身体をほぐしていきます。
らくらく骨盤体操		12時～	骨盤まわりをほぐして全身を整えます。
ZUMBA®(託児あり)	金	10時～	アップテンポな曲に合わせて動きます。
金曜日のエアロ60(託児あり)		11時10分～	基本的な動作が多く、初めての方でも楽しめます。
モーニングボクサ	土	9時30分～	ボクシングの動きを取り入れて、身体を動かします。

②**ヨガ&エクササイズの45分教室** 📍 📄 1回400円

教室名	曜日	時間	内容
水曜日のエアロ45	水	10時35分～	初心者向けの動きを中心にエクササイズ!
土曜日のエアロ45	土	9時15分～	ベーシックな動きを中心としたクラスです。
土曜日のヨガ45		10時5分～	初心者向けのゆったりとした動きでリラックス。

③**ストレッチ30分教室** 📍 📄 1回300円

教室名	曜日	時間	内容
姿勢コンディショニング(ストレッチポール編)	金	12時20分～	ストレッチポールを使いゆっくりと時間を使って身体をほぐします。

👤 16歳以上 ※教室開始15分前より受付 ※託児は生後6か月から 📄

事前受付教室参加者募集

スポーツ種目系教室(9月～)

教室名	曜日	時間	対象	費用
木曜9時の卓球教室	木	9時～10時45分	16歳以上	全15回 11,250円
木曜11時の卓球教室		11時～12時45分		

文化系教室(9月～)

教室名	曜日	時間	費用
マージャン初級講座	月	13時～14時45分	全8回 5,120円 (別途教材費2,000円)

📞 🌐 もしくは往復はがき、または専用の申込用紙(要返送用62円切手)に **必要事項**、教室名、生年月日、年齢、性別、希望教室への過去1年間の参加の有無を記入して、**6月22日(土)(必着)**までに上記へ



蚊

に気をつけましょう

蚊は、デング熱、ウエストナイル熱、ジカウイルス感染症、日本脳炎など、さまざまな感染症を媒介します。蚊が媒介する感染症を防ぐため、普段から**蚊に刺されない、蚊を増やさない**対策を行いましょう。

蚊の一生

水中
1～2週間は水中で生活する
卵 → ボウフラ → さなぎ → 成虫
寿命は約1か月
吸血するのはメスだけ
水面に卵を産む(1回に数十から数百個)

蚊に刺されないために

- 蚊の多いところでは、長袖などを着用し、肌の露出を避けましょう。
- 虫よけスプレーなどは用法や用量を確認して正しく使用しましょう。
- 蚊のいる場所(茂みなど)は避けましょう。
- 蚊を家に入れないようにしましょう。

蚊を増やさないために

ボウフラ(幼虫)対策

ボウフラは小さな水たまりでも発生します。水たまりをなくし、水たまりの原因となるものを片付けましょう。

成虫対策

成虫は草むらなど湿った風通しの悪いところにいます。雑草の草刈りなどを定期的に行って、蚊のすみかをなくすよう努めましょう。

図 環境衛生係(4階407) ☎788-7873 fax 784-4600

金沢区内 市立保育園からのお知らせ

ランチ交流

就園前のお子さんを子育て中の方へ

同年齢のクラスに入って、一緒に遊んだ後、給食を食べましょう！園児が普段どのくらいの量を食べているか、食材の味付けや硬さなどを体験できます！！

金沢さくら保育園・金利谷保育園・並木保育園
☎第2・第4水曜日(8月・3月を除く)9時30分～12時

南六浦保育園
☎第4水曜日(8月・3月を除く) 9時30分～12時

0歳児*～5歳児クラス(平成30年9月30日までに生まれた子)
*金利谷保育園のみ1歳児～5歳児クラス(平成30年4月1日までに生まれた子)(0歳児の対応できる離乳食については、各保育園にお問合せください。)
¥0歳～2歳児クラス 1食320円/3歳児クラス以上 1食240円
(親子で給食を体験しますので、保護者の方もお子さんと同費用がかかります)
☎前月の18日～利用日の10日までに下記各園へ(受付時間:月～金曜日9時30分～16時)

- 金沢さくら保育園(泥亀1-21-1) ☎781-9318
- 金利谷保育園(金利谷東1-1-3) ☎781-9040
- 並木保育園(並木1-4-4) ☎774-0345
- 南六浦保育園(六浦5-20-1) ☎701-1330

ボランティア・保育士体験募集

中学生・高校生・専門学生・大学生の方

保育園の小さな子どもたちと触れ合ってみませんか？保育士の仕事を体験してみませんか？

期間:令和2年2月28日(金)まで ※1回からでも参加可能です。
☎①9時～16時 ②9時～12時 ③14時～17時
☎中学生・高校生・専門学生・大学生(1日3人まで)
☎上記4園
☎各園に☎にて(初回のみオリエンテーションがあります)

図 こども家庭係(4階404) ☎788-7753 fax 788-7794

金沢図書館の本棚から 第25回

図 金沢図書館(〒236-0021 泥亀2-14-5) ☎784-5861 fax 781-2521
休6月17日(月)

団地と言えば…同じ形の建物が並んでいる場所?いえいえ、団地はそんなに単純なものではありません。そんな本をご紹介します。

おとな向け『**団地図解 地形・造成・ランドスケープ・住棟・間取りから読み解く設計思考**』
しのざわ けんた よしざわ けんいち 篠沢健太・吉永健一／著 学芸出版社

団地は、地形や敷地の条件を活かした街路や住棟の配置、住む人に対応したバラエティに富んだ住戸デザインなど、快適に住むための総合的な設計プランによって造られていることをご存じでしょうか。本書では専門家が豊富な具体例とともに団地を読み解いていきます。例の一つとして並木1丁目・2丁目団地について詳細に解説されていて、興味深い設計思考が語られています。同じ形の建物が並んでいるところ、と思われがちな団地の見方が変わります。

ラベルの記号: 518.8 2階郷土・金沢コーナー

こども向け『**さよなら、おばけ団地**』
ふししげ 藤重ヒカル／作 はまの ふみこ 浜野史子／画 福音館書店

里奈たちが住む、桜が谷団地には、おばけやゆうれいが出るというわさがあります。子どもをさらう黒マントの男や、無人の十三号住宅に出る子どものゆうれい…。ある日里奈はうわさの十三号住宅の前で、お年寄り夫婦に出会いました。夫婦は昔この家に子どもたちと住んでいて、今日は年に一度だけこの庭に現れるすてきな光景を見にきたというのです。夫婦が待つ光景とは?おばけ団地で起きる、ちょっと怖いけれども不思議なお話が5つ入っています。

ラベルの記号: ふ 1階児童書コーナー

金沢図書館からのお知らせ

①**定例おはなし会**
☎6月19日(水) 15時30分～16時 ☎

②**おひざにだっこのおはなし会**
☎6月26日(水) 10時30分～11時
☎1～2歳の乳幼児と保護者/15組先着

③**学校ボランティア講座～修理～**
☎6月27日(木) 10時～12時30分
☎学校で修理のボランティアをしている初心者の人/12人先着

④**学校ボランティア講座～読み聞かせ～**
☎6月28日(金) 10時～12時30分

☎学校で読み聞かせボランティアをしている初心者の人/15人先着

⑤**働きたいあなたのための個別相談(女性限定)第1回**
☎6月27日(木) 9時40分～、10時30分～、11時20分～
☎女性/3人先着
☎②～⑤6月13日(木)から☎または☎へ

金沢と“塩”の深～い関係を学ぼう！
海水からの塩づくり体験 & “塩の道”を歩く
無料

金沢区では、鎌倉時代から塩づくりが盛んに行われていたそうです。そんな金沢の文化や歴史を体験し、もっと金沢を好きになってもらうため、塩づくり体験を開催します！
今回は、自分たちで塩を作り、当時通った朝夷奈切通しを越えて、鎌倉(塩なめ地蔵)まで運びます。ひと夏の思い出に、ぜひご参加ください。

海水からの塩づくり体験

昔の「揚げ浜式」で、海の公園の海水から塩を作ります。

日時 7月27日(土)8時30分～14時30分
会場 海の公園砂浜(バーベキュー場側)

“塩の道”を歩く

塩と金沢の歴史を学びながら、朝夷奈切通しを歩きます。

日時 8月3日(土)9時～14時
コース 金沢区役所～朝夷奈峠

※雨天・猛暑日の場合、翌日順延

☎区内在住・在学の小・中学生/50人先着
☎7月1日(月)から申込開始。*定員になり次第締切
住所・氏名(ふりがな)・電話番号・学年・保護者氏名(保護者同伴必須)を記入し、下記 ☎内申込フォームまたは ☎にて
☎昼食・飲み物・帽子(8月3日のバス代は個人負担)
☎区民活動支援担当(6階601) ☎788-7806 fax 788-1937
☎kz-bunka@city.yokohama.jp ☎ 金沢区 塩づくり体験 検索

塩田からの塩づくり実行委員会 メンバー募集中!!

一緒に子どもたちへ金沢区の魅力を伝えてみませんか？

実行委員会の活動内容

- 塩づくり体験の指導、会場準備・下見
- 実行委員会への参加(年4回程度)
- ➡塩づくり体験の企画・研究など

詳細は下記までお問合せください
塩の結晶 ショップ

図 区民活動支援担当(6階601) ☎788-7806 fax 788-1937