



金沢区  
幸せお届け大使  
ぼたんちゃん



広報よこはま金沢区版  
No.269

3月号

# かなざわ

## 第23回 称名寺薪能



～新作能「北齋」<sup>ほくさい</sup>と狂言「呼声」<sup>よびごえ</sup>～

日時 5月3日(祝・日)17時30分開演(16時30分開場)

会場 称名寺境内特設能舞台  
(金沢町212-1)

※雨天時は金沢公会堂(区役所隣接)で実施



撮影:三上文規



撮影:志賀 智

4月29日(祝・水)～5月6日(振休・水)まで  
称名寺境内をライトアップ予定。  
※5月3日(祝・日)は橋の立ち入りができません。



金沢区の初夏の風物詩となっている「称名寺薪能」。世界が注目する2020年の今年こそ見たい新作能「北齋」。国際的な評価の高い北齋の画業を描き、海外公演でも大好評を得ている能をライトアップした浄土庭園と共にお楽しみください。

### 演目・出演者



#### 新作能「北齋」<sup>ほくさい</sup> 櫻間 右陣 氏<sup>さくらま うじん</sup>

(シテ方 金春流、重要無形文化財総合指定保持者)ほか  
あらずし

北齋ゆかりの寺を訪ねる旅僧に呼び止められた老人は、懐から大筆を取り出して、辺りの景色を一撫でするといずこへか消える。やがて、波音が寄せ来る中、波に誘われるように白波の精と青波の精が現われる。

稀代の絵師・北齋を描き、世界に名だたる浮世絵を残した天才・北齋の魂を讃える能。



#### 狂言「呼声」<sup>よびごえ</sup> 野村 萬齋 氏<sup>のむら まんさい</sup>

(狂言方 和泉流、重要無形文化財総合指定保持者)ほか  
あらずし

無断で旅をした太郎冠者と、それを知って立腹した主人が、次郎冠者を伴に太郎冠者を訪れるが…。その様子に気づき居留守を決め込む太郎冠者と、何とか出て来させようとする主人とのやり取りが見もの名狂言。

### チケット販売

#### 【前売券】

- ① 区役所1階1号会議室 3月21日(土)～22日(日)8時45分～16時 ※1人6枚まで
- ② チケットぴあ 3月21日(土)10時～4月28日(火)まで Pコード 500-156 ☎0570-02-9999
- ③ 3月23日(月)以降 ☎080-5186-4407 ☎080-5190-9559 (チケット販売用)で受付

#### 【当日券】

称名寺仁王門前で16時～(雨天の場合は販売しません)  
¥前売券(指定席)S席6,500円、A席6,000円  
当日券(自由席)6,000円  
問ふみくらの仲間たち「称名寺薪能」実行委員会  
☎080-5186-4407 ☎080-5190-9559  
fax783-1375

称名寺薪能をより楽しむための講座を開催します。ぜひご参加ください!

#### 第23回「称名寺薪能」事前講座・ワークショップ

- ①事前講座 新作能「北齋」に主演する能楽師、櫻間 右陣氏による易しく解りやすい薪能の楽しみ方の解説。
- ②ワークショップ(金沢区ゆかりの能「六浦」の謡と仕舞) 謡と仕舞を体験できるワークショップ
- ④4月11日(土)
  - ①14時～15時30分(13時30分開場)
  - ②15時45分～16時45分(事前講座終了後開場)
- ☎ 金沢公会堂多目的室(区役所2階)
- ☎ ①100人先着 ②30人先着
- ¥ ①②各500円(前売券・当日券とも)
- ※前売券は左記の薪能チケット前売券販売①と同時に販売
- 問 ぶみくらの仲間たち「称名寺薪能」実行委員会  
☎080-5186-4407 ☎080-5190-9559  
fax783-1375

#### 県立金沢文庫による薪能協力講座 文庫の北齋版画 - 二代目文庫長の選択 -

- ④4月26日(日)13時30分～15時
- ☎ 県立金沢文庫(金沢町142)
- ☎ 100人(応募多数の場合は抽選)
- ☎ 道津 綾乃氏(県立金沢文庫主任学芸員)
- ¥ 無料(ただし、金沢文庫の当日観覧券が必要です。第23回称名寺薪能チケットをお持ちの人ならびに金沢区民は団体料金適用)
- 申 往復はがき(1人1枚)に「薪能協力講座希望」・住所・氏名・電話番号・返信面を記載の上、県立金沢文庫(〒236-0015 金沢町142)まで郵送、または金沢文庫ホームページ「講座申込みフォーム」から。いずれも4月12日(日)(必着)
- ☎ 県立金沢文庫 ☎701-9069  
fax788-1060 HP 県立金沢文庫 検索

この記事に関する問合せ 区民活動支援担当(6階601) ☎788-7805 fax788-1937

区内で  
振り込め詐欺  
増加中!!

振り込み一瞬!  
後悔一生!

★市役所職員を装った「保険料の払い戻しがあります」の電話が来たら要注意!  
★電話でお金の話が出たら詐欺と疑いまず相談を! 相談は金沢警察署 ☎782-0110へ

3月の土曜開庁日 14日・28日 9時～12時  
戸籍課、保険年金課、子ども家庭支援課で一部業務を行っています。

金沢区のいま 区の人口 197,918人  
(前年同月比981人減)  
令和2年 2月1日現在 世帯数 88,433世帯

情報発信中! 金沢区ホームページ 検索

【金沢区役所】〒236-0021 金沢区泥亀2-9-1 ☎788-7878(代表) 一 番号のお掛け間違いにご注意ください 一

# 迫りくる大地震!! 日頃の準備は大丈夫?

いつ起こるかわからない大地震。日頃の準備が皆さんの大切な命を守ります。また、いざという時に落ち着いて行動できるよう、発災時の行動や医療体制について、把握しておきましょう。

## 平常時

災害から大切な命を守るには、**事前の備え**が重要です。大地震に備えた対策ができていないか、チェック☑してみましょう。



総務課防災担当 松本 卓司

- 3日以上の食料・トイレパックなどを備蓄している
- 非常持出品を用意している(薬、懐中電灯、貴重品など)
- 家具転倒防止器具を設置している

- 家族との連絡手段を決めている
- 家族との集合場所を決めている
- 災害用伝言ダイヤル(☎171)を知っている



### 備え 連絡



### 避難 情報



- 避難所および安全な避難ルートを知っている
- 隣近所とコミュニケーションをとっている(助け合いが重要です)
- 地域の防災訓練に参加したことがある

- 各種マップで自宅周辺を確認している
- 災害に関する情報の収集手段を知っている

## 情報収集

いざという時のために、**防災情報**(避難所、近隣の危険な場所など)を入手しておきましょう。また、**災害情報**を素早く入手できるように、情報収集手段を知っておきましょう。



総務課 田代防災担当係長

● **金沢区ホームページ**  
避難所やハザードマップなど、災害に関する情報を見ることができます。  
[HP 金沢区 防災情報 検索](#)

● **横浜市防災情報Eメール**  
パソコンや携帯電話から**事前に登録した**だいた方に、地震や気象情報、緊急のお知らせなどを送信します。  
登録はこちらから

● **わいわい防災マップ(横浜市民防災情報)**  
該当災害リスクなど、防災に役立つ各種情報を見ることができます。(ホームページでの閲覧のみ)  
[HP わいわい防災マップ 検索](#)

● **Yahoo!防災速報アプリ**  
スマートフォンから利用できるアプリ版、パソコンや従来型の携帯電話から利用できるメール版があります。緊急地震速報などアプリ版はこちらから災害情報をいち早く通知します。

● **緊急速報メール(エリアメール)**  
市内の該当エリアに存在する携帯電話(NTTドコモ、au、ソフトバンク)に対し、横浜市の災害情報や避難情報などを配信します。登録は不要です。

● **金沢区津波ハザードマップ・金沢区防災マップ**  
区役所広報相談係(1階101)・庶務係(6階603)で配布しています。その他、各種ハザードマップも配布しています。区ホームページにも掲載しています。  
[HP 金沢区 防災マップ 検索](#)

## 発災時

## 大地震発生

- 1 落ち着いて身の安全を守る
- 2 身の周りの状況確認
- 3 家族や隣近所の安否確認
- 4 避難行動



被災状況によって、避難行動は異なります。詳しくは③ページ上段をご確認ください



### 大地震の際の避難所 地域防災拠点とは?

- ◆ 区内26か所の小中学校を指定しています。
- ◆ 市内1か所でも震度5強以上が観測されたら、全拠点を開設します。
- ◆ 地域防災拠点運営委員会(主に地域住民で構成)を中心に、避難者が協力して運営します。

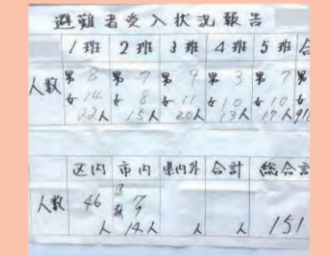
拠点物資は限りがあります。避難する際は、自宅から非常持出品を持参しましょう。



避難者の受付



トイレ設置



情報収集・伝達 (安否・被害・物資などの情報)



物資の配布



炊き出し

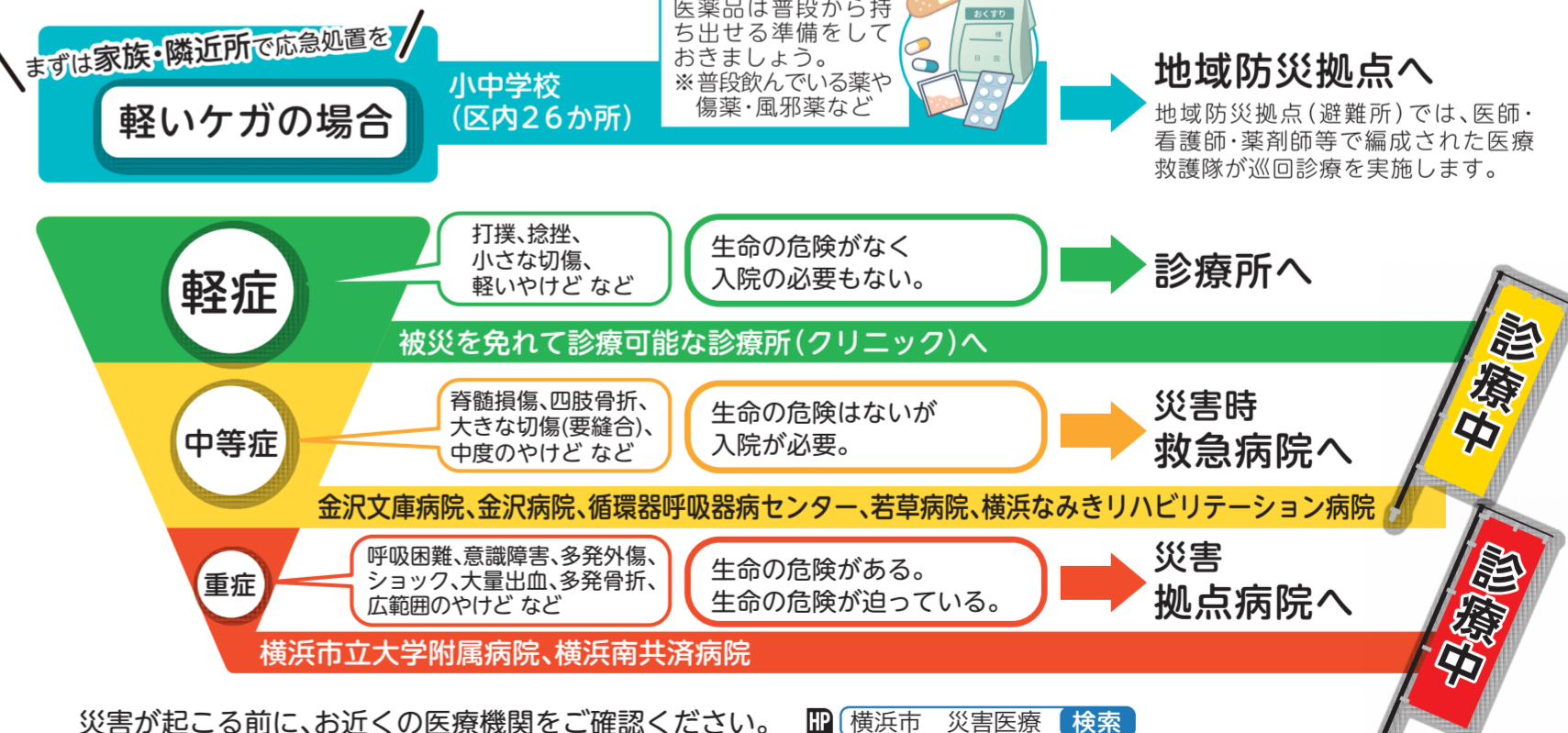
区内の地域防災拠点は「金沢区防災マップ」に記載しています。また、区ホームページでも確認できます。 [HP 金沢区 地域防災拠点 検索](#)

## 震災時の医療体制

災害時には、医療機関に多くの負傷者が殺到するため、特別な医療体制となります。災害時、診療可能な医療機関は「**診療中**」の旗を掲出します。緊急度・重症度に応じて医療機関を選んで受診してください。



福祉保健課事業企画担当 北村 卓司



今月11日以降の記事を掲載 ※料金表示のない催しは無料

# 区役所からのお知らせ

区役所への郵便物は  
〒236-0021 金沢区泥亀2-9-1 金沢区役所〇〇係



☎ 電話	📠 ファクス	✉ Eメール	🏠 ホームページ	🕒 日時・期間
📍 会場	📄 内容	👤 対象・定員	💰 費用	👜 持ち物
📋 コース	👤 講師・出演者	🗨 問合せ	📅 要予約	📄 申込み
🪟 窓口	🛑 休館日	📄 当日直接(申込不要)		

**必要事項** 必要事項(行事名、〒住所、氏名(ふりがな)、電話番号、往復はがきの場合は返信面)

## 明るい選挙クイズ! ~解答・解説編~

**問題**  
昨年7月に参議院選挙が執行され、金沢区の投票率は市内1位の53.48%でした。さて、金沢区の投票率のうち、一番高い投票率だったのは、どの年代でしょうか?

①20歳代 (20歳から29歳)    ②40歳代 (40歳から49歳)    ③70歳代 (70歳から79歳)

**2月号の解答 正解 ③70歳代(70歳から79歳)**

**解説**  
70歳代の投票率は70.37%で、全年代で一番高くなっています。ちなみに40歳代は48.51%、20歳代は34.09%となっており、20歳代は全年代で一番投票率が低いという結果となりました。若年層の方もぜひ、投票に行くようお願いいたします。

明るくクリーンな選挙を行っていきましょう!  
たくさんのご応募ありがとうございました!!

問 統計選挙係選挙クイズ担当(6階605)  
☎788-7712 fax786-0934

横浜市選挙マスコット  
イコットJr.

**▶ 金沢区ことぶき大学**  
📅 3月16日(月)13時~16時30分 問  
📍 金沢公会堂講堂(区役所隣接)  
👤 区内在住の人/600人先着  
📖 教養講座「スーパー」「ファミレス」「コンビニ」創業の物語(野々山 隆幸氏(横浜市立大学名誉教授、愛知産業大学名誉教授)、防犯講座、県警音楽隊による吹奏楽  
📍 金沢区シニアクラブ連合会ことぶき大学委員会  
☎・fax784-5121  
共催:金沢警察署 後援:金沢区役所

**▶ 横浜金沢散歩-VIII  
「金沢の桜と範頼伝説」**  
📅 3月29日(日)9時30分~12時30分  
(受付9時15分~9時30分)  
※雨天実施、荒天中止  
📍 京急「能見台」駅(集合)~能見台東公園~太寧寺~西柴桜並木~海岸(尼)寺跡~薬王寺~称名寺(解散)※行程約6km  
👤 20人  
💰 500円(保険料、資料代込み)  
👜 飲み物、敷物、雨具など  
📄 はがきまたは📠に、参加者全員の**必要事項**、年齢を記入の上、**3月19日(木)(必着)**までに下記へ、または📠から  
📍 NPO法人横濱金澤シティガイド協会(〒236-0027 瀬戸15-13)  
☎・fax787-0469  
📠 横濱金澤シティガイド協会 検索

**▶ 第83回 金沢区民ボウリング大会**  
📅 4月12日(日)13時~  
(受付12時30分~)  
📍 スポルト八景ボウル(泥亀2-13-1 八景京急ビル)  
👤 区内在住、在学、在勤の人/50人先着  
📖 男女別個人戦3ゲーム、オフィシャルハンデ、アメリカン方式  
💰 一般2,700円、中学生以下2,400円  
📄 **3月25日(水)~4月1日(水)**に📠または📠で**必要事項**、年齢を下記へ  
📍 金沢区体育協会 ボウリング部 島谷  
☎090-6341-6782  
fax788-2612  
後援:金沢区役所

**▶ 金沢区保健活動推進員会  
「活動紹介パネル展」**  
📅 3月23日(月)10時~11時30分 問  
📍 区役所1階ホール  
📍 健康づくり係(4階408)  
☎788-7840 fax784-4600

**▶ 金沢区民ゲートボール新人教室**  
📅 4月1日~7月29日の水曜日(全15回)  
9時~12時  
📍 金沢地区センタースポーツ広場(泥亀2-14-5)ほか  
📖 ゲートボールの基本技術とルールの習得 ※用具不要  
👤 区内在住の人  
📄 または📠で**必要事項**を下記へ  
📍 金沢区体育協会 ゲートボール部 小笠原 洋子  
☎・fax785-8744  
後援:金沢区役所

**▶ 金沢区成人男女ソフトボール大会**  
📅 4月12日(日)・19日(日)  
※雨天延期26日(日)  
📍 釜利谷ひろば公園(能見台6-37)、能見台中央公園(能見台3-50-1)  
👤 区内在住の成人男女チーム(実業団、学生及び軟式野球チームを除く)  
💰 1チーム3,500円(監督会議日に支払い)  
📄 申込書(区民活動支援担当📠もしくは、下記📠からダウンロード)を**3月17日(火)(必着)**までに📠、📠、郵送にて下記へ、または📠へ  
※**3月26日(木)**18時30分から区役所5階1号会議室で開催の、組合せ抽選会及び監督会議に出席してください。  
📍 区民活動支援担当(6階601)(〒236-0021 泥亀2-9-1)  
☎788-7805 fax788-1937  
✉ kz-sports@city.yokohama.jp  
📠 金沢区スポーツ振興 検索  
主催:金沢区スポーツ推進委員連絡協議会  
共催:金沢区役所

**▶ 第15回 金沢区民ダンスフェスティバル & 抽選カップル戦ダンス大会**  
📅 3月22日(日)10時~16時  
(受付8時30分~9時30分) 問  
📍 金沢スポーツセンター第一体育室(長浜106-8)  
📖 1部:抽選カップル戦ダンス大会(ワルツ・タンゴ・ルンバ・チャチャ・ラテン)、2部:区民ダンスパーティー  
👤 区内在住、在勤、在学、在サークル/1部:各40組先着、2部:250人先着  
💰 1人1,000円(飲み物付き)  
📍 金沢区体育協会ダンススポーツ部 大辻  
☎070-6575-5088  
後援:金沢区役所

**▶ 金沢区民のための歴史講座  
「金沢を愛した男 楠山永雄コレクション」**  
📅 3月29日(日)13時30分~15時  
📍 区役所1階1号会議室  
👤 区内在住の人(優先)/70人抽選  
📖 山地 純氏(県立金沢文庫学芸員)  
📖 浮世絵、絵葉書、パンフレット、切符など多彩な楠山コレクションを知るための入門講座  
📄 下記📠の申込みフォームまたは、往復はがき(1人1枚)に**必要事項**を記入して、**3月15日(日)(必着)**までに県立金沢文庫(〒236-0015 金沢町142)へ  
📍 区民活動支援担当(6階601)  
☎788-7804 fax788-1937  
📠 県立金沢文庫 検索

**▶ 金沢区民バドミントン春季ダブルス大会**  
📅 4月26日(日)9時~  
📍 金沢スポーツセンター(長浜106-8)  
📖 男子ダブルス、女子ダブルス(ともにA・B・Cランク別)  
👤 区内在住、在勤、在学(※在住者をパートナーとする区外者も可。年度当初に金沢区バドミントン協会登録クラブ所属者に限り、在住者扱いとする)  
💰 1組2,500円(当日払い)  
📄 **4月6日(月)~17日(金)**に申込書(下記📠よりダウンロード)を📠または📠で下記へ  
📍 金沢区バドミントン協会事務局 千葉  
☎・fax782-3701(18時~21時)  
✉ kanazawakukyoukai@yahoo.co.jp  
📠 金沢区バドミントン 検索  
後援:金沢区役所

**▶ 旧川合玉堂別邸 開園日**  
📅 4月4日(土)10時~16時 問  
(入園は15時30分まで)  
※荒天の場合、中止することがあります。  
📍 富岡東5-19-22  
(「京急富岡」駅東口徒歩2分)  
📍 企画調整係(6階602)  
☎788-7729 fax786-4887  
※当日連絡先:旧川合玉堂別邸  
☎080-1241-0910

# 金沢消防署 だより

## 電気火災を防ごう!!

~その使い方、間違っていないか?~

### 電気火災とは?

コンセントやプラグなどが原因となる火災です。私たちが普段から使っている家電製品なども、使い方を間違えると火災になります。

### こんな所で電気火災が起きます

**❌ コンセントやプラグに水分やほこりが付いた状態** → コンセントやプラグの掃除をしましょう。

**❌ 電源タップには、使える電気の量があり、その量を超えた状態** → 使える電気の量を確認してから使いましょう。 (合計1500Wまで)

**❌ 電気コードが傷んでいる状態** → コンセントやプラグが傷んでいないか確認しましょう。

問 金沢消防署予防課 ☎・fax781-0119

▶ベランダでもできる!土壌混合法講習会  
~生ごみを土に変えて緑や花をいっぱい~

📅 3月19日(木)10時~11時 ㊦  
 📍 区役所6階1号B会議室  
 👤 区内在住の人  
 📋 参加者にはプランターをプレゼント  
 📞 資源化推進担当(6階601)  
 ☎ 788-7808 📠 788-1937

検診・検査・相談

📍 健康づくり係(4階408) ☎ 788-7840 📠 784-4600

■ HIV(エイズ)検査・梅毒検査 ㊦

📅 毎週火曜日10時~11時  
 📍 区役所5階 検査室(506)  
 👤 匿名・無料で受けられます。  
 ※相談のみは随時実施しています。

■ 健康相談(生活習慣病等) ㊦

📅 3月13日(金)9時~12時、13時30分~15時30分  
 4月3日(金)13時30分~15時30分  
 📍 区役所5階 健康相談室(503)

■ 禁煙相談 ㊦

📅 4月3日(金)9時~12時  
 📍 区役所5階 健康相談室(503)  
 👤 喫煙者、年齢制限なし/3人先着

子育て 掲示板

両親教室(全3回コース)

📅 4月3日・10日・17日の金曜日  
 9時30分~11時30分(受付9時~)  
 📍 区役所5階  
 📋 プレママ・パパ同士の交流と産前産後のイメージづくり  
 👤 妊娠5か月以上の人とパートナー  
 📝 または📠、📧で 必要事項、予定日を下記へ  
 📞 区役所5階 子育て支援担当(4階404)  
 ☎ 788-7787 📠 788-7794  
 ✉ kz-kodomo@city.yokohama.jp

乳幼児健診

① 4か月児 📅 3月24日、4月7日の火曜日  
 ② 1歳6か月児 📅 3月17日(火)  
 ③ 3歳児 📅 3月11日・25日、4月8日の水曜日  
 📍 区役所5階(受付13時~13時50分)  
 ※対象者には事前に通知します。各対象年(月)齢の1週間前になっても届かない場合は下記へ  
 📞 区役所5階 子育て支援担当(4階404)  
 ☎ 788-7785 📠 788-7794

子どもの歯と食の相談・教室(予約制)

① 乳幼児・妊産婦歯科相談  
 📅 3月27日(金)13時30分~14時45分  
 📍 区役所5階 歯科相談室(505)  
 📋 歯科健診(未就学児のみ)、歯科相談など  
 👤 0歳児~未就学児と保護者、妊娠中または産後1年未満の人/25人先着  
 📋 普段使っている歯ブラシ、母子健康手帳  
 📝 または📠で 必要事項、子の名前・生年月日を下記へ  
 📞 区役所5階 子育て支援課(4階404)  
 ☎ 788-7785~7 📠 788-7794

② すくすく歯びか教室(生え始めの頃)  
 📅 3月26日(木)10時~11時30分(受付9時30分~)  
 📍 区役所5階 健診室(507)  
 👤 0歳~おおむね14か月未満で歯が2本以上生えた子と保護者/20組先着  
 📋 普段使っている子どもの歯ブラシ、母子健康手帳

③ 就学前の歯びか教室  
 📅 3月26日(木)13時30分~14時45分(受付13時15分~)  
 📍 区役所5階 健診室(507)  
 👤 4~6歳の未就学児と保護者/20組先着  
 📋 普段使っている子どもの歯ブラシ、母子健康手帳

🗺 今回のイチ押しイベント  
 金沢区 子育てひろば 常設園だより

● 金沢さくら保育園

あかちゃん外遊び  
 ~ぴよとこDay~  
 📅 3月18日(水)10時~11時30分  
 📍 同園園庭(泥亀1-21-1)  
 👤 地域のおかちゃん(10か月~)と保護者  
 ☎ 781-9360

● あおぞら谷津保育園

「2020年度あそぼ!会」会員募集  
 📋 年間を通じて、親子で各クラスの保育・散歩・給食などに参加しながら親子同士交流できます(年4回程度)。また、子育て新聞などを定期送付します。  
 📍 同園(谷津町231-5) 👤 0~3歳児と保護者/先着受付  
 ¥2,000円(郵送料込み) 📝 3月16日(月)13時30分から同園窓にて ☎ 784-0542

④ ごっくん離乳食教室(はじめる頃)

📅 3月27日(金)10時~11時30分(受付9時30分~)  
 📍 区役所5階 栄養相談室(502)  
 📋 お話、試食(保護者のみ)など  
 👤 4~5か月頃の子と保護者/20組先着

⑤ もぐもぐ離乳食教室(2回食頃)

📅 3月26日(木)13時30分~15時(受付13時~)  
 📍 区役所5階 栄養相談室(502)  
 📋 お話と試食など  
 👤 7~8か月頃の子と保護者/20組先着  
 📋 スプーン(保護者・子)、エプロン(子)など

⑥ 子どもの食生活相談

📅 3月26日(木)、4月3日(金)9時~12時  
 📍 区役所5階 栄養相談室(502)  
 📋 子どもの食事についての個別相談  
 👤 乳幼児期から高校生までの保護者  
 📝 ②~⑥ または📠で 必要事項、子の名前・生年月日を下記へ ②~④はウェブ予約可  
 📞 健康づくり係(4階408)  
 ☎ 788-7842 📠 784-4600



金沢区地域子育て支援拠点 とことこ

※📍の表示がない催しは、とことこひろばで開催  
 ※とことこ研修室の住所は、能見台通8-22 ブルグレイス能見台102

① 子育てサポートシステム入会説明会 ㊦

📍・📅 ① 3月14日(土)13時30分~14時30分  
 釜利谷地域ケアプラザ(釜利谷南2-8-1)  
 ② 3月25日(水)13時30分~14時30分  
 とことこ研修室

② おしゃべり会と交流会 ㊦

📍・📅 ① 3月17日(火)10時30分~11時30分  
 食物アレルギーについて話しましょう  
 ② 3月21日(土)10時~11時  
 多胎ママ交流会  
 ③ 3月23日(月)10時~12時  
 発達に不安のあるママ同士で話しましょう  
 ※12時~13時 食事スペースあり

④ 3月27日(金)10時~11時  
 はじめてのとことこ

③ 大人のストレッチ ㊦  
 📅 3月11日(水)10時~11時  
 ④ 子育て応援ボランティア説明会 ㊦  
 📅 3月12日(木)10時~11時  
 ⑤ 保育士によるお楽しみ&相談 ㊦  
 📅 3月12日(木)14時~15時  
 ⑥ 栄養士相談 ㊦  
 📅 3月12日(木)14時~15時  
 📋 離乳食・好き嫌いなど、食に関する相談  
 ⑦ 教えて♡土谷先生 ㊦  
 📅 3月18日(水)13時30分~15時30分  
 📋 関東学院大学教授・臨床発達心理士の土谷みち子先生を囲んで子育てについておしゃべりしましょう。  
 ⑧ 保育・教育コンシェルジュ相談 ㊦  
 📅 3月19日(木)10時~11時30分  
 📋 子どもを預けることに関する相談  
 ⑨ 歌ってあそぼう! ㊦  
 📅 3月19日(木)13時~13時25分  
 ⑩ わらべうたであそびましょう♡ ㊦  
 📅 3月25日(水)10時30分~10時50分  
 ⑪ 出前ひろば(お外で遊ぼう!) ㊦  
 📍・📅 ① 3月11日(水) 釜利谷第四公園  
 ② 3月12日(木) 富岡総合公園(ケヤキ広場)  
 ③ 3月19日(木) 富岡西公園  
 各10時~11時30分  
 📋 とことこが近くの公園に出張します。  
 ※各開始1時間前の時点で雨の場合は中止

📍 金沢区地域子育て支援拠点 とことこ  
 (能見台東5-6 2階)  
 利用時間:9時30分~15時30分  
 休日・月曜日、祝日  
 ☎ 780-3205 📠 780-3206  
 ✉ tokotoko@yokohamaymca.org  
 🌐 金沢区 とことこ 検索

催しの申込みなどにより収集した個人情報は、目的以外に使用、第三者に提供することはありません。

# 施設からのお知らせ

今月11日以降の記事を掲載 ※料金表示のない催しは無料  
 (アイコン)の詳細内容は、8ページ上部をご覧ください。

必要事項 必要事項(行事名、〒住所、氏名(ふりがな)、電話番号、往復はがきの場合は返信の宛名面)

※休館日は各施設にお問合せください。

### 釜利谷地区センター

〒236-0045 釜利谷南1-2-1  
 ☎786-2193 ☎786-2194  
 HP 釜利谷地区センター 検索

- ①みんなの健康体操  
 4月13日・27日、4月10日の金曜日  
 10時～11時30分  
 ¥1回400円  
 持 体育館履き・タオル
- ②おもちゃ病院  
 3月26日(木)9時30分～12時30分  
 ¥修理無料、部品実費
- ③おひざの上のおはなし会  
 4月6日(月)11時～11時30分  
 乳幼児と保護者
- ④廃油で環境に優しい石鹸作り  
 3月17日(火)13時30分～15時30分  
 10人先着 ¥200円
- ⑤プロが教えるカラオケ講座(1)  
 4月7日～5月19日の火曜日(5/5を除く)(全6回)12時30分～14時30分  
 50人抽選 ¥3,000円(6回分)
- ⑥0歳児とママの体操(1)  
 4月1日～6月17日の第1・3水曜日(全6回)9時45分～10時30分  
 生後4か月～1歳未満児と保護者/15組抽選 ¥3,600円(6回分)
- ⑦1歳児とママの体操(1)  
 4月1日～6月17日の第1・3水曜日(全6回)10時40分～11時40分  
 1歳児と保護者/15組抽選 ¥3,600円(6回分)  
 ④ または ☎へ、⑤～⑦往復はがきに必要事項、⑥⑦子の月・年齢、名前(ふりがな)・性別を記入して、⑤3月24日(火)⑥⑦3月25日(水)(全て必着)までに上記へ

### 能見台地区センター

〒236-0058 能見台東2-1  
 ☎787-0080 ☎787-0090  
 HP 能見台地区センター 検索

- ①春休みおはなし会スペシャル  
 3月26日(木)11時～11時45分
- ②ヨガ教室  
 ココロ・カラダのメンテナンスヨガ  
 4月10日～7月10日の金曜日(5/1、5/29を除く)(全12回)(1)9時20分～10時20分(2)10時40分～11時40分  
 各120人抽選 ¥5,000円(12回分)
- ③太極拳教室 初めての人はもとより、進度にあわせた丁寧な指導  
 4月15日～7月15日の水曜日(4/29、5/6を除く)(全12回)(1)9時5分～10時20分(2)10時30分～11時45分  
 各100人抽選 ¥5,000円(12回分)
- ④子ども造形教室  
 4月11日～7月25日の第2・4土曜日(全8回)(1)9時30分～11時30分(2)12時30分～14時30分  
 新小学1～4年生/各16人抽選 ¥4,000円(8回分)
- ⑤楽しいスマホ講座(初級プラス)～スマホデビューした人・デビューしたい人に～  
 基本操作:4月23日(木)10時～11時30分、アプリのインストール:4月24日(金)(全2回)13時～14時30分  
 成人/15人抽選 ¥500円(2回分)※スマートフォンの貸出あり、対象OSはアンドロイドのみ

- ⑥チャレンジ華道  
 4月18日～7月18日の第3土曜日(全4回)9時30分～10時30分  
 年長～成人(年長は保護者同伴)/10人抽選 ¥1回1,600円
- ⑦歌おう!ソウル&ポップス  
 4月8日～6月24日の第2・4水曜日(全6回)18時30分～20時 女性/若干名抽選 ¥4,200円(6回分)  
 ②～⑦往復はがきに必要事項、②③希望の部、④新学年、希望の部、⑤年齢、性別、⑥⑦年齢を記入して、②③3月27日(金)④3月28日(土)⑤4月9日(木)⑥4月4日(土)⑦3月25日(水)(全て必着)までに左下記へ、またはHP、もしくは返信用はがきを添えて ☎へ

### 六浦地区センター

〒236-0031 六浦5-20-2  
 ☎・☎788-4641

- ①みんなで楽しむわらべうた  
 3月14日(土)11時～11時30分  
 未就園児と保護者
- ②おもちゃ病院  
 3月28日(土)9時30分～12時30分  
 ¥修理無料、部品実費
- ③春のウォーキング しだれ桜に誘われて三浦氏の夢の跡を往く  
 3月27日(金)9時30分～15時(予定)(荒天中止) 京急「久里浜」駅(集合)、「岩戸」バス停(解散)  
 持 昼食、飲み物、敷物、雨具  
 150人先着 ¥500円(ガイド料)
- ④心に語りかける朗読  
 4月2日～23日の木曜日(全4回)12時30分～14時30分  
 12人抽選 ¥2,000円(4回分)
- ⑤藤手芸 パンかごを作る  
 3月26日(木)10時～13時  
 10人抽選 ¥500円(別途材料費400円)  
 ③3月13日(金)から ☎ または ☎へ、④⑤往復はがきに必要事項、年齢を記入して、④3月25日(水)⑤3月18日(水)(全て必着)までに上記へ、または返信用はがきを添えて ☎へ

### 金沢地区センター

〒236-0021 泥亀2-14-5  
 ☎784-5860 ☎789-3599

- ①60歳以上の健康体操  
 3月23日(月)10時～11時30分  
 ¥400円
- ②ベーシックヨガ教室  
 4月7日～6月16日の火曜日(全10回)(A)9時20分～10時20分(B)10時35分～11時35分 ※時間はセンターで振り分け  
 成人/各部30人抽選 ¥5,000円(10回分)
- ③季節の折り紙教室  
 4月8日(水)9時30分～11時30分  
 成人/20人抽選 ¥400円
- ④リトルキッズ初めてのヒップホップダンス教室  
 4月9日～30日の木曜日(全4回)15時30分～16時30分  
 3歳～新小学1年生/10人(組)抽選 ¥3,000円(4回分)※幼児は保護者同伴
- ⑤絵巻寿司でおめでたい四海巻きを作ろう!  
 4月15日(水)10時～12時  
 成人/12人抽選 ¥1,700円  
 ②～⑤往復はがきに必要事項、年齢、④子の名前・年齢を記入して3月20日(祝・金)(全て必着)までに上記へ、または返信用はがきを添えて ☎へ

### 富岡並木地区センター

〒236-0051 富岡東4-13-2  
 ☎775-3692 ☎775-3792

- ①ドレミファぼぼ  
 3月15日(日)11時～11時30分  
 歌とお話の会
- ②写経にチャレンジ!!  
 4月6日～7月6日の第1月曜日(全4回)10時～11時30分  
 20人先着 ¥2,000円(4回分)
- ③私の骨盤調整  
 4月3日～7月17日の第1・3金曜日(全8回)10時～11時  
 15人先着 ¥4,000円(8回分)  
 ②③3月11日(水)9時から ☎へ

### 並木地域ケアプラザ

〒236-0051 富岡東2-5-31  
 ☎775-0707 ☎775-0877

- ①子育てサロンなみき  
 3月17日(火)10時30分～12時  
 乳幼児と保護者
- ②なごみサロンなみき  
 3月17日(火)12時～14時30分

### 並木コミュニティハウス

〒236-0005 並木2-8-1  
 ☎・☎781-7110  
 HP 並木コミュニティハウス 検索

- ①いきいき健康体操  
 4月4日・18日の土曜日9時30分～10時30分 ¥1回400円  
 協力:金沢スポーツクラブ
- ②自然の植物から学ぶ水彩画教室  
 4月10日～7月31日の第2・4金曜日(7月は第2・5金曜日)(全8回)10時～11時30分 12人抽選 ¥4,800円(8回分、別途教材費2,200円及び紙代)
- ③笑顔で歌おうポピュラーソング  
 4月9日～7月23日の第2・4木曜日(全8回)12時45分～14時30分  
 24人抽選 ¥4,800円(8回分)
- ④楽しい♪フラ教室  
 4月2日～7月16日の第1・3木曜日(全8回)13時～14時30分  
 20人抽選 ¥4,800円(8回分)

- ⑤タートル英会話2020  
 4月4日～7月18日の第1・3土曜日(全8回)13時～14時30分 16人抽選 ¥4,800円(8回分)  
 ②～⑤往復はがきに必要事項、年齢を記入して、3月20日(祝・金)(全て必着)までに左下記へ

### 八景コミュニティハウス

〒236-0021 泥亀1-21-2(八景小学校内)  
 ☎・☎790-1757

- 中高年のための中国語会話  
 4月25日～5月16日の土曜日(全4回)13時30分～14時30分 簡単な日常会話ができる人、以前に少し勉強した経験がある人/10人先着 ¥1,200円(4回分) ④4月2日(木)9時30分から ☎ または ☎へ

### 柳町コミュニティハウス

〒236-0026 柳町1-3  
 ☎785-2403 ☎785-2404  
 HP 柳町コミュニティハウス 検索

- ①おはなし会  
 3月18日(水)11時～11時30分  
 乳幼児と保護者
- ②自分史講座  
 ～エッセイでつづる自分史～  
 4月14日～6月23日の第2・4火曜日(全6回)13時30分～15時30分  
 16人先着 ¥3,800円(6回分)  
 石渡 ひとみ氏(エッセイスト)
- ③健康気功体操  
 4月7日・14日、5月5日・19日、6月2日の火曜日(全5回)10時30分～12時  
 12人先着 ¥2,500円(5回分)  
 伊藤 孝夫氏(気功インストラクター)
- ④パソコン・スマホ何でも相談  
 4月1日・8日の水曜日9時30分～16時 各日12人先着 ¥1回600円
- ⑤骨盤調整で全身を整える  
 4月4日～5月16日の第1・3土曜日(全4回)10時～11時  
 10人先着 ¥2,500円(4回分)  
 Jun.氏(金沢区街の先生)  
 ②～⑤3月11日(水)から ☎ または ☎へ

## 金沢動物園 ちよこつとニュース

### 動物の角いろいろ

金沢動物園では、開園当初から世界の草食動物を中心に飼育してきました。同じ草食動物ですが、よく見るとそれぞれの違いが見つかります。今回、注目するのは動物の角。オオツノヒツジはその名の通りカールした大きな角が特徴的ですが、子どもやメスには小さな角しかありません。キリンはオスとメスで角に大差はありませんが、皮膚でおおわれています。キリンと近い仲間であるオカピも同様です。日本に生息するホンシュウジカのオスは毎年生え変わる角があり、メスに角は生えていません。同じく日本に住むニホンカモシカはオス、メスとも角が生えていて、オオツノヒツジやキリンと同じくこちらは一生生え変わりません。

他にもいろいろな角を持つ動物がいます。角の違いを見比べたり、なぜこんな角を持っているのか、どのように役に立っているのかを考えたりすると動物園がより一層楽しめるものになると思います。ぜひ、じっくり観察してみてください。



キリンの角  
 同じ角でも種によってさまざまです。



オオツノヒツジのオス

### 動物園からのお知らせ

ボランティア・ツノきばガイド  
 毎週日曜日 14時～14時45分 ※雨天中止 動物園ボランティアによるガイド。本物の角やきばに触ることもできます。アメリカ区トーテムポール前で開催。

問 金沢動物園(〒236-0042 釜利谷東5-15-1) ☎783-9100 ☎782-9972  
 休 毎週月曜日

**旧伊藤博文金沢別邸**  
 〒236-0025 野島町24  
 ☎・☎ 788-1919  
 HP 旧伊藤博文金沢別邸 検索

①博文邸喫茶  
 3月14日(土)・15日(日)10時～16時(ラストオーダー15時30分) ☎  
 ¥600円(上生菓子と抹茶のセット)  
 ※菓子がなくなり次第終了

②花と博文邸  
 3月17日(火)～22日(日)9時30分～16時30分 ☎  
 フラワーアーティスト座間アキーバ氏が繊細かつ、ダイナミックに邸内を季節の花で飾ります。

**長浜ホール**  
 〒236-0011 長浜114-4  
 ☎782-7371 ☎782-7389  
 nagahama-hall@nagahama-hall.com

ゴスペルコーラスワークショップ  
 4月1日・15日、5月13日・20日、6月3日・17日の水曜日(全6回)10時～11時30分 ☎30人先着  
 ¥9,000円(6回分)  
 3月11日(水)から ☎または ☎、もしくは 必要事項 を ☎にて

**フォーラム南太田**  
 〒232-0006 南区南太田1-7-20  
 ☎714-5911 ☎714-5912  
 HP フォーラム南太田 イベント 検索

①ストレッチ&骨盤底筋ケア 3ヵ月コース  
 4月14日～6月23日の第2・4火曜日(全6回)13時30分～15時  
 ♀女性/24人先着  
 ¥7,800円(6回分)

②子育てママの、すっきりヨガ 3ヵ月コース  
 4月7日～6月30日の第1・3・5火曜日(5/5は除く)(全6回)10時30分～11時30分  
 ♀女性(産後2か月～)/18人先着  
 ¥4,200円(6回分)  
 ①3月11日(水)②3月12日(木)から ☎またはHPにて  
 ※①②託児あり ☎  
 詳細は、☎714-2665へ

**青少年の地域活動拠点 カナカツ**  
 〒236-0028 洲崎町2-6  
 ☎ 374-4035  
 HP カナカツ 検索

①カナカツ春の文化祭 書道展  
 3月11日(水)～14日(土)15時～18時(14日のみ13時～17時) ☎

②中高生世代による書道ワークショップ  
 3月14日(土)15時～16時 ☎  
 ♀小・中学生

**老人福祉センター 晴嵐かなざわ**  
 〒236-0021 泥亀1-21-5  
 ☎782-2908 ☎782-2909

①春の晴嵐祭り  
 3月14日(土)9時～16時 ☎  
 紅白演芸大会、ポッチャ体験など ※各イベントの詳細は上記にお問合せください

②いきいき健康チェック  
 3月19日(木)11時45分～12時45分 ☎

③健康スクエアかなざわ  
 3月23日(月)13時～14時 ☎  
 ②のみ市内在住60歳以上  
 ②③区役所高齢・障害支援課(4階402)  
 ☎788-7777 ☎786-8872

**金沢図書館**  
 〒236-0021 泥亀2-14-5  
 ☎784-5861 ☎781-2521  
 休3月16日(月)

①定例おはなし会  
 3月18日(水)15時30分～16時 ☎

②開館40周年記念 りーどくんをぬろう!  
 3月20日(祝・金)～5月20日(水) ☎  
 当館マスコットキャラクター「りーどくん」のぬり絵を配布。塗った作品は館内に展示します。

③春休み、みんなで紙芝居を楽しもう!  
 3月26日(木)(1)13時30分～14時20分(2)14時30分～15時20分 ☎  
 ♀30人先着

④おひざにだっこのおはなし会  
 3月25日(水)10時30分～11時  
 ♀1～2歳の乳幼児と保護者/15組先着

⑤親子でチャレンジ!春の将棋体験教室  
 3月22日(日)10時～11時30分  
 ♀小学生と保護者/5組先着  
 ④3月12日(木)⑤3月11日(水)から ☎または ☎へ

**富岡総合公園**  
 〒236-0051 富岡東2-9  
 ☎・☎ 774-3003

開園45周年記念 富岡総合公園感謝DAY  
 3月14日(土)10時～15時 ☎ ☎同公園  
 草地広場 ☎緑日コーナー、パネル展示ほか

**金沢国際交流ラウンジ**  
 〒236-0021 泥亀2-9-1(区役所2階)  
 ☎786-0531 ☎786-0532  
 klounge@shore.ocn.ne.jp

かもめ教室「みんなで発表会」  
 3月20日(祝・金)10時30分～12時30分 ☎ ☎金沢公会堂多目的室(区役所2階)  
 ♀100人先着 ☎外国につながる子どもたちによる発表、スピーチ、ゲームなど

**六浦スポーツ会館**  
 〒236-0038 六浦南5-19-2  
 ☎・☎ 788-5428

①テニス教室  
 4月10日～5月29日の金曜日(予備日6/5・12)(全8回)11時～13時  
 ♀初・中級の人/12人抽選 ¥6,500円(8回分)、別途スポーツ保険800円  
 ☎ラケット、運動着、靴、飲み物

②小学生バドミントン教室  
 4月18日、5月2日・16日・30日、6月20日の土曜日(全5回)11時～13時  
 ♀初・中級の人/10人抽選 ¥2,500円(5回分)、別途スポーツ保険800円  
 ☎ラケット、運動着、靴  
 ①②往復はがきに 必要事項、年齢・学年を記入して、3月20日(祝・金)(全て必着)までに上記へ、または返信用はがきを添えて ☎へ

**金沢スポーツセンター**  
 〒236-0011 長浜106-8 ☎785-3000 ☎785-7000  
 HP 金沢スポーツセンター 検索 休3月23日(月)

当日受付教室のご案内  
 ①ヨガ&エクササイズの50～60分教室 ☎ ¥1回510円

教室名	曜日	時間	内容
姿勢コンディショニング(骨盤底筋編)	月	9時～	身体のバランスや姿勢を体幹から整えます。
月曜日のヨガ		10時～	初心者向けのゆったりとしたヨガで身体をほぐします。
健康体操	火	10時～	イスに座りながら、簡単な体操で身体を動かします。
水曜日のエアロ60プラス	水	9時25分～	ベーシックな動きを中心に、楽しみながらしっかり動きます。
水曜日のヨガ		19時30分～	初心者から経験者まで楽しめます。
ほぐしストレッチ&ヨガ	木	11時～	簡単な体操とヨガで身体をほぐします。
らくらく骨盤体操		12時～	骨盤まわりをほぐして全身を整えます。
ZUMBA GOLD® (託児あり) 4/10開始	金	9時～	初心者向けのシンプルな動きが中心です。
ZUMBA® (託児あり)		10時～	アップテンポな曲に合わせてしっかり動きます。
金曜日のエアロ60(託児あり)*		11時10分～	基本的な動作が多く、初心者でも楽しめます。
モーニングボクサ	土	9時30分～	ボクシングの動きを取り入れて身体を動かします。

\*「金曜日のエアロ60」は、4月以降託児がなくなります。

②ヨガ&エクササイズ45分教室 ☎ ¥1回410円

教室名	曜日	時間	内容
水曜日のエアロ45	水	10時35分～	初心者向けの動きが中心です。
土曜日のエアロ45	土	9時15分～	ベーシックな動きが中心です。
		10時5分～	初心者向けのゆったりとした動きが中心です。

③ストレッチ30分教室 ☎ ¥1回310円

教室名	曜日	時間	内容
姿勢コンディショニング(ストレッチポール編)	金	12時20分～	ストレッチポールを使いゆっくりと時間を使って身体をほぐします。

♀①～③16歳以上 ※教室開始15分前より受付 ※託児は生後6か月から ☎

④定期教室:文化教室(5月～7月、全8回) ¥5,280円(別途教材費2,000円)

教室名	曜日	時間	対象
マーじゃん入門講座	月	13時5分～14時50分	これからマーじゃんを始める人

④往復はがきに、必要事項 性別、年齢、過去1年間の参加の有無を記入して、3月21日(土)(必着)までに上記へ、または ☎、もしくは63円切手を添えて ☎へ

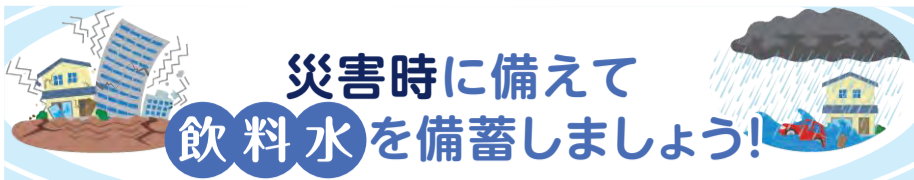
※各教室の詳細は、上記へ直接お問合せください。

金沢区民活動センター **ゆめかもんニュース** ゆめかもん で 検索

☎区役所2階 ☎kz-kumincenter@city.yokohama.jp  
 ☎788-7803 ☎789-2147 休3月20日(祝・金)、4月5日(日)

**区民ギャラリー** ☎  
 3月15日(日)～21日(土)「第3回 コラーージュ・アート」展/前田 よし永氏 (金沢区「街の先生」)  
 3月22日(日)～28日(土) イースター(春を探しに)/フラワースクエア

**展示ケース** ☎  
 3月2日(月)～31日(火) 煎茶・道具としつらい(春・夏)/NPO法人横浜金沢文化協会(金沢煎茶道会)



## 災害時に備えて 飲料水を備蓄しましょう!

いつ発生するか分からない地震や台風などの大規模災害。万が一の断水に備えて、日頃から飲料水を備蓄しておきましょう。

### 必要な備蓄量

1人あたり9リットル(1日3リットル×最低3日分)の備蓄が必要です。

**9リットル×家族の人数分**の飲料水を備えておきましょう。

1人で9リットル!



### マンションにお住まいの方

ポンプで水道水をくみ上げているマンションの場合、停電でも断水が発生することがあります。断水が発生したときは、災害時給水所で水をもらうことができますが、水は自力で運ぶ必要があり、エレベーターが使えずに階段で自室まで重い水を運ぶのはとても大変です。マンション(特に高層階)にお住まいの方は特に、日頃から飲料水の備蓄を心掛けましょう。

### 水道水のくみ置き

水道水のくみ置きも断水への備えになります。ポリ容器などに入れて、夏季は3日間程度、冬季は1週間程度保存可能です。



### 注意ポイント

- 清潔でふたができる容器に口元まで水道水を入れ、空気が入らない満水の状態でふたをする。
- 塩素による消毒効果を保つため、沸騰させたり浄水器に通したりせず、蛇口からそのまま容器に入れ、日光の当たらない屋内で保管する。

### 「横浜水缶」販売中!

7年間保存可能!

お得なキャンペーン実施中! 詳細はHPをご覧ください。

水道局が販売している備蓄飲料水「横浜水缶」

- 1箱12ℓ(500ml×24本) 1,800円(税込)
- 配達料は200円(横浜市内限定)

申込みは下記問合せ先まで。HP 横浜水缶 検索



3/21(土) 注文分まで

☎水道局お客さまサービスセンター ☎847-6262 ☎848-4281

## 犬の登録と狂犬病予防注射

生後91日以上飼育する犬には、登録(犬の生涯で1回)と年1回の狂犬病予防注射が義務付けられています。4月には下記のとおり出張会場を設けます。また、一部の動物病院では年間を通して注射と注射済票の交付が受けられます。

出張会場: 予約不要・直接下記会場へ  
動物病院: 問合せの上、各動物病院へ



### 令和2年度犬の登録・狂犬病予防注射出張会場日程

実施日(4月)	午前(10時~12時)	午後(13時30分~15時)
7日(火)	富岡ふれあいハウス(富岡西1-47-1)	阿王ヶ台自治会館(金沢谷東4-18-6)
9日(木)	六浦西第二公園(東朝比奈2-19)	南川公園(六浦南2-19)
15日(水)	富岡八幡公園プール前(富岡東4-12-1)	野島町内会館(野島町10-6)
16日(木)	富岡総合公園詰所前(富岡東2-9)	西柴第一公園(西柴3-32)
18日(土)	泥亀公園(金沢区総合庁舎隣)(泥亀2-9)	
21日(火)	能見台北公園(能見台1-42-1)	
23日(木)	関ヶ谷の辻公園(金沢谷西2-35)	柴漁協事務所(柴町397)
24日(金)	柳町町内会館(柳町4-9)	

### 注意

- 雨天時などの開催可否について  
当日雨天の場合も実施しますが、8時の時点で各種警報が発令されている場合には中止します。実施の有無は、8時45分以降に、環境衛生係(☎788-7873)もしくは横浜市動物愛護センター(☎471-2111)、または横浜市動物愛護センターのHPへ。  
HP 横浜市 狂犬病予防注射 検索
- 犬を登録している飼い主には3月に「お知らせ」を送付しますので、同封の「狂犬病予防注射済票交付申請書(兼登録申請書)」に必要事項を記入の上、出張会場に必ずご持参ください。初めて犬を登録する人は会場で記入していただきますので直接会場にお越しください。
- ¥3,650円(注射料金3,100円+注射済票交付手数料550円)  
新たに登録する場合は、別途、登録手数料3,000円。
- 犬をしっかり押さえられる人が連れてきてください。
- 犬の体調によっては獣医師の判断で注射が受けられない場合があります。
- 会場周辺の混雑が予想されますので、車での来場はお控えください。

動物病院で狂犬病予防注射を受ける場合、注射料金は動物病院によって異なります。詳しくは、事前に動物病院にお問合せください。

☎環境衛生係(4階407) ☎788-7873 ☎784-4600

## 金澤歴史 万華鏡

### 県立金沢文庫へのいざない

#### 第三十八回 二代目文庫長の、江戸刷り物品定め

県立金沢文庫主任学芸員 道津 綾乃

目文庫長は、熊原政男(二九〇八~一九八〇年)といいますが、一九三〇年(昭和五年)に開館した金沢文庫に、神奈川県初の司書として着任しました。当初、熊原は実業家、政治家、軍人たちが寄贈した書籍や美術品の整理に追われながら七年間を過ごし、神奈川県庁に異動しました。第二次世界大戦後、熊原は再び金沢文庫に戻り四十歳の若さで文庫長に就任する

と、金沢八景や徒然草を描く江戸の刷り物を次々と購入し、これまでに例のないコレクション群を作り上げました。戦時中、戦意高揚に利用された金沢文庫のイメージを回復させる、二代目文庫長の秘策でした。開館九十周年を迎える金沢文庫の二〇二〇年最初の展覧会では、二代目文庫長の眼鏡にかかった江戸刷り物をご披露いたします。



西湖之八景武之金沢模写図 (県立金沢文庫所蔵)



つれつれ酔か川 (県立金沢文庫所蔵)

#### 企画展 江戸刷り物品定め ~二代目金沢文庫長の秘策~

☎3月27日(金)(予定)~5月24日(日) 9時~16時30分(入館は16時まで)  
¥一般250円、20歳未満・学生150円、65歳以上100円、高校生100円  
※中学生以下・障がい者の方は無料

休毎週月曜日(ただし、5月4日は開館)、4月30日(木)、5月7日(木)

☎県立金沢文庫(金沢町142) ☎701-9069 ☎788-1060

## 金沢もぼたんの花でいっぱい♪コラム 第3回

### 出かけません? 区の花ぼたん

例年、4月下旬~5月上旬になると、区の花 牡丹が金沢のまちに彩りを添えます。ぼたんちゃんが、今号と次号(4月号)にわたり、区内の「牡丹見どころスポット」をご紹介します。牡丹がたくさん咲き誇る名所に出かけてみませんか?



金沢区幸せお届け大使 ぼたんちゃん

#### 旧伊藤博文金沢別邸

別邸内、庭園東側にある牡丹園は、かつて野島にあった牡丹の名所、永島家牡丹園を復元したものです。海辺に佇む別邸で、潮の香りを感じながら牡丹を鑑賞できます。

今年の「ぼたんまつり」は、4月11日(土)~26日(日)に開催されます。



所在地 野島町24(シーサイドライン「野島公園」駅徒歩5分)  
開館時間 9時30分~16時30分(牡丹園9時~17時)  
※4~5月は開館時間延長。詳細はお問合せください。  
休館日 第1・3月曜日(4・5月は無休)  
☎・☎788-1919

建物内では、お庭や海を眺めながら、お抹茶とお菓子を召し上がっていただけます。早咲き・遅咲きの牡丹があるので、来園する度に違う牡丹を楽しめます。

☎・☎788-1919 館長 寺岡 真理子さん

#### 龍華寺



800年以上の歴史を持つ寺院。境内には、四季折々の草花が咲き誇り「華の寺」として、区民の皆さんに親しまれています。

今年の「牡丹まつり」は、4月18日(土)~20日(月)に開催されます。(御室流華道展・抹茶接待 同時開催)

先代が牡丹を植え始め、徐々に株を増やしながらかつて、試行錯誤しつつ、大切に育てています。花も時間帯によって違う顔を見せてくれます。ぜひ、いらしてください。

住職 和田 大雅さん

所在地 洲崎町9-31(京急・シーサイドライン「金沢八景」駅徒歩9分)  
☎701-6705 ☎701-6706

※天候により、花の見頃が前後することがあります。

次号(4月号)は、身近な公園の鑑賞スポットをご紹介します。お楽しみに♪

☎広報相談係(1階101) ☎788-7721 ☎784-9580