

令和2年度 横浜市金沢スポーツセンター 事業報告書

様式 2	事業報告書
様式 3	利用状況表（コマ）
様式 4	利用状況表（人数）
様式 5	種目別利用者数
様式 6	利用状況表（総括）
様式 7	託児事業実績報告
様式 8	教室別参加者数
様式14～18	収支決算書

公益財団法人横浜市スポーツ協会

令和2年度 横浜市金沢スポーツセンター事業計画書

1 基本方針

(1) 重点項目

金沢スポーツセンターの基本方針に沿って、令和2年度は次の業務に重点的に取り組みます。

- ア 施設価値を高める遊休空間(ロビー等)活用への取組
- イ 東京2020オリンピック・パラリンピック機運醸成事業
- ウ 新規モデル事業の実施
- エ 開館35周年イベントの開催

(2) 数値目標

項目	目標値
延利用者数	277,851人
利用料金収入	24,941,000円
教室参加料収入	44,539,000円
健康増進プログラムの実施	年間2,500回以上

令和2年度 横浜市金沢スポーツセンター事業報告書

1 基本方針

(1) 重点項目

ア 施設価値を高める遊休空間(ロビー等)活用への取組

七夕飾りや横浜元気!!スポーツレクリエーションフェスティバルでも利用できるフォトスポットを設置するなど、親しみやすい遊休空間づくりを行いました。また、年間を通じてロビーを囲む窓に網戸を付けることにより、害虫・害獣の侵入を防ぎながらの換気を可能にし、新型コロナウイルス感染症対策を取り入れた遊休空間の活用へ繋げました。

イ 東京2020オリンピック・パラリンピック機運醸成事業

東京2020オリンピック機運醸成事業として、「横浜元気!!スポーツ・レクリエーションフェスティバル2020」において、体操のアテネオリンピック日本代表である米田功さんを講師にお招きし、子ども向けの体操教室を行いました。

また、同イベントの中でゴールボール体験会を行い、パラリンピック種目の紹介・体験を行いました。



ウ 新規モデル事業の実施

親子を対象とした体操教室を月に1回のイベントとして行うことで、新規利用者の獲得及び子育て世代へのアプローチを行いました。また、参加者数の増加を狙い、イベント時に当施設で人気のあるトランポリンを活用することで、収入の増加につなげました。(4回/年)

エ 開館35周年イベントの開催

開館35周年イベントとして10月25日(日)に「横浜元気!!スポーツ・レクリエーションフェスティバル」を開催しました。(延べ参加者数:115人)

--

(2) 数値目標

項目	実績	達成率
延利用者数	108,410 人	39.0%
利用料金収入	14,997,950 円	60.1%
教室参加料収入	15,214,130 円	34.2%
健康増進プログラムの実施	1,774 回	71.0%

新型コロナウイルスの影響で感染防止策として、利用制限や事業の中止、規模縮小などを行ったため、目標を達成することができませんでした。

一方で、ウィズコロナ、アフターコロナを見据え、引き続き 3 密回避や検温など感染防止策に取り組むとともに、オンライン教室などの新たな取り組みを進めています。

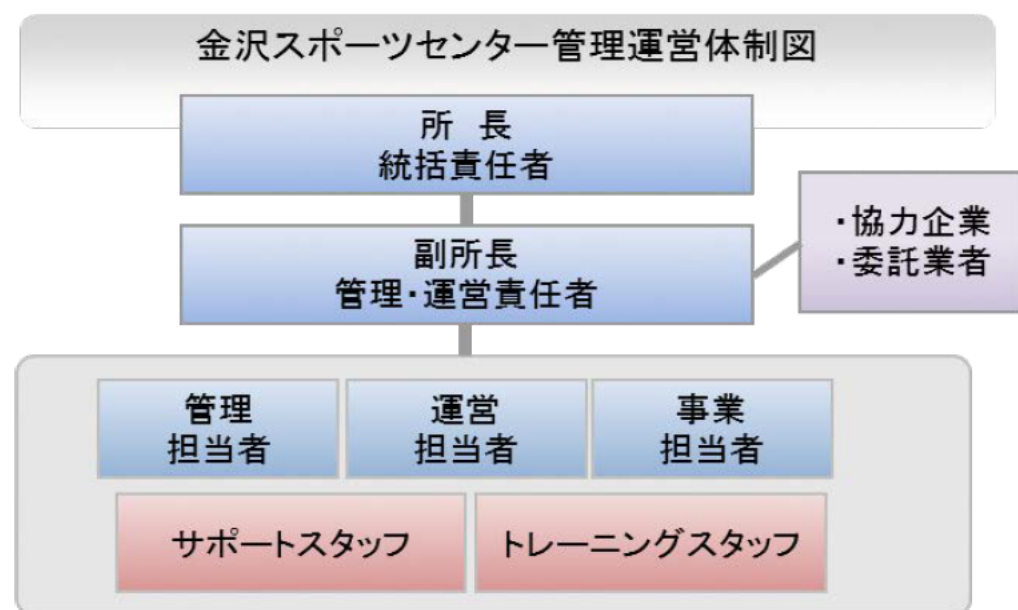
2 運営実施体制・職員配置について

<趣旨>

私たちは、スポーツ協会の総合力を活かして、安全かつ効率的な管理運営体制を構築します。また、専門性を要する設備維持管理業務は、安全・確実に行うために、豊富な実績と高い能力を有する専門業者に作業を委託します。

<具体的取組内容>

(1) 金沢スポーツセンターの管理運営体制



(2) 研修計画

下記の研修を実施します。

研修名	対象
心肺蘇生・AED 操作研修	全スタッフ
ノーマライゼーション研修	全スタッフ
人権研修	全スタッフ
個人情報保護研修	全スタッフ
公共サービス従事者研修(条例解釈、コンプライアンス)	全スタッフ
接遇研修	全スタッフ
インストラクター研修	指導職員、スタッフ
マネジメント研修	主任・副主任

2 運営実施体制・職員配置について

<趣旨>

事業計画書のとおり、公共サービスの提供者として安全で効率的な管理を行うとともに、区民のスポーツ実施率の向上をめざし、施設内外でスポーツプログラムを展開できる体制で運営しました。

特に、設備維持管理業務については、法定点検・設備機器の修理等を一元的に設備管理協力会社（株式会社キョーエーメック）が実施し、専門性を活かした質の高い管理をしました。

<具体的取組内容>

(1) 金沢スポーツセンターの管理運営体制

事業計画書の体制で運営いたしました。

(2) 研修計画

事業計画のとおり、次の研修を実施しました。

研修名	実施日	受講者
心肺蘇生・AED 操作研修	9月28日	全スタッフ
ノーマライゼーション研修	3月22日	全スタッフ
人権研修	3月22日	全スタッフ
個人情報保護研修	1月25日	全スタッフ
公共サービス従事者研修(条例等解釈、コンプライアンス)	1月25日	全スタッフ
接遇研修	3月22日	全スタッフ
インストラクター研修	1月25日	指導職員、スタッフ
マネジメント研修	5月25日	所長(主任)

3 施設の平等・公平な利用の確保について

<趣旨>

施設の平等・公平な利用確保に向けた取組。誰にでもやさしいサービスの提供。

<具体的取組内容>

(1) 施設の平等・公平な利用の確保に向けた取組

- ア 公共サービス従事者研修の実施
- イ 人権啓発推進者の配置、人権研修の実施
- ウ 条例解釈勉強会の実施（利用許可に関する理解の徹底）

(2) 誰にでもやさしいサービスの提供

- ア 施設配置のサービス介助士によるノーマライゼーション研修を実施します
- イ 横浜市の子育て家庭応援事業『ハマハグ』スポットとして協力します
- ウ 受付に「筆談具」「老眼鏡」「コミュニケーションボード」を用意します
- エ 英語表記の施設利用案内やリーフレットを外国人のお客様へ配布します
- オ 散在する自転車をなくすことで、安全・安心な歩行空間を確保します

3 施設の平等・公平な利用の確保について

<趣旨>

公共サービス従事者として施設を平等・公平に利用していただけるよう、次のことに取り組みました。

<具体的な取組内容>

(1) 施設の平等・公平な利用の確保に向けた取組

- ア 公共サービス従事者研修の実施
1月25日に職員・スタッフ対象に研修を実施しました。
- イ 人権啓発推進者の配置、人権研修の実施
人権啓発推進者を所長とし、3月22日に職員・スタッフ対象に研修を実施しました。
- ウ 条例解釈勉強会の実施（利用許可に関する理解の徹底）
公共サービス従事者研修の一環として、5月25日に実施しました。

(2) 誰にでもやさしいサービスの提供

- ア ノーマライゼーション研修として、『障がい者の接遇』をテーマに行いました。特定非営利活動法人神奈川県障害者自立支援センターから講師を招き、障害者理解促進研修を受けました。(3/22)
- イ おむつ交換台、トイレのベビーキープ、授乳スペース、粉ミルクのお湯提供、洗面台に子ども用の踏み台設置など、子育て中・妊娠中の方を『ハマハグ』スポットとして協力しました。
- ウ 筆談具、老眼鏡、コミュニケーションボードを用いたお客様対応を実践しました。また、タブレット端末による筆談パットを導入しました。
- エ 外国人のお客様向けに英語表記版リーフレットを作成し配布しました。また、翻訳アプリを導入し、外国のお客様さまとのコミュニケーションに活用しました。
- オ スポーツセンター入口自動ドア前の駐輪が通行の妨げになっていたため、チェーンで囲い、駐輪場所と駐輪禁止場所をわかりやすく分けました。また、地面に駐輪スペースを示し、写真付きの駐輪ルールを掲示するなど、安全で安心な歩行空間を確保しました。

4 施設の効用の最大限発揮について

(1) 広報・利用促進計画

<趣旨>

施設特性と周辺環境を最大限に活用し、お客様に魅力溢れるスポーツプログラムを提供し、スポーツに親しむ機会を増やします。

また、令和2年は金沢スポーツセンター開館35周年の年です。日頃からご利用いただいているお客様をはじめ、地元町内会、地域で共に活動する団体の皆様、行政関係の方など、支えていただいた多くの方々への感謝の意を込めた「開館35周年記念事業」を実施します。

<具体的取組内容>

ア 広報計画

教室事業の募集開始時期を踏まえながら、紙媒体や各種ウェブサイトへの積極的な事業PRなど計画的な広報活動を展開します。また、効果的な広報が出来ているかモニタリングします。

イ 利用促進策

- ・ 濱ともカードによる高齢者の利用促進
- ・ ロビーの有効活用
- ・ 託児つき教室の実施
- ・ 回数券の販売
- ・ ウォーキングステーション
- ・ タイムリーな空き情報の提供

4 施設の効用の最大限発揮について

(1) 広報・利用促進計画

<趣旨>

施設特性と周辺環境を最大限に活用し、お客様に魅力溢れるスポーツプログラムを提供し、スポーツに親しむ機会を増やしました。

<具体的取組内容>

ア 広報計画

教室や事業各々の募集開始時期や進捗状況等を踏まえながら、紙媒体やウェブ、SNSへの広告掲載など戦略的・計画的な広報活動を展開しました。

イ 利用促進策

- ・ 横浜市健康福祉局「優待施設利用促進事業」に協力し、65歳以上の方を対象に毎月5日・15日に、濱ともカード提示でトレーニング室の利用料300円を100円割引きました。(利用者:178人)
- ・ ロビーの有効活用
横浜みどりアップ計画の一環である、横浜花き展覧会のコマーシャルとして、ロビー内に横浜市で育ったシクラメンを飾りました。また、スポーツセンター主催教室参加者の作品展示(絵手紙・水彩画:3月)、中庭を利用した季節ごとの植栽など、スポーツ以外を目的に来館された方でも楽しめるスポーツセンターの新たな魅力づくりを行いました。
- ・ 託児付教室の実施
今年度は新型コロナウイルス感染症対策の一環として、託児事業をすべて中止しました。
- ・ 回数券の販売
トレーニング室利用者向けに、回数券を販売しました。(販売数759枚)
- ・ ランニング・ウォーキングステーションの設置
ランニング・ウォーキングステーションとして、スポーツセンターを基点としたコースマップや、歩き方やストレッチに関連する資料を掲出・配布を行いました。また、更衣室・ロッカーの貸出を行いました。
- ・ タイムリーな空き情報の提供
毎日、金沢スポーツセンターホームページに、当日と翌日の体育室・研修室の空き状況をアップしました。



4 施設の効用の最大限発揮について
(2) スポーツ教室計画

<趣旨>

私たちは、金沢区民のスポーツ実施率を高めるために、公益スポーツ団体の強みである多
種目・多世代への豊富なプログラムによって教室事業を構成します。また、市内でも高齢者人
口が多い金沢区のスポーツセンターとして、高齢者を対象とした体操教室や転倒骨折予防な
どの健康づくり教室を実施していきます。

<具体的取組内容>

教室名	種別	対象	託児	期数	年間 回数	曜日	時間区分	室場	募集 人数	参加料 (1回あたり)
1 バドミントン	事前	16歳以上	0	4	40	火	A	1体	66	990
2 社交ダンス	事前	16歳以上	0	4	40	火	B	3体	50	600
3 水曜日の太極拳	事前	16歳以上	0	4	40	火	B	1体	80	550
4 水曜9:30のHULA	事前	16歳以上の女性	0	4	40	水	A	3体	40	600
5 水曜11:15のHULA	事前	16歳以上の女性	0	4	40	水	B	研修室	15	600
6 水曜日の卓球リーグ	事前	16歳以上	0	4	40	水	B	1半	51	550
7 水曜9時の卓球教室	事前	16歳以上	0	3	40	木	A	1体	70	770
8 水曜11時の卓球教室	事前	16歳以上	0	3	40	木	B	1体	84	770
9 水曜日のHULA	事前	16歳以上の女性	0	4	40	木	C	3体	40	600
10 金曜日の卓球リーグ	事前	16歳以上	0	4	40	金	B	1半	51	550
11 金曜日の太極拳	事前	16歳以上	0	4	40	金	C	1体	75	550
12 バドミントンリーグ	事前	16歳以上	0	4	40	土	A	1半	22	670
13 月曜11時の肩腰膝改善	事前	16歳以上	0	2	34	月	A	研修室	25	380
14 月曜12時の肩腰膝改善	事前	16歳以上	0	2	34	月	B	研修室	25	380
15 体幹トレーニング	事前	16歳以上	0	4	44	火	A	3体	40	550
16 ピラティス	事前	16歳以上	0	4	44	火	A	3体	40	550
17 はつらつ体操	事前	60歳以上	0	4	41	火	C	1体	90	360
18 火曜日のリハビリ体操(体力維持向上)	事前	脳血管疾患等の疾病に対する体力維持・向上を希望される16歳以上	0	4	44	火	C	研修室	10	380
19 火曜15時の肩腰膝改善	事前	16歳以上	0	4	44	火	D	研修室	25	380
20 火曜16時の肩腰膝改善	事前	16歳以上	0	4	44	火	D	研修室	25	380
21 水曜9時のらくらく体づくり	事前	16歳以上	0	4	47	水	A	研修室	25	380
22 水曜10時のらくらく体づくり	事前	16歳以上	0	4	47	水	A	研修室	25	380
23 しっかりした足腰づくり	事前	16歳以上	0	4	44	水	B	2体	60	380
24 女性健康体操	事前	16歳以上の女性	0	4	44	水	C	2体	60	440
25 朝ヨガ	事前	16歳以上	あり	4	48	金	A	3体	40	550
26 コースヨガ	事前	16歳以上	あり	4	48	金	A	3体	40	660
27 姿勢デザイン	事前	16歳以上	0	4	32	金	B	研修室	10	1100
28 生活習慣病予防	事前	40歳以上	0	4	45	金	C	2体	50	440
29 Y.S.C.サッカー教室(年中・年長)	事前	5-6歳児(年中・年長)	0	4	44	水	D	1体	25	660
30 Y.S.C.サッカー教室(小学1・2年生)	事前	小学1・2年生	0	4	44	水	D	1体	25	660
31 こどもHipHop(年中・年長・小1)	事前	5-6歳児(年中・年長)・小1	0	3	44	水	D	2体	25	660
32 こどもHipHop(小学1~3年生)	事前	小学1~3年生	0	3	44	水	D	2体	40	660
33 こどもバドミントン教室(初級・中級)	事前	小学生	0	3	43	水	E	1体	50	770
34 こども野球教室	事前	小学生	0	4	44	水	E	2体	25	660
35 こどもHipHop(小学4~6年生)	事前	小学4~6年生	0	3	44	水	E	3体	30	660
36 こどもバドミントン教室(上級)	事前	小学生	0	3	43	水	F	2体	25	770
37 幼児体操教室(年少・年中)	事前	4-5歳児(年少・年中)	0	4	45	金	D	2体	40	330
38 幼児体操教室(年中・年長)	事前	5-6歳児(年中・年長)	0	4	45	金	D	2体	40	330
39 苦手チャレンジ	事前	小学生	0	4	45	金	E	2体	35	660
40 マーじゃん講座	事前	16歳以上	0	3	24	月	C	研修室	30	660
41 水墨画(入門)教室	事前	16歳以上	0	2	20	水	C	研修室	25	660
42 絵手紙教室	事前	16歳以上	0	2	24	水	D	研修室	25	660
43 こどもアトリエ教室(絵画・造形)	事前	小学生	0	2	22	水	E	研修室	15	770
44 はじめての水彩画教室	事前	16歳以上	0	2	22	木	C	研修室	20	660
45 こども書道教室	事前	小学生	0	3	42	土	A	研修室	25	660
46 姿勢コンディショニング	当日	16歳以上	0	4	34	月	C	3体	45	510
47 月曜日のヨガ	当日	16歳以上	0	4	34	月	C	3体	45	510
48 健康体操タイム	当日	16歳以上	0	4	43	火	A	研修室	20	510
49 水曜日のエアロ60プラス	当日	16歳以上	0	4	48	水	A	2体	60	510
50 水曜日のエアロ45	当日	16歳以上	0	4	48	水	A	2体	60	410
51 HIPHOPタイム	事前	小学4年生以上	0	4	46	水	E	3体	45	510
52 水曜日のヨガ	当日	16歳以上	0	4	48	水	F	3体	45	510
53 ほぐしストレッチ&ヨガ	当日	16歳以上	0	4	47	木	B	3体	45	510
54 らくらく骨盤体操	当日	16歳以上	0	4	47	木	B	3体	45	510
55 ZUMBA GOLD	当日	16歳以上	あり	4	48	金	A	1体	60	510
56 ZUMBA	当日	16歳以上	あり	4	48	金	A	1体	60	510
57 金曜日のエアロ60	当日	16歳以上	0	4	48	金	B	3体	45	510
58 姿勢コンディショニング(ストレッチボール編)	当日	16歳以上	0	4	48	金	B	3体	20	310
59 モーニングボクサ	当日	16歳以上	0	4	47	土	A	2体	60	510
60 土曜日のエアロ45	当日	16歳以上	0	4	47	土	A	3体	45	410
61 土曜日のヨガ45	当日	16歳以上	0	4	47	土	A	3体	45	410
62 託児	当日	満2歳~未就学児	0	4	48	金	A	研修室	6	550
63 ボールウォーキング	イベント	16歳以上	0	4	11	木	C	研修室	10	1,020
64 親子イベント	イベント	平成28年4月2日~平成30年4月1日生まれの子と保護者開催月に開始月に2歳半~4歳8ヶ月の子と保護者	0	4	24	土	A	2体	20	510
65 体幹トレーニング	当日	16歳以上	0	4	17	金	C	研修室	10	510
66 横浜マリノス小学生ふれあいサッカー教室	イベント	小学1~3年生	0	1	2	火	D	1半	25	1,230
67 わくわく工作体験①	イベント	3歳以上	0	1	1	水	C	研修室	20	670
68 わくわく工作体験②	イベント	3歳以上	0	1	1	水	D	研修室	20	670
69 短期集中体操教室①	イベント	小学生	0	1	2	0	A	2体	40	1,020
70 短期集中体操教室②	イベント	小学生	0	1	2	0	A	2体	40	1,020
71 ママのためのヨガ	イベント	8ヶ月~2歳児の子と保護者	0	1	2	月	B	研修室	10	750
72 ふゆやすみ子ども教室	イベント	年中~小学生	0	1	2	0	A	1体	60	670
73 ふゆやすみ子ども教室	イベント	小学生	0	1	2	0	B	1体	60	670
74 季節イベント	イベント	3歳以上	0	4	24	0	0	研修室	20	550
75 季節イベント	イベント	小学生以上	0	4	4	0	0	2体	40	550
76 フリー利用(空きコマ利用)	当日	18歳以上	0	4	24	0	深夜	3体	20	210

4 施設の効用の最大限発揮について
(2) スポーツ教室計画

<趣旨>

多種目・多世代への教室プログラムを64教室開催しました。また、新規モデル事業として
親子で参加できるイベントを第3四半期から原則毎月開催し、子育て世代のお客様が参加し
やすい環境を整えました。

<具体的取組事項>

別紙様式8『教室参加者数』のとおりです。

4 施設の効用の最大限発揮について

(3) お客様への支援策

<趣旨>

お客様の利用目的を的確に汲み取り、適切な対応を素早く行うとともに、楽しく、安全に利用していただけるよう、お客様本位の快適で柔軟な施設運営を実現します。

<具体的取組内容>

ア 団体・サークル活動への支援

指導者紹介、サークル設立に向けたアドバイスなどを行います。また、「横浜スポーツ・レクリエーションフェスティバル」において、ダンスや体操などで活動する地元スポーツサークルの成果発表の場を提供します。

イ トレーニング支援

・ 初回ご利用時の支援

インストラクターが健康状態やトレーニングの目的などを聞き、利用方法などを丁寧に説明します。また、希望されるお客様に対し、トレーニングメニューを作成します。

・ ショートプログラムの開催

トレーニング室のオープンスペースで15分程度のショートプログラムを開催します。インストラクターによるグループレッスンにより、トレーニングの継続を促します。

ウ Wi-Fi スポットの設置

館内に設置したWi-Fiは、競技団体向けに大会ウェブ速報の活用を提案するなど、スポーツ会場として利便性の良い施設づくりを進めます。

エ お支払の利便性向上

Suica・PASMO等の電子マネーによる支払いのほか、インターネットによる教室参加申込者は、クレジットによる支払いを可能とします。また、複数施設のご利用には、当スポーツ協会が管理するスポーツセンターの利用料金が一括精算できるようにします。

4 施設の効用の最大限発揮について

(3) お客様への支援策

<趣旨>

全てのお客様にとって、金沢スポーツセンターが使いやすい施設となるよう、お客様視点にたった次のサービスに取り組みました。

<具体的取組内容>

ア 団体・サークル活動への支援

スポーツセンター内ロビーにサークル情報専用掲示板を設置し、サークル活動の周知に協力しました。

イ トレーニング支援

・ 初回ご利用時の支援

インストラクターが健康状態やトレーニングの目的などを聞き、利用方法などを丁寧に説明しました。トレーニングメニューの作成は、コロナウイルス感染症拡大防止のため、見合わせました。

・ ショートプログラムの開催

今年度はコロナウイルス感染症拡大防止のため、見合わせました。

ウ Wi-Fi スポットの設置

利用者向けに館内掲示にて周知し、運用しています。

エ お支払の利便性向上

事業計画書のとおり実施しました。



4 施設の効用の最大限発揮について

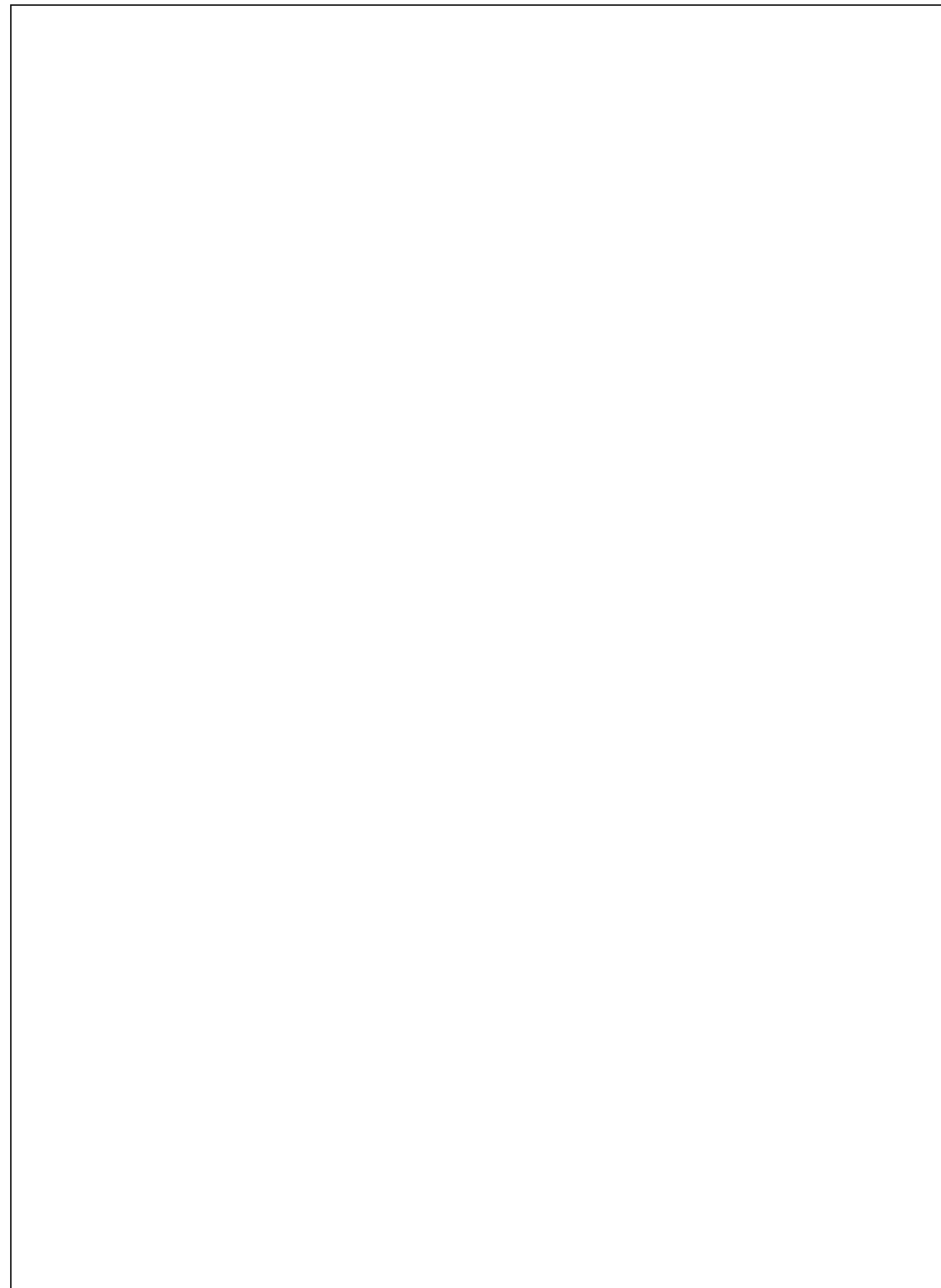
(4) 自主事業計画

<p><趣旨> 下記の具体的取組により収入増を図り、施設設備や修繕の財源とします。</p> <p><具体的取組内容></p> <p>ア 基本時間外・年末年始の拡大営業 平日月曜日から土曜日までは 23 時までの深夜営業、日曜日・祝日は午前 7 時 30 分からの早朝営業を実施します。スポーツ施設条例施行規則で定められている 12 月 28 日から翌年 1 月 4 日までの 8 日間の休館日を、12 月 30 日から翌年 1 月 3 日までの 5 日間とし、3 日間営業日を拡大します。</p> <p>イ 飲食事業 お客様ニーズをとらえた飲料自動販売機を設置します。自動販売機は電子マネー端末併設、災害用ベンダー機等を備えた機器を導入しています。</p> <p>ウ 物販・レンタル事業 多様な種目で利用されるお客様に対し、魅力的な商品を揃えます。また、手軽にスポーツセンターで運動できるように、ラケット・シューズなどのスポーツ用具の貸し出しを行います。</p> <p>エ 「スポーツ・レクリエーション・フェスティバル」開催 全市的に行われる「スポーツ・レクリエーション・フェスティバル」を区民・利用者還元イベントとして開催します。</p> <p>オ 派遣事業の実施 金沢区民の健康志向を高め、活力ある明るい元気なまちにするため、地域に出向いた派遣事業を積極的に実施します。</p> <p>カ スポーツ医学に基づくサービスの実施 当スポーツ協会は、金沢スポーツセンターにおける健康増進施設及び指定運動療法施設の運営者として認定されています。令和 2 年度は、スポーツ医学に基づく運動療法プログラムを実施します。</p> <p>キ 東京 2020 オリンピック・パラリンピック機運醸成事業 東京 2020 オリンピック・パラリンピックが開催される契機に、区民の皆さまにスポーツの素晴らしさを伝える横浜市スポーツ協会の組織力を活かした機運醸成事業を実施します。</p> <p>ク 横浜マラソンチャレンジ枠事業 横浜マラソンを盛り上げるための一環として、横浜マラソンチャレンジ枠事業を開催します。</p>

4 施設の効用の最大限発揮について

(4) 自主事業計画

<p><趣旨> 年末年始時間事業のほか、物販事業を拡大し、サービス向上に努めました。</p> <p><具体的取組内容></p> <p>ア 基本時間外・年末年始の拡大営業 平日月曜日から土曜日までの深夜営業、日曜日・祝日の早朝営業はコロナウイルス感染症拡大防止のため、営業を見合わせました。年末年始に関しましては、12 月 28 日が休館日の為、12 月 29 日、翌年 1 月 4 日と 2 日間営業日を拡大しました。(拡大開館時の延べ利用者数：648 人)</p> <p>イ 飲食事業 電子マネー対応・災害用ベンダー機能を備えた自動販売機を各 1 台設置しています。(計 6 台)</p> <p>ウ 物販・レンタル事業 フィットネスウェアや栄養補助食品などの物販を拡大し、お客様ニーズに対応しました。用具の貸出は消毒が困難で無いものかつ利用する上で必需品となるもののみ貸出を行いました。</p> <p>エ 「スポーツ・レクリエーション・フェスティバル」開催 10 月 25 日(日)に、区民・利用者還元イベントとして、「スポーツ・レクリエーション・フェスティバル」を開催しました。</p> <p>オ 派遣指導の実施 コロナ禍で派遣事業が難しい中、障がい者及び高齢者を対象とした軽体操など 3 箇所派遣指導を実施しました。実施内容は次のとおりです。</p> <p>■令和 2 年度派遣指導実績</p> <table border="1"> <thead> <tr> <th>ご依頼団体一覧</th> <th>内容</th> </tr> </thead> <tbody> <tr> <td>NPO 法人中途障害者地域活動センター ライブアップ金沢 社会福祉法人すみなす会 柳町地域ケアプラザ 並木中学校(依頼:金沢区社会福祉協議会)</td> <td>基本的なストレッチの説明、はまちゃん体操指導、麻痺側を意識させるゲームで可動域を広げる機能訓練、ロコモティブシンドローム予防の必要性と実際の運動(新様式の生活の中での運動指導)、障害者スポーツ体験会(ボッチャ・ゴールボールなど)</td> </tr> </tbody> </table> <p>(延べ参加者数：152 人)</p> <p>カ スポーツ医学に基づくサービスの実施 昨年度まで、膝腰の整形外科的疾患・内科疾患を持った方のための医学的運動療法として MEC (Medical Exercise Course) のみを実施しました。(延べ参加者数:25 人)</p>	ご依頼団体一覧	内容	NPO 法人中途障害者地域活動センター ライブアップ金沢 社会福祉法人すみなす会 柳町地域ケアプラザ 並木中学校(依頼:金沢区社会福祉協議会)	基本的なストレッチの説明、はまちゃん体操指導、麻痺側を意識させるゲームで可動域を広げる機能訓練、ロコモティブシンドローム予防の必要性と実際の運動(新様式の生活の中での運動指導)、障害者スポーツ体験会(ボッチャ・ゴールボールなど)
ご依頼団体一覧	内容			
NPO 法人中途障害者地域活動センター ライブアップ金沢 社会福祉法人すみなす会 柳町地域ケアプラザ 並木中学校(依頼:金沢区社会福祉協議会)	基本的なストレッチの説明、はまちゃん体操指導、麻痺側を意識させるゲームで可動域を広げる機能訓練、ロコモティブシンドローム予防の必要性と実際の運動(新様式の生活の中での運動指導)、障害者スポーツ体験会(ボッチャ・ゴールボールなど)			



- キ 東京 2020 オリンピック・パラリンピック機運醸成事業
 - ・東京 2020 オリンピック・パラリンピックカウントダウンボードを設置しています。
 - ・横浜元気!!スポーツ・レクリエーションフェスティバル 2020 (10/25) 開催時に、東京 2020 オリンピック・パラリンピック啓発イベントを行いました。



- ク 横浜マラソンチャレンジ枠事業
新型コロナウイルス感染症の影響により、横浜マラソンが開催中止となったため、今年度はチャレンジ枠事業は中止となりました。
引き続き、横浜マラソン開催を目標として調整を行い、次年度実施する予定です。

施設管理について

(1) 施設の点検計画

<趣旨>

職員による日常点検及び設備協力会社による定期点検により、安全な施設管理を行います。

<具体的な取組内容>

ア 日常点検

日常点検チェックシートに基づいて、点検項目と回数、ルート等を定め、職員が1日6回目視・触診等により行い、異常・不具合箇所、遺失物の早期発見に努めます。

イ 定期点検

施設の老朽化に伴い、建物・設備維持管理の品質保持のために、協力企業である設備維持管理業者に点検業務を委託します。定期点検の結果、不具合箇所が発見された場合は、金沢区地域振興課に至急報告します。

5 施設管理について

(1) 施設の点検計画

<趣旨>

職員による日常点検及び設備協力会社による定期点検を行いました。

<具体的取組内容>

ア 日常点検

計画書のとおり、職員が1日6回の巡視点検行い、不具合箇所等を早期発見に努めました。

イ 定期点検

年度当初に全ての点検日程を見える化し、点検結果を事務局本部と共有することで、法定点検等が漏れのないように実施しました。また、地震や大雨等の発見時は、館内を迅速に点検し、お客様の安全利用を確保しました。

警報（大雨・洪水）の発令により、利用者へ注意喚起を行いました。

4/18, 5/31, 7/4, 7/22, 8/23, 8/27, 9/5, 10/10, 2/15, 3/13 大雨警報、洪水警報

5 施設管理について

(2) 修繕計画

<趣旨>

令和2年度実施する修繕計画は次のとおりです。基準額（税抜 350 万円）を上回る見積額を伴う場合でも、コストバランスを考慮のうえで執行が可能と判断できる場合は、当スポーツ協会負担による修繕を検討します。

また、協力企業である設備維持管理業者と作成した中期修繕計画（3 か年）にもとづき、お客様の安全・快適性を保つ修繕を行います。

<具体的取組内容>

予定する主な修繕	場所	内容
公開空地タイル張替え	公開空地	タイル張替え
照明不点灯修繕	全体	不点灯の照明修繕
建物劣化診断による修繕	全体	診断結果による小破・緊急の修繕

5 施設管理について

(2) 修繕計画

<趣旨>

計画修繕以外についても、定期点検結果をもとに設備協力会社と計画的に修繕を実施しました。また、緊急性がある修繕についても実施しました。

<具体的取組内容>

計画修繕	内 容	金額(税込)
建物劣化診断による修繕	第1体育室倉庫 トップライト雨漏り修繕	247,500 円
	第1体育室 煙感知器 24 個所交換	872,960 円
	事務所及びオフィス金沢内空調機 ドレンパン交換修繕	620,400 円
その他修繕	内 容	金額(税込)
トレーニング室マシン修理	マシン点検、アップライトバイク、アブドミナルクランチ修繕等	249,590 円
機械室 各種修理・交換	Vベルト交換作業 屋上膨張タンク排水管交換 消火栓ポンプ呼水槽ボールタップ交換 等	308,990 円
卓球台内脚交換、天板交換	内脚溶接はがれ1か所交換 消毒液による天板脱色の為、交換	78,650 円
第1体育室・第2体育室 ミニバスケットゴール修繕	ゴール保守点検及び部品交換修繕	363,000 円
第3体育室 空調機不具合修繕	空調内フロンガス交換 電子基板交換作業	508,200 円
その他	事務所内印刷機修繕 中央監視盤不具合モニター交換 他故障修理	577,720 円
合 計		3,827,010 円

5 施設管理について

(3) 清掃計画

<趣旨>

予防清掃により汚損の発生頻度を少なくし、管理コスト縮減と快適性を保持します。

<具体的取組内容>

■日常清掃計画

清掃箇所	頻度
衛生設備(トイレ、更衣室、シャワー室 等)の洗浄	1日3~6回
体育室	適宜(モップ清掃は1日6回)
ロビー、廊下、自動販売機周辺	1日1回以上
窓、鏡	適宜
器具倉庫、機械室	1日1回以上
事務室	適宜
出入り口マット	1日1回以上

■定期清掃計画

清掃箇所	内容	回数
床清掃(通常)	材質にあわせた清掃方法で汚れ箇所を重点的に実施する 洗浄(モルタル等): 除塵し、モップがけ 洗浄・ワックス(タイル部等): 除塵、ポリッシャー・ワックスがけ カーペット(カーペット部): シャンピングまたはクリーニング	4回/年
床定期清掃	通常清掃でワックス掛けを行っている部分の汚れ・ワックスをはく離	1回/年
ガラス・鏡	洗剤にて汚れを落とし、水切りして拭き取る	4回/年
シャワー室壁面	壁面の汚れの除去、床面や排水溝のゴミの除去を行う。 年2回シャワーヘッドの分解清掃を実施する	12回/年
換気扇・ガラリ	付着したホコリ等を除去し、適切な換気能力を維持する	1回/年

(4) 備品管理

「横浜市金沢スポーツセンター指定管理者 業務の基準」及び「横浜市金沢スポーツセンターの管理運営に関する基本協定書」に基づき、適正な管理を行い良好な状態に保ちます。

管理に際しては、横浜市が所有する備品(I種)と自己の費用により購入又は調達した備品(II種)を区別して帳票に記載します。

(5) 外構管理計画

外構の点検は、落ち葉清掃や害虫発生、マンホールや点字ブロックの浮きを1日2回以上実施し、状態を確認します。不具合や危険箇所を発見した場合は、直ちにフェンスなどの設置により「触れない」「近寄らない」などといった安全確保を行い、早急な対応を行います。

5 施設管理について

(3) 清掃計画

<趣旨>

日常清掃チェックリストに基づき、スタッフによる日常清掃や専門業者による定期清掃で、快適なご利用環境の維持に努めました。

<具体的取組内容>

■日常清掃の実績

清掃箇所	実施内容
衛生設備(トイレ、更衣室、シャワー室 等)の洗浄	1日3~6回
体育室	適宜(モップ清掃は1日6回)
ロビー、廊下、自動販売機周辺	1日1回以上
窓、鏡	適宜
器具倉庫、機械室	1日1回以上
事務室	適宜
出入り口マット	1日1回以上

■定期清掃の実績

清掃箇所	実施日	備考
床清掃(通常)	5/25、8/24、11/24、2/22	4回/年
床定期清掃(はく離)	5/25(研修室のみ) 2/22(研修室以外)	1回/年
ガラス・鏡	4/27、7/27、10/26、1/25	4回/年
シャワー室壁面	4/27、5/25、6/22、7/27、8/24、9/28、 10/26、11/24、12/28、1/25、2/22、3/22	12回/年
換気扇・ガラリ	10/26	1回/年

(4) 備品管理

「横浜市金沢スポーツセンター指定管理者 業務の基準」及び「横浜市金沢スポーツセンターの管理運営に関する基本協定書」に基づき、適正な管理を行い良好な状態に保っています。管理に際しては、横浜市が所有する備品(I種)と自己の費用により購入又は調達した備品(II種)を区別して帳票に記載しています。

(5) 外構管理計画

左記の事業計画の通り、施設外周を含めた落ち葉清掃のほか、1日2回の外構点検を実施しました。

5 施設管理について

(4) 備品管理

<趣旨>

備品の適正な管理を行い、良好な状態を保ちます。

<具体的取組内容>

横浜市金沢スポーツセンター指定管理者 業務の基準」及び「横浜市金沢スポーツセンターの管理運営に関する基本協定書」に基づき、適正な管理を行い良好な状態を保ちます。

管理に際しては、横浜市が所有する備品（Ⅰ種）と自己の費用により購入又は調達した備品（Ⅱ種）を区別して帳票に記載します。

5 施設管理について

(4) 備品管理

<趣旨>

備品の適正な管理・点検を行い安全かつ、良好な状態を保ちました。

<具体的取組内容>

「横浜市金沢スポーツセンター指定管理者 業務の基準」及び「横浜市金沢スポーツセンターの管理運営に関する基本協定書」に基づき、適正な管理を行い良好な状態に保っています。

管理に際しては、横浜市が所有する備品（Ⅰ種）と自己の費用により購入又は調達した備品（Ⅱ種）を区別して帳票に記載しています。

5 施設管理について

(5) 外構管理計画

<趣旨>

外構点検を行い、施設を安全に保ちます。

<具体的取組内容>

外構の点検は、落ち葉清掃や害虫発生、マンホールや点字ブロックの浮きを1日2回以上実施し、状態を確認します。不具合や危険箇所を発見した場合は、直ちにフェンスなどの設置により「触れない」「近寄らない」などといった安全確保を行い、早急な対応を行ないます。

5 施設管理について

(5) 外構管理計画

<趣旨>

外構点検を1日2回行い、施設を安全に保ちました。

<具体的取組内容>

日常点検シートを活用し、施設外周を含めた落ち葉清掃のほか、1日2回の外構点検を実施しました。

不具合・不審物・危険箇所はありませんでした。

5 施設管理について

(6) 植栽管理計画

<趣旨>

日常的な植栽点検や建物周囲の落ち葉清掃は、外構点検に併せて行います。
 樹木の剪定作業等は、高所作業や、専用薬剤の散布など高度な専門的技術を伴う施工が必要となるため、樹木管理を専門とする業者に当該作業を委託します。

<具体的取組内容>

■植栽管理業務

植栽管理	内容	実施月
低木刈込	枝つめ・枝すかしを行う。樹木の基本の形を整え、余分な枝を取り除く	7月
除草	機械、または人力除草	5・7・8月
薬剤散布	けむし・アブラムシ等の樹木への寄生虫防除	5・7月
施肥	樹木にあった肥料を適期に与える	7月
中・高木剪定	樹木の育成状況により適宜選定を実施	本年度は予定なし

5 施設管理について

(6) 植栽管理計画

<趣旨>

植栽管理業務は、スポーツセンターの美観を保つほか、防犯・防災の観点から施設の安全性を高めるために、次の内容を実施しました。

<具体的取組内容>

■植栽管理業務

項目	実施日
低木刈込	5/25
除草	5/25、7/27、10/26・27
薬剤散布	5/25、7/27
施肥	12/28

5 施設管理について

(7) 環境保全計画

<趣旨>

環境保全行動を推進し温室効果ガスを削減します。

- ・ お客様一人あたりのCO₂排出量「0.50kg」の目標の達成を目指します。
- ・ トレーニング室前でのグリーンカーテンの設置
- ・ グリーン電力の購入

5 施設管理について

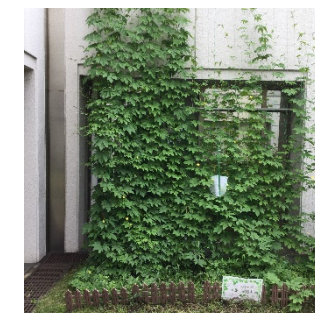
(7) 環境保全計画

<趣旨>

環境保全行動を推進し、温室効果ガスの削減に努めました。

<具体的取組内容>

- ・ 令和2年度は新型コロナウイルス感染症の影響で休館期間や利用制限が多く、利用者数が減ったため、CO₂排出量は前年度から0.65kgの増加となり、目標は達成できませんでした。
- ・ トレーニング室前で、ゴーヤのグリーンカーテンを設置しました。



- ・ グリーン電力については横浜市が導入する「横浜型グリーン出力入札」を電力入札の条件とするとともに、消耗品の購入については環境保全の観点からグリーン購入法に定められた商品を購入しました。
- ・ 「横浜元気!!スポーツ・レクリエーションフェスティバル」において、ロビーで実施したinbody測定の参加料(計8,800円)を、横浜ブルーカーボン事業のクレジット購入に充当し、本事業で使用する電力の一部をオフセットしました。



6 安全管理について

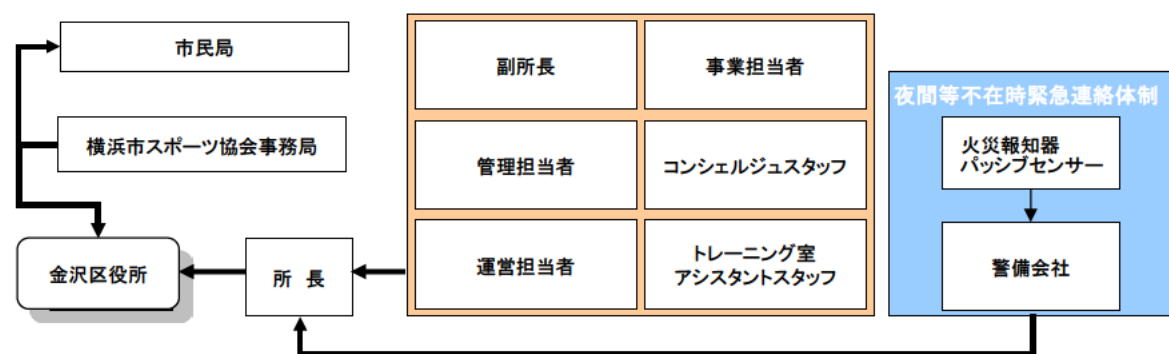
(1) 危機管理体制

<趣旨>

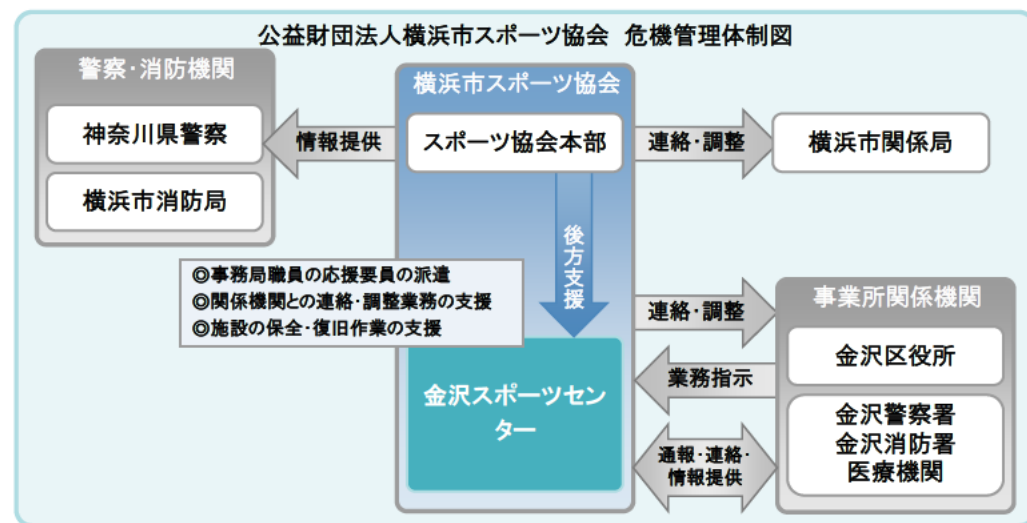
緊急時において迅速かつ効果的な対応を行うため、危機管理体制を確立します。
また、施設での緊急連絡体制とともにスポーツ協会全体の危機管理組織体制を確立し行動します。

<具体的取組内容>

■緊急時の連絡体制



■危機管理体制



6 安全管理について

(1) 危機管理体制

<趣旨>

事業計画書のとおり、実施しました。

<具体的取組内容>

- ・公益財団法人神奈川県暴力追放センターの賛助会員に加盟し、入口にステッカーを掲出しています。
- ・金沢スポーツセンターの管轄の警察署を訪問し、事件発生時の適切な行動・報告についてご教示いただきました。

6 安全管理について

(2) 日常安全管理

<趣旨>

日常点検計画に基づき、施設巡回点検を実施します。また、消防計画に基づき自衛消防訓練として次の訓練を行います。

訓練計画	対象	内容
消火訓練(11月)	全スタッフ	金沢消防署協力のもと火災を想定した訓練
参集訓練(9月)	常勤職員	当協会事務局本部と連携した職員参集訓練
避難誘導訓練(11月)	職員・アルバイト・外部講師	震度5強の地震を想定したお客様を含めた訓練

6 安全管理について

(2) 日常安全管理

<趣旨>

金沢スポーツセンターの安全管理は、予防の観点と緊急・災害時の迅速な対応の観点から体制を整えています。

<具体的取組内容>

訓練	実施日	受講者
消火訓練	9月28日	全スタッフ
参集訓練	9月1日	常勤職員
避難誘導訓練	9月28日	全スタッフ

6 安全管理について

(3) 緊急・救急体制及び通常時の体制

<趣旨>

年間 27 万人が来場する施設として万全なリスク・クライシスマネジメントを行います。

<具体的取組内容>

ア 急病人及び負傷者への対応

急病人や負傷者が発生した場合は、即時に現場に急行し初期対応します。重篤と判断した場合はレシーバーを用いて他の職員に救急車の要請を指示するとともに、必要に応じて AED を持ってくる旨を指示します。救急隊の到着まで、一次救命措置を行います。

イ 軽症者への対応

軽症者は、救護室等で応急処置を行った後、近隣病院などを紹介します。

ウ 有資格者の配置と訓練

常勤職員は、横浜市消防長認定の応急手当普及員の資格取得者を配置し、金沢スポーツセンターに従事する全職員を対象に心肺蘇生法・AED 操作研修を実施します。

6 安全管理について

(2) 緊急・救急体制及び通常時の体制

<趣旨>

金沢スポーツセンターの安全管理は、予防の観点と緊急・災害時の迅速な対応の観点から体制を整えています。

<具体的取組内容>

ア 急病人及び負傷者への対応（抜粋）

9/21 : 団体利用(バレーボール)中、着地をした際に、足首を捻ったため、アイシングをしましたが、立ち上がれない状況だった為、救急車を要請しました。

2/9 : バドミントン教室中、右足に痛みを感じたため、すぐにプレーを止め、アイシングを行いました。

イ 軽症者への対応

軽症者は、救護室等で応急処置を行った後、近隣病院などを紹介しました。

ウ 有資格者の配置と訓練

項目	対象	状況
応急手当普及員	常勤職員	2名取得
心肺蘇生法・AED 操作研修	全スタッフ	9/28 実施

6 安全管理について

(4) 災害発生時の体制と迅速な対応

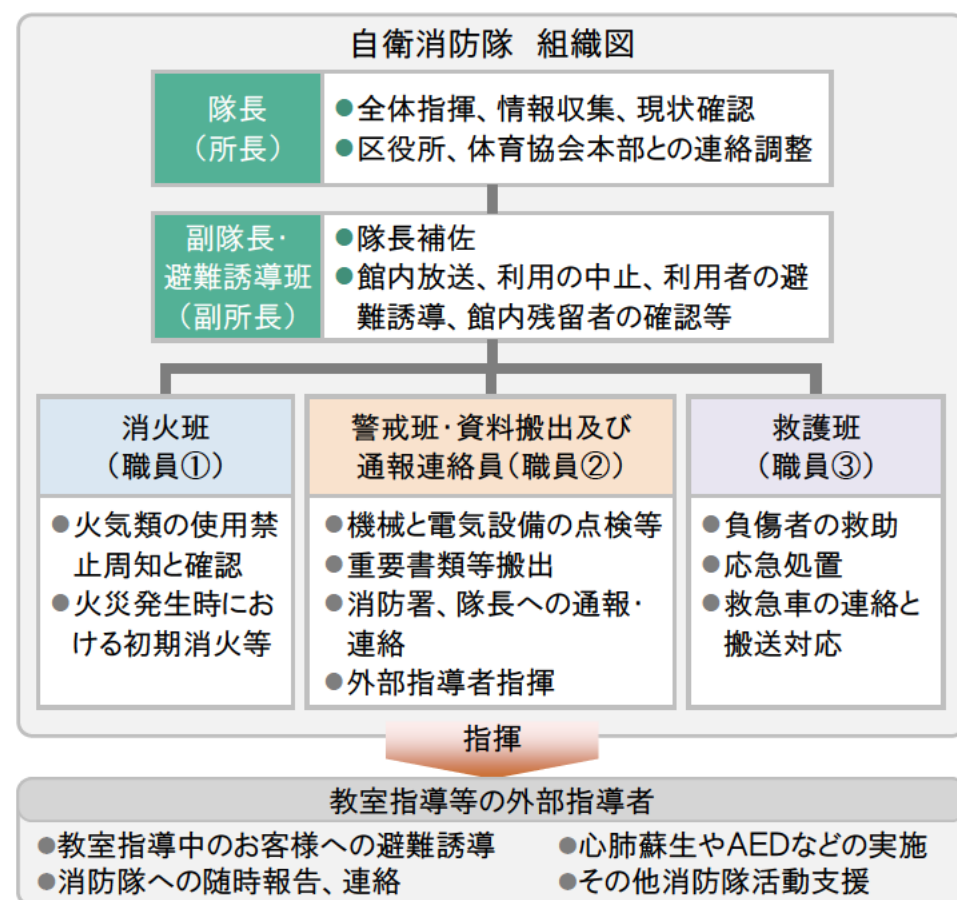
<趣旨>

災害発生時に施設として万全なリスク・クライシスマネジメントを行います。

<具体的取組内容>

「指定管理者災害対応マニュアル」及び「災害時等における施設利用の協力に関する協定」に基づき行動します。

また、災害時の万全な対応を可能とするために、金沢スポーツセンターの消防計画に基づき、自衛消防隊を組織します。災害発生時は、自衛消防隊の各役割のもと、お客様の安全確保を第一に避難誘導や応急救護等の行動を迅速かつ的確に行います。



6 安全管理について

(4) 災害発生時の体制と迅速な対応

<趣旨>

災害発生時に対応できるようマニュアルの作成及び『金沢スポーツセンター消防計画』に基づき、下記訓練を実施しました。

<具体的取組内容>

『金沢スポーツセンター消防計画』に基づき、下記訓練を実施しました。

- ・ 参集訓練 9/1 実施
- ・ 通報訓練・避難誘導訓練及び初期消火訓練(消火法の確認) 9/28 実施

なお、大規模な自然災害時にも館の運営ができるように、横浜市防災計画に基づき「事業継続計画書 (BCP)」を設定しています。

その他、令和 2 年度の自然災害等への対応として、警報の発令時に利用者へ注意喚起を行いましたが、2 年度は自然災害による被害はありませんでした。

6 安全管理について

(5) 休館日・夜間(閉館後)警備体制

<趣旨>

外部からの建物侵入を阻止するため、夜間巡回を行います。

<具体的取組内容>

休館日・夜間の施設内外の警備は、外部からの建物内侵入を阻止するために、神奈川県公安委員会から認定を受けた警備業者による機械警備及び巡回警備を実施します。

常時セットする機械警備での警戒に加え、夜間に1回の巡回を実施し、直接現場確認をするようにします。巡回警備時には施錠の確認のほか、人の潜伏や火種がないかを特に注意します。

6 安全管理について

(5) 休館日・夜間(閉館後)警備体制

<趣旨>

事業計画書の通り実施しました。

<具体的取組内容>

休館日・夜間の施設内外の警備を、神奈川県公安委員会から認定を受けた警備業者による機械警備及び巡回警備にて実施しました。

巡回警備時には施錠の確認のほか、人の潜伏や火種がないかを特に注意しました。

6 安全管理について

(6) 補償体制

<趣旨>

建築物などの設備構造上の欠陥あるいは管理上の不備等に起因して、お客様に身体的傷害や財物損壊を与えた場合に備え、施設賠償責任保険に加入します。

<具体的取組内容>

建築物などの設備構造上の欠陥あるいは管理上の不備等に起因して、お客様に身体的傷害や財物損壊を与えた場合に備え、施設賠償責任保険に加入します。

■加入する施設賠償責任保険

保険種類	保険内容	補償限度額
施設賠償責任保険	施設側の瑕疵により、お客様に対する身体及び物品等に被害が発生した場合の賠償保険	対人:1人につき1億円、1事故につき1億円 期間中1億円 対物:1事故につき1億円、期間中1億円

6 安全管理について

(6) 補償体制

<趣旨>

施設賠償責任保険に加入しました。

<具体的取組内容>

補償体制については、事業計画書の要件を満たす施設賠償責任保険に加入しました。

7 地域との協力について

(1) 地域支援の取組

<p><趣旨></p> <p>令和2年度は、金沢スポーツセンターとして下記の項目に取り組めます。</p> <ul style="list-style-type: none"> ・地域住民等のニーズ把握 ・子どもの体力向上事業への取組 ・地域における健康教室派遣事業 ・ウォーキングを活用した地域の健康づくり ・障がい者スポーツの支援 ・地域指導者の養成と育成 ・地域へのスポーツ用具の無料貸出 <p><具体的取組内容></p> <p>ア 地域住民等のニーズ把握</p> <ul style="list-style-type: none"> ・お客様の声に耳を傾けるため、ご意見箱の設置、お客様満足度調査アンケートの実施、ホームページお問い合わせフォームの設置などを行います。 ・日頃から利用していただいているお客様、自治会町内会などの地域の方々、区体育協会、スポーツ推進委員連絡協議会などの地域団体の方々にお集まりいただき、オープンミーティングを開催します。 <p>イ 子どもの体力向上への取組</p> <ul style="list-style-type: none"> ・近隣小学校と連携し、「跳び箱」「縄跳び」「マット」「鉄棒」などの「子どもの運動苦手克服教室」を実施します。 ・学齢期における子供の体力向上への取組として、小学校を中心に「いきいきキッズ事業」を展開します。 ・幼児期からの子どもの体力向上への取組として、保育園児童を対象とした「はつらつキッズ事業」を実施します。 <p>ウ 地域における健康教室派遣事業</p> <ul style="list-style-type: none"> ・職員による体力の維持・増進や介護予防・生活習慣病予防、救命救急（AED操作含む）研修等の派遣指導を実施し、当館へ通えない遠方にお住まいの方々への健康づくりに貢献します。

7 地域との協力について

(1) 地域支援の取組

<p><趣旨></p> <p>事業計画で示した重点課題について、金沢区のスポーツ振興拠点であるスポーツセンターとして、以下の内容に取り組みました。</p> <p><具体的取組内容></p> <p>ア 地域住民等のニーズ把握</p> <p>ご意見箱の設置、お客様満足度調査アンケートの実施、ホームページお問い合わせフォームの設置などを行いました。</p> <p>※P23 モニタリング計画参照</p> <p>イ 子どもの体力向上事業への取組</p> <ul style="list-style-type: none"> ・子どもの体力向上に関わる教室を開催し、近隣小学校へチラシを配布し周知しました。 (並木中央小学校、並木第一小学校、並木第四小学校、富岡小学校) ・緊急事態宣言解除による教室再開後、通年開催「苦手チャレンジ教室」(延参加者：40人)「短期集中体操教室(2日間)」10月3・4日開催(延参加者：20人) ※コロナウイルスの影響により、夏から秋へ日程変更。 ・10月25日横浜元気スポーツ・レクリエーションフェスティバル内イベント 「オリンピックが教える体操教室」(参加者：59人) 「ゴールボール体験会」(参加者：27人) ・12月26日冬休み開催イベント 「ふゆやすみこども教室スペシャル」(参加者：30人) ・「中休み」や「放課後キッズ」など小学校等で、児童が関心を持てる運動やスポーツを紹介し、運動に親しむ機会を拡充しました。 <p>ウ 地域における健康教室派遣事業</p> <p>職員が区内の各施設へ派遣指導を行い、健康づくりを支援しました。</p> <p>※P9 参照</p>
--

エ ウォーキングを活用した地域の健康づくり

- ・健康・スポーツ医科学・運動生理学などに基づいたウォーキング指導ができるリーダーを養成し、多くのウォーキング愛好家をサポートします。
- ・地域団体と協働して、歩育ウォーキングや、ウォーキング姿勢教室、歴史・自然を再発見するウォーキング事業など、各種ウォーキング事業を実施します。

オ 障がい者スポーツの支援

- ・中途障がい者団体が健康づくりのために活動している事業と連携し、健康、体力づくり等の運営に協力します。
- ・金沢区福祉保健センターへ協力し、金沢区難病指定患者等交流会などの健康づくり等の事業運営に協力します。
- ・中途障がい者の方たちが所属する団体で運動指導を実施し、障がい者への運動機会の提供の充実を図ります。
- ・金沢スポーツセンターが主催するリハビリ体操教室やイベントにおいて、障がいのある方へ参加を呼びかけ、積極的に受け入れて交流を深めます。
- ・障がいのある方とのスポーツの交流の場を設けることで、スポーツ実施を促進し、より良い運動機会を提供します。
- ・障がい者団体が行うスポーツに積極的に協力し、応援します。

カ 地域指導者の養成と育成

当スポーツ協会の専門的知識を有する有資格者が実技指導や講義を行い、スポーツセンター主催教室で実地研修の場を設けるなど、地域指導者の質的向上に努めることで、地域からの健康づくりに関する講演や指導依頼などに積極的に協力します。

キ 地域へのスポーツ用具の無料貸出

自治会町内会や地域での運動会、体力測定などのイベントの際に、教室で使用する縄跳びや玉入れなどの体育用品や「さわやかスポーツ」の用具を、要望に応じて無料で貸し出します。

エ ウォーキングを活用した地域の健康づくり

- ・今年度は新型コロナウイルス感染症の影響でウォーキング事業が実施できませんでした。引き続き調整を行い、次年度は実施する予定です。

オ 障がい者スポーツ支援

- ・中途障害者作業施設「ライブアップ金沢」のリハビリ教室で運動指導を行いました。(5回延参加者：22人)
- ・11月27日 インクルーシブ事業の一環として、金沢区社会福祉協議会・並木中学校と共催し、ボッチャ・ゴールボール・シッティングバレーボールの体験会を実施しました。(参加者：107人)

カ 地域指導者の養成と育成

現在、横浜市スポーツ人材活用システムの登録者として金沢区は23名の登録があり、内9名が教室指導者やトレーニング室のアシスタントスタッフとして金沢スポーツセンターに関わっています。また、当スポーツ協会の研修として、書面にてPMS研修・安全管理研修を行い、地域指導者の質的向上に努めました。

キ 地域へのスポーツ用具の無料貸出

- ・自治会町内会や地域でのイベントの際にさわやかスポーツ体験会を開催し、多くの方にさわやかスポーツを楽しんでいただきました。
- ・年間を通じて、申請のあった団体や学校等にさわやかスポーツの無料貸出を行いました。

申請団体一覧	貸出物品
西金沢学園、さくら並木の会、並木第一小学校、富岡第二地区連合町内会・社会福祉協議会、六浦西スポーツ推進委員連絡協議会、白山道老人会、ライブアップ金沢、大道中学校、金沢はれはれプレイパーク	輪投げ、シャッフルボード、グラウンドゴルフ、ボッチャ、ペタンク、チュックボール、ドッジビー、ラダーゲッター等

7 地域との協力について

(2) 地域連携の取組

<趣旨>

私たちスポーツ協会は、地域における課題や特性を理解し、金沢区体育協会、スポーツ推進委員、青少年指導員、子ども会、老人クラブ連合会、さわやかスポーツ普及委員会と連携し、区民へより良いスポーツ活動を提供していきます。

<具体的取組内容>

ア 地域スポーツ団体や区民との協力・連携体制

地域における課題や特性を理解し、金沢区役所地域振興課や福祉保健センターと調整を図りながら、区民、自治会町内会、区体育協会、スポーツ推進委員連絡協議会、保健活動推進委員会、青少年指導員連絡協議会、子ども会連絡協議会、老人クラブ連合会、その他の団体と共同した取り組みを推進することで、金沢区の地域におけるスポーツ振興事業の促進、支援を行います。

イ 地域団体等との協力・連携によるスポーツ振興

- ・金沢区体育協会の地域貢献事業への企画運営協力、総会や各部会会議に出席し、助言や情報共有を行うなど運営を支援し、区民の多種多様なスポーツ活動の要望に応じていきます。
- ・地域に精通しているスポーツ推進委員と相互連携を行い、地域活動やイベントにおいて区民の自主的なスポーツ活動を支援します。
- ・保健活動推進委員会や食生活等改善推進委員会など各団体とウォーキングを通じて協働し、金沢区の観光と健康づくりを促進し、区民の自主的なスポーツ活動の推進を図ります。
- ・日本体育大学と社会貢献推進事業に関する協定を結んでおり、互いの資源を有効に活用することで地域住民の健康の維持増進、活力ある地域社会の実現を目指しています。
- ・NPO コロンブスアカデミーが運営している金沢区青少年の地域活動拠点「カナカツ」と連携し、ボランティアの受け入れを行っています。NPO コロンブスアカデミーは、27年間に渡り、不登校や引きこもりなど生きづらさを抱えた子どもや青少年の支援活動を行っている団体です。
- ・自治会町内会単位での介護予防や認知症予防の体操教室、ウォーキング教室、体力測定の実施など、地域の要望に応じた支援を行い、地域の方々のスポーツ・運動のきっかけづくりを広めます。
- ・スポーツセンターに来館しづらい遠方の方々の地域の方々も自治会館等で開催している活動へ支援をし、一人でも多くの区民がいつまでも健康で、運動やスポーツに親しめるようにします。

7 地域との協力について

(2) 地域連携の取組

<趣旨>

事業計画で示した重点課題について、金沢区のスポーツ振興拠点であるスポーツセンターとして、以下の内容に取り組み、区民へより良いスポーツ活動の提供を行いました。

<具体的取組内容>

ア 地域スポーツ団体や区民との協力・連携体制

前年度まで行われていた、区役所・福祉保健センターとの派遣指導は新型コロナウイルス感染症の影響で中止となりましたが、影響が少なかった第3～第4四半期に、NPO 法人や社会福祉法人と連携し、派遣事業を行いました。

イ 地域団体との協力・連携によるスポーツ振興

- ・例年開催されていたイベントが新型コロナウイルス感染症の影響で中止となったため、地域団体との協力・連携は見合わせました。
- ・シーサイド地区スポーツ推進連絡協議会を対象にさわやかスポーツの講習会を行いました(12/19)

ウ お客様・近隣住民・事業所との意見交換

- ・お客様からの意見交換の場として、「お客様アンケート」の実施や、「ご意見箱」を設置しました。
- ・オープンミーティングは新型コロナウイルス感染症の影響で今年度は中止としました。
- ・新型コロナウイルス感染症の影響により連合自治会新年賀詞交歓会は中止となりました。

エ 金沢区の地域特性に合わせた事業の実施

- ・区内ケアプラザと連携・協力し、コロナ禍における体力向上プログラム事業(ロコモ予防)を行いました。
(10/13、11/25 柳町地域ケアプラザにて各一回。参加者数：34人)
- ・子育て支援サービスの一環として、ハマハグ事業の継続を行いました。
- ・地域住民が触れ合う多世代交流イベント及び区民還元事業として横浜元気!!スポーツ・レクリエーションフェスティバルを実施しました。(10/25)

オ 横浜市及び金沢区と協力・連携した事業

横浜市や金沢区の行政施策を理解し、主催または共催する事業に協力しました。

カ 地域住民や地元企業のご協力

各種ご支援をいただけるよう地域の方や商店との信頼関係の構築に努めました。

キ 地域との連携による防災・防犯への取組

新型コロナウイルス感染症の影響により今年度はお客様・教室指導者を含めた合同防災訓練は見合わせました。

- ・区内の青少年の健全育成のため、青少年指導員連絡協議会と協力体制を強化し、青少年の健全育成を支援します。
 - ・金沢区さわやかスポーツ普及委員会が実施する、子どもから高齢者、障がい者を対象とした普及事業に協力し、区民の運動機会を増やします。
 - ・総合型地域スポーツクラブが安定した運営、地域に根ざした活動ができるよう、スポーツ振興のパートナーとして、クラブの発展をサポートします。
 - ・区民活動拠点「オフィスかなざわ」内コミュニティカフェでスポーツ・文化の交流事業を行い、地域の方々の輪を広げていきます。
 - ・地区社会福祉協議会や地域団体等と協働し、子どもから高齢者、障がい者がスポーツやレクリエーション、健康づくり事業へ身近に参加できるよう、自主的なスポーツ事業等の推進を図ります。
- ウ お客様・近隣住民・事業所との意見交換
- ・金沢スポーツセンターでは、お客様や地域の方々、スポーツに関わる団体の方々にお集まりいただき、オープンミーティングを開催し、運営に関して様々なご意見・ご要望を伺うことで、指定管理者としてお客様の立場に立ち、地域に根ざした管理運営に努めます。
 - ・「金沢区新年賀詞交歓会」や「金沢シーサイドタウン連合自治会新年賀詞交歓会」に、所長が出席し、自治会や地域団体の方々と積極的に情報交換を行います。
- エ 金沢区の地域特性に合わせた事業の実施
- ・高齢者を対象としたイベントなどで地域の社会福祉協議会に後援を依頼するなど、地域の活動を紹介し、区民に情報提供を行います。
 - ・金沢区内の地域ケアプラザと連携・協力し・高齢者のための体力向上プログラム事業をケアプラザにて実施することで、高齢者の運動機会を創出します。
 - ・高齢者の生きがいづくりのためのボランティア支援等に積極的に取り組んでいます。
 - ・金沢スポーツセンターでは、子育て世代向けの教室を実施するとともに、保育ボランティアと協働して託児サービスを拡充します。また横浜市子ども青少年局の子育て家庭応援事業「ハマハグ」の協賛認定施設として、子育て支援サービスの充実を図ります。
 - ・ロビーや研修室を開放し、地域の子どもたちが集まって安心して過ごせる居場所をつくることで、地域全体で子どもを支える環境づくりに貢献します。
 - ・地域住民が触れ合う他世代交流イベントを地域で実施することで、運動のきっかけづくりを行うとともに、「安全で安心な地域社会」の実現に貢献します。
- オ 横浜市及び金沢区と協力・連携した事業
- 横浜市や金沢区の行政施策を理解し、主催または共催する事業に協力します。
- カ 地域住民や地元企業のご協力
- 金沢スポーツセンターの管理運営において、これまで地域の方やお店、団体から人的支援、物的支援をいただく場面があります。今後も、ボランティアや各種ご支援をいただけるよう信頼関係を築いていきます。

キ 地域との連携による防災・防犯への取組

- ・金沢消防署と連携し、初期消火、避難訓練、救急法（AED 含む）講座の開催など、お客様、教室指導者を含めた合同防災訓練を実施し、住民個々の減災行動につなげていきます。
- ・金沢警察署と連携し、金沢スポーツセンターの教室やイベントにおいて「振り込め詐欺防止」等に関する啓発事業を実施します。

7 地域との協力について

(3) 地域貢献の取組

<趣旨>

金沢区の活性化・地域の公共益に資する活動に取り組みます。

<具体的取組内容>

ア 地域活動への協力

- ・金沢スポーツセンターでは、職員が当館周辺での清掃活動や福祉活動に協力する等、積極的に地域活動に参画します。また職員は、職員が居住する地域でのボランティア活動に積極的に参加します。
- ・地元の事業者として、ベルマーク運動の推進や赤い羽根共同募金への協力、使用済切手収集で国際貢献、視覚障がい者と盲導犬を応援するためのラブラドル募金箱の設置など、地域のための寄付・協賛などの金銭的なチャリティ活動に積極的に取り組みます。

イ 区民還元事業（無料）の実施

地域の方々や関連団体、その他区内施設等と企画から運営までを協働した、区民向けの還元イベント（参加料無料）を開催します。また、開館 35 周年を迎える 2020 年には、支えていただいた多くの方々への感謝の意を込めた「開館 35 周年記念事業」を実施します。

ウ 収益を地域におけるスポーツ振興に充当

金沢スポーツセンターの管理運営を通して予算を超える収益が得られた場合は、その一部を区民向け無料還元イベント、区体育協会への協賛など、金沢区のスポーツ振興をはじめ、子育て・高齢者支援などの財源に充当します。

エ 地元住民等からスタッフの雇用や指導者の登用

金沢スポーツセンターでは、施設利用管理担当の専門スタッフを地域住民から採用します。また、区体育協会に加盟する種目団体の方々や金沢区在住の指導者を積極的に教室講師として登用することで、地域に根ざした親しみのある施設づくりを行います。

オ 地元教育機関や商工団体等との連携

- ・「横浜青少年プラン」に即して、区内全中学校の職業体験を受け入れます。また、インターンシップ、小学生の社会科見学、大学や体育専門学校等からの教育実習生の受け入れにも協力します。
- ・「横浜市商店街活性化に関する条例」に基づき、市が定めた商店街の活性化に関する施策に協力します。

カ 障がい者等の社会活動の促進

- ・区内の中途障害者地域活動センターや障害者地域作業所などと連携して、金沢スポーツセンター内での作品展示やパネル展示、パンやクッキーなどの販売協力を行います。

7 地域との協力について

(3) 地域貢献の取組

<趣旨>

令和 2 年度は金沢区の活性化・地域の公共益に資する活動になるよう、次の内容に取り組みました。

<具体的取組内容>

ア 地域活動への協力

- ・盲導犬育成事業の支援を目的とした公益財団法人日本盲導犬協会『ラブラドル募金箱』を設置しました。（募金金額：1,496 円）
- ・地域での福祉活動や保育園・障がい者施設などへ還元される社会福祉法人神奈川県共同募金会『赤い羽根共同募金』を設置しました。（募金金額：2,664 円）
- ・海外の保健医療従事者へ奨学金支援を目的とした公益社団法人日本キリスト教海外医療協力会へ切手の郵送を行うために BOX を設置しています。新型コロナウイルス感染症の影響で上記団体が回収を行えないため、今年度は収集した切手の郵送を行いませんでした。
- ・地区社会福祉協議会や「オフィスかなざわ」の登録団体との活動
地域の方々が生近に感じられる施設になるよう「オフィスかなざわ」で活動している団体主催事業の運営支援を行いました。
- ・2月 21 日/23 日 ウェルカフェ&シーサイドカルチャークラブ主催事業
「(今年はおうちで)本物の竹で新年の門松を作ろう」にて、幅広い年代が組み立て可能な門松キットを販売しました。
- ・11月 27 日(金)にインクルーシブ事業の一環として、金沢社会福祉協議会と共催した「障がい者スポーツ体験会」を並木中学校にて開催しました。（参加者：107 人）

イ・ウ 区民還元事業の実施及び収益を地域におけるスポーツ振興に充当

- ・区民還元事業及び開館 35 周年記念事業として横浜元気!!スポーツ・レクリエーションフェスティバルを実施しました。（10/25）

エ 地元住民等からスタッフの雇用や指導者の登用

- ・金沢区在住のスタッフを新規に雇用しました。（3 人）

オ 地元教育機関や商工団体等との連携

- ・中学校・高校の職業体験やインターンシップは、新型コロナウイルス感染症拡大防止のため、実施を見送りました。

カ 障がい者などの社会活動の促進

- ・今年度は新型コロナウイルス感染症感染拡大防止のため、スポーツセンター内でのパン・クッキーなどの販売や障害者地域作業所からの作品展示等は来年度以降に見合わせました。

・「障害者優先調達推進法」や「横浜市における障害者就労施設からの物品等の調達方針」に則り、障がい者就労施設で就労する障がい者や在宅で就業する障がい者の経済面の自立を進めるため、障がい者団体や障がい者就労施設から、優先的・積極的に物品等を購入します。

キ 環境保全活動への取組

金沢区の施策に貢献するため、緑を増やす「緑化事業」の推進や「もったいない運動」の推進、新電力導入の推進など、区民、団体、他の事業者と連携して、環境保全活動に積極的に取り組めます。

キ 環境保全活動への取組

・横浜元気!!スポーツ・レクリエーションフェスティバルにて実施した inbody 測定の参加料を、横浜ブルーカーボン事業のクレジット購入に充当し、本事業で使用する電力の一部をオフセットしました。

8 モニタリング計画について

<趣旨>

PDCA マネジメントサイクルに則り、計画から実践、評価、そして改善というプロセスを経て、さらに次の計画に反映させることにより、業務水準の向上に繋がります。

<具体的取組内容>

項目	内容	時期・頻度
お客様アンケート	各種商品やサービスなどお客様に満足度を調査	2回/年
ご意見箱	施設受付付近に誰でも自由に記載できるアンケート	常時
市コールセンター	市コールセンターに設置されているご意見ダイヤル	常時
オープンミーティング	区のスポーツ振興に関する各主体との意見交換会	1回/年
外部モニタリング	指定管理者独自の取り組みによる第三者機関のモニタリング	元年度に実施済

8 モニタリング計画について

<趣旨>

PDCA マネジメントサイクルに則り、本年度の計画やマニュアルに対し、実践、評価、改善のプロセスについて、次のとおり取り組みました。

<具体的取組内容>

項目	実施期間・時期	件数・主なご意見等
お客様アンケート	第3四半期 ※コロナウイルスの影響により第3四半期のみ行いました。	別紙『横浜市金沢スポーツセンター利用者満足度評価(第3四半期)』のとおり
ご意見箱	常時設置	20件、教室の内容について、トレーニング室・スポーツセンターの利用方法についてなど。 ⇒館内に掲出しました。
ホームページ	常時	3件
市コールセンター	常時	ありませんでした。
オープンミーティング	新型コロナウイルスの影響により中止	
外部モニタリング	令和元年度	実施済み

9 管理運営経費について

<趣旨>

別紙、収支予算書に基づき、適正に実施していきます。横浜市スポーツ協会では、金沢スポーツセンターの光熱水費の節約対策を検討してまいりますが、今後、光熱水費等の値上げがある場合には、改めまして協議をお願い致します。

<具体的取組内容>

『様式 9～13 収支予算書』記載のとおり

9 管理運営経費について

<趣旨>

本年度は、スポーツセンター第3期指定管理の5年目として、積極的な設備投資・改修を行いました。当協会施設のスケールメリットを活かした消耗品の一括購入・入札等でコストの削減を図りました。

<具体的取組内容>

『様式 14～18 収支決算書』記載のとおり

様式3 利用状況表(コマ)

令和2年4月1日～令和3年3月31日

平日

192

土曜

41

日・祝

53

金沢スポーツセンター

作成日

2021/04/15

項目	稼働率			団体利用																							個人利用											
				一般															優先								曜日											
				曜日			減免状況(コマ)			利用主体									曜日			減免状況(コマ)			優先		利用主体		曜日									
区分	利用可能コマ数	利用コマ数	稼働率	平日	土曜	日・祝	無し	1/2	全額	区役所	区体協	市体協	市	学校関係	指定管理者	一般サークル	その他	合計	平日	土曜	日・祝	無し	1/2	全額	区役所	区体協	市体協	市	学校関係	指定管理者	一般サークル	その他	合計	平日	土曜	日・祝	合計	
第1体育室	早朝	0	0	0%	0	0	0	0	0	0	0	0	0	0	0	0	0	0	0	0	0	0	0	0	0	0	0	0	0	0	0	0	0	0	0	0	0	0
	A	535	477	89%	126	55	87	265	3	0	0	0	0	0	3	0	265	0	268	150	21	10	173	4	4	0	4	0	4	0	173	0	0	181	28	0	0	28
	B	530	458	86%	97	78	87	259	2	1	0	0	0	0	3	0	259	0	262	140	0	10	142	4	4	0	4	0	4	0	137	5	0	150	46	0	0	46
	C	537	470	88%	202	77	90	367	0	2	0	0	0	0	2	0	367	0	369	66	0	8	68	2	4	0	2	0	4	0	68	0	0	74	27	0	0	27
	D	538	427	79%	231	78	90	390	3	6	0	0	0	0	9	0	390	0	399	20	0	8	22	2	4	0	2	0	4	0	22	0	0	28	0	0	0	28
	E	517	483	93%	147	77	95	295	2	22	0	0	0	0	24	0	295	0	319	50	0	4	50	0	4	0	0	0	4	0	50	0	0	54	110	0	0	110
	F	536	391	73%	261	54	72	387	0	0	0	0	0	0	0	0	387	0	387	0	2	2	2	0	2	0	0	0	2	0	2	0	0	4	0	0	0	4
	深夜	0	0	0%	0	0	0	0	0	0	0	0	0	0	0	0	0	0	0	0	0	0	0	0	0	0	0	0	0	0	0	0	0	0	0	0	0	0
	小計	3,193	2,706	85%	1,064	419	521	1,963	10	31	0	0	0	0	41	0	1,963	0	2,004	426	23	42	457	12	22	0	12	0	22	0	452	5	0	491	211	0	0	211
第2体育室	早朝	0	0	0%	0	0	0	0	0	0	0	0	0	0	0	0	0	0	0	0	0	0	0	0	0	0	0	0	0	0	0	0	0	0	0	0	0	
	A	216	216	100%	0	0	0	0	0	0	0	0	0	0	0	0	0	0	0	28	27	3	56	0	2	0	0	0	2	0	56	0	0	58	115	4	39	158
	B	215	209	97%	0	0	0	0	0	0	0	0	0	0	0	0	0	0	0	22	6	3	29	0	2	0	0	2	0	29	0	0	31	115	24	39	178	
	C	216	211	98%	0	0	0	0	0	0	0	0	0	0	0	0	0	0	0	46	0	2	46	0	2	0	0	0	2	0	46	0	0	48	93	30	40	163
	D	216	216	100%	0	0	0	0	0	0	0	0	0	0	0	0	0	0	0	50	0	2	50	0	2	0	0	2	0	50	0	0	52	94	30	40	164	
	E	214	209	98%	0	0	0	0	0	0	0	0	0	0	0	0	0	0	0	45	0	2	45	0	2	0	0	2	0	45	0	0	47	92	30	40	162	
	F	213	146	69%	0	0	0	0	0	0	0	0	0	0	0	0	0	0	0	14	0	0	14	0	0	0	0	0	14	0	0	14	82	21	29	132		
	深夜	0	0	0%	0	0	0	0	0	0	0	0	0	0	0	0	0	0	0	0	0	0	0	0	0	0	0	0	0	0	0	0	0	0	0	0	0	
	小計	1,290	1,207	94%	0	0	0	0	0	0	0	0	0	0	0	0	0	0	0	205	33	12	240	0	10	0	0	10	0	240	0	0	250	591	139	227	957	
第3体育室	早朝	0	0	0%	0	0	0	0	0	0	0	0	0	0	0	0	0	0	0	0	0	0	0	0	0	0	0	0	0	0	0	0	0	0	0	0	0	
	A	286	234	82%	59	7	51	117	0	0	0	0	0	0	0	0	117	0	117	85	32	0	117	0	0	0	0	0	0	117	0	0	117	0	0	0	0	0
	B	285	246	86%	69	35	50	154	0	0	0	0	0	0	0	0	154	0	154	92	0	0	92	0	0	0	0	0	0	92	0	0	92	0	0	0	0	0
	C	285	267	94%	134	41	51	226	0	0	0	0	0	0	0	0	226	0	226	41	0	0	41	0	0	0	0	0	0	41	0	0	41	0	0	0	0	0
	D	286	257	90%	166	40	51	257	0	0	0	0	0	0	0	0	257	0	257	0	0	0	0	0	0	0	0	0	0	0	0	0	0	0	0	0	0	0
	E	283	217	77%	106	36	49	191	0	0	0	0	0	0	0	0	191	0	191	26	0	0	26	0	0	0	0	0	0	26	0	0	26	0	0	0	0	0
	F	283	228	81%	131	41	36	208	0	0	0	0	0	0	0	0	208	0	208	20	0	0	20	0	0	0	0	0	20	0	0	20	0	0	0	0	0	
	深夜	0	0	0%	0	0	0	0	0	0	0	0	0	0	0	0	0	0	0	0	0	0	0	0	0	0	0	0	0	0	0	0	0	0	0	0	0	
	小計	1,708	1,449	85%	665	200	288	1,153	0	0	0	0	0	0	0	0	1,153	0	1,153	264	32	0	296	0	0	0	0	0	0	296	0	0	296	0	0	0	0	0
研修室	早朝	0	0	0%	0	0	0	0	0	0	0	0	0	0	0	0	0	0	0	0	0	0	0	0	0	0	0	0	0	0	0	0	0	0	0	0	0	
	A	285	154	54%	19	3	15	37	0	0	0	0	0	0	0	37	0	37	88	26	3	114	0	3	0	0	0	2	0	115	0	0	117	0	0	0	0	
	B	286	192	67%	68	14	26	108	0	0	0	0	0	0	0	108	0	108	81	0	3	82	0	2	0	0	0	2	0	82	0	0	84	0	0	0	0	
	C	286	147	51%	41	16	23	80	0	0	0	0	0	0	0	80	0	80	64	0	3	64	0	3	1	0	0	2	0	64	0	0	67	0	0	0	0	
	D	286	111	39%	31	14	23	68	0	0	0	0	0	0	0	68	0	68	40	0	3	41	0	2	0	0	0	2	0	41	0	0	43	0	0	0	0	
	E	284	94	33%	53	14	13	80	0	0	0	0	0	0	0	80	0	80	11	0	3	12	0	2	0	0	0	2	0	12	0	0	14	0	0	0	0	
	F	284	87	31%	65	9	10	84	0	0	0	0	0	0	0	84	0	84	2	0	1	1	0	2	0	0	0	0	1	0	2	3	0	0	0	0		
	深夜	0	0	0%	0	0	0	0	0	0	0	0	0	0	0	0	0	0	0	0	0	0	0	0	0	0	0	0	0	0	0	0	0	0	0	0	0	
	小計	1,711	785	46%	277	70	110	457	0	0	0	0	0	0	0	457	0	457	286	26	16	314	0	14	1	0	0	10	0	315	0	2	328	0	0	0	0	
トレーニング室	早朝	0	0	0%	0	0	0	0	0	0	0	0	0	0	0	0	0	0	0	0	0	0	0	0	0	0	0	0	0	0	0	0	0	0	0	0		
	A	260	260	100%	0	0	0	0	0	0	0	0	0	0	0	0	0	0	0	0	0	0	0	0	0	0	0	0	0	0	0	0	174	37	49	260		
	B	260	260	100%	0	0	0	0	0	0	0	0	0	0	0	0	0	0	0	0	0	0	0	0	0	0	0	0	0	0	0	0	0	174	37	49	260	
	C	260	260	100%	0	0	0	0	0	0	0	0	0	0	0	0	0	0	0	0	0	0	0	0	0	0	0	0	0	0	0	0	174	37	49	260		

様式5 種目別利用者数

令和2年4月1日～令和3年3月31日

金沢スポーツセンター

作成日

2021/04/15

種 目	団体数	団体人数			個人人数			計
		一般	小人	小計	一般	小人	小計	
バドミントン	537	8,302	1,693	9,995	4,845	674	5,519	15,514
卓球	489	10,022	22	10,044	3,710	68	3,778	13,822
バレーボール	180	2,298	1,300	3,598	0	0	0	3,598
バスケットボール	470	6,660	1,879	8,539	438	916	1,354	9,893
体操・エアロビクス	703	13,663	1,877	15,540	0	0	0	15,540
武道	549	6,784	4,122	10,906	0	0	0	10,906
ウェイトリフティング	0	0	0	0	0	0	0	0
トレーニング	0	0	0	0	20,520	54	20,574	20,574
弓道	0	0	0	0	0	0	0	0
ダンス	738	6,208	2,175	8,383	0	0	0	8,383
水泳	0	0	0	0	0	0	0	0
インラインスケート	0	0	0	0	0	0	0	0
フットサル	343	3,411	1,205	4,616	0	0	0	4,616
テニス	0	0	0	0	0	0	0	0
ウォーキング	94	360	440	800	0	0	0	800
その他スポーツ	421	3,939	825	4,764	0	0	0	4,764
合 計	4,524	61,647	15,538	77,185	29,513	1,712	31,225	108,410

※一般：高校生以上

※小人：中学生以下

様式6 利用状況表（総括）

令和2年4月1日～令和3年3月31日

平日

192

土曜

41

日・祝

53

金沢スポーツセンター

作成日

2021/4/14

項目		利用コマ数															人数														
		稼働率			団体												個人				団体					個人					
					一般						優先																				
					曜日			減免状況(コマ)			曜日			減免状況(コマ)			曜日				曜日										
区分	利用可能コマ数	利用コマ数	稼働率	平日	土曜	日・祝	無し	1/2	全額	平日	土曜	日・祝	無し	1/2	全額	平日	土曜	日・祝	合計	合計人数	団体数	平日	土曜	日・祝	合計	平日	土曜	日・祝	合計		
第1 体育室	早朝	0	0	0%	0	0	0	0	0	0	0	0	0	0	0	0	0	0	0	0	0	0	0	0	0	0	0	0	0	0	0
	A	535	477	89%	126	55	87	265	3	0	150	21	10	173	4	4	28	0	0	28	7,479	336	4,458	1,106	1,585	7,149	330	0	0	330	
	B	530	458	86%	97	78	87	259	2	1	140	0	10	142	4	4	46	0	0	46	8,295	336	4,820	1,278	1,777	7,875	420	0	0	420	
	C	537	470	88%	202	77	90	367	0	2	66	0	8	68	2	4	27	0	0	27	8,825	357	5,721	1,019	1,888	8,628	197	0	0	197	
	D	538	427	79%	231	78	90	390	3	6	20	0	8	22	2	4	0	0	0	0	6,900	359	4,163	969	1,768	6,900	0	0	0		
	E	517	483	93%	147	77	95	295	2	22	50	0	4	50	0	4	110	0	0	110	7,133	301	3,387	969	1,423	5,779	1,354	0	0	1,354	
	F	536	391	73%	261	54	72	387	0	0	0	2	2	2	0	2	0	0	0	0	4,930	351	3,545	603	782	4,930	0	0	0		
	深夜	0	0	0%	0	0	0	0	0	0	0	0	0	0	0	0	0	0	0	0	0	0	0	0	0	0	0	0	0	0	
	小計	3,193	2,706	85%	1,064	419	521	1,963	10	31	426	23	42	457	12	22	211	0	0	211	43,562	2,040	26,094	5,944	9,223	41,261	2,301	0	0	2,301	
第2 体育室	早朝	0	0	0%	0	0	0	0	0	0	0	0	0	0	0	0	0	0	0	0	0	0	0	0	0	0	0	0	0	0	
	A	216	216	100%	0	0	0	0	0	0	28	27	3	56	0	2	115	4	39	158	4,291	58	1,581	997	103	2,681	1,122	21	467	1,610	
	B	215	209	97%	0	0	0	0	0	0	22	6	3	29	0	2	115	24	39	178	2,664	31	301	211	147	659	1,313	263	429	2,005	
	C	216	211	98%	0	0	0	0	0	0	46	0	2	46	0	2	93	30	40	163	2,958	48	1,181	0	93	1,274	893	352	439	1,684	
	D	216	216	100%	0	0	0	0	0	0	50	0	2	50	0	2	94	30	40	164	2,777	52	1,249	0	93	1,342	621	311	503	1,435	
	E	214	209	98%	0	0	0	0	0	0	45	0	2	45	0	2	92	30	40	162	1,756	47	737	0	93	830	446	184	296	926	
	F	213	146	69%	0	0	0	0	0	0	14	0	0	14	0	0	82	21	29	132	870	14	180	0	0	180	489	88	113	690	
	深夜	0	0	0%	0	0	0	0	0	0	0	0	0	0	0	0	0	0	0	0	0	0	0	0	0	0	0	0	0	0	
	小計	1,290	1,207	94%	0	0	0	0	0	0	205	33	12	240	0	10	591	139	227	957	15,316	250	5,229	1,208	529	6,966	4,884	1,219	2,247	8,350	
第3 体育室	早朝	0	0	0%	0	0	0	0	0	0	0	0	0	0	0	0	0	0	0	0	0	0	0	0	0	0	0	0	0	0	
	A	286	234	82%	59	7	51	117	0	0	85	32	0	117	0	0	0	0	0	0	3,900	234	2,453	941	506	3,900	0	0	0	0	
	B	285	246	86%	69	35	50	154	0	0	92	0	0	92	0	0	0	0	0	0	4,100	246	3,191	324	585	4,100	0	0	0	0	
	C	285	267	94%	134	41	51	226	0	0	41	0	0	41	0	0	0	0	0	0	3,373	267	1,947	693	733	3,373	0	0	0	0	
	D	286	257	90%	166	40	51	257	0	0	0	0	0	0	0	0	0	0	0	0	3,450	257	1,975	742	733	3,450	0	0	0	0	
	E	283	217	77%	106	36	49	191	0	0	26	0	0	26	0	0	0	0	0	0	4,390	217	2,893	676	821	4,390	0	0	0	0	
	F	283	228	81%	131	41	36	208	0	0	20	0	0	20	0	0	0	0	0	0	3,543	228	2,315	559	669	3,543	0	0	0	0	
	深夜	0	0	0%	0	0	0	0	0	0	0	0	0	0	0	0	0	0	0	0	0	0	0	0	0	0	0	0	0	0	
	小計	1,708	1,449	85%	665	200	288	1,153	0	0	264	32	0	296	0	0	0	0	0	0	22,756	1,449	14,774	3,935	4,047	22,756	0	0	0	0	
研修室	早朝	0	0	0%	0	0	0	0	0	0	0	0	0	0	0	0	0	0	0	0	0	0	0	0	0	0	0	0	0	0	
	A	285	154	54%	19	3	15	37	0	0	88	26	3	114	0	2	0	0	0	0	1,429	154	1,117	226	86	1,429	0	0	0	0	
	B	286	192	67%	68	14	26	108	0	0	81	0	3	82	0	3	0	0	0	0	1,332	192	1,118	111	103	1,332	0	0	0	0	
	C	286	147	51%	41	16	23	80	0	0	64	0	3	64	0	3	0	0	0	0	1,221	147	976	89	156	1,221	0	0	0	0	
	D	286	111	39%	31	14	23	68	0	0	40	0	3	41	0	2	0	0	0	0	1,176	111	944	88	144	1,176	0	0	0	0	
	E	284	94	33%	53	14	13	80	0	0	11	0	3	12	0	2	0	0	0	0	617	94	443	86	88	617	0	0	0	0	
	F	284	87	31%	65	9	10	84	0	0	2	0	1	1	0	2	0	0	0	0	427	87	333	59	35	427	0	0	0	0	
	深夜	0	0	0%	0	0	0	0	0	0	0	0	0	0	0	0	0	0	0	0	0	0	0	0	0	0	0	0	0	0	
	小計	1,711	785	46%	277	70	110	457	0	0	286	26	16	314	0	14	0	0	0	0	6,202	785	4,931	659	612	6,202	0	0	0	0	
トレー ニング 室	早朝	0	0	0%	0	0	0	0	0	0	0	0	0	0	0	0	0	0	0	0	0	0	0	0	0	0	0	0	0	0	
	A	260	260	100%	0	0	0	0	0	0	0	0	0	0	0	174	37	49	260	4,659	0	0	0	0	0	0	3,032	630	997	4,659	
	B	260	260	100%	0	0	0	0	0	0	0	0	0	0	0	174	37	49	260	3,328	0	0	0	0	0	0	2,098	534	696	3,328	
	C	260	260	100%	0	0	0	0	0	0	0	0	0	0	0	174	37	49	260	3,672	0	0	0	0	0	0	2,467	530	675	3,672	
	D	260	260	100%	0	0	0	0	0	0	0	0	0	0	0	174	37	49	260	3,373	0	0	0	0	0	0	2,207	484	682	3,373	
	E	258	258	100%	0	0	0	0	0	0	0	0	0	0	0	172	37	49	258	3,922	0	0	0	0	0	0	2,703	526	693	3,922	
	F	258	258	100%	0	0	0	0	0	0	0	0	0	0	0	172	37	49	258	1,620	0	0	0	0	0	0	1,211	184	225	1,620	
	深夜	0	0	0%	0	0	0	0	0	0	0	0	0	0	0	0	0	0	0	0	0	0	0	0	0	0	0	0	0	0	
	小計	1,556	1,556	100%	0	0	0	0	0	0	0	0	0	0	0	1,040	222	294	1,556	20,574	0	0	0	0	0	0	13,718	2,888	3,968	20,574	
総計	利用可能コマ数	利用コマ数	稼働率	平日	土曜	日・祝	無し	1/2	全額	平日	土曜	日・祝	無し	1/2	全額	平日	土曜	日・祝	合計	合計人数	団体数	平日	土曜	日・祝	合計	団体人数計	平日	土曜	日・祝	合計	
	9,458	7,703	81%	2,006	689	919	3,573	10	31	1,181	114	70	1,307	12	46	1,															

様式 7

施設名 横浜市金沢スポーツセンター

託児事業実績報告

令和 2 年 4 月 1 日～令和 3 年 3 月 31 日

No.	事業内容	対象年齢	場所	回数	託児利用料 (1人/時間)	託児利用 人数※ 1	合計(円) ※ 2	託児依頼先 ※ 3	延べ託児 従事者数
1	今年度の実績はありません								
2									
3									
4									
5									

※1 開催当日、託児を利用した実人数（出席者）

※2 託児利用料は1期分を一括前納のため、合計金額は「申込者数×単価×回数」

※3 依頼先団体の正式名称を記入

様式8 教室別参加者数

令和2年04月01日～令和3年03月31日

金沢スポーツセンター

作成日

2021/04/15

教室名	定期/当日	回数	一般	小人	総合計
姿勢コンディショニング（骨盤底筋）	当日	23	339	0	339
月曜日のリラヨガ	当日	23	365	0	365
月11肩腰膝改善	定期	22	182	0	182
月12肩腰膝改善	定期	22	190	0	190
マーじゃん（入門・初級）講座	定期	8	54	0	54
バドミントン	定期	20	723	0	723
社交ダンス（初心者）	定期	0	0	0	0
社交ダンス	定期	0	0	0	0
火曜日の太極拳	定期	20	606	0	606
火曜日のリハビリ体操（体力向上）	定期	28	166	0	166
火曜15時の肩腰膝改善	定期	27	311	0	311
火曜16時の肩腰膝改善	定期	27	214	0	214
健康体操タイム	当日	28	217	0	217
水曜9時のらくらく体づくり	定期	31	266	0	266
水曜10時のらくらく体づくり	定期	31	294	0	294
水曜日のエアロ60+	当日	28	787	0	787
水曜日のエアロ45	当日	28	794	0	794
しっかりした足腰づくり	定期	22	301	0	301
水曜9:30のHULA	定期	29	495	0	495
水曜11:15のHULA	定期	29	260	0	260
水曜日の卓球リーグ	定期	20	576	0	576
女性健康体操	定期	22	442	0	442
水墨画	定期	14	145	0	145
絵手紙	定期	12	75	0	75
こどもアトリエ教室	定期	11	0	147	147
Y.S.C.C.サッカー（年中・年長）	定期	10	0	59	59
Y.S.C.C.サッカー（1・2年生）	定期	10	0	109	109
子どもHipHop（年中～1年生）	定期	26	0	369	369
子どもヒップホップダンス（小学生）	定期	26	0	578	578
子どもバドミントン（初級）	定期	25	0	904	904
子ども野球	定期	10	0	95	95
水曜日のヨガ	当日	20	221	0	221
木曜9時の卓球教室	定期	25	1,049	0	1,049

木曜11時の卓球教室	定期	25	1,386	0	1,386
木曜日のHULA	定期	29	511	0	511
はじめての水彩画	定期	11	86	0	86
子ども書道	定期	25	0	199	199
木曜日のヨガ	当日	30	661	0	661
らくらく骨盤体操	当日	30	380	0	380
こどもバドミントン (中級)	定期	14	0	180	180
未使用	定期	0	0	0	0
朝ヨガ	定期	30	237	0	237
コースヨガ	定期	30	607	0	607
金曜日のエアロ60	当日	31	658	0	658
ストレッチポール	当日	31	272	0	272
はつらつ体操	定期	21	306	0	306
未使用	定期	0	0	0	0
生活習慣病予防	定期	23	739	0	739
金曜日の太極拳	定期	20	618	0	618
幼児体操 (年少～年長)	定期	23	0	367	367
幼児体操 (5・6歳児②)	定期	12	0	166	166
苦手チャレンジ教室	定期	23	0	410	410
バドミントン (リーグ)	定期	20	346	0	346
モーニングボクサ	当日	26	997	0	997
土曜日のエアロ45	当日	31	400	0	400
土曜日のリラヨガ45	当日	31	492	0	492
ポールウォーキング教室	当日	0	0	0	0
体幹トレーニング	定期	0	0	0	0
S C - M E C	当日	25	25	0	25
ZUMBA	当日	27	807	0	807
金曜日の卓球リーグ	定期	20	482	0	482
ピラティス	定期	28	390	0	390
代謝アップ	定期	28	183	0	183
期間限定体幹トレーニング	当日	28	122	0	122
ZUMBA GOLD	当日	27	216	0	216
モーニングボクサ 自	当日	0	0	0	0
土曜日のエアロ45 自	当日	0	0	0	0
土曜日のリラヨガ45 自	当日	0	0	0	0
子どもHipHop (小学4～6年生)	定期	26	0	529	529

合 計		1,402	19,993	4,112	24,105
-----	--	-------	--------	-------	--------

※一般：高校生以上

※小人：中学生以下

教室名	定期／当日	回数	一般	小人	総合計
託児	他	0	0	0	0
マリノスFC	他	0	0	0	0
ベビーマッサージ教室	他	0	0	0	0
子ども短期教室（体操）	他	2	0	60	60
子ども短期教室（工作）	他	0	0	0	0
ジョギング教室	他	0	0	0	0
スポレク	他	1	37	78	115
ウォーキング事業	他	0	0	0	0
冬休み子ども体操教室	他	1	0	30	30
アシックススポーツプログラム	他	0	0	0	0
横浜マラソンチャレンジ	他	0	0	0	0
親子イベント	他	4	62	65	127
合 計		8	99	233	332

※一般：高校生以上

※小人：中学生以下

収支決算書

1 総括表

(1)収入

(円、税込み)

項目	第1四半期 決算額	第2四半期 決算額	第3四半期 決算額	第4四半期 決算額	小計	予算	予算 達成率	備考
①指定管理料	13,246,000	6,332,000	14,347,000	7,610,000	41,535,000	41,535,000	100.0%	
②横浜市による運営支援(休館期間等)				6,253,000	6,253,000			休館期間等における新型コロナウイルス感染症の影響を踏まえた横浜市による運営支援
②横浜市による運営支援(利用再開後の期間等)				19,864,201	19,864,201			利用再開後の期間等における新型コロナウイルス感染症の影響を踏まえた横浜市による運営支援
②横浜市による運営支援(利用再開後の期間等)分のうち、R3年度返還対象分				-10,976,268	-10,976,268			
③施設運営収入 (A)	7,985,424	5,800,241	10,171,210	12,221,477	36,178,352	70,781,000	51.1%	
項目 利用料金収入	644,600	4,302,140	5,056,640	4,894,390	14,897,770	22,179,000	67.2%	
<u>利用料金収入(駐車場)</u>	762,900	1,252,800	1,333,800	1,275,350	4,624,850	4,681,000	98.8%	
スポーツ教室等事業収入	6,024,650	136,570	2,627,630	5,867,250	14,656,100	41,208,000	35.6%	
文化系教室収入	462,770	11,660	-14,520	98,120	558,030	2,477,000	22.5%	
託児事業収入	0	0	0	0	0	146,000	0.0%	
広告業務収入	0	0	0	0	0	90,000	0.0%	
その他	90,504	97,071	1,167,660	86,367	1,441,602	0		
④自主事業による収入	108,159	611,288	817,502	606,889	2,143,838	9,512,000		
項目 スポーツ教室等事業(時間外)	0	0	0	0	0	854,000	0.0%	
飲食事業(自動販売機)	26,084	272,309	377,843	381,415	1,057,651	0		
物販事業(レンタル含む)	12,225	107,969	139,459	97,354	357,007	4,034,000	8.8%	
利用料金収入(時間外)	0	0	47,770	52,410	100,180	2,762,000	3.6%	
<u>利用料金収入(駐車場)(時間外)</u>	67,800	204,200	214,100	75,380	561,480	1,665,000	33.7%	
その他	2,050	26,810	38,330	330	67,520	197,000	34.3%	
合計(③+④)	8,093,583	6,411,529	10,988,712	12,828,366	38,322,190	80,293,000		

(2)支出

(円、税込み)

項目	第1四半期 決算額	第2四半期 決算額	第3四半期 決算額	第4四半期 決算額	小計	予算	予算 達成率	備考
⑤維持管理運営費用 (B)	16,022,102	20,774,806	28,299,891	27,055,643	92,152,442	115,477,000		
項目 人件費	8,703,830	10,571,409	12,298,470	11,787,487	43,361,196	43,628,000	99.4%	
修繕費	1,320,770	48,620	2,297,570	160,050	3,827,010	3,850,000	99.4%	
設備管理費・保安警備費	1,501,619	1,611,587	2,044,627	1,148,381	6,306,214	5,450,000	115.7%	
備品購入費・消耗品費	509,559	729,615	600,557	494,843	2,334,574	5,570,000	41.9%	
外構・植栽管理費・廃棄物処理費	507,832	287,833	304,335	245,449	1,345,449	1,320,000	101.9%	
広報費・印刷製本費	330,000	77,000	0	0	407,000	2,200,000	18.5%	
光熱水費・燃料費	610,623	2,384,959	1,933,585	2,481,493	7,410,660	12,217,000	60.7%	
保険料	0	92,928	245,255	286,060	624,243	2,460,000	25.4%	
使用料・賃借料	770,235	697,603	1,392,043	1,151,060	4,010,941	6,556,000	61.2%	
委託料・謝金	1,592,414	4,039,673	6,943,004	5,435,734	18,010,825	25,720,000	70.0%	
公租公課	14,000	36	0	3,594,055	3,608,091	5,543,000	65.1%	
旅費	7,936	6,100	6,414	20,904	41,354	55,000	75.2%	
通信運搬費	66,252	131,725	96,292	125,782	420,051	358,000	117.3%	
支払手数料	66,438	34,318	42,589	85,555	228,900	462,000	49.5%	
会費及び負担金	20,000	10,000	49,800	8,000	87,800	88,000	99.8%	
その他	594	51,400	45,350	30,790	128,134			
⑥自主事業による経費	408,342	215,293	170,512	50,004	844,151	6,351,000		
項目 スポーツ教室等事業(時間外)	0	0	0	0	0	869,000	0.0%	
飲食事業(自動販売機)	215,400	17,389	31,905	63,810	328,504	0		
物販事業(レンタル含む)	104,004	142,832	81,203	-72,433	255,606	1,952,000	13.1%	
その他	88,938	55,072	57,404	58,627	260,041	3,530,000	7.4%	
合計(⑤+⑥)	16,430,444	20,990,099	28,470,403	27,105,647	92,996,593	121,828,000		

(3) 収支差額(自主事業除く)

(円、税込み)

項目	第1四半期 決算額	第2四半期 決算額	第3四半期 決算額	第4四半期 決算額	小計	予算	備考
収支差額＝ (収入(①+②+③)－支出(⑤))	5,209,322	-8,642,565	-3,781,681	7,916,767	701,843	-3,161,000	

収支決算書

2 指定管理・収入の部

		内 訳	合計金額 (円、税込み)
合計	(A)		36,178,352
利用料金収入			14,897,770
項 目	団体利用(体育室)	室場利用料	7,007,600
	団体利用(研修室)	室場利用料	521,950
	個人利用	トレーニング室、卓球・バドミントン利用	7,099,720
	付帯設備利用料金	空調設備、音響設備使用料	268,500
利用料金収入(駐車場)		駐車料金	4,624,850
スポーツ教室等事業収入		教室参加料金	14,656,100
文化系教室収入		文化教室参加料金	558,030
託児事業収入		託児料金	0
広告業務収入		自販機広告収入	0
その他		雇用調整助成金、ゴミルート回収古紙収入 他	1,441,602

※ 必要に応じて小区分を設定しても構いません。

収支決算書

3 指定管理・支出の部

		積算内訳	合計金額 (円、税込み)
合計	(B)		92,152,442
項 目	人件費	・常勤職員 5名 ・アルバイト26名	43,361,196
	(給与)	職員給与	13,230,000
	(職員手当)	通勤手当 ほか	8,383,401
	(給付費)	勤労者福祉共済掛金	30,500
	(退職給付引当金繰入額)		601,650
	(福利厚生費)	社会保険料、健康診断費	3,500,087
	(賃金)	アルバイト賃金	17,615,558
	修繕費	第1体育室火災報知器交換、第1体育室倉庫天井補修工事等	3,827,010
	(駐車場に係るもの)		
	(その他)	第1体育室火災報知器交換、第1体育室倉庫天井補修工事等	3,827,010
	設備管理費	設備管理業務委託、定期・法定点検	5,316,214
	保安警備費	夜間警備業務	990,000
	備品購入費		0
	消耗品費		2,334,574
	(駐車場に係るもの)		88,440
	(その他)	事務用品、消毒用品など	2,246,134
	外構・植栽管理費	樹木剪定・害虫駆除等業務委託	1,100,000
	廃棄物処理費	ルート回収費	245,449
	広報費	広告料・アルバイト求人広告料	407,000
	印刷製本費	募集要項印刷代	0
	光熱水費		7,410,660
	(電気)		4,149,815
	(ガス)		1,878,216
	(水道)		1,382,629
	燃料費		0
	保険料	施設賠償責任保険、スポーツ傷害保険	624,243
	(施設賠償責任保険)		57,923
	(火災保険・自動車保険)		
	(その他)	スポーツ傷害保険(教室・イベント参加者)	566,320
	使用料・賃借料		4,010,941
	(市への支払)		
	(リース料)	券売機、パソコン、トレーニングマシン、複合機等	1,647,384
	(その他)	教室室場利用料、AEDレンタル、各種サーバルレンタル料	2,363,557
委託料		7,595,876	
(駐車場に係るもの)			
(その他)	教室指導業務委託、現金回収業務委託等	7,595,876	
謝金	教室指導謝金	10,414,949	
公租公課費	消費税、事業所税、印紙代	3,608,091	
(事業所税)		250,400	
(消費税)	仮受消費税と仮払消費税の差額	3,343,655	
(印紙税)		14,036	
(その他)		0	
旅費	出張交通費	41,354	
会議滞在費		0	
通信運搬費	電話代、インターネット通信費	420,051	
支払手数料	振込手数料、インターネット決済手数料	228,900	
会費及び負担金		87,800	
(職員等研修費)	サービス介助士資格取得、応急手当普及員講習会費	57,800	
(その他)	暴力追放センター会費、令和2年度公認ウオーキング指導員会員継続費	30,000	
事務経費本部分			
その他	コロナによる施設利用料、トイレ回数券返金など	128,134	

収支決算書

4 自主事業・収入の部

		内 訳	合計金額 (円、税込み)
合計			2,143,838
項 目	スポーツ教室等事業(時間外)		0
	飲食事業	自動販売機飲料販売料	1,057,651
	物販事業	体育用具販売料(シャトル、卓球ボール他) 体育用具レンタル料(CDデッキ)	357,007
	利用料金収入(時間外)	年末年始体育室利用料 年末年始個人利用料	100,180
	利用料金収入(駐車場)(時間外)	駐車料金	561,480
	その他	派遣指導 MEC参加料	67,520

※ 必要に応じて小区分を設定しても構いません。

収支決算書

5 自主事業・支出の部

	内 訳	合計金額 (円、税込み)
合計		844,151
項 目	スポーツ教室等事業(時間外)	0
	飲食事業	目的外使用料、電気代 328,504
	物販事業	販売物販仕入 レンタル用品購入 255,606
	利用料金(時間外)	スタッフ賃金 光熱水費 129,828
	利用料金(駐車場)(時間外)	0
	その他	金沢区体育協会賛助費、派遣指導事業交通費、運動療法プログラムMEC経費 130,213

※ 必要に応じて小区分を設定しても構いません。