

平成30年度
集客実人員調査及び観光動態消費動向調査報告書

令和元年
横浜市文化観光局

1 来街者アンケート調査

(1) 調査目的

実効性のある新たな観光振興施策の展開や施策効果の検証を図るため、国内から横浜を訪れる観光客の動態や回遊性、立寄り先、消費額等を定量的に把握する。

また、観光産業の振興を図るための実態分析、施策立案のための基礎資料とし、観光が横浜経済に貢献している実態を数値的に明らかにすることを目的とする。

(2) 調査方法

横浜市内の観光施設10か所で来街者に対して、調査員による対面聞き取り調査を行った。

(3) 調査時期及び期間

春季・夏季・秋季・冬季の年4回、平日2日、休日2日行った。

第1回 (春季)	平日	平成30年5月9日(水) / 雨のち曇り
		平成30年5月17日(木) / 曇り
	休日	平成30年4月21日(土) / 晴れ
		平成30年5月20日(日) / 晴れ
第2回 (夏季)	平日	平成30年6月25日(月) / 晴れ
		平成30年7月12日(木) / 曇り
	休日	平成30年6月17日(日) / 曇り
		平成30年6月30日(土) / 晴れ
第3回 (秋季)	平日	平成30年8月23日(木) / 晴れ
		平成30年9月12日(水) / 曇り
	休日	平成30年9月17日(祝・月) / 晴れ (一部 9月24日(祝・月) / 晴れ)
		平成30年9月22日(土) / 曇り (一部 9月29日(土) / 曇り)
第4回 (冬季)	平日	平成30年11月19日(月) / 曇り
		平成30年12月5日(水) / 晴れ
	休日	平成30年11月23日(祝・金) / 晴れ
		平成30年12月9日(日) / 曇り

(4) 調査場所(横浜市内の観光施設10か所)

エリア	施設名
みなとみらい・桜木町	ランドマークタワースカイガーデン(中区みなとみらい) 横浜赤レンガ倉庫(中区新港1-1)
山下・関内	横浜マリンタワー(中区山下町15) 山下公園(中区山下町279) 横浜中華街(中区山下町)
山手・本牧	港の見える丘公園(中区山下町114) 三溪園(中区本牧三之谷58-1)
磯子・金沢	横浜・八景島シーパラダイス(金沢区八景島)
横浜北部	新横浜ラーメン博物館(港北区新横浜2-14-21) よこはま動物園ズーラシア(旭区白根町1175-1)

(5) 回答獲得数

各調査場所で季節ごとにおおむね100票以上の回答を得た。

	No.	1	2	3	4	5	6	7	8	9	10	合計
	地点名	ランドマークタワー スカイガーデン	横浜赤レンガ倉庫	横浜マリンタワー	山下公園	横浜中華街	港の見える丘公園	三溪園	横浜・八景島 シーパラダイス	新横浜 ラーメン博物館	よこはま動物園 (ズーラシア)	
春季	平日	55	55	55	55	56	56	58	55	55	55	555
	休日	56	54	56	57	56	56	55	57	56	55	558
	計	111	109	111	112	112	112	113	112	111	110	1,113
夏季	平日	53	54	51	57	56	56	55	54	57	55	548
	休日	56	55	55	56	54	55	55	57	54	55	552
	計	109	109	106	113	110	111	110	111	111	110	1,100
秋季	平日	57	56	54	58	58	59	56	54	55	57	564
	休日	55	53	56	52	51	57	55	56	58	55	548
	計	112	109	110	110	109	116	111	110	113	112	1,112
冬季	平日	55	54	54	56	58	53	56	54	53	54	547
	休日	55	56	53	56	55	55	57	55	54	55	551
	計	110	110	107	112	113	108	113	109	107	109	1,098
合計		442	437	434	447	444	447	447	442	442	441	4,423

(6) 調査結果

① 来街者の属性（性別）／問1

⇒ 男女比は女性が多い。
特に秋季平日、冬季休日では女性の割合が高い。

■ 来街者の性別（季節別）

	合計		春季		夏季		秋季		冬季	
	回答者数（人）	%	回答者数（人）	%	回答者数（人）	%	回答者数（人）	%	回答者数（人）	%
全体	4,423	100.0%	1,113	100.0%	1,100	100.0%	1,112	100.0%	1,098	100.0%
男性	1,821	41.2%	475	42.7%	474	43.1%	446	40.1%	426	38.8%
女性	2,602	58.8%	638	57.3%	626	56.9%	666	59.9%	672	61.2%

平日	合計		春季		夏季		秋季		冬季	
	回答者数	%	回答者数	%	回答者数	%	回答者数	%	回答者数	%
全体	2,214	100.0%	555	100.0%	548	100.0%	564	100.0%	547	100.0%
男性	903	40.8%	232	41.8%	233	42.5%	209	37.1%	229	41.9%
女性	1,311	59.2%	323	58.2%	315	57.5%	355	62.9%	318	58.1%

休日	合計		春季		夏季		秋季		冬季	
	回答者数（人）	%	回答者数（人）	%	回答者数（人）	%	回答者数（人）	%	回答者数（人）	%
全体	2,209	100.0%	558	100.0%	552	100.0%	548	100.0%	551	100.0%
男性	918	41.6%	243	43.5%	241	43.7%	237	43.2%	197	35.8%
女性	1,291	58.4%	315	56.5%	311	56.3%	311	56.8%	354	64.2%

② 来街者の属性（年代）／問1

⇒ 年間を通じて、60代以上が最も多く、10代が最も少ない。
 全体では20代～50代は15～17%前後で、ほぼ同程度となっている。
 休日は平日に比べ60代以上の割合が小さくなり、年代による差が小さくなる。

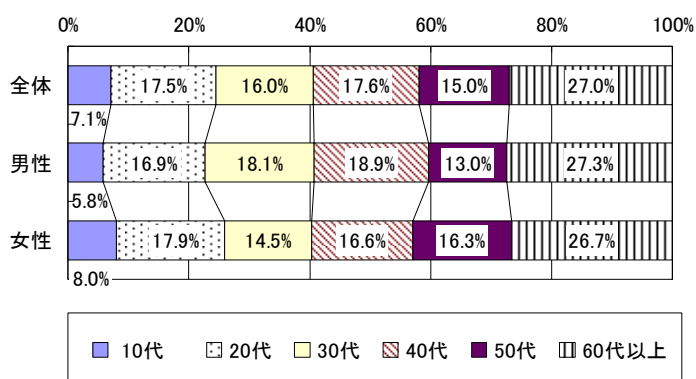
■ 来街者の年代（季節別）

	合計		春季		夏季		秋季		冬季	
	回答者数(人)	%	回答者数(人)	%	回答者数(人)	%	回答者数(人)	%	回答者数(人)	%
全体	4,423	100.0%	1,113	100.0%	1,100	100.0%	1,112	100.0%	1,098	100.0%
10代	314	7.1%	92	8.3%	67	6.1%	111	10.0%	44	4.0%
20代	772	17.5%	170	15.3%	202	18.4%	211	19.0%	189	17.2%
30代	706	16.0%	178	16.0%	184	16.7%	177	15.9%	167	15.2%
40代	777	17.6%	199	17.9%	186	16.9%	196	17.6%	196	17.9%
50代	662	15.0%	153	13.7%	184	16.7%	145	13.0%	180	16.4%
60代以上	1,192	27.0%	321	28.8%	277	25.2%	272	24.5%	322	29.3%

平日	合計		春季		夏季		秋季		冬季	
	回答者数(人)	%	回答者数(人)	%	回答者数(人)	%	回答者数(人)	%	回答者数(人)	%
全体	2,214	100.0%	555	100.0%	548	100.0%	564	100.0%	547	100.0%
10代	157	7.1%	59	10.6%	18	3.3%	68	12.1%	12	2.2%
20代	380	17.2%	70	12.6%	101	18.4%	115	20.4%	94	17.2%
30代	328	14.8%	81	14.6%	76	13.9%	89	15.8%	82	15.0%
40代	348	15.7%	68	12.3%	91	16.6%	97	17.2%	92	16.8%
50代	305	13.8%	82	14.8%	81	14.8%	72	12.8%	70	12.8%
60代以上	696	31.4%	195	35.1%	181	33.0%	123	21.8%	197	36.0%

休日	合計		春季		夏季		秋季		冬季	
	回答者数(人)	%	回答者数(人)	%	回答者数(人)	%	回答者数(人)	%	回答者数(人)	%
全体	2,209	100.0%	558	100.0%	552	100.0%	548	100.0%	551	100.0%
10代	157	7.1%	33	5.9%	49	8.9%	43	7.8%	32	5.8%
20代	392	17.7%	100	17.9%	101	18.3%	96	17.5%	95	17.2%
30代	378	17.1%	97	17.4%	108	19.6%	88	16.1%	85	15.4%
40代	429	19.4%	131	23.5%	95	17.2%	99	18.1%	104	18.9%
50代	357	16.2%	71	12.7%	103	18.7%	73	13.3%	110	20.0%
60代以上	496	22.5%	126	22.6%	96	17.4%	149	27.2%	125	22.7%

■ 来街者の年代×性別



	年代×性別(人)		
	男性	女性	全体
10代	106	208	314
20代	307	465	772
30代	329	377	706
40代	344	433	777
50代	237	425	662
60代以上	498	694	1,192

	年代×性別(%)		
	男性	女性	全体
10代	5.8%	8.0%	7.1%
20代	16.9%	17.9%	17.5%
30代	18.1%	14.5%	16.0%
40代	18.9%	16.6%	17.6%
50代	13.0%	16.3%	15.0%
60代以上	27.3%	26.7%	27.0%

③ 来街者の属性（居住地）／問1

⇒ 全体として関東圏が上位を占めている。最も多いのは神奈川県（横浜市含む）、次いで東京が多い。その後に埼玉、千葉が続く。

■ 来街者の居住地（都道府県別）

全体			春季			夏季			秋季			冬季		
都道府県	回答者数（人）	%	都道府県	回答者数（人）	%	都道府県	回答者数（人）	%	都道府県	回答者数（人）	%	都道府県	回答者数（人）	%
1 神奈川県	2,043	46.2%	神奈川県	568	51.0%	神奈川県	499	45.4%	神奈川県	499	44.9%	神奈川県	477	43.4%
1 横浜市	1,360	30.7%	横浜市	393	35.3%	横浜市	334	30.4%	横浜市	332	29.9%	横浜市	301	27.4%
2 東京都	725	16.4%	東京都	172	15.5%	東京都	188	17.1%	東京都	185	16.6%	東京都	180	16.4%
3 埼玉県	265	6.0%	千葉県	49	4.4%	千葉県	69	6.3%	埼玉県	76	6.8%	埼玉県	78	7.1%
4 千葉県	237	5.4%	埼玉県	48	4.3%	埼玉県	63	5.7%	千葉県	52	4.7%	千葉県	67	6.1%
5 静岡県	108	2.4%	静岡県	28	2.5%	大阪府	25	2.3%	愛知県	27	2.4%	静岡県	31	2.8%
6 愛知県	106	2.4%	愛知県	27	2.4%	茨城県	25	2.3%	静岡県	26	2.3%	愛知県	31	2.8%
7 大阪府	88	2.0%	北海道	25	2.2%	静岡県	23	2.1%	兵庫県	25	2.2%	大阪府	22	2.0%
8 兵庫県	71	1.6%	大阪府	20	1.8%	兵庫県	23	2.1%	栃木県	23	2.1%	北海道	18	1.6%
9 北海道	70	1.6%	茨城県	20	1.8%	愛知県	21	1.9%	大阪府	21	1.9%	兵庫県	14	1.3%
10 茨城県	65	1.5%	宮城県	18	1.6%	広島県	17	1.5%	新潟県	16	1.4%	栃木県	13	1.2%
11 栃木県	53	1.2%	栃木県	11	1.0%	北海道	15	1.4%	群馬県	15	1.3%	新潟県	12	1.1%
12 新潟県	43	1.0%	群馬県	10	0.9%	長野県	13	1.2%	北海道	12	1.1%	茨城県	11	1.0%
13 群馬県	42	0.9%	兵庫県	9	0.8%	宮城県	9	0.8%	長野県	12	1.1%	宮城県	11	1.0%
14 宮城県	41	0.9%	山梨県	8	0.7%	群馬県	8	0.7%	福岡県	11	1.0%	広島県	10	0.9%
15 長野県	39	0.9%	福岡県	8	0.7%	新潟県	8	0.7%	京都府	11	1.0%	三重県	10	0.9%
16 広島県	36	0.8%	長野県	7	0.6%	秋田県	8	0.7%	茨城県	9	0.8%	群馬県	9	0.8%
17 福岡県	33	0.7%	新潟県	7	0.6%	青森県	8	0.7%	高知県	8	0.7%	福島県	9	0.8%
18 三重県	30	0.7%	山形県	7	0.6%	福岡県	7	0.6%	岐阜県	7	0.6%	岩手県	8	0.7%
19 京都府	28	0.6%	三重県	7	0.6%	京都府	7	0.6%	山形県	7	0.6%	長野県	7	0.6%
20 山梨県	22	0.5%	広島県	5	0.4%	福島県	7	0.6%	香川県	7	0.6%	福岡県	7	0.6%
21 山形県	20	0.5%	鹿児島県	5	0.4%	三重県	7	0.6%	三重県	6	0.5%	京都府	7	0.6%
22 岐阜県	19	0.4%	徳島県	5	0.4%	石川県	7	0.6%	石川県	6	0.5%	岡山県	6	0.5%
23 福島県	18	0.4%	岐阜県	4	0.4%	栃木県	6	0.5%	大分県	6	0.5%	富山県	6	0.5%
24 石川県	18	0.4%	京都府	3	0.3%	山梨県	5	0.5%	山梨県	5	0.4%	沖縄県	6	0.5%
25 岡山県	15	0.3%	滋賀県	3	0.3%	岐阜県	4	0.4%	広島県	4	0.4%	山形県	5	0.5%
26 青森県	15	0.3%	岡山県	3	0.3%	滋賀県	3	0.3%	岡山県	4	0.4%	愛媛県	5	0.5%
27 富山県	14	0.3%	熊本県	3	0.3%	熊本県	3	0.3%	宮城県	3	0.3%	山梨県	4	0.4%
28 高知県	14	0.3%	富山県	3	0.3%	岡山県	2	0.2%	富山県	3	0.3%	岐阜県	4	0.4%
29 秋田県	14	0.3%	福井県	3	0.3%	山口県	2	0.2%	奈良県	3	0.3%	山口県	4	0.4%
30 岩手県	13	0.3%	石川県	3	0.3%	富山県	2	0.2%	岩手県	3	0.3%	青森県	4	0.4%
31 鹿児島県	11	0.2%	秋田県	3	0.3%	鹿児島県	2	0.2%	福島県	2	0.2%	鹿児島県	3	0.3%
32 沖縄県	9	0.2%	青森県	3	0.3%	岩手県	2	0.2%	福井県	2	0.2%	石川県	2	0.2%
33 滋賀県	8	0.2%	鳥取県	3	0.3%	福井県	2	0.2%	沖縄県	2	0.2%	高知県	2	0.2%
34 熊本県	8	0.2%	奈良県	2	0.2%	高知県	2	0.2%	佐賀県	2	0.2%	宮崎県	2	0.2%
35 愛媛県	8	0.2%	愛媛県	2	0.2%	和歌山県	2	0.2%	和歌山県	2	0.2%	佐賀県	2	0.2%
36 香川県	8	0.2%	高知県	2	0.2%	山形県	1	0.1%	長崎県	2	0.2%	秋田県	2	0.2%
37 福井県	8	0.2%	宮崎県	2	0.2%	愛媛県	1	0.1%	徳島県	2	0.2%	滋賀県	1	0.1%
38 徳島県	8	0.2%	和歌山県	2	0.2%	島根県	1	0.1%	滋賀県	1	0.1%	熊本県	1	0.1%
39 大分県	8	0.2%	大分県	2	0.2%	アメリカ	2	0.2%	熊本県	1	0.1%	奈良県	1	0.1%
40 山口県	7	0.2%	山口県	1	0.1%	台湾	1	0.1%	鹿児島県	1	0.1%	香川県	1	0.1%
41 和歌山県	7	0.2%	沖縄県	1	0.1%	総計	1,100	100.0%	宮崎県	1	0.1%	福井県	1	0.1%
42 奈良県	6	0.1%	台湾	1	0.1%				秋田県	1	0.1%	和歌山県	1	0.1%
43 宮崎県	5	0.1%	総計	1,113	100.0%				鳥取県	1	0.1%	長崎県	1	0.1%
44 鳥取県	5	0.1%						総計	1,112	100.0%	徳島県	1	0.1%	
45 佐賀県	4	0.1%									鳥取県	1	0.1%	
46 長崎県	3	0.1%									総計	1,098	100.0%	
47 島根県	1	0.0%												
48 外国	4	0.1%												
総計	4,423	100.0%												

④ 来訪目的／問2（複数回答）

⇒ 年間を通して、またどの年代においても、「買物・飲食」を目的とする人が80%以上で最も多い。
 次いで「動植物園などの見物」、「遊園地・テーマパークなどのレジャーなど」となっている。
 ⇒ 季節、平休日、性別による変動はほとんど見られないが、「行事祭・イベントなどの見物」は、平日より休日の方が多い。

■ 来街者の来訪目的（季節別）

	全体 n=4,423		春季 n=1,113		夏季 n=1,100		秋季 n=1,112		冬季 n=1,098	
	回答者数(人)	%	回答者数(人)	%	回答者数(人)	%	回答者数(人)	%	回答者数(人)	%
美術館・博物館などの鑑賞	652	14.7%	161	14.5%	138	12.5%	183	16.5%	170	15.5%
行祭事・イベントなどの見物	430	9.7%	142	12.8%	89	8.1%	90	8.1%	109	9.9%
文化財などの鑑賞（寺社・洋館）	1,111	25.1%	267	24.0%	258	23.5%	273	24.6%	313	28.5%
動植物園などの見物	2,670	60.4%	712	64.0%	672	61.1%	654	58.8%	632	57.6%
スポーツ観戦	38	0.9%	3	0.3%	5	0.5%	23	2.1%	7	0.6%
買物・飲食	3,792	85.7%	935	84.0%	924	84.0%	947	85.2%	986	89.8%
遊園地・テーマパークなどのレジャーなど	1,467	33.2%	336	30.2%	392	35.6%	378	34.0%	361	32.9%
行祭事・イベントなどの参加	30	0.7%	10	0.9%	8	0.7%	1	0.1%	11	1.0%
仕事（出張、会議等）	164	3.7%	44	4.0%	50	4.5%	30	2.7%	40	3.6%
私的な所用（冠婚葬祭、同窓会等）	281	6.4%	84	7.5%	78	7.1%	44	4.0%	75	6.8%
横浜が好きだから	22	0.5%	7	0.6%	5	0.5%	2	0.2%	8	0.7%
その他	619	14.0%	159	14.3%	195	17.7%	158	14.2%	107	9.7%
無回答	0	0.0%	0	0.0%	0	0.0%	0	0.0%	0	0.0%

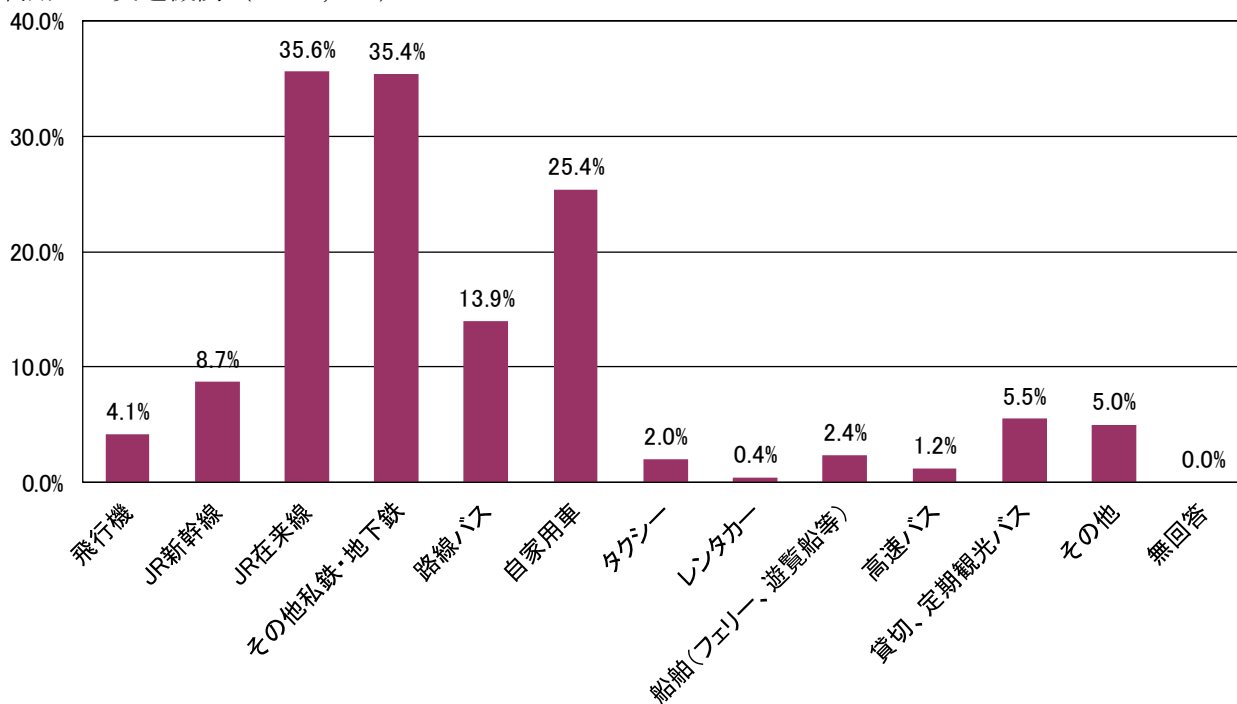
平日	全体 n=2,214		春季 n=555		夏季 n=548		秋季 n=564		冬季 n=547	
	回答者数(人)	%	回答者数(人)	%	回答者数(人)	%	回答者数(人)	%	回答者数(人)	%
美術館・博物館などの鑑賞	338	15.3%	88	15.9%	76	13.9%	81	14.4%	93	17.0%
行祭事・イベントなどの見物	187	8.4%	42	7.6%	40	7.3%	52	9.2%	53	9.7%
文化財などの鑑賞（寺社・洋館）	565	25.5%	153	27.6%	118	21.5%	144	25.5%	150	27.4%
動植物園などの見物	1,362	61.5%	376	67.7%	344	62.8%	337	59.8%	305	55.8%
スポーツ観戦	19	0.9%	1	0.2%	1	0.2%	13	2.3%	4	0.7%
買物・飲食	1,909	86.2%	481	86.7%	463	84.5%	478	84.8%	487	89.0%
遊園地・テーマパークなどのレジャーなど	763	34.5%	181	32.6%	211	38.5%	194	34.4%	177	32.4%
行祭事・イベントなどの参加	8	0.4%	2	0.4%	2	0.4%	1	0.2%	3	0.5%
仕事（出張、会議等）	112	5.1%	31	5.6%	33	6.0%	18	3.2%	30	5.5%
私的な所用（冠婚葬祭、同窓会等）	132	6.0%	41	7.4%	39	7.1%	13	2.3%	39	7.1%
横浜が好きだから	10	0.5%	2	0.4%	2	0.4%	2	0.4%	4	0.7%
その他	345	15.6%	81	14.6%	111	20.3%	89	15.8%	64	11.7%
無回答	0	0.0%	0	0.0%	0	0.0%	0	0.0%	0	0.0%

休日	全体 n=2,209		春季 n=558		夏季 n=552		秋季 n=548		冬季 n=551	
	回答者数(人)	%	回答者数(人)	%	回答者数(人)	%	回答者数(人)	%	回答者数(人)	%
美術館・博物館などの鑑賞	314	14.2%	73	13.1%	62	11.2%	102	18.6%	77	14.0%
行祭事・イベントなどの見物	243	11.0%	100	17.9%	49	8.9%	38	6.9%	56	10.2%
文化財などの鑑賞（寺社・洋館）	546	24.7%	114	20.4%	140	25.4%	129	23.5%	163	29.6%
動植物園などの見物	1,308	59.2%	336	60.2%	328	59.4%	317	57.8%	327	59.3%
スポーツ観戦	19	0.9%	2	0.4%	4	0.7%	10	1.8%	3	0.5%
買物・飲食	1,883	85.2%	454	81.4%	461	83.5%	469	85.6%	499	90.6%
遊園地・テーマパークなどのレジャーなど	704	31.9%	155	27.8%	181	32.8%	184	33.6%	184	33.4%
行祭事・イベントなどの参加	22	1.0%	8	1.4%	6	1.1%	0	0.0%	8	1.5%
仕事（出張、会議等）	52	2.4%	13	2.3%	17	3.1%	12	2.2%	10	1.8%
私的な所用（冠婚葬祭、同窓会等）	149	6.7%	43	7.7%	39	7.1%	31	5.7%	36	6.5%
横浜が好きだから	12	0.5%	5	0.9%	3	0.5%	0	0.0%	4	0.7%
その他	274	12.4%	78	14.0%	84	15.2%	69	12.6%	43	7.8%
無回答	0	0.0%	0	0.0%	0	0.0%	0	0.0%	0	0.0%

⑤ 利用した交通機関／問3（複数回答）

- ⇒ 全体では「JR在来線」と「その他私鉄・地下鉄」が35%前後が多い。次いで「自家用車」が25.4%となっている。
- ⇒ 休日は平日に比べ「自家用車」を利用した人の割合が高い。
- ⇒ 調査地ごとに上位の順位が入れ替わる。「よこはま動物園（ズーラシア）」では圧倒的に「自家用車」が多い。

■利用した交通機関（n=4,423）



■利用した交通機関上位3項目（調査地点別）

調査地点		1位		2位		3位	
		交通機関	%	交通機関	%	交通機関	%
①	ランドマークタワースカイガーデン n= 442	JR在来線	43.9%	その他私鉄・地下鉄	38.2%	JR新幹線	17.9%
②	横浜赤レンガ倉庫 n= 437	JR在来線	48.1%	その他私鉄・地下鉄	41.0%	自家用車	16.5%
③	横浜マリンタワー n= 434	その他私鉄・地下鉄	45.4%	JR在来線	38.0%	自家用車	14.7%
④	山下公園 n= 447	その他私鉄・地下鉄	44.7%	JR在来線	39.6%	自家用車	14.8%
⑤	横浜中華街 n= 444	JR在来線	47.7%	その他私鉄・地下鉄	47.3%	自家用車	11.5%
⑥	港の見える丘公園 n= 447	その他私鉄・地下鉄	44.5%	JR在来線	36.5%	路線バス	19.5%
⑦	三溪園 n= 447	路線バス	42.1%	自家用車	24.4%	JR在来線	24.2%
⑧	横浜・八景島シーパラダイス n= 442	自家用車	43.4%	その他私鉄・地下鉄	43.2%	JR在来線	24.2%
⑨	新横浜ラーメン博物館 n= 442	JR在来線	47.1%	自家用車	29.0%	その他私鉄・地下鉄	26.5%
⑩	よこはま動物園(ズーラシア) n= 441	自家用車	71.4%	路線バス	22.7%	その他私鉄・地下鉄	11.3%

■利用した交通機関（季節別）

	全体 n=4,423		春季 n=1,113		夏季 n=1,100		秋季 n=1,112		冬季 n=1,098	
	回答者数(人)	%	回答者数(人)	%	回答者数(人)	%	回答者数(人)	%	回答者数(人)	%
飛行機	183	4.1%	55	4.9%	35	3.2%	46	4.1%	47	4.3%
JR新幹線	384	8.7%	85	7.6%	94	8.5%	87	7.8%	118	10.7%
JR在来線	1,574	35.6%	383	34.4%	361	32.8%	377	33.9%	453	41.3%
その他私鉄・地下鉄	1,564	35.4%	374	33.6%	393	35.7%	407	36.6%	390	35.5%
路線バス	616	13.9%	193	17.3%	134	12.2%	163	14.7%	126	11.5%
自家用車	1,124	25.4%	273	24.5%	283	25.7%	287	25.8%	281	25.6%
タクシー	89	2.0%	22	2.0%	22	2.0%	23	2.1%	22	2.0%
レンタカー	19	0.4%	7	0.6%	6	0.5%	5	0.4%	1	0.1%
船舶（フェリー、遊覧船等）	104	2.4%	20	1.8%	45	4.1%	24	2.2%	15	1.4%
高速バス	53	1.2%	12	1.1%	12	1.1%	19	1.7%	10	0.9%
貸切、定期観光バス	243	5.5%	69	6.2%	59	5.4%	55	4.9%	60	5.5%
その他	221	5.0%	64	5.8%	65	5.9%	43	3.9%	49	4.5%
無回答	0	0.0%	0	0.0%	0	0.0%	0	0.0%	0	0.0%

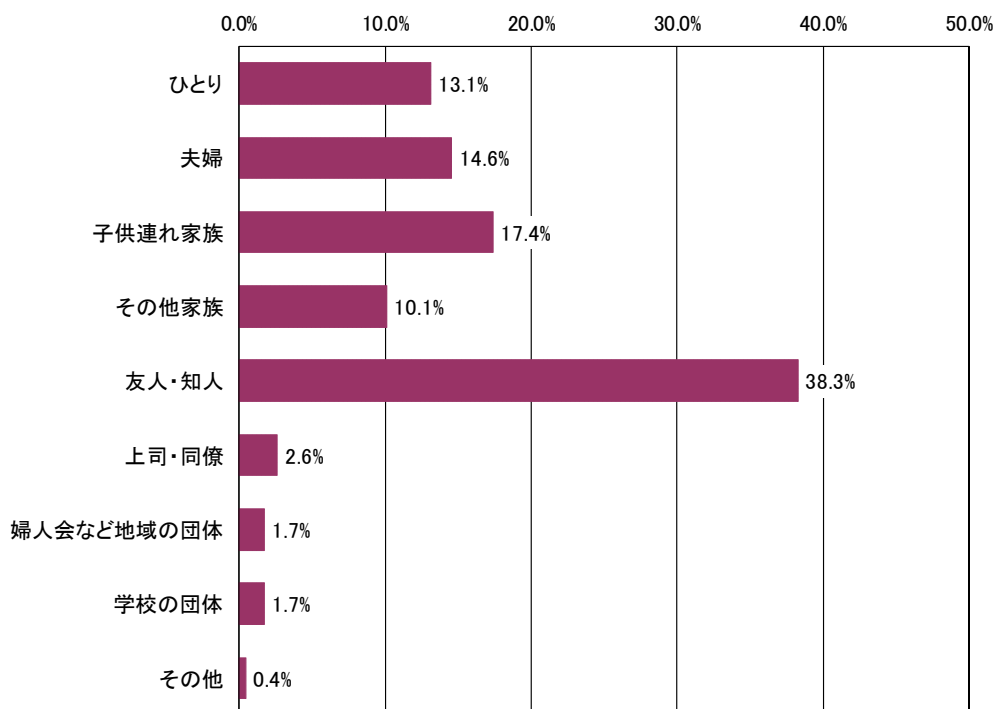
平日	全体 n=2,214		春季 n=555		夏季 n=548		秋季 n=564		冬季 n=547	
	回答者数(人)	%	回答者数(人)	%	回答者数(人)	%	回答者数(人)	%	回答者数(人)	%
飛行機	109	4.9%	36	6.5%	19	3.5%	29	5.1%	25	4.6%
JR新幹線	183	8.3%	47	8.5%	46	8.4%	28	5.0%	62	11.3%
JR在来線	792	35.8%	202	36.4%	175	31.9%	198	35.1%	217	39.7%
その他私鉄・地下鉄	795	35.9%	191	34.4%	192	35.0%	219	38.8%	193	35.3%
路線バス	335	15.1%	117	21.1%	69	12.6%	76	13.5%	73	13.3%
自家用車	505	22.8%	108	19.5%	136	24.8%	133	23.6%	128	23.4%
タクシー	40	1.8%	9	1.6%	10	1.8%	10	1.8%	11	2.0%
レンタカー	10	0.5%	6	1.1%	2	0.4%	2	0.4%	0	0.0%
船舶（フェリー、遊覧船等）	61	2.8%	9	1.6%	31	5.7%	16	2.8%	5	0.9%
高速バス	26	1.2%	7	1.3%	5	0.9%	12	2.1%	2	0.4%
貸切、定期観光バス	170	7.7%	56	10.1%	38	6.9%	31	5.5%	45	8.2%
その他	108	4.9%	21	3.8%	41	7.5%	27	4.8%	19	3.5%
無回答	0	0.0%	0	0.0%	0	0.0%	0	0.0%	0	0.0%

休日	全体 n=2,209		春季 n=558		夏季 n=552		秋季 n=548		冬季 n=551	
	回答者数(人)	%	回答者数(人)	%	回答者数(人)	%	回答者数(人)	%	回答者数(人)	%
飛行機	74	3.3%	19	3.4%	16	2.9%	17	3.1%	22	4.0%
JR新幹線	201	9.1%	38	6.8%	48	8.7%	59	10.8%	56	10.2%
JR在来線	782	35.4%	181	32.4%	186	33.7%	179	32.7%	236	42.8%
その他私鉄・地下鉄	769	34.8%	183	32.8%	201	36.4%	188	34.3%	197	35.8%
路線バス	281	12.7%	76	13.6%	65	11.8%	87	15.9%	53	9.6%
自家用車	619	28.0%	165	29.6%	147	26.6%	154	28.1%	153	27.8%
タクシー	49	2.2%	13	2.3%	12	2.2%	13	2.4%	11	2.0%
レンタカー	9	0.4%	1	0.2%	4	0.7%	3	0.5%	1	0.2%
船舶（フェリー、遊覧船等）	43	1.9%	11	2.0%	14	2.5%	8	1.5%	10	1.8%
高速バス	27	1.2%	5	0.9%	7	1.3%	7	1.3%	8	1.5%
貸切、定期観光バス	73	3.3%	13	2.3%	21	3.8%	24	4.4%	15	2.7%
その他	113	5.1%	43	7.7%	24	4.3%	16	2.9%	30	5.4%
無回答	0	0.0%	0	0.0%	0	0.0%	0	0.0%	0	0.0%

⑥ 同伴形態／問4

- ⇒ 年間を通して「友人・知人」が35%以上で最も多く、次いで「子供連れ家族」、「夫婦」が多い。
 ⇒ 「ひとり」も13%となっている。
 ⇒ 調査地ごとに見ると、「横浜・八景島シーパラダイス」と「よこはま動物園（ズーラシア）」では、「子供連れ家族」が1位となっている。それ以外の調査地では「友人・知人」が1位となっている。

■同伴形態（n=4,423）



■同伴形態で回答が多かった上位3項目（調査地点別）

調査地点	n	1位		2位		3位	
		同伴形態	%	同伴形態	%	同伴形態	%
① ランドマークタワースカイガーデン	n= 442	友人・知人	32.8%	夫婦	19.0%	その他家族	16.7%
② 横浜赤レンガ倉庫	n= 437	友人・知人	46.7%	その他家族	14.9%	夫婦	14.4%
③ 横浜マリンタワー	n= 434	友人・知人	33.2%	夫婦	23.5%	ひとり	11.1%
④ 山下公園	n= 447	友人・知人	42.7%	ひとり	16.1%	夫婦	14.5%
⑤ 横浜中華街	n= 444	友人・知人	58.8%	夫婦	10.1%	ひとり	9.9%
⑥ 港の見える丘公園	n= 447	友人・知人	33.8%	ひとり	24.6%	夫婦	20.4%
⑦ 三溪園	n= 447	友人・知人	29.1%	ひとり	22.4%	夫婦	20.1%
⑧ 横浜・八景島シーパラダイス	n= 442	子供連れ	41.2%	友人・知人	33.3%	夫婦	7.9%
⑨ 新横浜ラーメン博物館	n= 442	友人・知人	55.0%	ひとり	14.0%	子供連れ	10.2%
⑩ よこはま動物園（ズーラシア）	n= 441	子供連れ	58.5%	友人・知人	17.5%	ひとり	8.2%

■ 同伴形態（季節別）

	合計		春季		夏季		秋季		冬季	
	回答者数	%	回答者数	%	回答者数	%	回答者数	%	回答者数	%
全体	4,423	100.0%	1,113	100.0%	1,100	100.0%	1,112	100.0%	1,098	100.0%
ひとり	581	13.1%	147	13.2%	172	15.6%	141	12.7%	121	11.0%
夫婦	645	14.6%	192	17.3%	154	14.0%	135	12.1%	164	14.9%
子供連れ家族	770	17.4%	150	13.5%	205	18.6%	212	19.1%	203	18.5%
その他家族	447	10.1%	112	10.1%	113	10.3%	97	8.7%	125	11.4%
友人・知人	1,693	38.3%	390	35.0%	404	36.7%	486	43.7%	413	37.6%
上司・同僚	116	2.6%	37	3.3%	26	2.4%	26	2.3%	27	2.5%
婦人会など地域の団体	76	1.7%	23	2.1%	13	1.2%	5	0.4%	35	3.2%
学校の団体	76	1.7%	58	5.2%	6	0.5%	5	0.4%	7	0.6%
その他	19	0.4%	4	0.4%	7	0.6%	5	0.4%	3	0.3%

平日	合計		春季		夏季		秋季		冬季	
	回答者数	%	回答者数	%	回答者数	%	回答者数	%	回答者数	%
全体	2,214	100.0%	555	100.0%	548	100.0%	564	100.0%	547	100.0%
ひとり	359	16.2%	79	14.2%	115	21.0%	84	14.9%	81	14.8%
夫婦	265	12.0%	84	15.1%	69	12.6%	45	8.0%	67	12.2%
子供連れ家族	299	13.5%	40	7.2%	85	15.5%	98	17.4%	76	13.9%
その他家族	193	8.7%	43	7.7%	52	9.5%	38	6.7%	60	11.0%
友人・知人	880	39.7%	211	38.0%	192	35.0%	269	47.7%	208	38.0%
上司・同僚	79	3.6%	22	4.0%	16	2.9%	23	4.1%	18	3.3%
婦人会など地域の団体	51	2.3%	17	3.1%	7	1.3%	0	0.0%	27	4.9%
学校の団体	72	3.3%	57	10.3%	6	1.1%	2	0.4%	7	1.3%
その他	16	0.7%	2	0.4%	6	1.1%	5	0.9%	3	0.5%

休日	合計		春季		夏季		秋季		冬季	
	回答者数	%	回答者数	%	回答者数	%	回答者数	%	回答者数	%
全体	2,209	100.0%	558	100.0%	552	100.0%	548	100.0%	551	100.0%
ひとり	222	10.0%	68	12.2%	57	10.3%	57	10.4%	40	7.3%
夫婦	380	17.2%	108	19.4%	85	15.4%	90	16.4%	97	17.6%
子供連れ家族	471	21.3%	110	19.7%	120	21.7%	114	20.8%	127	23.0%
その他家族	254	11.5%	69	12.4%	61	11.1%	59	10.8%	65	11.8%
友人・知人	813	36.8%	179	32.1%	212	38.4%	217	39.6%	205	37.2%
上司・同僚	37	1.7%	15	2.7%	10	1.8%	3	0.5%	9	1.6%
婦人会など地域の団体	25	1.1%	6	1.1%	6	1.1%	5	0.9%	8	1.5%
学校の団体	4	0.2%	1	0.2%	0	0.0%	3	0.5%	0	0.0%
その他	3	0.1%	2	0.4%	1	0.2%	0	0.0%	0	0.0%

⑦ 日帰り・宿泊の別／問5

- ⇒ どの季節も、平休日別でも「日帰り」が最も多く、次いで「市内泊」「市外泊」の順に多い。
 ⇒ 調査地別に見ると、「三溪園」だけは、「日帰り」の次に「市外泊」が多くなっている。
 また、「ランドマークタワースカイガーデン」、「港の見える丘公園」の施設では、他施設より市内宿泊者の割合が高い。
 ⇒ 同伴形態別に見ると、「子供連れ家族」、「ひとり」の人は特に「日帰り」の比率が高い。「学校の団体」は「日帰り」の割合が46.1%で最も低く、逆に「市外泊」の比率が最も大きくなっている。

■日帰り・宿泊の別（季節別）

	合計		春季		夏季		秋季		冬季	
	回答者数	%	回答者数	%	回答者数	%	回答者数	%	回答者数	%
全体	4,423	100.0%	1,113	100.0%	1,100	100.0%	1,112	100.0%	1,098	100.0%
日帰り	3,330	75.3%	871	78.3%	850	77.3%	807	72.6%	802	73.0%
横浜市内で宿泊	774	17.5%	167	15.0%	175	15.9%	220	19.8%	212	19.3%
横浜市外で宿泊	319	7.2%	75	6.7%	75	6.8%	85	7.6%	84	7.7%

平日	合計		春季		夏季		秋季		冬季	
	回答者数	%	回答者数	%	回答者数	%	回答者数	%	回答者数	%
全体	2,214	100.0%	555	100.0%	548	100.0%	564	100.0%	547	100.0%
日帰り	1,624	73.4%	412	74.2%	420	76.6%	406	72.0%	386	70.6%
横浜市内で宿泊	420	19.0%	94	16.9%	87	15.9%	122	21.6%	117	21.4%
横浜市外で宿泊	170	7.7%	49	8.8%	41	7.5%	36	6.4%	44	8.0%

休日	合計		春季		夏季		秋季		冬季	
	回答者数	%	回答者数	%	回答者数	%	回答者数	%	回答者数	%
全体	2,209	100.0%	558	100.0%	552	100.0%	548	100.0%	551	100.0%
日帰り	1,706	77.2%	459	82.3%	430	77.9%	401	73.2%	416	75.5%
横浜市内で宿泊	354	16.0%	73	13.1%	88	15.9%	98	17.9%	95	17.2%
横浜市外で宿泊	149	6.7%	26	4.7%	34	6.2%	49	8.9%	40	7.3%

※両方（横浜市内＋横浜市外）で宿泊した場合は、市内宿泊として計上する。

※春の調査で両方（横浜市内＋横浜市外）で宿泊したと回答した数は15（平日11、休日4）であった。

※夏の調査で両方（横浜市内＋横浜市外）で宿泊したと回答した数は10（平日7、休日3）であった。

※秋の調査で両方（横浜市内＋横浜市外）で宿泊したと回答した数は13（平日8、休日5）であった。

※冬の調査で両方（横浜市内＋横浜市外）で宿泊したと回答した数は19（平日13、休日6）であった。

⑧ 来訪形態／問6

- ⇒ 年間を通して「個人旅行」が90%近い割合を占める。
- ⇒ パッケージ旅行、団体旅行は休日より平日の方が多。
- ⇒ 季節による変動は小さい。

	合計		春季		夏季		秋季		冬季	
	回答者数(人)	%	回答者数(人)	%	回答者数(人)	%	回答者数(人)	%	回答者数(人)	%
全体	4,423	100.0%	1,113	100.0%	1,100	100.0%	1,112	100.0%	1,098	100.0%
個人旅行	3,990	90.2%	972	87.3%	1,001	91.0%	1,008	90.6%	1,009	91.9%
フリープラン型パッケージ旅行	157	3.5%	45	4.0%	37	3.4%	48	4.3%	27	2.5%
観光ツアー型パッケージ旅行	178	4.0%	38	3.4%	49	4.5%	56	5.0%	35	3.2%
団体旅行	98	2.2%	58	5.2%	13	1.2%	0	0.0%	27	2.5%

平日	合計		春季		夏季		秋季		冬季	
	回答者数(人)	%	回答者数(人)	%	回答者数(人)	%	回答者数(人)	%	回答者数(人)	%
全体	2,214	100.0%	555	100.0%	548	100.0%	564	100.0%	547	100.0%
個人旅行	1,928	87.1%	448	80.7%	487	88.9%	510	90.4%	483	88.3%
フリープラン型パッケージ旅行	90	4.1%	29	5.2%	22	4.0%	22	3.9%	17	3.1%
観光ツアー型パッケージ旅行	115	5.2%	27	4.9%	32	5.8%	32	5.7%	24	4.4%
団体旅行	81	3.7%	51	9.2%	7	1.3%	0	0.0%	23	4.2%

休日	合計		春季		夏季		秋季		冬季	
	回答者数(人)	%	回答者数(人)	%	回答者数(人)	%	回答者数(人)	%	回答者数(人)	%
全体	2,209	100.0%	558	100.0%	552	100.0%	548	100.0%	551	100.0%
個人旅行	2,062	93.3%	524	93.9%	514	93.1%	498	90.9%	526	95.5%
フリープラン型パッケージ旅行	67	3.0%	16	2.9%	15	2.7%	26	4.7%	10	1.8%
観光ツアー型パッケージ旅行	63	2.9%	11	2.0%	17	3.1%	24	4.4%	11	2.0%
団体旅行	17	0.8%	7	1.3%	6	1.1%	0	0.0%	4	0.7%

⑨ 消費金額／問7

- ⇒ 日帰り：7,882円（市外宿泊者を含む）
- ⇒ 市内宿泊：25,750円
- ⇒ 市内宿泊者の消費金額は平日より休日の方が高いが、日帰り（市外宿泊を含む）の人の消費金額は休日より平日の方が高い。

■消費動向

全体の平均消費単価は、秋季が11,501円と最も高く、夏季が10,339円と最も低い。

	全体	春季	夏季	秋季	冬季
全体	11,050円	11,107円	10,339円	11,501円	11,251円
日帰り（市外宿泊を含む）	7,882円	8,335円	7,563円	8,121円	7,533円
宿泊（市内）	25,750円	26,888円	25,270円	24,493円	26,591円

⑩ 滞在時間、立寄り箇所数／問5、問8

⇒ 日帰りの滞在時間は全体では5.2時間、宿泊（市内）は全体で1.4泊となっている。日帰り、宿泊（市内）とも、季節による変動は少ない。
 ⇒ 立寄り箇所数は、全体では2.2箇所となっている。
 日帰り（市外宿泊を含む）に対して、宿泊（市内）立寄り箇所数が1.1箇所多くなっている。
 冬季の宿泊（市内）の立寄り箇所数は、3.2箇所と最も多い。

■滞在時間

	全 体	春 季	夏 季	秋 季	冬 季
日帰り	5.2時間	5.0時間	5.2時間	5.3時間	5.3時間
宿泊（市内）	1.4泊	1.4泊	1.3泊	1.4泊	1.6泊

■立寄り箇所数

(単位：箇所)

	全 体	春 季	夏 季	秋 季	冬 季
全体	2.2	2.2	2.0	2.3	2.1
日帰り（市外宿泊を含む）	2.0	2.0	1.9	2.0	1.9
宿泊（市内）	3.1	3.0	3.0	3.2	3.2

⑪ 訪問回数／問9

- ⇒ 市外からの訪問回数では「10回以上」が最も多く、次いで「3～9回」とリピーターが多い。
 ⇒ 「横浜市内居住者」が約30%と全体の約1／3を占めている。
 ⇒ 「3～9回」と「10回以上」を合わせると、関東地方（神奈川県を除く）の来訪者の約85%、中部地方の来訪者の約70%がリピーターとなっている。

■ 訪問回数

	合計		春季		夏季		秋季		冬季	
	回答者数(人)	%	回答者数(人)	%	回答者数(人)	%	回答者数(人)	%	回答者数(人)	%
全体	4,423	100.00%	1,113	100.00%	1,100	100.00%	1,112	100.00%	1,098	100.00%
初めて	314	7.10%	79	7.10%	77	7.00%	94	8.45%	64	5.83%
2回目	316	7.14%	81	7.28%	77	7.00%	69	6.21%	89	8.11%
3～9回目	905	20.46%	196	17.61%	222	20.18%	250	22.48%	237	21.58%
10回以上	1,516	34.28%	363	32.61%	390	35.45%	361	32.46%	402	36.61%
横浜市内	1,359	30.73%	393	35.31%	333	30.27%	332	29.86%	301	27.41%
無回答	13	0.29%	1	0.09%	1	0.09%	6	0.54%	5	0.46%

平日	合計		春季		夏季		秋季		冬季	
	回答者数(人)	%	回答者数(人)	%	回答者数(人)	%	回答者数(人)	%	回答者数(人)	%
全体	2,214	100.00%	555	100.00%	548	100.00%	564	100.00%	547	100.00%
初めて	187	8.45%	58	10.45%	34	6.20%	61	10.82%	34	6.22%
2回目	163	7.36%	43	7.75%	45	8.21%	25	4.43%	50	9.14%
3～9回目	443	20.01%	97	17.48%	107	19.53%	116	20.57%	123	22.49%
10回以上	777	35.09%	185	33.33%	198	36.13%	205	36.35%	189	34.55%
横浜市内	637	28.77%	172	30.99%	163	29.74%	154	27.30%	148	27.06%
無回答	7	0.32%	0	0.00%	1	0.18%	3	0.53%	3	0.55%

休日	合計		春季		夏季		秋季		冬季	
	回答者数(人)	%	回答者数(人)	%	回答者数(人)	%	回答者数(人)	%	回答者数(人)	%
全体	2,209	100.00%	558	100.00%	552	100.00%	548	100.00%	551	100.00%
初めて	127	5.75%	21	3.76%	43	7.79%	33	6.02%	30	5.44%
2回目	153	6.93%	38	6.81%	32	5.80%	44	8.03%	39	7.08%
3～9回目	462	20.91%	99	17.74%	115	20.83%	134	24.45%	114	20.69%
10回以上	739	33.45%	178	31.90%	192	34.78%	156	28.47%	213	38.66%
横浜市内	722	32.68%	221	39.61%	170	30.80%	178	32.48%	153	27.77%
無回答	6	0.27%	1	0.18%	0	0.00%	3	0.55%	2	0.36%

2 主要公園歩行者流動量等調査

(1) 調査目的

観光集客実人数算出のための係数を算出するために、主要公園歩行者流動量調査を行った。市内でも観光客の立寄り率が高い調査地4か所（山下公園、港の見える丘公園、横浜中華街、横浜赤レンガ倉庫）の歩行者及び自転車の流動量を計測し、近隣駐車場利用者数等により補正を行い、それぞれの調査地の年間来訪者数を推計した。

(2) 調査方法

各調査地の調査ポイントに調査員を配置し、調査ポイントを通過する歩行者及び自転車を方面別・入出場別に計測した。その後、近隣駐車場及び最寄り駅等の利用者数を用いて補正を行い、季節変動を考慮しない場合のそれぞれの調査地の年間来訪者数を推計した。

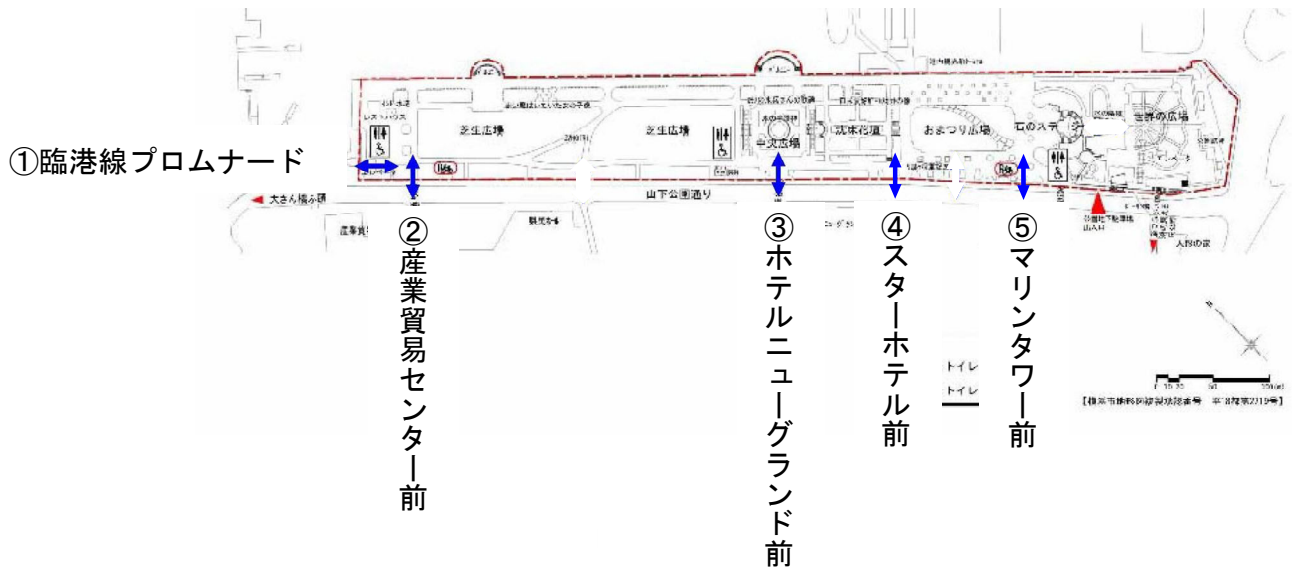
(3) 調査期間

平日：平成30年10月16日（火）午前8時から午後10時まで（14時間）曇り 最高21.5℃ 最低16.1℃
休日：平成30年10月6日（土）午前8時から午後10時まで（14時間）晴れ 最高29.3℃ 最低18.2℃

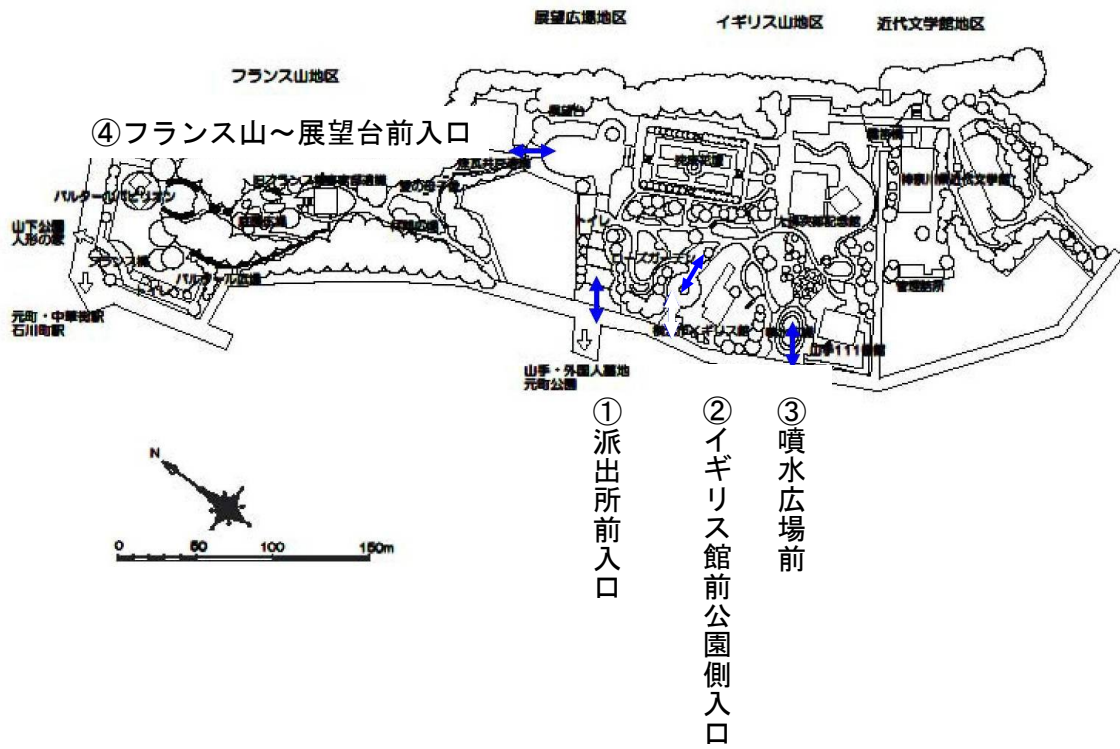
(4) 調査地の調査ポイント（位置図は次頁以降掲載）

- 山下公園（調査ポイント：5か所）
- 港の見える丘公園（調査ポイント：4か所）
- 横浜中華街（調査ポイント：4か所）
- 横浜赤レンガ倉庫（調査ポイント：4か所）

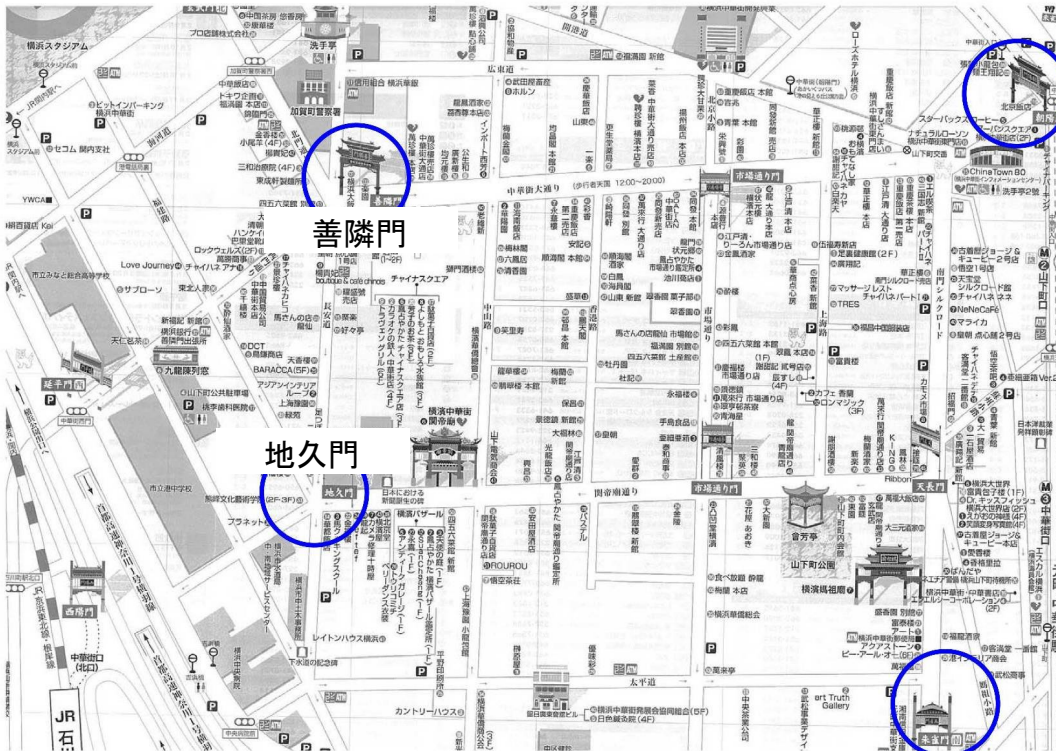
■ 山下公園



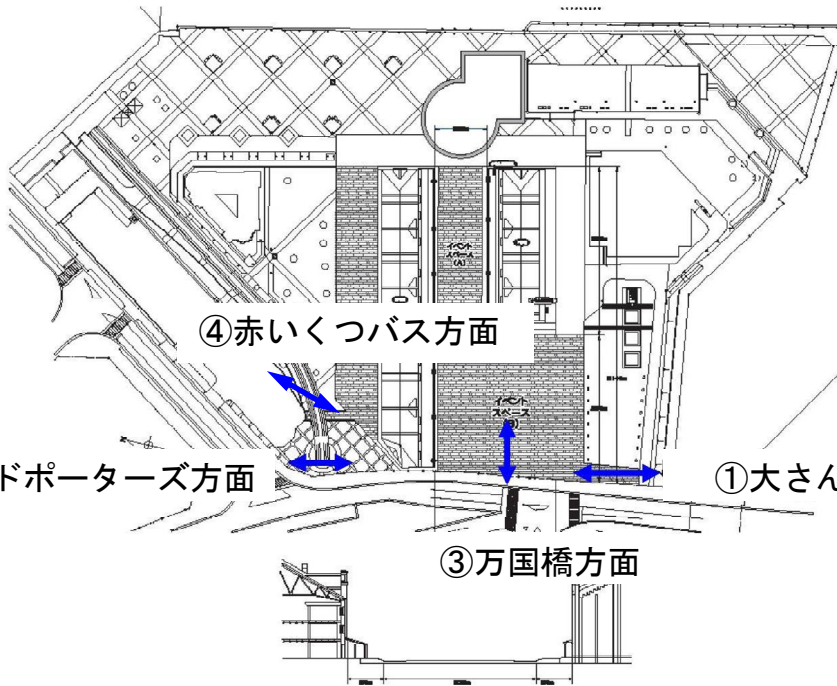
■ 港の見える丘公園



■ 横浜中華街



朝陽門



②ワールドポーターズ方面

①大さん橋方面

③万国橋方面

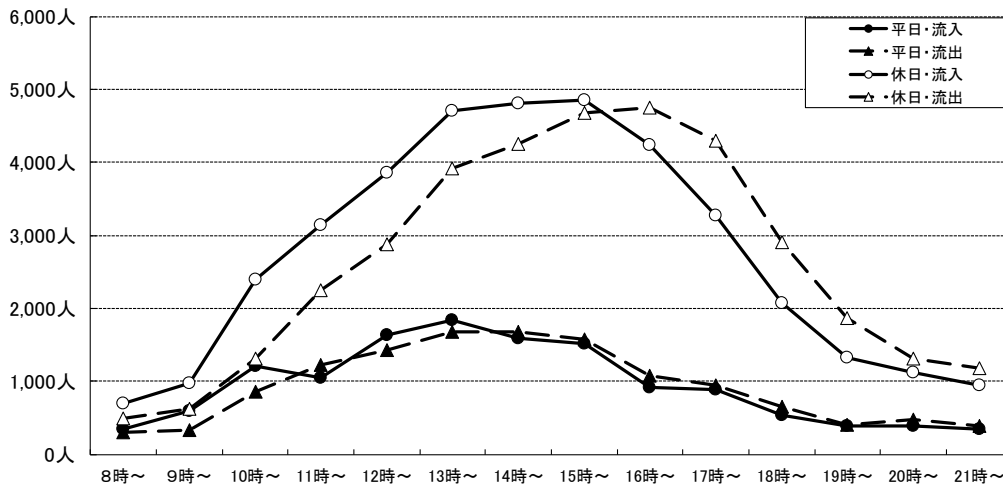
④赤いくつバス方面

(5) 調査結果

① 山下公園

- ・ 平日の流入は13時台の1,832人が最も多く、流出も13時台の1,682人が最も多いが、大きな変動はなく、流入・流出の時間別変動もほぼ同じである。
- ・ 休日の流入ピークは、13～15時台で4,800人程度となっており、流出ピークは、15～16時台で4,700人程度となっている。
- ・ 平日・休日とも、ホテルニューグランド前からの流入が最も多く、流出は臨港線プロムナード方面が最も多い。

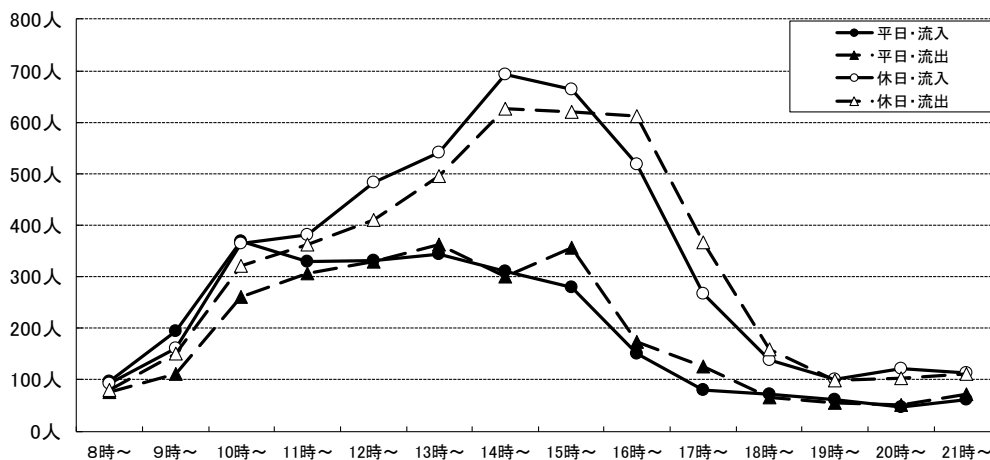
■平日・休日別の流入・流出（山下公園）



② 港の見える丘公園

- ・ 平日の流入ピークは10時台の369人が最も多く、流出は13時台の363人と15時台の357人が多い。
- ・ 休日の流入ピークは、14時台の692人が最も多く、流出ピークは14～16時台で600人を超えている。
- ・ 平日・休日とも流入・流出は派出所前入口が多く、次いで、フランス山～展望台前入口となっている。

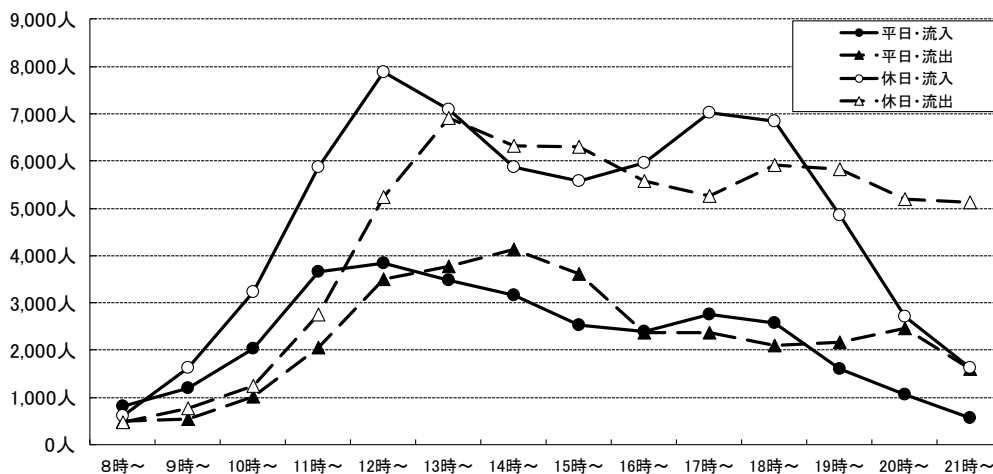
■平日・休日別の流入・流出（港の見える丘公園）



③ 横浜中華街

- 平日・休日、流入・流出ともに、昼間と夕方から夜にかけての2回ピークがある。
- 平日の流入ピークは11～12時台の3,800人程度が最も多く、その後減少するが再び増加し、2回目のピークとなる17～18時台は2,700人程度となっている。流出ピークは、14時台の4,130人が最も多く、その後減少するが、20時台に2,452人と2回目のピークがあり、以降は減少していく。
- 休日の流入ピークは、12時台の7,887人が最も多く、その後減少し15時台は5,575人となるが、再び増加し、2回目のピークとなる17～18時台は7,000人程度となっている。流出ピークは、13時台の6,908人が最も多く、その後減少するが、18～19時台に5,900人程度の2回目のピークがあり、以降は減少していく。
- 平日・休日、流入・流出ともに善隣門と朝陽門が多い。

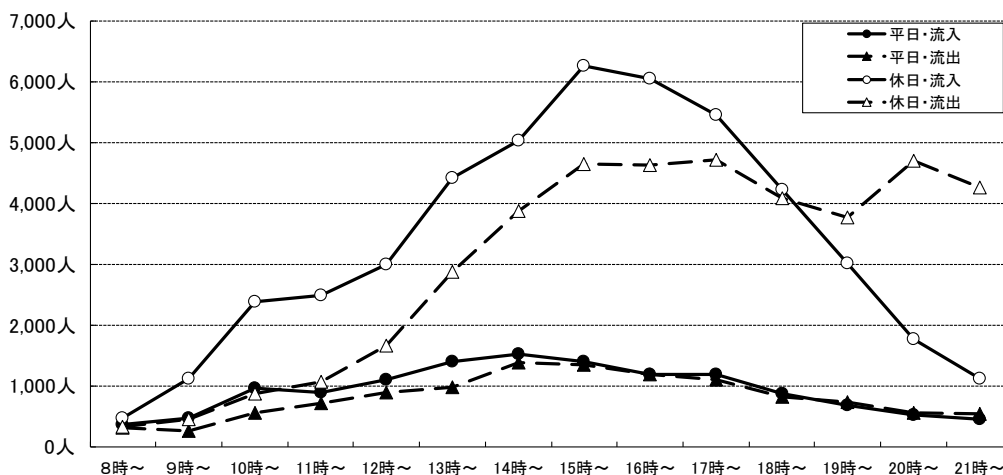
■平日・休日別の流入・流出（横浜中華街）



④ 横浜赤レンガ倉庫

- 平日は、13～15時台に1,400～1,500人程度の流入、14～15時台に1,300人程度の流出があるが、大きな変動はなく、流入・流出の時間別変動もほぼ同じである。
- 休日の流入ピークは、15時台の6,253人が最も多い。流出は15～17時台と20時台に4,600人程度となっている。
- 平日流入は大さん橋方面からが多く、流出は各方面同程度となっている。
- 休日は流入・流出ともに万国橋方面が多い。

■平日・休日別の流入・流出（横浜赤レンガ倉庫）



平成 30 年度横浜市観光動態・消費動向調査

来街者調査票

アンケート調査へのご協力をお願い

横浜市の観光統計作成のための重要な調査です。

- 回答は5分程度で終了します。
- あなたの居住地域や、今回の旅行の訪問先、旅行に使った費用等についてお聞きします。
- 氏名や住所等、個人を特定する情報は取得いたしません。

問1 あなたのお住まい、性別、年齢（年代）を教えてください。

(1) お住まい：() 都道府県 ※①～⑧又は具体の都道府県名をご記入ください。

①横浜市 ②神奈川県 ③東京都 ④埼玉県 ⑤千葉県 ⑥静岡県 ⑦愛知県 ⑧大阪府

(2) 性別：① 男性 ② 女性

(3) 年代：① 10代 ② 20代 ③ 30代 ④ 40代 ⑤ 50代 ⑥ 60歳以上

問2-a 横浜市への来訪の目的を教えてください。(あてはまるもの全て)

- ①美術館・博物館などの鑑賞 ②行祭事・イベントなどの見物 ③文化財などの鑑賞(寺社、洋館)
 ④動植物園などの見物 ⑤スポーツ観戦 ⑥買物・飲食 ⑦遊園地・テーマパークなどのレジャーなど
 ⑧行祭事・イベントへの参加 ⑨仕事(出張、会議等) ⑩私的な所用(冠婚葬祭、同窓会等)
 ⑪横浜が好きだから ⑫その他(具体的に：)

問2-b (問2-aで⑪「横浜が好きだから」を選んだ方のみ) 横浜のどのようなところが好きですか。

--

問3 調査地点まで利用された交通機関を教えてください。(あてはまるもの全て)

- ①飛行機 ②JR新幹線 ③JR在来線 ④その他私鉄・地下鉄 ⑤路線バス
 ⑥自家用車 ⑦タクシー ⑧レンタカー ⑨船舶(フェリー、遊覧船など) ⑩高速バス
 ⑪貸切・定期観光バス ⑫その他(徒歩、自転車、バイク、)

問4 今回はどなたといらっしゃいましたか。また、何名でいらっしゃいましたか。

- ①ひとり ②夫婦 ③子供連れ家族⇒[大人()人、中学生以下の子供()人]
 ④その他家族(両親や兄弟など) ⑤友人・知人・恋人 ⑥上司・同僚 ⑦婦人会など地域の団体
 ⑧学校の団体 ⑨その他() 計()人

問5 今回は日帰り、宿泊のどちらですか。※④民泊…マンションの空室などを活用して宿泊サービスを提供するもの。

- ①日帰り ⇒ (今回の滞在[予定]時間 時～ 時)
 ②横浜市内で宿泊 ⇒ ()泊 …宿泊される施設の種類の(①ホテル②旅館 ③親族、知人宅 ④民泊)
 横浜市内外で宿泊 ⇒ ()泊 …宿泊される施設の種類の(①ホテル②旅館 ③親族、知人宅 ④民泊)

問6 今回のご来訪の形態はどちらですか。(②～④の方はお一人当たりの概算金額をご記入ください。)

- ①個人旅行(交通・入場料等を自分で手配)
 ②フリープラン型のパッケージ旅行 ⇒②～④をお答えの方
 ③観光ツアー付きのパッケージ旅行 旅行会社への支払額()円(一人当たり)
 ④団体旅行(地域や職場、学校など) ※100円単位で記入

問7 今回の横浜市での消費金額について教えてください。(ご夫婦、ご家族の場合は、総額を概算でご記入ください。)

※問6での旅行会社への事前支払い分は、回答から除いてください。(100円単位で記入)

※これまでの出費及びこれからの出費について、横浜市内に滞在中に使う総額予算の概算をお答えください。

1 宿泊費	2 市内交通費 (日帰り：自宅⇄横浜) (市内宿泊者：飛行機、新幹線、高速バスは除く)				
	電車	タクシー	路線バス	レンタカー	港内遊覧船
¥	¥	¥	¥	¥	¥
3 飲食代	4 おみやげ代	5 買物代	6 施設・イベント 入場料等	7 その他(具体的に) ()	
¥	¥	¥	¥	¥	

問8 今回、横浜市内で立ち寄った、または、今後立ち寄る予定の**イベント会場・観光地**をご記入ください。また、今回初めて立ち寄られた場所に○印を付けてください。

立ち寄った場所		これから立ち寄る場所	
記入例)	○赤レンガ倉庫	記入例)	中華街
①	②	①	②
③	④	③	④
⑤	⑥	⑤	⑥

問9-a 横浜市には、今回、何回目のご訪問ですか。

①初めて ②2回目 ③3～9回 ④10回以上 ⑤横浜市内在住

問9-b (横浜市内在住の方を除く) 横浜市に1年以内に再来訪したいですか。

①そう思う ②そう思わない

問9-c (横浜市内在住の方を除く) 横浜市に住みたいと思いますか。

①そう思う ②そう思わない

問10-a 親しい友人に横浜市への観光旅行を勧めたいですか。

①そう思う ②そう思わない

問10-b (前問で①そう思うを選んだ方のみ) 親しい友人に勧めたい横浜市の観光地はどこですか。

問11-a 今回の横浜市への訪問にはご満足されましたか。

①大変満足 ②満足 ③やや満足 ④やや不満 ⑤不満 ⑥大変不満

問11-b 前問の答えの理由を教えてください。

☆☆ アンケートの質問は以上です。ご協力、ありがとうございました。☆☆

調査実施主体：横浜市文化観光局観光振興課 TEL 045-671-2596