

# 横浜市感染症発生動向調査報告(令和3年8月)

## 《今月のトピックス》

- 新型コロナウイルス感染症の報告数が急増していて、50代以下で9割以上を占めています。
- 腸管出血性大腸菌感染症の報告数が多い状態が続いています。
- 梅毒の報告が続いています。
- RSウイルス感染症の報告数が第27週をピークにその後減少しています。

### ◇ 全数把握の対象

#### 〔7月期に報告された全数把握疾患〕

腸管出血性大腸菌感染症	21件	後天性免疫不全症候群(HIV感染症を含む)	2件
レジオネラ症	5件	侵襲性肺炎球菌感染症	1件
カルバペネム耐性腸内細菌科細菌感染症	4件	梅毒	14件
急性脳炎	1件	播種性クリプトコックス症	2件
クロイツフェルト・ヤコブ病	3件	百日咳	1件

- 1 腸管出血性大腸菌感染症: O157が10件(うち3件が無症状病原体保有者)、O26が3件(うち1件が無症状病原体保有者)、O111が2件、O121が1件、O145が1件、O103が1件(無症状病原体保有者)、O不明が3件(すべて無症状病原体保有者)の報告がありました。
- 2 レジオネラ症: 肺炎型5件の報告がありました。いずれも感染経路等不明です。
- 3 カルバペネム耐性腸内細菌科細菌感染症: 4件の報告がありました。いずれも感染経路等不明です。
- 4 急性脳炎: 10歳未満の報告が1件ありました(病原体不明)。
- 5 クロイツフェルト・ヤコブ病: 古典型CJD3件の報告がありました。
- 6 後天性免疫不全症候群(HIV感染症を含む): AIDS1件、その他1件の報告がありました。うち1件は同性間性的接触による感染が推定されています。
- 7 侵襲性肺炎球菌感染症: 80歳代の報告が1件ありました(ワクチン接種歴不明)。
- 8 梅毒: 早期顕症梅毒Ⅰ期7件、早期顕症梅毒Ⅱ期4件、無症状病原体保有者3件の報告がありました。男性10件、女性4件で、うち13件は性的接触(異性間11件、同性間1件、詳細不明1件)による感染が推定されています。
- 9 播種性クリプトコックス症: 2件の報告があり、うち1件が免疫不全によるものと推定されています。
- 10 百日咳: 10歳未満の報告が1件ありました(ワクチン接種歴不明)。

### ◇ 新型コロナウイルス感染症(報道発表ベース)

第30週～第33週に横浜市から報道発表のありました症例は19,589件でした。

#### ◆ 横浜市内の陽性患者の発生状況データ・相談件数

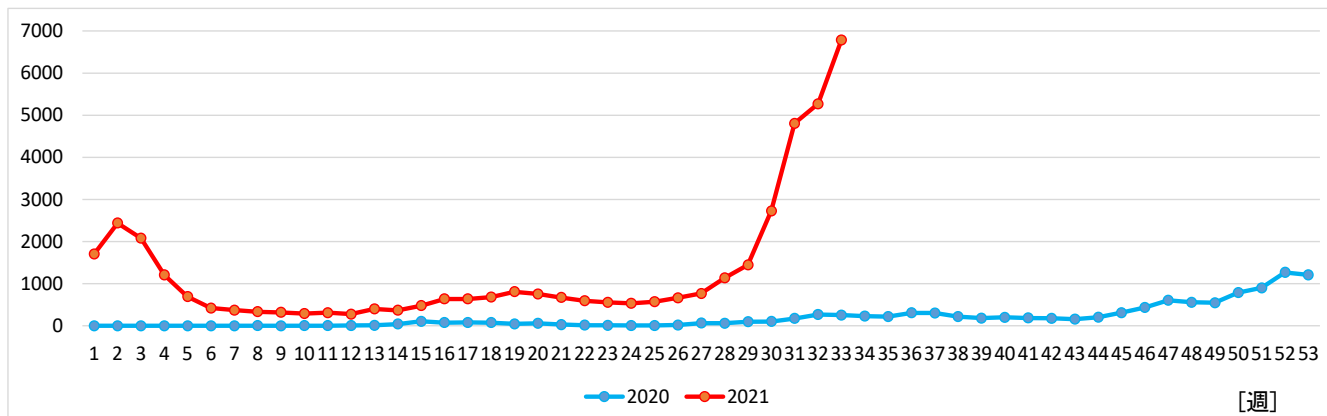
<https://www.city.yokohama.lg.jp/kurashi/kenko-iryoyobosesshu/kansensho/coronavirus/corona-data.html>

#### ◆ 変異株の検出状況: 神奈川県 新型コロナウイルス感染症による患者確認について(8月25日版)

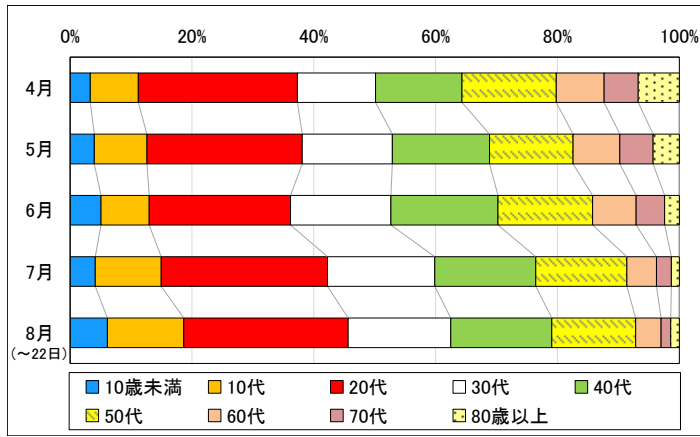
<https://www.pref.kanagawa.jp/docs/ga4/prs/r1796376.html>

### 1 報告数の推移

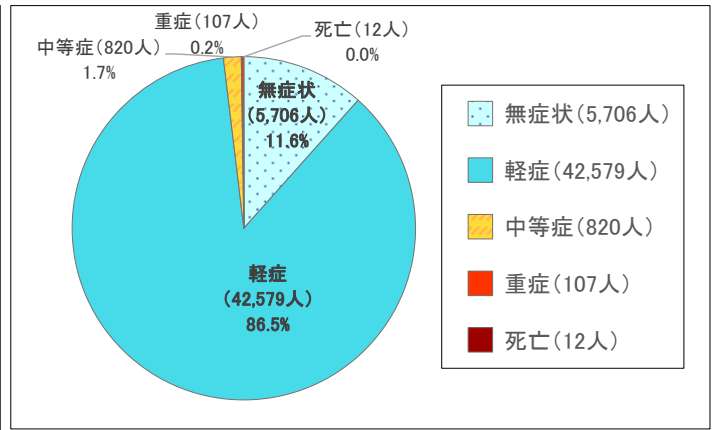
[人]



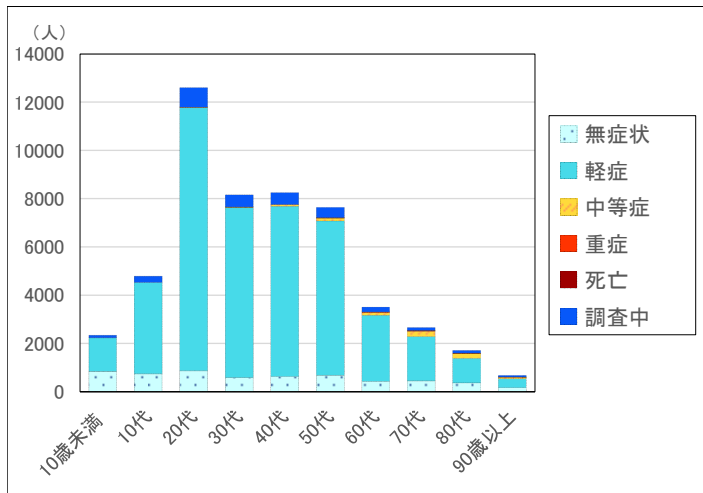
## 2 年齢別割合



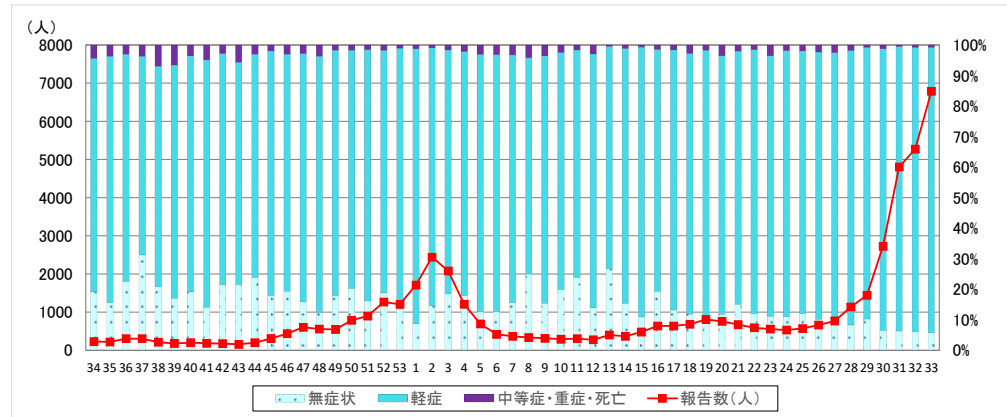
## 3 陽性確定時の症状の割合



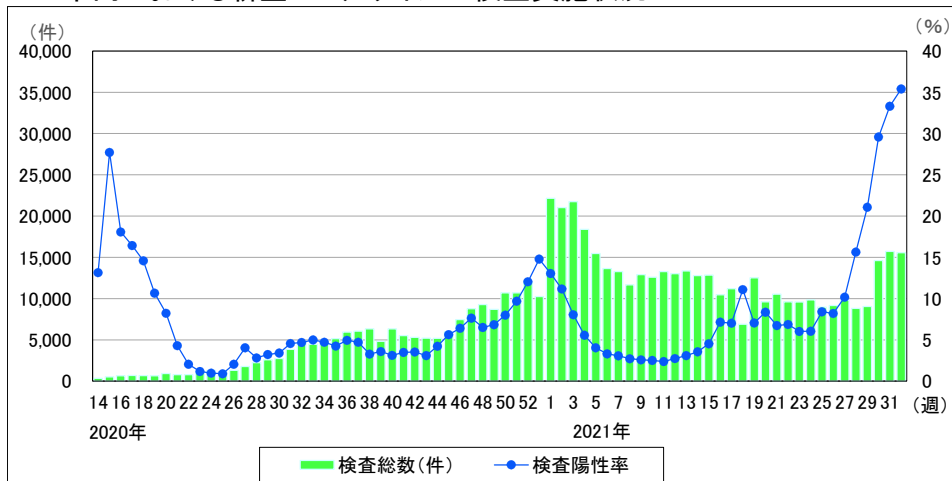
## 4 陽性確定時の症状別人数(年代別)



## 5 報告数と届出時点の重症度



## 6 市内における新型コロナウイルス検査実施状況

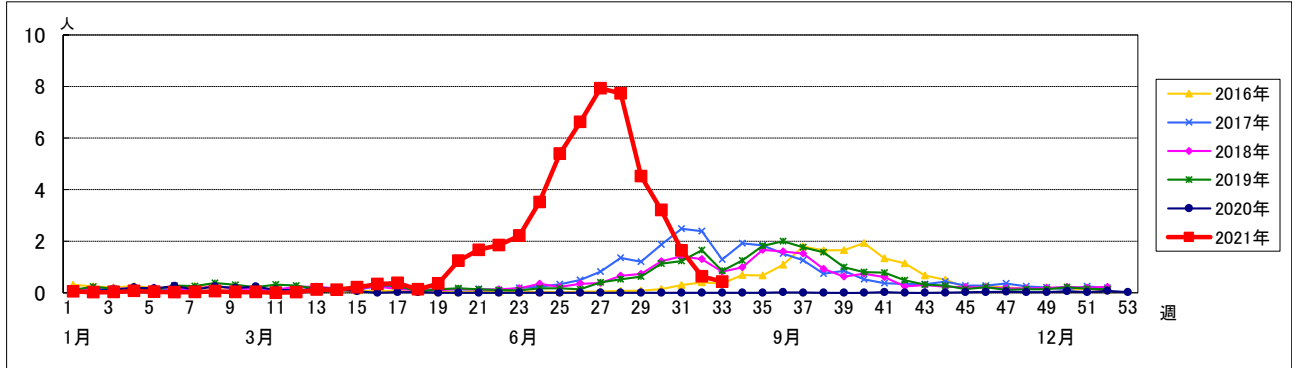


※ 検査総数: 医療機関(民間検査機関等)、接触者外来、市衛生研究所の検査数の合計

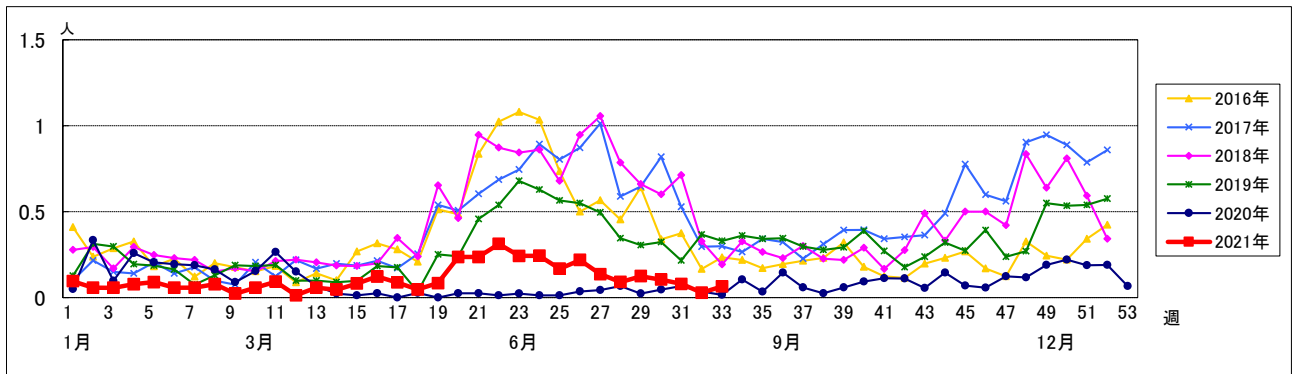
◇ 定点把握の対象

報告週対応表	
第30週	7月26日～ 8月 1日
第31週	8月 2日～ 8月 8日
第32週	8月 9日～ 8月15日
第33週	8月16日～ 8月22日

1 RSウイルス感染症:5月頃より増加し、第27週に7.92まで増加しましたが、その後減少し、第33週は0.43となっています。



2 咽頭結膜熱:第33週は0.06と例年より低めの報告数で推移しています。



3 性感染症(7月)

性器クラミジア感染症	男性:33件	女性:21件	性器ヘルペスウイルス感染症	男性: 3件	女性:8件
尖圭コンジローマ	男性: 3件	女性: 4件	淋菌感染症	男性:24件	女性: 2件

4 基幹定点週報

	第30週	第31週	第32週	第33週
細菌性髄膜炎	0.00	0.00	0.00	0.00
無菌性髄膜炎	0.00	0.00	0.00	0.00
マイコプラズマ肺炎	0.00	0.00	0.00	0.00
クラミジア肺炎(オウム病を除く)	0.00	0.00	0.00	0.00
感染性胃腸炎(ロタウイルスに限る)	0.00	0.00	0.33	0.00

5 基幹定点月報(7月)

メチシリン耐性黄色ブドウ球菌感染症	10件	ペニシリン耐性肺炎球菌感染症	3件
薬剤耐性緑膿菌感染症	0件	-	-

【 感染症・疫学情報課 】

## ◇ 病原体定点からの情報

市内の病原体定点は、小児科定点:8か所、インフルエンザ(内科)定点:4か所、眼科定点:1か所、基幹(病院)定点:4か所の計17か所を設定しています。

検体採取は、小児科定点とインフルエンザ定点では定期的に行っており、小児科定点は8か所を2グループに分けて毎週1グループで実施しています。

眼科と基幹定点では、検体採取は対象疾患の患者から検体を採取できたときのみ行っています。

## 〈ウイルス検査〉

8月期(2021年第30週～第33週)に病原体定点から搬入された検体は、小児科定点27件、内科定点2件、眼科定点2件、基幹定点2件、定点外医療機関からは1件でした。

RSウイルス1件、パラインフルエンザウイルス4件、ボカウイルス1件、エンテロウイルス1件の各ウイルス遺伝子が検出されています。

表 感染症発生動向調査におけるウイルス検査結果(2021年第30週～第33週)

主な臨床症状 分離・検出ウイルス	上 気 道 炎	下 気 道 炎	心 筋 炎
RSウイルスB		- 1	
パラインフルエンザウイルス3型	- 2	- 1	- 1
ボカウイルス	- 1		
エンテロウイルス		- 1	
合計	- 3	- 3	- 1

上段:ウイルス分離数 下段:遺伝子検出数

【 微生物検査研究課 ウイルス担当 】

## 〈細菌検査〉

8月期(2021年第30週～第33週)の「菌株同定」依頼は、基幹定点から腸管出血性大腸菌3件、カルバペネム耐性腸内細菌科細菌2件、劇症型溶血性レンサ球菌1件、サルモネラ属菌1件、黄色ブドウ球菌1件の検査依頼がありました。非定点からの検査依頼はありませんでした。

保健所からは、腸管出血性大腸菌13件、カルバペネム耐性腸内細菌科細菌4件の依頼がありました。

「分離同定」の検査依頼は非定点からボレリアの検査依頼が4件、保健所からレジオネラ3件の検査依頼がありました。小児科定点からは検査依頼はありませんでした。

表 感染症発生動向調査における病原体調査(2021年第30週～第33週)

菌株同定		項目	検体数	血清型等
医療機関	基幹定点	腸管出血性大腸菌	3	O157 : H7 VT1 VT2 (1)、 O111 : H- VT1 VT2 (1)、 OUT : H+ VT2 (1)
		カルバペネム耐性腸内細菌科細菌	2	<i>Enterobacter cloacae</i> complex (2)
		劇症型溶血性レンサ球菌	1	G群溶血性レンサ球菌 (1)
		サルモネラ属菌	1	<i>Salmonella</i> Thompson (1)
		黄色ブドウ球菌	1	<i>Staphylococcus aureus</i> (1)
保健所		腸管出血性大腸菌	13	O157 : H7 VT1 VT2 (4)、O157 : H7 VT2 (3)、 O157 : H- VT1 VT2 (1)、O26 : H11 VT1 (2)、 O121 : H19 VT2 (1)、O103 : H2 VT1 (1)、 OUT : H45 VT1 (1)
		カルバペネム耐性腸内細菌科細菌	4	<i>Citrobacter koseri</i> (1)、 <i>Klebsiella aerogenes</i> (1)、 <i>Citrobacter freundii</i> complex (1)、 <i>Klebsiella pneumoniae</i> (1)

分離同定	材料	項目	検体数	同定、血清型等
医療機関	髄液	ボレリア	1	ライム病群ボレリア 不検出(real time PCR) (1)、 回帰熱群ボレリア 不検出(real time PCR) (1)、 抗ボレリアIgM抗体 陰性(1)、 抗ボレリアIgG抗体 陰性(1)
		ボレリア	2	ライム病群ボレリア 不検出(real time PCR) (2)、 回帰熱群ボレリア 不検出(real time PCR) (2)、 抗ボレリアIgM抗体 陰性(2)、 抗ボレリアIgG抗体 陰性(2)
		ボレリア	1	ライム病群ボレリア 不検出(real time PCR) (1)、 回帰熱群ボレリア 不検出(real time PCR) (1)、 抗ボレリアIgM抗体 陰性(1)、 抗ボレリアIgG抗体 陰性(1)
保健所	喀痰	レジオネラ	3	不検出(3)

【 微生物検査研究課 細菌担当 】