

第3章

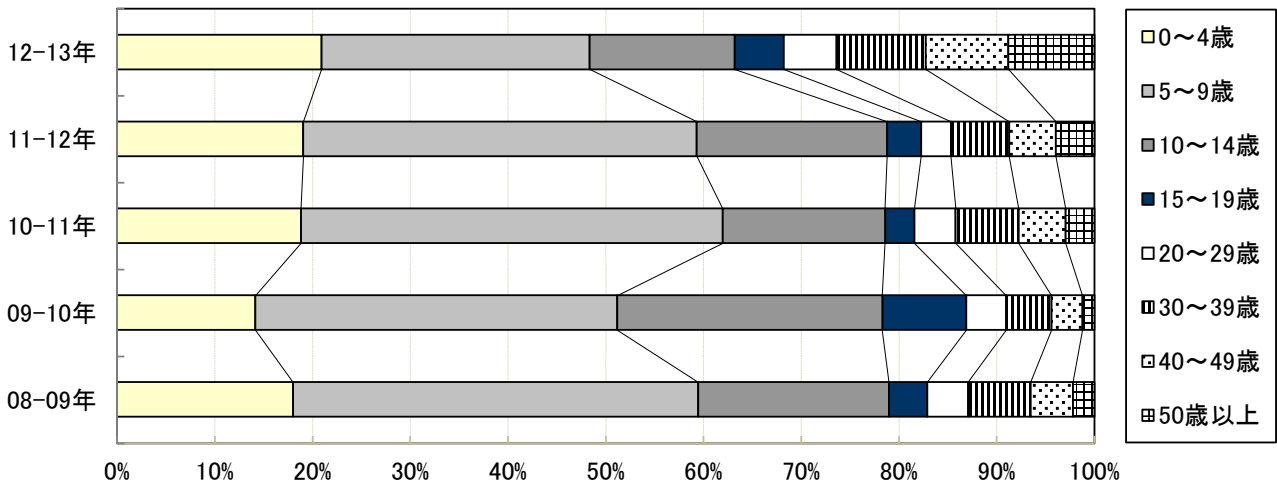
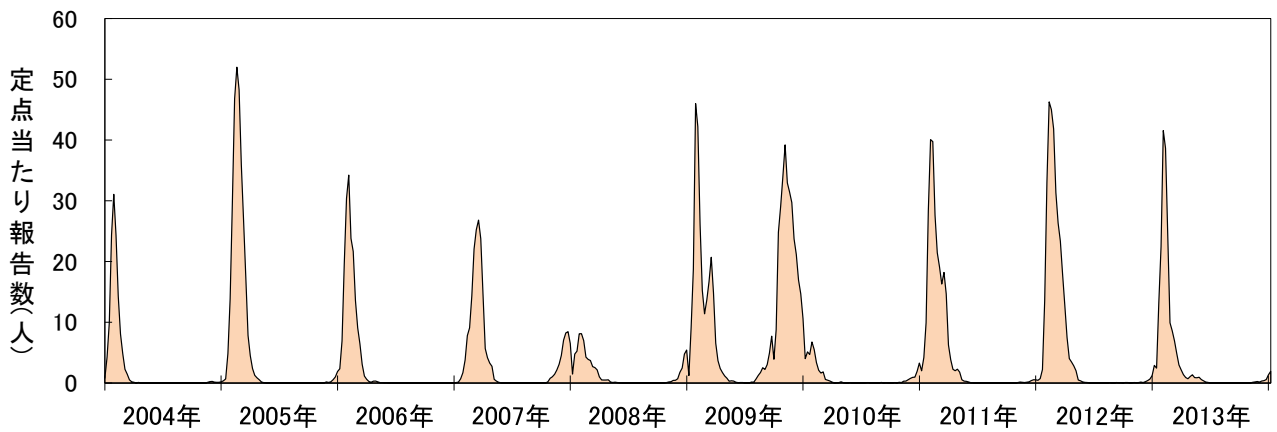
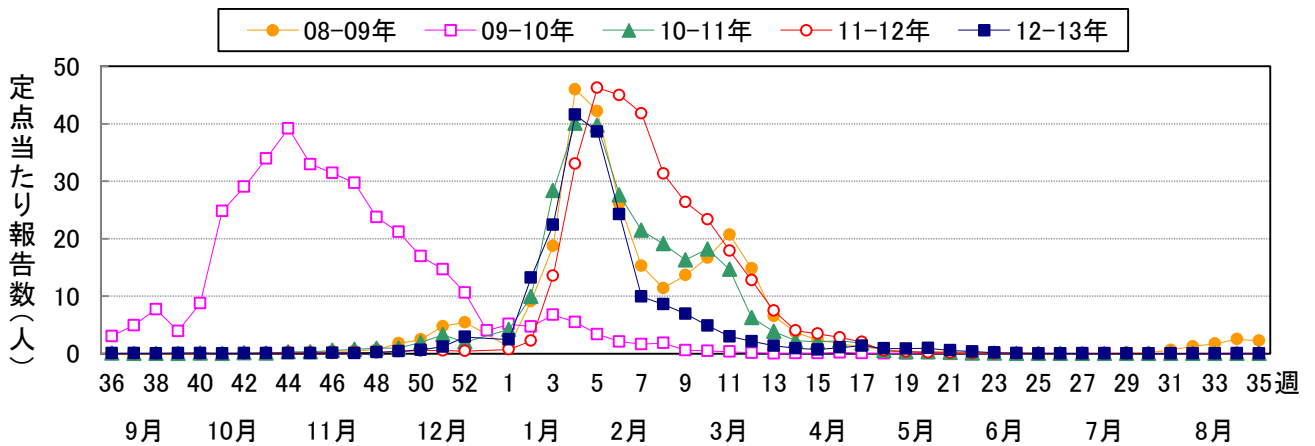
五類感染症(定点把握対象)報告状況

1. インフルエンザ定点把握対象感染症

(1) インフルエンザ (Influenza)

インフルエンザウイルスにはA、B、Cの3つの型があり、流行を起こすのはA型とB型です。高齢者や免疫不全者では二次的な呼吸器感染症も知られ、小児では急速に悪化する急性脳症の報告がみられる重要な疾患です。病原体定点からの検体については、ウイルス分離や遺伝子診断法(リアルタイム-PCR)を行い、塩基配列を確認し、変異や耐性の監視を行っています。医療機関では、迅速で簡便な抗原検出キットも広く用いられています。

2012-2013シーズンは、2012年12月中旬から流行開始になり、1月に入ってから報告数が急増しました。1月下旬のピーク時に定点当たり41.54と、警報レベル(定点当たり30.00)を上回った後、報告数は急激に減少して、警報は3週間で解除となりました。二峰性は見られず、報告数は2月中旬以降から緩やかに減少を続けました。年齢層別では、15歳未満が例年70%を上回っていますが、2004-2005シーズン以来、8シーズン振りに70%を下回りました。

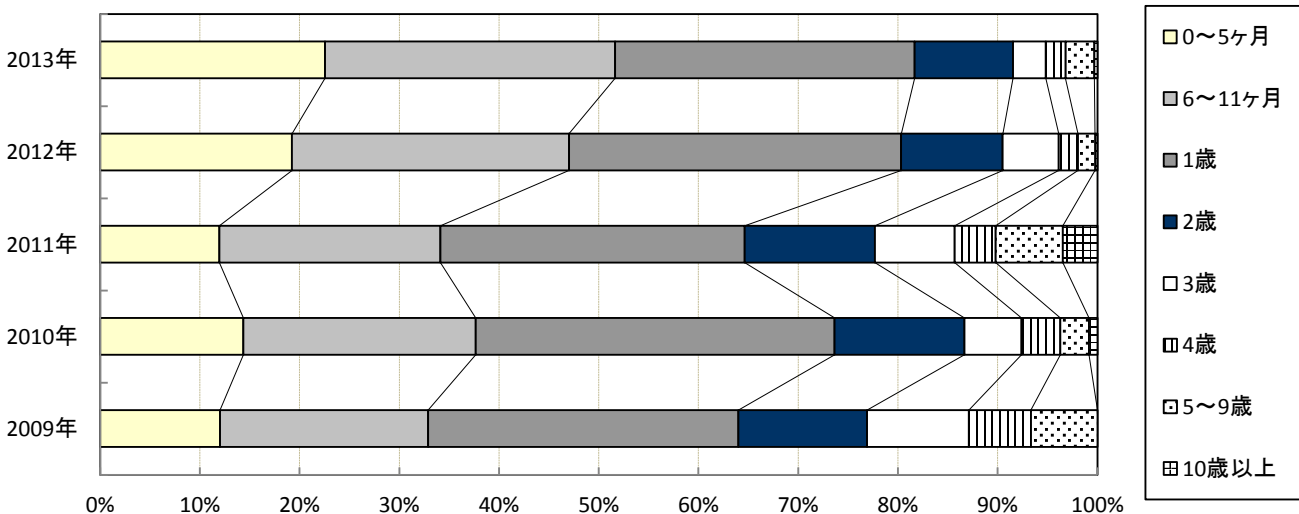
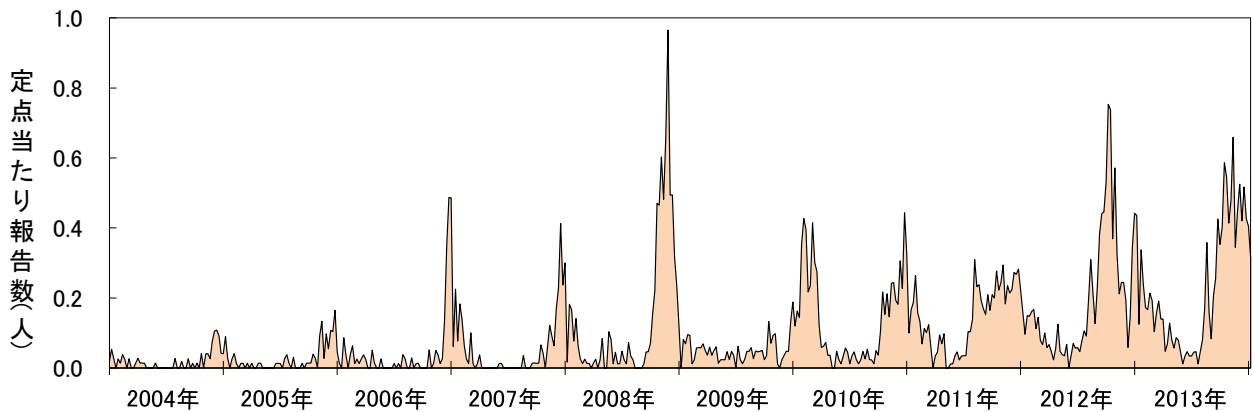
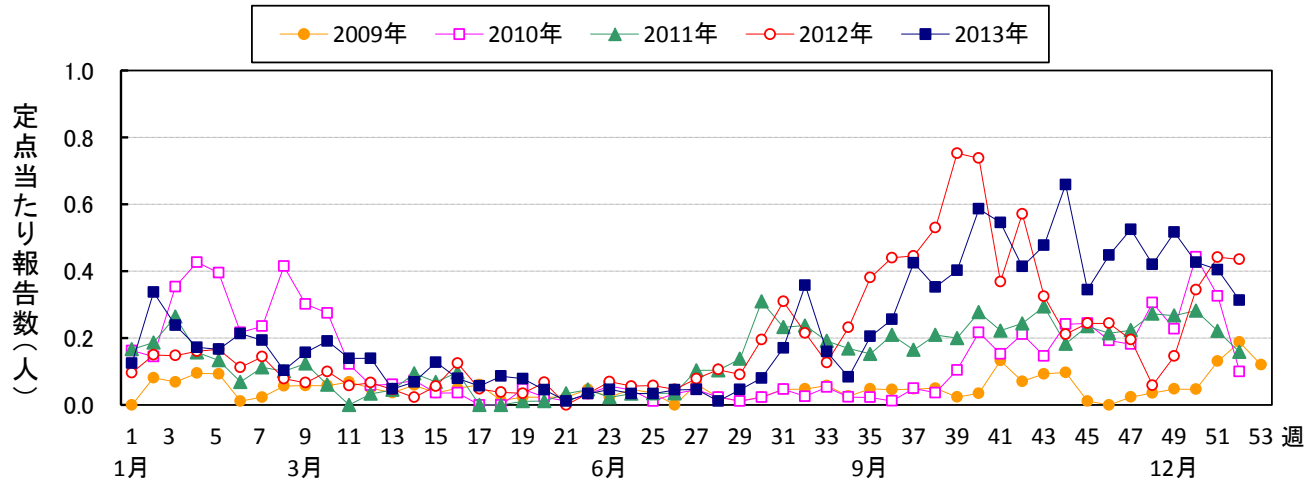


2. 小児科定点把握対象感染症

(1) RS ウイルス (*Respiratory Syncytial Virus*: RSV) 感染症

インフルエンザと並ぶ小児の重要な冬季の急性呼吸器感染症です。飛沫感染ないし接触感染で、生後 1 歳までに半数以上が、2 歳までにほぼ 100%が初感染を受けますが、終生免疫は獲得されません。新生児や乳幼児、免疫不全者は重症化しやすく、乳幼児の肺炎の約半数、細気管支炎の 50～90%が RSV 感染症と報告されています。合併症として無呼吸、ADH 分泌異常症候群、急性脳症等があります。

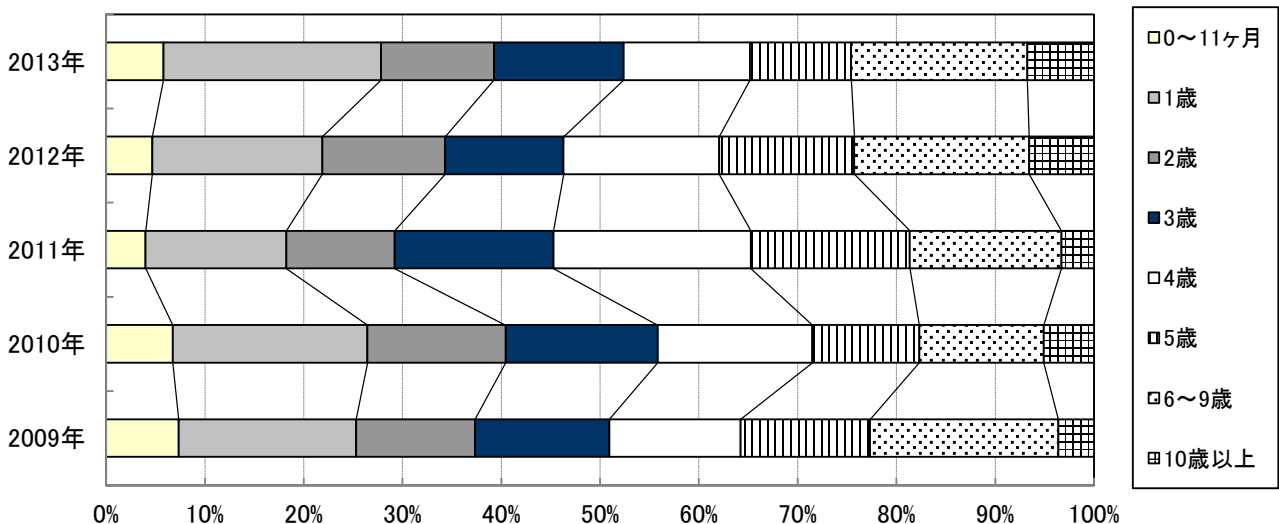
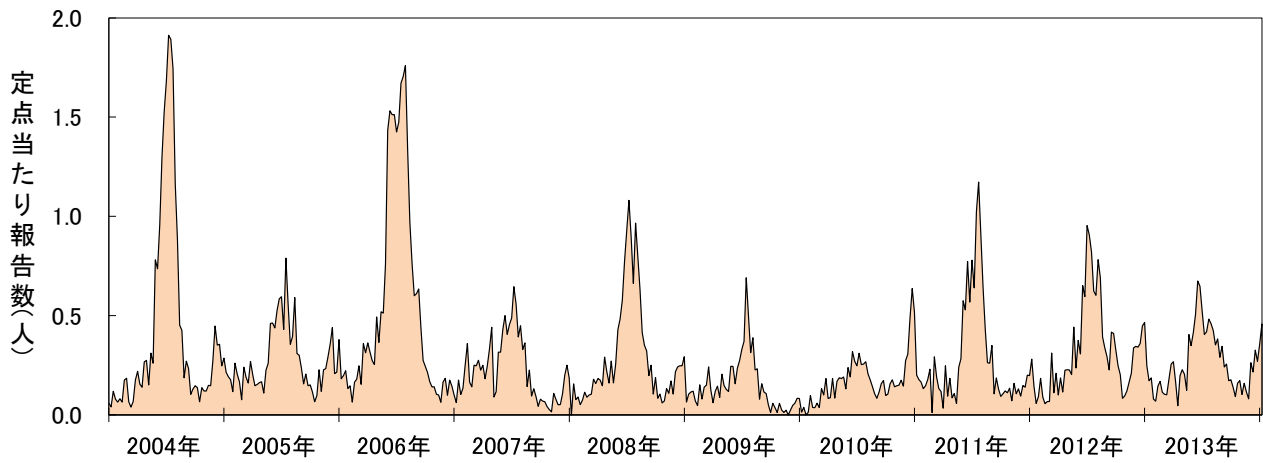
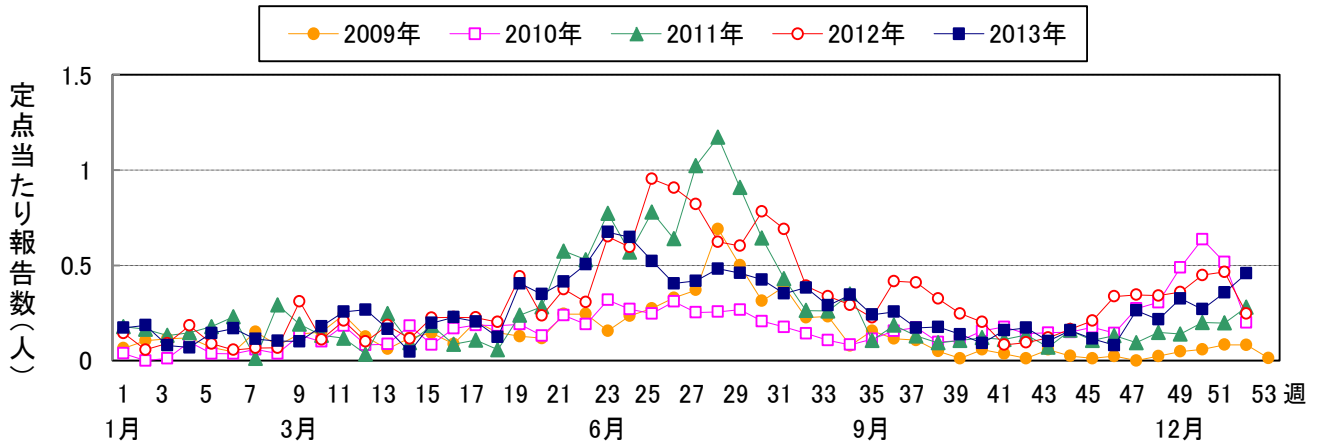
ここ数年、報告数は増加傾向で、2011 年から 3 年連続して年間最多報告数を更新しています。流行は、近年夏季から始まる傾向にあります。2013 年も流行が夏季から始まり、年末まで継続しました。年齢分布は、2 歳以下が 90%以上を占め、ほとんどが 10 歳未満の報告でした。



(2) 咽頭結膜熱(Pharyngo Conjunctival Fever:PCF)

発熱、咽頭炎、眼症状を主症状とする小児の急性ウイルス感染症で、数種の血清型のアデノウイルスによる感染症です。アデノウイルスは51種の血清型が知られていますが、PCFの流行を起こすのは、多くは3型、4型、7型であり、時に2型、11型、14型も見られます。特に7型は、基礎疾患のある小児や高齢者で重症化することもあります。ウイルスは通年で検出されていますが、疾患としては通常夏期に流行が見られます。プールを介した流行が見られることからプール熱とも呼ばれています。

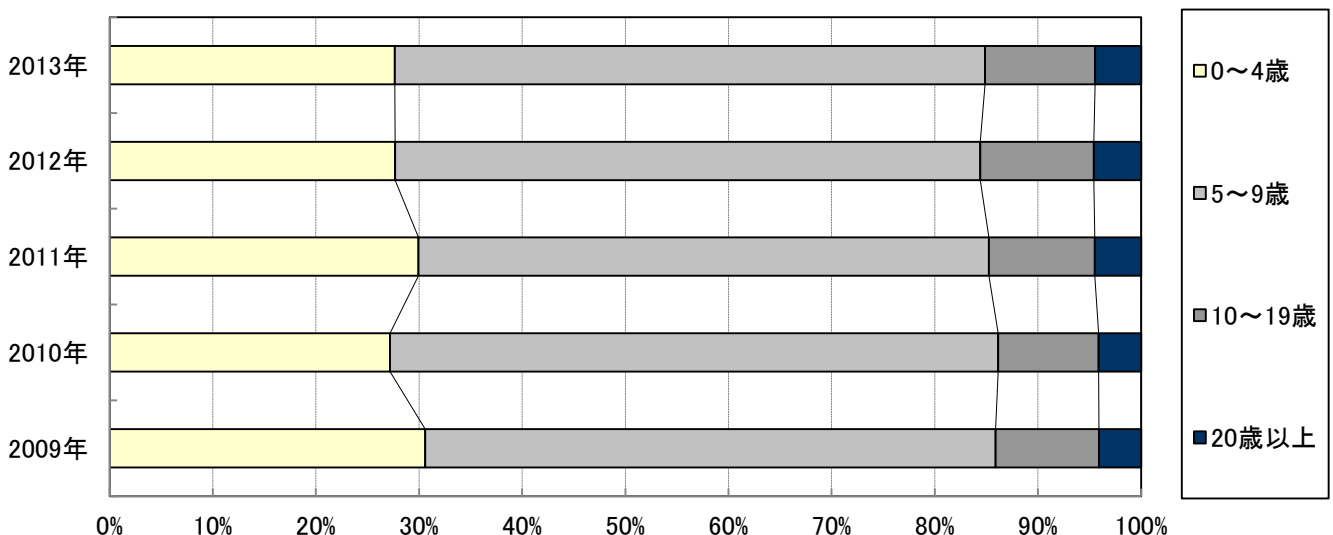
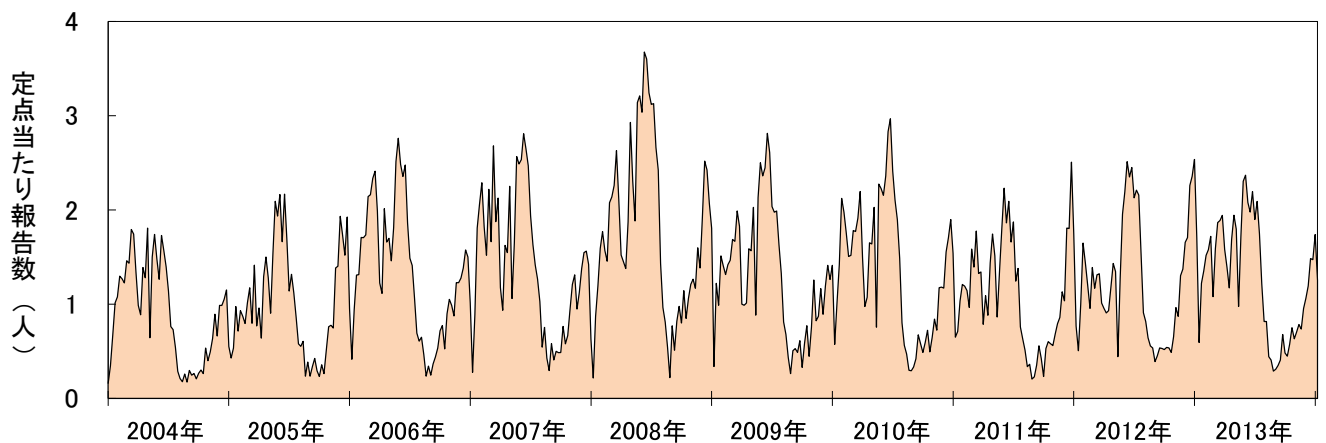
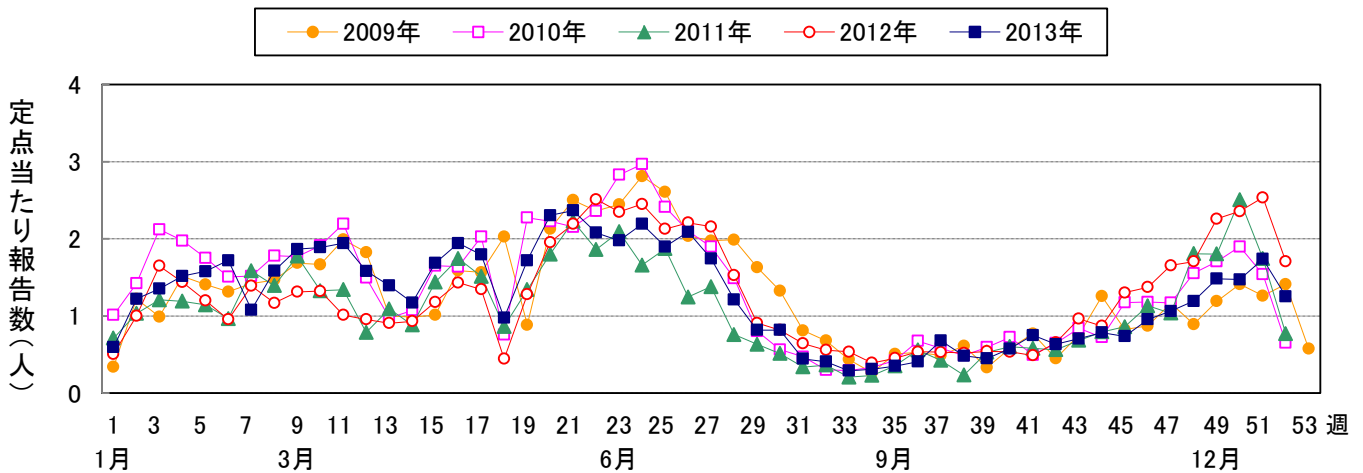
2013年は6月をピークに11月まで減少傾向が続き、夏季に大きな流行は発生しませんでした。年間報告数は、前年まで3年連続で増加していましたが、2013年は前年比で減少となりました。年齢分布は例年通り、5歳以下の報告が70%以上を占めました。



(3) A群溶血性レンサ球菌(Group A Streptococcus : GAS)咽頭炎

菌の進入部位により、咽頭炎の他、膿痂疹、蜂巣織炎、中耳炎、肺炎、骨髄炎等の症状を起こします。リウマチ熱や急性糸球体腎炎の他、劇症型の症状を起こすこともあります。咽頭・皮膚等の健康保菌者も知られています。届出のために必要な3つの臨床症状(発熱、咽頭発赤、莓舌)を全て満たさない場合、検査所見を利用します。検査では、培養による菌の分離や抗体検査が行われますが、医療機関によっては、A群多糖体抗原を検出する迅速キットも使われています。

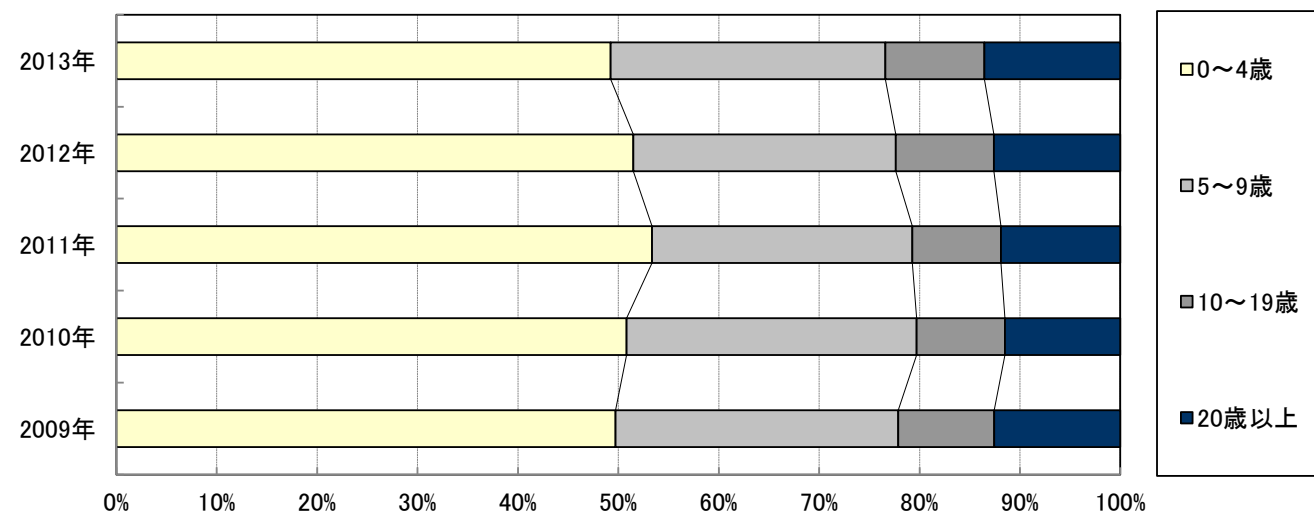
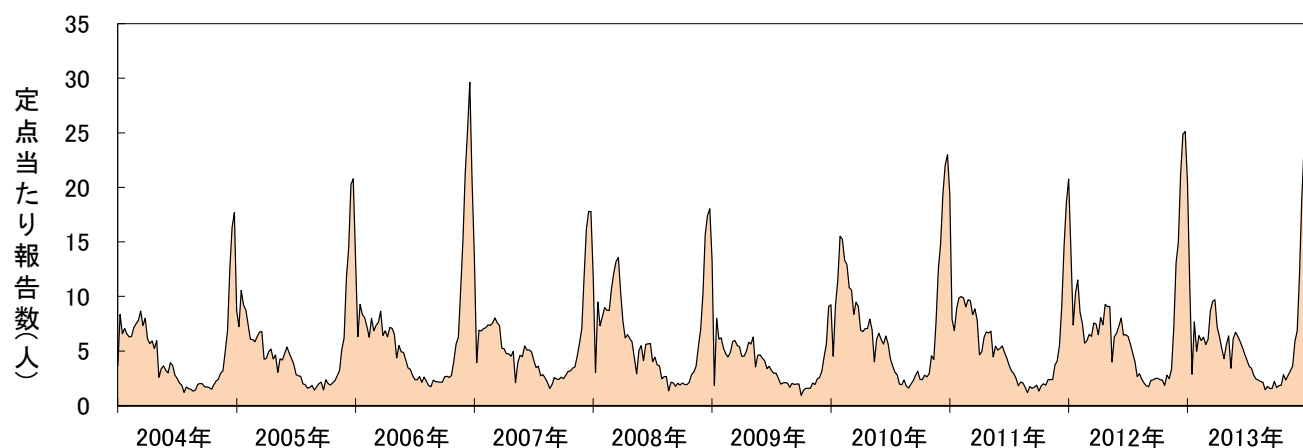
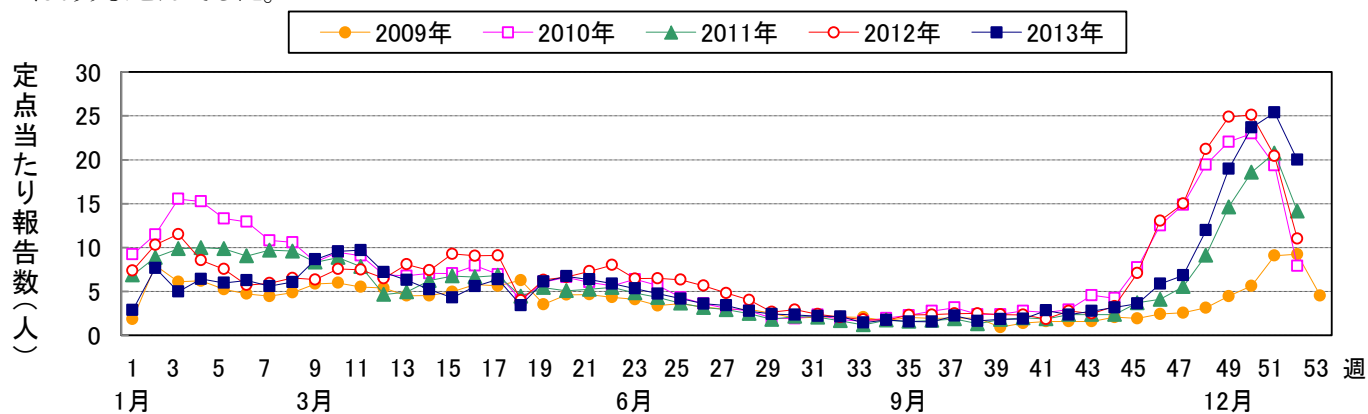
2013年は例年通り、冬季および春から初夏にかけて発生数が増加しました。定点あたり報告数の最も高い第21週の2.37は、過去5年間で最も低い値となり、他の年に発生している6月や年末の発生数は比較的落ちていました。2009年以降の年代層別では、10歳未満の報告数が85%前後と多数を占めています。



(4) 感染性胃腸炎(Infectious gastroenteritis)

原因病原体は多彩で、ノロウイルス、サポウイルス、ロタウイルス、エンテロウイルス、アデノウイルス、細菌等があります。中でもノロウイルス(Norovirus:NV)による感染は、保育園や高齢者施設での施設内感染や飲食店での集団感染の報告が多く、重要な病原体です。NV は遺伝子群(Genogroup:G)によって、G I ～G Vに分けられますが、ヒトで問題になるのはG IとG IIです。なかでも、G IIに属する遺伝子型G II/4による流行が諸外国でも報告されており、わが国でも報告数の大半を占めています。

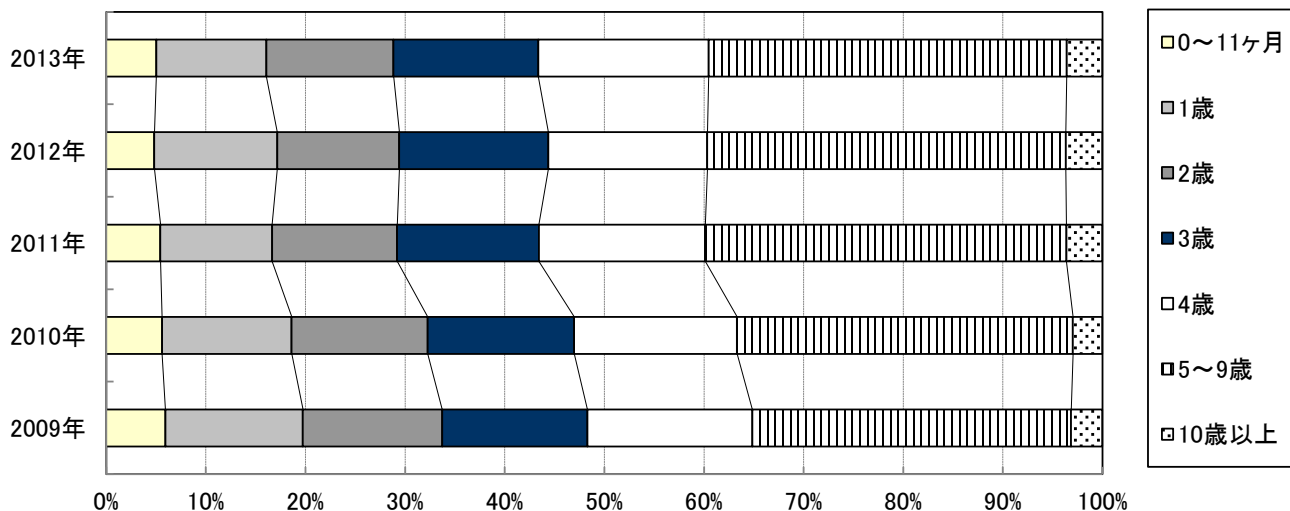
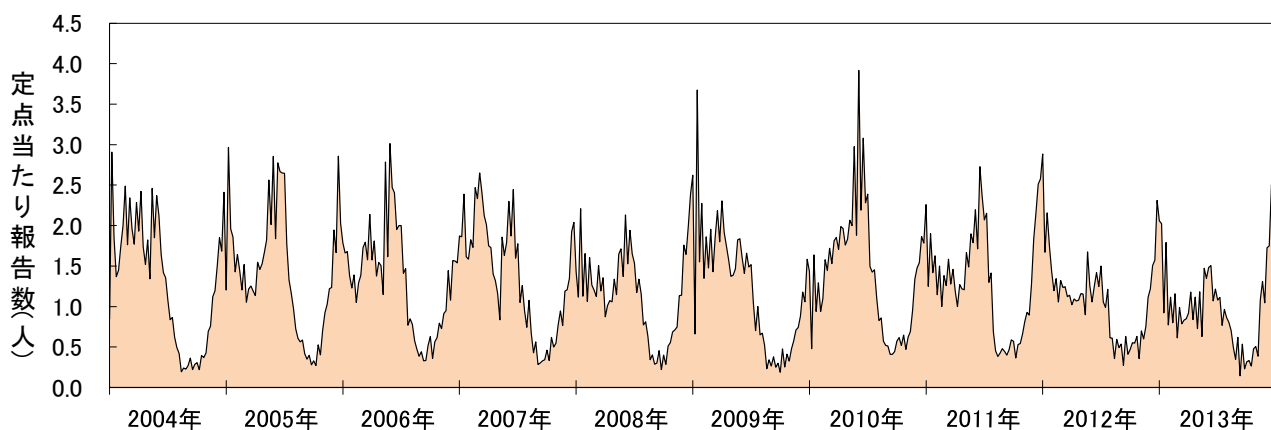
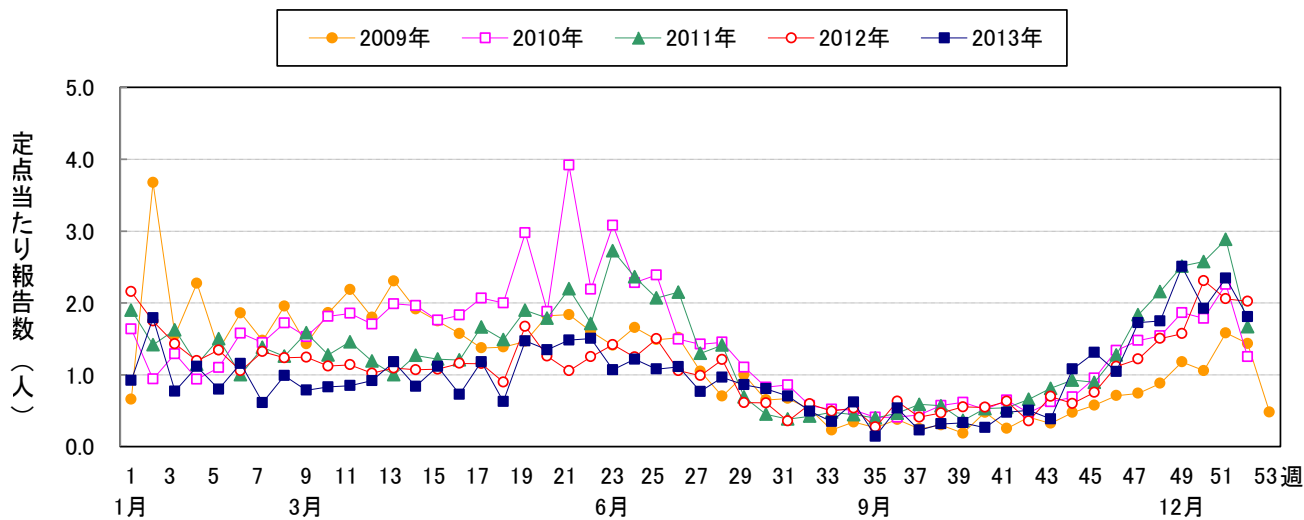
2013年は年始から一定の報告が続き、3月の小規模の流行を除くと、6月頃まで流行曲線はほぼ横ばいの状態で推移しました。夏季には報告数が落ち着き、例年通り初冬に流行期を迎えました。冬季の流行は11月下旬頃から始まり、12月中旬の第50週にはピークとなる25.11まで急増しました。年齢分布には、大きな変化はありませんでした。



(5) 水痘 (Varicella<chicken pox>)

ヒトのみを自然宿主とする水痘ウイルス(Varicella Zoster Virus:VZV)による感染症です。感染力は比較的強く、家族内接触による発症率は90%と報告されています。また、合併症による危険性は年齢によって異なり、1歳以下と15歳以上では高いとされています。合併症は、皮膚の二次性細菌感染、肺炎、無菌性髄膜炎から脳炎までの中枢神経系合併症等があげられます。

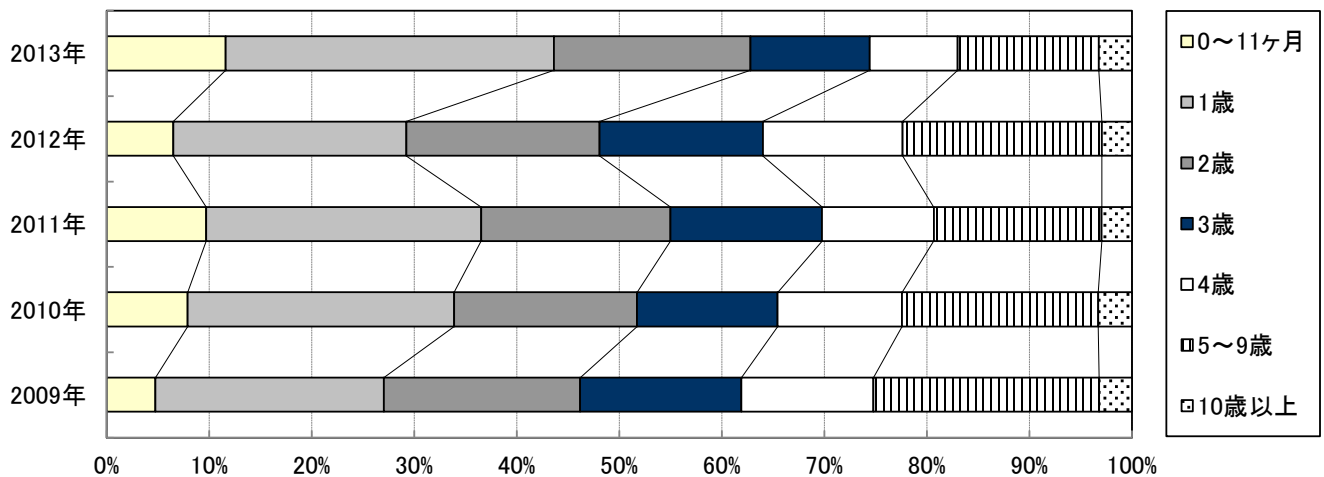
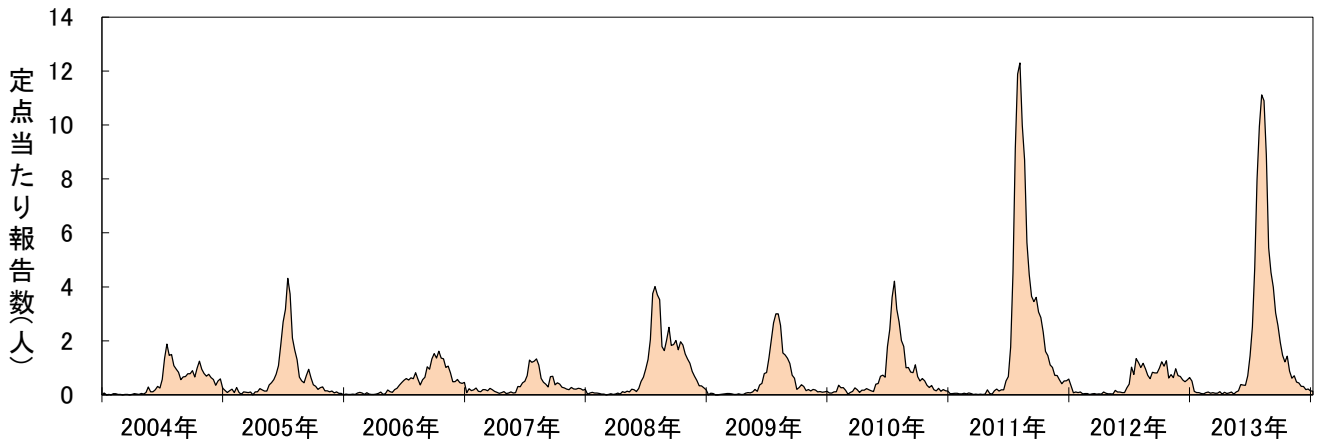
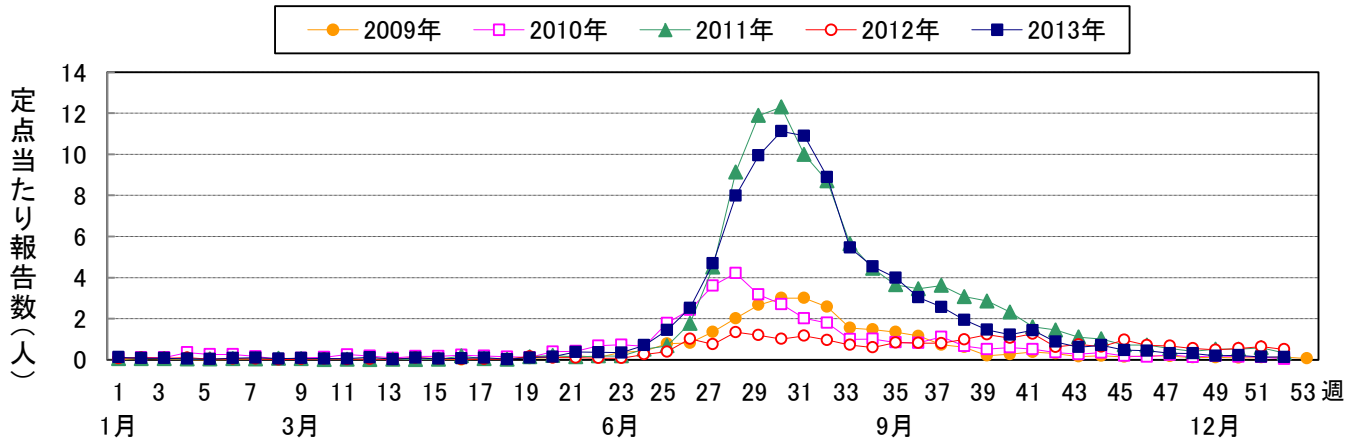
2013年は2012年と同様、上半期の報告数が例年より少なく、5月から6月に発生するピークはみられませんでした。下半期はほぼ例年通りの推移となり、初冬にかけて報告数の増加がみられました。年齢分布は例年通り10歳未満の報告が多く、2011年以降は各年齢層の構成比に大きな変化はありません。



(6) 手足口病(Hand Foot Mouth disease:HFM)

エンテロウイルスであるコクサッキーA16(CA16)、エンテロウイルス71(EV71)による感染が主ですが、その他のエンテロウイルスによっても同様の症状を示します。近年、東アジアで EV71 による重症例や死亡例が報告され、サーベイランスの重要性が増しています。2011 年の大流行は CA6 が多く検出され、従来の症状に比べて①発熱率が高い、②発疹は上腕・大腿部および臀部に高頻度に認め、口囲や頸部周辺にも認める、③罹患 1~2 ヶ月後の爪甲脱落症が報告される等の特徴がみられました。

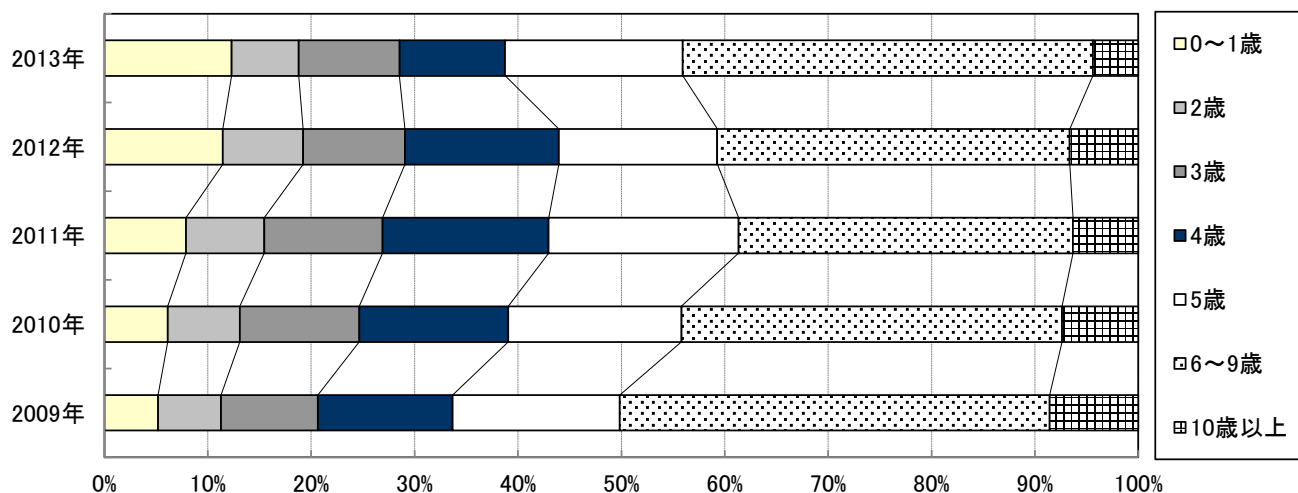
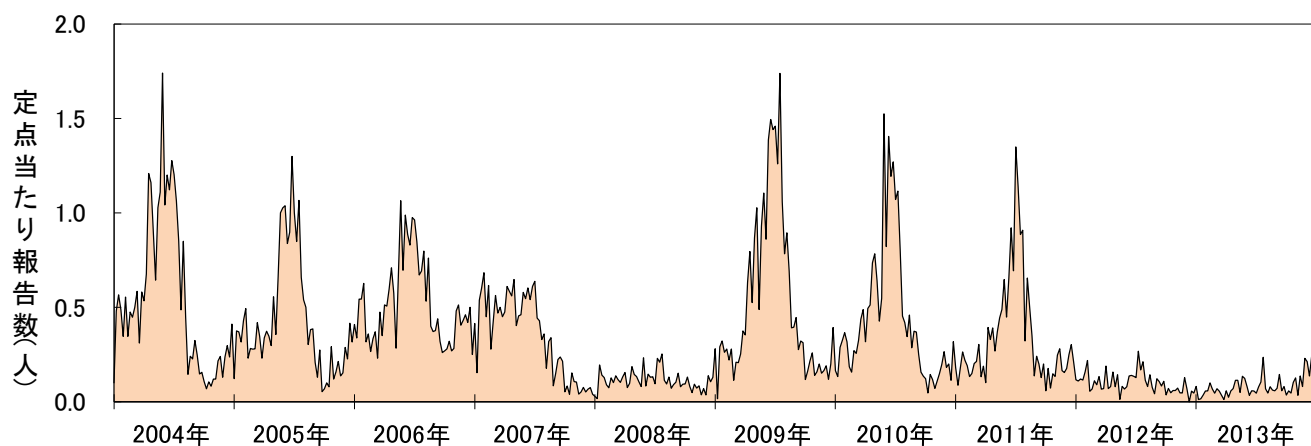
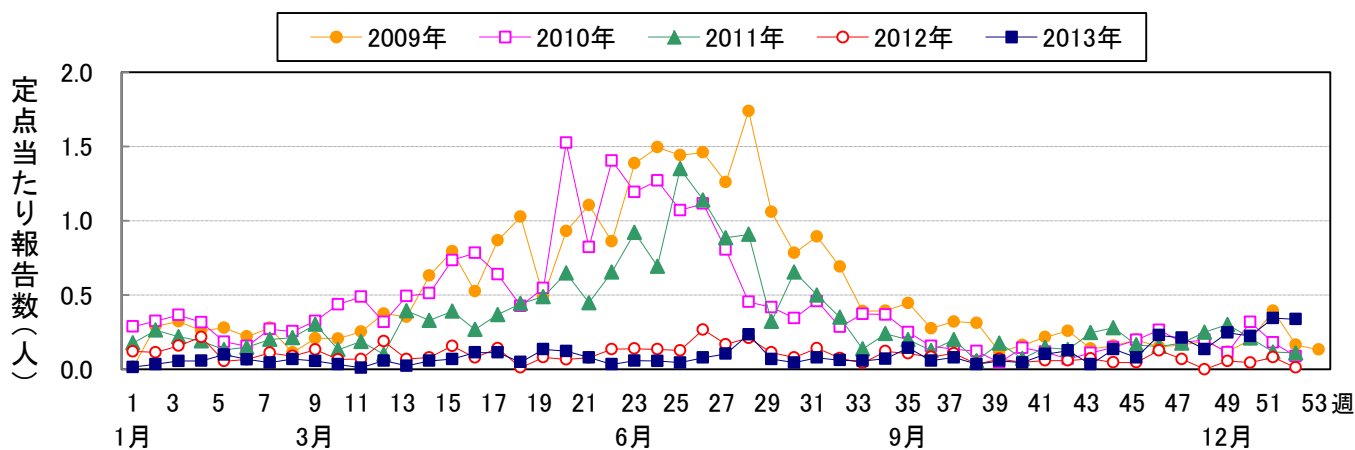
2013 年は大流行が発生し、2011 年と近似の流行曲線になりました。病原体定点から CA6 が多く検出されたことも、2011 年の大流行に共通しています。年齢分布は、例年通り 9 歳以下が 95%以上を占めています。2013 年は、特に 1 歳以下の比率が増加し、全体の 40%強を占めました。



(7) 伝染性紅斑 (Erythema Infectiosum: EI)

ヒトパルボウイルス B19 (以下 B19) による感染症で、特徴的な皮疹の他に、関節炎、血小板減少症、顆粒球減少症、血球貪食症候群がみられることがあります。不顕性感染もあり、また妊婦の感染による流産、胎児水腫等の報告もあり、注意すべき感染症です。分離培養の困難なウイルスですが、B19 粒子抗原を利用した抗体測定試薬により検出できます。通常は、飛沫または接触感染ですが、輸血用血液を介した感染も報告されています。

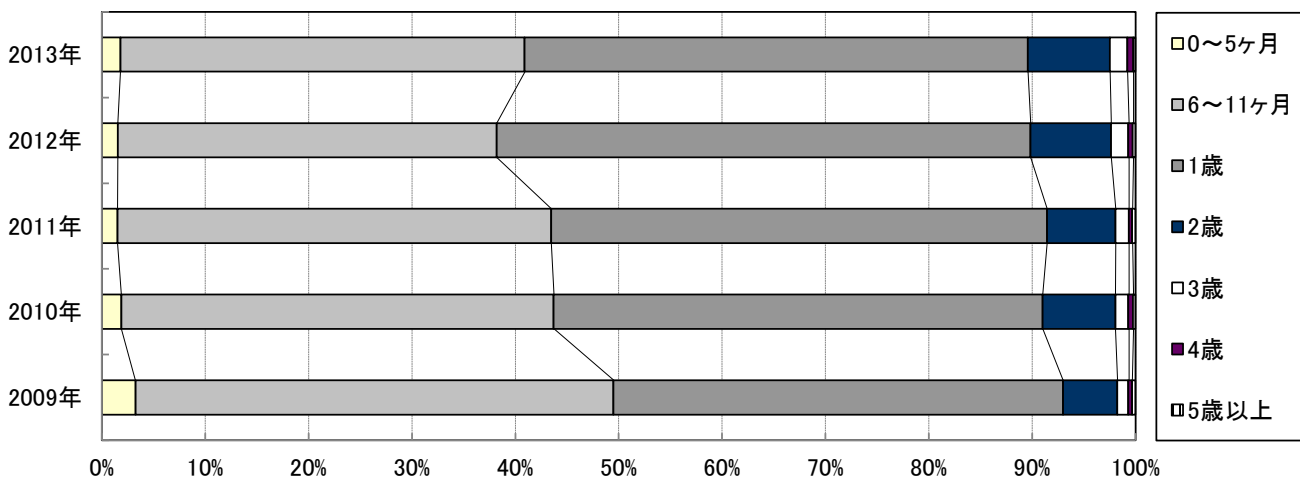
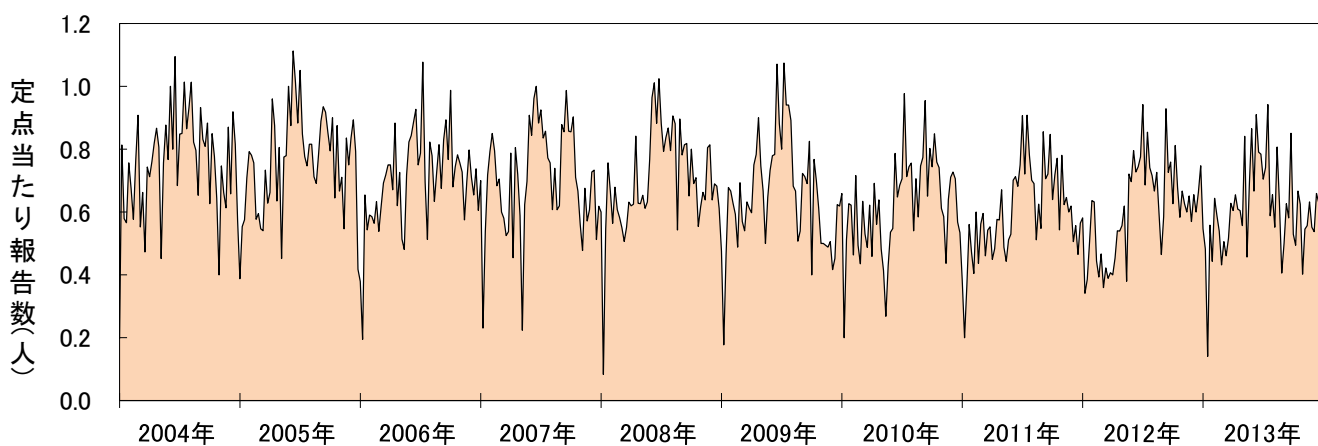
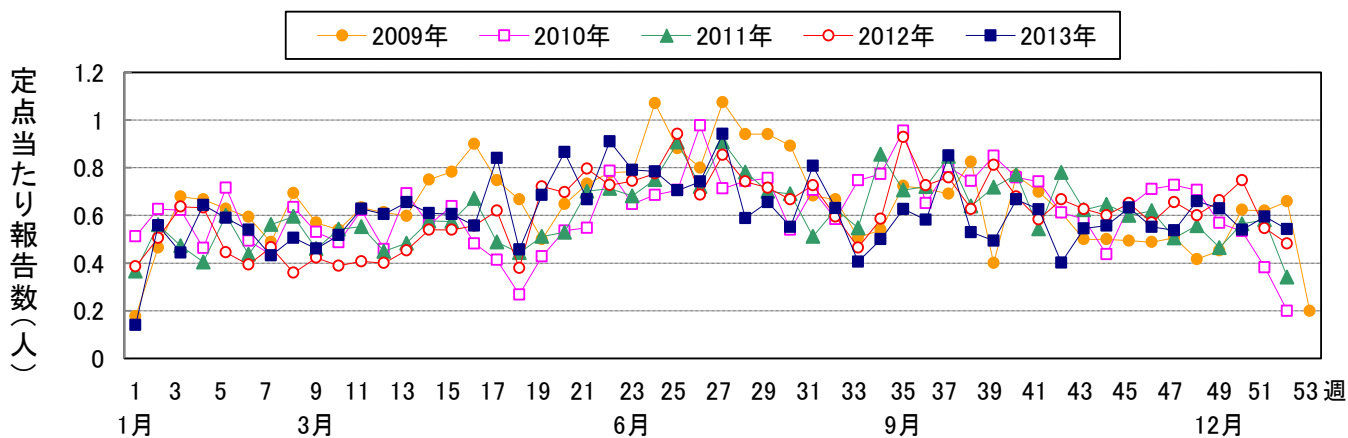
2013 年は夏季の流行もなく、11 月頃まで起伏のない流行曲線となりました。年間報告数は、通年で落ち着いた動向だった前年と同様の水準となり、年間の定点当たり報告数も過去 10 年間で最も少なくなりました。年齢分布は、経年的に 10 歳以上の比率が低下し、1 歳以下の比率が増加しています。



(8) 突発性発しん (Roseola infantum)

ヒトヘルペスウイルス 6 ないし 7 による感染症です。季節性はなく、週ごとの報告数が一定しており、年次変動もないために、感染症発生動向調査の基準疾患として利用されることがあります。

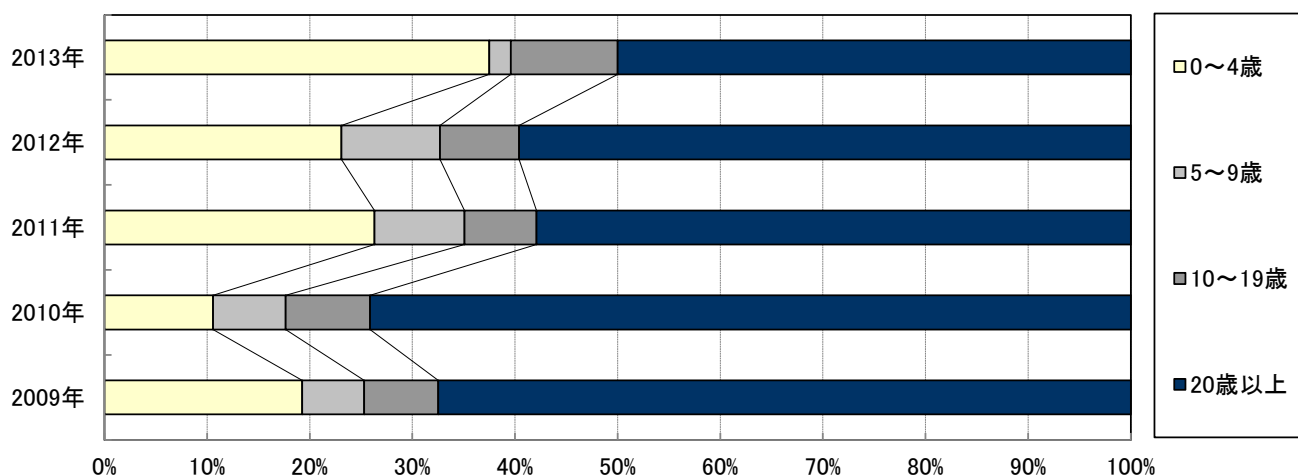
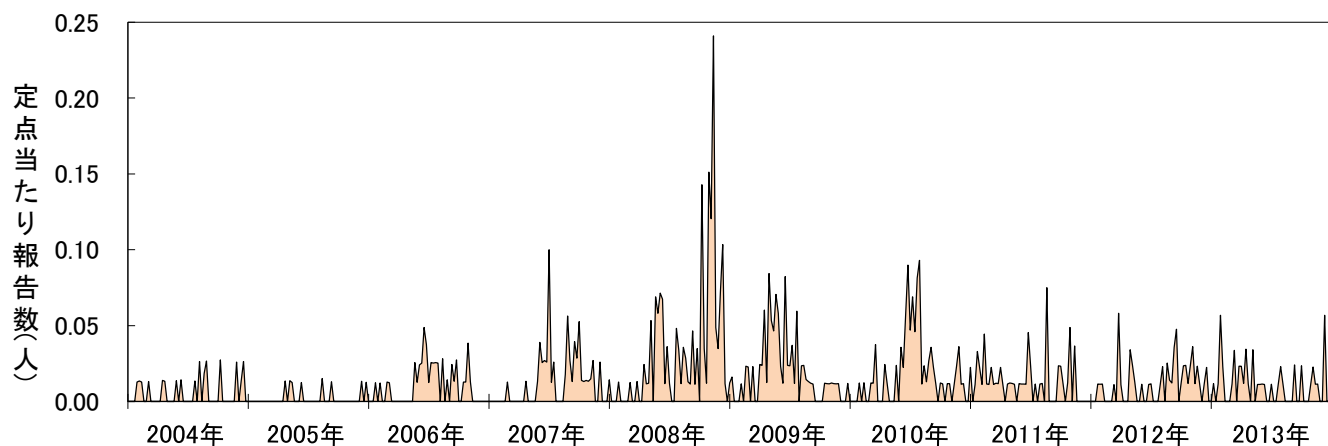
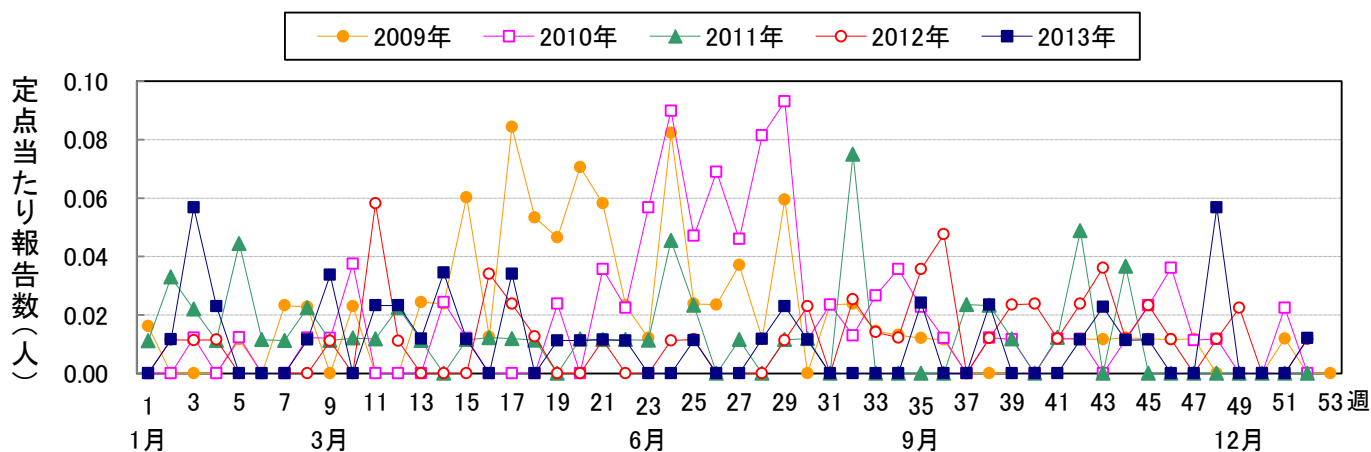
2013 年は例年通り、年間を通して一定数の報告がみられました。2010 年から 2013 年の 4 年間は、年間報告数が毎年 2700 強と近似しており、長期的に発生動向が安定しています。近年 1 歳以下の報告は減少傾向ですが、2013 年も全体の 90%弱と、多数を占めています。



(9) 百日咳 (Pertussis<whooping cough>)

百日咳菌が原因菌ですが、一部はパラ百日咳菌によることもあります。母親からの免疫(経胎盤移行免疫)が期待できないため、乳児期早期から罹患します。カタル期、痙咳期、回復期の臨床経過を示しますが、肺炎の他、脳症を起こすこともあり、時に死に到る疾患です。アデノウイルス、マイコプラズマ、クラミジア等の呼吸器感染症でも同様の症状を示すことがあり、確定診断には菌の分離同定が必要です。

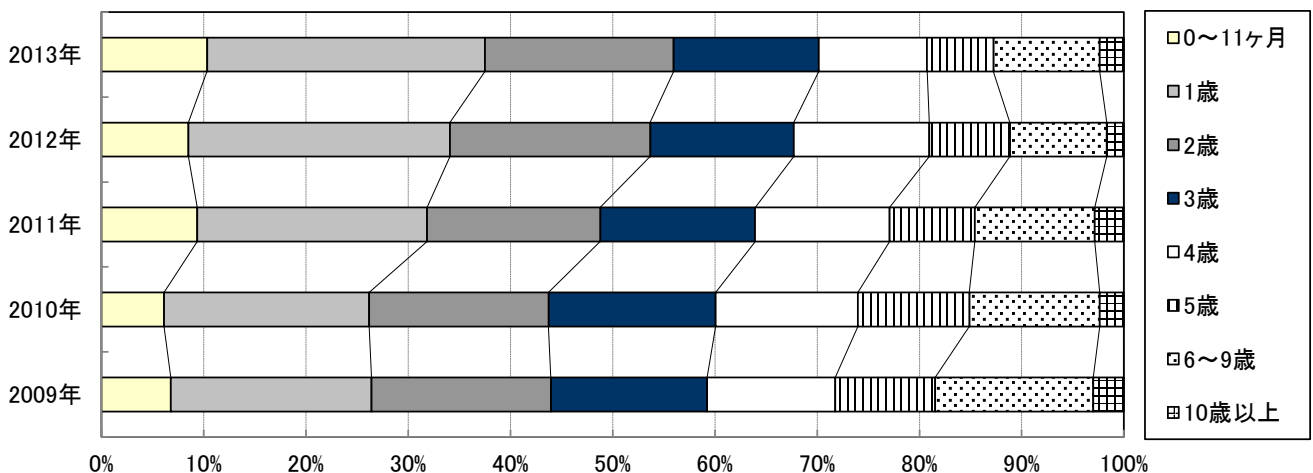
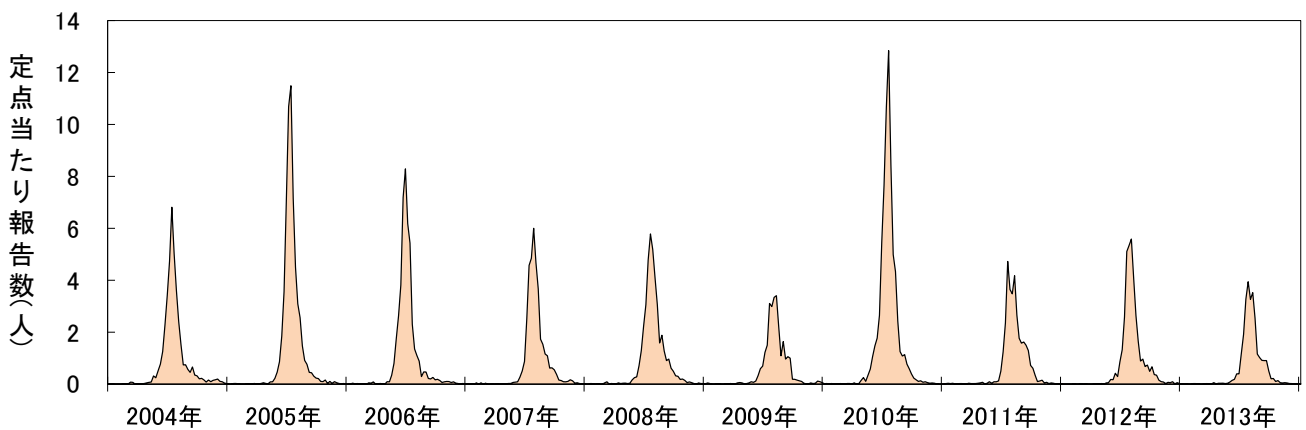
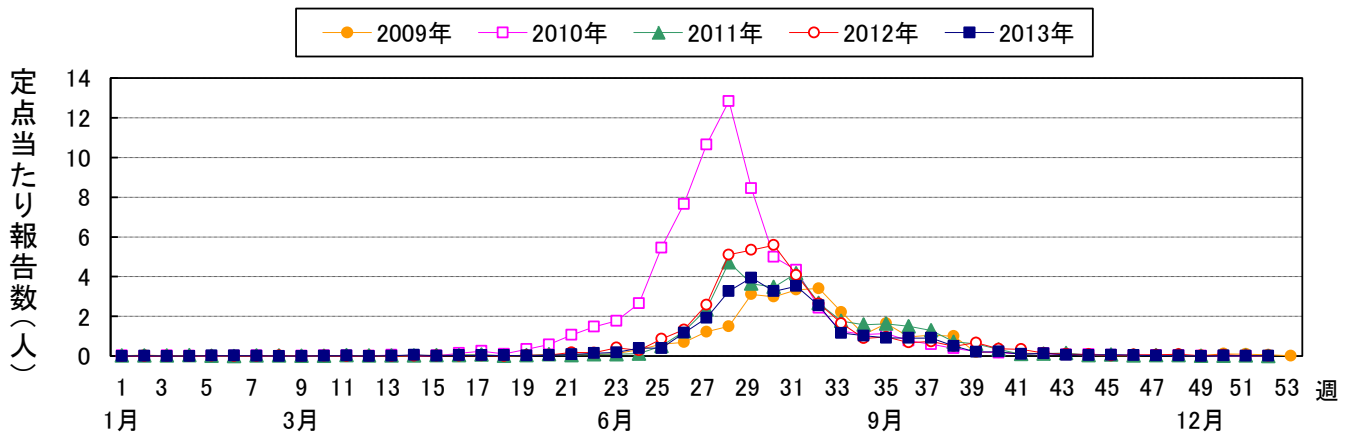
2013年は前年と同様、通年で大きな流行は発生しませんでした。2008年に大きな流行がみられましたが、以降は顕著な流行がなく、年間報告数は近年減少傾向が続いています。2013年の年間報告数も、前年よりわずかに減少しています。小児が中心の疾患ですが、横浜市では2009年以降、20歳以上の報告が50%以上を占めています。成人の罹患も、乳幼児への感染源となり得るので注意が必要です。



(10) ヘルパンギーナ (Herpangina)

主にエンテロウイルスを原因とする夏の小児の代表的な疾患です。エンテロウイルスの中でも、A 群コクサッキーウイルス(CA)によるものがほとんどですが、B 群コクサッキーウイルス、エコーウイルス等も時にみられます。CAの2,3,4,5,6,10等の血清型が分離されます。エンテロウイルスは、ヒトのみが宿主であり、また接触感染を含む糞口感染、飛沫感染で感染します。

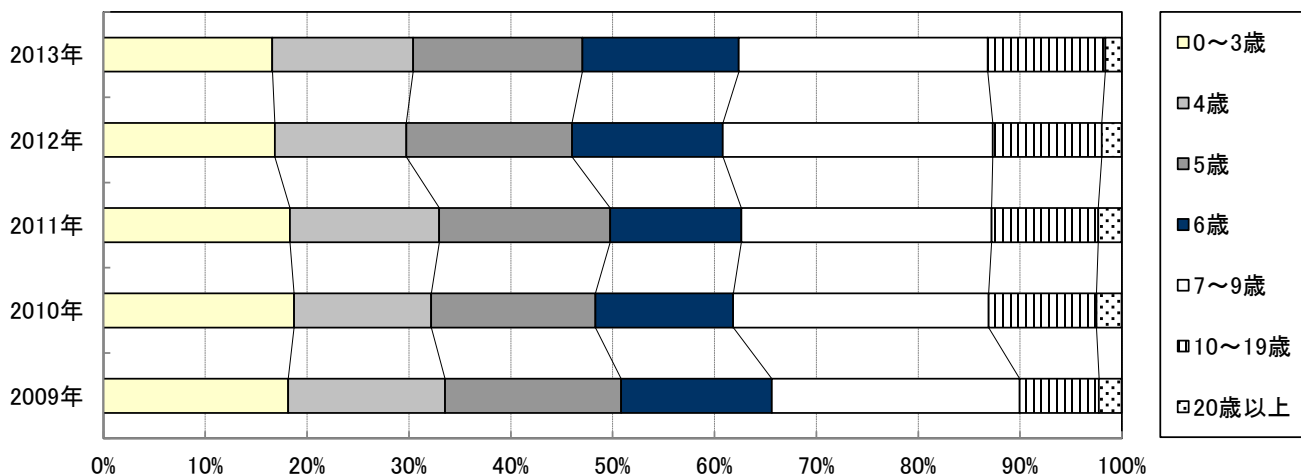
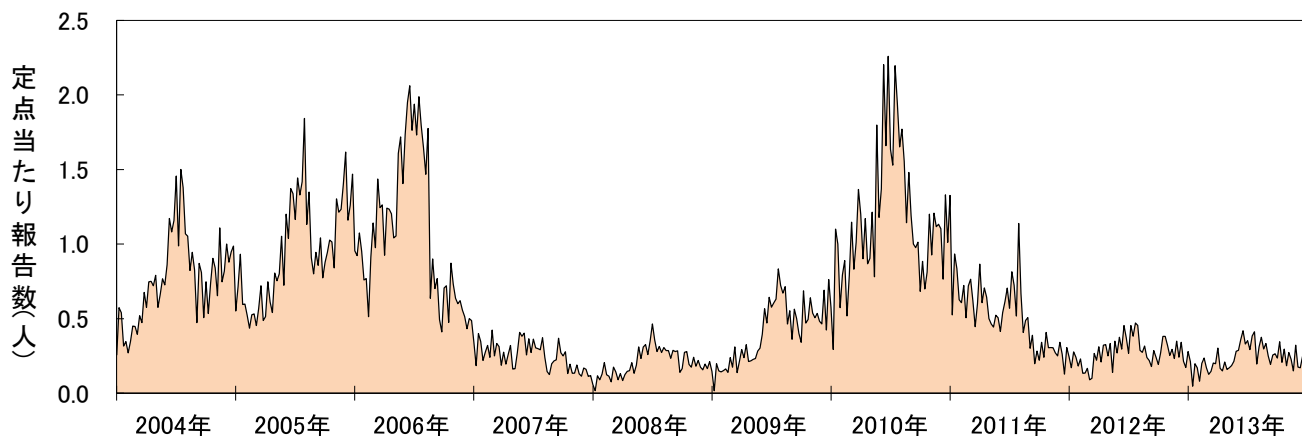
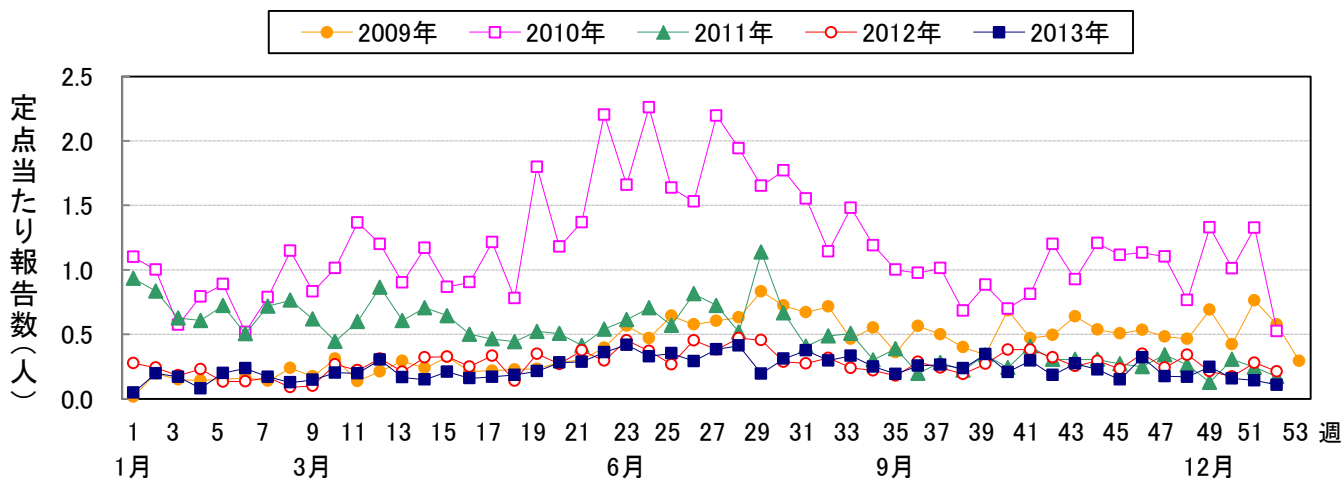
2013年の報告数は、ほぼ例年通り推移し、夏にピークがみられました。近年、1歳児の比率が20%前後と他の年齢より高く、その比率は2010年から連続で増加しています。1歳以降は比率が年齢ごとに漸減して、4歳までの年齢別の比率は10%以上と高くなっています。3歳以下の比率は漸増が続き、2013年は70%を超えました。



(11) 流行性耳下腺炎 (Mumps)

ムンプスウイルスを原因とする唾液腺の腫脹を特徴とする疾患ですが、その他髄膜炎、髄膜脳炎、睾丸炎、卵巣炎、難聴、瘰癧等を認める場合もあります。接触感染又は飛沫感染により感染しますが、不顕性感染もあります。

2013年は目立った流行はみられず、最も高い定点当たりの報告数は、第23週の0.42でした。通年で緩やかな動向となり、年間の定点当たり報告数が少なかった前年と同様の水準でした。年齢分布はここ数年大きな変動はなく、10歳未満が80%以上を占めています。

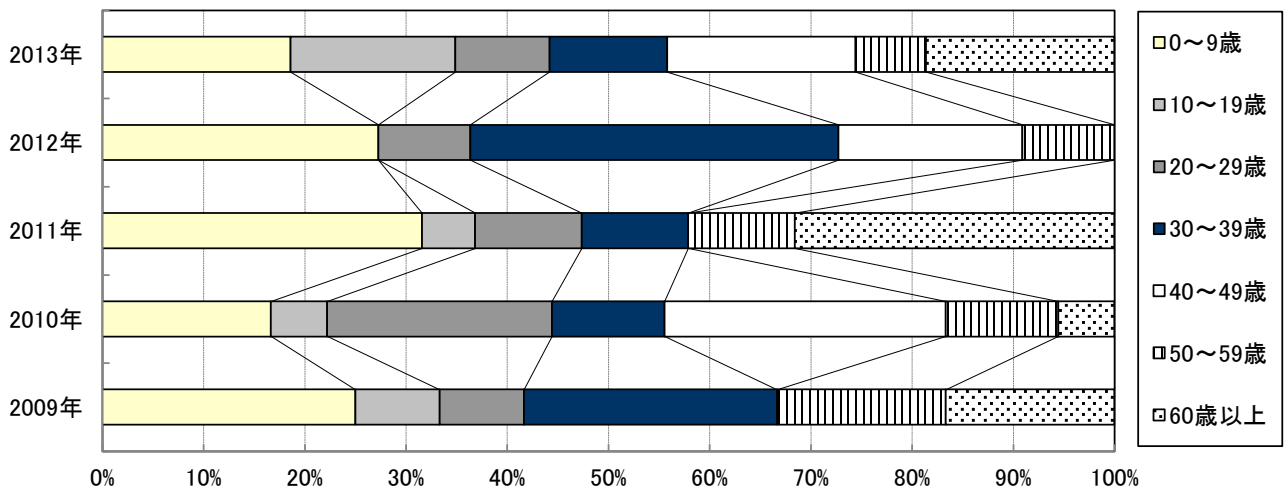
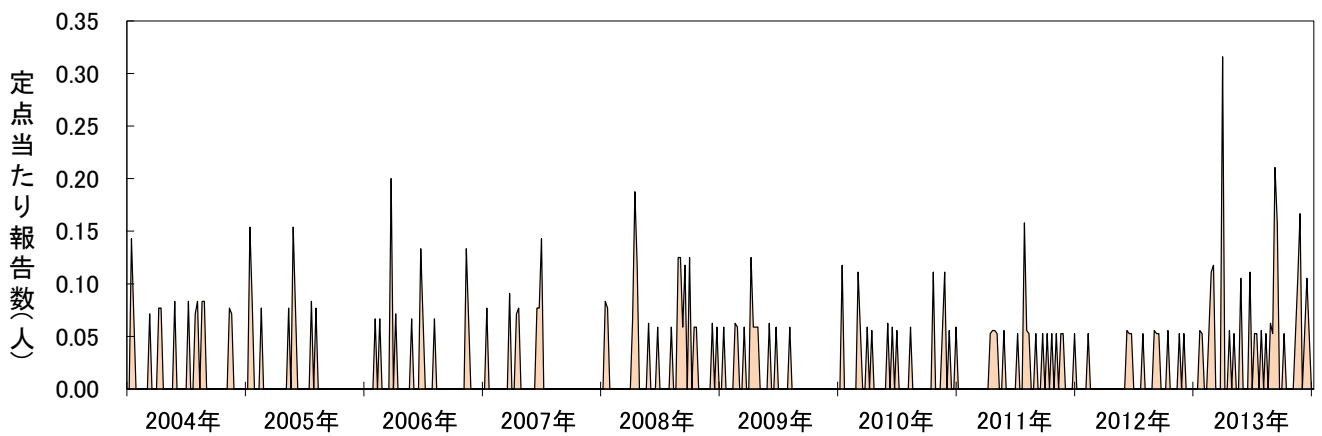
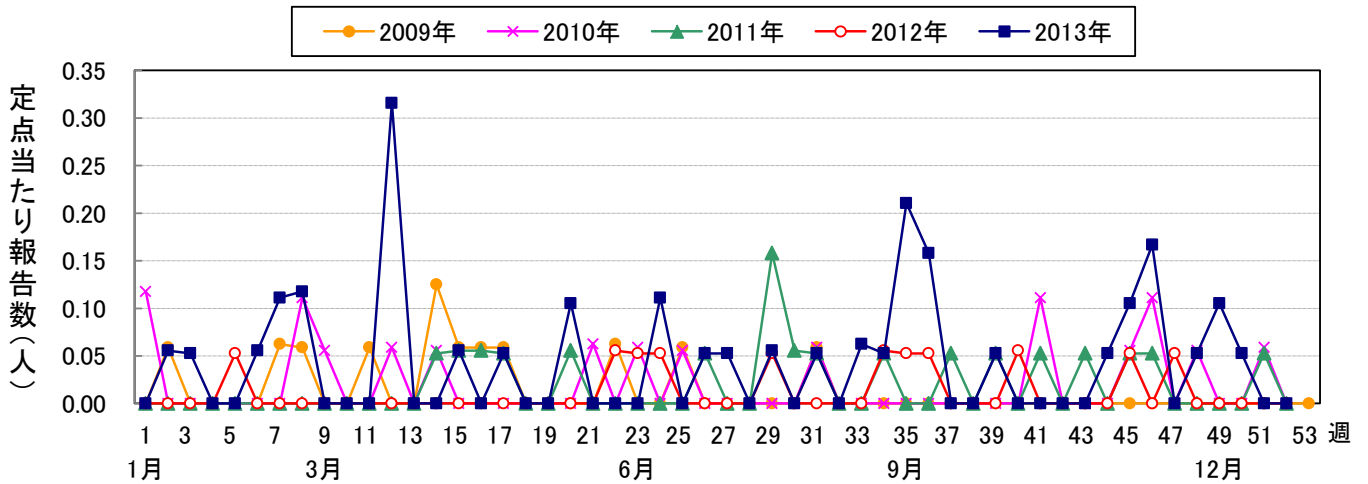


3. 眼科定点把握対象感染症

(1) 急性出血性結膜炎 (Acute Hemorrhagic Conjunctivitis:AHC)

1960年代末より急に現れた新たな型の結膜炎で、激しい出血症状を伴います。主にエンテロウイルス 70 (EV70)とコクサッキーウイルス A24 変異体 (CA24v)によって引き起こされますが、アデノウイルス等によることもあります。臨床症状では区別がつかないのですが、EV70 による場合には、罹患後 6~12 ヶ月に四肢に運動麻痺をきたすことがあるので、注意が必要です。

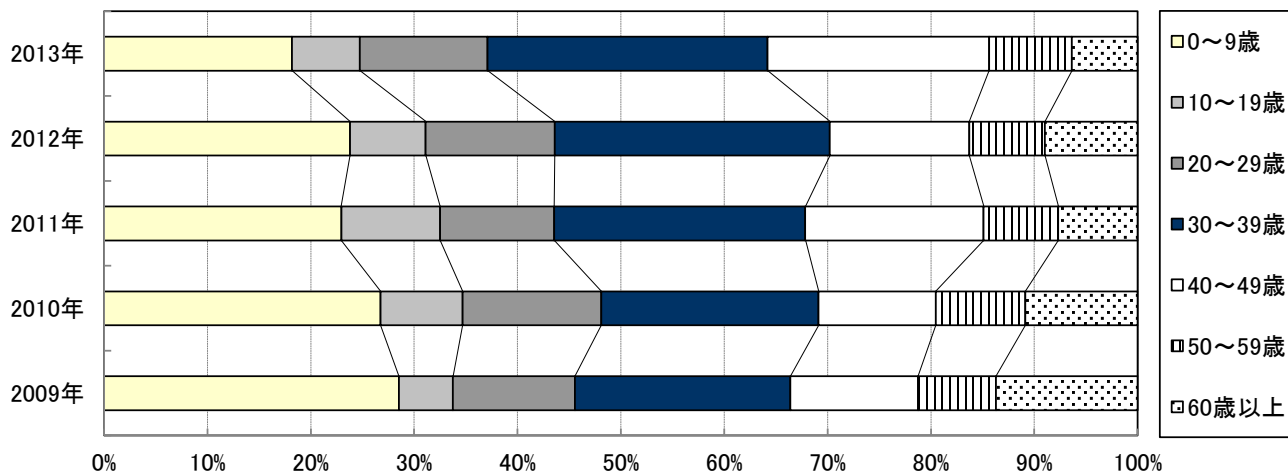
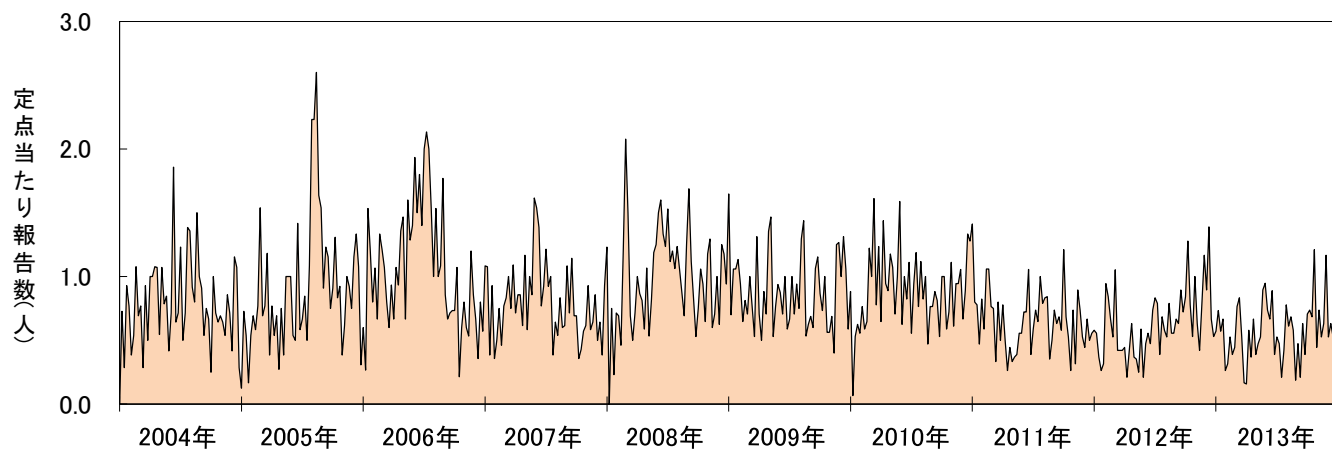
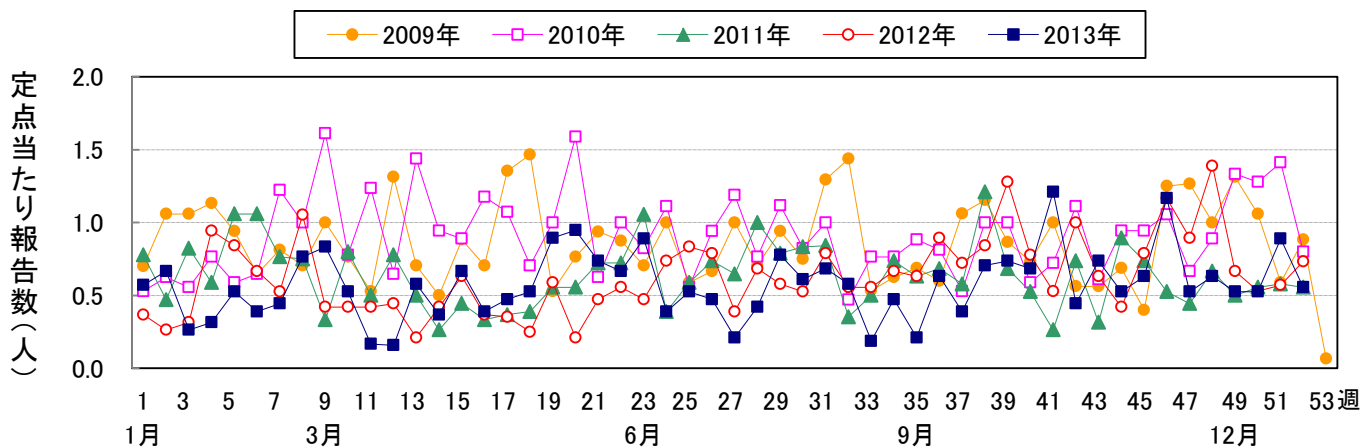
毎年、幅広い年齢に散発例がみられる程度で特別な季節性もみられませんが、2013 年は例年に比べて報告数が多くなりました。2012 年からの過去 10 年の年間平均報告数は 15.3 件ですが、2013 年は 51 件でした。第 12 週は家族内感染の報告があり、定点あたり 0.32 となりました。



(2) 流行性角結膜炎 (Epidemic Kerato Conjunctivitis: EKC)

主にD群アデノウイルス(8, 19, 37型)による結膜炎であり、稀にB群11型、E群4型が病因となることがあります。感染経路は、主に手を介した接触感染です。

2013年は例年通り、通年で一定の報告がありました。過去5年間で年間報告数が最も少なく、他の年に比べて流行曲線が下方を推移している期間がみられます。また、一般的に小児に多いと言われていますが、2013年は前年より10歳未満の比率が減少し、40歳代の比率が増加しました。20歳未満の報告数がここ数年、徐々に減少しています。



4. 性感染症定点把握対象感染症

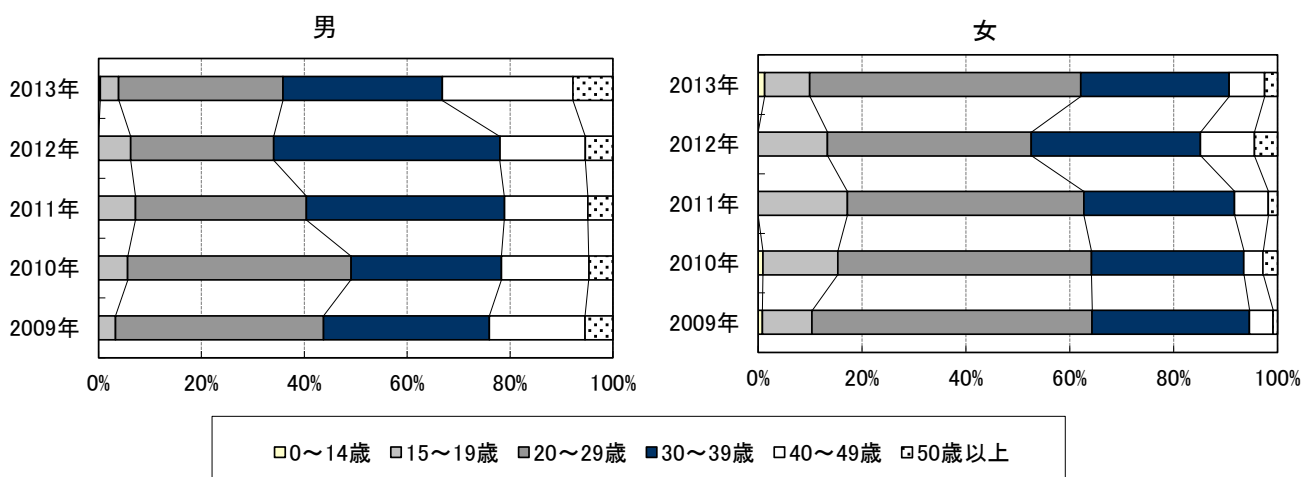
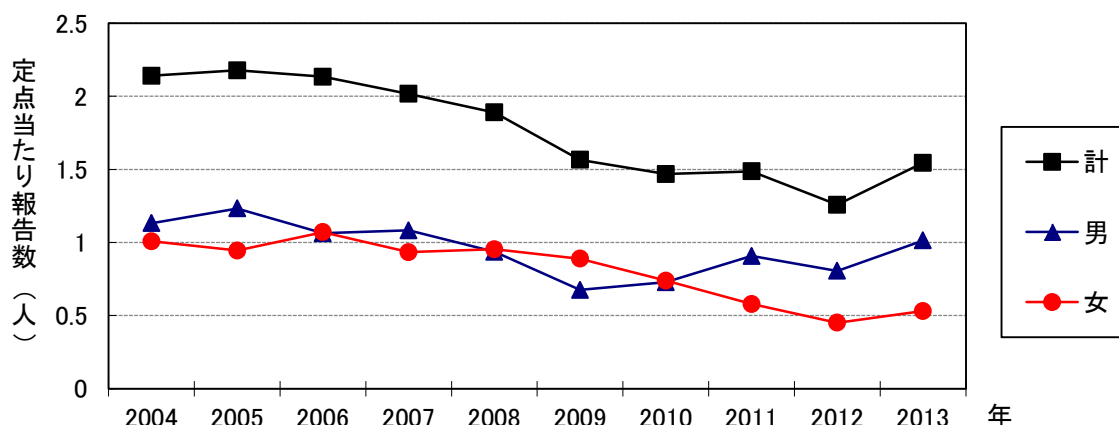
2013年の横浜市の性感染症定点からの総報告数は975件でした。報告数は前年比20.5%増加で、1999年からの現行調査体制以降、最大の増加率でした。男女別では、男性700件(71.8%)、女性275件(28.2%)でした。例年男性が半数以上を占めますが、70%を超える年は現行調査開始以降初めてです。疾患別では性器クラミジア感染症が468件(48.0%)と最も多く、次いで淋菌感染症227件(23.3%)、性器ヘルペスウイルス感染症173件(17.7%)、尖圭コンジローマ107件(11.0%)の順で、性器ヘルペスウイルス感染症以外は昨年の報告数を上回りました。

(1) 性器クラミジア感染症 (Sexual organs chlamydia infection)

2013年は、総報告数が468件(男性307件、女性161件)でした。定点当たり報告数の年次推移は、2004年から横ばいもしくは減少が続きましたが、2013年は前年より約25%増加しました。

年齢分布は、男性では20歳代が98件(31.9%)、30歳代が95件(30.9%)、40歳代で78件(25.4%)と、例年通り20～40歳代の報告が約90%を占めました。40歳代は前年の40件(16.6%)から増加がみられ、20～30歳代の年齢比率は2007年の81.2%から継続的に低下し、2013年は62.8%まで減少しました。女性では、20歳代が84件(52.2%)、30歳代が46件(28.6%)と、20～30歳代の報告が多くみられました。20歳代の報告数は近年減少傾向でしたが、2013年は前年比約60%増の報告があり、4年ぶりの増加になりました。

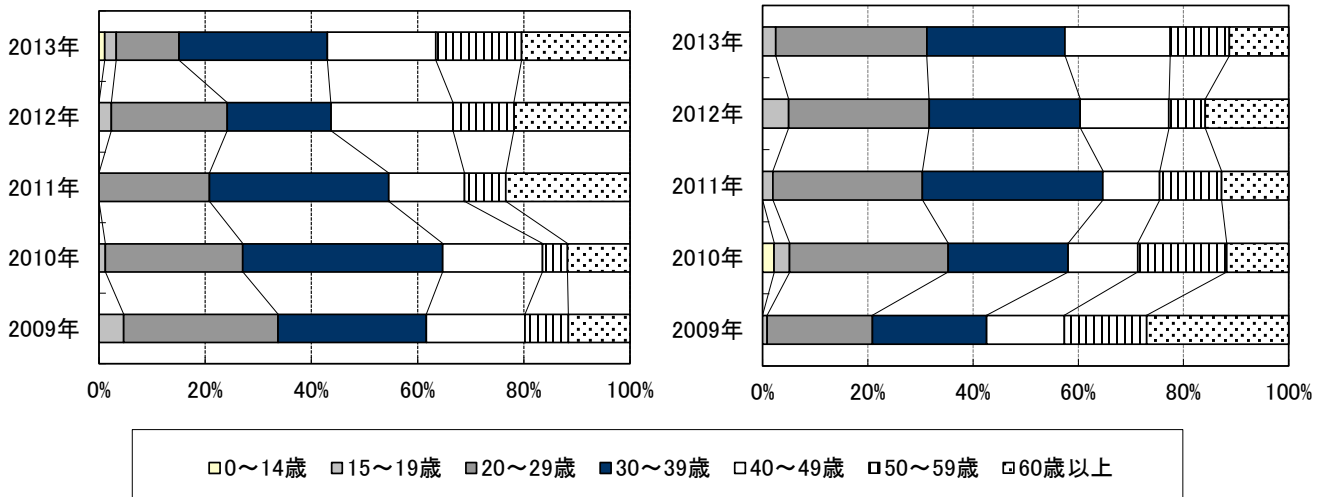
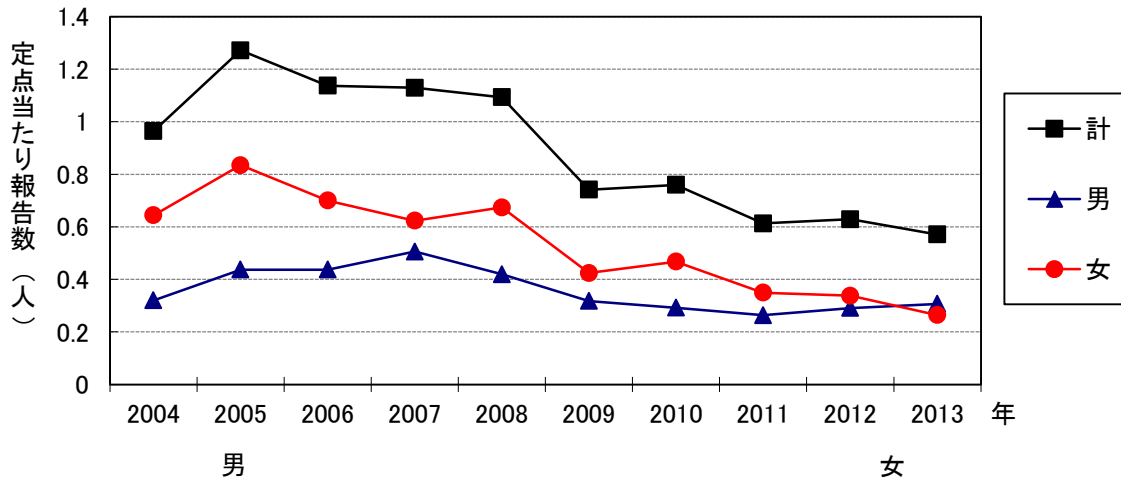
性器クラミジア感染症は無症状の場合が多く、そのため感染しても検査を受けている人の割合は少ないと考えられ、注意が必要です。



(2) 性器ヘルペスウイルス感染症 (Genital herpes simplex virus infection)

2013年は、総報告数が173件(男性93件、女性80件)でした。男性の報告数が漸増し、女性の報告数を上回りました。定点当たり報告数の年次推移をみると、2005年に増加した後、減少傾向です。

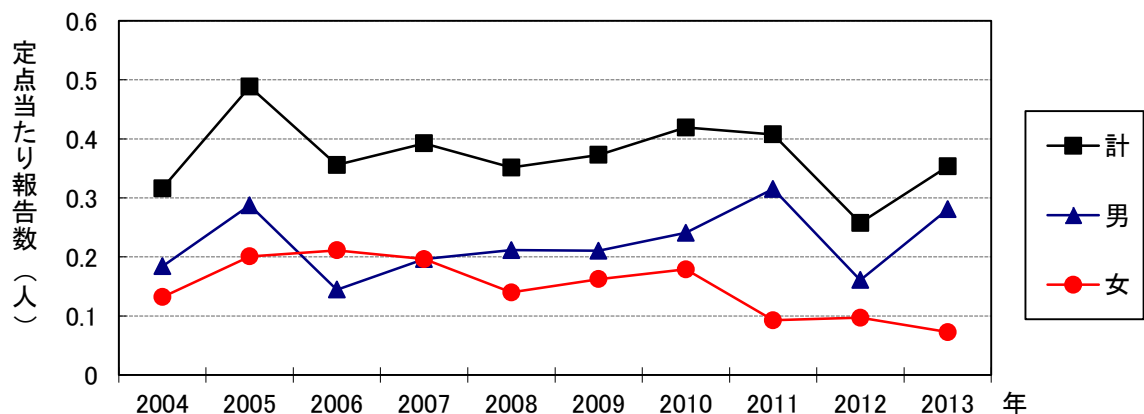
年齢分布は、男女とも各年代に分散しています。男性は30歳代26件(28.0%)、40歳代19件(20.4%)、50歳代15件(16.1%)でした。近年、50歳代の比率が増加傾向にあり、2013年は20歳代11件(11.8%)を上回りました。女性では20歳代23件(28.8%)、30歳代21件(26.3%)、40歳代16件(20.0%)でした。

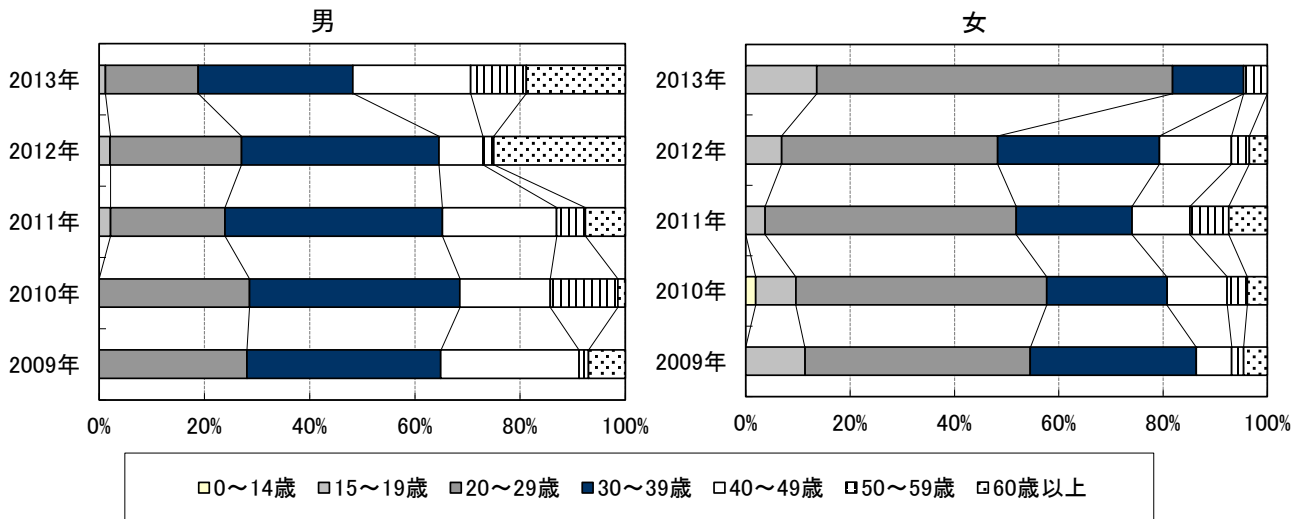


(3) 尖圭コンジローマ (Condyloma acuminatum)

2013年の総報告数は107件(男性85件、女性22件)と、前年(77件)に比べて30件増加しました。性別では、男性が前年(48件)比約80%急増しました。女性は近年、減少傾向が続いています。

年齢層別では、男性は例年通り20歳代~40歳代の年代層比率が高くなりました。近年、50歳代は減少傾向でしたが、2013年は報告数が大幅に増えました。女性は、30歳代~40歳代の報告数が減少し、20歳代が漸増したため、20歳代の比率が約70%に達しました。

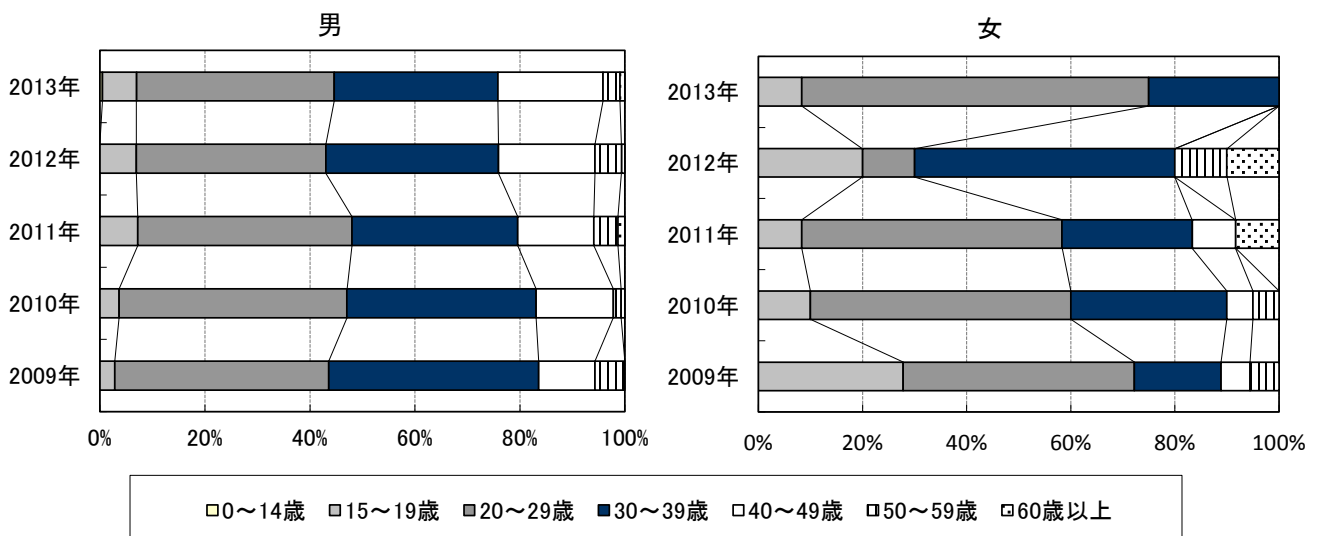
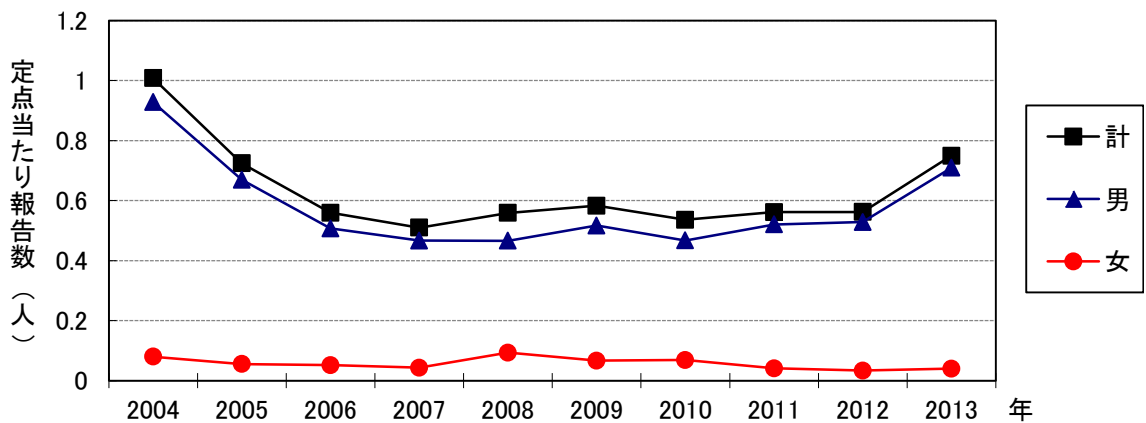




(4) 淋菌感染症(Gonorrhea)

2013年は、総報告数が227件(男性215件、女性12件)でした。定点あたりの報告数は、2006年頃からほぼ横ばいでしたが、2013年は近年経験のない大きな増加となりました。男女別では男性の増加が目立ち、女性は大きな変動がありませんでした。年齢分布では、男性は例年通り20~30歳代が中心です。女性は件数が少なく20歳代8件(66.7%)、30歳代3件(25.0%)、15~19歳1件(8.3%)のため、グラフ上では前年からの変化が際立っています。

淋菌感染症は耐性菌の増加、及び女性の無症候感染が多いことが問題になっています。

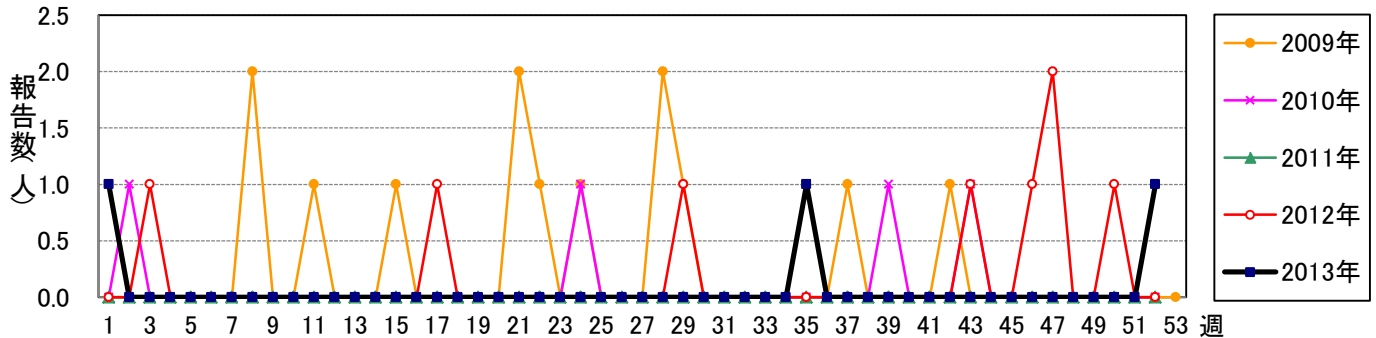


5. 基幹病院定点把握対象感染症

(1) 細菌性髄膜炎 (Bacterial meningitis)

細菌による髄膜炎の総称で、結核性髄膜炎は除外されます。小児と高齢者に多くみられ、死亡や重篤な後遺症を残すこともある感染症です。2013年4月の感染症法施行規則の一部改正により、髄膜炎菌、肺炎球菌、インフルエンザ菌が原因として同定された症例は、五類感染症の全数報告として届けることになりました。

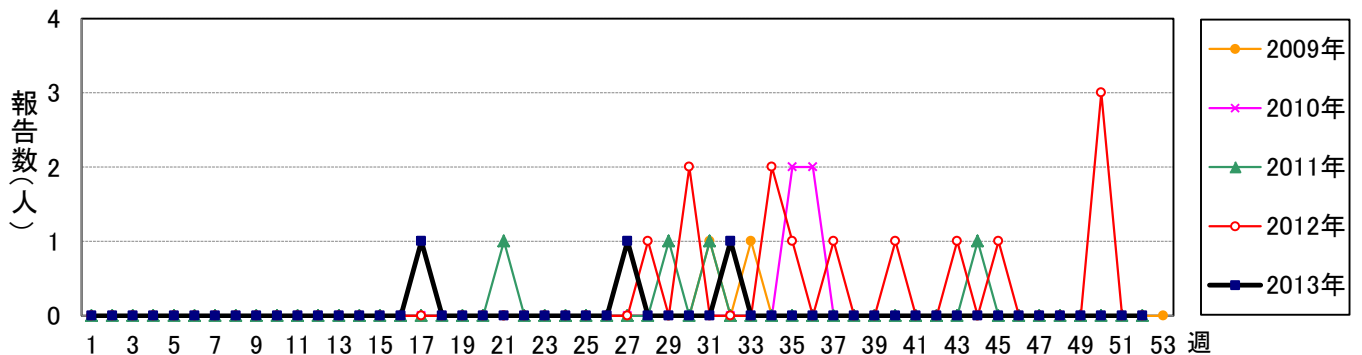
2013年は3件の報告がありました。1歳未満は女児1件(施行規則改正前の肺炎球菌)および70歳代は男性1件(クリプトコッカス属)、女性1件(表皮ブドウ球菌)でした。



(2) 無菌性髄膜炎 (Aseptic meningitis)

通常の塗抹染色標本および一般細菌培養では病原体が見つからない髄膜炎の総称です。エコー、コクサッキーB群等のエンテロウイルスが8~9割を占め、このウイルス属の状況を反映し、夏季に流行がみられます。

2012年は13件と、2002年(25件)以来の2桁報告数となりましたが、2013年は3件と平年並みでした。罹患年齢は幼児や学童に多く、3件(男性2件、女性1件)とも15歳未満でした。

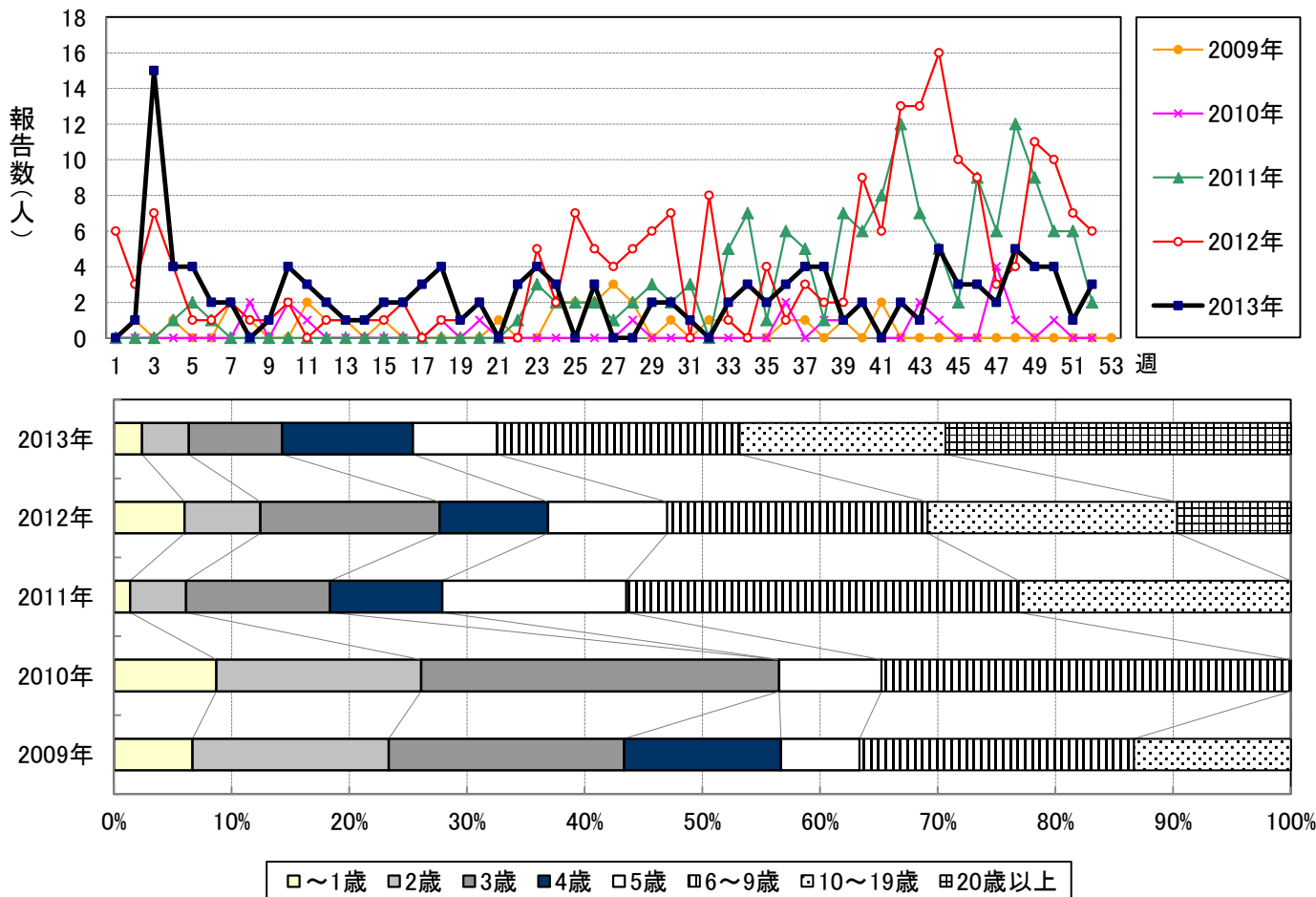


(3) マイコプラズマ肺炎 (Mycoplasma pneumoniae)

好発年齢は幼児期、学童期、青年期で、時に小集団で流行します。高齢者の重症化や、マクロライド系抗菌剤への耐性菌の出現もあり、サーベイランスの重要性が高まっています。

2013年は126件と例年より報告数が多いものの、大きな流行となった2012年(217件)より約40%減少しました。前年からの大幅な報告数減少は、全国的にも同様の動向がみられました。

年間推移は年間通して報告があり、季節的な目立った流行はありませんでした。最多は第3週の15件で、定点当たり3.75でした。年齢分布は、長期的な流行が始まった2011年以降に変化がみられます。2011年から5歳以下は50%未満となり、それ以上の年代層の比率が高まりました。特に20歳以上は37件(29.4%)と、近年増加傾向です。



(4) クラミジア肺炎(*Chlamydia pneumoniae*)

クラミジアによる肺炎には、肺炎クラミジア、トラコーマクラミジア、オウム病クラミジアによるものがありますが、前二者をクラミジア肺炎(オウム病を除く)として分類しています。トラコーマクラミジアによるものは、ほぼ新生児・乳児期に限られています。肺炎クラミジアによるものは市中肺炎の約1割に関与し、小児、高齢者に多くみられます。

市内の報告は、7件報告のあった2009年を除き、例年0~2件で、ほとんどが15歳未満の症例です。2013年は第51週と第52週に各1件、計2件の報告があり、共に5歳未満の男児1件と女児1件でした。

(5) 感染性胃腸炎(病原体がロタウイルスであるものに限る *Infectious gastroenteritis (Rotavirus)*)

届出基準の一部改正により、2013年第42週からサーベイランスが開始されました。迅速診断キットを用いたロタウイルスによる感染性胃腸炎と診断された症例を届出対象とすることで、重症例を中心にロタウイルス胃腸炎の発生動向をより正確に把握するとともに、ロタウイルスワクチン導入の影響を評価することを目的としています。

2013年は計2件の報告があり、第46週に女児1件、第50週に男児1件で、共に5歳未満の症例でした。

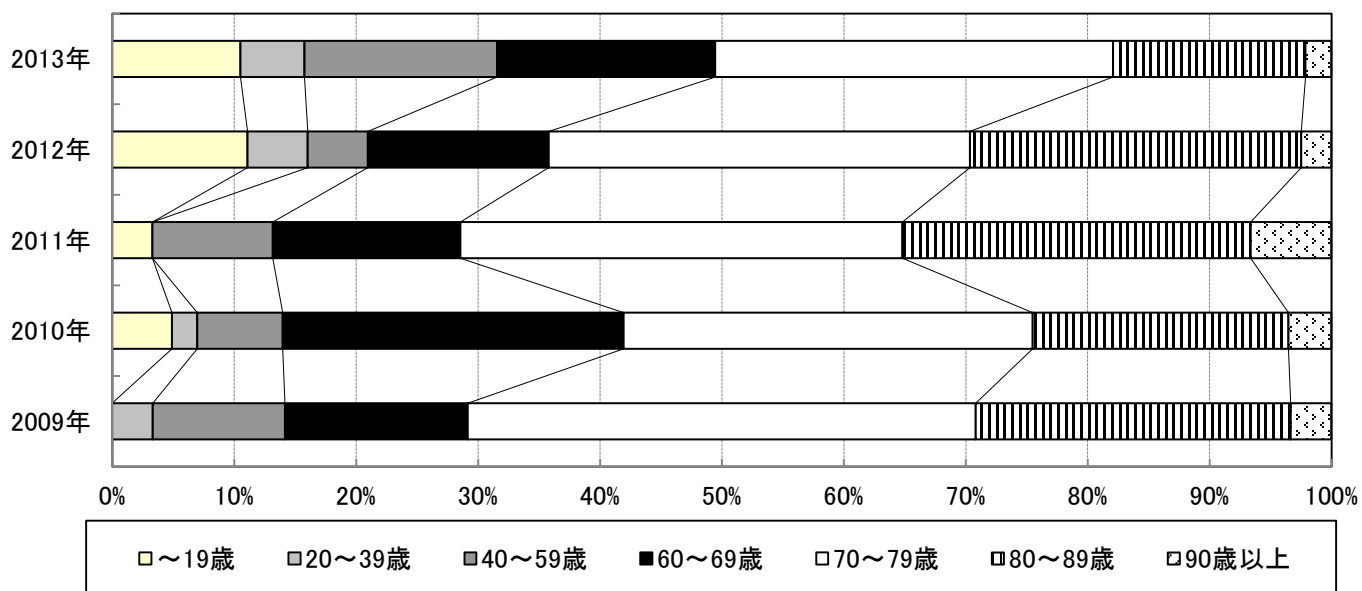
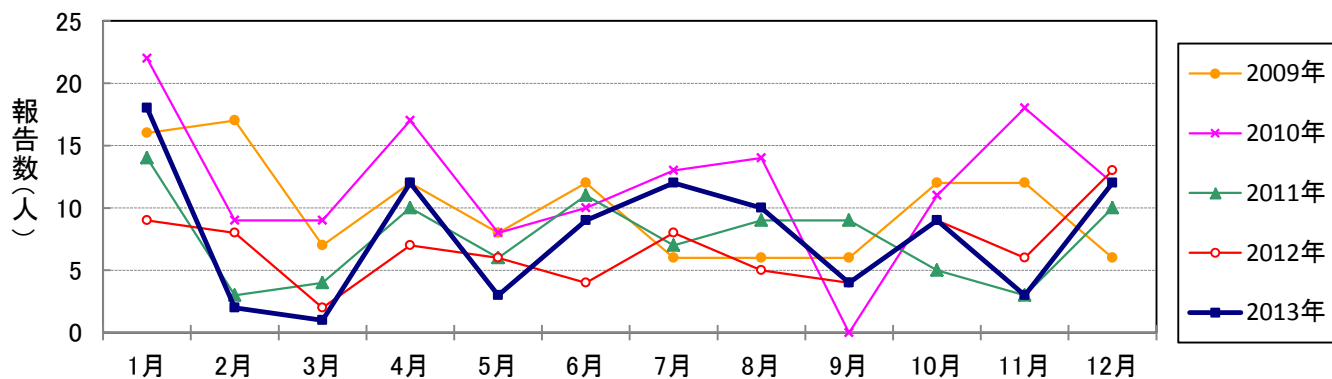
(6) メチシリン耐性黄色ブドウ球菌感染症(*Methicillin-Resistant Staphylococcus Aureus:MRSA*)

黄色ブドウ球菌は、皮膚や消化管内の常在菌ですが、軟部組織感染のような局所の感染や、肺炎、腹膜炎、敗血症といった重症感染症も引き起こし、エンテロトキシンやTSST-1等の毒素も産生するために、食中毒やトキシンショック症候群も引き起こすことがあります。

メチシリン耐性株は、1970年代後半から海外の医療現場で大きな関心事となり、その後、国内でも広がり、2002年には臨床分離される黄色ブドウ球菌の6割程度がMRSAと判定される事態に至りました。

2013年は95件の報告があり、2011年(91件)から年別報告数の大きな変動は見られません。年代層別では、

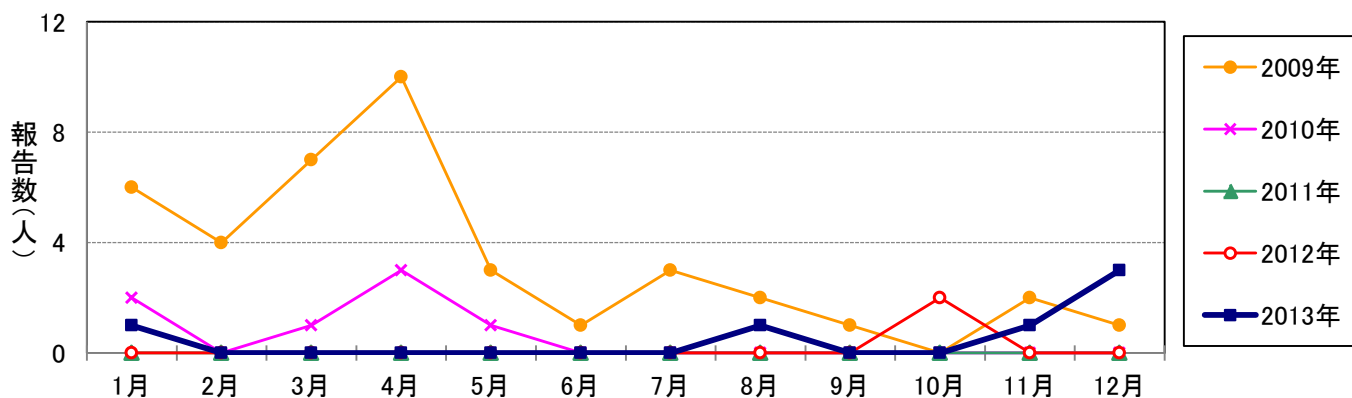
60 歳以上の比率が 2 年連続で減少し、40～50 歳代の比率が増加しています。



(7) ペニシリン耐性肺炎球菌感染症 (Penicillin-Resistant *Streptococcus Pneumoniae* :PRSP)

健常者の口腔などにあっても通常無症状ですが、咽頭炎や扁桃炎等の炎症部位で増殖し、感染症状を示します。乳幼児の化膿性髄膜炎や小児の中耳炎、肺炎、高齢者の肺炎の原因となります。

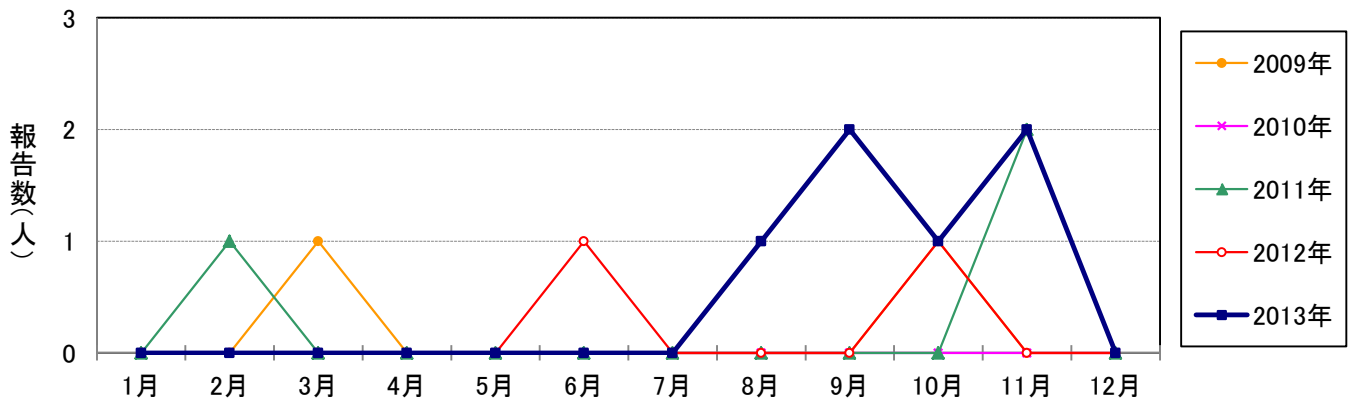
2007 年から 2009 年にかけて 5 歳未満を中心とした大きな流行がありましたが、以降の年間届出数は一桁に落ち着いています。2013 年は 6 件で、発生時期や年代層に大きな偏りはありませんでした。



(8) 薬剤耐性緑膿菌感染症 (Drug - resistant *Pseudomonas aeruginosa*)

緑膿菌は生活環境に広く常在し、健常者には病原性を示さない弱毒菌ですが、古くから日和見感染症を起こす菌として知られています。

1999 年 4 月の調査開始以来、年間 3 件までの報告に止まっていたましたが、2013 年は 6 件報告がありました。市内では例年 60 歳以上の報告がほとんどで、2013 年も 30 歳代 1 件、60 歳代 4 件、70 歳代 1 件と、高齢者に多くみられました。



(9) 薬剤耐性アシネトバクター感染症 (Drug-resistant *Acinetobacter baumannii*)

アシネトバクターは土壌、水中など広く自然界に存在し、人体の皮膚にも存在することがあります。

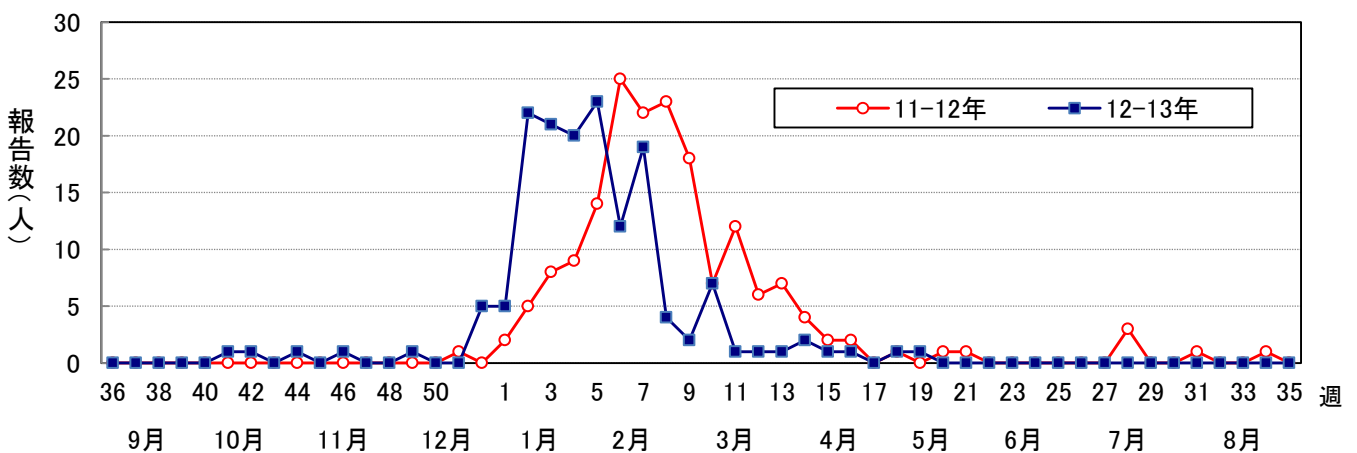
多剤耐性アシネトバクターは、カルバペネム系、フルオロキノロン系、アミノグリコシド系の抗菌薬全てに耐性を示す株とされています。病院内では、人工呼吸器関連肺炎や血流感染のほか、尿路感染症や術後の創部感染など、さまざまなタイプの院内感染を起こすことが知られています。

2011年1月に感染症法の施行規則が一部改正され、五類感染症に指定されました。2012年まで報告がありませんでしたが、2013年は7月(50歳代)1件および9月(70歳代)1件、計2件報告がありました。

6. インフルエンザ入院サーベイランス

2009年の新型インフルエンザ(A/H1N1)発生以来、インフルエンザ重症者の動向把握のために実施されてきた「重症サーベイランス」に代わり、2011年9月5日から「入院サーベイランス」が開始されました。インフルエンザによる入院患者の発生動向や重症化の傾向を把握することが目的で、基幹病院定点からご報告いただいています。インフルエンザによる入院患者すべてが対象で、調査項目は性別、年齢、重症の指標となる入院時の医療対応(人工呼吸器利用の有無等)です。

2012-2013シーズンは、2012年の年末から報告数が増加し、2013年第2週に激増して4週連続20件以上の報告が続きました。3月中旬に昨シーズンより早い終息を迎え、5月下旬以降はシーズン終了まで報告がありませんでした。



7. 定点医療機関からの報告状況

2013年は、多くの区分で前年とほぼ同様の報告率となり、高い水準が維持されました。基幹病院定点は、週報・月報共に前年から変化が見られました。

小児科定点からの報告率は、2006年以降90%以上となっており、報告率は長期間安定しています。インフルエンザ定点は、近年続けて90%近くを推移しています。眼科定点は、4年連続の報告率上昇および95%以上維持となりました。性感染症は、4年連続で報告率が上昇しました。基幹病院定点の週報は前年比約20%上昇し、1999年の調査開始以来、最も高い報告率を記録しました。

基幹病院定点を除く週報の年間報告率推移では、例年通り5月の連休及び夏のお盆の時期に一時的な低下がみられ、加えて第1週に前年より10%以上報告率が低下しました。インフルエンザ定点の報告率は、例年通り発生が少ない夏季から秋季にかけて90%未満に低下しました。眼科定点は、5月連休の一時的減少はみられず、漏れなくご報告いただきました。

区別報告率は、定点種別及び区によるばらつきが見られます。

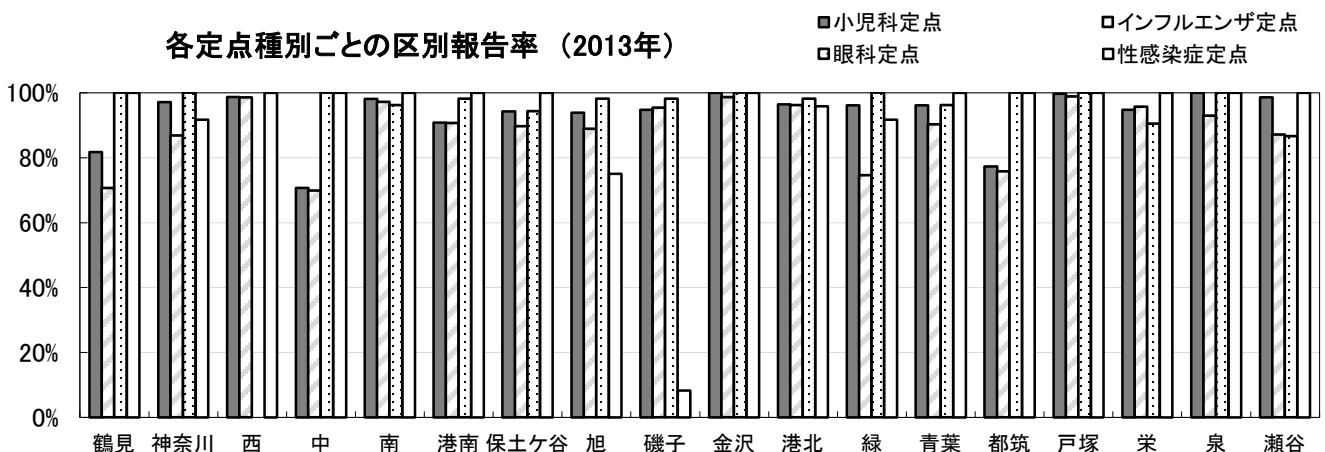
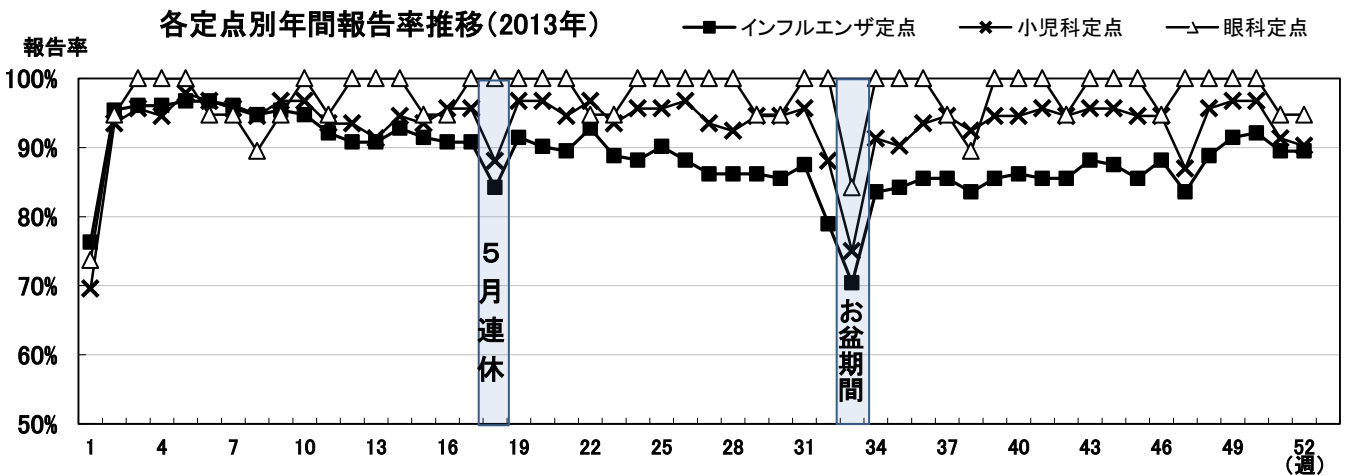
電子申請サービスの利用施設は、小児科定点42.3%、インフルエンザ定点39.1%、眼科定点57.0%、性感染症定点33.0%となりました。

定点別報告率推移

定点	2009年	2010年	2011年	2012年	2013年
小児科定点	94.6%	93.4%	93.5%	93.3%	93.4%
インフルエンザ定点	92.1%	87.6%	88.7%	89.3%	88.7%
眼科定点	89.2%	95.6%	96.2%	96.5%	97.4%
性感染症定点	86.9%	89.8%	90.1%	92.3%	93.5%
基幹病院定点(週報)	64.2%	48.1%	82.7%	70.7%	88.5%
基幹病院定点(月報)	61.1%	58.3%	97.2%	97.4%	87.5%

電子申請サービス実施率

定点	2010年	2011年	2012年	2013年
小児科定点	29.6%	41.3%	42.0%	42.3%
インフルエンザ定点	30.1%	41.0%	40.1%	39.1%
眼科定点	38.3%	48.6%	52.6%	57.0%
性感染症定点	29.9%	38.2%	35.8%	33.0%



感染症名	(鳥インフルエンザを除く)		RSウイルス感染症		咽頭結膜熱		A群溶血性レンサ球菌咽頭炎		感染性胃腸炎		水痘		手足口病		伝染性紅斑		突発性発しん		百日咳		ヘルパンギーナ	
	報告数	定点当り	報告数	定点当り	報告数	定点当り	報告数	定点当り	報告数	定点当り	報告数	定点当り	報告数	定点当り	報告数	定点当り	報告数	定点当り	報告数	定点当り	報告数	定点当り
週計	27898	3.98	1003	0.22	1172	0.26	5664	1.27	26950	6.03	4464	1.00	7708	1.73	431	0.10	2732	0.61	48	0.01	2356	0.53
1	284	2.45	8	0.13	11	0.17	38	0.59	184	2.88	59	0.92	8	0.13	1	0.02	9	0.14	0	0.00	0	0.00
2	1916	13.21	29	0.34	16	0.19	105	1.22	659	7.66	154	1.79	7	0.08	3	0.03	48	0.56	1	0.01	1	0.01
3	3274	22.42	21	0.24	7	0.08	119	1.35	438	4.98	68	0.77	7	0.08	5	0.06	39	0.44	5	0.06	0	0.00
4	6065	41.54	15	0.17	6	0.07	132	1.52	558	6.41	97	1.11	4	0.05	5	0.06	56	0.64	2	0.02	0	0.00
5	5679	38.63	15	0.17	13	0.14	142	1.58	537	5.97	72	0.80	3	0.03	9	0.10	53	0.59	0	0.00	2	0.02
6	3564	24.24	19	0.21	15	0.17	153	1.72	557	6.26	103	1.16	7	0.08	6	0.07	48	0.54	0	0.00	2	0.02
7	1446	9.90	17	0.19	10	0.11	95	1.08	492	5.59	54	0.61	9	0.10	4	0.05	38	0.43	0	0.00	1	0.01
8	1235	8.58	9	0.10	9	0.10	138	1.59	528	6.07	86	0.99	5	0.06	6	0.07	44	0.51	1	0.01	0	0.00
9	1007	6.94	14	0.16	9	0.10	166	1.87	770	8.65	70	0.79	7	0.08	5	0.06	41	0.46	3	0.03	0	0.00
10	703	4.88	17	0.19	16	0.18	168	1.89	850	9.55	74	0.83	5	0.06	3	0.03	46	0.52	0	0.00	1	0.01
11	416	2.97	12	0.14	22	0.26	167	1.94	834	9.70	73	0.85	5	0.06	1	0.01	54	0.63	2	0.02	2	0.02
12	297	2.15	12	0.14	23	0.27	136	1.58	618	7.19	79	0.92	10	0.12	5	0.06	52	0.60	2	0.02	0	0.00
13	190	1.38	4	0.05	14	0.17	117	1.39	529	6.30	99	1.18	2	0.02	2	0.02	55	0.65	1	0.01	1	0.01
14	128	0.91	6	0.07	4	0.05	102	1.17	454	5.22	73	0.84	8	0.09	5	0.06	53	0.61	3	0.03	5	0.06
15	97	0.70	11	0.13	17	0.20	145	1.69	370	4.30	96	1.12	4	0.05	6	0.07	52	0.60	1	0.01	1	0.01
16	146	1.06	7	0.08	20	0.23	171	1.94	491	5.58	64	0.73	6	0.07	10	0.11	49	0.56	0	0.00	3	0.03
17	187	1.36	5	0.06	18	0.20	158	1.80	562	6.39	104	1.18	9	0.10	10	0.11	74	0.84	3	0.03	3	0.03
18	114	0.89	7	0.09	10	0.12	79	0.98	277	3.42	51	0.63	2	0.02	4	0.05	37	0.46	0	0.00	3	0.04
19	120	0.86	7	0.08	36	0.40	153	1.72	545	6.12	131	1.47	9	0.10	12	0.13	61	0.69	1	0.01	2	0.02
20	130	0.95	4	0.04	31	0.35	205	2.30	598	6.72	120	1.35	13	0.15	11	0.12	77	0.87	1	0.01	3	0.03
21	77	0.57	1	0.01	36	0.41	206	2.37	553	6.36	129	1.48	33	0.38	7	0.08	58	0.67	1	0.01	7	0.08
22	50	0.35	3	0.03	45	0.51	185	2.08	524	5.89	134	1.51	32	0.36	3	0.03	81	0.91	1	0.01	13	0.15
23	21	0.16	4	0.05	58	0.67	170	1.98	459	5.34	92	1.07	30	0.35	5	0.06	68	0.79	0	0.00	16	0.19
24	13	0.10	3	0.03	57	0.65	193	2.19	417	4.74	107	1.22	62	0.70	5	0.06	69	0.78	0	0.00	35	0.40
25	3	0.02	3	0.03	46	0.52	167	1.90	367	4.17	95	1.08	127	1.44	4	0.05	64	0.73	1	0.01	39	0.44
26	2	0.01	4	0.04	36	0.40	186	2.09	320	3.60	99	1.11	224	2.52	7	0.08	66	0.74	0	0.00	104	1.17
27	0	0.00	4	0.05	36	0.42	150	1.74	293	3.41	66	0.77	403	4.69	9	0.10	81	0.94	0	0.00	165	1.92
28	0	0.00	1	0.01	41	0.48	103	1.21	235	2.76	82	0.96	678	7.98	20	0.24	50	0.59	1	0.01	278	3.27
29	0	0.00	4	0.05	40	0.46	71	0.82	211	2.43	75	0.86	865	9.94	6	0.07	57	0.66	2	0.02	343	3.94
30	1	0.01	7	0.08	37	0.43	71	0.82	203	2.33	70	0.80	967	11.11	4	0.05	48	0.55	1	0.01	284	3.26
31	0	0.00	15	0.17	31	0.35	39	0.44	193	2.19	62	0.70	959	10.90	7	0.08	71	0.81	0	0.00	310	3.52
32	1	0.01	29	0.36	31	0.38	33	0.41	173	2.14	40	0.49	720	8.89	5	0.06	51	0.63	0	0.00	206	2.54
33	0	0.00	11	0.16	20	0.29	20	0.29	100	1.45	24	0.35	376	5.45	4	0.06	28	0.41	0	0.00	80	1.16
34	1	0.01	7	0.08	29	0.35	26	0.31	147	1.75	52	0.62	381	4.54	6	0.07	42	0.50	0	0.00	86	1.02
35	0	0.00	17	0.20	20	0.24	29	0.35	130	1.57	12	0.14	331	3.99	12	0.14	52	0.63	2	0.02	76	0.92
36	0	0.00	22	0.26	22	0.26	35	0.41	134	1.56	46	0.53	261	3.03	5	0.06	50	0.58	0	0.00	78	0.91
37	2	0.02	37	0.43	15	0.17	59	0.68	193	2.22	20	0.23	223	2.56	7	0.08	74	0.85	0	0.00	79	0.91
38	2	0.02	30	0.35	15	0.18	41	0.48	140	1.65	27	0.32	165	1.94	3	0.04	45	0.53	2	0.02	43	0.51
39	0	0.00	35	0.40	12	0.14	39	0.45	159	1.83	29	0.33	127	1.46	5	0.06	43	0.49	0	0.00	18	0.21
40	3	0.02	51	0.59	8	0.09	50	0.57	162	1.86	23	0.26	106	1.22	4	0.05	58	0.67	0	0.00	19	0.22
41	5	0.04	48	0.55	14	0.16	66	0.75	249	2.83	42	0.48	126	1.43	9	0.10	55	0.63	0	0.00	9	0.10
42	1	0.01	36	0.41	15	0.17	55	0.63	204	2.34	44	0.51	76	0.87	11	0.13	35	0.40	1	0.01	12	0.14
43	4	0.03	42	0.48	9	0.10	62	0.70	243	2.76	34	0.39	54	0.61	3	0.03	48	0.55	2	0.02	5	0.06
44	16	0.12	58	0.66	14	0.16	69	0.78	279	3.17	95	1.08	62	0.70	12	0.14	49	0.56	1	0.01	4	0.05
45	23	0.18	30	0.34	10	0.11	64	0.74	315	3.62	114	1.31	41	0.47	7	0.08	55	0.63	1	0.01	5	0.06
46	33	0.25	39	0.45	7	0.08	83	0.95	511	5.87	91	1.05	38	0.44	20	0.23	48	0.55	0	0.00	4	0.05
47	20	0.16	42	0.53	21	0.26	85	1.06	547	6.84	138	1.73	25	0.31	17	0.21	43	0.54	0	0.00	2	0.03
48	44	0.33	37	0.42	19	0.22	105	1.19	1053	11.97	154	1.75	27	0.31	12	0.14	58	0.66	5	0.06	2	0.02
49	54	0.39	46	0.52	29	0.33	132	1.48	1687	18.96	223	2.51	17	0.19	22	0.25	56	0.63	0	0.00	0	0.00
50	79	0.56	38	0.43	24	0.27	131	1.47	2107	23.67	171	1.92	19	0.21	20	0.22	48	0.54	0	0.00	2	0.02
51	184	1.35	34	0.40	30	0.36	146	1.74	2132	25.38	197	2.35	12	0.14	29	0.35	50	0.60	0	0.00	1	0.01
52	261	1.92	26	0.31	38	0.46	104	1.25	1659	19.99	150	1.81	11	0.13	28	0.34	45	0.54	1	0.01	1	0.01
53																						

感染症名	流行性耳下腺炎		急性出血性結膜炎		流行性角結膜炎		細菌性髄膜炎		無菌性髄膜炎		マイコプラズマ肺炎		クラミジア肺炎		（ロタウイルスに限る） 感染症胃腸炎		インフルエンザ入院	
	報告数	定点当り	報告数	定点当り	報告数	定点当り	報告数	定点当り	報告数	定点当り	報告数	定点当り	報告数	定点当り	報告数	定点当り	報告数	定点当り
計	1049	0.23	43	0.04	550	0.57	3	0.02	3	0.02	126	0.68	2	0.01	2	0.05	144	0.90
1	3	0.05	0	0.00	8	0.57	1	0.33	0	0.00	0	0.00	0	0.00			5	1.67
2	17	0.20	1	0.06	12	0.67	0	0.00	0	0.00	1	0.50	0	0.00			22	11.00
3	15	0.17	1	0.05	5	0.26	0	0.00	0	0.00	15	3.75	0	0.00			21	5.25
4	7	0.08	0	0.00	6	0.32	0	0.00	0	0.00	4	1.00	0	0.00			20	6.67
5	18	0.20	0	0.00	10	0.53	0	0.00	0	0.00	4	1.33	0	0.00			23	5.75
6	21	0.24	1	0.06	7	0.39	0	0.00	0	0.00	2	0.67	0	0.00			12	3.00
7	15	0.17	2	0.11	8	0.44	0	0.00	0	0.00	2	0.67	0	0.00			19	4.75
8	11	0.13	2	0.12	13	0.76	0	0.00	0	0.00	0	0.00	0	0.00			4	1.33
9	13	0.15	0	0.00	15	0.83	0	0.00	0	0.00	1	0.33	0	0.00			2	0.50
10	18	0.20	0	0.00	10	0.53	0	0.00	0	0.00	4	1.33	0	0.00			7	1.75
11	17	0.20	0	0.00	3	0.17	0	0.00	0	0.00	3	1.00	0	0.00			1	0.25
12	26	0.30	6	0.32	3	0.16	0	0.00	0	0.00	2	0.67	0	0.00			1	0.25
13	14	0.17	0	0.00	11	0.58	0	0.00	0	0.00	1	0.33	0	0.00			1	0.33
14	13	0.15	0	0.00	7	0.37	0	0.00	0	0.00	1	0.33	0	0.00			2	0.67
15	18	0.21	1	0.06	12	0.67	0	0.00	0	0.00	2	0.67	0	0.00			1	0.33
16	14	0.16	0	0.00	7	0.39	0	0.00	0	0.00	2	0.67	0	0.00			1	0.33
17	15	0.17	1	0.05	9	0.47	0	0.00	1	0.25	3	0.75	0	0.00			0	0.00
18	15	0.19	0	0.00	10	0.53	0	0.00	0	0.00	4	1.33	0	0.00			1	0.33
19	19	0.21	0	0.00	17	0.89	0	0.00	0	0.00	1	0.33	0	0.00			1	0.33
20	25	0.28	2	0.11	18	0.95	0	0.00	0	0.00	2	0.67	0	0.00			0	0.00
21	25	0.29	0	0.00	14	0.74	0	0.00	0	0.00	0	0.00	0	0.00			0	0.00
22	32	0.36	0	0.00	12	0.67	0	0.00	0	0.00	3	0.75	0	0.00			0	0.00
23	36	0.42	0	0.00	16	0.89	0	0.00	0	0.00	4	1.00	0	0.00			0	0.00
24	29	0.33	2	0.11	7	0.39	0	0.00	0	0.00	3	0.75	0	0.00			0	0.00
25	32	0.36	0	0.00	10	0.53	0	0.00	0	0.00	0	0.00	0	0.00			0	0.00
26	26	0.29	1	0.05	9	0.47	0	0.00	0	0.00	3	1.00	0	0.00			0	0.00
27	33	0.38	1	0.05	4	0.21	0	0.00	1	0.25	0	0.00	0	0.00			0	0.00
28	35	0.41	0	0.00	8	0.42	0	0.00	0	0.00	0	0.00	0	0.00			0	0.00
29	17	0.20	1	0.06	14	0.78	0	0.00	0	0.00	2	0.50	0	0.00			0	0.00
30	27	0.31	0	0.00	11	0.61	0	0.00	0	0.00	2	0.50	0	0.00			0	0.00
31	33	0.38	1	0.05	13	0.68	0	0.00	0	0.00	1	0.25	0	0.00			0	0.00
32	24	0.30	0	0.00	11	0.58	0	0.00	1	0.25	0	0.00	0	0.00			0	0.00
33	23	0.33	1	0.06	3	0.19	0	0.00	0	0.00	2	0.50	0	0.00			0	0.00
34	21	0.25	1	0.05	9	0.47	0	0.00	0	0.00	3	0.75	0	0.00			0	0.00
35	16	0.19	4	0.21	4	0.21	1	0.25	0	0.00	2	0.50	0	0.00			0	0.00
36	22	0.26	3	0.16	12	0.63	0	0.00	0	0.00	3	0.75	0	0.00			0	0.00
37	23	0.26	0	0.00	7	0.39	0	0.00	0	0.00	4	1.00	0	0.00			0	0.00
38	20	0.24	0	0.00	12	0.71	0	0.00	0	0.00	4	1.33	0	0.00			0	0.00
39	30	0.34	1	0.05	14	0.74	0	0.00	0	0.00	1	0.25	0	0.00			0	0.00
40	18	0.21	0	0.00	13	0.68	0	0.00	0	0.00	2	0.50	0	0.00			0	0.00
41	26	0.30	0	0.00	23	1.21	0	0.00	0	0.00	0	0.00	0	0.00			0	0.00
42	16	0.18	0	0.00	8	0.44	0	0.00	0	0.00	2	0.50	0	0.00	0	0.00	0	0.00
43	24	0.27	0	0.00	14	0.74	0	0.00	0	0.00	1	0.25	0	0.00	0	0.00	0	0.00
44	20	0.23	1	0.05	10	0.53	0	0.00	0	0.00	5	1.25	0	0.00	0	0.00	0	0.00
45	13	0.15	2	0.11	12	0.63	0	0.00	0	0.00	3	0.75	0	0.00	0	0.00	0	0.00
46	28	0.32	3	0.17	21	1.17	0	0.00	0	0.00	3	0.75	0	0.00	1	0.25	0	0.00
47	14	0.18	0	0.00	10	0.53	0	0.00	0	0.00	2	0.50	0	0.00	0	0.00	0	0.00
48	15	0.17	1	0.05	12	0.63	0	0.00	0	0.00	5	1.25	0	0.00	0	0.00	0	0.00
49	22	0.25	2	0.11	10	0.53	0	0.00	0	0.00	4	1.00	0	0.00	0	0.00	0	0.00
50	14	0.16	1	0.05	10	0.53	0	0.00	0	0.00	4	1.00	0	0.00	1	0.25	0	0.00
51	12	0.14	0	0.00	16	0.89	0	0.00	0	0.00	1	0.33	1	0.33	0	0.00	0	0.00
52	9	0.11	0	0.00	10	0.56	1	0.33	0	0.00	3	1.00	1	0.33	0	0.00	0	0.00
53																		

横浜市 (男女計)	インフルエンザ (鳥インフルエンザを除く)		RSウイルス感染症		咽頭結膜熱		A群溶血性 レンサ球菌咽頭炎		感染性胃腸炎		水痘		手足口病	
	報告	定点当り	報告	定点当り	報告	定点当り	報告	定点当り	報告	定点当り	報告	定点当り	報告	定点当り
合計	27898	3.98	1003	0.22	1172	0.26	5664	1.27	26950	6.03	4464	1.00	7708	1.73
鶴見	1009	2.75	1	0.00	52	0.20	81	0.32	1147	4.50	121	0.47	163	0.64
神奈川	2177	4.83	97	0.32	93	0.31	329	1.09	3132	10.34	390	1.29	766	2.53
西	664	2.59	32	0.21	12	0.08	126	0.82	864	5.61	122	0.79	169	1.10
中	438	1.72	4	0.03	21	0.14	137	0.93	469	3.19	245	1.67	267	1.82
南	1614	4.00	18	0.07	15	0.06	139	0.55	1081	4.24	347	1.36	224	0.88
港南	1508	4.00	103	0.44	135	0.57	397	1.68	1618	6.86	328	1.39	642	2.72
保土ヶ谷	1467	3.93	55	0.22	32	0.13	360	1.47	739	3.02	186	0.76	241	0.98
旭	2192	4.74	7	0.02	27	0.09	174	0.59	2310	7.88	286	0.98	383	1.31
磯子	1432	4.13	131	0.66	115	0.58	283	1.44	1203	6.11	128	0.65	377	1.91
金沢	1261	3.08	30	0.12	74	0.28	119	0.46	1167	4.49	134	0.52	352	1.35
港北	2360	3.63	127	0.32	231	0.58	798	1.99	2612	6.51	313	0.78	755	1.88
緑	1727	5.57	124	0.50	82	0.33	549	2.20	1425	5.70	324	1.30	692	2.77
青葉	1862	3.61	53	0.15	91	0.26	456	1.30	1947	5.56	247	0.71	531	1.52
都筑	1620	5.14	8	0.04	21	0.10	227	1.13	1510	7.51	184	0.92	278	1.38
戸塚	1901	3.70	66	0.21	64	0.21	195	0.63	2297	7.39	203	0.65	427	1.37
栄	1420	4.08	-	-	6	0.03	329	1.67	909	4.61	172	0.87	368	1.87
泉	1592	4.71	36	0.17	38	0.18	313	1.50	1364	6.56	225	1.08	612	2.94
瀬谷	1654	5.22	111	0.54	63	0.31	652	3.18	1156	5.64	509	2.48	461	2.25

横浜市 (男女計)	伝染性紅斑		突発性発しん		百日咳		ヘルパンギーナ		流行性耳下腺炎		急性出血性結膜炎		流行性角結膜炎	
	報告	定点当り	報告	定点当り	報告	定点当り	報告	定点当り	報告	定点当り	報告	定点当り	報告	定点当り
合計	431	0.10	2732	0.61	48	0.01	2356	0.53	1049	0.23	43	0.04	550	0.57
鶴見	2	0.01	137	0.54	2	0.01	118	0.46	7	0.03	1	0.02	25	0.48
神奈川	39	0.13	296	0.98	-	-	136	0.45	62	0.20	-	-	17	0.33
西	7	0.05	132	0.86	-	-	44	0.29	17	0.11	-	-	-	-
中	26	0.18	87	0.59	15	0.10	60	0.41	38	0.26	-	-	20	0.38
南	11	0.04	96	0.38	2	0.01	77	0.30	38	0.15	1	0.02	9	0.18
港南	34	0.14	183	0.78	4	0.02	215	0.91	70	0.30	2	0.04	5	0.10
保土ヶ谷	5	0.02	8	0.03	-	-	55	0.22	15	0.06	1	0.02	11	0.22
旭	27	0.09	79	0.27	4	0.01	99	0.34	103	0.35	-	-	18	0.35
磯子	27	0.14	126	0.64	1	0.01	174	0.88	171	0.87	-	-	4	0.08
金沢	8	0.03	155	0.60	1	0.00	107	0.41	28	0.11	-	-	15	0.29
港北	52	0.13	231	0.58	4	0.01	276	0.69	37	0.09	3	0.03	34	0.33
緑	25	0.10	322	1.29	2	0.01	169	0.68	73	0.29	2	0.04	102	1.96
青葉	37	0.11	205	0.59	7	0.02	203	0.58	81	0.23	5	0.05	34	0.34
都筑	59	0.29	71	0.35	2	0.01	70	0.35	28	0.14	2	0.04	121	2.33
戸塚	8	0.03	147	0.47	-	-	68	0.22	40	0.13	6	0.12	23	0.44
栄	13	0.07	49	0.25	-	-	115	0.58	103	0.52	12	0.26	10	0.21
泉	11	0.05	141	0.68	-	-	51	0.25	61	0.29	6	0.12	25	0.48
瀬谷	40	0.20	267	1.30	4	0.02	319	1.56	77	0.38	2	0.04	77	1.71

横浜市 (男女計)	細菌性髄膜炎		無菌性髄膜炎		マイコプラズマ肺炎		クラミジア肺炎		ロタウイルスによる 感染性胃腸炎		インフルエンザ入院	
	報告	定点当り	報告	定点当り	報告	定点当り	報告	定点当り	報告	定点当り	報告	定点当り
合計	3	0.02	3	0.02	126	0.68	2	0.01	2	0.05	144	0.90
鶴見												
神奈川												
西												
中												
南												
港南	-	-	3	0.10	16	0.53	-	-	1	0.11	8	0.80
保土ヶ谷	1	0.02	-	-	12	0.23	2	0.04	-	-	96	1.88
旭	2	0.04	-	-	92	1.84	-	-	-	-	12	0.25
磯子												
金沢												
港北												
緑												
青葉	-	-	-	-	6	0.12	-	-	1	0.09	28	0.55
都筑												
戸塚												
栄												
泉												
瀬谷												

注)ロタウイルスによる
感染性胃腸炎は
2013年第42週より
(- : 0)
(... : 報告なし)

横浜市 (男計)	インフルエンザ (鳥インフルエンザを除く)		RSウイルス感染症		咽頭結膜熱		A群溶血性 レンサ球菌咽頭炎		感染性胃腸炎		水痘		手足口病	
	報告	定点当り	報告	定点当り	報告	定点当り	報告	定点当り	報告	定点当り	報告	定点当り	報告	定点当り
合計	14065	2.01	545	0.12	655	0.15	3051	0.68	14133	3.16	2296	0.51	4239	0.95
鶴見	472	1.29	-	-	21	0.08	42	0.16	612	2.40	63	0.25	88	0.35
神奈川	1098	2.43	50	0.17	50	0.17	171	0.56	1702	5.62	194	0.64	430	1.42
西	347	1.36	17	0.11	7	0.05	73	0.47	461	2.99	67	0.44	89	0.58
中	215	0.85	1	0.01	14	0.10	79	0.54	245	1.67	128	0.87	137	0.93
南	795	1.97	10	0.04	11	0.04	62	0.24	529	2.07	192	0.75	133	0.52
港南	715	1.90	59	0.25	72	0.31	203	0.86	799	3.39	176	0.75	340	1.44
保土ヶ谷	756	2.03	29	0.12	24	0.10	200	0.82	390	1.59	102	0.42	126	0.51
旭	1128	2.44	4	0.01	17	0.06	97	0.33	1173	4.00	136	0.46	219	0.75
磯子	736	2.12	77	0.39	61	0.31	149	0.76	672	3.41	64	0.32	209	1.06
金沢	635	1.55	13	0.05	42	0.16	68	0.26	600	2.31	65	0.25	200	0.77
港北	1175	1.81	72	0.18	127	0.32	421	1.05	1413	3.52	160	0.40	418	1.04
緑	885	2.85	68	0.27	45	0.18	305	1.22	786	3.14	169	0.68	391	1.56
青葉	947	1.84	33	0.09	47	0.13	257	0.73	1009	2.88	127	0.36	300	0.86
都筑	861	2.73	4	0.02	15	0.07	132	0.66	735	3.66	106	0.53	162	0.81
戸塚	942	1.83	38	0.12	39	0.13	99	0.32	1145	3.68	113	0.36	226	0.73
栄	724	2.08	-	-	3	0.02	171	0.87	482	2.45	89	0.45	201	1.02
泉	786	2.33	19	0.09	21	0.10	186	0.89	764	3.67	112	0.54	330	1.59
瀬谷	848	2.68	51	0.25	39	0.19	336	1.64	616	3.00	233	1.14	240	1.17

横浜市 (男計)	伝染性紅斑		突発性発しん		百日咳		ヘルパンギーナ		流行性耳下腺炎		急性出血性結膜炎		流行性角結膜炎	
	報告	定点当り	報告	定点当り	報告	定点当り	報告	定点当り	報告	定点当り	報告	定点当り	報告	定点当り
合計	214	0.05	1389	0.31	19	0.00	1195	0.27	538	0.12	23	0.02	273	0.28
鶴見	2	0.01	72	0.28	-	-	62	0.24	3	0.01	-	-	14	0.27
神奈川	16	0.05	150	0.50	-	-	72	0.24	36	0.12	-	-	8	0.15
西	5	0.03	76	0.49	-	-	23	0.15	6	0.04	-	-	-	-
中	11	0.07	43	0.29	6	0.04	31	0.21	20	0.14	-	-	13	0.25
南	6	0.02	50	0.20	-	-	42	0.16	16	0.06	1	0.02	2	0.04
港南	15	0.06	92	0.39	3	0.01	105	0.44	33	0.14	1	0.02	1	0.02
保土ヶ谷	3	0.01	4	0.02	-	-	33	0.13	9	0.04	-	-	8	0.16
旭	14	0.05	47	0.16	1	0.00	50	0.17	53	0.18	-	-	9	0.18
磯子	12	0.06	68	0.35	-	-	103	0.52	92	0.47	-	-	4	0.08
金沢	4	0.02	89	0.34	-	-	56	0.22	21	0.08	-	-	6	0.12
港北	31	0.08	112	0.28	1	0.00	137	0.34	18	0.04	2	0.02	21	0.21
緑	17	0.07	154	0.62	1	0.00	91	0.36	23	0.09	-	-	48	0.92
青葉	15	0.04	102	0.29	5	0.01	91	0.26	42	0.12	5	0.05	16	0.16
都筑	32	0.16	36	0.18	2	0.01	39	0.19	13	0.06	-	-	61	1.17
戸塚	5	0.02	60	0.19	-	-	30	0.10	22	0.07	4	0.08	10	0.19
栄	2	0.01	16	0.08	-	-	59	0.30	55	0.28	5	0.11	3	0.06
泉	3	0.01	76	0.37	-	-	23	0.11	35	0.17	4	0.08	10	0.19
瀬谷	21	0.10	142	0.69	-	-	148	0.72	41	0.20	1	0.02	39	0.87

横浜市 (男計)	細菌性髄膜炎		無菌性髄膜炎		マイコプラズマ肺炎		クラミジア肺炎		ロタウイルスによる 感染性胃腸炎		インフルエンザ入院	
	報告	定点当り	報告	定点当り	報告	定点当り	報告	定点当り	報告	定点当り	報告	定点当り
合計	1	0.01	2	0.01	63	0.34	1	0.01	1	0.02	78	0.49
鶴見												
神奈川												
西												
中												
南												
港南	-	-	2	0.07	9	0.30	-	-	-	-	5	0.50
保土ヶ谷	-	-	-	-	8	0.15	1	0.02	-	-	53	1.04
旭	1	0.02	-	-	46	0.92	-	-	-	-	5	0.10
磯子												
金沢												
港北												
緑												
青葉	-	-	-	-	-	-	-	-	1	0.09	15	0.29
都筑												
戸塚												
栄												
泉												
瀬谷												

注)ロタウイルスによる
感染性胃腸炎は
2013年第42週より
(- : 0)
(... : 報告なし)

横浜市 (女計)	インフルエンザ (鳥インフルエンザを除く)		RSウイルス感染症		咽頭結膜熱		A群溶血性 レンサ球菌咽頭炎		感染性胃腸炎		水痘		手足口病	
	報告	定点当り	報告	定点当り	報告	定点当り	報告	定点当り	報告	定点当り	報告	定点当り	報告	定点当り
合計	13833	1.97	458	0.10	517	0.12	2613	0.58	12817	2.87	2168	0.49	3469	0.78
鶴見	537	1.46	1	0.00	31	0.12	39	0.15	535	2.10	58	0.23	75	0.29
神奈川	1079	2.39	47	0.16	43	0.14	158	0.52	1430	4.72	196	0.65	336	1.11
西	317	1.24	15	0.10	5	0.03	53	0.34	403	2.62	55	0.36	80	0.52
中	223	0.88	3	0.02	7	0.05	58	0.39	224	1.52	117	0.80	130	0.88
南	819	2.03	8	0.03	4	0.02	77	0.30	552	2.16	155	0.61	91	0.36
港南	793	2.10	44	0.19	63	0.27	194	0.82	819	3.47	152	0.64	302	1.28
保土ヶ谷	711	1.91	26	0.11	8	0.03	160	0.65	349	1.42	84	0.34	115	0.47
旭	1064	2.30	3	0.01	10	0.03	77	0.26	1137	3.88	150	0.51	164	0.56
磯子	696	2.01	54	0.27	54	0.27	134	0.68	531	2.70	64	0.32	168	0.85
金沢	626	1.53	17	0.07	32	0.12	51	0.20	567	2.18	69	0.27	152	0.58
港北	1185	1.82	55	0.14	104	0.26	377	0.94	1199	2.99	153	0.38	337	0.84
緑	842	2.72	56	0.22	37	0.15	244	0.98	639	2.56	155	0.62	301	1.20
青葉	915	1.77	20	0.06	44	0.13	199	0.57	938	2.68	120	0.34	231	0.66
都筑	759	2.41	4	0.02	6	0.03	95	0.47	775	3.86	78	0.39	116	0.58
戸塚	959	1.87	28	0.09	25	0.08	96	0.31	1152	3.70	90	0.29	201	0.65
栄	696	2.00	-	-	3	0.02	158	0.80	427	2.17	83	0.42	167	0.85
泉	806	2.38	17	0.08	17	0.08	127	0.61	600	2.88	113	0.54	282	1.36
瀬谷	806	2.54	60	0.29	24	0.12	316	1.54	540	2.63	276	1.35	221	1.08

横浜市 (女計)	伝染性紅斑		突発性発しん		百日咳		ヘルパンギーナ		流行性耳下腺炎		急性出血性結膜炎		流行性角結膜炎	
	報告	定点当り	報告	定点当り	報告	定点当り	報告	定点当り	報告	定点当り	報告	定点当り	報告	定点当り
合計	217	0.05	1343	0.30	29	0.01	1161	0.26	511	0.11	20	0.02	277	0.29
鶴見	-	-	65	0.25	2	0.01	56	0.22	4	0.02	1	0.02	11	0.21
神奈川	23	0.08	146	0.48	-	-	64	0.21	26	0.09	-	-	9	0.17
西	2	0.01	56	0.36	-	-	21	0.14	11	0.07	-	-	-	-
中	15	0.10	44	0.30	9	0.06	29	0.20	18	0.12	-	-	7	0.13
南	5	0.02	46	0.18	2	0.01	35	0.14	22	0.09	-	-	7	0.14
港南	19	0.08	91	0.39	1	0.00	110	0.47	37	0.16	1	0.02	4	0.08
保土ヶ谷	2	0.01	4	0.02	-	-	22	0.09	6	0.02	1	0.02	3	0.06
旭	13	0.04	32	0.11	3	0.01	49	0.17	50	0.17	-	-	9	0.18
磯子	15	0.08	58	0.29	1	0.01	71	0.36	79	0.40	-	-	-	-
金沢	4	0.02	66	0.25	1	0.00	51	0.20	7	0.03	-	-	9	0.17
港北	21	0.05	119	0.30	3	0.01	139	0.35	19	0.05	1	0.01	13	0.13
緑	8	0.03	168	0.67	1	0.00	78	0.31	50	0.20	2	0.04	54	1.04
青葉	22	0.06	103	0.29	2	0.01	112	0.32	39	0.11	-	-	18	0.18
都筑	27	0.13	35	0.17	-	-	31	0.15	15	0.07	2	0.04	60	1.15
戸塚	3	0.01	87	0.28	-	-	38	0.12	18	0.06	2	0.04	13	0.25
栄	11	0.06	33	0.17	-	-	56	0.28	48	0.24	7	0.15	7	0.15
泉	8	0.04	65	0.31	-	-	28	0.13	26	0.13	2	0.04	15	0.29
瀬谷	19	0.09	125	0.61	4	0.02	171	0.83	36	0.18	1	0.02	38	0.84

横浜市 (女計)	細菌性髄膜炎		無菌性髄膜炎		マイコプラズマ肺炎		クラミジア肺炎		ロタウイルスによる 感染性胃腸炎		インフルエンザ入院	
	報告	定点当り	報告	定点当り	報告	定点当り	報告	定点当り	報告	定点当り	報告	定点当り
合計	2	0.01	1	0.01	63	0.34	1	0.01	1	0.02	66	0.41
鶴見												
神奈川												
西												
中												
南												
港南	-	-	1	0.03	7	0.23	-	-	1	0.11	3	0.30
保土ヶ谷	1	0.02	-	-	4	0.08	1	0.02	-	-	43	0.84
旭	1	0.02	-	-	46	0.92	-	-	-	-	7	0.15
磯子												
金沢												
港北												
緑												
青葉	-	-	-	-	6	0.12	-	-	-	-	13	0.25
都筑												
戸塚												
栄												
泉												
瀬谷												

注)ロタウイルスによる
感染性胃腸炎は
2013年第42週より
(- : 0)
(... : 報告なし)

報告数・定点当り報告数、年齢階級・疾病・性別 (男女計)

2013年

横浜市 (男女計)	合計	～	～	1歳	2歳	3歳	4歳	5歳	6歳	7歳	8歳	9歳	10～	15～	20～	30～	40～	50～	60～	70～	80歳	
		5ヶ月	11ヶ月										14歳	19歳	29歳	39歳	49歳	59歳	69歳	79歳	以上	
インフルエンザ (鳥インフルエンザ を除く)	報告	27898	90	314	1050	1158	1289	1918	1831	1840	1685	1297	1141	4155	1365	1475	2518	2352	1141	658	443	178
	定点当り	3.98	0.01	0.04	0.15	0.17	0.18	0.27	0.26	0.26	0.24	0.19	0.16	0.59	0.19	0.21	0.36	0.34	0.16	0.09	0.06	0.03

横浜市 (男女計)	合計	～	～	1歳	2歳	3歳	4歳	5歳	6歳	7歳	8歳	9歳	10～	15～	20歳	
		5ヶ月	11ヶ月										14歳	19歳	以上	
RSウイルス 感染症	報告	1003	226	292	301	99	33	20	21	7	1	-	-	-	3	
	定点当り	0.22	0.05	0.07	0.07	0.02	0.01	0.00	0.00	0.00	0.00	-	-	-	0.00	
咽頭結膜熱	報告	1172	5	63	258	134	154	150	120	73	58	43	35	35	2	42
	定点当り	0.26	0.00	0.01	0.06	0.03	0.03	0.03	0.03	0.02	0.01	0.01	0.01	0.01	0.00	0.01
A群溶血性 球菌咽頭炎	報告	5664	4	22	129	239	442	730	858	891	619	498	375	578	26	253
	定点当り	1.27	0.00	0.00	0.03	0.05	0.10	0.16	0.19	0.20	0.14	0.11	0.08	0.13	0.01	0.06
感染性胃腸炎	報告	26950	181	1422	3690	2831	2515	2626	2358	1799	1354	993	876	2132	520	3653
	定点当り	6.03	0.04	0.32	0.83	0.63	0.56	0.59	0.53	0.40	0.30	0.22	0.20	0.48	0.12	0.82
水痘	報告	4464	50	175	493	570	649	763	618	421	303	164	98	132	12	16
	定点当り	1.00	0.01	0.04	0.11	0.13	0.15	0.17	0.14	0.09	0.07	0.04	0.02	0.03	0.00	0.00
手足口病	報告	7708	77	817	2468	1478	896	662	514	280	125	84	58	88	14	147
	定点当り	1.73	0.02	0.18	0.55	0.33	0.20	0.15	0.12	0.06	0.03	0.02	0.01	0.02	0.00	0.03
伝染性紅斑	報告	431	2	17	34	28	42	44	74	66	41	40	24	11	-	8
	定点当り	0.10	0.00	0.00	0.01	0.01	0.01	0.01	0.02	0.01	0.01	0.01	0.01	0.00	-	0.00
突発性発しん	報告	2732	49	1070	1329	217	46	16	4	1	-	-	-	-	-	-
	定点当り	0.61	0.01	0.24	0.30	0.05	0.01	0.00	0.00	0.00	-	-	-	-	-	-
百日咳	報告	48	2	7	8	1	-	-	-	-	-	-	1	4	1	24
	定点当り	0.01	0.00	0.00	0.00	0.00	-	-	-	-	-	-	0.00	0.00	0.00	0.01
ヘルパンギーナ	報告	2356	19	226	639	436	334	249	153	134	56	37	17	23	5	28
	定点当り	0.53	0.00	0.05	0.14	0.10	0.07	0.06	0.03	0.03	0.01	0.01	0.00	0.01	0.00	0.01
流行性耳下腺炎	報告	1049	-	4	24	56	90	145	174	162	120	83	53	112	9	17
	定点当り	0.23	-	0.00	0.01	0.01	0.02	0.03	0.04	0.04	0.03	0.02	0.01	0.03	0.00	0.00

横浜市 (男女計)	合計	～	～	1歳	2歳	3歳	4歳	5歳	6歳	7歳	8歳	9歳	10～	15～	20～	30～	40～	50～	60～	70歳	
		5ヶ月	11ヶ月											14歳	19歳	29歳	39歳	49歳	59歳	69歳	以上
急性出血性 結膜炎	報告	43	1	-	1	1	1	-	-	1	1	1	5	2	4	5	8	3	1	7	
	定点当り	0.04	0.00	-	0.00	0.00	0.00	-	-	0.00	0.00	0.00	0.01	0.00	0.00	0.01	0.01	0.00	0.00	0.01	
流行性 角結膜炎	報告	550	3	5	11	11	7	18	10	10	9	7	9	20	16	68	149	118	44	23	12
	定点当り	0.57	0.00	0.01	0.01	0.01	0.01	0.02	0.01	0.01	0.01	0.01	0.01	0.02	0.02	0.07	0.15	0.12	0.05	0.02	0.01

横浜市 (男女計)	合計	0歳	1～4歳	5～9歳	10～14歳	15～19歳	20～24歳	25～29歳	30～34歳	35～39歳	40～44歳	45～49歳	50～54歳	55～59歳	60～64歳	65～69歳	70～74歳	75～79歳	80～84歳	85～89歳	90歳以上
		細菌性髄膜炎	報告	3	1	-	-	-	-	-	-	-	-	-	-	-	-	-	-	2	-
無菌性髄膜炎	報告	3	-	2	1	-	-	-	-	-	-	-	-	-	-	-	-	-	-	-	-
マイコプラズマ肺炎	報告	126	-	32	35	20	2	3	1	4	3	4	1	1	1	6	1	3	5	4	-
クラミジア肺炎	報告	2	-	2	-	-	-	-	-	-	-	-	-	-	-	-	-	-	-	-	-
ロタウイルスによる 感染性胃腸炎	報告	2	1	1	-	-	-	-	-	-	-	-	-	-	-	-	-	-	-	-	-
インフルエンザ 入院	報告	144	18	25	13	-	-	-	-	2	3	4	5	1	1	4	8	15	12	19	8
	定点当り	0.90	0.11	0.16	0.08	-	-	-	-	0.01	0.02	0.03	0.03	0.01	0.01	0.03	0.05	0.09	0.08	0.12	0.05

注) ロタウイルスによる感染性胃腸炎は2013年第42週より

(- : 0) (... : 報告なし)

報告数・定点当り報告数、年齢階級・疾病・性別 (男計)

2013年

横浜市 (男)		合計	~5ヶ月	~11ヶ月	1歳	2歳	3歳	4歳	5歳	6歳	7歳	8歳	9歳	10~14歳	15~19歳	20~29歳	30~39歳	40~49歳	50~59歳	60~69歳	70~79歳	80歳以上
インフルエンザ (鳥インフルエンザを除く)	報告	14065	44	151	562	653	687	1031	980	955	879	707	602	2206	741	684	951	1101	554	303	206	68
	定点当り	2.01	0.01	0.02	0.08	0.09	0.10	0.15	0.14	0.14	0.13	0.10	0.09	0.31	0.11	0.10	0.14	0.16	0.08	0.04	0.03	0.01

横浜市 (男)		合計	~5ヶ月	~11ヶ月	1歳	2歳	3歳	4歳	5歳	6歳	7歳	8歳	9歳	10~14歳	15~19歳	20歳以上
RSウイルス 感染症	報告	545	138	152	171	47	16	6	10	5	-	-	-	-	-	-
	定点当り	0.12	0.03	0.03	0.04	0.01	0.00	0.00	0.00	0.00	-	-	-	-	-	-
咽頭結膜熱	報告	655	5	44	147	63	87	77	66	45	38	24	18	22	1	18
	定点当り	0.15	0.00	0.01	0.03	0.01	0.02	0.02	0.01	0.01	0.01	0.01	0.00	0.00	0.00	0.00
A群溶血性 球菌咽頭炎	報告	3051	2	9	65	136	249	438	490	494	328	266	194	310	14	56
	定点当り	0.68	0.00	0.00	0.01	0.03	0.06	0.10	0.11	0.11	0.07	0.06	0.04	0.07	0.00	0.01
感染性胃腸炎	報告	14133	91	745	1983	1543	1424	1434	1331	1000	758	543	496	1181	266	1338
	定点当り	3.16	0.02	0.17	0.44	0.35	0.32	0.32	0.30	0.22	0.17	0.12	0.11	0.26	0.06	0.30
水痘	報告	2296	21	87	247	304	339	380	325	216	167	80	55	61	7	7
	定点当り	0.51	0.00	0.02	0.06	0.07	0.08	0.09	0.07	0.05	0.04	0.02	0.01	0.01	0.00	0.00
手足口病	報告	4239	41	428	1383	802	497	375	315	168	61	45	27	41	7	49
	定点当り	0.95	0.01	0.10	0.31	0.18	0.11	0.08	0.07	0.04	0.01	0.01	0.01	0.01	0.00	0.01
伝染性紅斑	報告	214	2	7	20	16	20	27	38	36	17	15	12	4	-	-
	定点当り	0.05	0.00	0.00	0.00	0.00	0.00	0.01	0.01	0.01	0.00	0.00	0.00	0.00	-	-
突発性発しん	報告	1389	28	520	702	105	21	9	3	1	-	-	-	-	-	-
	定点当り	0.31	0.01	0.12	0.16	0.02	0.00	0.00	0.00	0.00	-	-	-	-	-	-
百日咳	報告	19	1	4	3	-	-	-	-	-	-	-	1	1	-	9
	定点当り	0.00	0.00	0.00	0.00	-	-	-	-	-	-	-	0.00	0.00	-	0.00
ヘルパンギーナ	報告	1195	10	104	337	217	174	126	97	58	23	17	9	11	3	9
	定点当り	0.27	0.00	0.02	0.08	0.05	0.04	0.03	0.02	0.01	0.01	0.00	0.00	0.00	0.00	0.00
流行性耳下腺炎	報告	538	-	-	15	28	48	73	90	88	62	42	30	57	2	3
	定点当り	0.12	-	-	0.00	0.01	0.01	0.02	0.02	0.02	0.01	0.01	0.01	0.01	0.00	0.00

横浜市 (男)		合計	~5ヶ月	~11ヶ月	1歳	2歳	3歳	4歳	5歳	6歳	7歳	8歳	9歳	10~14歳	15~19歳	20~29歳	30~39歳	40~49歳	50~59歳	60~69歳	70歳以上
急性出血性 結膜炎	報告	23	-	-	1	1	1	1	-	-	-	-	1	3	1	3	-	6	2	1	2
	定点当り	0.02	-	-	0.00	0.00	0.00	0.00	-	-	-	-	0.00	0.00	0.00	0.00	-	0.01	0.00	0.00	0.00
流行性 角結膜炎	報告	273	2	3	6	4	7	5	5	4	3	3	4	11	6	37	76	64	23	6	4
	定点当り	0.28	0.00	0.00	0.01	0.00	0.01	0.01	0.01	0.00	0.00	0.00	0.00	0.01	0.01	0.04	0.08	0.07	0.02	0.01	0.00

横浜市 (男計)		合計	0歳	1~4歳	5~9歳	10~14歳	15~19歳	20~24歳	25~29歳	30~34歳	35~39歳	40~44歳	45~49歳	50~54歳	55~59歳	60~64歳	65~69歳	70~74歳	75~79歳	80~84歳	85~89歳	90歳以上	
細菌性髄膜炎	報告	1	-	-	-	-	-	-	-	-	-	-	-	-	-	-	-	-	-	1	-	-	-
	定点当り	0.01	-	-	-	-	-	-	-	-	-	-	-	-	-	-	-	-	-	0.01	-	-	-
無菌性髄膜炎	報告	2	-	-	1	1	-	-	-	-	-	-	-	-	-	-	-	-	-	-	-	-	-
	定点当り	0.01	-	-	0.01	0.01	-	-	-	-	-	-	-	-	-	-	-	-	-	-	-	-	-
マイコプラズマ肺炎	報告	63	-	17	18	11	1	1	-	3	1	1	-	-	-	3	-	1	4	2	-	-	
	定点当り	0.34	-	0.09	0.10	0.06	0.01	0.01	-	0.02	0.01	0.01	-	-	-	0.02	-	0.01	0.02	0.01	-	-	
クラミジア肺炎	報告	1	-	1	-	-	-	-	-	-	-	-	-	-	-	-	-	-	-	-	-	-	
	定点当り	0.01	-	0.01	-	-	-	-	-	-	-	-	-	-	-	-	-	-	-	-	-	-	
ロタウイルスによる 感染性胃腸炎	報告	1	1	-	-	-	-	-	-	-	-	-	-	-	-	-	-	-	-	-	-	-	
	定点当り	0.02	0.02	-	-	-	-	-	-	-	-	-	-	-	-	-	-	-	-	-	-	-	
インフルエンザ 入院	報告	78	5	17	6	-	-	-	-	-	1	2	3	-	-	2	3	13	9	10	4	3	
	定点当り	0.49	0.03	0.11	0.04	-	-	-	-	-	0.01	0.01	0.02	-	-	0.01	0.02	0.08	0.06	0.06	0.03	0.02	

注) ロタウイルスによる感染性胃腸炎は2013年第42週より

(- : 0) (... : 報告なし)

報告数・定点当り報告数、年齢階級・疾病・性別 (女計)

2013年

横浜市 (女)		合計	～ 5ヶ月	～ 11ヶ月	1歳	2歳	3歳	4歳	5歳	6歳	7歳	8歳	9歳	10～ 14歳	15～ 19歳	20～ 29歳	30～ 39歳	40～ 49歳	50～ 59歳	60～ 69歳	70～ 79歳	80歳 以上
インフルエンザ (鳥インフルエンザ を除く)	報告	13833	46	163	488	505	602	887	851	885	806	590	539	1949	624	791	1567	1251	587	355	237	110
	定点当り	1.97	0.01	0.02	0.07	0.07	0.09	0.13	0.12	0.13	0.11	0.08	0.08	0.28	0.09	0.11	0.22	0.18	0.08	0.05	0.03	0.02

横浜市 (女)		合計	～ 5ヶ月	～ 11ヶ月	1歳	2歳	3歳	4歳	5歳	6歳	7歳	8歳	9歳	10～ 14歳	15～ 19歳	20歳 以上
RSウイルス 感染症	報告	458	88	140	130	52	17	14	11	2	1	-	-	-	-	3
	定点当り	0.10	0.02	0.03	0.03	0.01	0.00	0.00	0.00	0.00	0.00	-	-	-	-	0.00
咽頭結膜熱	報告	517	-	19	111	71	67	73	54	28	20	19	17	13	1	24
	定点当り	0.12	-	0.00	0.02	0.02	0.01	0.02	0.01	0.01	0.00	0.00	0.00	0.00	0.00	0.01
A群溶血性 球菌咽頭炎	報告	2613	2	13	64	103	193	292	368	397	291	232	181	268	12	197
	定点当り	0.58	0.00	0.00	0.01	0.02	0.04	0.07	0.08	0.09	0.07	0.05	0.04	0.06	0.00	0.04
感染性胃腸炎	報告	12817	90	677	1707	1288	1091	1192	1027	799	596	450	380	951	254	2315
	定点当り	2.87	0.02	0.15	0.38	0.29	0.24	0.27	0.23	0.18	0.13	0.10	0.09	0.21	0.06	0.52
水痘	報告	2168	29	88	246	266	310	383	293	205	136	84	43	71	5	9
	定点当り	0.49	0.01	0.02	0.06	0.06	0.07	0.09	0.07	0.05	0.03	0.02	0.01	0.02	0.00	0.00
手足口病	報告	3469	36	389	1085	676	399	287	199	112	64	39	31	47	7	98
	定点当り	0.78	0.01	0.09	0.24	0.15	0.09	0.06	0.04	0.03	0.01	0.01	0.01	0.01	0.00	0.02
伝染性紅斑	報告	217	-	10	14	12	22	17	36	30	24	25	12	7	-	8
	定点当り	0.05	-	0.00	0.00	0.00	0.00	0.00	0.01	0.01	0.01	0.01	0.00	0.00	-	0.00
突発性発しん	報告	1343	21	550	627	112	25	7	1	-	-	-	-	-	-	-
	定点当り	0.30	0.00	0.12	0.14	0.03	0.01	0.00	0.00	-	-	-	-	-	-	-
百日咳	報告	29	1	3	5	1	-	-	-	-	-	-	-	3	1	15
	定点当り	0.01	0.00	0.00	0.00	0.00	-	-	-	-	-	-	-	0.00	0.00	0.00
ヘルパンギーナ	報告	1161	9	122	302	219	160	123	56	76	33	20	8	12	2	19
	定点当り	0.26	0.00	0.03	0.07	0.05	0.04	0.03	0.01	0.02	0.01	0.00	0.00	0.00	0.00	0.00
流行性耳下腺炎	報告	511	-	4	9	28	42	72	84	74	58	41	23	55	7	14
	定点当り	0.11	-	0.00	0.00	0.01	0.01	0.02	0.02	0.02	0.01	0.01	0.01	0.01	0.00	0.00

横浜市 (女)		合計	～ 5ヶ月	～ 11ヶ月	1歳	2歳	3歳	4歳	5歳	6歳	7歳	8歳	9歳	10～ 14歳	15～ 19歳	20～ 29歳	30～ 39歳	40～ 49歳	50～ 59歳	60～ 69歳	70歳 以上
急性出血性 結膜炎	報告	20	1	-	-	-	-	-	-	-	1	1	-	2	1	1	5	2	1	-	5
	定点当り	0.02	0.00	-	-	-	-	-	-	-	0.00	0.00	-	0.00	0.00	0.00	0.01	0.00	0.00	-	0.01
流行性 角結膜炎	報告	277	1	2	5	7	-	13	5	6	6	4	5	9	10	31	73	54	21	17	8
	定点当り	0.29	0.00	0.00	0.01	0.01	-	0.01	0.01	0.01	0.01	0.00	0.01	0.01	0.01	0.03	0.08	0.06	0.02	0.02	0.01

横浜市 (女計)		合計	0歳	1～4 歳	5～9 歳	10～ 14歳	15～ 19歳	20～ 24歳	25～ 29歳	30～ 34歳	35～ 39歳	40～ 44歳	45～ 49歳	50～ 54歳	55～ 59歳	60～ 64歳	65～ 69歳	70～ 74歳	75～ 79歳	80～ 84歳	85～ 89歳	90歳 以上
細菌性髄膜炎	報告	2	1	-	-	-	-	-	-	-	-	-	-	-	-	-	-	-	1	-	-	-
	定点当り	0.01	0.01	-	-	-	-	-	-	-	-	-	-	-	-	-	-	-	0.01	-	-	-
無菌性髄膜炎	報告	1	-	-	1	-	-	-	-	-	-	-	-	-	-	-	-	-	-	-	-	-
	定点当り	0.01	-	-	0.01	-	-	-	-	-	-	-	-	-	-	-	-	-	-	-	-	-
マイコプラズマ肺炎	報告	63	-	15	17	9	1	2	1	1	2	3	1	1	1	3	1	2	1	2	-	-
	定点当り	0.34	-	0.08	0.09	0.05	0.01	0.01	0.01	0.01	0.01	0.02	0.01	0.01	0.01	0.02	0.01	0.01	0.01	0.01	-	-
クラミジア肺炎	報告	1	-	1	-	-	-	-	-	-	-	-	-	-	-	-	-	-	-	-	-	-
	定点当り	0.01	-	0.01	-	-	-	-	-	-	-	-	-	-	-	-	-	-	-	-	-	-
ロタウイルスによる 感染性胃腸炎	報告	1	-	1	-	-	-	-	-	-	-	-	-	-	-	-	-	-	-	-	-	-
	定点当り	0.02	-	0.02	-	-	-	-	-	-	-	-	-	-	-	-	-	-	-	-	-	-
インフルエンザ 入院	報告	66	13	8	7	-	-	-	-	2	2	2	2	1	1	2	5	2	3	9	4	3
	定点当り	0.41	0.08	0.05	0.04	-	-	-	-	0.01	0.01	0.01	0.01	0.01	0.01	0.01	0.03	0.01	0.02	0.06	0.03	0.02

注) ロタウイルスによる感染性胃腸炎は2013年第42週より (- : 0) (... : 報告なし)

横浜市 (男女計)	性器クラミジア 感染症		性器ヘルペス ウイルス感染症		尖圭コンジローマ		淋菌感染症		メチシリン耐性黄色 ブドウ球菌感染症		ペニシリン耐性 肺炎球菌感染症		薬剤耐性緑膿 菌感染症		薬剤耐性アシネト バクター感染症	
	報告数	定点当り	報告数	定点当り	報告数	定点当り	報告数	定点当り	報告数	定点当り	報告数	定点当り	報告数	定点当り	報告数	定点当り
合計	468	1.54	173	0.57	107	0.35	227	0.75	95	2.26	6	0.14	6	0.14	2	0.05
1月	36	1.44	15	0.60	11	0.44	20	0.80	18	4.50	1	0.25	-	-	-	-
2月	31	1.29	11	0.46	8	0.33	17	0.71	2	0.67	-	-	-	-	-	-
3月	22	0.85	10	0.38	5	0.19	26	1.00	1	0.33	-	-	-	-	-	-
4月	35	1.40	11	0.44	7	0.28	15	0.60	12	3.00	-	-	-	-	-	-
5月	30	1.20	15	0.60	9	0.36	10	0.40	3	1.50	-	-	-	-	-	-
6月	42	1.68	22	0.88	3	0.12	22	0.88	9	2.25	-	-	-	-	-	-
7月	42	1.68	22	0.88	10	0.40	15	0.60	12	3.00	-	-	-	-	1	0.25
8月	48	1.85	23	0.88	10	0.38	21	0.81	10	2.50	1	0.25	1	0.25	-	-
9月	52	2.08	9	0.36	9	0.36	20	0.80	4	1.00	-	-	2	0.50	1	0.25
10月	50	1.92	11	0.42	14	0.54	24	0.92	9	3.00	-	-	1	0.33	-	-
11月	41	1.64	15	0.60	13	0.52	14	0.56	3	1.00	1	0.25	2	0.50	-	-
12月	39	1.50	9	0.35	8	0.31	23	0.88	12	3.00	3	0.75	-	-	-	-

横浜市 (男)	性器クラミジア 感染症		性器ヘルペス ウイルス感染症		尖圭コンジローマ		淋菌感染症		メチシリン耐性黄色 ブドウ球菌感染症		ペニシリン耐性 肺炎球菌感染症		薬剤耐性緑膿 菌感染症		薬剤耐性アシネト バクター感染症	
	報告数	定点当り	報告数	定点当り	報告数	定点当り	報告数	定点当り	報告数	定点当り	報告数	定点当り	報告数	定点当り	報告数	定点当り
合計	307	1.01	93	0.31	85	0.28	215	0.71	58	1.38	4	0.10	6	0.14	2	0.05
1月	29	1.16	9	0.36	9	0.36	18	0.72	10	2.50	1	0.25	-	-	-	-
2月	18	0.75	4	0.17	7	0.29	16	0.67	1	0.33	-	-	-	-	-	-
3月	15	0.58	7	0.27	5	0.19	23	0.88	1	0.33	-	-	-	-	-	-
4月	23	0.92	8	0.32	7	0.28	14	0.56	7	1.75	-	-	-	-	-	-
5月	18	0.72	6	0.24	7	0.28	10	0.40	2	1.00	-	-	-	-	-	-
6月	27	1.08	11	0.44	3	0.12	22	0.88	6	1.50	-	-	-	-	-	-
7月	27	1.08	12	0.48	9	0.36	14	0.56	7	1.75	-	-	-	-	1	0.25
8月	28	1.08	13	0.50	6	0.23	19	0.73	6	1.50	1	0.25	1	0.25	-	-
9月	35	1.40	2	0.08	9	0.36	18	0.72	2	0.50	-	-	2	0.50	1	0.25
10月	36	1.38	7	0.27	10	0.38	24	0.92	8	2.67	-	-	1	0.33	-	-
11月	25	1.00	10	0.40	7	0.28	14	0.56	-	-	-	-	2	0.50	-	-
12月	26	1.00	4	0.15	6	0.23	23	0.88	8	2.00	2	0.50	-	-	-	-

横浜市 (女)	性器クラミジア 感染症		性器ヘルペス ウイルス感染症		尖圭コンジローマ		淋菌感染症		メチシリン耐性黄色 ブドウ球菌感染症		ペニシリン耐性 肺炎球菌感染症		薬剤耐性緑膿 菌感染症		薬剤耐性アシネト バクター感染症	
	報告数	定点当り	報告数	定点当り	報告数	定点当り	報告数	定点当り	報告数	定点当り	報告数	定点当り	報告数	定点当り	報告数	定点当り
合計	161	0.53	80	0.26	22	0.07	12	0.04	37	0.88	2	0.05	-	-	-	-
1月	7	0.28	6	0.24	2	0.08	2	0.08	8	2.00	-	-	-	-	-	-
2月	13	0.54	7	0.29	1	0.04	1	0.04	1	0.33	-	-	-	-	-	-
3月	7	0.27	3	0.12	-	-	3	0.12	-	-	-	-	-	-	-	-
4月	12	0.48	3	0.12	-	-	1	0.04	5	1.25	-	-	-	-	-	-
5月	12	0.48	9	0.36	2	0.08	-	-	1	0.50	-	-	-	-	-	-
6月	15	0.60	11	0.44	-	-	-	-	3	0.75	-	-	-	-	-	-
7月	15	0.60	10	0.40	1	0.04	1	0.04	5	1.25	-	-	-	-	-	-
8月	20	0.77	10	0.38	4	0.15	2	0.08	4	1.00	-	-	-	-	-	-
9月	17	0.68	7	0.28	-	-	2	0.08	2	0.50	-	-	-	-	-	-
10月	14	0.54	4	0.15	4	0.15	-	-	1	0.33	-	-	-	-	-	-
11月	16	0.64	5	0.20	6	0.24	-	-	3	1.00	1	0.25	-	-	-	-
12月	13	0.50	5	0.19	2	0.08	-	-	4	1.00	1	0.25	-	-	-	-

横浜市 (男女計)	性器クラミジア 感染症		性器ヘルペス ウイルス感染症		尖圭コンジローマ		淋菌感染症		メチシリン耐性黄色 ブドウ球菌感染症		ペニシリン耐性 肺炎球菌感染症		薬剤耐性緑膿菌 感染症		薬剤耐性アシネト バクター感染症	
	報告	定点当り	報告	定点当り	報告	定点当り	報告	定点当り	報告	定点当り	報告	定点当り	報告	定点当り	報告	定点当り
合計	468	1.54	173	0.57	107	0.35	227	0.75	95	2.26	6	0.14	6	0.14	2	0.05
鶴見	38	1.58	4	0.17	8	0.33	9	0.38								
神奈川	73	3.32	35	1.59	6	0.27	-	-								
西	22	1.83	13	1.08	8	0.67	13	1.08								
中	51	4.25	10	0.83	13	1.08	44	3.67								
南	26	2.17	7	0.58	11	0.92	17	1.42								
港南	73	3.04	16	0.67	20	0.83	41	1.71	35	2.92	-	-	-	-	-	-
保土ヶ谷	27	1.13	18	0.75	9	0.38	14	0.58	-	-	-	-	-	-	-	-
旭	11	0.61	3	0.17	2	0.11	7	0.39	42	5.25	4	0.50	1	0.13	1	0.13
磯子	1	1.00	-	-	-	-	2	2.00								
金沢	4	0.17	28	1.17	4	0.17	7	0.29								
港北	38	1.65	13	0.57	1	0.04	4	0.17								
緑	26	2.36	-	-	4	0.36	26	2.36								
青葉	12	0.50	2	0.08	3	0.13	1	0.04	18	1.64	2	0.18	5	0.45	1	0.09
都筑	27	2.25	8	0.67	1	0.08	1	0.08								
戸塚	1	0.04	4	0.17	7	0.29	3	0.13								
栄	6	0.50	2	0.17	4	0.33	10	0.83								
泉	13	1.08	8	0.67	4	0.33	14	1.17								
瀬谷	19	1.58	2	0.17	2	0.17	14	1.17								

468

横浜市 (男)	性器クラミジア 感染症		性器ヘルペス ウイルス感染症		尖圭コンジローマ		淋菌感染症		メチシリン耐性黄色 ブドウ球菌感染症		ペニシリン耐性 肺炎球菌感染症		薬剤耐性緑膿菌 感染症		薬剤耐性アシネト バクター感染症	
	報告	定点当り	報告	定点当り	報告	定点当り	報告	定点当り	報告	定点当り	報告	定点当り	報告	定点当り	報告	定点当り
合計	307	1.01	93	0.31	85	0.28	215	0.71	58	1.38	4	0.10	6	0.14	2	0.05
鶴見	12	0.50	3	0.13	2	0.08	7	0.29								
神奈川	24	1.09	1	0.05	-	-	-	-								
西	21	1.75	9	0.75	6	0.50	12	1.00								
中	45	3.75	9	0.75	13	1.08	43	3.58								
南	26	2.17	6	0.50	11	0.92	17	1.42								
港南	73	3.04	15	0.63	20	0.83	41	1.71	23	1.92	-	-	-	-	-	-
保土ヶ谷	27	1.13	14	0.58	8	0.33	13	0.54	-	-	-	-	-	-	-	-
旭	5	0.28	3	0.17	2	0.11	6	0.33	27	3.38	3	0.38	1	0.13	1	0.13
磯子	1	1.00	-	-	-	-	2	2.00								
金沢	3	0.13	16	0.67	3	0.13	5	0.21								
港北	1	0.04	2	0.09	-	-	1	0.04								
緑	26	2.36	-	-	4	0.36	26	2.36								
青葉	4	0.17	-	-	-	-	1	0.04	8	0.73	1	0.09	5	0.45	1	0.09
都筑	-	-	-	-	-	-	-	-								
戸塚	1	0.04	4	0.17	7	0.29	3	0.13								
栄	6	0.50	2	0.17	3	0.25	10	0.83								
泉	13	1.08	7	0.58	4	0.33	14	1.17								
瀬谷	19	1.58	2	0.17	2	0.17	14	1.17								

横浜市 (女)	性器クラミジア 感染症		性器ヘルペス ウイルス感染症		尖圭コンジローマ		淋菌感染症		メチシリン耐性黄色 ブドウ球菌感染症		ペニシリン耐性 肺炎球菌感染症		薬剤耐性緑膿菌 感染症		薬剤耐性アシネト バクター感染症	
	報告	定点当り	報告	定点当り	報告	定点当り	報告	定点当り	報告	定点当り	報告	定点当り	報告	定点当り	報告	定点当り
合計	161	0.53	80	0.26	22	0.07	12	0.04	37	0.88	2	0.05	-	-	-	-
鶴見	26	1.08	1	0.04	6	0.25	2	0.08								
神奈川	49	2.23	34	1.55	6	0.27	-	-								
西	1	0.08	4	0.33	2	0.17	1	0.08								
中	6	0.50	1	0.08	-	-	1	0.08								
南	-	-	1	0.08	-	-	-	-								
港南	-	-	1	0.04	-	-	-	-	12	1.00	-	-	-	-	-	-
保土ヶ谷	-	-	4	0.17	1	0.04	1	0.04	-	-	-	-	-	-	-	-
旭	6	0.33	-	-	-	-	1	0.06	15	1.88	1	0.13	-	-	-	-
磯子	-	-	-	-	-	-	-	-								
金沢	1	0.04	12	0.50	1	0.04	2	0.08								
港北	37	1.61	11	0.48	1	0.04	3	0.13								
緑	-	-	-	-	-	-	-	-								
青葉	8	0.33	2	0.08	3	0.13	-	-	10	0.91	1	0.09	-	-	-	-
都筑	27	2.25	8	0.67	1	0.08	1	0.08								
戸塚	-	-	-	-	-	-	-	-								
栄	-	-	-	-	1	0.08	-	-								
泉	-	-	1	0.08	-	-	-	-								
瀬谷	-	-	-	-	-	-	-	-								

横浜市 (男女計)		合計	0歳	1~4歳	5~9歳	10~14歳	15~19歳	20~24歳	25~29歳	30~34歳	35~39歳	40~44歳	45~49歳	50~54歳	55~59歳	60~64歳	65~69歳	70歳以上
性器クラミジア 感染症	報告	468	-	-	-	3	25	97	85	75	66	54	35	13	11	3	-	1
	定点当り	1.54	-	-	-	0.01	0.08	0.32	0.28	0.25	0.22	0.18	0.12	0.04	0.04	0.01	-	0.00
性器ヘルペス ウイルス感染症	報告	173	-	-	-	1	4	15	19	25	22	19	16	18	6	7	5	16
	定点当り	0.57	-	-	-	0.00	0.01	0.05	0.06	0.08	0.07	0.06	0.05	0.06	0.02	0.02	0.02	0.05
尖圭コンジ ローマ	報告	107	-	-	-	-	4	12	18	12	16	11	8	6	4	3	1	12
	定点当り	0.35	-	-	-	-	0.01	0.04	0.06	0.04	0.05	0.04	0.03	0.02	0.01	0.01	0.00	0.04
淋菌感染症	報告	227	-	-	-	1	15	38	51	46	24	30	13	3	4	1	1	-
	定点当り	0.75	-	-	-	0.00	0.05	0.13	0.17	0.15	0.08	0.10	0.04	0.01	0.01	0.00	0.00	-

横浜市 (男女計)		合計	0歳	1~4歳	5~9歳	10~14歳	15~19歳	20~24歳	25~29歳	30~34歳	35~39歳	40~44歳	45~49歳	50~54歳	55~59歳	60~64歳	65~69歳	70~74歳	75~79歳	80~84歳	85~89歳	90歳以上
メチシリン耐性黄色 ブドウ球菌感染症	報告	95	4	3	1	2	-	3	-	-	2	4	4	5	2	8	9	18	13	13	2	2
	定点当り	2.26	0.10	0.07	0.02	0.05	-	0.07	-	-	0.05	0.10	0.10	0.12	0.05	0.19	0.21	0.43	0.31	0.31	0.05	0.05
ペニシリン耐性 肺炎球菌感染症	報告	6	-	-	-	-	1	-	1	-	-	-	1	-	1	-	-	1	1	-	-	-
	定点当り	0.14	-	-	-	-	0.02	-	0.02	-	-	-	0.02	-	0.02	-	-	0.02	0.02	-	-	-
薬剤耐性緑 膿菌感染症	報告	6	-	-	-	-	-	-	-	-	1	-	-	-	-	1	3	1	-	-	-	-
	定点当り	0.14	-	-	-	-	-	-	-	-	0.02	-	-	-	-	0.02	0.07	0.02	-	-	-	-
薬剤耐性アシネト バクテリア感染症	報告	2	-	-	-	-	-	-	-	-	-	-	-	1	-	-	-	1	-	-	-	-
	定点当り	0.05	-	-	-	-	-	-	-	-	-	-	-	0.02	-	-	-	0.02	-	-	-	-

横浜市 (男)		合計	0歳	1~4歳	5~9歳	10~14歳	15~19歳	20~24歳	25~29歳	30~34歳	35~39歳	40~44歳	45~49歳	50~54歳	55~59歳	60~64歳	65~69歳	70歳以上
性器クラミジア 感染症	報告	307	-	-	-	1	11	47	51	45	50	47	31	11	10	2	-	1
	定点当り	1.01	-	-	-	0.00	0.04	0.16	0.17	0.15	0.17	0.16	0.10	0.04	0.03	0.01	-	0.00
性器ヘルペス ウイルス感染症	報告	93	-	-	-	1	2	3	8	12	14	10	9	11	4	4	1	14
	定点当り	0.31	-	-	-	0.00	0.01	0.01	0.03	0.04	0.05	0.03	0.03	0.04	0.01	0.01	0.00	0.05
尖圭コンジ ローマ	報告	85	-	-	-	-	1	5	10	12	13	11	8	5	4	3	1	12
	定点当り	0.28	-	-	-	-	0.00	0.02	0.03	0.04	0.04	0.04	0.03	0.02	0.01	0.01	0.00	0.04
淋菌感染症	報告	215	-	-	-	1	14	32	49	43	24	30	13	3	4	1	1	-
	定点当り	0.71	-	-	-	0.00	0.05	0.11	0.16	0.14	0.08	0.10	0.04	0.01	0.01	0.00	0.00	-

横浜市 (男)		合計	0歳	1~4歳	5~9歳	10~14歳	15~19歳	20~24歳	25~29歳	30~34歳	35~39歳	40~44歳	45~49歳	50~54歳	55~59歳	60~64歳	65~69歳	70~74歳	75~79歳	80~84歳	85~89歳	90歳以上
メチシリン耐性黄色 ブドウ球菌感染症	報告	58	4	2	-	1	-	2	-	-	2	4	-	4	2	6	3	15	9	3	-	1
	定点当り	1.38	0.10	0.05	-	0.02	-	0.05	-	-	0.05	0.10	-	0.10	0.05	0.14	0.07	0.36	0.21	0.07	-	0.02
ペニシリン耐性 肺炎球菌感染症	報告	4	-	-	-	-	-	-	1	-	-	-	1	-	-	-	-	1	1	-	-	-
	定点当り	0.10	-	-	-	-	-	-	0.02	-	-	-	0.02	-	-	-	-	0.02	0.02	-	-	-
薬剤耐性緑 膿菌感染症	報告	6	-	-	-	-	-	-	-	-	1	-	-	-	-	1	3	1	-	-	-	-
	定点当り	0.14	-	-	-	-	-	-	-	-	0.02	-	-	-	-	0.02	0.07	0.02	-	-	-	-
薬剤耐性アシネト バクテリア感染症	報告	2	-	-	-	-	-	-	-	-	-	-	-	1	-	-	-	1	-	-	-	-
	定点当り	0.05	-	-	-	-	-	-	-	-	-	-	-	0.02	-	-	-	0.02	-	-	-	-

横浜市 (女)		合計	0歳	1~4歳	5~9歳	10~14歳	15~19歳	20~24歳	25~29歳	30~34歳	35~39歳	40~44歳	45~49歳	50~54歳	55~59歳	60~64歳	65~69歳	70歳以上
性器クラミジア 感染症	報告	161	-	-	-	2	14	50	34	30	16	7	4	2	1	1	-	-
	定点当り	0.53	-	-	-	0.01	0.05	0.17	0.11	0.10	0.05	0.02	0.01	0.01	0.00	0.00	-	-
性器ヘルペス ウイルス感染症	報告	80	-	-	-	-	2	12	11	13	8	9	7	7	2	3	4	2
	定点当り	0.26	-	-	-	-	0.01	0.04	0.04	0.04	0.03	0.03	0.02	0.02	0.01	0.01	0.01	0.01
尖圭コンジ ローマ	報告	22	-	-	-	-	3	7	8	-	3	-	-	1	-	-	-	-
	定点当り	0.07	-	-	-	-	0.01	0.02	0.03	-	0.01	-	-	0.00	-	-	-	-
淋菌感染症	報告	12	-	-	-	-	1	6	2	3	-	-	-	-	-	-	-	-
	定点当り	0.04	-	-	-	-	0.00	0.02	0.01	0.01	-	-	-	-	-	-	-	-

横浜市 (女)		合計	0歳	1~4歳	5~9歳	10~14歳	15~19歳	20~24歳	25~29歳	30~34歳	35~39歳	40~44歳	45~49歳	50~54歳	55~59歳	60~64歳	65~69歳	70~74歳	75~79歳	80~84歳	85~89歳	90歳以上
メチシリン耐性黄色 ブドウ球菌感染症	報告	37	-	1	1	1	-	1	-	-	-	-	4	1	-	2	6	3	4	10	2	1
	定点当り	0.88	-	0.02	0.02	0.02	-	0.02	-	-	-	-	0.10	0.02	-	0.05	0.14	0.07	0.10	0.24	0.05	0.02
ペニシリン耐性 肺炎球菌感染症	報告	2	-	-	-	-	1	-	-	-	-	-	-	-	1	-	-	-	-	-	-	-
	定点当り	0.05	-	-	-	-	0.02	-	-	-	-	-	-	-	0.02	-	-	-	-	-	-	-
薬剤耐性緑 膿菌感染症	報告	-	-	-	-	-	-	-	-	-	-	-	-	-	-	-	-	-	-	-	-	-
	定点当り	-	-	-	-	-	-	-	-	-	-	-	-	-	-	-	-	-	-	-	-	-
薬剤耐性アシネト バクテリア感染症	報告	-	-	-	-	-	-	-	-	-	-	-	-	-	-	-	-	-	-	-	-	-
	定点当り	-	-	-	-	-	-	-	-	-	-	-	-	-	-	-	-	-	-	-	-	-

(- : 0) (... : 報告なし)