

第3章

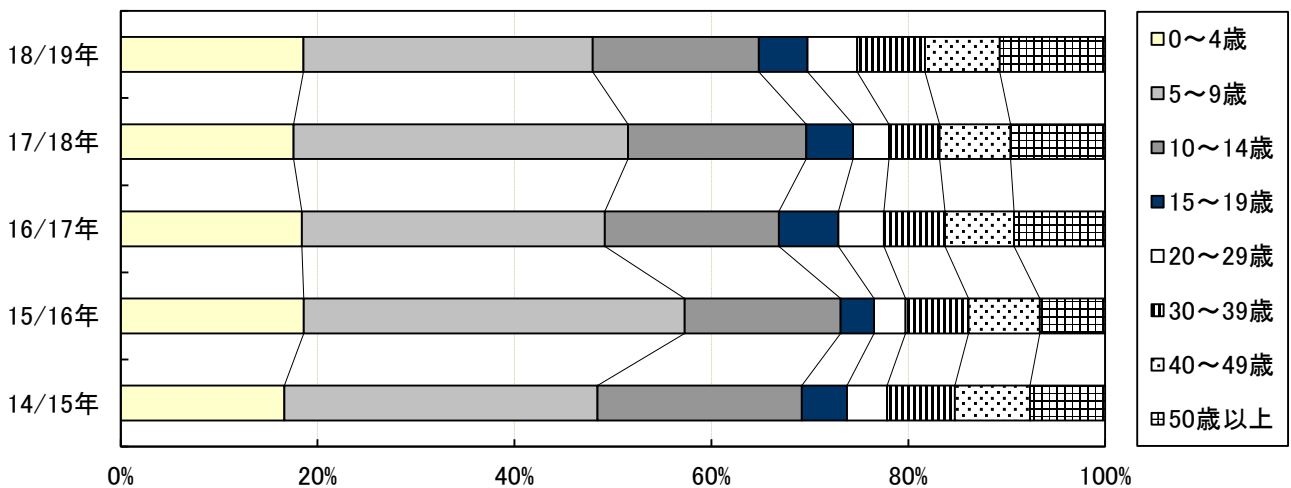
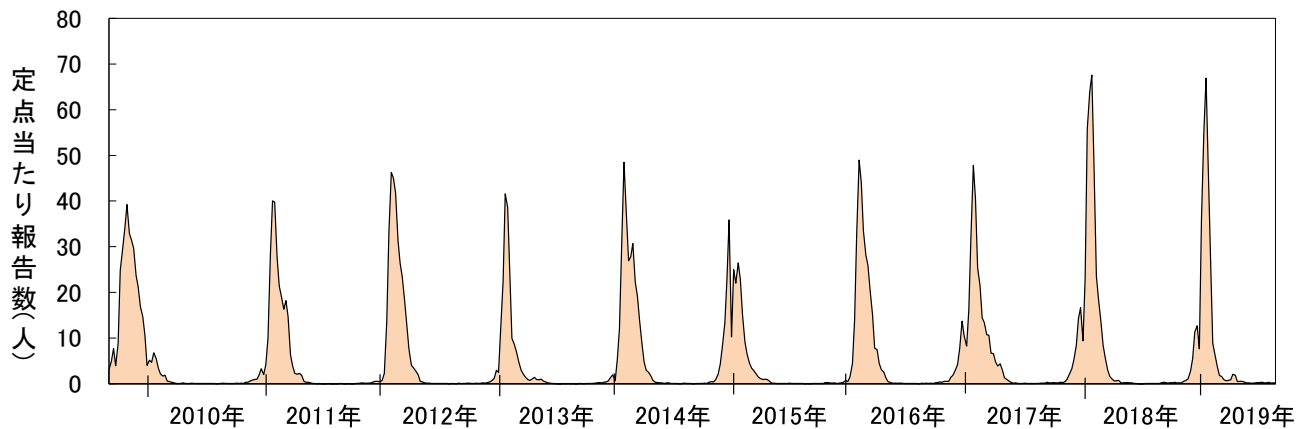
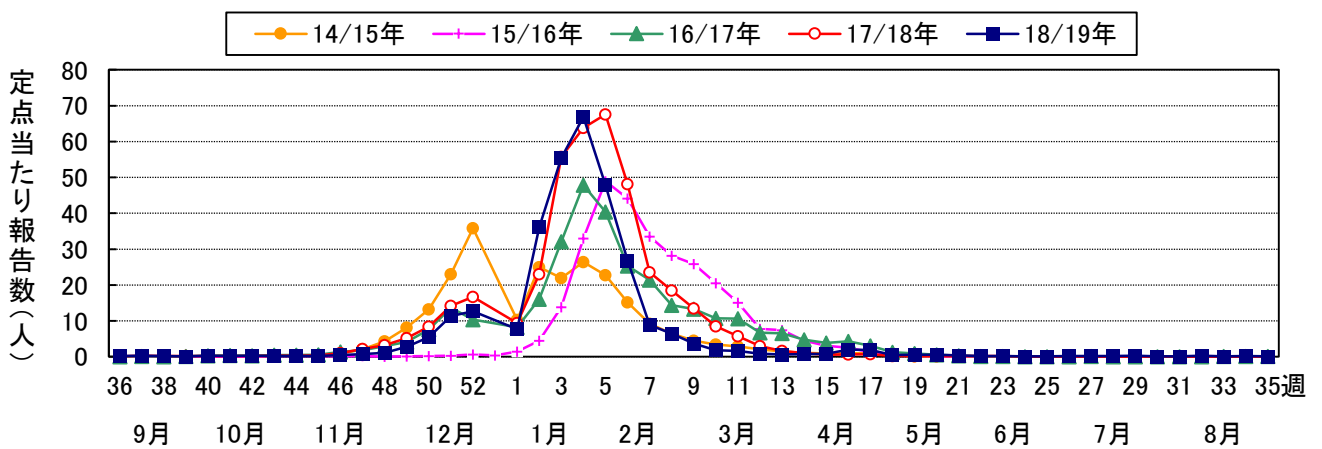
五類感染症(定点把握対象)報告状況

1. インフルエンザ定点把握対象感染症

(1) インフルエンザ (Influenza)

インフルエンザウイルスにはA、B、Cの3つの型があり、流行を起こすのはA型とB型です。高齢者や免疫不全者では二次的な呼吸器感染症も知られ、小児では急速に悪化する急性脳症の報告がみられる重要な疾患です。病原体定点からの検体については、ウイルス分離や遺伝子診断法(リアルタイム-PCR)を行い、塩基配列を確認し、変異や耐性の監視を行っています。医療機関では、迅速で簡便な抗原検出キットも広く用いられています。

2018/2019シーズンは、2018年11月下旬から流行が始まりました。1月下旬には、今シーズン最多となる定点当たり66.88を記録し、大きな流行となった昨シーズンの最大値(67.58)とほぼ同様の報告数でした。抗原検出キットの型別占有率では流行当初からA型優位で、流行後半にはB型が増加しましたが、シーズン全体のA型占有率は95%以上と多数を占めました。年齢層別では、近年10歳未満の群が50%前後を占めています。

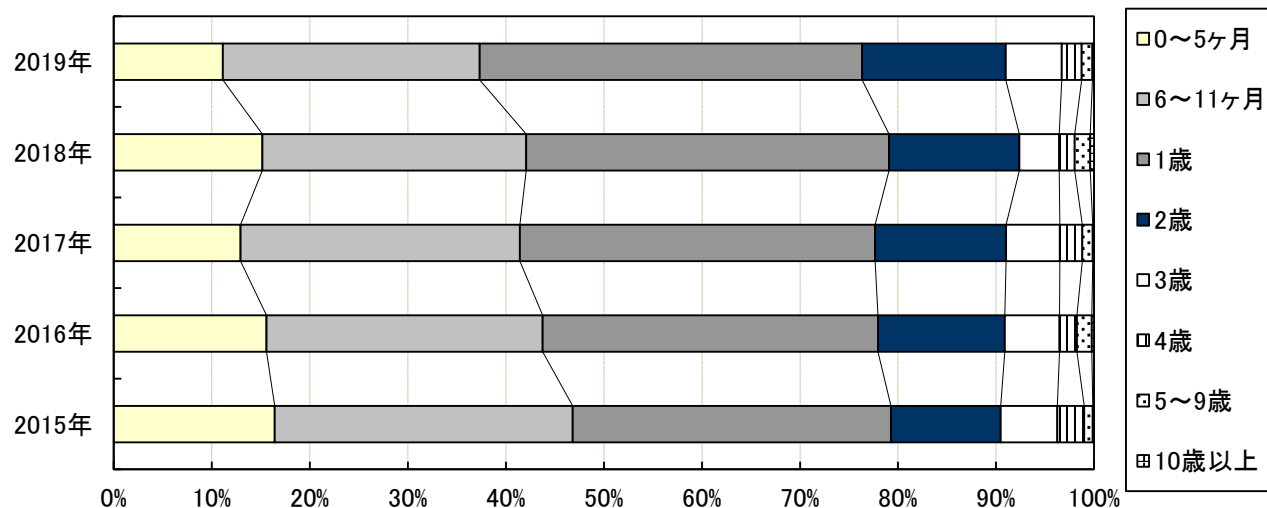
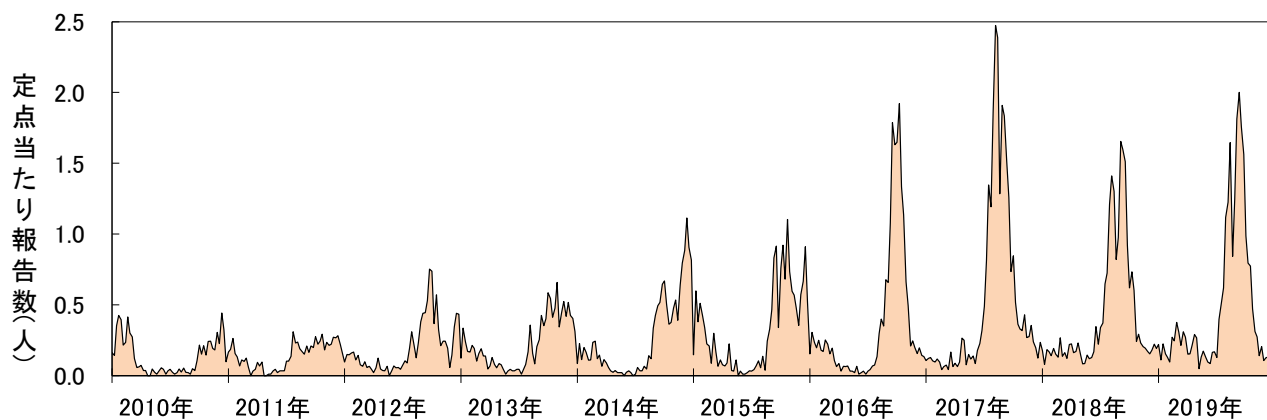
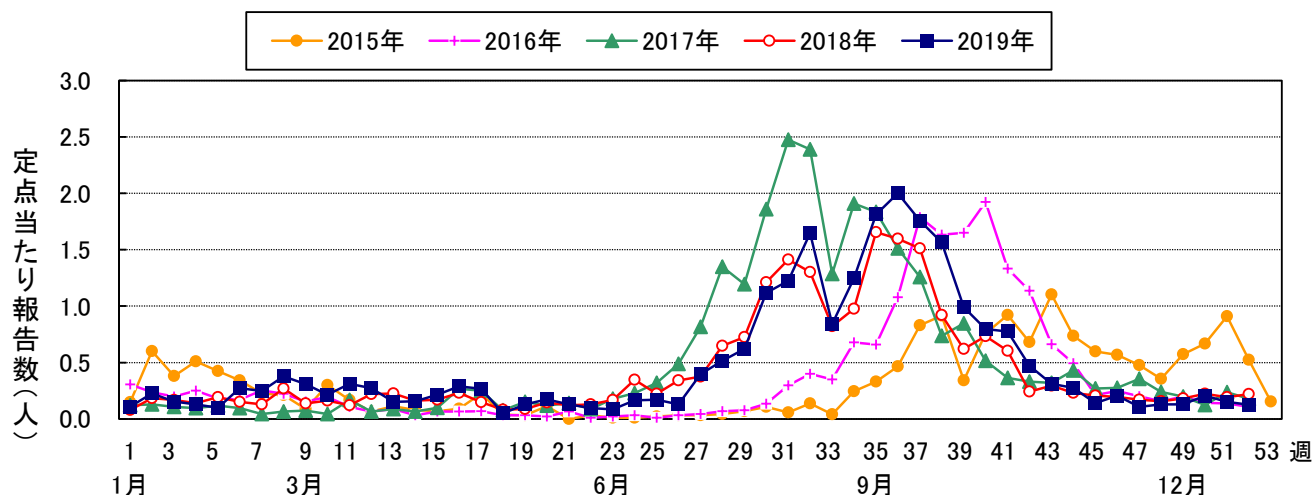


2. 小児科定点把握対象感染症

(1) RS ウイルス(Respiratory Syncytial Virus:RSV)感染症

インフルエンザと並ぶ小児の重要な冬季の急性呼吸器感染症です。飛沫感染ないし接触感染で、生後1歳までに半数以上が、2歳までにほぼ100%が初感染を受けますが、終生免疫は獲得されません。新生児や乳幼児、または免疫力の低下で重症化しやすく、乳幼児の肺炎の約半数、細気管支炎の50～90%がRSV感染症とされています。合併症として無呼吸、ADH分泌異常症候群、急性脳症等があります。

2019年は、2018年の流行曲線に近似して6月頃から9月頃にかけて報告数が多くなり、9月上旬にピークとなる2.00を記録しました。年齢分布は、近年1歳未満の比率が漸減しています。

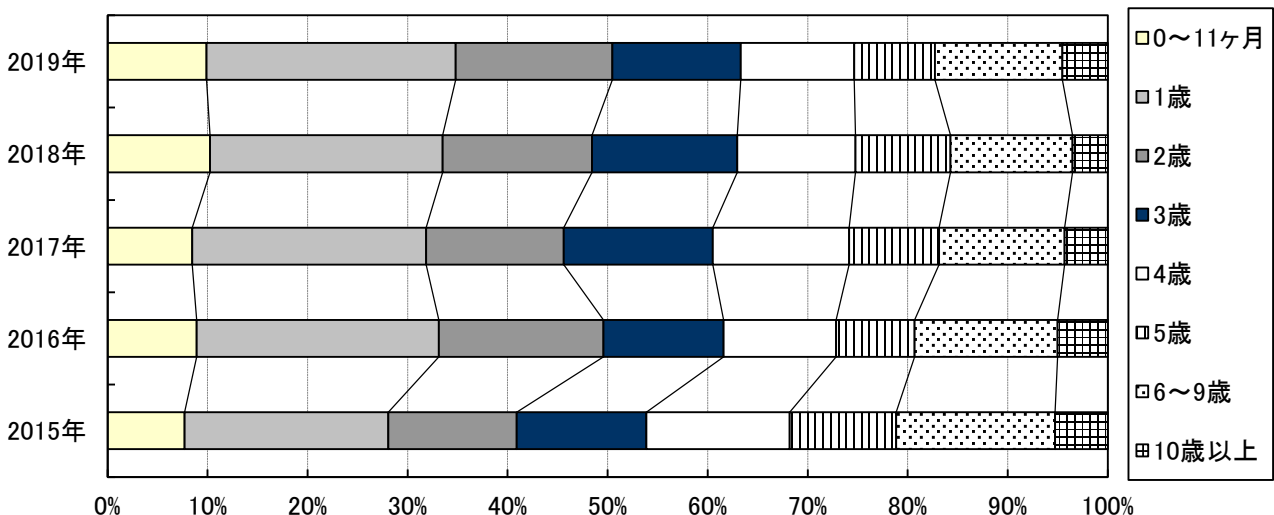
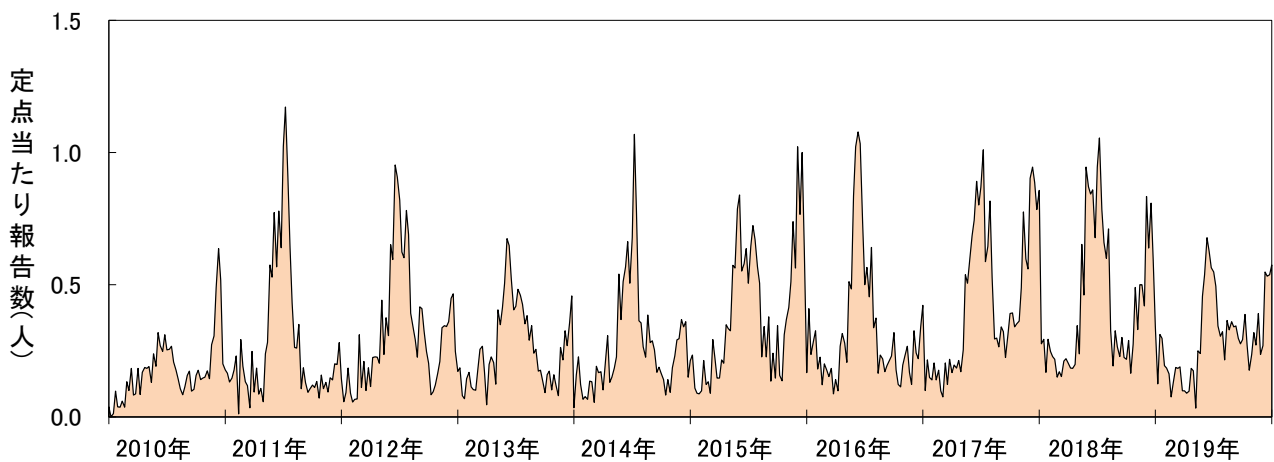
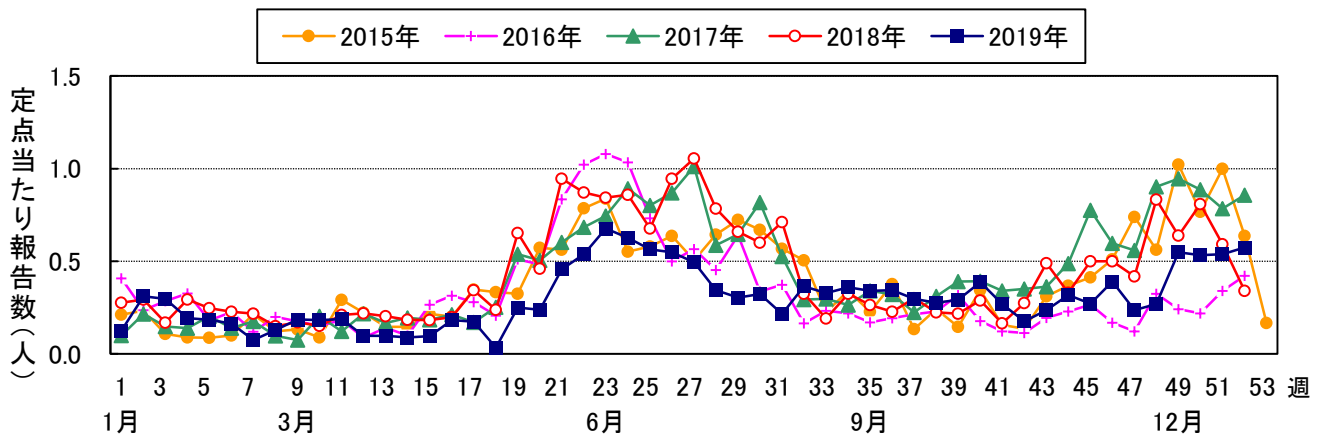


(2) 咽頭結膜熱(Pharyngo Conjunctival Fever:PCF)

発熱、咽頭炎、眼症状を主症状とする、アデノウイルスによる小児の急性ウイルス感染症です。アデノウイルスは 51 種の血清型が知られていましたが、52 型以降が全塩基配列の決定による遺伝子型として報告され、現在では 1～51 も含めて血清型ではなく、型と表現されます。PCF の流行を起こすのは、多くは 3 型で、4 型、7 型、もしくは 2 型、11 型などの型による場合もみられます。特に 7 型は、基礎疾患のある小児や高齢者で重症化することもあります。ウイルスは通年で検出されていますが、疾患としては通常夏期に流行が見られます。プールを介した流行が見られることからプール熱とも呼ばれています。

2019 年は、夏季と冬季に報告数が増加しましたが、2018 年より報告数が少なく、比較的緩やかな流行曲線になりました。ピークは 2016 年から 3 年続けて 1.00 を超えていましたが、2019 年は第 23 週(6月上旬頃)の定点当たり 0.68 でした。

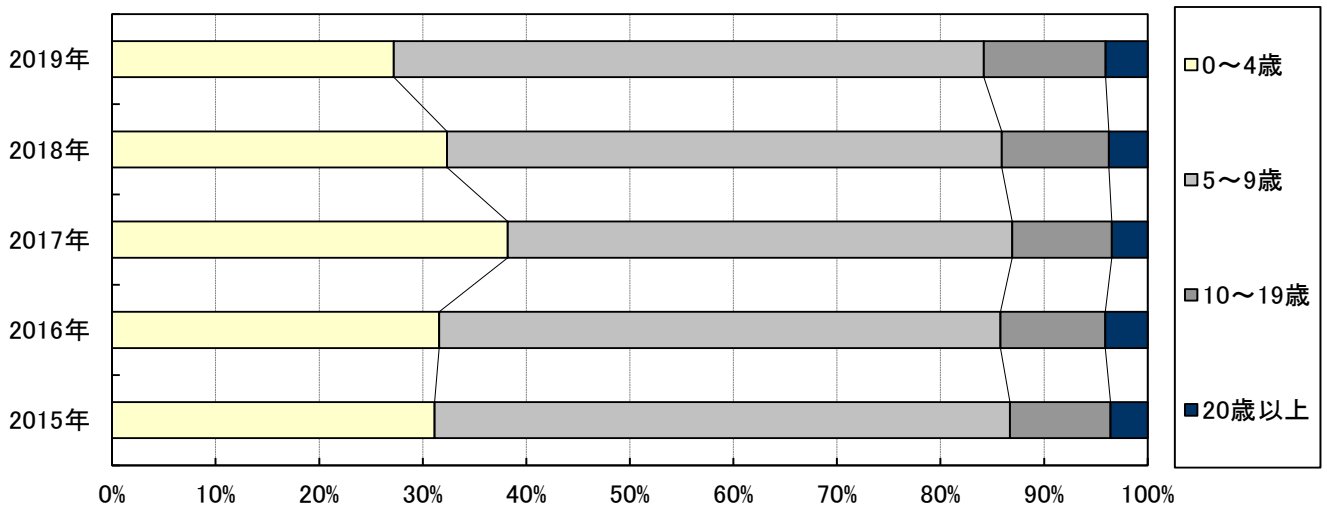
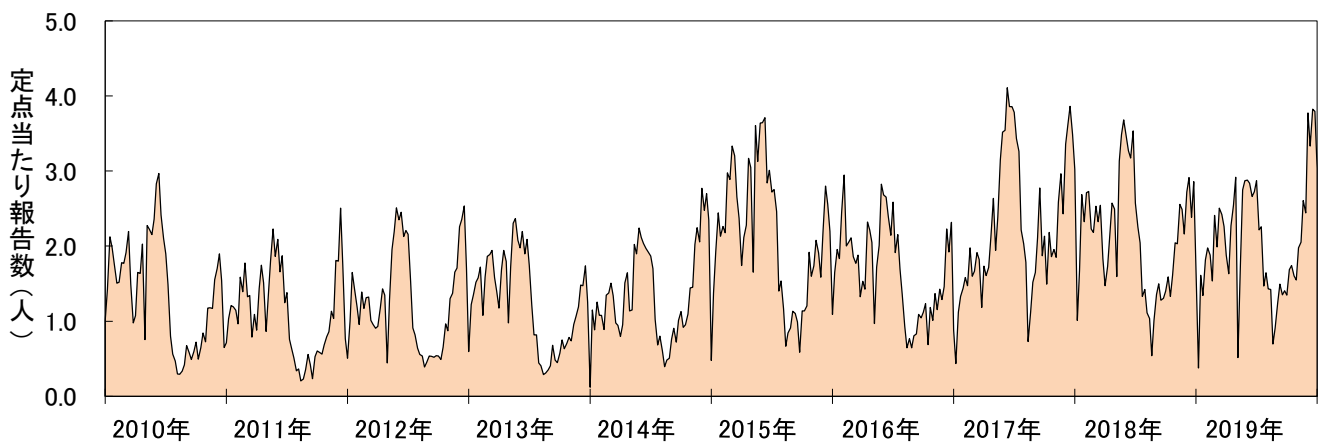
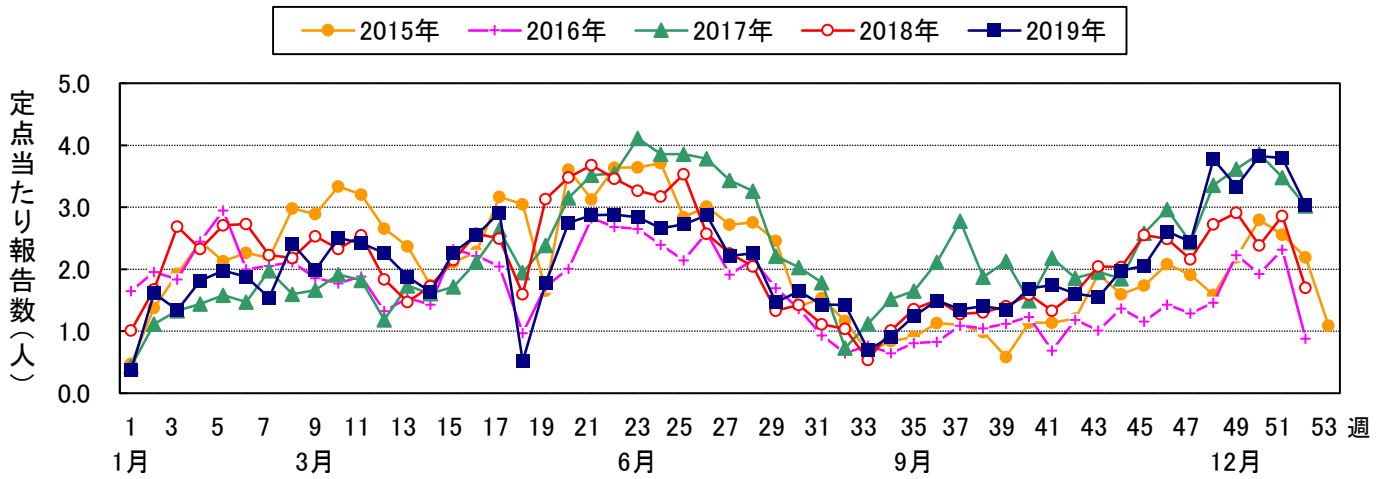
年齢分布では近年、大きな変動はみられません。



(3) A群溶血性レンサ球菌(Group A Streptococcus : GAS)咽頭炎

菌の進入部位により、咽頭炎の他、膿痂疹、蜂巣織炎、中耳炎、肺炎、骨髄炎等の症状を起こします。リウマチ熱や急性糸球体腎炎の他、劇症型の症状を起こすこともあります。咽頭・皮膚等の健康保菌者も知られています。届出のために必要な3つの臨床症状(発熱、咽頭発赤、莓舌)を全て満たさない場合、検査所見を利用します。検査では、培養による菌の分離や抗体検査が行われますが、医療機関によっては、A群多糖体抗原を検出する迅速キットも使われています。

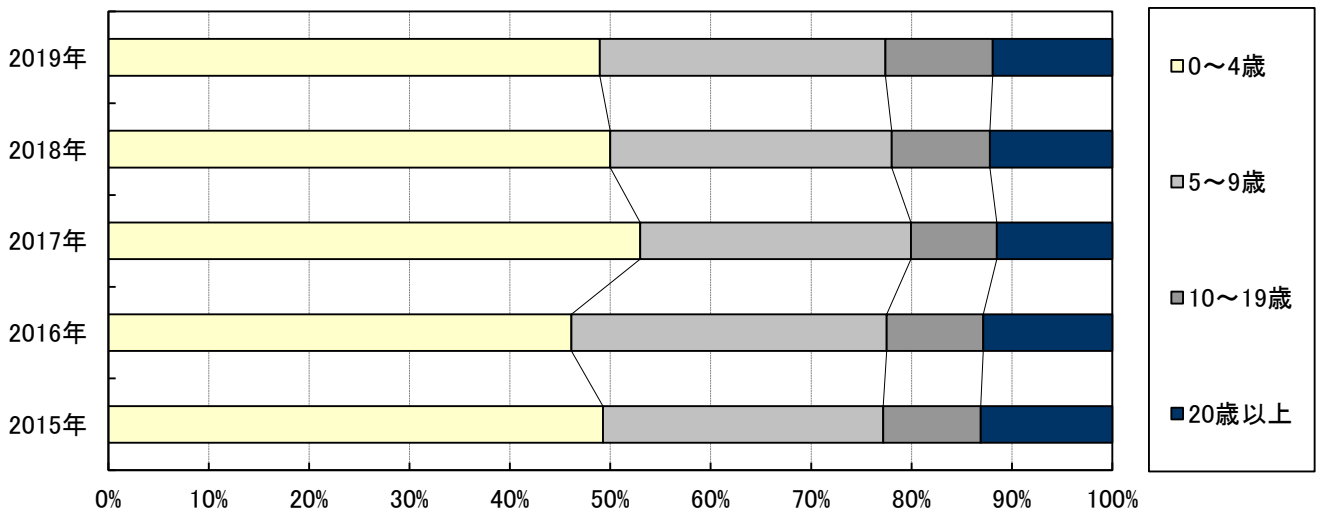
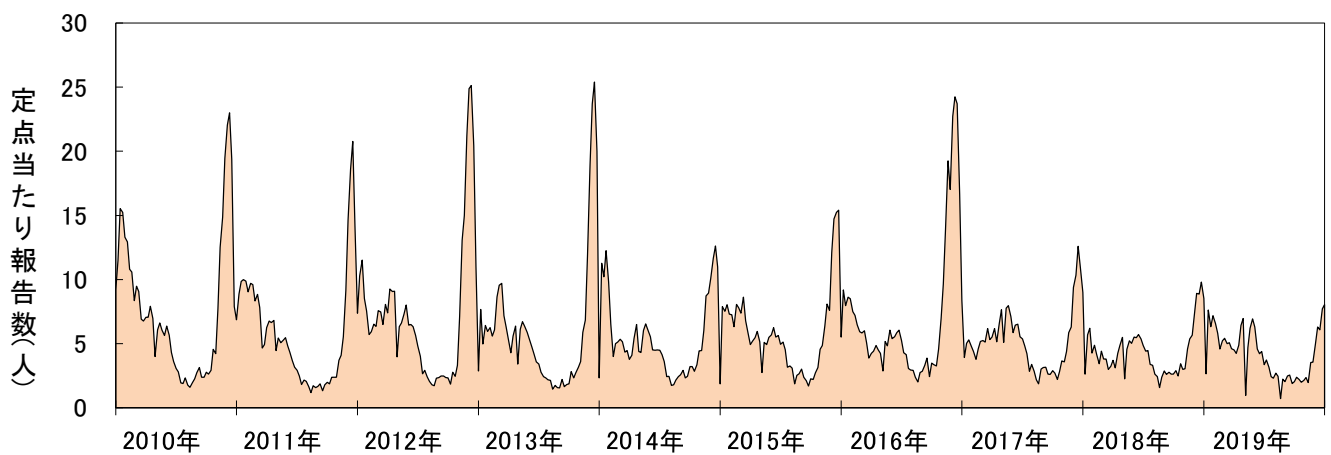
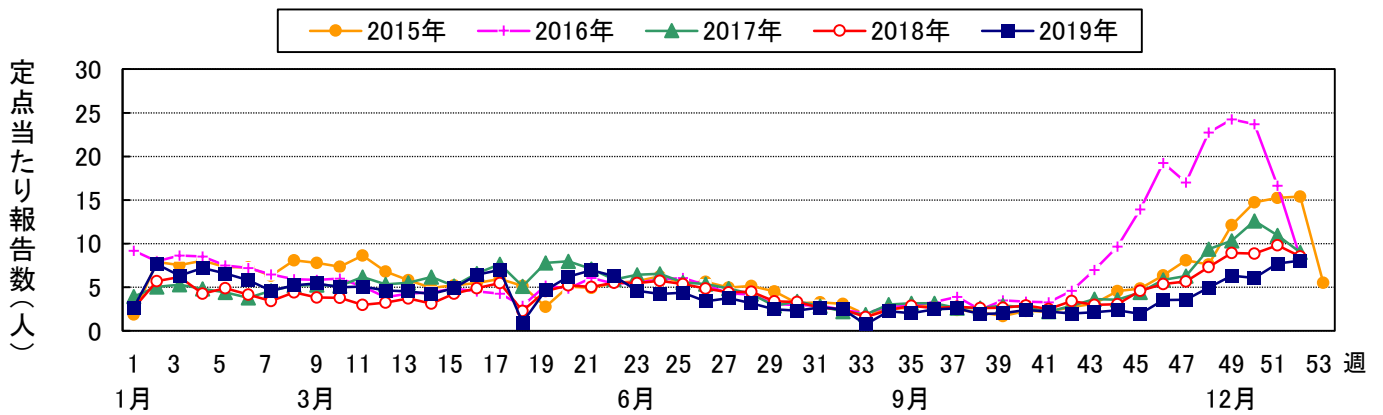
2019年は、11月下旬から12月にかけて報告数が最も多く、ピークは第50週(12月中旬頃)の定点あたり3.83でした。年間の定点あたり報告数は2.09と、3年続けて2.00を上回り、近年報告数が多くなっています。年齢層別では、5歳未満の比率が漸減しています。



(4) 感染性胃腸炎(Infected gastroenteritis)

原因病原体は多彩で、ノロウイルス、サポウイルス、ロタウイルス、エンテロウイルス、アデノウイルス、細菌等があります。中でもノロウイルス(Norovirus:NV)による感染は、保育園や高齢者施設での施設内感染や飲食店での集団感染の報告が多く、重要な病原体です。NVは遺伝子群(Genogroup:G)によって、GI～GVに分けられますが、ヒトで問題になるのはGIとGIIです。なお、2013年10月の感染症法施行規則の一部改正により、ロタウイルスによる感染性胃腸炎は、基幹定点による届出対象疾患になりました。

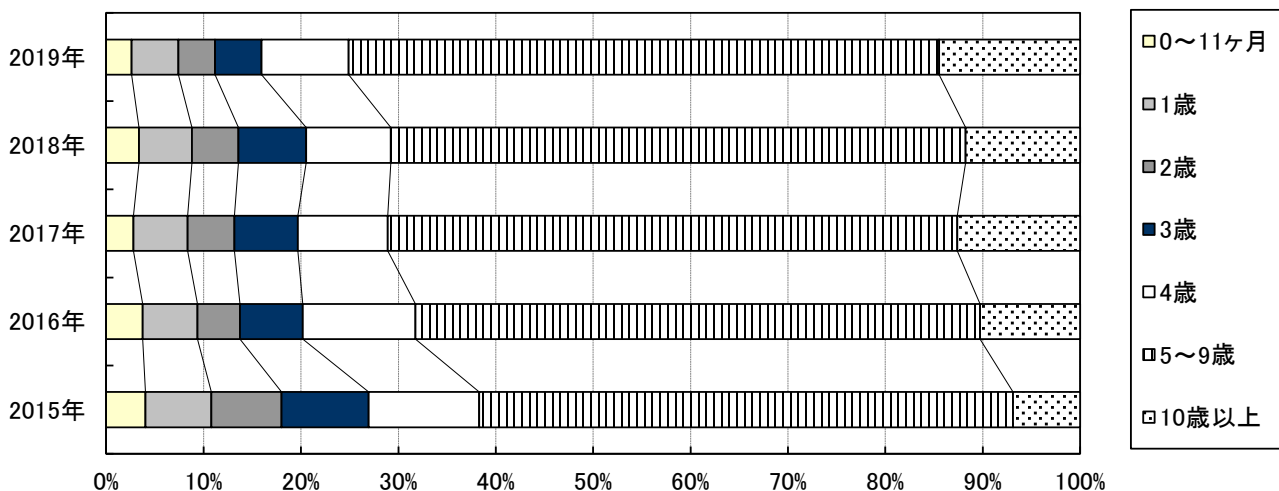
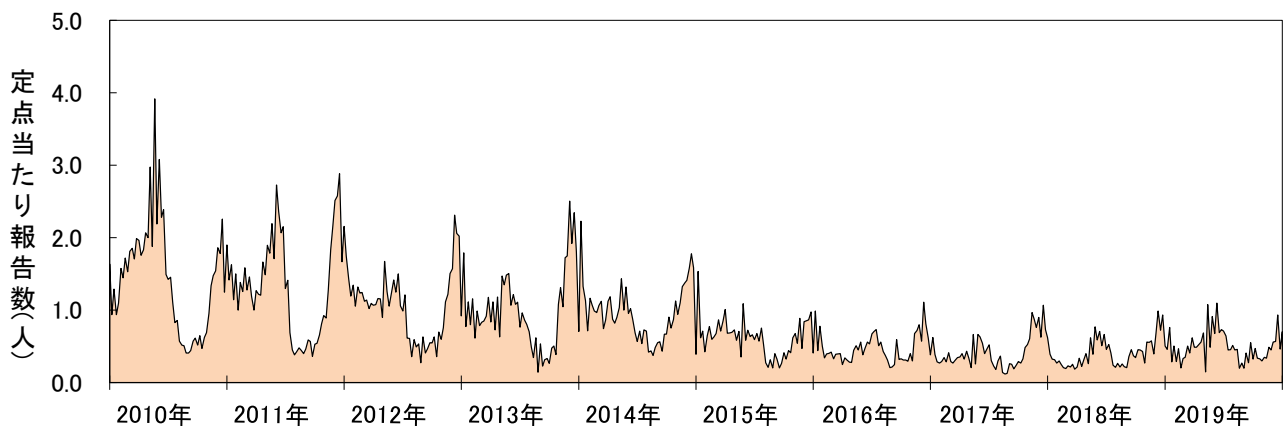
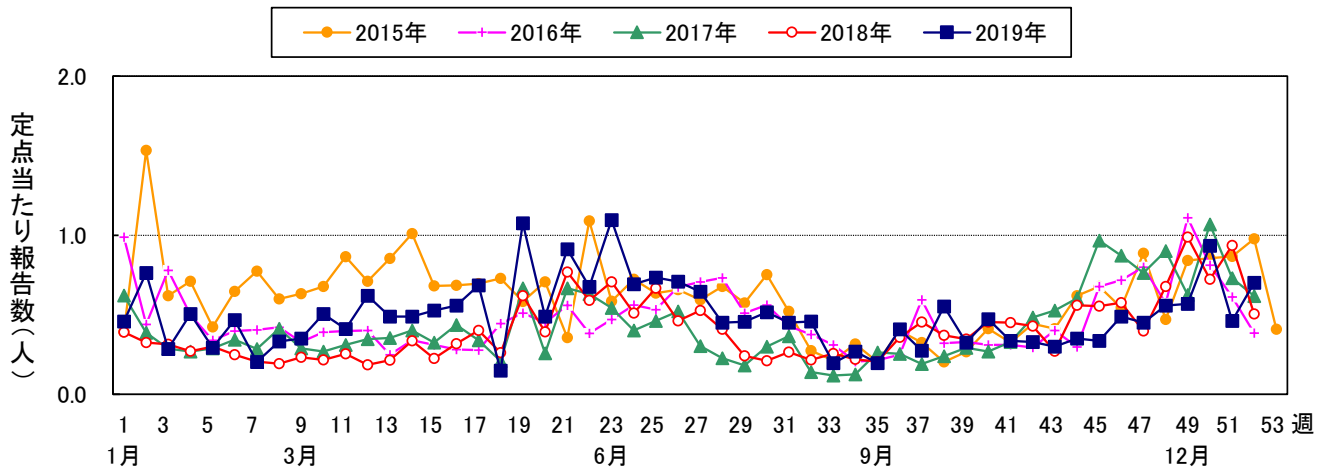
2019年は11月以降、報告数の増加がみられましたが、通年で大きな変動はみられませんでした。近年報告数は急激に変化することなく、2016年冬季の流行以降は大きな流行はみられません。また、年齢分布の傾向に、大きな変動はありません。



(5) 水痘(Varicella<chicken pox>)

ヒトのみを自然宿主とする水痘ウイルス(Varicella Zoster Virus:VZV)による感染症です。感染力は比較的強く、家族内接触による発症率は90%とされています。また、合併症による危険性は年齢によって異なり、1歳以下と15歳以上では高いとされています。合併症は、皮膚の二次性細菌感染、肺炎、無菌性髄膜炎から脳炎までの中枢神経系合併症等があげられます。なお、2014年9月に水痘の入院例が全数報告対象疾患になり、同年10月に水痘ワクチンが定期接種化されました。水痘の報告数は2015年以降、全国的に大きく減少し、水痘の警報・注意報基準値が2018年第36週から引き下げられました。

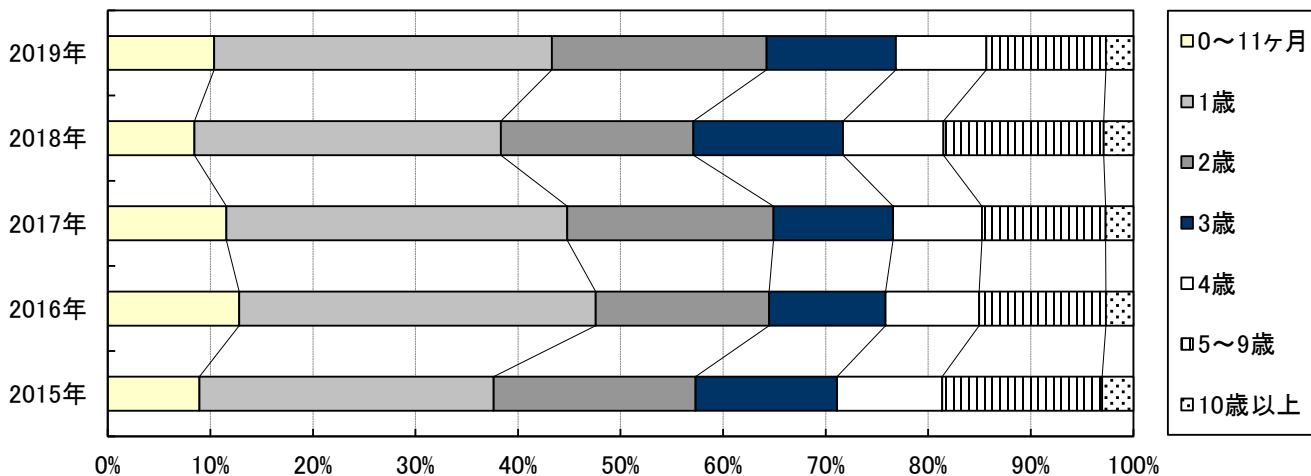
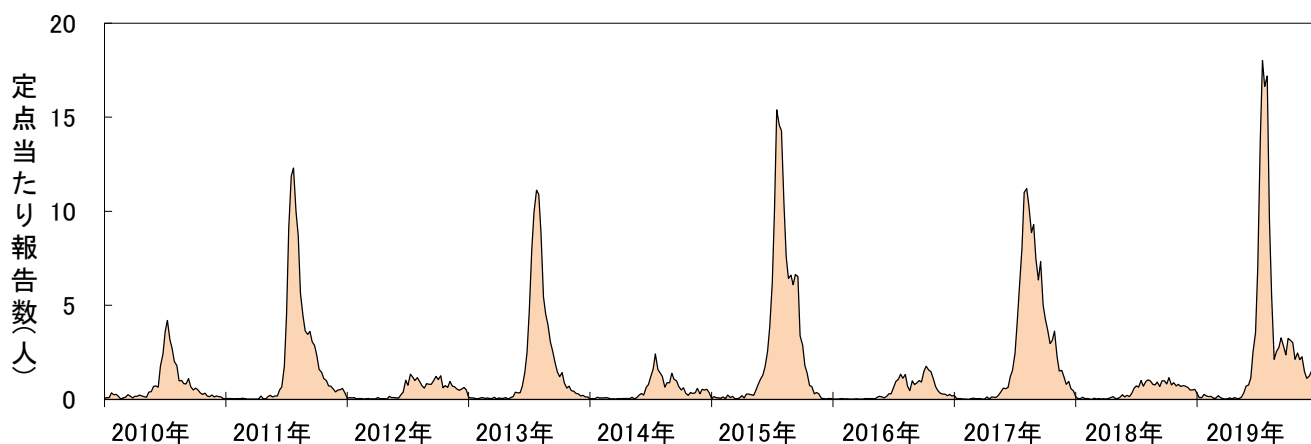
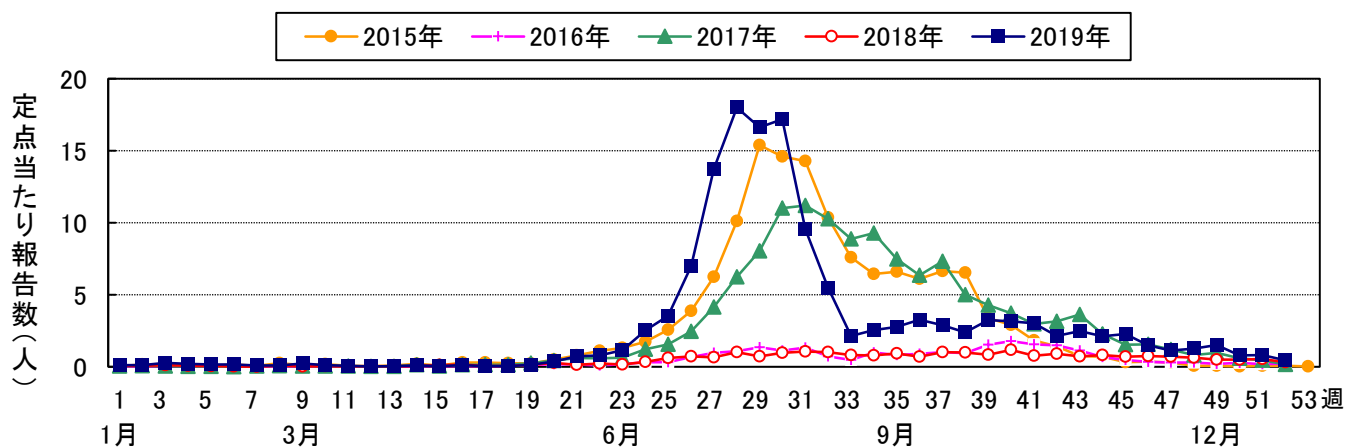
2019年は5月から6月、及び12月に報告の増加がみられましたが、通年で大きな流行は発生しませんでした。年齢分布は、3歳以下の比率が減少しました。



(6) 手足口病 (Hand Foot Mouth disease: HFM)

エンテロウイルスであるコクサッキーA16 (CA16)、エンテロウイルス71 (EV71) による感染が主ですが、その他のエンテロウイルスによっても発症します。過去には、東アジアで EV71 による重症例や死亡例が報告されており、サーベイランスの重要性が増しています。2011年から2017年までの奇数年に発生した大流行では、CA6 が多く検出され、従来の症状に比べて①発熱率が高い、②発疹は上腕・大腿部及び臀部に高頻度に認め、口囲や頸部周辺にも認める、③罹患数週間後の爪甲脱落症が報告される等の特徴がみられました。

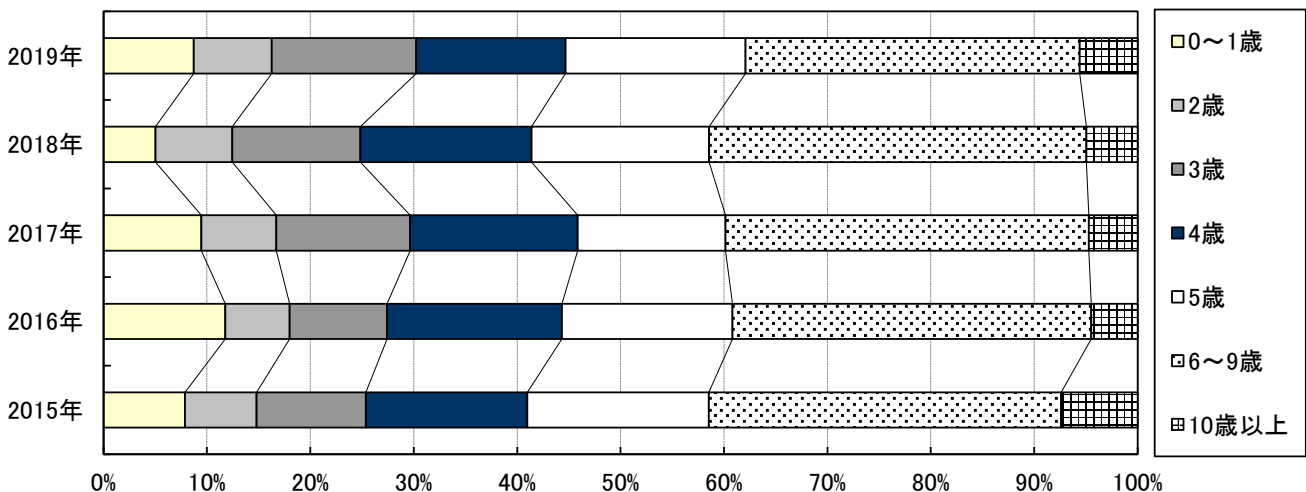
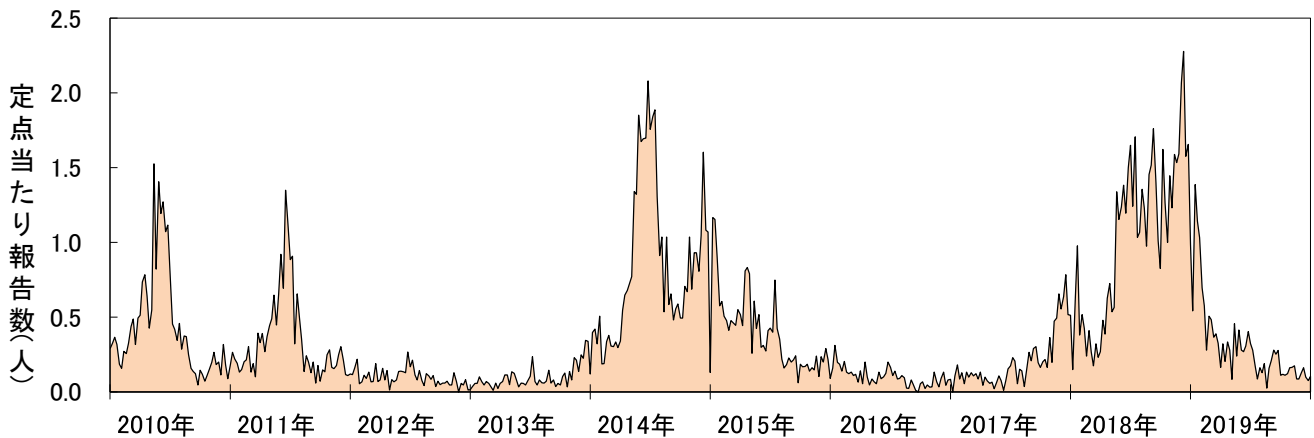
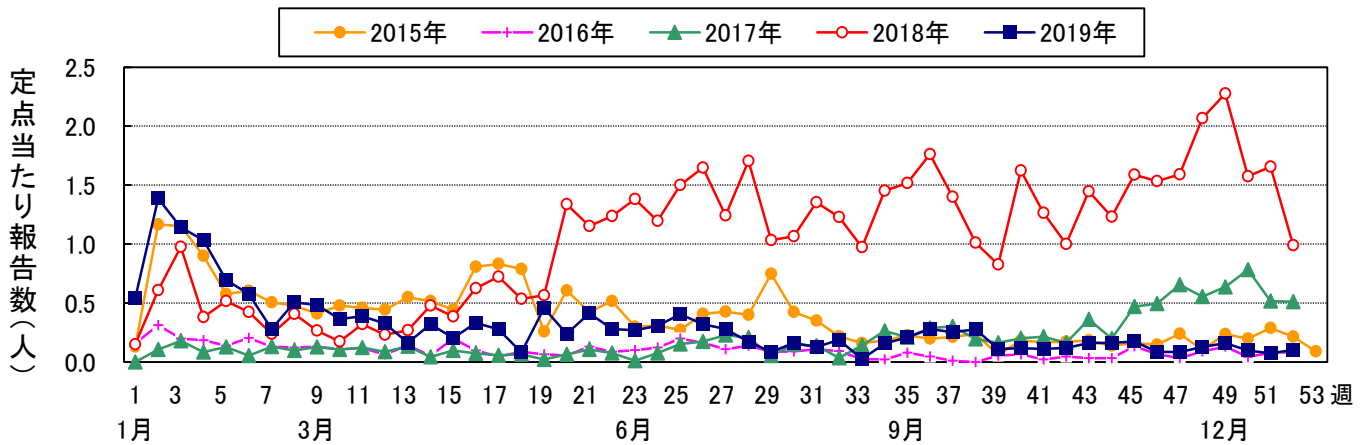
2019年は、夏季から秋季にかけて報告の多い状態が続き、近年の流行と同様に CA6 が多く検出されました。週別での定点当たり報告数のピークは、第28週(7月中旬頃)の18.01でした。2011年からは2年毎に大きな流行が発生し、2019年は年間の定点あたり報告数が2.74と、現行調査体制(1999年4月から)では最多となりました。年齢分布は、直近で流行した2017年の比率と近似した分布でした。



(7) 伝染性紅斑(Erythema Infectiosum:EI)

ヒトパルボウイルス B19(以下 B19)による感染症で、特徴的な皮疹の他に、関節炎、血小板減少症、顆粒球減少症、血球貪食症候群がみられることがあります。不顕性感染もあり、また妊婦の感染による流産、胎児水腫等の報告もあり、注意すべき感染症です。分離培養の困難なウイルスですが、B19 粒子抗原を利用した抗体測定試薬により検出できます。通常は、飛沫または接触感染ですが、過去には輸血用血液を介した感染も報告されています。

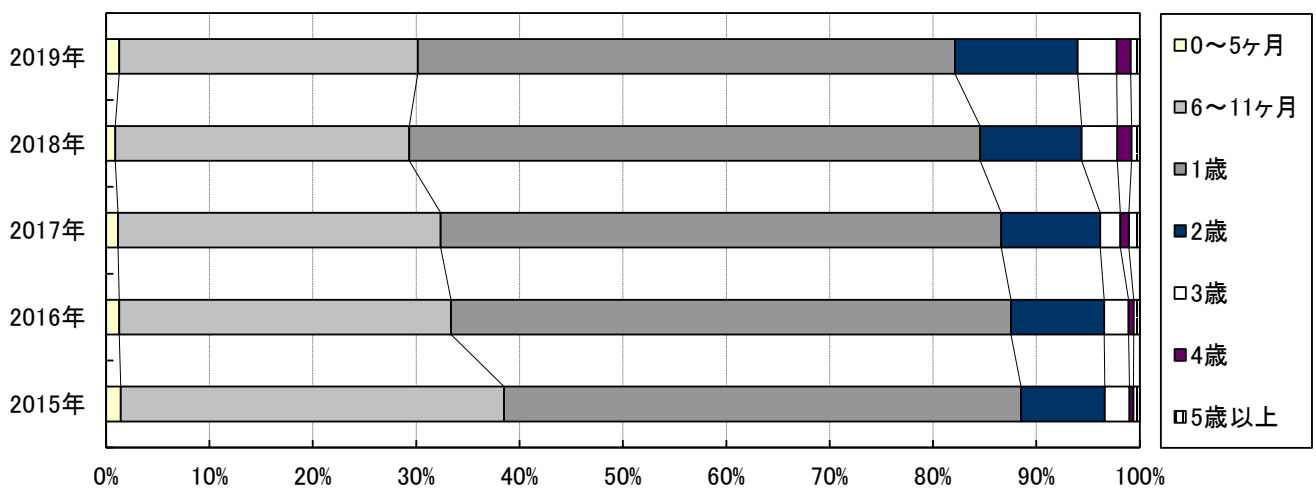
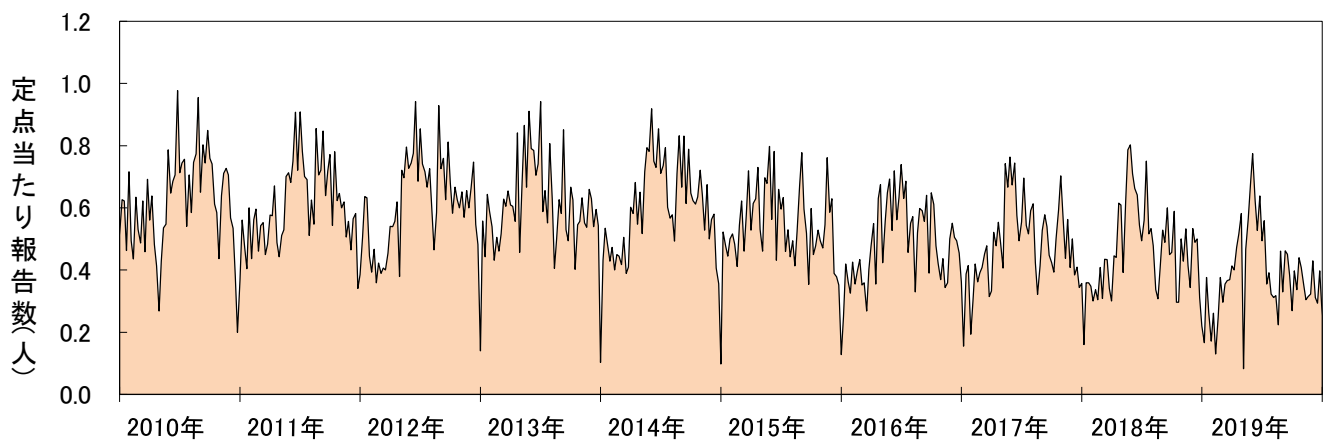
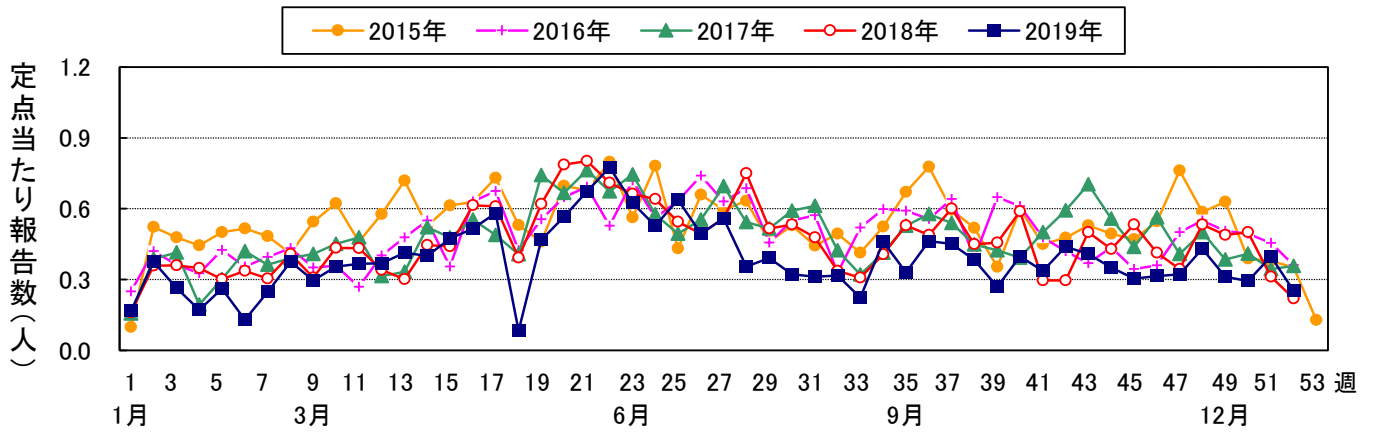
2019 年は、年始から前年の流行が続き、第 2 週(1 月中旬頃)に定点あたり 1.39 と、ピークを記録しましたが、その後減少して年末まで一定の水準で推移しました。年齢層別の比率は、毎年 1 歳未満の比率が変動していますが、その他の年代層は近年目立った変動はありません。



(8) 突発性発しん (Roseola infantum)

ヒトヘルペスウイルス6ないし7による感染症です。季節性はなく、週ごとの報告数が一定しており、年次変動もないために、感染症発生動向調査の基準疾患として利用されることがあります。

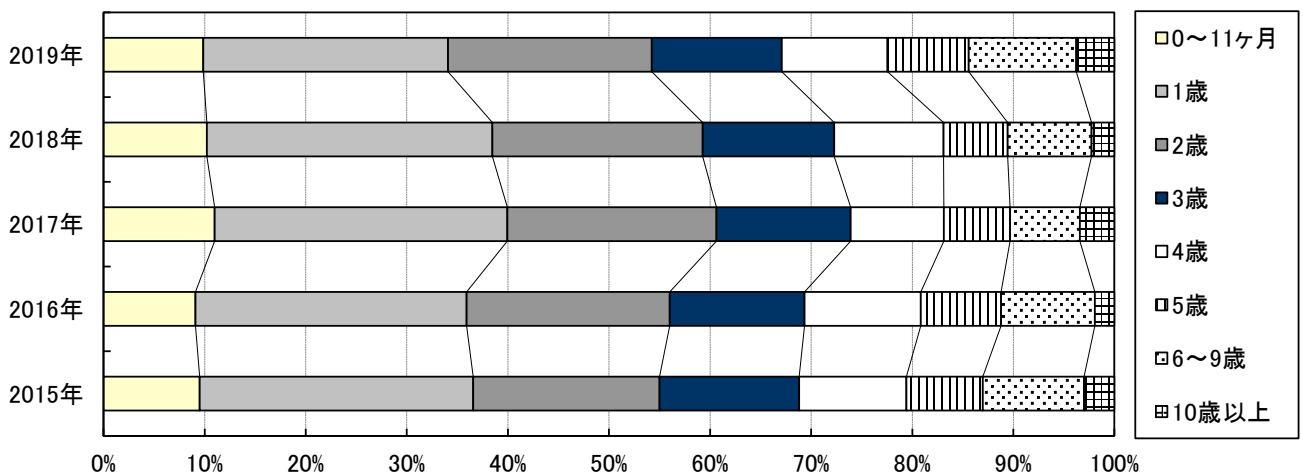
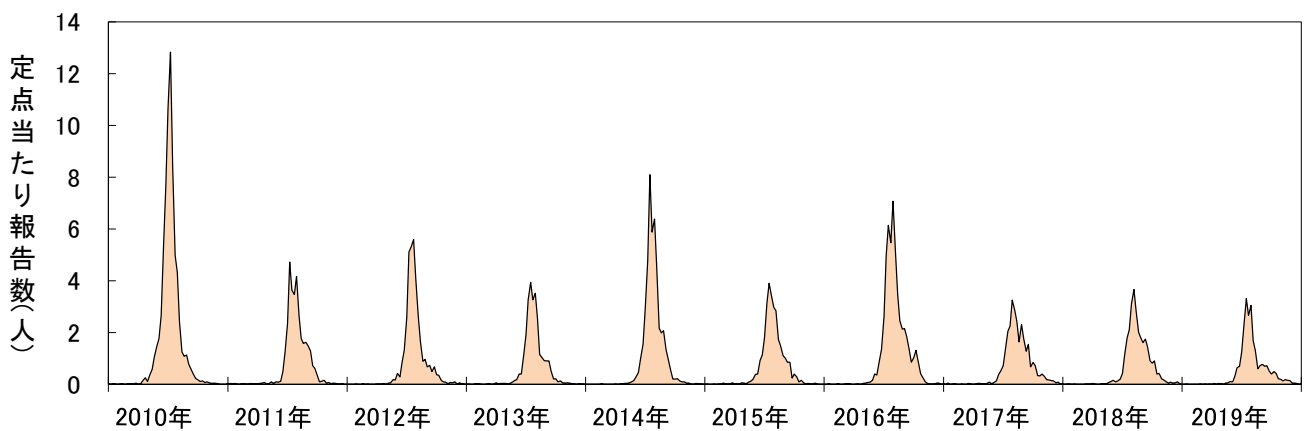
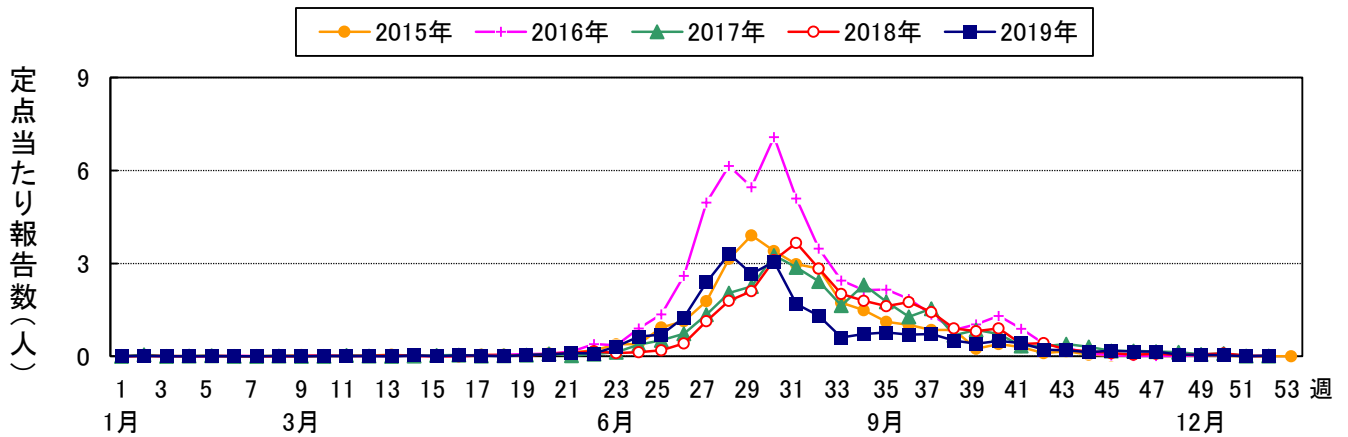
2019年は例年通り、年間を通して一定数の報告がみられました。年間の定点当たり報告数は安定しており、過去10年間は0.5前後で推移しています。2019年は現行調査開始(1999年4月)以来、最も少ない0.39でした。年齢層別では、1歳以下の比率が減少しています。



(9) ヘルパンギーナ (Herpangina)

主にエンテロウイルスを原因とする夏の小児の代表的な疾患です。エンテロウイルスの中でも、A 群コクサッキーウイルス(CA)によるものがほとんどですが、B 群コクサッキーウイルス、エコーウイルス等も時にみられます。CA の 2,3,4,5, 6,10 等の血清型が分離されます。エンテロウイルスは、ヒトのみが宿主であり、また接触感染を含む糞口感染、飛沫感染で感染します。

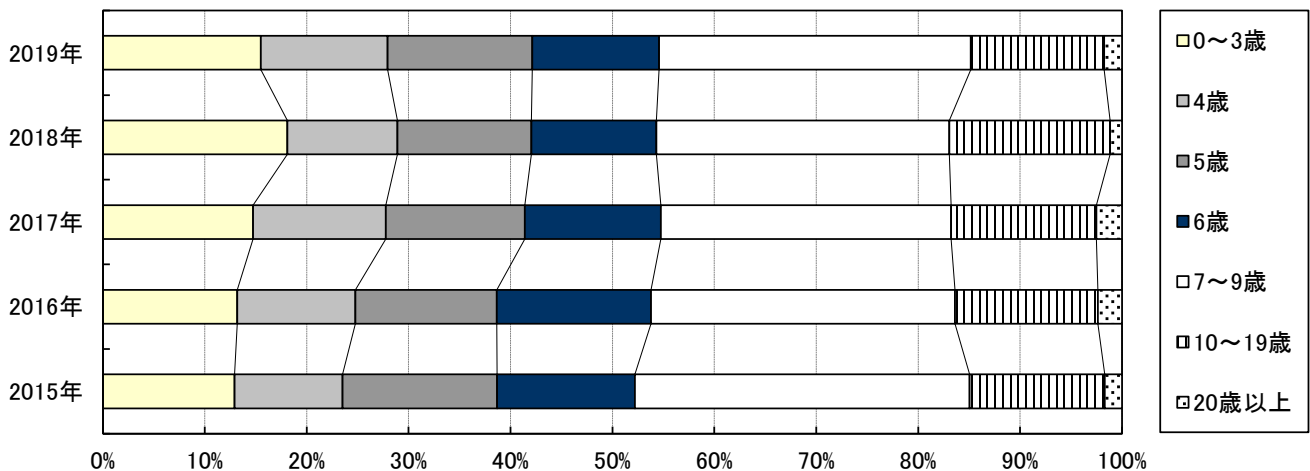
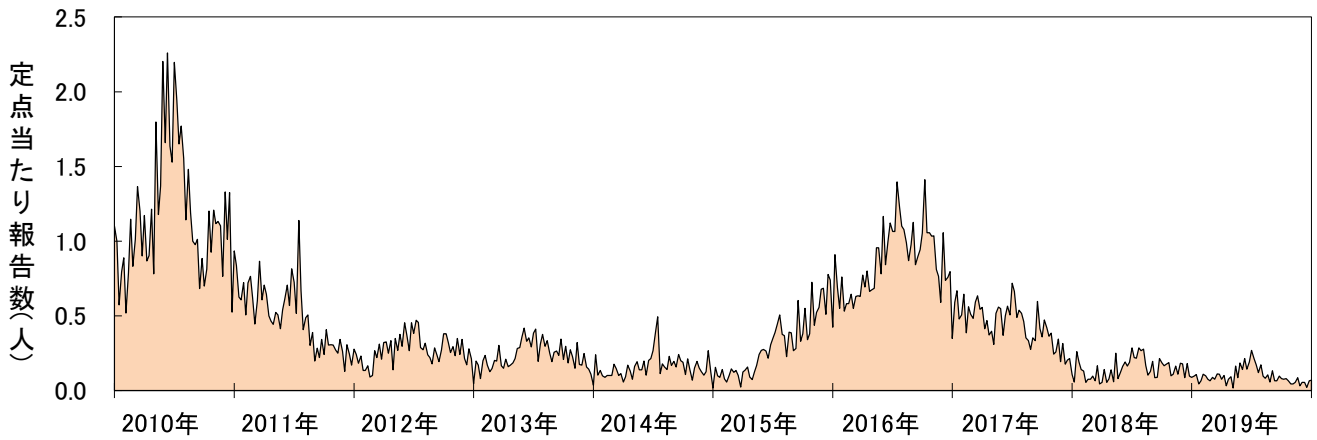
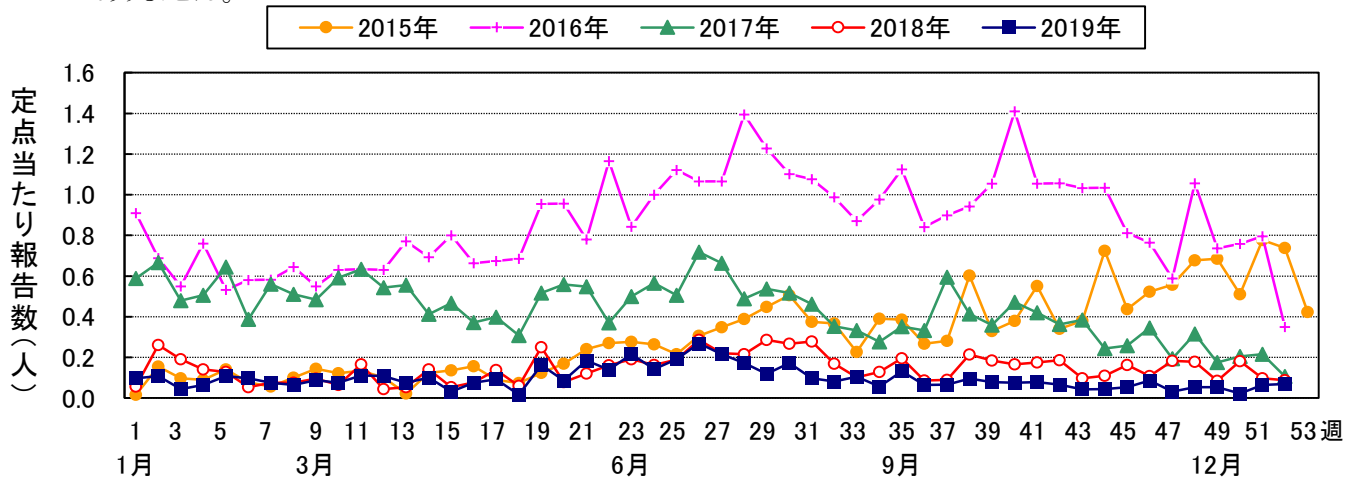
2019 年は例年通り夏季に報告数の増加がみられましたが、年間の定点あたり報告数は 0.47 と、現行調査開始(1999 年 4 月)以来、最も少なくなりました。年齢層別を年別でみると、夏季の流行規模の大きかった 2016 年とそれ以外で、流行規模による大きな相違は見られません。



(10) 流行性耳下腺炎 (Mumps)

ムンプスウイルスを原因とする唾液腺の腫脹を特徴とする疾患ですが、その他髄膜炎、髄膜脳炎、睾丸炎、卵巣炎、難聴、腭炎等を認める場合もあります。接触感染又は飛沫感染により感染しますが、不顕性感染もあります。

2019 年は、前年とほぼ同様の流行曲線となり、大きな流行もありませんでした。年間の定点当たり報告数 0.10、およびピーク 0.27(第 26 週、6 月下旬頃)は、現行調査開始(1999 年 4 月)以来、最も少ない報告数で、2 年続けて前年の最小報告数を更新しています。過去 10 年間では 6 月～7 月にピークを迎えることが多く、2019 年もその傾向に変化はみられませんでした。年齢分布は、近年大きな変動はありません。

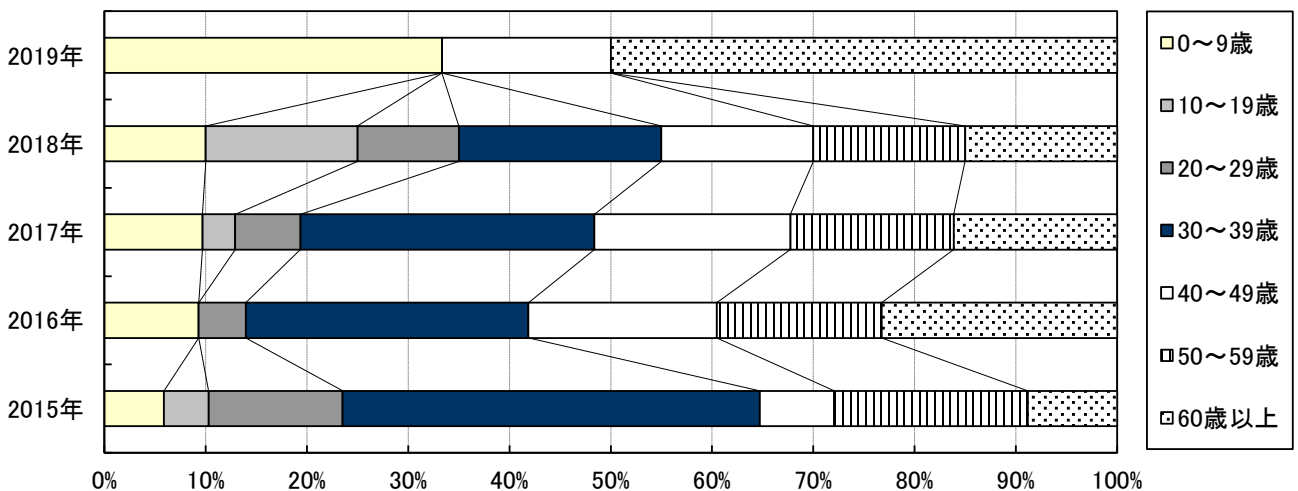
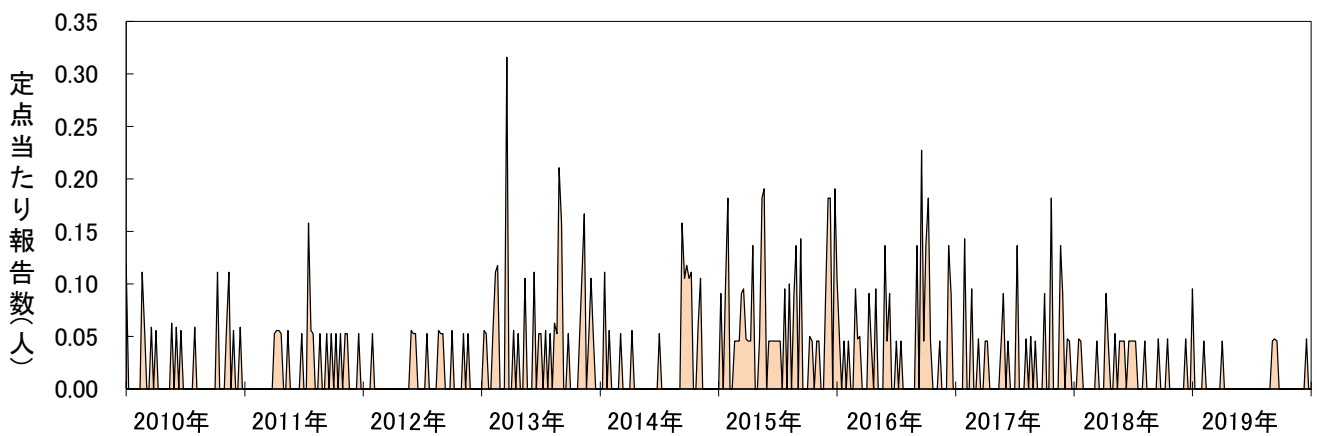
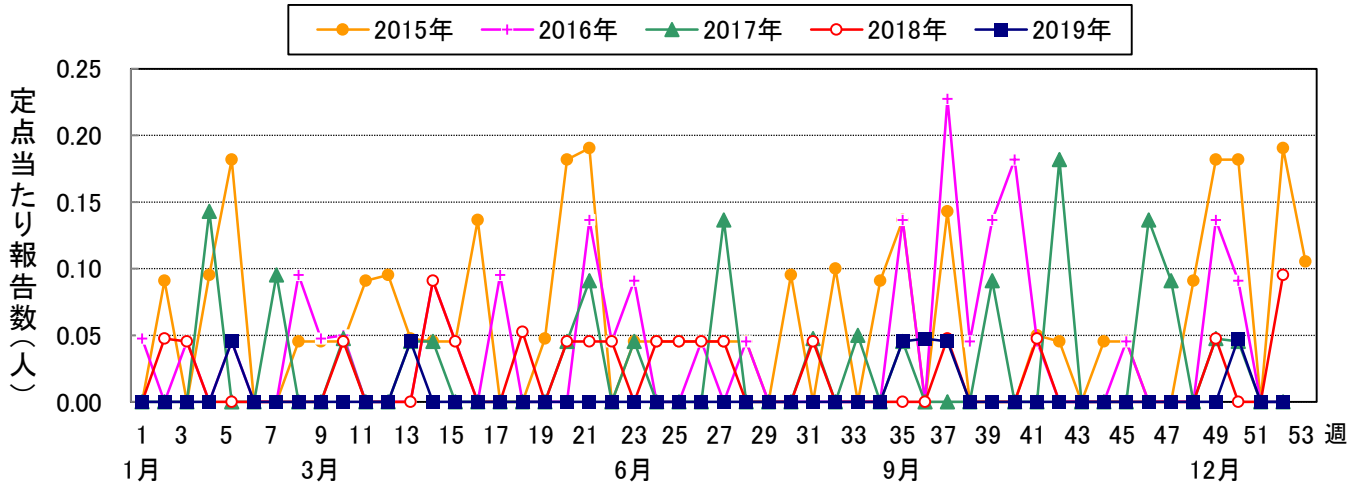


3. 眼科定点把握対象感染症

(1) 急性出血性結膜炎 (Acute Hemorrhagic Conjunctivitis:AHC)

1960年代末より急に現れた新たな型の結膜炎で、激しい出血症状を伴います。主にエンテロウイルス70(EV70)とコクサッキーウイルスA24変異体(CA24v)によって引き起こされますが、アデノウイルス等によることもあります。臨床症状では区別がつかないのですが、EV70による場合には、罹患後6～12ヶ月に四肢に運動麻痺をきたすことがあるので、注意が必要です。

毎年、幅広い年齢に散発例がみられる程度で特別な季節性もみられません。年間の報告患者数は6人と、前年の20人から大幅に減少しました。年齢層別では、年間報告数の変動もあり、毎年変化がみられます。

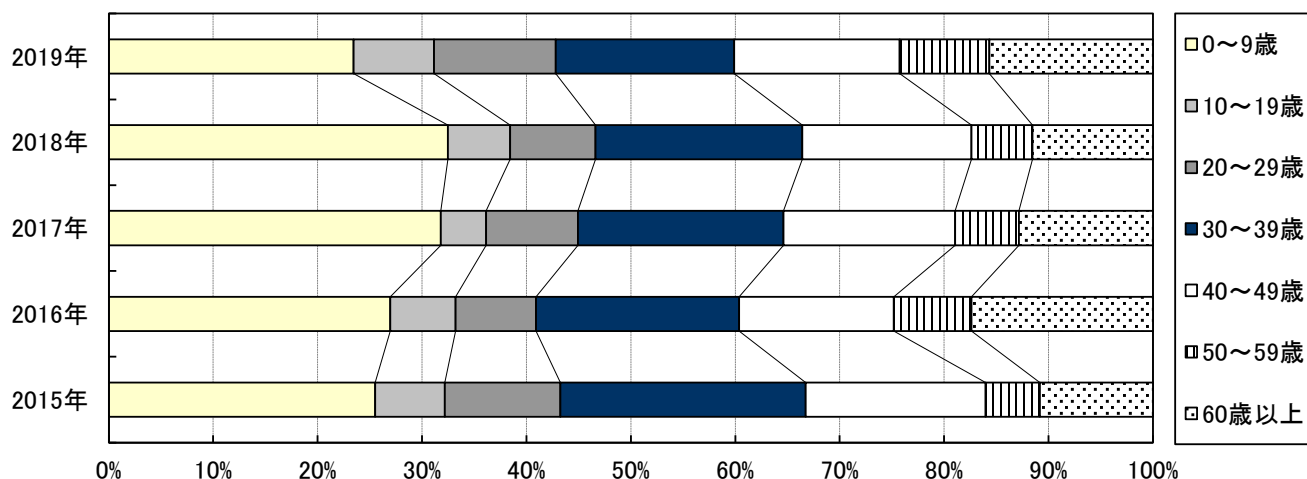
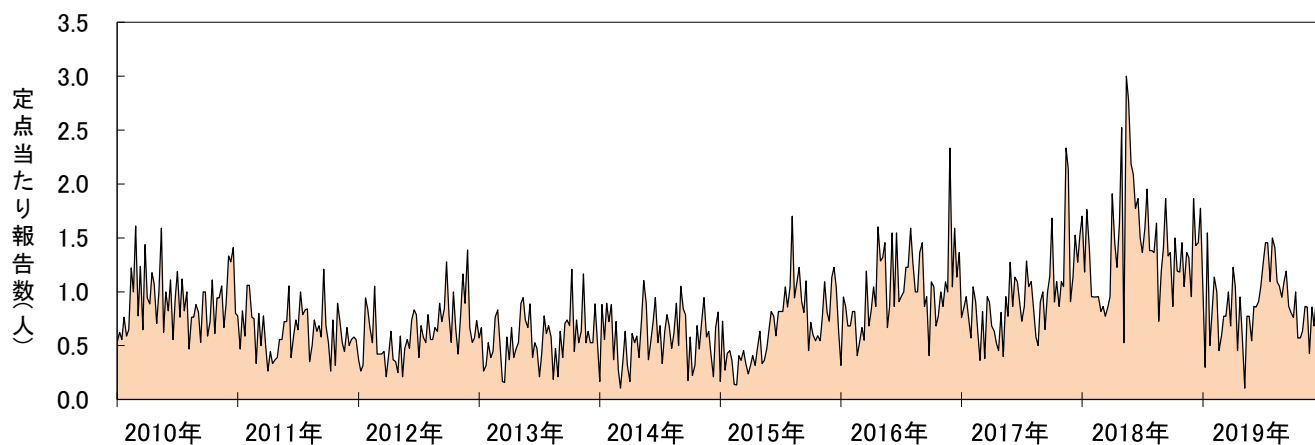
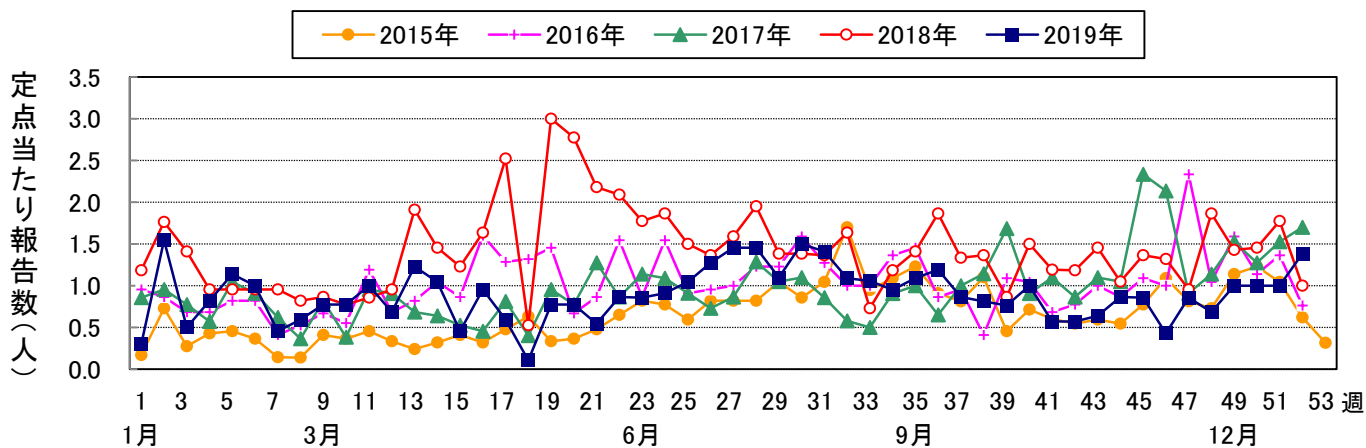


(2) 流行性角結膜炎 (Epidemic Kerato Conjunctivitis: EKC)

主にD群アデノウイルス(8,19,37型)による結膜炎であり、稀にB群11型、E群4型が病因となることがあります。感染経路は、主に手を介した接触感染です。

2019年は、通年で一定の報告がありました。年間の定点当たり報告数は0.90で、2011年から2015年は毎年0.5前後(0.57~0.66)でしたが、2016年以降は毎年1.00前後(0.90~1.42)と、近年報告数に変化がみられます。

年齢層別では、近年増加傾向だった10歳未満の比率が減少しました。



4. 性感染症定点把握対象感染症

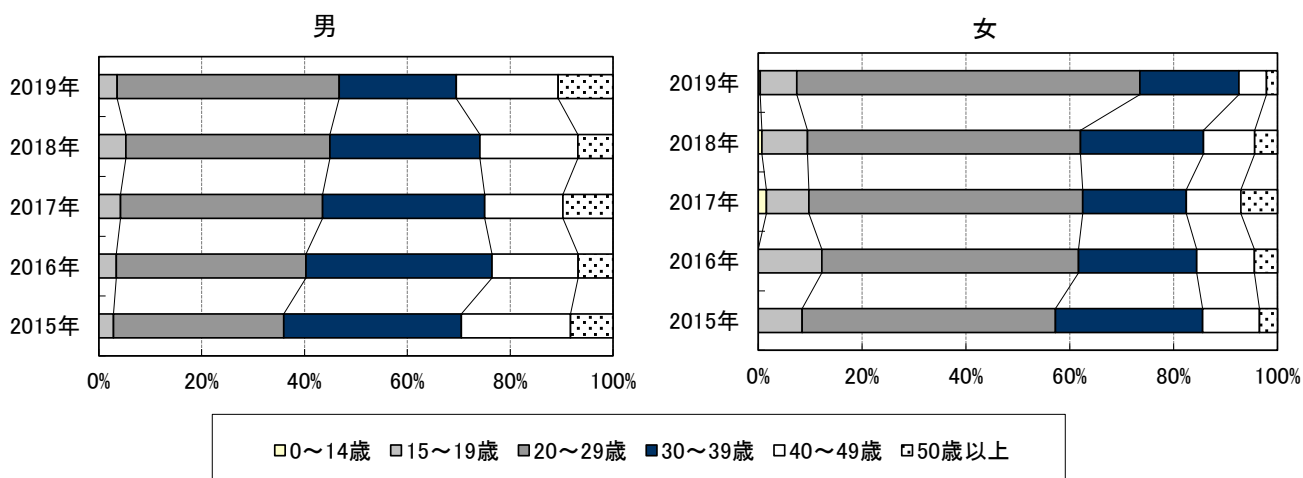
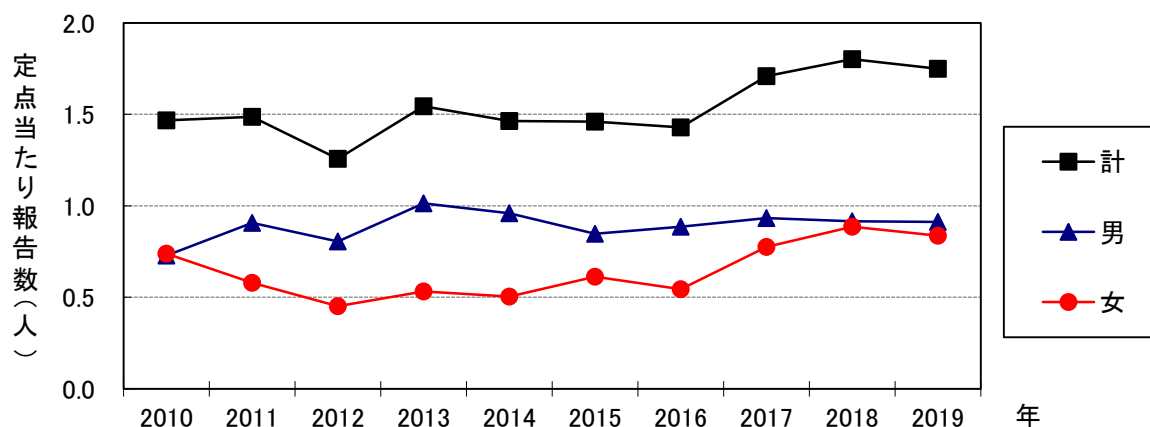
2019年の横浜市の性感染症定点からの総報告数は1074件で、前年の1102件から若干減少したものの、2017年以降3年連続で1000件を超えました。男女別では、男性602件(56.1%)、女性472件(43.9%)でした。例年同様、男性が半数以上を占めました。女性の比率は2016年以降徐々に増加しています。疾患別では性器クラミジア感染症が591件(55.0%)と最も多く、次いで性器ヘルペスウイルス感染症199件(18.5%)、淋菌感染症167件(15.5%)、尖圭コンジローマ117件(10.9%)の順でした。

(1) 性器クラミジア感染症 (Sexual organs chlamydia infection)

2019年は、総報告数が591件(男性308件、女性283件)でした。定点当たり報告数の年次推移は、2016年までは1.50前後で推移していましたが、2017年以降は1.70を超えています。

年齢分布は、男性では20歳代が133件(43.2%)、30歳代が70件(22.7%)、40歳代が61件(19.8%)で、例年通り20～40歳代の報告が8割を超えました。女性では、20歳代が187件(66.1%)と、過去5年間で最も多い比率となりました。また、1999年4月以降の現行調査体制以来、40歳未満の比率は、毎年80%以上を占めています。

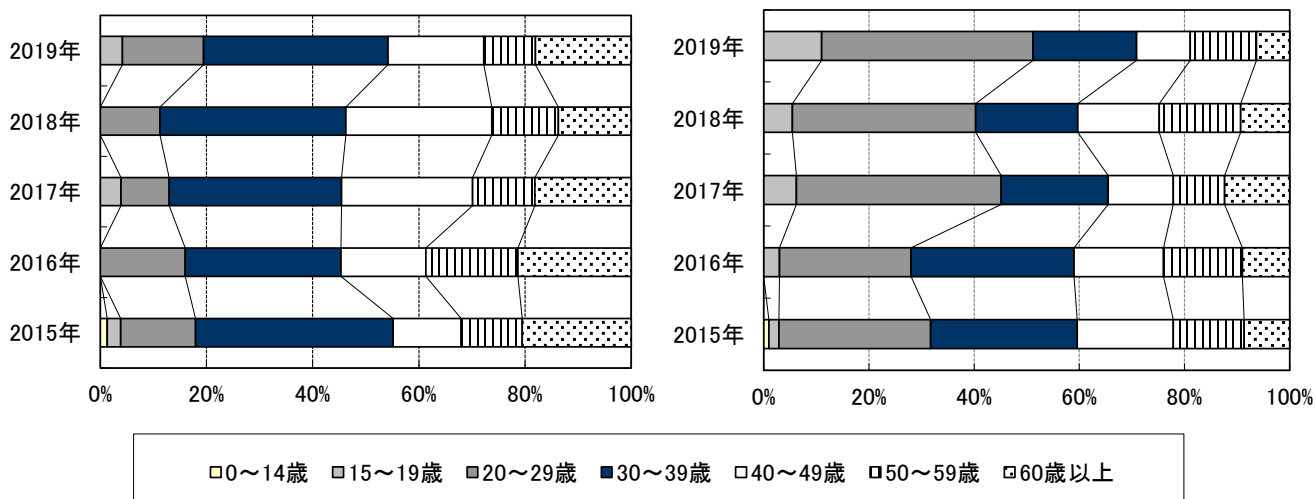
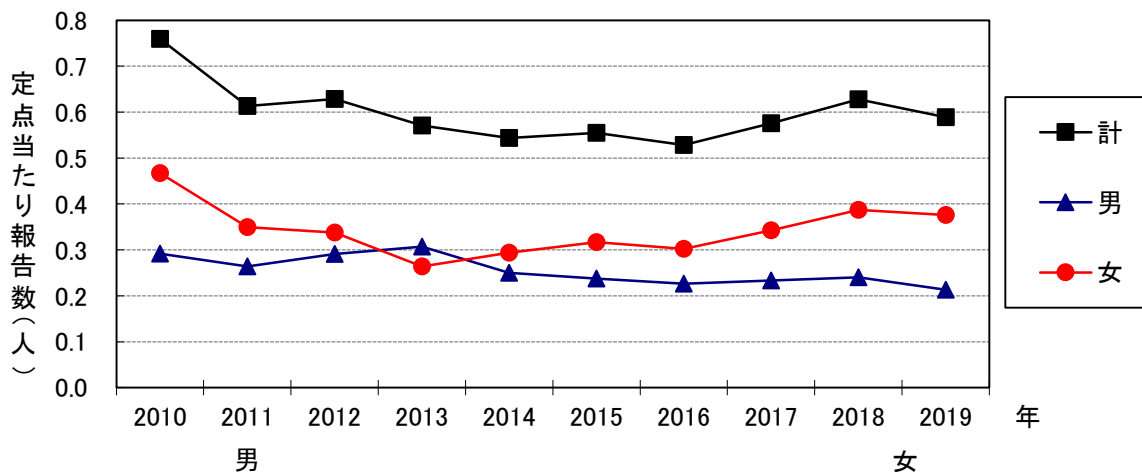
性器クラミジア感染症は無症状の場合が多く、そのため感染しても検査を受けている人の割合は少ないと考えられ、注意が必要です。



(2) 性器ヘルペスウイルス感染症 (Genital herpes simplex virus infection)

2019年は、総報告数が199件(男性72件、女性127件)でした。定点当たり報告数の年次推移をみると、2011年から0.6前後で推移しています。

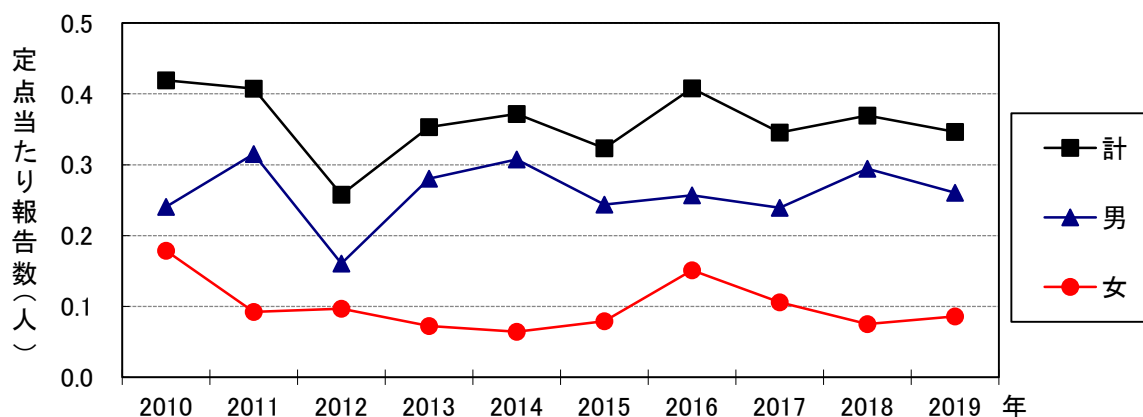
年齢分布では、男性は30歳代25件(34.7%)、40歳代13件(18.1%)と、この2つの年齢層でほぼ半数を占めました。女性では20歳代51件(40.2%)、30歳代25件(19.7%)で、また10歳代の割合も近年増加しつつあることから、40歳未満の割合が70.9%と増加しています。

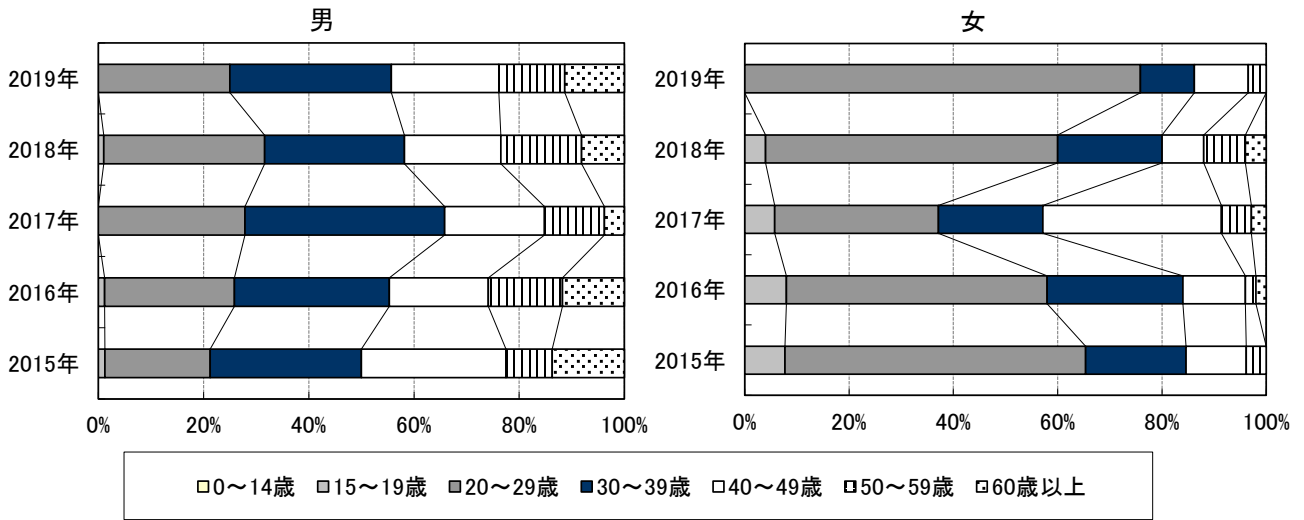


(3) 尖圭コンジローマ (Condyloma acuminatum)

2019年の総報告数は117件(男性88件、女性29件)でした。過去10年間の年間定点あたり報告数は、概ね0.3~0.4付近で推移しています。

年齢層別では、男性の40歳未満の比率が、例年通り半数以上を占めました。女性では、20歳代の報告比率のみで7割を超えました。

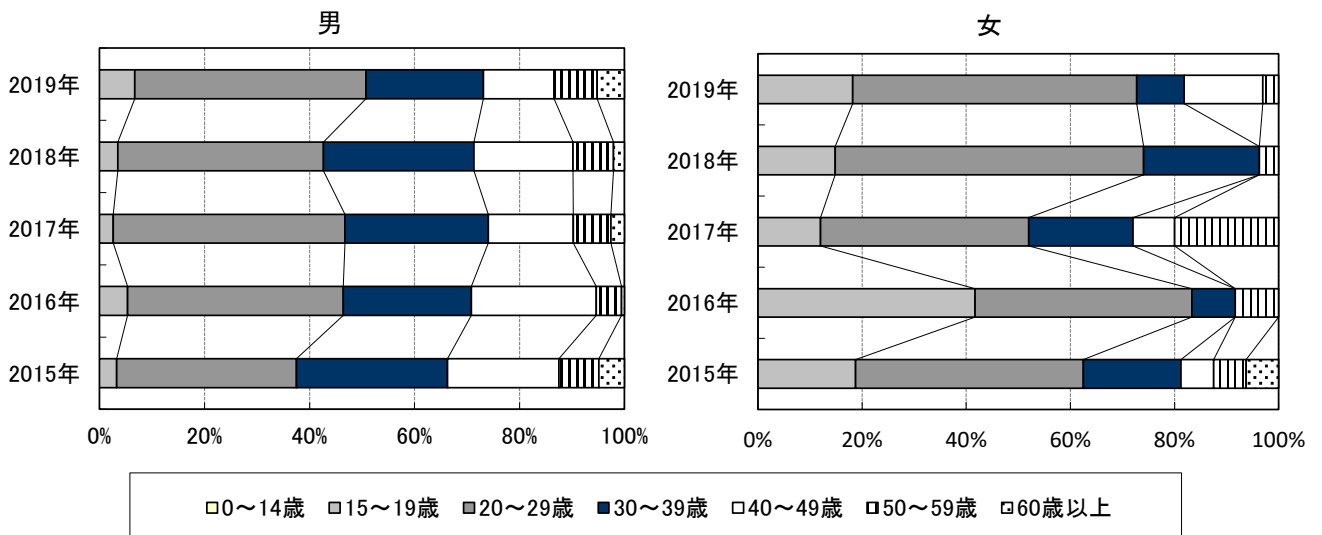
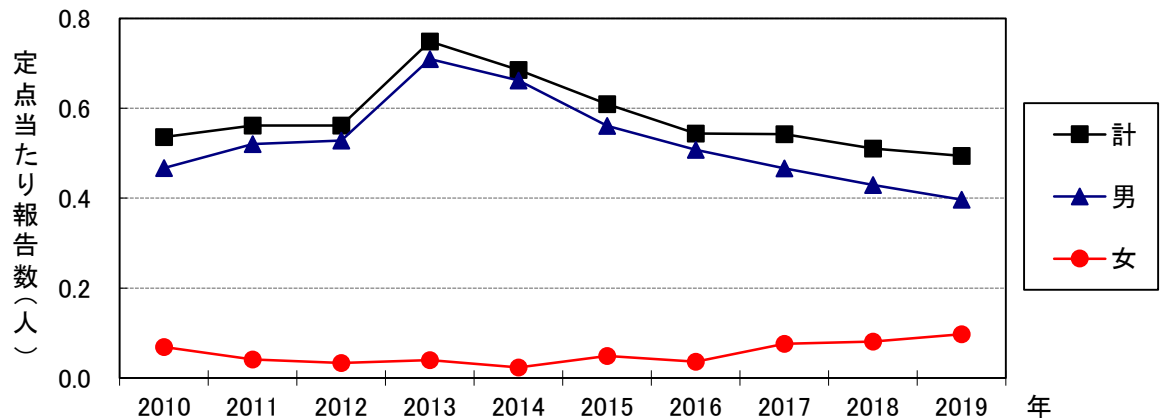




(4) 淋菌感染症 (Gonorrhea)

2019年は、総報告数が167件(男性134件、女性33件)でした。年間の定点あたり報告数は、2013年の0.75をピークに近年は減少傾向にあります。年齢分布では、男性は例年通り20歳代~40歳代が107件(79.9%)と多数を占めています。女性は特に20歳代が18件(54.5%)と、2018年に引き続き50%を超えました。

淋菌感染症は耐性菌の増加、及び女性の無症候感染が多いことが問題になっています。

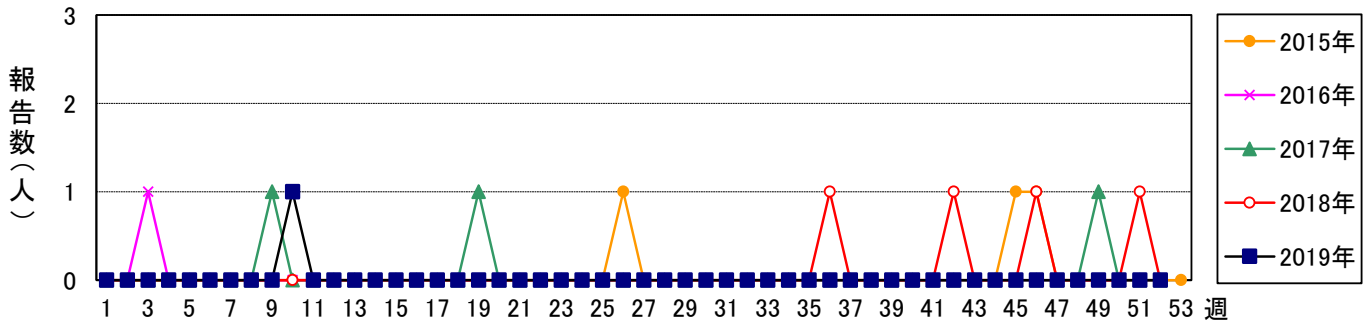


5. 基幹病院定点把握対象感染症

(1) 細菌性髄膜炎 (Bacterial meningitis)

細菌による髄膜炎の総称で、結核性髄膜炎は除外されます。小児と高齢者に多くみられ、死亡や重篤な後遺症を残すこともある感染症です。髄膜炎菌、肺炎球菌、インフルエンザ菌が原因として同定された症例は、五類感染症の全数報告として報告することになっています。

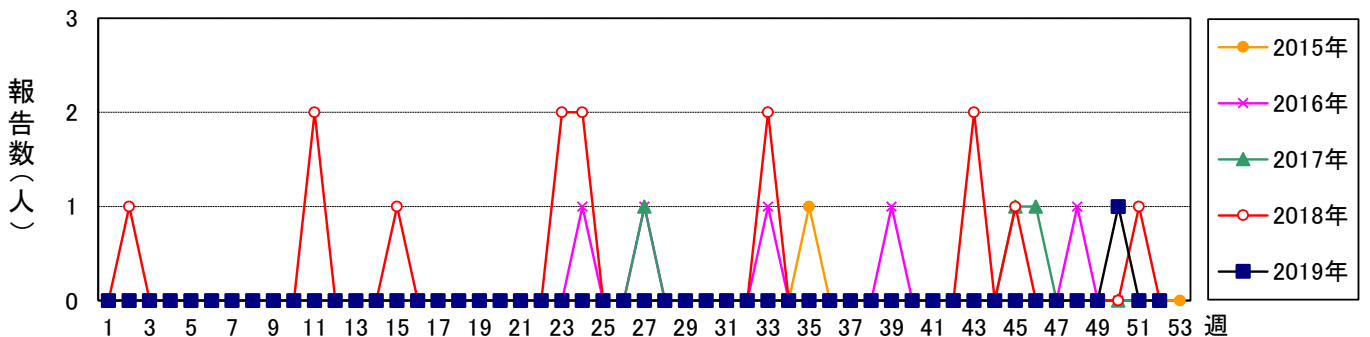
2019年の報告件数は、第10週の50歳代男性1件のみでした。



(2) 無菌性髄膜炎 (Aseptic meningitis)

通常の塗抹染色標本および一般細菌培養では病原体が見つからない髄膜炎の総称です。エコー、コクサッキーB群等のエンテロウイルスが占める割合が多く、このウイルス属の状況を反映して全国的には夏季に流行がみられます。

2019年の報告件数は、第50週の80歳代女性1件のみでした。

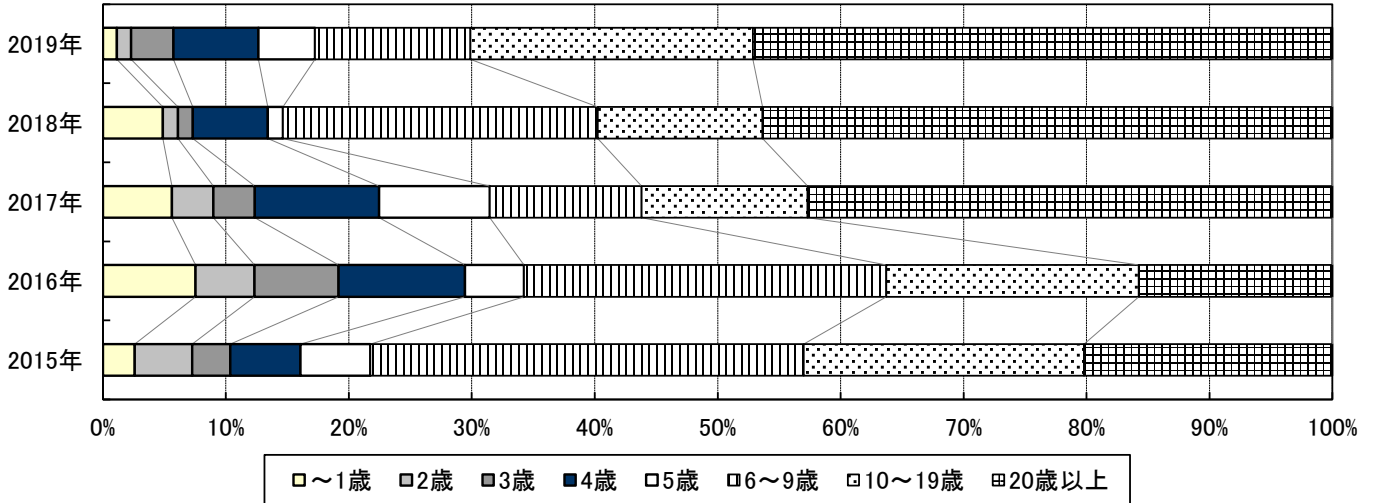
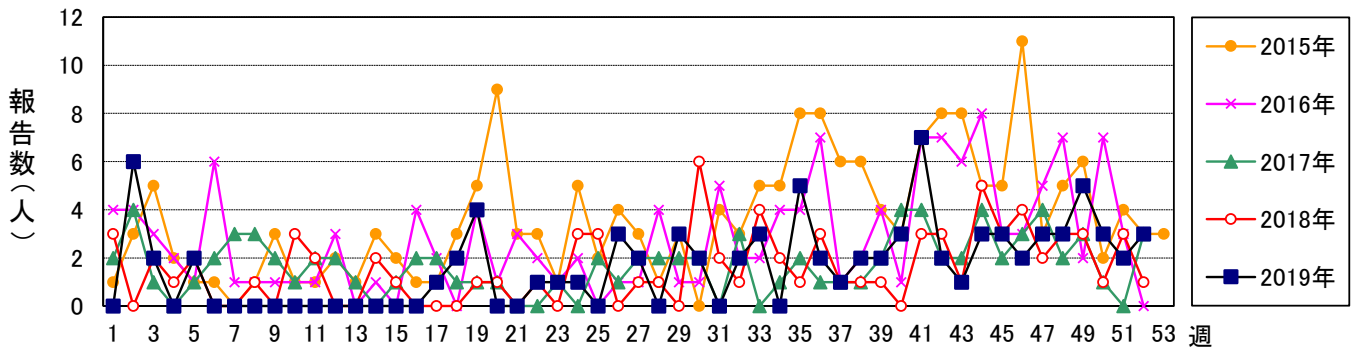


(3) マイコプラズマ肺炎 (Mycoplasma pneumonia)

好発年齢は幼児期、学童期、青年期で、時に小集団で流行します。高齢者の重症化や、マクロライド系抗菌剤への耐性菌の出現もあり、サーベイランスの重要性が高まっています。

2019年は87件の報告があり、男女別では男性38件、女性49件でした。報告数が急増した2011年以降、2016年までは100件を超えていましたが、2019年は前年に続いて100件以下の報告数となりました。

年齢分布は、20歳以上が半数近くを占め、比率は前年に続いて増加しています。また、10歳代の比率も増加傾向にあり、相対的に10歳未満の比率が減少しています。



(4) クラミジア肺炎(Chlamydia pneumoniae)

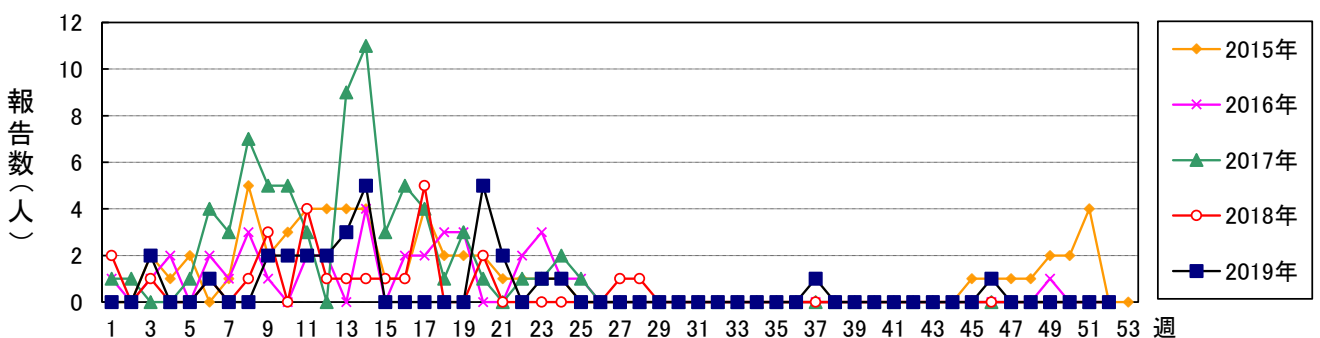
クラミジアによる肺炎には、肺炎クラミジア、トラコーマクラミジア、オウム病クラミジアによるものがありますが、前二者をクラミジア肺炎(オウム病を除く)として分類しています。トラコーマクラミジアによるものは、ほぼ新生児・乳児期に限られています。肺炎クラミジアによるものは市中肺炎の約1割に關与し、小児、高齢者に多くみられます。

市内の報告は、7件報告のあった2009年を除き、例年0~2件で、ほとんどが15歳未満の症例です。2019年は、前年に引き続き0件でした。

(5) 感染性胃腸炎(病原体がロタウイルスであるものに限る Infectious gastroenteritis (Rotavirus))

届出基準の一部改正により、2013年第42週からサーベイランスが開始されました。迅速診断キットを用いたロタウイルスによる感染性胃腸炎と診断された症例を届出対象とすることで、重症例を中心にロタウイルス胃腸炎の発生動向をより正確に把握するとともに、ロタウイルスワクチン導入の影響を評価することを目的としています。

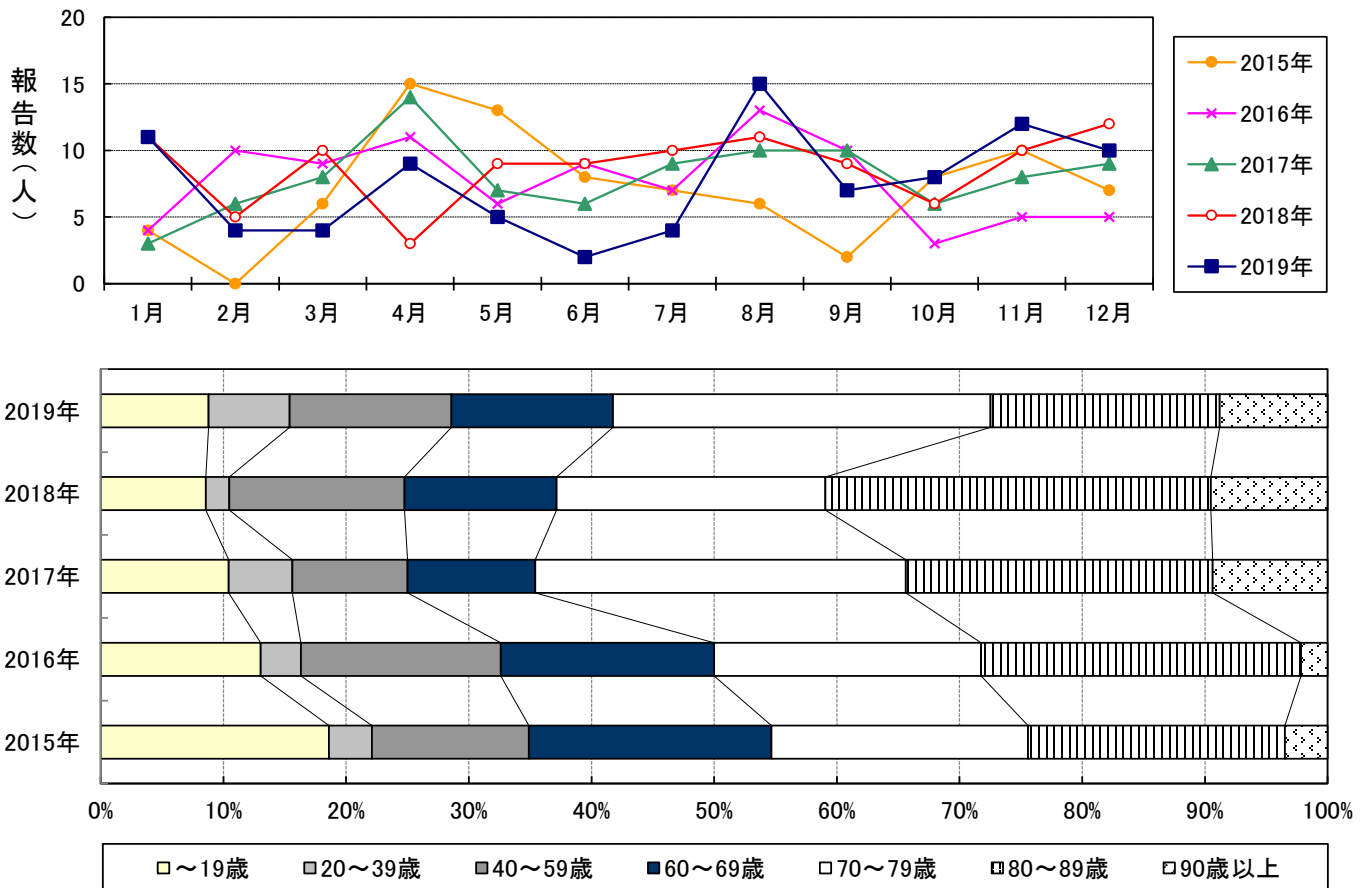
2019年は30件の報告がありました。報告時期は例年通り上半期に集中しています。年齢分布は、10歳代の1件を除き全て10歳未満でした。



(6) メチシリン耐性黄色ブドウ球菌感染症 (Methicillin-Resistant Staphylococcus Aureus:MRSA)

黄色ブドウ球菌は、皮膚や消化管内の常在菌ですが、軟部組織感染のような局所の感染や、肺炎、腹膜炎、敗血症といった重症感染症も引き起こし、エンテロトキシンや TSST-1 等の毒素も産生するために、食中毒やトキシンショック症候群も引き起こすことがあります。

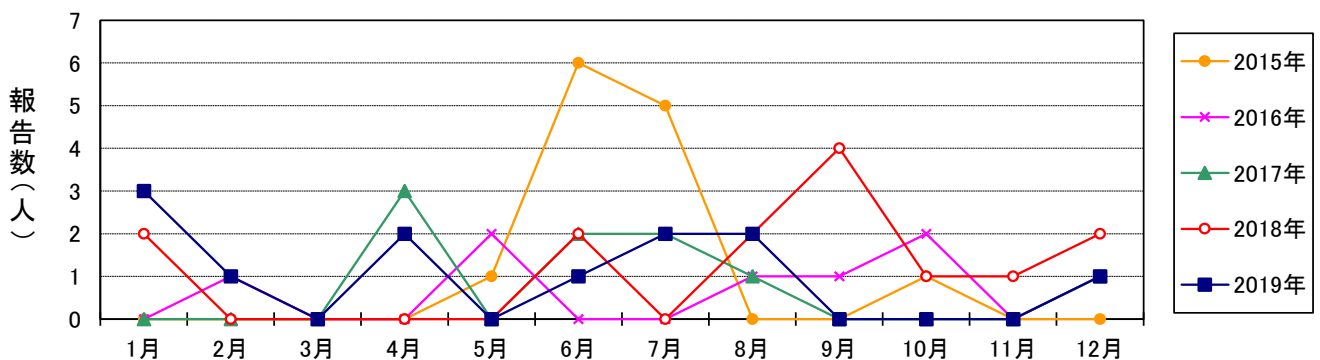
2019 年は 91 件の報告がありました。年間報告数は、2014 年以降 4 年間連続で増加していましたが、2019 年は若干減少しています。年代層別では 70 歳代が 28 件 (30.8%) と最も多く、70 歳以上が全体の 58.2% を占めました。



(7) ペニシリン耐性肺炎球菌感染症 (Penicillin-Resistant Streptococcus Pneumoniae :PRSP)

健常者の口腔などにあっても通常無症状ですが、咽頭炎や扁桃炎等の炎症部位で増殖し、感染症状を示します。乳幼児の化膿性髄膜炎や小児の中耳炎、肺炎、高齢者の肺炎の原因となります。

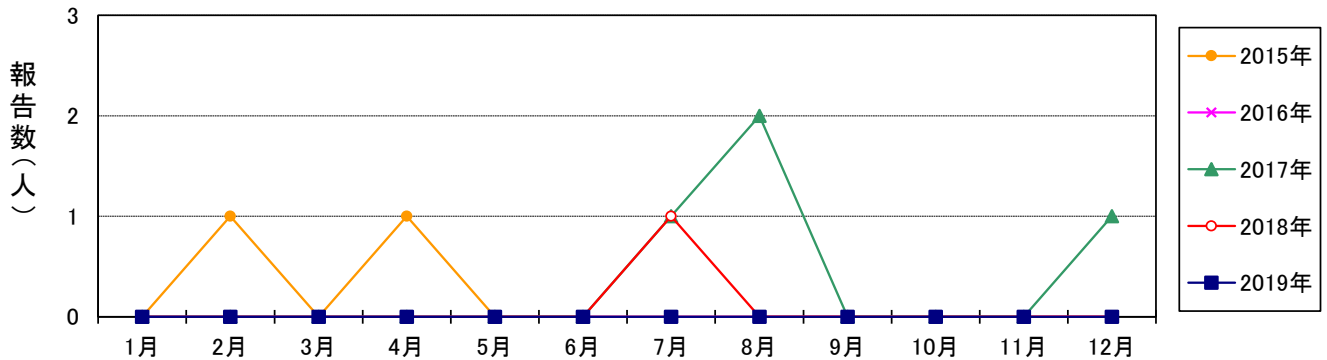
2019 年は 12 件の報告がありました。年齢層別では乳幼児が 5 件、30 歳代が 1 件、60 歳以上が 6 件でした。



(8) 薬剤耐性緑膿菌感染症 (Drug-resistant Pseudomonas aeruginosa)

緑膿菌は生活環境に広く常在し、健常者には病原性を示さない弱毒菌ですが、古くから日和見感染症を起こす菌として知られています。

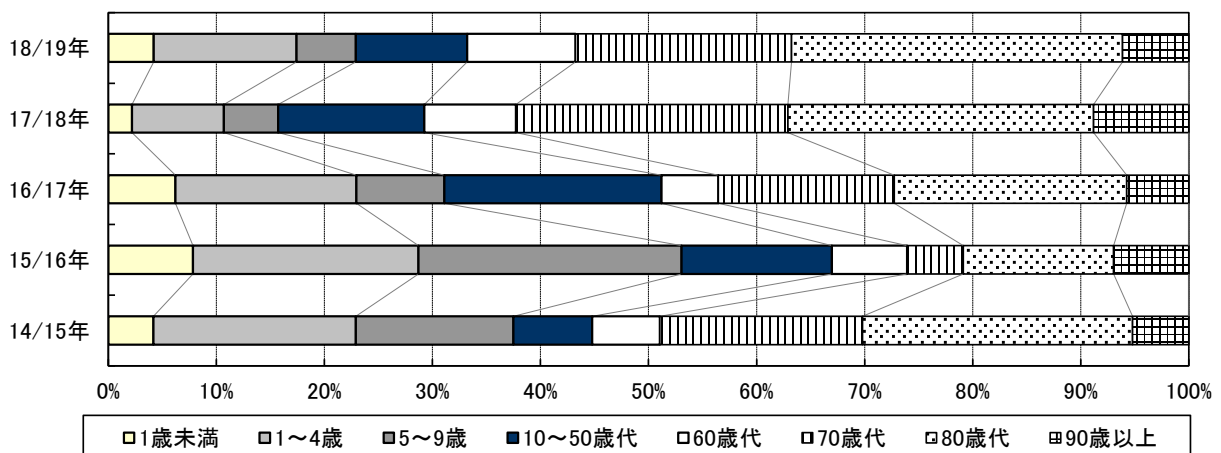
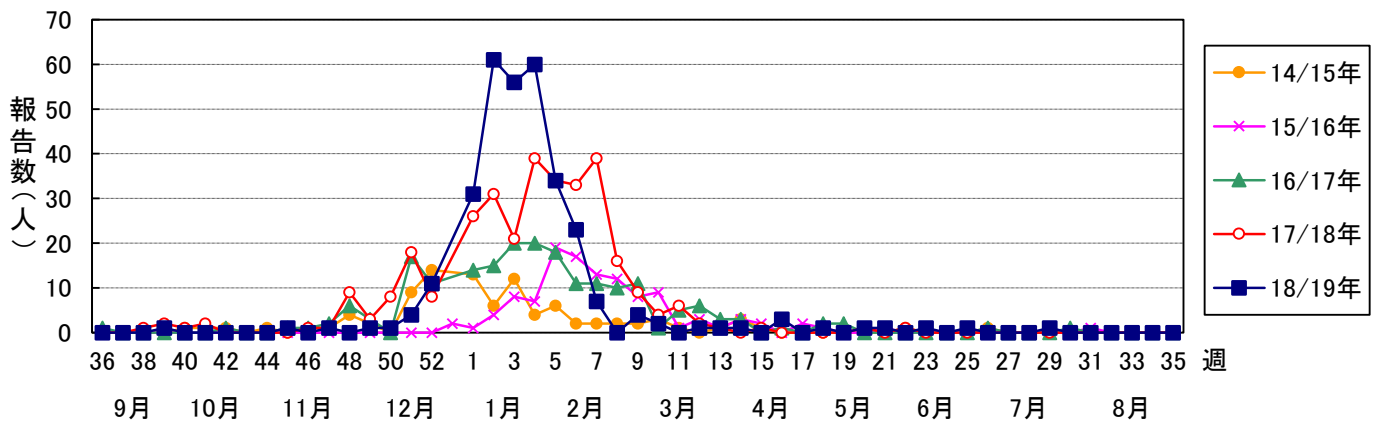
2019年は年間を通して報告がありませんでした。



6. インフルエンザ入院サーベイランス

2009年の新型インフルエンザ(A/H1N1)発生以来、インフルエンザ重症者の動向把握のために実施されてきた「重症サーベイランス」に代わり、2011年9月から「入院サーベイランス」が開始されました。インフルエンザによる入院患者の発生動向や重症化の傾向を把握することが目的で、調査項目は性別、年齢、重症の指標となる入院時の医療対応(人工呼吸器利用の有無等)です。

2018/2019シーズンの報告数は310件で、シーズン別報告数は前シーズンより減少しているものの、ピークは第2週で61人となり、前シーズンのピーク39人を大幅に上回りました。年齢層別では、前シーズンより10歳未満の比率が増加し、全体の22.9%を占めました。



7. 定点医療機関からの報告状況

2019年は、前年に引き続きすべての区分で報告率90%を超えました。また2016年以降は、全ての区分で報告率90%以上が続いており、特に近年の年間報告率は高い水準で推移し、大きな変動もありません。

小児科定点の報告率は、2006年以降90%以上となっており、報告率は長期間安定しています。インフルエンザ定点は、近年90%以上を推移しています。眼科定点は2010年以降、95%以上を維持しています。性感染症も2011年以降、90%以上と安定しています。基幹病院定点の週報は2014年以降90%以上となり、月報も近年90%台を維持しています。

基幹病院定点を除く週報の年間報告率推移では、例年長期の連休及び夏季のお盆の時期に一時的な低下がみられ、2019年は特に5月連休に報告率の低下がみられました。インフルエンザ定点の報告率は、例年発生が少ない夏季から秋季にかけて報告率が低下しましたが、長期連休の期間を除くと、近年はほとんどの週で90%を上回っています。小児科定点及び眼科定点も同様の推移となりました。

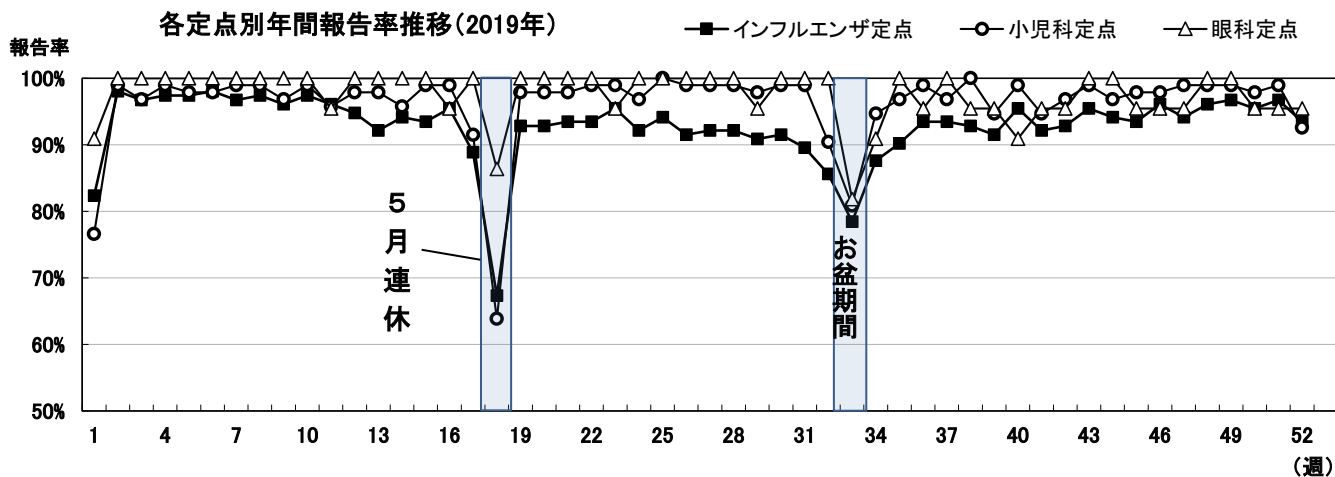
区別報告率は、定点種別及び区によるばらつきがみられますが、区別・区別の大きな隔たりはみられません。

定点別報告率推移

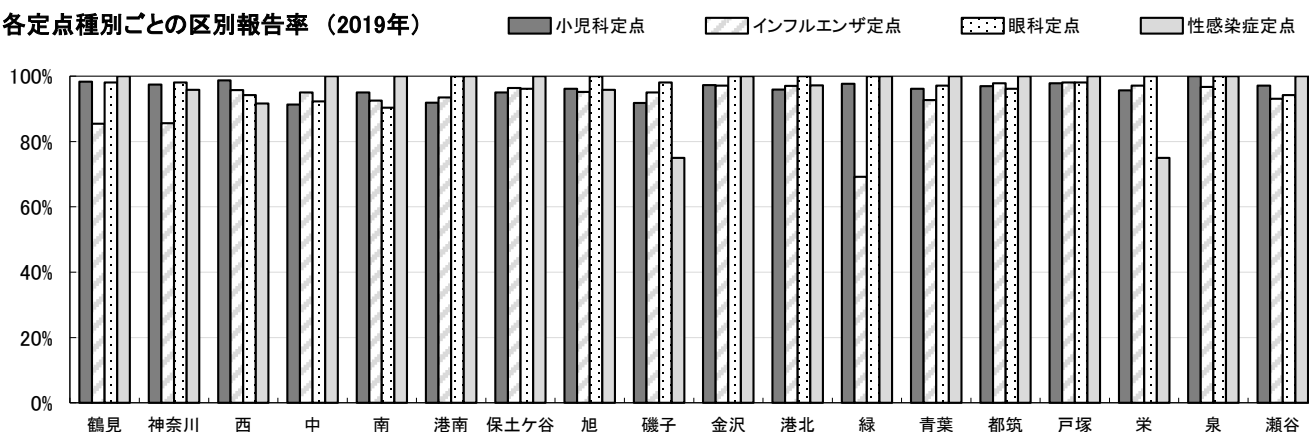
定点	2015年	2016年	2017年	2018年	2019年
小児科定点	92.8%	95.5%	96.6%	96.3%	96.2%
インフルエンザ定点	88.5%	92.1%	93.4%	93.1%	92.8%
眼科定点	97.2%	98.9%	97.2%	98.6%	97.6%
性感染症定点	94.3%	94.8%	94.8%	95.7%	97.1%
基幹病院定点（週報）	93.4%	92.3%	96.2%	97.6%	96.2%
基幹病院定点（月報）	85.4%	93.8%	95.8%	93.8%	93.8%

電子申請サービス実施率

	2015年	2016年	2017年	2018年	2019年
小児科定点	39.3%	40.0%	42.8%	42.9%	42.8%
インフルエンザ定点	35.3%	36.6%	38.1%	38.2%	38.2%
眼科定点	49.0%	49.7%	48.0%	44.8%	44.0%
性感染症定点	27.3%	25.0%	26.7%	29.3%	30.7%



各定点種別ごとの区別報告率(2019年)



感染症名	(鳥インフルエンザを除く)		RSウイルス感染症		咽頭結膜熱		A群溶血性レンサ球菌咽頭炎		感染性胃腸炎		水痘		手足口病		伝染性紅斑		突発性発しん		ヘルパンギーナ	
	報告数	定点当り	報告数	定点当り	報告数	定点当り	報告数	定点当り	報告数	定点当り	報告数	定点当り	報告数	定点当り	報告数	定点当り	報告数	定点当り	報告数	定点当り
週計	56222	7.61	2220	0.47	1436	0.31	9844	2.09	19987	4.25	2370	0.50	12886	2.74	1432	0.30	1828	0.39	2227	0.47
1	965	7.66	8	0.11	9	0.13	27	0.38	192	2.67	33	0.46	7	0.10	39	0.54	12	0.17	0	0.00
2	5412	36.08	21	0.23	29	0.31	150	1.61	710	7.63	71	0.76	10	0.11	129	1.39	35	0.38	1	0.01
3	8210	55.47	14	0.15	27	0.30	122	1.34	576	6.33	26	0.29	25	0.27	104	1.14	24	0.26	0	0.00
4	9965	66.88	12	0.13	18	0.19	169	1.82	669	7.19	47	0.51	18	0.19	96	1.03	16	0.17	0	0.00
5	7133	47.87	9	0.10	17	0.18	182	1.98	605	6.58	27	0.29	14	0.15	64	0.70	24	0.26	0	0.00
6	4026	26.84	25	0.27	15	0.16	173	1.88	535	5.82	43	0.47	15	0.16	53	0.58	12	0.13	0	0.00
7	1312	8.86	23	0.25	7	0.08	143	1.54	427	4.59	19	0.20	7	0.08	26	0.28	23	0.25	0	0.00
8	957	6.42	35	0.38	12	0.13	224	2.41	486	5.23	31	0.33	7	0.08	47	0.51	35	0.38	1	0.01
9	546	3.71	28	0.31	17	0.19	181	1.99	494	5.43	32	0.35	19	0.21	44	0.48	27	0.30	0	0.00
10	267	1.79	20	0.22	17	0.18	233	2.51	465	5.00	47	0.51	9	0.10	34	0.37	33	0.35	1	0.01
11	233	1.59	28	0.31	17	0.19	218	2.42	458	5.09	37	0.41	5	0.06	35	0.39	33	0.37	0	0.00
12	120	0.83	25	0.27	9	0.10	208	2.26	425	4.62	57	0.62	2	0.02	30	0.33	34	0.37	1	0.01
13	91	0.65	14	0.15	9	0.10	173	1.88	416	4.52	45	0.49	3	0.03	15	0.16	38	0.41	0	0.00
14	104	0.72	14	0.16	8	0.09	147	1.63	382	4.24	44	0.49	7	0.08	29	0.32	36	0.40	3	0.03
15	120	0.84	20	0.22	9	0.10	211	2.27	453	4.87	49	0.53	3	0.03	19	0.20	44	0.47	0	0.00
16	295	2.02	27	0.29	17	0.18	237	2.55	597	6.42	52	0.56	9	0.10	31	0.33	48	0.52	3	0.03
17	252	1.85	23	0.27	15	0.17	251	2.92	599	6.97	59	0.69	4	0.05	24	0.28	50	0.58	2	0.02
18	44	0.43	3	0.05	2	0.03	31	0.52	58	0.97	9	0.15	3	0.05	5	0.08	5	0.08	0	0.00
19	74	0.52	12	0.13	23	0.25	163	1.77	430	4.67	99	1.08	11	0.12	42	0.46	43	0.47	4	0.04
20	75	0.53	16	0.17	22	0.24	253	2.75	570	6.20	45	0.49	32	0.35	22	0.24	52	0.57	6	0.07
21	49	0.34	12	0.13	42	0.46	264	2.87	638	6.93	84	0.91	65	0.71	38	0.41	62	0.67	10	0.11
22	29	0.20	9	0.10	50	0.54	268	2.88	586	6.30	63	0.68	72	0.77	26	0.28	72	0.77	9	0.10
23	28	0.19	8	0.09	63	0.68	264	2.84	427	4.59	102	1.10	106	1.14	25	0.27	58	0.62	29	0.31
24	15	0.11	15	0.16	57	0.63	242	2.66	385	4.23	63	0.69	229	2.52	28	0.31	48	0.53	58	0.64
25	18	0.13	16	0.17	53	0.56	256	2.72	412	4.38	69	0.73	333	3.54	38	0.40	60	0.64	66	0.70
26	23	0.16	12	0.13	51	0.55	267	2.87	314	3.38	66	0.71	649	6.98	30	0.32	46	0.49	117	1.26
27	31	0.22	37	0.40	46	0.49	206	2.22	347	3.73	60	0.65	1278	13.74	26	0.28	52	0.56	222	2.39
28	32	0.23	48	0.52	32	0.34	210	2.26	294	3.16	42	0.45	1675	18.01	16	0.17	33	0.35	308	3.31
29	42	0.30	57	0.62	28	0.30	135	1.47	225	2.45	42	0.46	1530	16.63	8	0.09	36	0.39	245	2.66
30	21	0.15	104	1.12	30	0.32	153	1.65	215	2.31	48	0.52	1598	17.18	15	0.16	30	0.32	284	3.05
31	20	0.15	114	1.23	20	0.22	133	1.43	251	2.70	42	0.45	889	9.56	12	0.13	29	0.31	157	1.69
32	36	0.27	140	1.65	31	0.36	121	1.42	209	2.46	39	0.46	467	5.49	16	0.19	27	0.32	111	1.31
33	10	0.08	64	0.84	25	0.33	53	0.70	55	0.72	15	0.20	162	2.13	2	0.03	17	0.22	46	0.61
34	25	0.19	111	1.25	32	0.36	81	0.91	200	2.25	24	0.27	226	2.54	14	0.16	41	0.46	64	0.72
35	21	0.15	165	1.81	31	0.34	113	1.24	185	2.03	18	0.20	252	2.77	19	0.21	30	0.33	70	0.77
36	42	0.29	186	2.00	32	0.34	139	1.49	230	2.47	38	0.41	304	3.27	26	0.28	43	0.46	65	0.70
37	47	0.33	160	1.76	27	0.30	123	1.35	233	2.56	25	0.27	262	2.88	23	0.25	41	0.45	66	0.73
38	48	0.34	147	1.56	26	0.28	132	1.40	179	1.90	52	0.55	223	2.37	26	0.28	36	0.38	48	0.51
39	92	0.66	88	0.99	26	0.29	120	1.35	181	2.03	29	0.33	289	3.25	10	0.11	24	0.27	36	0.40
40	192	1.32	74	0.80	36	0.39	157	1.69	221	2.38	44	0.47	293	3.15	11	0.12	37	0.40	46	0.49
41	179	1.27	69	0.78	24	0.27	155	1.74	196	2.20	30	0.34	268	3.01	10	0.11	30	0.34	38	0.43
42	190	1.34	43	0.47	16	0.18	146	1.60	182	2.00	30	0.33	194	2.13	11	0.12	40	0.44	20	0.22
43	173	1.18	29	0.31	22	0.24	144	1.55	199	2.14	28	0.30	229	2.46	15	0.16	38	0.41	18	0.19
44	237	1.65	25	0.27	29	0.32	180	1.98	214	2.35	32	0.35	193	2.12	15	0.16	32	0.35	12	0.13
45	185	1.29	13	0.14	25	0.27	189	2.05	181	1.97	31	0.34	208	2.26	16	0.17	28	0.30	17	0.18
46	472	3.21	19	0.21	36	0.39	240	2.61	325	3.53	45	0.49	136	1.48	8	0.09	29	0.32	14	0.15
47	636	4.42	10	0.11	22	0.24	227	2.44	332	3.57	42	0.45	105	1.13	8	0.09	30	0.32	14	0.15
48	1232	8.38	12	0.13	25	0.27	351	3.77	462	4.97	52	0.56	116	1.25	12	0.13	40	0.43	5	0.05
49	2147	14.51	12	0.13	51	0.55	310	3.33	587	6.31	53	0.57	139	1.49	15	0.16	29	0.31	5	0.05
50	2929	20.06	19	0.21	49	0.53	352	3.83	559	6.08	86	0.93	73	0.79	9	0.10	27	0.29	3	0.03
51	3520	23.78	14	0.15	50	0.54	353	3.80	717	7.71	43	0.46	74	0.80	7	0.08	37	0.40	0	0.00
52	3300	23.08	11	0.13	50	0.57	264	3.03	699	8.03	61	0.70	39	0.45	9	0.10	22	0.25	2	0.02
53																				

感染症名	流行性耳下腺炎		急性出血性結膜炎		流行性角結膜炎		細菌性髄膜炎		無菌性髄膜炎		マイコプラズマ肺炎		クラミジア肺炎		（ロタウイルスに限る） 感染症胃腸炎		インフルエンザ入院	
	報告数	定点当り	報告数	定点当り	報告数	定点当り	報告数	定点当り	報告数	定点当り	報告数	定点当り	報告数	定点当り	報告数	定点当り	報告数	定点当り
計	458	0.10	6	0.01	1002	0.90	1	0.01	1	0.01	87	0.44	0	0.00	30	0.15	396	1.98
1	7	0.10	0	0.00	6	0.30	0	0.00	0	0.00	0	0.00	0	0.00	0	0.00	31	7.75
2	10	0.11	0	0.00	34	1.55	0	0.00	0	0.00	6	1.50	0	0.00	0	0.00	61	15.25
3	4	0.04	0	0.00	11	0.50	0	0.00	0	0.00	2	0.50	0	0.00	2	0.50	56	14.00
4	6	0.06	0	0.00	18	0.82	0	0.00	0	0.00	0	0.00	0	0.00	0	0.00	60	15.00
5	10	0.11	1	0.05	25	1.14	0	0.00	0	0.00	2	0.50	0	0.00	0	0.00	34	8.50
6	9	0.10	0	0.00	22	1.00	0	0.00	0	0.00	0	0.00	0	0.00	1	0.25	23	5.75
7	7	0.08	0	0.00	10	0.45	0	0.00	0	0.00	0	0.00	0	0.00	0	0.00	7	2.33
8	6	0.06	0	0.00	13	0.59	0	0.00	0	0.00	0	0.00	0	0.00	0	0.00	0	0.00
9	8	0.09	0	0.00	17	0.77	0	0.00	0	0.00	0	0.00	0	0.00	2	0.67	4	1.33
10	7	0.08	0	0.00	17	0.77	1	0.33	0	0.00	0	0.00	0	0.00	2	0.67	2	0.67
11	10	0.11	0	0.00	21	1.00	0	0.00	0	0.00	0	0.00	0	0.00	2	1.00	0	0.00
12	10	0.11	0	0.00	15	0.68	0	0.00	0	0.00	0	0.00	0	0.00	2	0.67	1	0.33
13	7	0.08	1	0.05	27	1.23	0	0.00	0	0.00	0	0.00	0	0.00	3	1.00	1	0.33
14	9	0.10	0	0.00	23	1.05	0	0.00	0	0.00	0	0.00	0	0.00	5	1.25	1	0.25
15	3	0.03	0	0.00	10	0.45	0	0.00	0	0.00	0	0.00	0	0.00	0	0.00	0	0.00
16	7	0.08	0	0.00	20	0.95	0	0.00	0	0.00	0	0.00	0	0.00	0	0.00	3	0.75
17	8	0.09	0	0.00	13	0.59	0	0.00	0	0.00	1	0.25	0	0.00	0	0.00	0	0.00
18	1	0.02	0	0.00	2	0.11	0	0.00	0	0.00	2	0.50	0	0.00	0	0.00	1	0.25
19	15	0.16	0	0.00	17	0.77	0	0.00	0	0.00	4	1.00	0	0.00	0	0.00	0	0.00
20	8	0.09	0	0.00	17	0.77	0	0.00	0	0.00	0	0.00	0	0.00	5	1.25	1	0.25
21	17	0.18	0	0.00	12	0.55	0	0.00	0	0.00	0	0.00	0	0.00	2	0.50	1	0.25
22	13	0.14	0	0.00	19	0.86	0	0.00	0	0.00	1	0.25	0	0.00	0	0.00	0	0.00
23	20	0.22	0	0.00	18	0.86	0	0.00	0	0.00	1	0.25	0	0.00	1	0.25	1	0.25
24	13	0.14	0	0.00	20	0.91	0	0.00	0	0.00	1	0.25	0	0.00	1	0.25	0	0.00
25	18	0.19	0	0.00	23	1.05	0	0.00	0	0.00	0	0.00	0	0.00	0	0.00	1	0.25
26	25	0.27	0	0.00	28	1.27	0	0.00	0	0.00	3	0.75	0	0.00	0	0.00	0	0.00
27	20	0.22	0	0.00	32	1.45	0	0.00	0	0.00	2	0.50	0	0.00	0	0.00	0	0.00
28	16	0.17	0	0.00	32	1.45	0	0.00	0	0.00	0	0.00	0	0.00	0	0.00	0	0.00
29	11	0.12	0	0.00	23	1.10	0	0.00	0	0.00	3	0.75	0	0.00	0	0.00	1	0.25
30	16	0.17	0	0.00	33	1.50	0	0.00	0	0.00	2	0.50	0	0.00	0	0.00	0	0.00
31	9	0.10	0	0.00	31	1.41	0	0.00	0	0.00	0	0.00	0	0.00	0	0.00	0	0.00
32	7	0.08	0	0.00	24	1.09	0	0.00	0	0.00	2	0.50	0	0.00	0	0.00	0	0.00
33	8	0.11	0	0.00	19	1.06	0	0.00	0	0.00	3	0.75	0	0.00	0	0.00	0	0.00
34	5	0.06	0	0.00	19	0.95	0	0.00	0	0.00	0	0.00	0	0.00	0	0.00	0	0.00
35	12	0.13	1	0.05	24	1.09	0	0.00	0	0.00	5	1.25	0	0.00	0	0.00	0	0.00
36	6	0.06	1	0.05	25	1.19	0	0.00	0	0.00	2	0.50	0	0.00	0	0.00	1	0.25
37	6	0.07	1	0.05	19	0.86	0	0.00	0	0.00	1	0.25	0	0.00	1	0.25	0	0.00
38	9	0.10	0	0.00	17	0.81	0	0.00	0	0.00	2	0.50	0	0.00	0	0.00	0	0.00
39	7	0.08	0	0.00	16	0.76	0	0.00	0	0.00	2	0.50	0	0.00	0	0.00	0	0.00
40	7	0.08	0	0.00	20	1.00	0	0.00	0	0.00	3	0.75	0	0.00	0	0.00	0	0.00
41	7	0.08	0	0.00	12	0.57	0	0.00	0	0.00	7	1.75	0	0.00	0	0.00	0	0.00
42	6	0.07	0	0.00	12	0.57	0	0.00	0	0.00	2	0.50	0	0.00	0	0.00	1	0.25
43	4	0.04	0	0.00	14	0.64	0	0.00	0	0.00	1	0.25	0	0.00	0	0.00	0	0.00
44	4	0.04	0	0.00	19	0.86	0	0.00	0	0.00	3	0.75	0	0.00	0	0.00	2	0.50
45	5	0.05	0	0.00	18	0.86	0	0.00	0	0.00	3	0.75	0	0.00	0	0.00	1	0.25
46	8	0.09	0	0.00	9	0.43	0	0.00	0	0.00	2	0.50	0	0.00	1	0.25	5	1.25
47	3	0.03	0	0.00	18	0.86	0	0.00	0	0.00	3	0.75	0	0.00	0	0.00	7	1.75
48	5	0.05	0	0.00	15	0.68	0	0.00	0	0.00	3	0.75	0	0.00	0	0.00	9	2.25
49	5	0.05	0	0.00	22	1.00	0	0.00	0	0.00	5	1.25	0	0.00	0	0.00	7	1.75
50	2	0.02	1	0.05	21	1.00	0	0.00	1	0.25	3	0.75	0	0.00	0	0.00	20	5.00
51	6	0.06	0	0.00	21	1.00	0	0.00	0	0.00	2	0.50	0	0.00	0	0.00	29	7.25
52	6	0.07	0	0.00	29	1.38	0	0.00	0	0.00	3	0.75	0	0.00	0	0.00	24	6.00
53																		

横浜市 (男女計)	インフルエンザ (鳥インフルエンザを除く)		RSウイルス感染症		咽頭結膜熱		A群溶血性 レンサ球菌咽頭炎		感染性胃腸炎		水痘		手足口病	
	報告	定点当り	報告	定点当り	報告	定点当り	報告	定点当り	報告	定点当り	報告	定点当り	報告	定点当り
合計	56222	7.61	2220	0.47	1436	0.31	9844	2.09	19987	4.25	2370	0.50	12886	2.74
鶴見	4247	8.69	217	0.61	137	0.38	711	1.99	2138	5.97	84	0.23	865	2.42
神奈川	4552	10.23	158	0.52	80	0.26	567	1.87	2279	7.50	166	0.55	1201	3.95
西	1214	4.88	18	0.12	11	0.07	113	0.73	426	2.77	90	0.58	262	1.70
中	914	2.64	30	0.16	64	0.34	368	1.94	631	3.32	61	0.32	361	1.90
南	2890	7.51	143	0.58	101	0.41	373	1.51	1166	4.72	95	0.38	762	3.09
港南	2928	7.53	194	0.81	151	0.63	422	1.77	1093	4.57	108	0.45	894	3.74
保土ヶ谷	3471	8.66	120	0.49	56	0.23	381	1.54	293	1.19	172	0.70	500	2.02
旭	3021	6.10	23	0.08	15	0.05	263	0.88	1283	4.28	71	0.24	538	1.79
磯子	2049	5.92	144	0.75	82	0.43	574	3.01	818	4.28	90	0.47	556	2.91
金沢	2930	7.25	200	0.79	63	0.25	512	2.02	1192	4.71	77	0.30	785	3.10
港北	4296	6.55	274	0.69	323	0.81	695	1.74	1981	4.96	175	0.44	1117	2.80
緑	2984	10.36	329	1.30	93	0.37	1575	6.20	1314	5.17	220	0.87	961	3.78
青葉	3670	6.92	60	0.17	37	0.11	597	1.71	1245	3.56	151	0.43	635	1.81
都筑	3598	8.84	41	0.16	28	0.11	794	3.15	979	3.88	175	0.69	643	2.55
戸塚	3861	6.88	127	0.36	53	0.15	493	1.38	1046	2.94	167	0.47	766	2.15
栄	2332	7.70	14	0.07	24	0.12	265	1.33	483	2.43	119	0.60	373	1.87
泉	3960	11.25	64	0.31	93	0.45	542	2.61	803	3.86	138	0.66	1103	5.30
瀬谷	3305	9.75	64	0.32	25	0.12	599	2.97	817	4.04	211	1.04	564	2.79

横浜市 (男女計)	伝染性紅斑		突発性発しん		ヘルパンギーナ		流行性耳下腺炎		急性出血性結膜炎		流行性角結膜炎	
	報告	定点当り	報告	定点当り	報告	定点当り	報告	定点当り	報告	定点当り	報告	定点当り
合計	1432	0.30	1828	0.39	2227	0.47	458	0.10	6	0.01	1002	0.90
鶴見	64	0.18	138	0.39	108	0.30	32	0.09	-	-	28	0.27
神奈川	49	0.16	173	0.57	172	0.57	31	0.10	-	-	61	1.20
西	34	0.22	47	0.31	73	0.47	10	0.06	-	-	21	0.43
中	41	0.22	78	0.41	103	0.54	29	0.15	-	-	4	0.08
南	85	0.34	117	0.47	148	0.60	12	0.05	-	-	23	0.49
港南	58	0.24	72	0.30	91	0.38	25	0.10	-	-	10	0.19
保土ヶ谷	69	0.28	2	0.01	109	0.44	7	0.03	-	-	49	0.98
旭	63	0.21	81	0.27	104	0.35	18	0.06	-	-	8	0.15
磯子	108	0.57	69	0.36	53	0.28	23	0.12	-	-	10	0.20
金沢	52	0.21	154	0.61	236	0.93	26	0.10	-	-	30	0.58
港北	65	0.16	119	0.30	183	0.46	27	0.07	-	-	27	0.26
緑	82	0.32	171	0.67	219	0.86	27	0.11	-	-	41	0.79
青葉	97	0.28	95	0.27	124	0.35	5	0.01	-	-	87	0.86
都筑	64	0.25	107	0.42	74	0.29	42	0.17	-	-	350	7.00
戸塚	136	0.38	148	0.42	113	0.32	15	0.04	-	-	136	1.33
栄	32	0.16	37	0.19	56	0.28	24	0.12	5	0.10	8	0.15
泉	203	0.98	110	0.53	118	0.57	56	0.27	-	-	5	0.10
瀬谷	130	0.64	110	0.54	143	0.71	49	0.24	1	0.02	104	2.12

横浜市 (男女計)	細菌性髄膜炎		無菌性髄膜炎		マイコプラズマ肺炎		クラミジア肺炎		ロタウイルスによる 感染性胃腸炎		インフルエンザ入院	
	報告	定点当り	報告	定点当り	報告	定点当り	報告	定点当り	報告	定点当り	報告	定点当り
合計	1	0.01	1	0.01	87	0.44	-	-	30	0.15	396	1.98
鶴見												
神奈川												
西												
中												
南												
港南	-	-	-	-	6	0.12	-	-	9	0.18	156	3.06
保土ヶ谷	-	-	1	0.02	18	0.35	-	-	17	0.33	87	1.67
旭	-	-	-	-	62	1.38	-	-	-	-	66	1.47
磯子												
金沢												
港北												
緑												
青葉	1	0.02	-	-	1	0.02	-	-	4	0.08	87	1.67
都筑												
戸塚												
栄												
泉												
瀬谷												

※ 注
-: 定点当り0.00
(報告数0人)

横浜市 (男)	インフルエンザ (鳥インフルエンザを除く)		RSウイルス感染症		咽頭結膜熱		A群溶血性 レンサ球菌咽頭炎		感染性胃腸炎		水痘		手足口病	
	報告	定点当り	報告	定点当り	報告	定点当り	報告	定点当り	報告	定点当り	報告	定点当り	報告	定点当り
合計	28319	3.83	1175	0.25	814	0.17	5221	1.11	10438	2.22	1297	0.28	7050	1.50
鶴見	2134	4.36	107	0.30	80	0.22	370	1.03	1043	2.91	41	0.11	472	1.32
神奈川	2275	5.11	94	0.31	48	0.16	297	0.98	1135	3.73	94	0.31	627	2.06
西	633	2.54	6	0.04	7	0.05	71	0.46	234	1.52	50	0.32	144	0.94
中	428	1.24	15	0.08	31	0.16	203	1.07	277	1.46	42	0.22	179	0.94
南	1424	3.70	82	0.33	62	0.25	211	0.85	624	2.53	47	0.19	429	1.74
港南	1456	3.74	108	0.45	93	0.39	211	0.88	593	2.48	53	0.22	481	2.01
保土ヶ谷	1820	4.54	61	0.25	30	0.12	233	0.94	145	0.59	101	0.41	255	1.03
旭	1482	2.99	13	0.04	11	0.04	140	0.47	695	2.32	44	0.15	291	0.97
磯子	1014	2.93	83	0.43	41	0.21	330	1.73	471	2.47	53	0.28	318	1.66
金沢	1493	3.70	99	0.39	31	0.12	260	1.03	604	2.39	40	0.16	435	1.72
港北	2145	3.27	146	0.37	177	0.44	376	0.94	1096	2.75	107	0.27	655	1.64
緑	1477	5.13	159	0.63	54	0.21	823	3.24	693	2.73	116	0.46	507	2.00
青葉	1845	3.48	38	0.11	20	0.06	313	0.89	672	1.92	92	0.26	359	1.03
都筑	1855	4.56	20	0.08	13	0.05	429	1.70	511	2.03	90	0.36	349	1.38
戸塚	1909	3.40	67	0.19	35	0.10	243	0.68	537	1.51	79	0.22	409	1.15
栄	1207	3.98	4	0.02	13	0.07	137	0.69	244	1.23	68	0.34	195	0.98
泉	2062	5.86	33	0.16	55	0.26	291	1.40	429	2.06	79	0.38	633	3.04
瀬谷	1660	4.90	40	0.20	13	0.06	283	1.40	435	2.15	101	0.50	312	1.54

横浜市 (男)	伝染性紅斑		突発性発しん		ヘルパンギーナ		流行性耳下腺炎		急性出血性結膜炎		流行性角結膜炎	
	報告	定点当り	報告	定点当り	報告	定点当り	報告	定点当り	報告	定点当り	報告	定点当り
合計	677	0.14	999	0.21	1138	0.24	249	0.05	4	0.00	494	0.44
鶴見	29	0.08	74	0.21	58	0.16	16	0.04	-	-	15	0.15
神奈川	28	0.09	92	0.30	90	0.30	12	0.04	-	-	38	0.75
西	24	0.16	23	0.15	35	0.23	4	0.03	-	-	13	0.27
中	19	0.10	54	0.28	54	0.28	14	0.07	-	-	2	0.04
南	32	0.13	63	0.26	77	0.31	6	0.02	-	-	15	0.32
港南	23	0.10	37	0.15	43	0.18	15	0.06	-	-	5	0.10
保土ヶ谷	33	0.13	2	0.01	54	0.22	5	0.02	-	-	24	0.48
旭	34	0.11	43	0.14	55	0.18	10	0.03	-	-	2	0.04
磯子	53	0.28	43	0.23	27	0.14	11	0.06	-	-	6	0.12
金沢	25	0.10	80	0.32	116	0.46	16	0.06	-	-	13	0.25
港北	32	0.08	62	0.16	102	0.26	13	0.03	-	-	13	0.13
緑	38	0.15	96	0.38	110	0.43	11	0.04	-	-	23	0.44
青葉	41	0.12	50	0.14	66	0.19	3	0.01	-	-	42	0.42
都筑	29	0.12	51	0.20	38	0.15	24	0.10	-	-	152	3.04
戸塚	74	0.21	87	0.24	52	0.15	4	0.01	-	-	69	0.68
栄	9	0.05	20	0.10	24	0.12	13	0.07	3	0.06	4	0.08
泉	101	0.49	63	0.30	65	0.31	34	0.16	-	-	2	0.04
瀬谷	53	0.26	59	0.29	72	0.36	38	0.19	1	0.02	56	1.14

横浜市 (男)	細菌性髄膜炎		無菌性髄膜炎		マイコプラズマ肺炎		クラミジア肺炎		ロタウイルスによる 感染性胃腸炎		インフルエンザ入院	
	報告	定点当り	報告	定点当り	報告	定点当り	報告	定点当り	報告	定点当り	報告	定点当り
合計	1	0.01	-	-	38	0.19	-	-	16	0.08	213	1.07
鶴見												
神奈川												
西												
中												
南												
港南	-	-	-	-	3	0.06	-	-	5	0.10	82	1.61
保土ヶ谷	-	-	-	-	8	0.15	-	-	8	0.15	44	0.85
旭	-	-	-	-	26	0.58	-	-	-	-	38	0.84
磯子												
金沢												
港北												
緑												
青葉	1	0.02	-	-	1	0.02	-	-	3	0.06	49	0.94
都筑												
戸塚												
栄												
泉												
瀬谷												

※ 注
-: 定点当り0.00
(報告数0人)

横浜市 (女)	インフルエンザ (鳥インフルエンザを除く)		RSウイルス感染症		咽頭結膜熱		A群溶血性 レンサ球菌咽頭炎		感染性胃腸炎		水痘		手足口病	
	報告	定点当り	報告	定点当り	報告	定点当り	報告	定点当り	報告	定点当り	報告	定点当り	報告	定点当り
合計	27903	3.78	1045	0.22	622	0.13	4623	0.98	9549	2.03	1073	0.23	5836	1.24
鶴見	2113	4.32	110	0.31	57	0.16	341	0.95	1095	3.06	43	0.12	393	1.10
神奈川	2277	5.12	64	0.21	32	0.11	270	0.89	1144	3.76	72	0.24	574	1.89
西	581	2.33	12	0.08	4	0.03	42	0.27	192	1.25	40	0.26	118	0.77
中	486	1.40	15	0.08	33	0.17	165	0.87	354	1.86	19	0.10	182	0.96
南	1466	3.81	61	0.25	39	0.16	162	0.66	542	2.19	48	0.19	333	1.35
港南	1472	3.78	86	0.36	58	0.24	211	0.88	500	2.09	55	0.23	413	1.73
保土ヶ谷	1651	4.12	59	0.24	26	0.11	148	0.60	148	0.60	71	0.29	245	0.99
旭	1539	3.11	10	0.03	4	0.01	123	0.41	588	1.96	27	0.09	247	0.82
磯子	1035	2.99	61	0.32	41	0.21	244	1.28	347	1.82	37	0.19	238	1.25
金沢	1437	3.56	101	0.40	32	0.13	252	1.00	588	2.32	37	0.15	350	1.38
港北	2151	3.28	128	0.32	146	0.37	319	0.80	885	2.22	68	0.17	462	1.16
緑	1507	5.23	170	0.67	39	0.15	752	2.96	621	2.44	104	0.41	454	1.79
青葉	1825	3.44	22	0.06	17	0.05	284	0.81	573	1.64	59	0.17	276	0.79
都筑	1743	4.28	21	0.08	15	0.06	365	1.45	468	1.86	85	0.34	294	1.17
戸塚	1952	3.48	60	0.17	18	0.05	250	0.70	509	1.43	88	0.25	357	1.00
栄	1125	3.71	10	0.05	11	0.06	128	0.64	239	1.20	51	0.26	178	0.89
泉	1898	5.39	31	0.15	38	0.18	251	1.21	374	1.80	59	0.28	470	2.26
瀬谷	1645	4.85	24	0.12	12	0.06	316	1.56	382	1.89	110	0.54	252	1.25

横浜市 (女)	伝染性紅斑		突発性発しん		ヘルパンギーナ		流行性耳下腺炎		急性出血性結膜炎		流行性角結膜炎	
	報告	定点当り	報告	定点当り	報告	定点当り	報告	定点当り	報告	定点当り	報告	定点当り
合計	755	0.16	829	0.18	1089	0.23	209	0.04	2	0.00	508	0.46
鶴見	35	0.10	64	0.18	50	0.14	16	0.04	-	-	13	0.13
神奈川	21	0.07	81	0.27	82	0.27	19	0.06	-	-	23	0.45
西	10	0.06	24	0.16	38	0.25	6	0.04	-	-	8	0.16
中	22	0.12	24	0.13	49	0.26	15	0.08	-	-	2	0.04
南	53	0.21	54	0.22	71	0.29	6	0.02	-	-	8	0.17
港南	35	0.15	35	0.15	48	0.20	10	0.04	-	-	5	0.10
保土ヶ谷	36	0.15	-	-	55	0.22	2	0.01	-	-	25	0.50
旭	29	0.10	38	0.13	49	0.16	8	0.03	-	-	6	0.12
磯子	55	0.29	26	0.14	26	0.14	12	0.06	-	-	4	0.08
金沢	27	0.11	74	0.29	120	0.47	10	0.04	-	-	17	0.33
港北	33	0.08	57	0.14	81	0.20	14	0.04	-	-	14	0.13
緑	44	0.17	75	0.30	109	0.43	16	0.06	-	-	18	0.35
青葉	56	0.16	45	0.13	58	0.17	2	0.01	-	-	45	0.45
都筑	35	0.14	56	0.22	36	0.14	18	0.07	-	-	198	3.96
戸塚	62	0.17	61	0.17	61	0.17	11	0.03	-	-	67	0.66
栄	23	0.12	17	0.09	32	0.16	11	0.06	2	0.04	4	0.08
泉	102	0.49	47	0.23	53	0.25	22	0.11	-	-	3	0.06
瀬谷	77	0.38	51	0.25	71	0.35	11	0.05	-	-	48	0.98

横浜市 (女)	細菌性髄膜炎		無菌性髄膜炎		マイコプラズマ肺炎		クラミジア肺炎		ロタウイルスによる 感染性胃腸炎		インフルエンザ入院	
	報告	定点当り	報告	定点当り	報告	定点当り	報告	定点当り	報告	定点当り	報告	定点当り
合計	-	-	1	0.01	49	0.25	-	-	14	0.07	183	0.92
鶴見												
神奈川												
西												
中												
南												
港南	-	-	-	-	3	0.06	-	-	4	0.08	74	1.45
保土ヶ谷	-	-	1	0.02	10	0.19	-	-	9	0.17	43	0.83
旭	-	-	-	-	36	0.80	-	-	-	-	28	0.62
磯子												
金沢												
港北												
緑												
青葉	-	-	-	-	-	-	-	-	1	0.02	38	0.73
都筑												
戸塚												
栄												
泉												
瀬谷												

※ 注
-: 定点当り0.00
(報告数0人)

横浜市 (男女計)		合計	～ 5ヶ 月	～ 11ヶ 月	1歳	2歳	3歳	4歳	5歳	6歳	7歳	8歳	9歳	10～ 14歳	15～ 19歳	20～ 29歳	30～ 39歳	40～ 49歳	50～ 59歳	60～ 69歳	70～ 79歳	80歳 以上
インフルエンザ (鳥インフルエンザ を除く)	報告	56222	140	576	1801	2067	2503	3245	3555	3731	3907	3453	2949	9627	2534	2614	3681	4369	2559	1480	976	455
	定点当り	7.61	0.02	0.08	0.24	0.28	0.34	0.44	0.48	0.51	0.53	0.47	0.40	1.30	0.34	0.35	0.50	0.59	0.35	0.20	0.13	0.06

横浜市 (男女計)		合計	～ 5ヶ 月	～ 11ヶ 月	1歳	2歳	3歳	4歳	5歳	6歳	7歳	8歳	9歳	10～ 14歳	15～ 19歳	20歳 以上
RSウイルス 感染症	報告	2220	247	582	866	325	127	45	17	4	2	-	1	2	-	2
	定点当り	0.47	0.05	0.12	0.18	0.07	0.03	0.01	0.00	0.00	0.00	-	0.00	0.00	-	0.00
咽頭結膜熱	報告	1436	16	126	358	225	184	163	116	86	46	32	19	37	2	26
	定点当り	0.31	0.00	0.03	0.08	0.05	0.04	0.03	0.02	0.02	0.01	0.01	0.00	0.01	0.00	0.01
A群溶血性レン サ球菌咽頭炎	報告	9844	2	21	188	395	813	1258	1376	1293	1188	963	789	1109	51	398
	定点当り	2.09	0.00	0.00	0.04	0.08	0.17	0.27	0.29	0.27	0.25	0.20	0.17	0.24	0.01	0.08
感染性胃腸炎	報告	19987	161	1222	2573	2096	1835	1899	1719	1346	1068	887	662	1740	398	2381
	定点当り	4.25	0.03	0.26	0.55	0.45	0.39	0.40	0.37	0.29	0.23	0.19	0.14	0.37	0.08	0.51
水痘	報告	2370	11	51	114	89	113	212	212	332	369	307	217	305	18	20
	定点当り	0.50	0.00	0.01	0.02	0.02	0.02	0.05	0.05	0.07	0.08	0.07	0.05	0.06	0.00	0.00
手足口病	報告	####	103	1234	4243	2700	1624	1135	672	391	207	127	105	171	16	158
	定点当り	2.74	0.02	0.26	0.90	0.57	0.35	0.24	0.14	0.08	0.04	0.03	0.02	0.04	0.00	0.03
伝染性紅斑	報告	1432	1	33	91	108	200	207	249	197	124	89	53	69	-	11
	定点当り	0.30	0.00	0.01	0.02	0.02	0.04	0.04	0.05	0.04	0.03	0.02	0.01	0.01	-	0.00
突発性発しん	報告	1828	23	528	950	217	69	25	9	4	2	1	-	-	-	-
	定点当り	0.39	0.00	0.11	0.20	0.05	0.01	0.01	0.00	0.00	0.00	0.00	-	-	-	-
ヘルパンギーナ	報告	2227	8	212	539	449	286	233	179	115	63	37	22	45	6	33
	定点当り	0.47	0.00	0.05	0.11	0.10	0.06	0.05	0.04	0.02	0.01	0.01	0.00	0.01	0.00	0.01
流行性耳下腺炎	報告	458	1	1	7	23	39	57	65	57	55	50	35	54	6	8
	定点当り	0.10	0.00	0.00	0.00	0.00	0.01	0.01	0.01	0.01	0.01	0.01	0.01	0.01	0.00	0.00

横浜市 (男女計)		合計	～ 5ヶ 月	～ 11ヶ 月	1歳	2歳	3歳	4歳	5歳	6歳	7歳	8歳	9歳	10～ 14歳	15～ 19歳	20～ 29歳	30～ 39歳	40～ 49歳	50～ 59歳	60～ 69歳	70歳 以上
急性出血性 結膜炎	報告	6	-	-	-	-	-	-	-	1	1	-	-	-	-	-	-	1	-	2	1
	定点当り	0.01	-	-	-	-	-	-	-	0.00	0.00	-	-	-	-	-	-	0.00	-	0.00	0.00
流行性 角結膜炎	報告	1002	4	3	33	38	35	26	38	21	18	7	12	47	30	117	171	159	86	66	91
	定点当り	0.90	0.00	0.00	0.03	0.03	0.03	0.02	0.03	0.02	0.02	0.01	0.01	0.04	0.03	0.10	0.15	0.14	0.08	0.06	0.08

横浜市 (男女計)		合計	0歳	1～4 歳	5～9 歳	10～ 14歳	15～ 19歳	20～ 24歳	25～ 29歳	30～ 34歳	35～ 39歳	40～ 44歳	45～ 49歳	50～ 54歳	55～ 59歳	60～ 64歳	65～ 69歳	70～ 74歳	75～ 79歳	80～ 84歳	85～ 89歳	90歳 以上
細菌性髄膜炎	報告	1	-	-	-	-	-	-	-	-	-	-	-	1	-	-	-	-	-	-	-	-
	定点当り	0.01	-	-	-	-	-	-	-	-	-	-	-	0.01	-	-	-	-	-	-	-	-
無菌性髄膜炎	報告	1	-	-	-	-	-	-	-	-	-	-	-	-	-	-	-	-	-	1	-	-
	定点当り	0.01	-	-	-	-	-	-	-	-	-	-	-	-	-	-	-	-	-	0.01	-	-
マイコプラズマ肺炎	報告	87	1	10	15	17	3	-	4	4	3	-	5	5	1	2	2	4	8	-	1	2
	定点当り	0.44	0.01	0.05	0.08	0.09	0.02	-	0.02	0.02	0.02	-	0.03	0.03	0.01	0.01	0.01	0.02	0.04	-	0.01	0.01
クラミジア肺炎	報告	-	-	-	-	-	-	-	-	-	-	-	-	-	-	-	-	-	-	-	-	-
	定点当り	-	-	-	-	-	-	-	-	-	-	-	-	-	-	-	-	-	-	-	-	-
ロタウイルスによる 感染性胃腸炎	報告	30	1	16	12	1	-	-	-	-	-	-	-	-	-	-	-	-	-	-	-	-
	定点当り	0.15	0.01	0.08	0.06	0.01	-	-	-	-	-	-	-	-	-	-	-	-	-	-	-	-
インフルエンザ 入院	報告	396	14	64	32	13	4	5	1	4	1	5	4	4	7	18	19	30	48	55	46	22
	定点当り	1.98	0.07	0.32	0.16	0.07	0.02	0.03	0.01	0.02	0.01	0.03	0.02	0.02	0.04	0.09	0.10	0.15	0.24	0.28	0.23	0.11

※注 - : 定点当り0.00(報告数0人)

横浜市 (男)	合計	～	～	1歳	2歳	3歳	4歳	5歳	6歳	7歳	8歳	9歳	10～	15～	20～	30～	40～	50～	60～	70～	80歳	
		5ヶ月	11ヶ月										14歳	19歳	29歳	39歳	49歳	59歳	69歳	79歳	以上	
インフルエンザ (鳥インフルエンザを除く)	報告	28319	75	308	937	1079	1315	1635	1910	1907	2039	1849	1551	5238	1385	1277	1446	1854	1234	639	438	203
	定点当り	3.83	0.01	0.04	0.13	0.15	0.18	0.22	0.26	0.26	0.28	0.25	0.21	0.71	0.19	0.17	0.20	0.25	0.17	0.09	0.06	0.03

横浜市 (男)	合計	～	～	1歳	2歳	3歳	4歳	5歳	6歳	7歳	8歳	9歳	10～	15～	20歳	
		5ヶ月	11ヶ月											14歳	19歳	以上
RSウイルス 感染症	報告	1175	131	321	455	172	58	24	9	1	1	-	-	2	-	1
	定点当り	0.25	0.03	0.07	0.10	0.04	0.01	0.01	0.00	0.00	0.00	-	-	0.00	-	0.00
咽頭結膜熱	報告	814	9	71	212	119	107	91	59	53	29	18	11	23	1	11
	定点当り	0.17	0.00	0.02	0.05	0.03	0.02	0.02	0.01	0.01	0.01	0.00	0.00	0.00	0.00	0.00
A群溶血性レン サ球菌咽頭炎	報告	5221	1	13	114	219	445	680	768	725	641	482	395	615	21	102
	定点当り	1.11	0.00	0.00	0.02	0.05	0.09	0.14	0.16	0.15	0.14	0.10	0.08	0.13	0.00	0.02
感染性胃腸炎	報告	10438	77	681	1403	1153	984	1011	946	717	585	497	352	1023	198	811
	定点当り	2.22	0.02	0.14	0.30	0.25	0.21	0.21	0.20	0.15	0.12	0.11	0.07	0.22	0.04	0.17
水痘	報告	1297	4	28	66	47	60	115	114	192	199	171	116	167	11	7
	定点当り	0.28	0.00	0.01	0.01	0.01	0.01	0.02	0.02	0.04	0.04	0.04	0.02	0.04	0.00	0.00
手足口病	報告	7050	73	694	2288	1486	878	644	369	229	124	69	49	86	11	50
	定点当り	1.50	0.02	0.15	0.49	0.32	0.19	0.14	0.08	0.05	0.03	0.01	0.01	0.02	0.00	0.01
伝染性紅斑	報告	677	1	17	43	55	90	102	133	99	40	39	22	36	-	-
	定点当り	0.14	0.00	0.00	0.01	0.01	0.02	0.02	0.03	0.02	0.01	0.01	0.00	0.01	-	-
突発性発しん	報告	999	13	284	535	115	34	11	4	2	1	-	-	-	-	-
	定点当り	0.21	0.00	0.06	0.11	0.02	0.01	0.00	0.00	0.00	0.00	-	-	-	-	-
ヘルパンギーナ	報告	1138	4	118	292	222	149	115	88	59	28	20	10	19	2	12
	定点当り	0.24	0.00	0.03	0.06	0.05	0.03	0.02	0.02	0.01	0.01	0.00	0.00	0.00	0.00	0.00
流行性耳下腺炎	報告	249	1	-	4	15	16	36	33	34	26	29	18	32	4	1
	定点当り	0.05	0.00	-	0.00	0.00	0.00	0.01	0.01	0.01	0.01	0.01	0.00	0.01	0.00	0.00

横浜市 (男)	合計	～	～	1歳	2歳	3歳	4歳	5歳	6歳	7歳	8歳	9歳	10～	15～	20～	30～	40～	50～	60～	70歳	
		5ヶ月	11ヶ月											14歳	19歳	29歳	39歳	49歳	59歳	69歳	以上
急性出血性 結膜炎	報告	4	-	-	-	-	-	-	-	-	-	-	-	-	-	-	1	-	2	1	
	定点当り	0.00	-	-	-	-	-	-	-	-	-	-	-	-	-	-	0.00	-	0.00	0.00	
流行性 角結膜炎	報告	494	1	2	16	21	21	9	17	12	7	2	8	35	19	59	75	73	46	34	37
	定点当り	0.44	0.00	0.00	0.01	0.02	0.02	0.01	0.02	0.01	0.01	0.00	0.01	0.03	0.02	0.05	0.07	0.07	0.04	0.03	0.03

横浜市 (男)	合計	0歳	1～4 歳	5～9 歳	10～ 14歳	15～ 19歳	20～ 24歳	25～ 29歳	30～ 34歳	35～ 39歳	40～ 44歳	45～ 49歳	50～ 54歳	55～ 59歳	60～ 64歳	65～ 69歳	70～ 74歳	75～ 79歳	80～ 84歳	85～ 89歳	90歳 以上	
		細菌性髄膜炎	報告	1	-	-	-	-	-	-	-	-	-	-	1	-	-	-	-	-	-	-
定点当り	0.01		-	-	-	-	-	-	-	-	-	-	0.01	-	-	-	-	-	-	-	-	-
無菌性髄膜炎	報告	-	-	-	-	-	-	-	-	-	-	-	-	-	-	-	-	-	-	-	-	-
	定点当り	-	-	-	-	-	-	-	-	-	-	-	-	-	-	-	-	-	-	-	-	-
マイコプラズマ肺炎	報告	38	1	6	7	5	3	-	1	-	1	-	1	2	1	2	-	3	4	-	-	1
	定点当り	0.19	0.01	0.03	0.04	0.03	0.02	-	0.01	-	0.01	-	0.01	0.01	0.01	0.01	-	0.02	0.02	-	-	0.01
クラミジア肺炎	報告	-	-	-	-	-	-	-	-	-	-	-	-	-	-	-	-	-	-	-	-	-
	定点当り	-	-	-	-	-	-	-	-	-	-	-	-	-	-	-	-	-	-	-	-	-
ロタウイルスによる 感染性胃腸炎	報告	16	1	10	4	1	-	-	-	-	-	-	-	-	-	-	-	-	-	-	-	-
	定点当り	0.08	0.01	0.05	0.02	0.01	-	-	-	-	-	-	-	-	-	-	-	-	-	-	-	-
インフルエンザ 入院	報告	213	5	35	17	8	1	2	-	1	-	3	-	1	3	11	13	18	28	33	21	13
	定点当り	1.07	0.03	0.18	0.09	0.04	0.01	0.01	-	0.01	-	0.02	-	0.01	0.02	0.06	0.07	0.09	0.14	0.17	0.11	0.07

※注 - : 定点当り0.00(報告数0人)

横浜市 (女)	合計	～	～	1歳	2歳	3歳	4歳	5歳	6歳	7歳	8歳	9歳	10～	15～	20～	30～	40～	50～	60～	70～	80歳	
		5ヶ月	11ヶ月										14歳	19歳	29歳	39歳	49歳	59歳	69歳	79歳	以上	
インフルエンザ (鳥インフルエンザ を除く)	報告	27903	65	268	864	988	1188	1610	1645	1824	1868	1604	1398	4389	1149	1337	2235	2515	1325	841	538	252
	定点当り	3.78	0.01	0.04	0.12	0.13	0.16	0.22	0.22	0.25	0.25	0.22	0.19	0.59	0.16	0.18	0.30	0.34	0.18	0.11	0.07	0.03

横浜市 (女)	合計	～	～	1歳	2歳	3歳	4歳	5歳	6歳	7歳	8歳	9歳	10～	15～	20歳	
		5ヶ月	11ヶ月										14歳	19歳	以上	
RSウイルス 感染症	報告	1045	116	261	411	153	69	21	8	3	1	-	1	-	-	1
	定点当り	0.22	0.02	0.06	0.09	0.03	0.01	0.00	0.00	0.00	0.00	-	0.00	-	-	0.00
咽頭結膜熱	報告	622	7	55	146	106	77	72	57	33	17	14	8	14	1	15
	定点当り	0.13	0.00	0.01	0.03	0.02	0.02	0.02	0.01	0.01	0.00	0.00	0.00	0.00	0.00	0.00
A群溶血性レン サ球菌咽頭炎	報告	4623	1	8	74	176	368	578	608	568	547	481	394	494	30	296
	定点当り	0.98	0.00	0.00	0.02	0.04	0.08	0.12	0.13	0.12	0.12	0.10	0.08	0.11	0.01	0.06
感染性胃腸炎	報告	9549	84	541	1170	943	851	888	773	629	483	390	310	717	200	1570
	定点当り	2.03	0.02	0.12	0.25	0.20	0.18	0.19	0.16	0.13	0.10	0.08	0.07	0.15	0.04	0.33
水痘	報告	1073	7	23	48	42	53	97	98	140	170	136	101	138	7	13
	定点当り	0.23	0.00	0.00	0.01	0.01	0.01	0.02	0.02	0.03	0.04	0.03	0.02	0.03	0.00	0.00
手足口病	報告	5836	30	540	1955	1214	746	491	303	162	83	58	56	85	5	108
	定点当り	1.24	0.01	0.11	0.42	0.26	0.16	0.10	0.06	0.03	0.02	0.01	0.01	0.02	0.00	0.02
伝染性紅斑	報告	755	-	16	48	53	110	105	116	98	84	50	31	33	-	11
	定点当り	0.16	-	0.00	0.01	0.01	0.02	0.02	0.02	0.02	0.02	0.01	0.01	0.01	-	0.00
突発性発しん	報告	829	10	244	415	102	35	14	5	2	1	1	-	-	-	-
	定点当り	0.18	0.00	0.05	0.09	0.02	0.01	0.00	0.00	0.00	0.00	0.00	-	-	-	-
ヘルパンギーナ	報告	1089	4	94	247	227	137	118	91	56	35	17	12	26	4	21
	定点当り	0.23	0.00	0.02	0.05	0.05	0.03	0.03	0.02	0.01	0.01	0.00	0.00	0.01	0.00	0.00
流行性耳下腺炎	報告	209	-	1	3	8	23	21	32	23	29	21	17	22	2	7
	定点当り	0.04	-	0.00	0.00	0.00	0.00	0.00	0.01	0.00	0.01	0.00	0.00	0.00	0.00	0.00

横浜市 (女)	合計	～	～	1歳	2歳	3歳	4歳	5歳	6歳	7歳	8歳	9歳	10～	15～	20～	30～	40～	50～	60～	70歳	
		5ヶ月	11ヶ月											14歳	19歳	29歳	39歳	49歳	59歳	69歳	以上
急性出血性 結膜炎	報告	2	-	-	-	-	-	-	-	1	1	-	-	-	-	-	-	-	-	-	-
	定点当り	0.00	-	-	-	-	-	-	-	0.00	0.00	-	-	-	-	-	-	-	-	-	-
流行性 角結膜炎	報告	508	3	1	17	17	14	17	21	9	11	5	4	12	11	58	96	86	40	32	54
	定点当り	0.46	0.00	0.00	0.02	0.02	0.01	0.02	0.02	0.01	0.01	0.00	0.01	0.01	0.05	0.09	0.08	0.04	0.03	0.05	

横浜市 (女)	合計	0歳	1～4 歳	5～9 歳	10～ 14歳	15～ 19歳	20～ 24歳	25～ 29歳	30～ 34歳	35～ 39歳	40～ 44歳	45～ 49歳	50～ 54歳	55～ 59歳	60～ 64歳	65～ 69歳	70～ 74歳	75～ 79歳	80～ 84歳	85～ 89歳	90歳 以上	
		細菌性髄膜炎	報告	-	-	-	-	-	-	-	-	-	-	-	-	-	-	-	-	-	-	-
定点当り	-		-	-	-	-	-	-	-	-	-	-	-	-	-	-	-	-	-	-	-	-
無菌性髄膜炎	報告	1	-	-	-	-	-	-	-	-	-	-	-	-	-	-	-	-	1	-	-	-
	定点当り	0.01	-	-	-	-	-	-	-	-	-	-	-	-	-	-	-	-	0.01	-	-	-
マイコプラズマ肺炎	報告	49	-	4	8	12	-	-	3	4	2	-	4	3	-	2	1	4	-	1	1	
	定点当り	0.25	-	0.02	0.04	0.06	-	-	0.02	0.02	0.01	-	0.02	0.02	-	0.01	0.01	0.02	-	0.01	0.01	
クラミジア肺炎	報告	-	-	-	-	-	-	-	-	-	-	-	-	-	-	-	-	-	-	-	-	-
	定点当り	-	-	-	-	-	-	-	-	-	-	-	-	-	-	-	-	-	-	-	-	-
ロタウイルスによる 感染性胃腸炎	報告	14	-	6	8	-	-	-	-	-	-	-	-	-	-	-	-	-	-	-	-	-
	定点当り	0.07	-	0.03	0.04	-	-	-	-	-	-	-	-	-	-	-	-	-	-	-	-	-
インフルエンザ 入院	報告	183	9	29	15	5	3	3	1	3	1	2	4	3	4	7	6	12	20	22	25	9
	定点当り	0.92	0.05	0.15	0.08	0.03	0.02	0.02	0.01	0.02	0.01	0.01	0.02	0.02	0.02	0.04	0.03	0.06	0.10	0.11	0.13	0.05

※注 - : 定点当り0.00(報告数0人)

横浜市 (男女計)	性器クラミジア 感染症		性器ヘルペス ウイルス感染症		尖圭コンジローマ		淋菌感染症		メチシリン耐性黄色ブ ドウ球菌感染症		ペニシリン耐性 肺炎球菌感染症		薬剤耐性緑膿菌 感染症	
	報告数	定点当り	報告数	定点当り	報告数	定点当り	報告数	定点当り	報告数	定点当り	報告数	定点当り	報告数	定点当り
合計	591	1.75	199	0.59	117	0.35	167	0.49	91	2.02	12	0.27	0	0.00
1月	51	1.82	18	0.64	11	0.39	17	0.61	11	2.75	3	0.75	0	0.00
2月	44	1.57	20	0.71	11	0.39	10	0.36	4	1.33	1	0.33	0	0.00
3月	57	2.04	16	0.57	9	0.32	10	0.36	4	1.33	0	0.00	0	0.00
4月	41	1.41	12	0.41	8	0.28	11	0.38	9	2.25	2	0.50	0	0.00
5月	55	1.90	15	0.52	9	0.31	23	0.79	5	1.25	0	0.00	0	0.00
6月	54	1.93	18	0.64	11	0.39	18	0.64	2	0.50	1	0.25	0	0.00
7月	52	1.86	13	0.46	12	0.43	19	0.68	4	1.33	2	0.67	0	0.00
8月	47	1.68	18	0.64	9	0.32	12	0.43	15	3.75	2	0.50	0	0.00
9月	51	1.76	14	0.48	10	0.34	11	0.38	7	1.75	0	0.00	0	0.00
10月	47	1.68	22	0.79	5	0.18	13	0.46	8	2.00	0	0.00	0	0.00
11月	41	1.52	17	0.63	12	0.44	10	0.37	12	3.00	0	0.00	0	0.00
12月	51	1.82	16	0.57	10	0.36	13	0.46	10	2.50	1	0.25	0	0.00

横浜市 (男)	性器クラミジア 感染症		性器ヘルペス ウイルス感染症		尖圭コンジローマ		淋菌感染症		メチシリン耐性黄色ブ ドウ球菌感染症		ペニシリン耐性 肺炎球菌感染症		薬剤耐性緑膿菌 感染症	
	報告数	定点当り	報告数	定点当り	報告数	定点当り	報告数	定点当り	報告数	定点当り	報告数	定点当り	報告数	定点当り
合計	308	0.91	72	0.21	88	0.26	134	0.40	55	1.22	9	0.20	0	0.00
1月	20	0.71	4	0.14	8	0.29	13	0.46	7	1.75	2	0.50	0	0.00
2月	23	0.82	3	0.11	8	0.29	8	0.29	2	0.67	1	0.33	0	0.00
3月	33	1.18	6	0.21	7	0.25	8	0.29	3	1.00	0	0.00	0	0.00
4月	21	0.72	4	0.14	7	0.24	7	0.24	3	0.75	2	0.50	0	0.00
5月	32	1.10	7	0.24	9	0.31	18	0.62	3	0.75	0	0.00	0	0.00
6月	32	1.14	9	0.32	8	0.29	15	0.54	1	0.25	1	0.25	0	0.00
7月	29	1.04	7	0.25	11	0.39	17	0.61	4	1.33	1	0.33	0	0.00
8月	21	0.75	7	0.25	6	0.21	10	0.36	7	1.75	2	0.50	0	0.00
9月	27	0.93	3	0.10	7	0.24	8	0.28	5	1.25	0	0.00	0	0.00
10月	26	0.93	10	0.36	3	0.11	11	0.39	5	1.25	0	0.00	0	0.00
11月	21	0.78	7	0.26	8	0.30	8	0.30	7	1.75	0	0.00	0	0.00
12月	23	0.82	5	0.18	6	0.21	11	0.39	8	2.00	0	0.00	0	0.00

横浜市 (女)	性器クラミジア 感染症		性器ヘルペス ウイルス感染症		尖圭コンジローマ		淋菌感染症		メチシリン耐性黄色ブ ドウ球菌感染症		ペニシリン耐性 肺炎球菌感染症		薬剤耐性緑膿菌 感染症	
	報告数	定点当り	報告数	定点当り	報告数	定点当り	報告数	定点当り	報告数	定点当り	報告数	定点当り	報告数	定点当り
合計	283	0.84	127	0.38	29	0.09	33	0.10	36	0.80	3	0.07	0	0.00
1月	31	1.11	14	0.50	3	0.11	4	0.14	4	1.00	1	0.25	0	0.00
2月	21	0.75	17	0.61	3	0.11	2	0.07	2	0.67	0	0.00	0	0.00
3月	24	0.86	10	0.36	2	0.07	2	0.07	1	0.33	0	0.00	0	0.00
4月	20	0.69	8	0.28	1	0.03	4	0.14	6	1.50	0	0.00	0	0.00
5月	23	0.79	8	0.28	0	0.00	5	0.17	2	0.50	0	0.00	0	0.00
6月	22	0.79	9	0.32	3	0.11	3	0.11	1	0.25	0	0.00	0	0.00
7月	23	0.82	6	0.21	1	0.04	2	0.07	0	0.00	1	0.33	0	0.00
8月	26	0.93	11	0.39	3	0.11	2	0.07	8	2.00	0	0.00	0	0.00
9月	24	0.83	11	0.38	3	0.10	3	0.10	2	0.50	0	0.00	0	0.00
10月	21	0.75	12	0.43	2	0.07	2	0.07	3	0.75	0	0.00	0	0.00
11月	20	0.74	10	0.37	4	0.15	2	0.07	5	1.25	0	0.00	0	0.00
12月	28	1.00	11	0.39	4	0.14	2	0.07	2	0.50	1	0.25	0	0.00

横浜市 (男女計)	性器クラミジア 感染症		性器ヘルペス ウイルス感染症		尖圭コンジローマ		淋菌感染症		メチシリン耐性黄色 ブドウ球菌感染症		ペニシリン耐性 肺炎球菌感染症		薬剤耐性緑膿菌 感染症	
	報告	定点当り	報告	定点当り	報告	定点当り	報告	定点当り	報告	定点当り	報告	定点当り	報告	定点当り
合計	591	1.75	199	0.59	117	0.35	167	0.49	91	2.02	12	0.27	-	-
鶴見	18	0.75	24	1.00	10	0.42	9	0.38						
神奈川	92	4.00	41	1.78	6	0.26	4	0.17						
西	20	1.82	14	1.27	11	1.00	7	0.64						
中	29	2.42	2	0.17	15	1.25	21	1.75						
南	13	1.08	1	0.08	5	0.42	7	0.58						
港南	52	2.17	12	0.50	14	0.58	32	1.33	29	2.64	5	0.45	-	-
保土ヶ谷	27	1.13	13	0.54	9	0.38	18	0.75	32	2.67	5	0.42	-	-
旭	19	0.83	2	0.09	4	0.17	4	0.17	20	2.00	2	0.20	-	-
磯子	5	0.56	1	0.11	-	-	1	0.11						
金沢	29	1.21	21	0.88	5	0.21	7	0.29						
港北	60	1.71	15	0.43	5	0.14	9	0.26						
緑	28	2.33	-	-	8	0.67	10	0.83						
青葉	20	0.83	3	0.13	1	0.04	2	0.08	10	0.83	-	-	-	-
都筑	89	3.71	25	1.04	6	0.25	11	0.46						
戸塚	2	0.08	3	0.13	2	0.08	-	-						
栄	4	0.44	-	-	1	0.11	1	0.11						
泉	26	2.17	13	1.08	5	0.42	5	0.42						
瀬谷	58	4.83	9	0.75	10	0.83	19	1.58						

横浜市 (男)	性器クラミジア 感染症		性器ヘルペス ウイルス感染症		尖圭コンジローマ		淋菌感染症		メチシリン耐性黄色 ブドウ球菌感染症		ペニシリン耐性 肺炎球菌感染症		薬剤耐性緑膿菌 感染症	
	報告	定点当り	報告	定点当り	報告	定点当り	報告	定点当り	報告	定点当り	報告	定点当り	報告	定点当り
合計	308	0.91	72	0.21	88	0.26	134	0.40	55	1.22	9	0.20	-	-
鶴見	4	0.17	4	0.17	2	0.08	6	0.25						
神奈川	24	1.04	-	-	-	-	-	-						
西	17	1.55	6	0.55	8	0.73	7	0.64						
中	27	2.25	2	0.17	15	1.25	20	1.67						
南	13	1.08	1	0.08	5	0.42	7	0.58						
港南	52	2.17	11	0.46	14	0.58	32	1.33	17	1.55	5	0.45	-	-
保土ヶ谷	27	1.13	13	0.54	9	0.38	18	0.75	19	1.58	3	0.25	-	-
旭	10	0.43	-	-	4	0.17	3	0.13	12	1.20	1	0.10	-	-
磯子	5	0.56	1	0.11	-	-	1	0.11						
金沢	11	0.46	13	0.54	5	0.21	5	0.21						
港北	-	-	-	-	-	-	-	-						
緑	28	2.33	-	-	8	0.67	10	0.83						
青葉	-	-	-	-	-	-	-	-	7	0.58	-	-	-	-
都筑	-	-	-	-	-	-	-	-						
戸塚	2	0.08	-	-	2	0.08	-	-						
栄	4	0.44	-	-	1	0.11	1	0.11						
泉	26	2.17	12	1.00	5	0.42	5	0.42						
瀬谷	58	4.83	9	0.75	10	0.83	19	1.58						

横浜市 (女)	性器クラミジア 感染症		性器ヘルペス ウイルス感染症		尖圭コンジローマ		淋菌感染症		メチシリン耐性黄色 ブドウ球菌感染症		ペニシリン耐性 肺炎球菌感染症		薬剤耐性緑膿菌 感染症	
	報告	定点当り	報告	定点当り	報告	定点当り	報告	定点当り	報告	定点当り	報告	定点当り	報告	定点当り
合計	283	0.84	127	0.38	29	0.09	33	0.10	36	0.80	3	0.07	-	-
鶴見	14	0.58	20	0.83	8	0.33	3	0.13						
神奈川	68	2.96	41	1.78	6	0.26	4	0.17						
西	3	0.27	8	0.73	3	0.27	-	-						
中	2	0.17	-	-	-	-	1	0.08						
南	-	-	-	-	-	-	-	-						
港南	-	-	1	0.04	-	-	-	-	12	1.09	-	-	-	-
保土ヶ谷	-	-	-	-	-	-	-	-	13	1.08	2	0.17	-	-
旭	9	0.39	2	0.09	-	-	1	0.04	8	0.80	1	0.10	-	-
磯子	-	-	-	-	-	-	-	-						
金沢	18	0.75	8	0.33	-	-	2	0.08						
港北	60	1.71	15	0.43	5	0.14	9	0.26						
緑	-	-	-	-	-	-	-	-						
青葉	20	0.83	3	0.13	1	0.04	2	0.08	3	0.25	-	-	-	-
都筑	89	3.71	25	1.04	6	0.25	11	0.46						
戸塚	-	-	3	0.13	-	-	-	-						
栄	-	-	-	-	-	-	-	-						
泉	-	-	1	0.08	-	-	-	-						
瀬谷	-	-	-	-	-	-	-	-						

※注 - : 定点当り0.00(報告数0人)

横浜市 (男女計)		合計	0歳	1～4歳	5～9歳	10～14歳	15～19歳	20～24歳	25～29歳	30～34歳	35～39歳	40～44歳	45～49歳	50～54歳	55～59歳	60～64歳	65～69歳	70歳以上
性器クラミジア 感染症	報告	591	-	-	-	1	31	176	144	76	48	43	33	21	7	6	1	4
	定点当り	1.75	-	-	-	0.00	0.09	0.52	0.43	0.22	0.14	0.13	0.10	0.06	0.02	0.02	0.00	0.01
性器ヘルペス ウイルス感染症	報告	199	-	-	-	-	17	31	31	23	27	18	8	14	9	8	3	10
	定点当り	0.59	-	-	-	-	0.05	0.09	0.09	0.07	0.08	0.05	0.02	0.04	0.03	0.02	0.01	0.03
尖圭コンジ ローマ	報告	117	-	-	-	-	-	19	25	15	15	6	15	9	3	2	2	6
	定点当り	0.35	-	-	-	-	-	0.06	0.07	0.04	0.04	0.02	0.04	0.03	0.01	0.01	0.01	0.02
淋菌感染症	報告	167	-	-	-	-	15	44	33	19	14	7	16	7	5	3	3	1
	定点当り	0.49	-	-	-	-	0.04	0.13	0.10	0.06	0.04	0.02	0.05	0.02	0.01	0.01	0.01	0.00

横浜市 (男女計)		合計	0歳	1～4歳	5～9歳	10～14歳	15～19歳	20～24歳	25～29歳	30～34歳	35～39歳	40～44歳	45～49歳	50～54歳	55～59歳	60～64歳	65～69歳	70～74歳	75～79歳	80～84歳	85～89歳	90歳以上
メチシリン耐性黄色 ブドウ球菌感染症	報告	91	2	2	1	2	1	2	-	2	2	1	-	6	5	5	7	11	17	9	8	8
	定点当り	2.02	0.04	0.04	0.02	0.04	0.02	0.04	-	0.04	0.04	0.02	-	0.13	0.11	0.11	0.16	0.24	0.38	0.20	0.18	0.18
ペニシリン耐性 肺炎球菌感染症	報告	12	1	4	-	-	-	-	-	1	-	-	-	-	-	1	1	2	1	-	-	1
	定点当り	0.27	0.02	0.09	-	-	-	-	-	0.02	-	-	-	-	-	0.02	0.02	0.04	0.02	-	-	0.02
薬剤耐性緑 膿菌感染症	報告	-	-	-	-	-	-	-	-	-	-	-	-	-	-	-	-	-	-	-	-	-
	定点当り	-	-	-	-	-	-	-	-	-	-	-	-	-	-	-	-	-	-	-	-	-

横浜市 (男)		合計	0歳	1～4歳	5～9歳	10～14歳	15～19歳	20～24歳	25～29歳	30～34歳	35～39歳	40～44歳	45～49歳	50～54歳	55～59歳	60～64歳	65～69歳	70歳以上
性器クラミジア 感染症	報告	308	-	-	-	-	11	56	77	42	28	34	27	19	7	2	1	4
	定点当り	0.91	-	-	-	-	0.03	0.17	0.23	0.12	0.08	0.10	0.08	0.06	0.02	0.01	0.00	0.01
性器ヘルペス ウイルス感染症	報告	72	-	-	-	-	3	3	8	10	15	8	5	2	5	5	2	6
	定点当り	0.21	-	-	-	-	0.01	0.01	0.02	0.03	0.04	0.02	0.01	0.01	0.01	0.01	0.01	0.02
尖圭コンジ ローマ	報告	88	-	-	-	-	-	9	13	14	13	6	12	8	3	2	2	6
	定点当り	0.26	-	-	-	-	-	0.03	0.04	0.04	0.04	0.02	0.04	0.02	0.01	0.01	0.01	0.02
淋菌感染症	報告	134	-	-	-	-	9	35	24	18	12	6	12	7	4	3	3	1
	定点当り	0.40	-	-	-	-	0.03	0.10	0.07	0.05	0.04	0.02	0.04	0.02	0.01	0.01	0.01	0.00

横浜市 (男)		合計	0歳	1～4歳	5～9歳	10～14歳	15～19歳	20～24歳	25～29歳	30～34歳	35～39歳	40～44歳	45～49歳	50～54歳	55～59歳	60～64歳	65～69歳	70～74歳	75～79歳	80～84歳	85～89歳	90歳以上
メチシリン耐性黄色 ブドウ球菌感染症	報告	55	2	1	1	1	-	1	-	2	1	-	-	4	1	3	4	9	11	6	4	4
	定点当り	1.22	0.04	0.02	0.02	0.02	-	0.02	-	0.04	0.02	-	-	0.09	0.02	0.07	0.09	0.20	0.24	0.13	0.09	0.09
ペニシリン耐性 肺炎球菌感染症	報告	9	1	4	-	-	-	-	-	-	-	-	-	-	-	1	-	2	1	-	-	-
	定点当り	0.20	0.02	0.09	-	-	-	-	-	-	-	-	-	-	-	0.02	-	0.04	0.02	-	-	-
薬剤耐性緑 膿菌感染症	報告	-	-	-	-	-	-	-	-	-	-	-	-	-	-	-	-	-	-	-	-	-
	定点当り	-	-	-	-	-	-	-	-	-	-	-	-	-	-	-	-	-	-	-	-	-

横浜市 (女)		合計	0歳	1～4歳	5～9歳	10～14歳	15～19歳	20～24歳	25～29歳	30～34歳	35～39歳	40～44歳	45～49歳	50～54歳	55～59歳	60～64歳	65～69歳	70歳以上
性器クラミジア 感染症	報告	283	-	-	-	1	20	120	67	34	20	9	6	2	-	4	-	-
	定点当り	0.84	-	-	-	0.00	0.06	0.36	0.20	0.10	0.06	0.03	0.02	0.01	-	0.01	-	-
性器ヘルペス ウイルス感染症	報告	127	-	-	-	-	14	28	23	13	12	10	3	12	4	3	1	4
	定点当り	0.38	-	-	-	-	0.04	0.08	0.07	0.04	0.04	0.03	0.01	0.04	0.01	0.01	0.00	0.01
尖圭コンジ ローマ	報告	29	-	-	-	-	-	10	12	1	2	-	3	1	-	-	-	-
	定点当り	0.09	-	-	-	-	-	0.03	0.04	0.00	0.01	-	0.01	0.00	-	-	-	-
淋菌感染症	報告	33	-	-	-	-	6	9	9	1	2	1	4	-	1	-	-	-
	定点当り	0.10	-	-	-	-	0.02	0.03	0.03	0.00	0.01	0.00	0.01	-	0.00	-	-	-

横浜市 (女)		合計	0歳	1～4歳	5～9歳	10～14歳	15～19歳	20～24歳	25～29歳	30～34歳	35～39歳	40～44歳	45～49歳	50～54歳	55～59歳	60～64歳	65～69歳	70～74歳	75～79歳	80～84歳	85～89歳	90歳以上
メチシリン耐性黄色 ブドウ球菌感染症	報告	36	-	1	-	1	1	1	-	-	1	1	-	2	4	2	3	2	6	3	4	4
	定点当り	0.80	-	0.02	-	0.02	0.02	0.02	-	-	0.02	0.02	-	0.04	0.09	0.04	0.07	0.04	0.13	0.07	0.09	0.09
ペニシリン耐性 肺炎球菌感染症	報告	3	-	-	-	-	-	-	-	-	1	-	-	-	-	-	1	-	-	-	-	1
	定点当り	0.07	-	-	-	-	-	-	-	-	0.02	-	-	-	-	-	0.02	-	-	-	-	0.02
薬剤耐性緑 膿菌感染症	報告	-	-	-	-	-	-	-	-	-	-	-	-	-	-	-	-	-	-	-	-	-
	定点当り	-	-	-	-	-	-	-	-	-	-	-	-	-	-	-	-	-	-	-	-	-

※注 - : 定点当り0.00(報告数0人)