

## 第3章

定点把握対象(全数把握対象を除く五類感染症)の報告状況

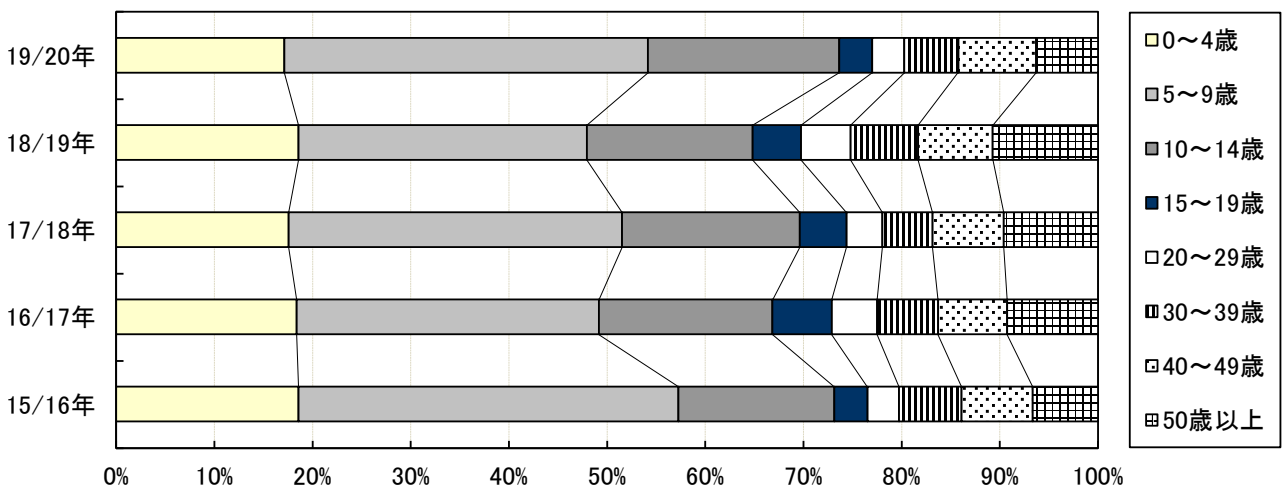
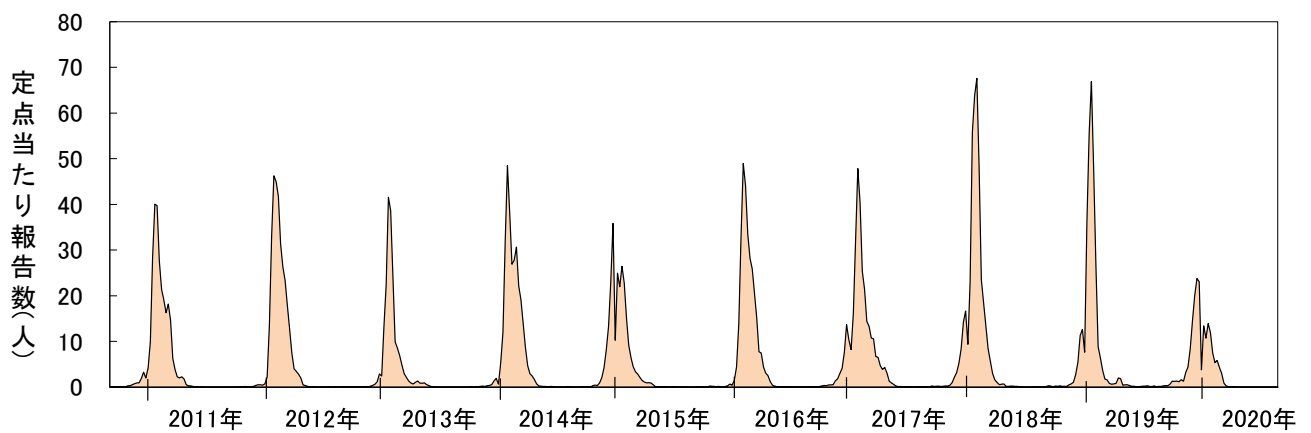
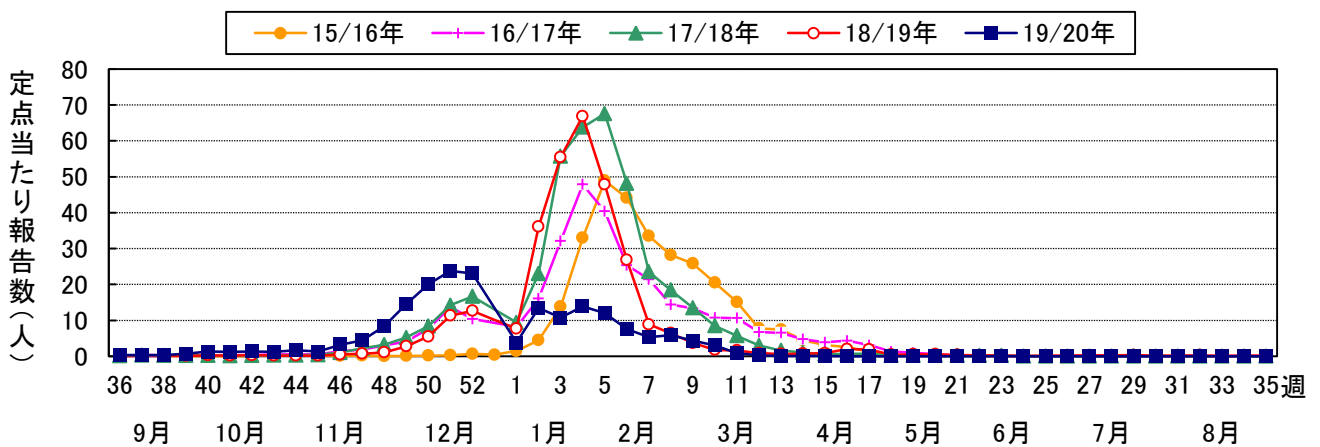


# 1. インフルエンザ定点把握対象感染症

## (1) インフルエンザ (Influenza)

インフルエンザウイルスにはA、B、Cの3つの型があり、流行を起こすのはA型とB型です。高齢者や免疫不全者では二次的な呼吸器感染症も知られ、小児では急速に悪化する急性脳症の報告がみられる重要な疾患です。病原体定点からの検体については、ウイルス分離や遺伝子診断法(リアルタイム-PCR)を行い、塩基配列を確認し、変異や耐性の監視を行っています。医療機関では、迅速で簡便な抗原検出キットも広く用いられています。

2019/2020シーズンは、2019年第40週(9月30日～10月6日)に、流行の目安となる1.00を例年より早く上回りました。12月上旬には、流行注意報の発令基準(10.00)を超えましたが、ピークは第51週(2019年12月16日～22日)の23.78で、警報発令基準値(30.00)には達しませんでした。定点医療機関からの報告数も前シーズンの約60%にとどまりました。抗原検出キットの型別占有率では流行当初からA型優位で、流行後半にはB型が増加しましたが、シーズン全体のA型占有率は約85%と多数を占めました。年齢層別では、10歳未満の比率が50%以上を占めました。

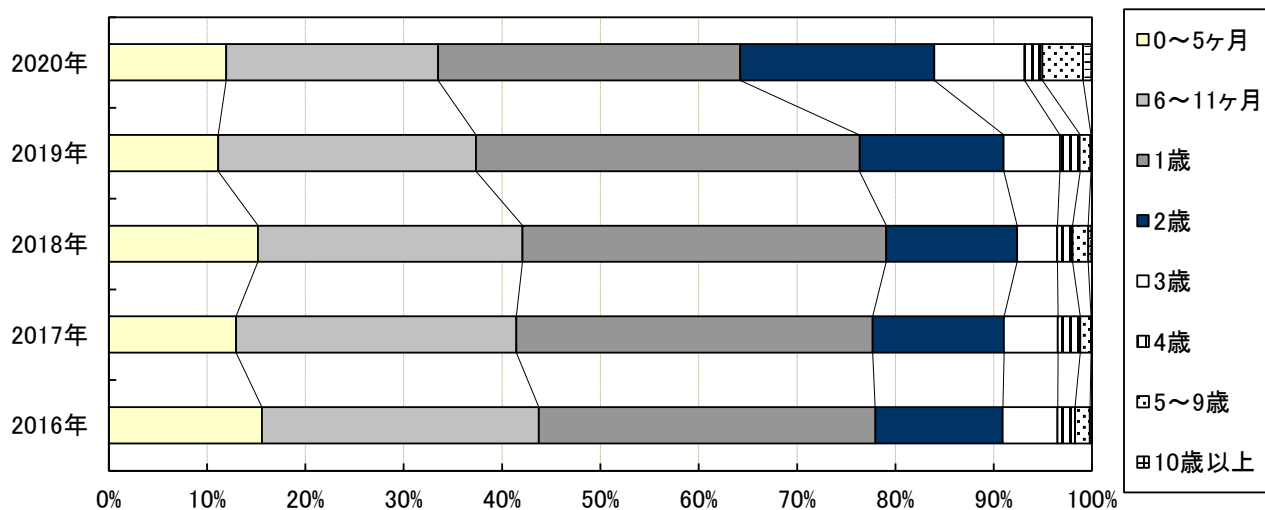
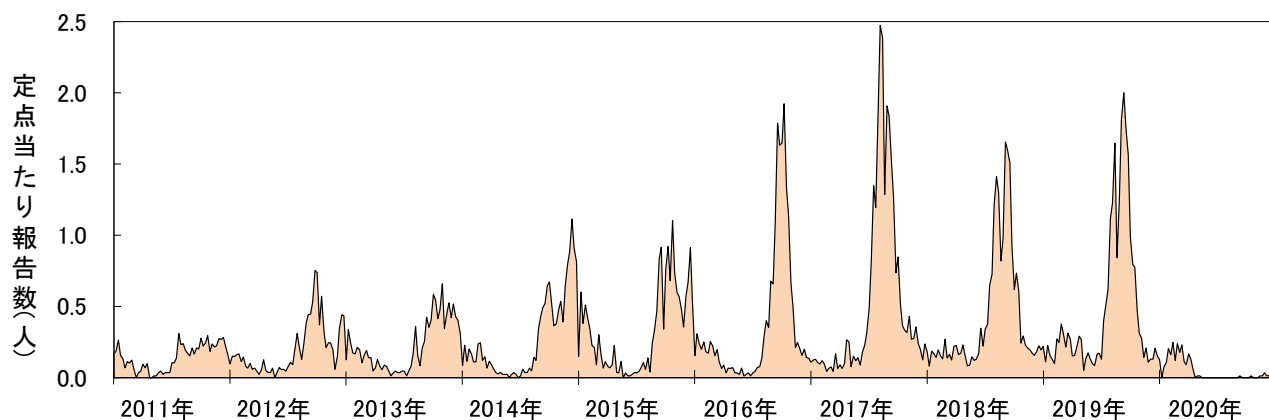
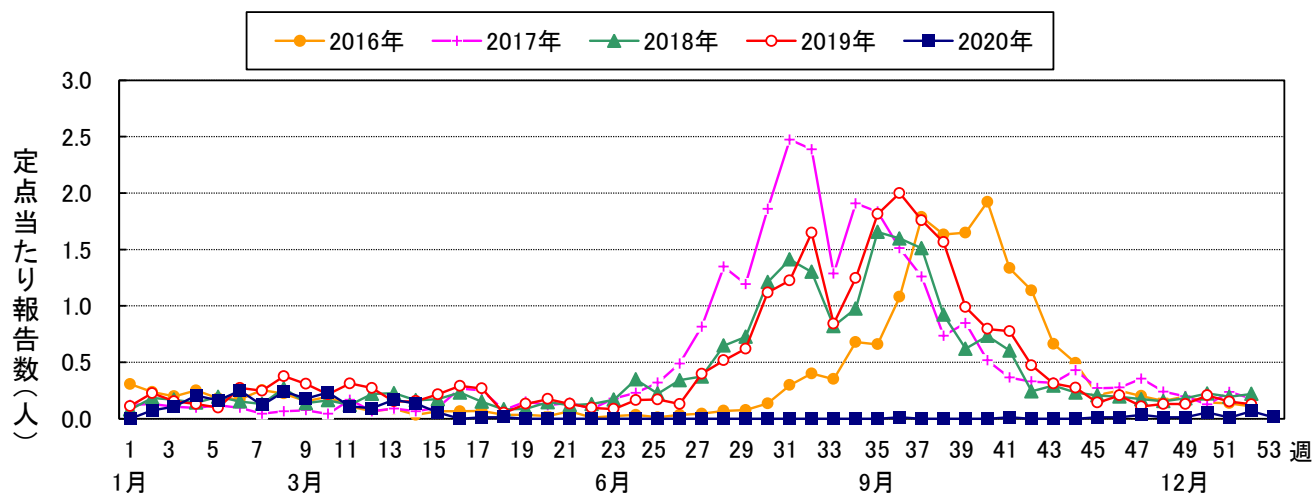


## 2. 小児科定点把握対象感染症

### (1) RS ウイルス (Respiratory Syncytial Virus: RSV) 感染症

インフルエンザと並ぶ小児の重要な冬季の急性呼吸器感染症です。飛沫感染ないし接触感染で、生後1歳までに半数以上が、2歳までにほぼ100%が初感染を受けますが、終生免疫は獲得されません。新生児や乳幼児、または免疫力の低下で重症化しやすく、乳幼児の肺炎の約半数、細気管支炎の50～90%がRSV感染症とされています。合併症として無呼吸、ADH 分泌異常症候群、急性脳症等があります。

2020年は、3月頃まではほぼ例年通りに推移しましたが、それ以降は定点あたり0.10未満の週が続きました。報告数は前年の約10%まで減少しました。年間の年齢分布では、近年0歳から1歳の比率は80%程度でしたが、2020年は約60%となりました。

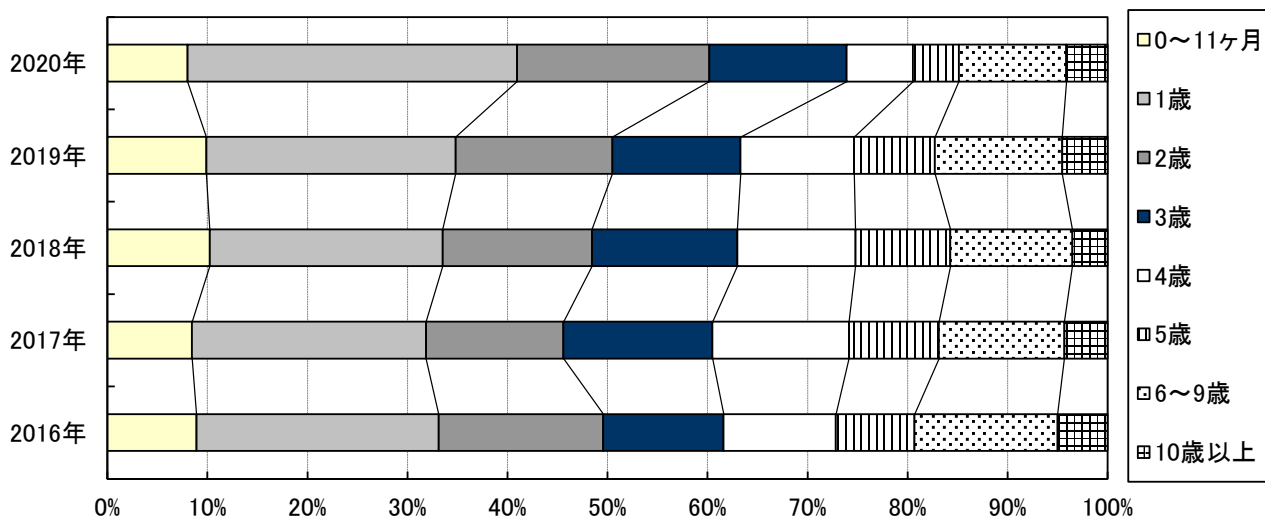
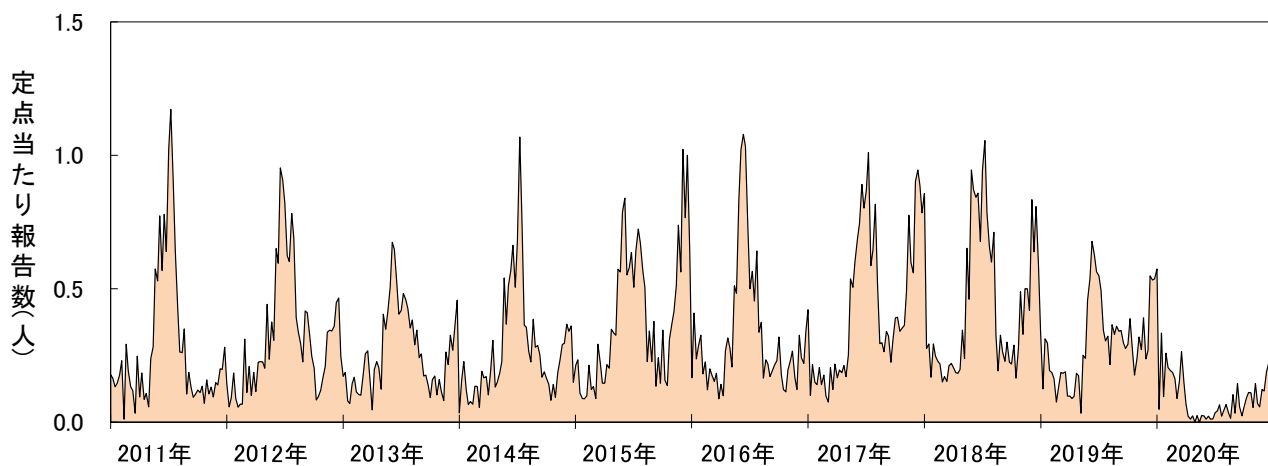
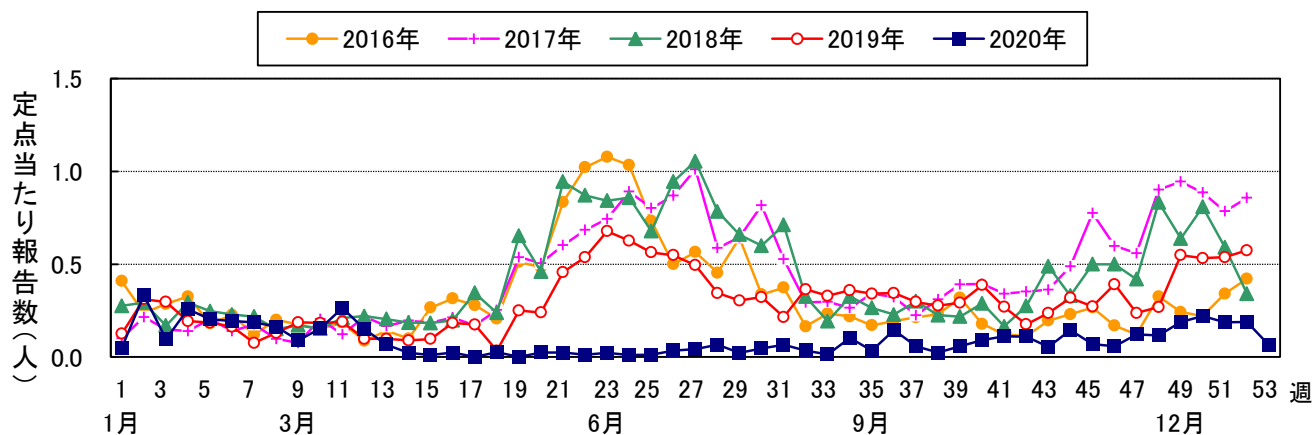


(2) 咽頭結膜熱(Pharyngo Conjunctival Fever:PCF)

発熱、咽頭炎、眼症状を主症状とする、アデノウイルスによる小児の急性ウイルス感染症です。アデノウイルスは 51 種の血清型が知られていましたが、52 型以降が全塩基配列の決定による遺伝子型として報告され、現在では 1～51 も含めて血清型ではなく、型と表現されます。PCF の流行を起こすのは、多くは 3 型で、4 型、7 型、もしくは 2 型、11 型などの型による場合もみられます。特に 7 型は、基礎疾患のある小児や高齢者で重症化することもあります。ウイルスは通年で検出されていますが、疾患としては通常夏期に流行が見られます。プールを介した流行が見られることからプール熱とも呼ばれています。

2020 年は、4 月頃から例年より報告数が少ない状態が続き、例年のような夏季の報告数増加はありませんでした。9 月頃から報告数の多少の増加がみられ、冬季には一定数の報告がありました。

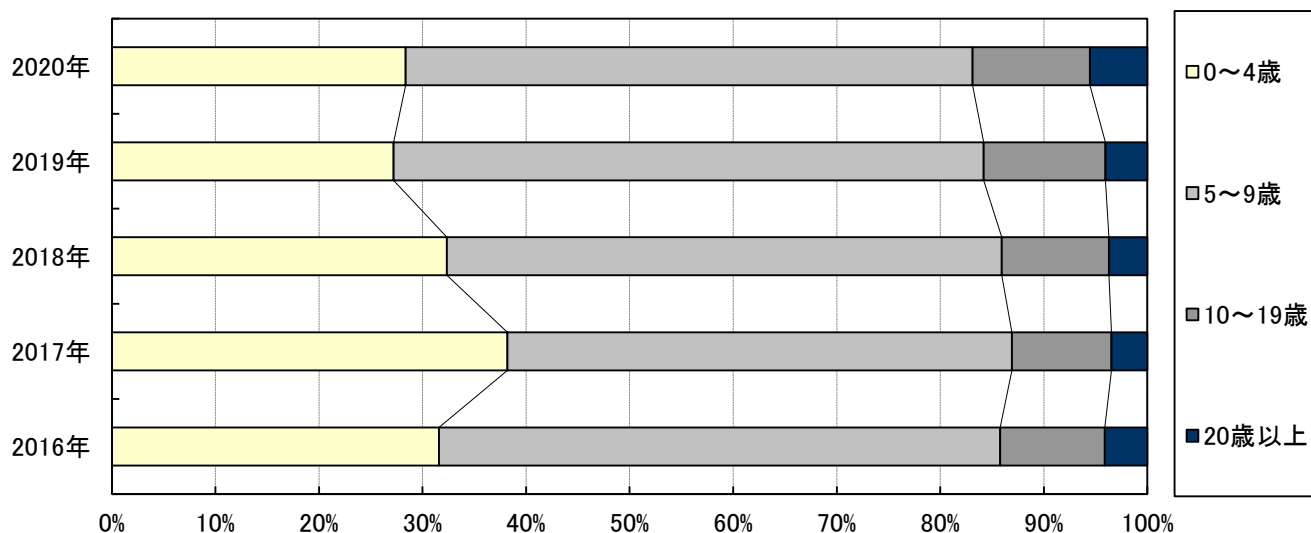
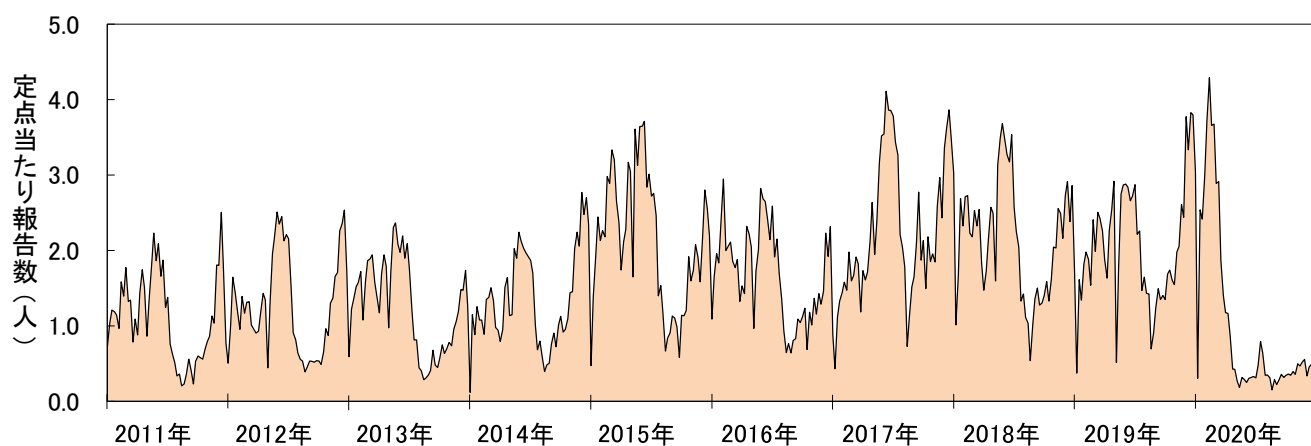
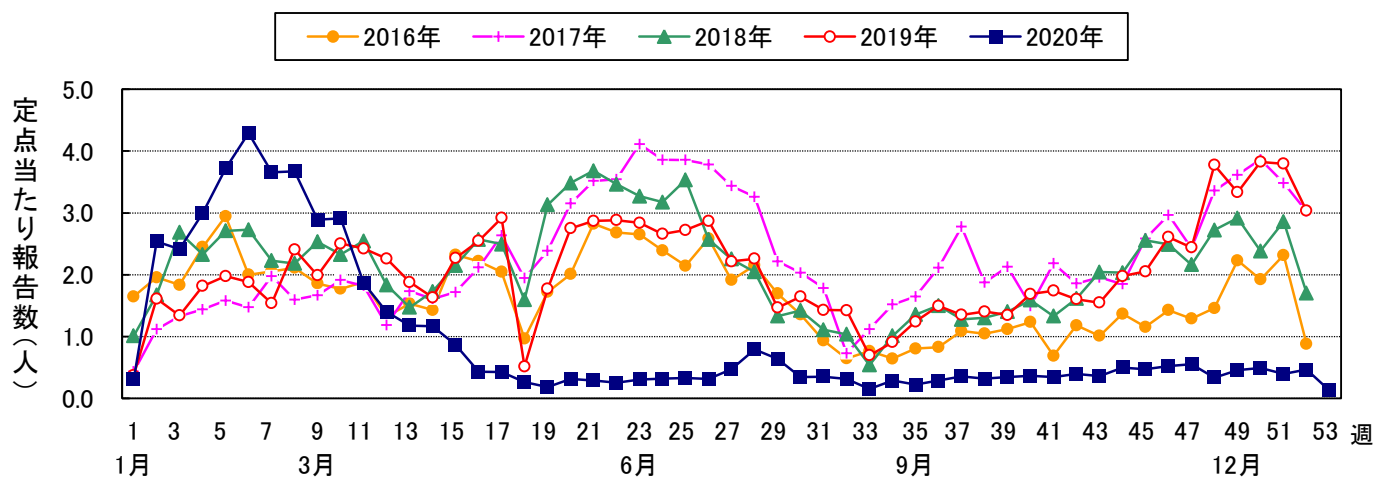
年齢分布では、1 歳の比率は近年 20%前後で推移していましたが、2020 年は 30%以上となりました。



### (3) A群溶血性レンサ球菌(Group A Streptococcus : GAS)咽頭炎

菌の進入部位により、咽頭炎の他、膿痂疹、蜂巣織炎、中耳炎、肺炎、骨髄炎等の症状を起こします。リウマチ熱や急性糸球体腎炎の他、劇症型の症状を起こすこともあります。咽頭・皮膚等の健康保菌者も知られています。届出のために必要な3つの臨床症状(発熱、咽頭発赤、苺舌)を全て満たさない場合、検査所見を利用します。検査では、培養による菌の分離や抗体検査が行われますが、医療機関によっては、A群多糖体抗原を検出する迅速キットも使われています。

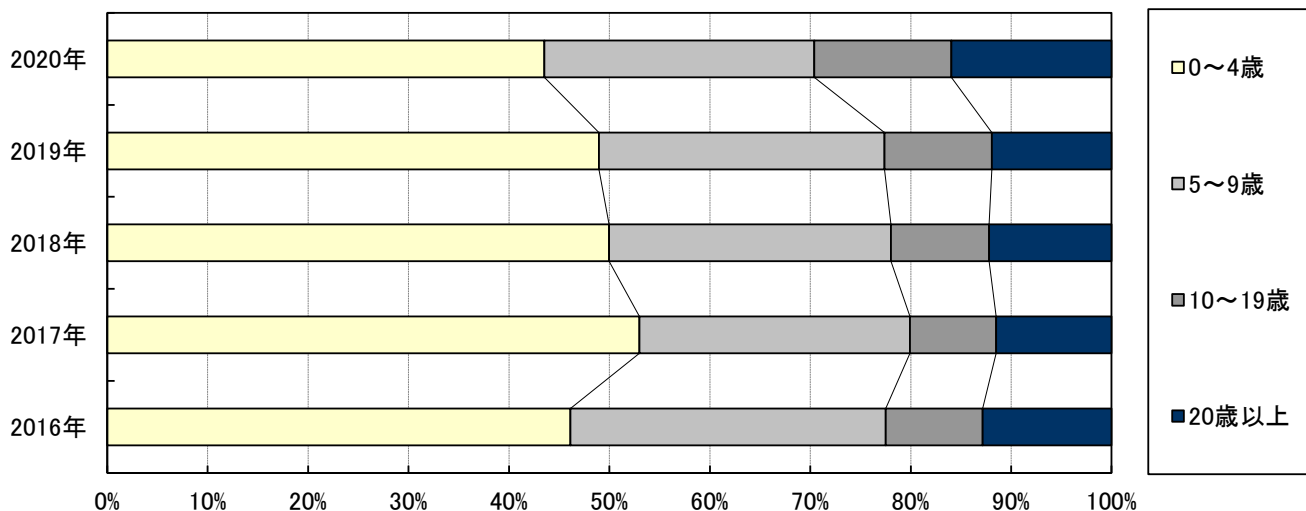
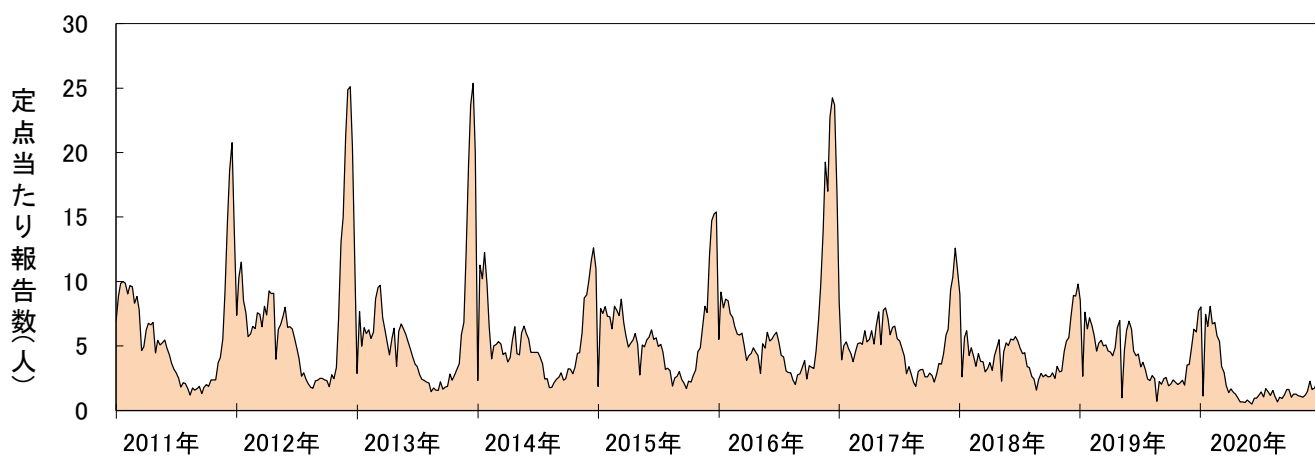
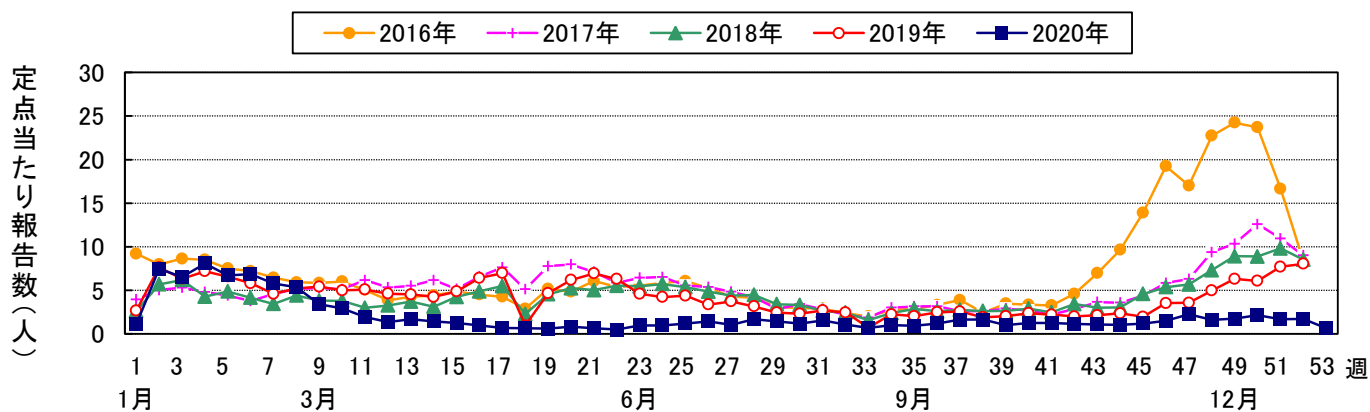
2020年は、1月から3月にかけて大きな流行があり、ピークは現行調査開始(1999年4月)以来最多の4.29(第6週)を記録しました。その後は大きな流行なく年間の定点あたり報告数も0.97と、過去10年間で最も低くなりました。年齢層別の比率は、前年とほぼ同様でした。



#### (4) 感染性胃腸炎 (Infectious gastroenteritis)

原因病原体は多彩で、ノロウイルス、サポウイルス、ロタウイルス、エンテロウイルス、アデノウイルス、細菌等があります。中でもノロウイルス (Norovirus: NV) による感染は、保育園や高齢者施設での施設内感染や飲食店での集団感染の報告が多く、重要な病原体です。NV は遺伝子群 (Genogroup: G) によって、G I ~ G V に分けられますが、ヒトで問題になるのは G I と G II です。なお、2013 年 10 月の感染症法施行規則の一部改正により、ロタウイルスによる感染性胃腸炎は、基幹定点による届出対象疾患になりました。

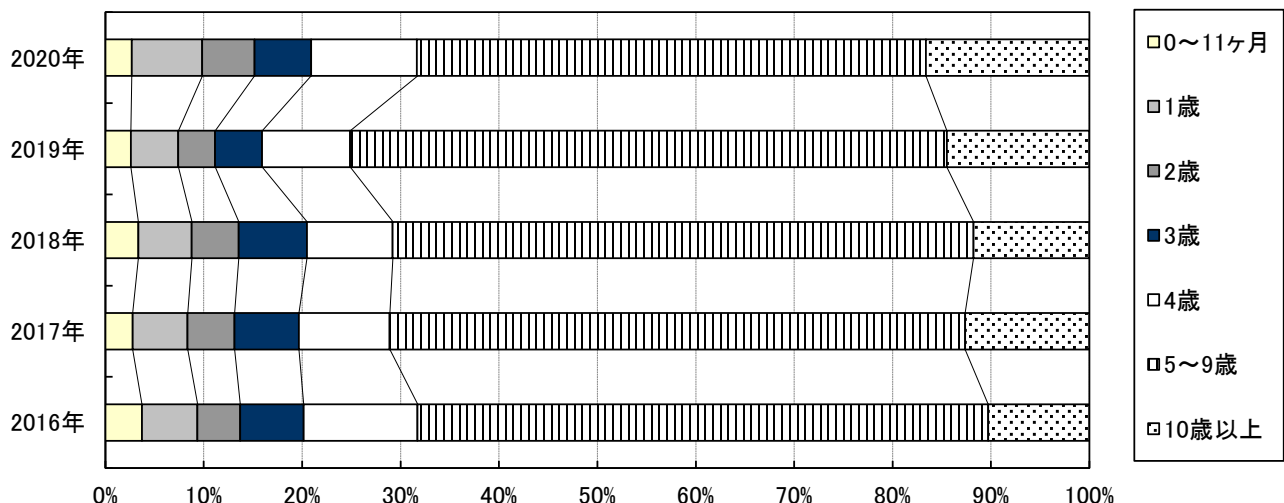
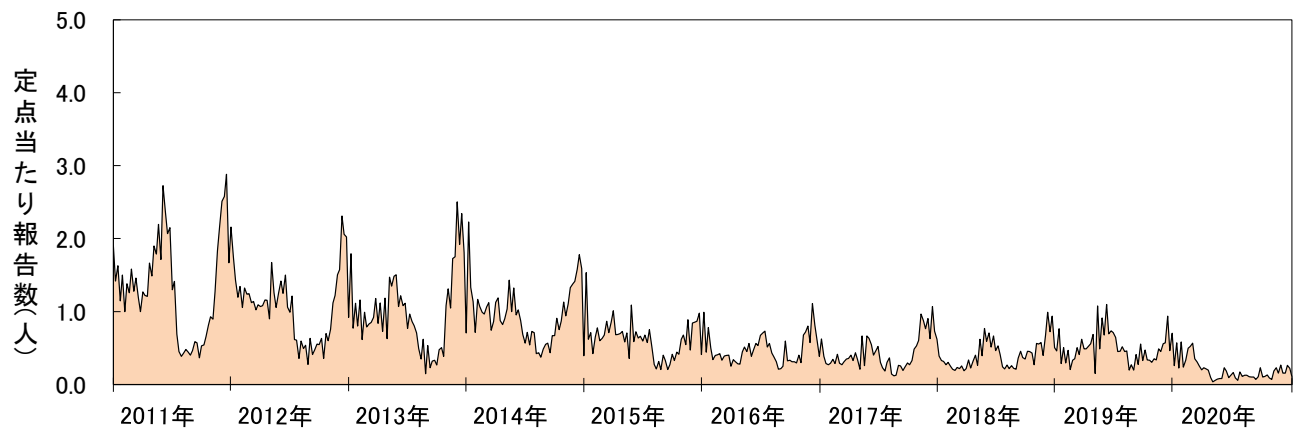
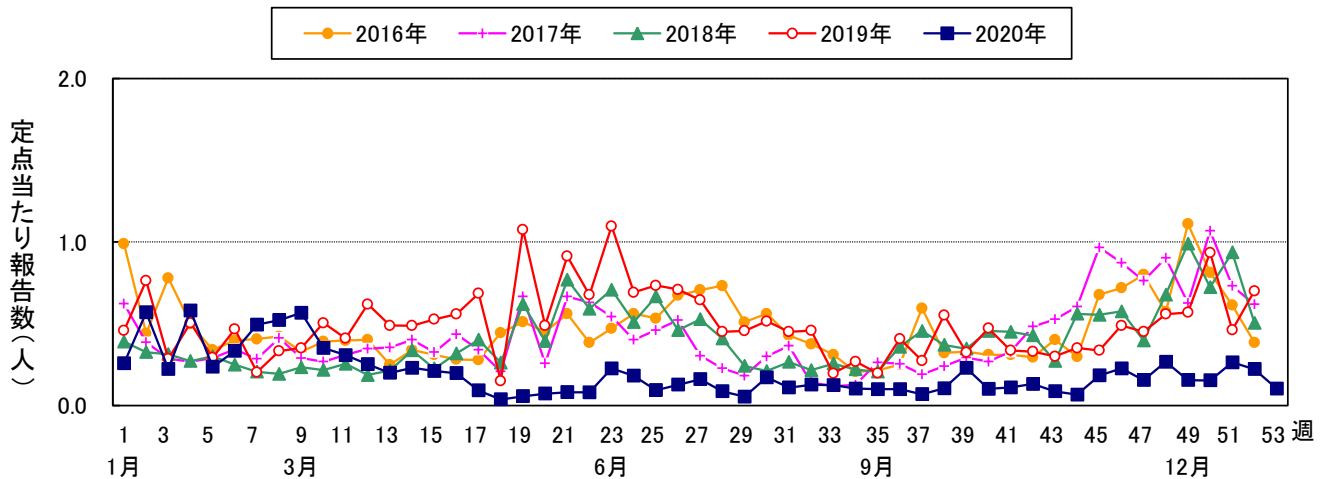
2020 年は通年で報告数の大きな変動はみられず、例年 11 月頃からみられる報告数の増加もありませんでした。近年報告数は急激に変化することはなく、2016 年冬季の流行以降は大きな流行はみられません。年齢分布は、5 歳未満の割合が漸減しています。



(5) 水痘(Varicella<chicken pox>)

ヒトのみを自然宿主とする水痘ウイルス(Varicella Zoster Virus:VZV)による感染症です。感染力は比較的強く、家族内接触による発症率は90%とされています。また、合併症による危険性は年齢によって異なり、1歳以下と15歳以上では高いとされています。合併症は、皮膚の二次性細菌感染、肺炎、無菌性髄膜炎から脳炎までの中枢神経系合併症等があげられます。なお、2014年9月に水痘の入院例が全数報告対象疾患になり、同年10月に水痘ワクチンが定期接種化されました。水痘の報告数は2015年以降、全国的に大きく減少し、水痘の警報・注意報基準値が2018年第36週から引き下げられました。

2020年は4月以降、平坦な流行曲線となりました。近年6月頃及び12月頃に増加傾向がみられましたが、目立った変動はありませんでした。年齢分布は、10歳未満が漸減傾向です。

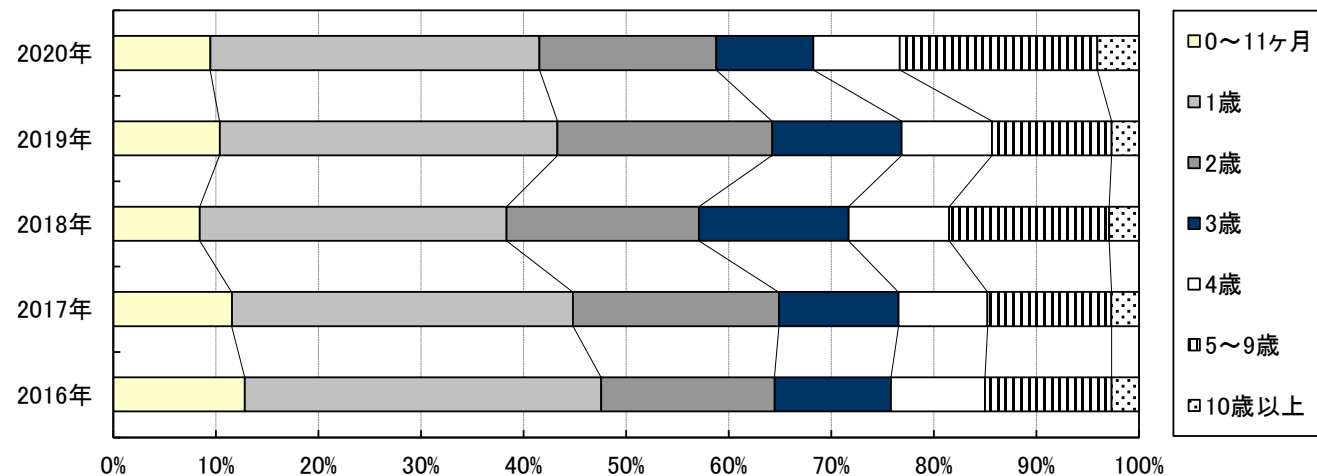
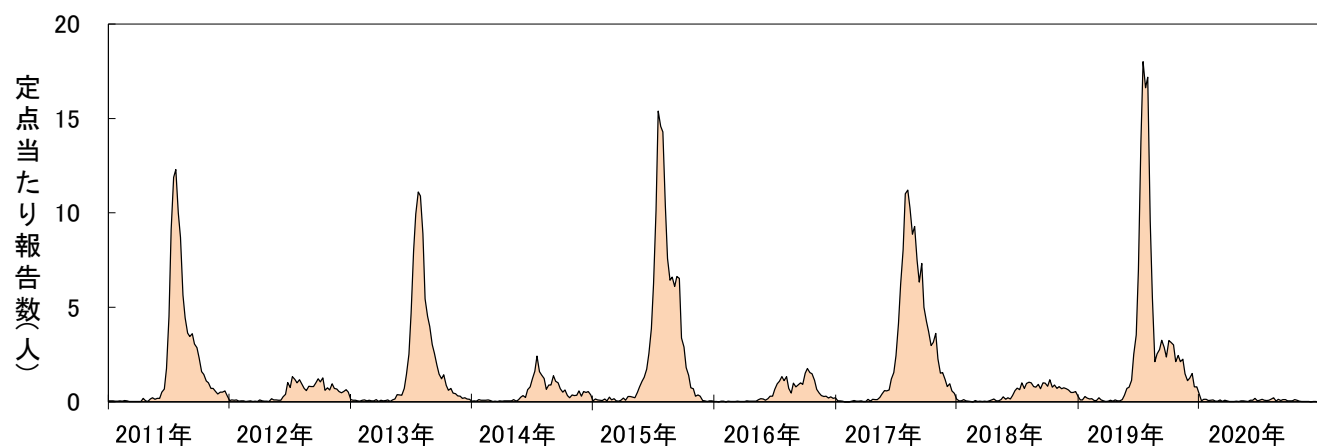
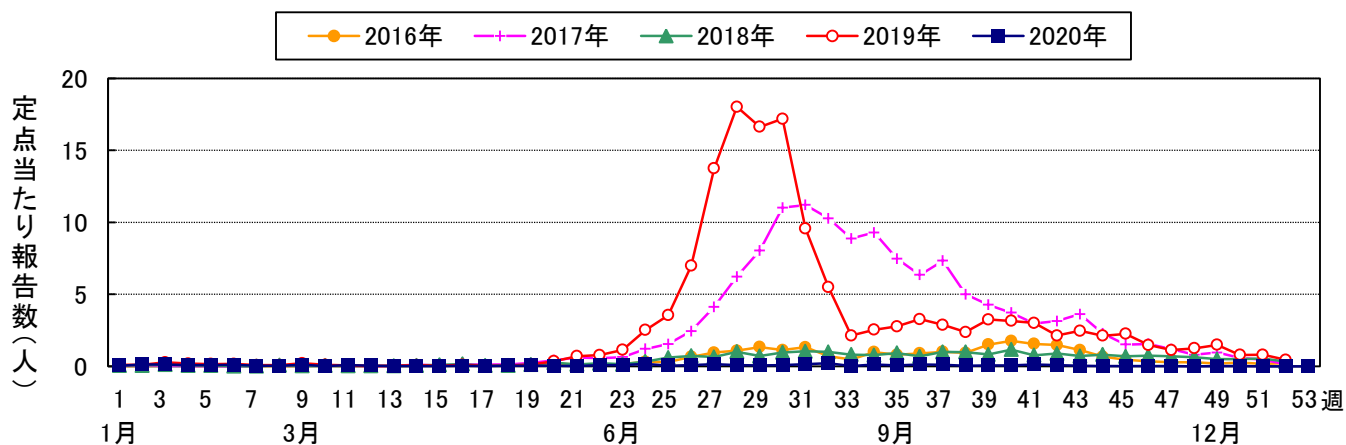




(6) 手足口病 (Hand Foot Mouth disease: HFM)

エンテロウイルスであるコクサッキーA16 (CA16)、エンテロウイルス71 (EV71) による感染が主ですが、その他のエンテロウイルスによっても発症します。過去には、東アジアで EV71 による重症例や死亡例が報告されており、サーベイランスの重要性が増しています。2011年から2019年までの奇数年に発生した大流行では、CA6 が多く検出され、従来の症状に比べて①発熱率が高い、②発疹は上腕・大腿部及び臀部に高頻度に認め、口囲や頸部周辺にも認める、③罹患数週間後の爪甲脱落症が報告される等の特徴がみられました。

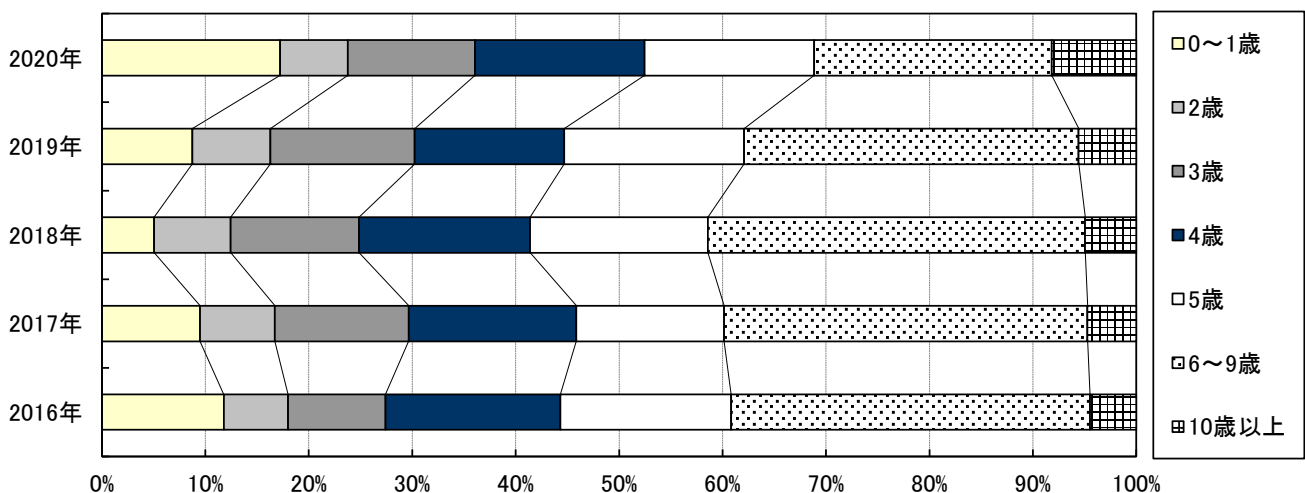
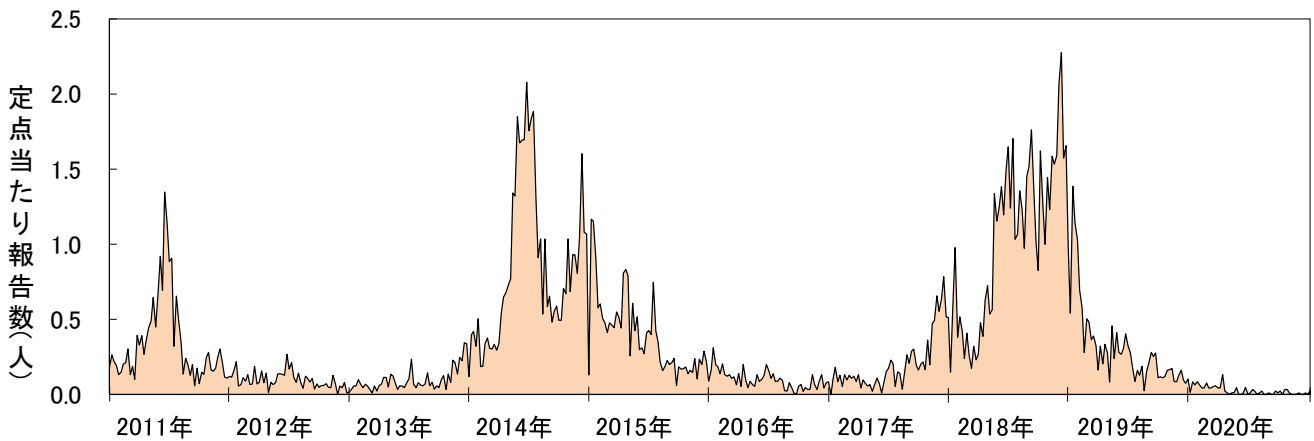
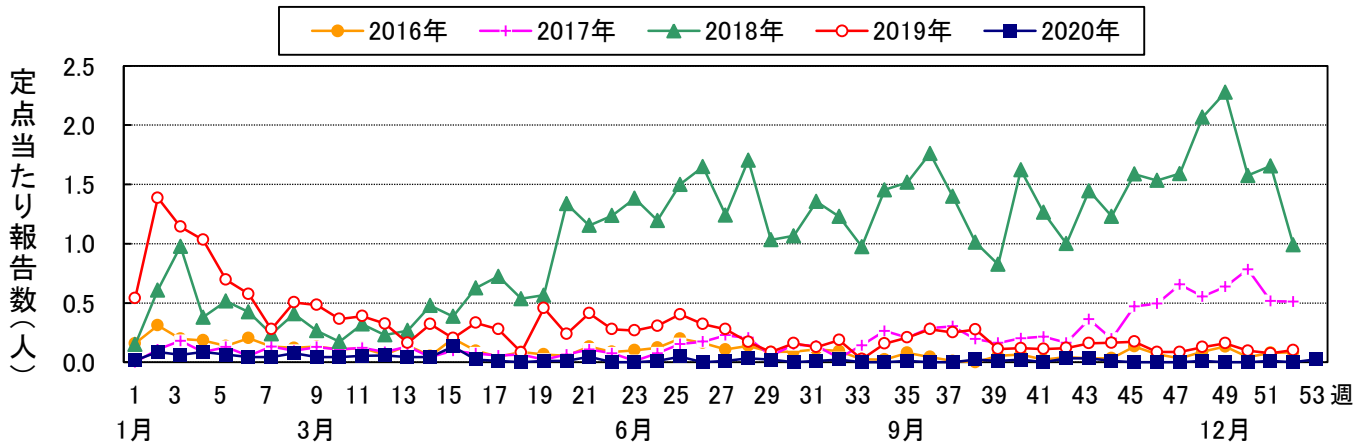
2020年は大きな流行はみられず、通年で報告が少ない状況が続きました。週別での定点当たり報告数の最大は、8月上旬の第32週の0.22で、流行曲線も直線的な推移となりました。2011年からは2年毎に大きな流行が発生し、2012年以降の偶数年は通年で報告数の大きな変動がありません。年齢分布では、5歳以上の比率が増加しました。



(7) 伝染性紅斑(Erythema Infectiosum:EI)

ヒトパルボウイルス B19(以下 B19)による感染症で、特徴的な皮疹の他に、関節炎、血小板減少症、顆粒球減少症、血球貪食症候群がみられることがあります。不顕性感染もあり、また妊婦の感染による流産、胎児水腫等の報告もあり、注意すべき感染症です。分離培養の困難なウイルスですが、B19 粒子抗原を利用した抗体測定試薬により検出できます。通常は、飛沫または接触感染ですが、過去には輸血用血液を介した感染も報告されています。

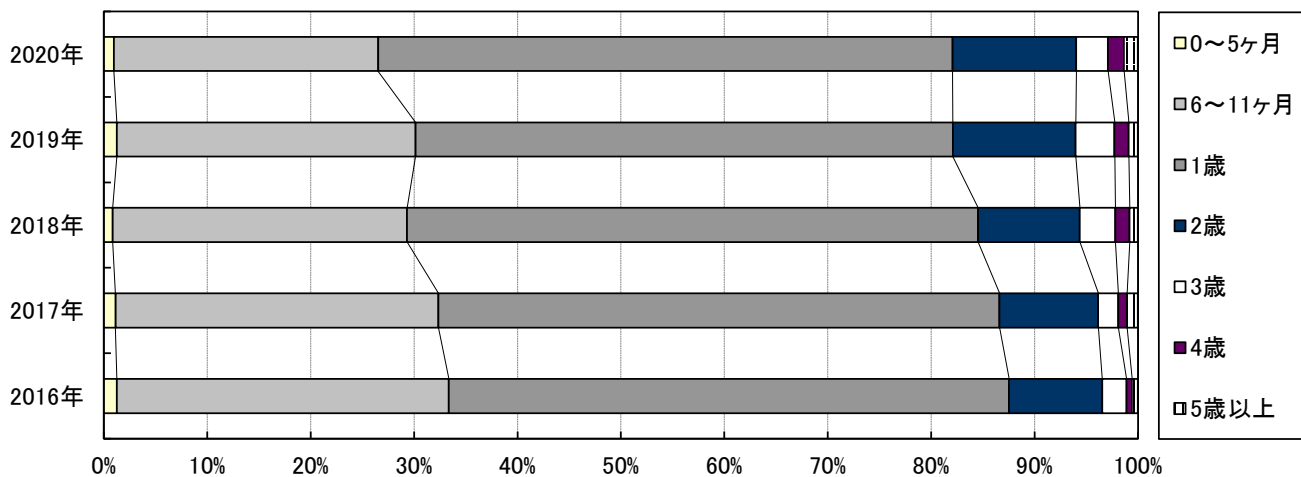
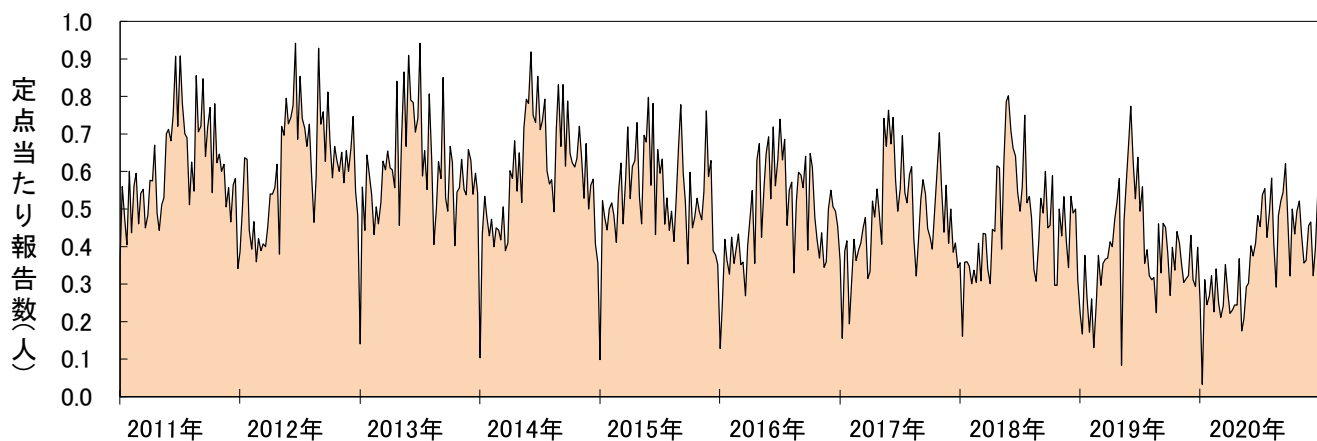
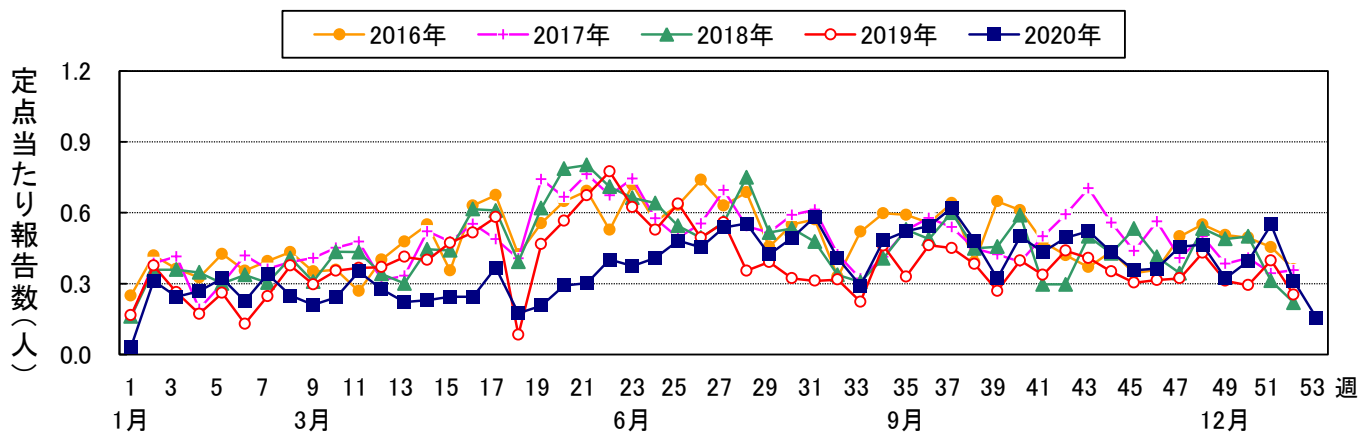
2020 年は、定点医療機関からの患者数 0 人の週が 16 週あり、週別の定点あたり報告数は第 15 週の 0.13 を除いて全ての週で 0.1 未満となりました。年齢層別の比率は、1 歳未満の比率が増加し、5 歳未満が 50%以上を占めました。



(8) 突発性発しん (Roseola infantum)

ヒトヘルペスウイルス6ないし7による感染症です。季節性はなく、週ごとの報告数が一定しており、年次変動もないために、感染症発生動向調査の基準疾患として利用されることがあります。

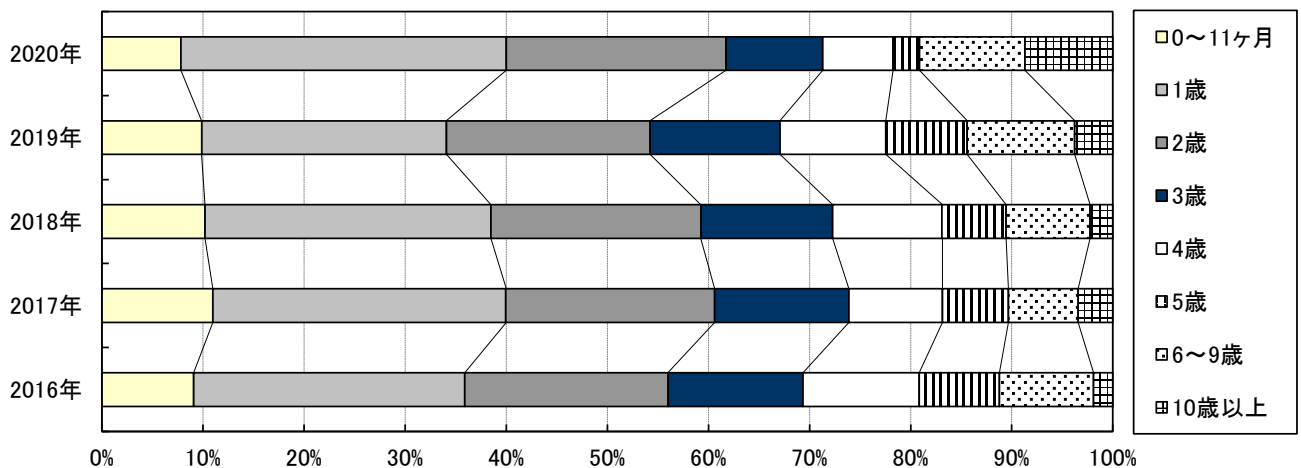
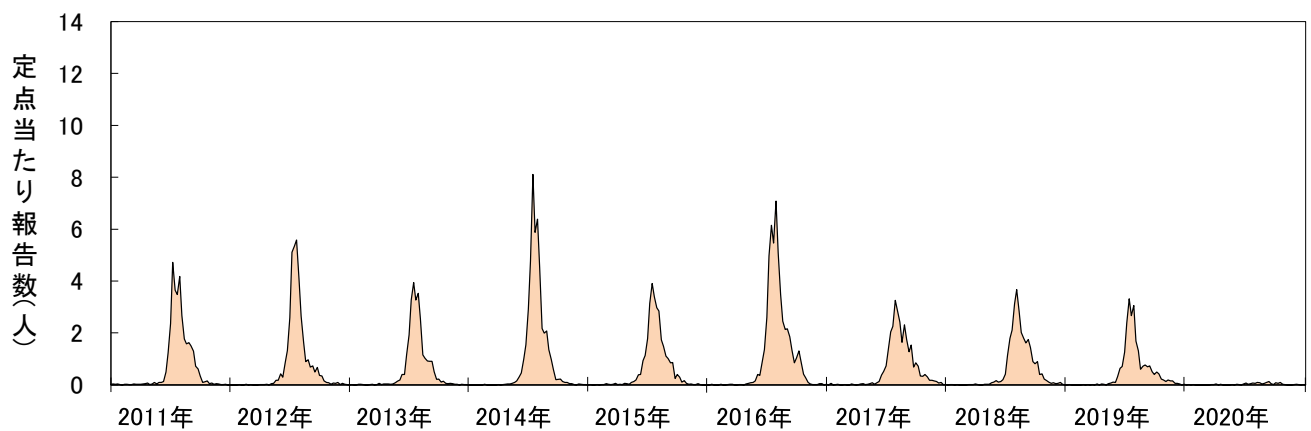
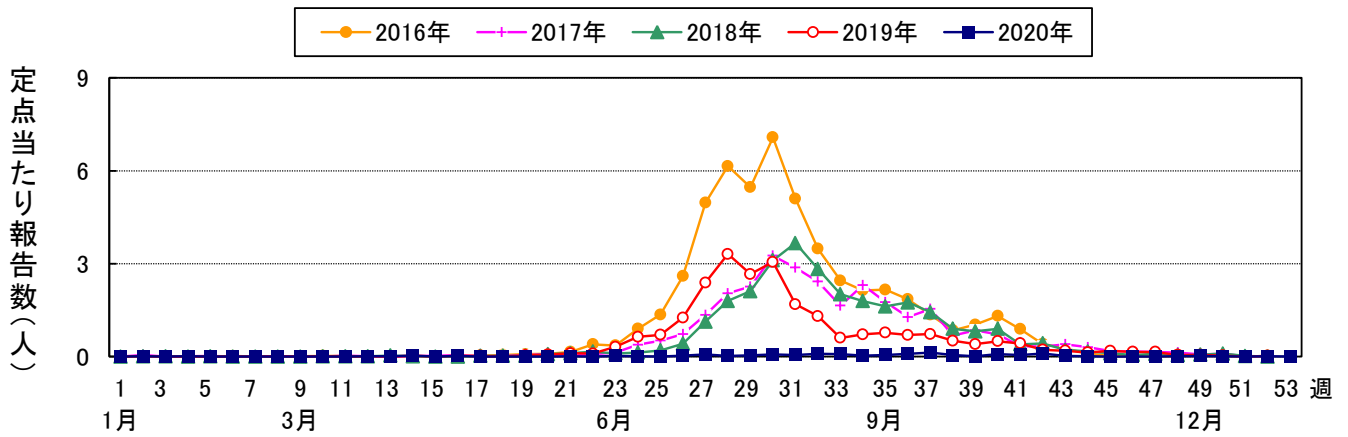
2020年は、4月から6月頃まで例年より報告数が少なかったものの、例年と大きくかけ離れることなく推移しました。年間の定点当たり報告数は安定しており、過去10年間は0.5前後で推移しています。2020年は、年間の定点当たり報告数が0.37で、前年0.39とほぼ同様の報告数でした。年齢層別では、1歳未満の比率が30%未満に減少しました。



(9) ヘルパンギーナ (Herpangina)

主にエンテロウイルスを原因とする夏の小児の代表的な疾患です。エンテロウイルスの中でも、A 群コクサッキーウイルス(CA)によるものがほとんどですが、B 群コクサッキーウイルス、エコーウイルス等も時にみられます。CA の 2,3,4,5, 6,10 等の血清型が分離されます。エンテロウイルスは、ヒトのみが宿主であり、また接触感染を含む糞口感染、飛沫感染で感染します。

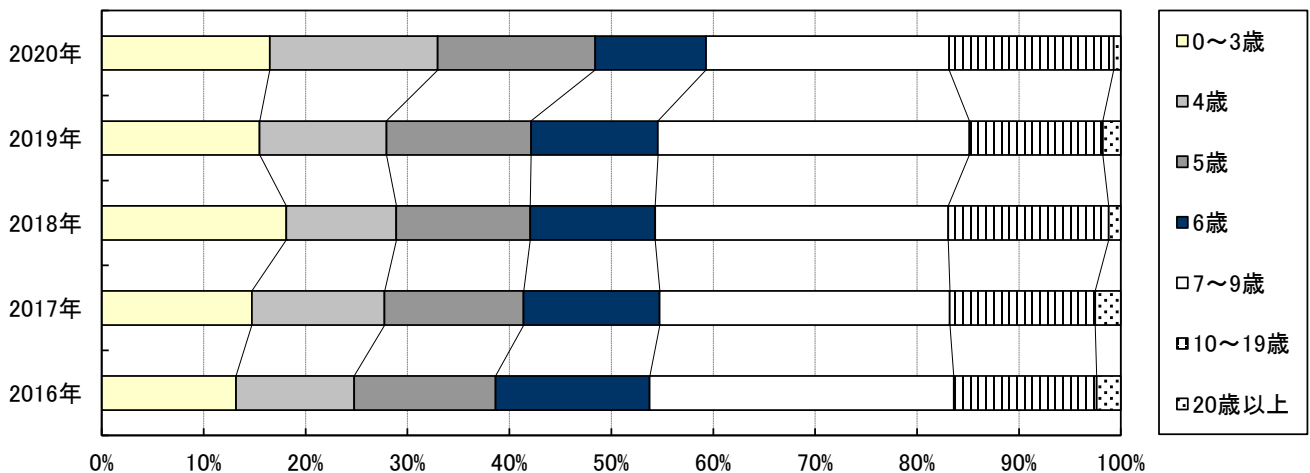
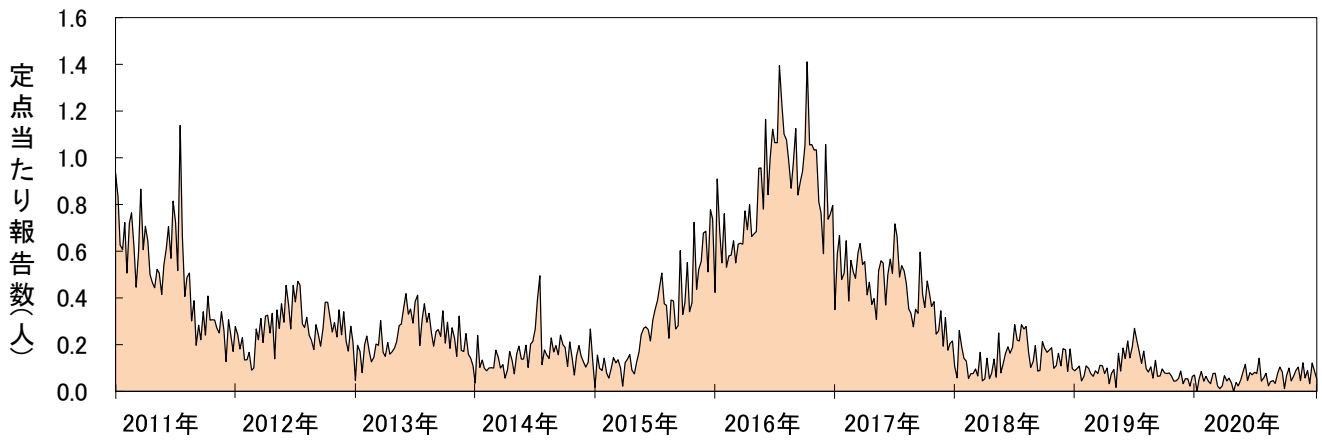
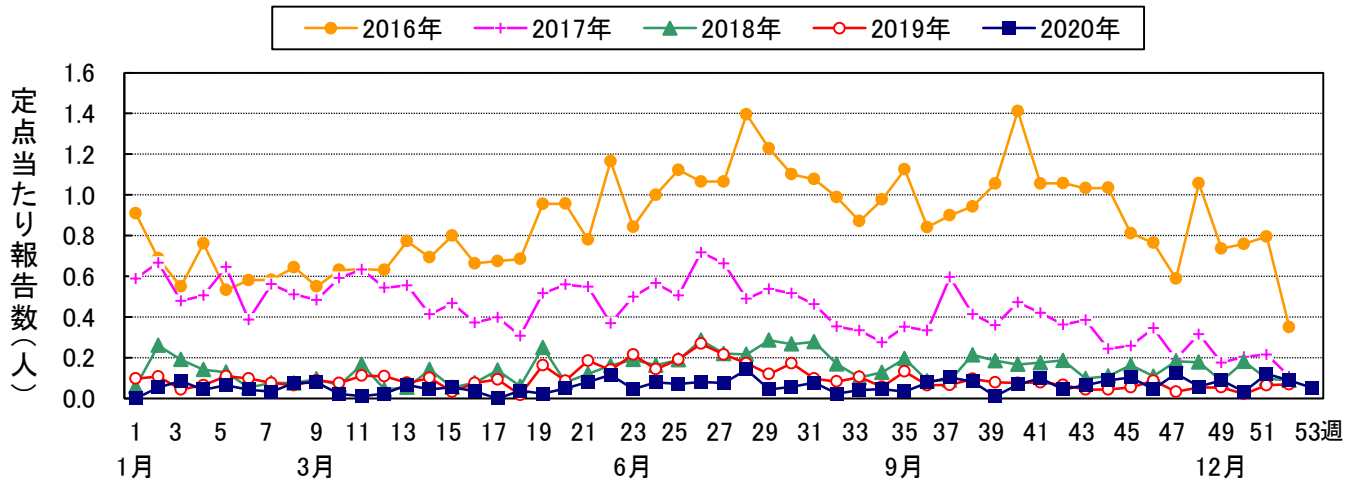
2020 年は、例年発生するような夏季の流行もなく、年間通して報告数が少なくなりました。定点医療機関からの患者数 0 人の週も 21 週みられ、年間の定点あたり報告数は 0.02 でした。年齢層別では、2 歳以下の比率が 60%以上を占めました。



(10) 流行性耳下腺炎 (Mumps)

ムンプスウイルスを原因とする唾液腺の腫脹を特徴とする疾患ですが、その他髄膜炎、髄膜脳炎、睾丸炎、卵巣炎、難聴、腭炎等を認める場合もあります。接触感染又は飛沫感染により感染しますが、不顕性感染もあります。

2020年は、患者数が前年より少なかったものの、2018年以降報告が減少していたため、前年と比較しても大きな変化はみられませんでした。年間の定点当たり報告数0.06、およびピーク0.14(第28週、7月上旬頃)は、現行調査開始(1999年4月)以来、最も少ない報告数で、3年続けて前年の最小報告数を更新しています。年齢分布は、5歳以下の比率が50%弱を占めました。

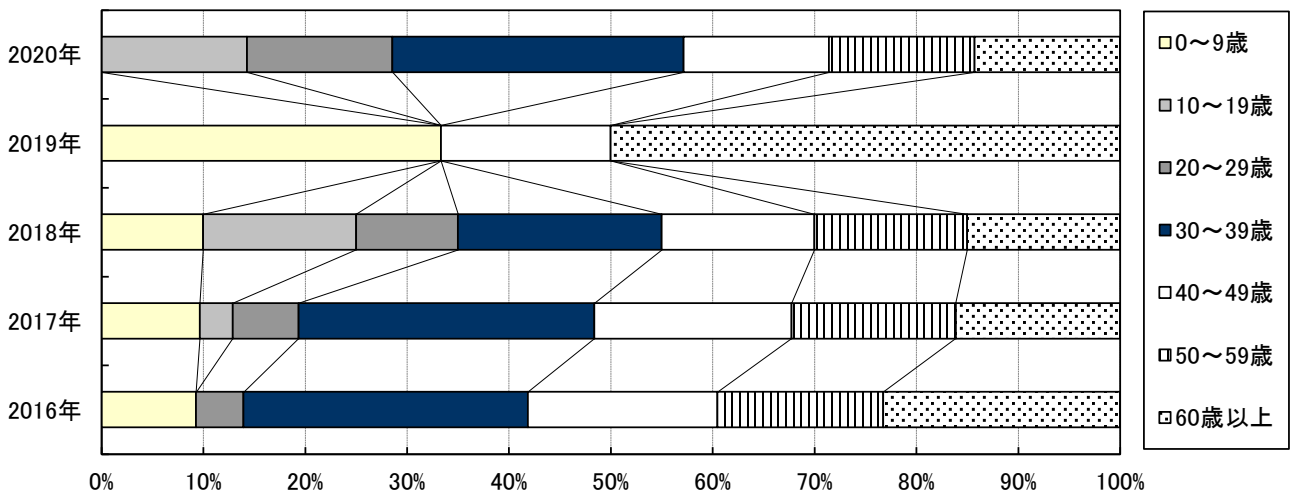
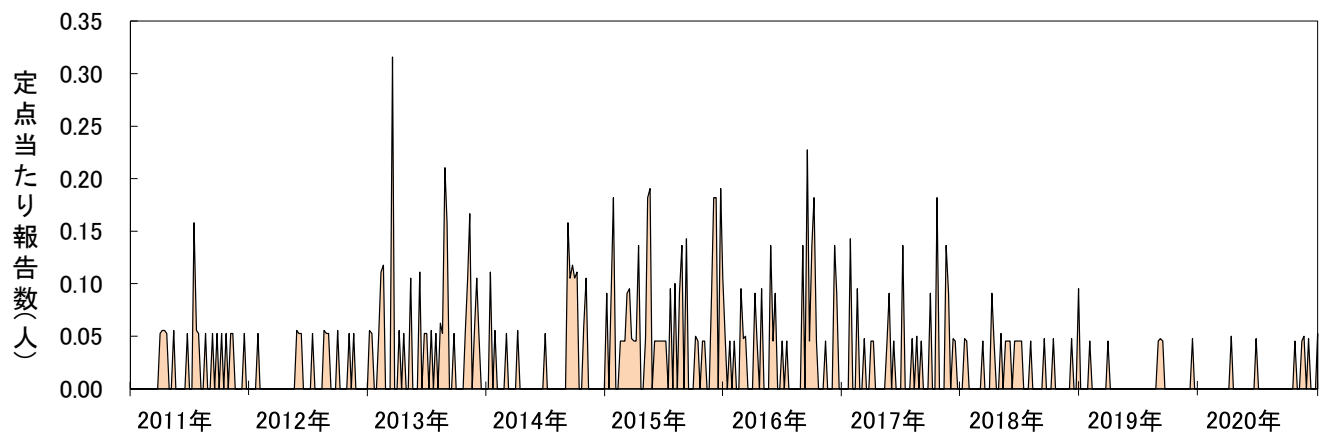
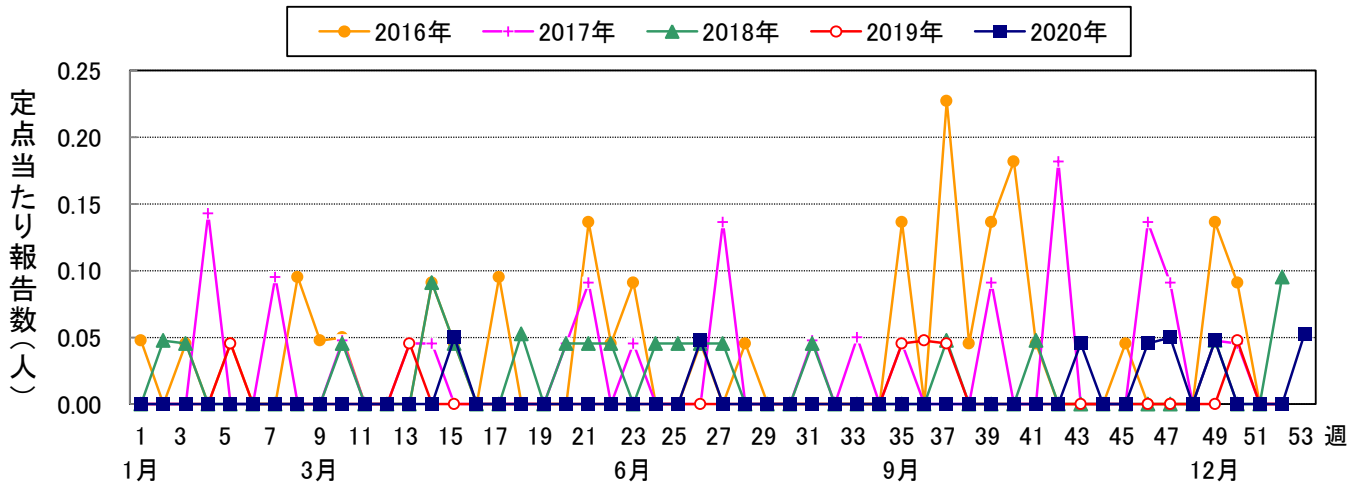


### 3. 眼科定点把握対象感染症

#### (1) 急性出血性結膜炎 (Acute Hemorrhagic Conjunctivitis:AHC)

1960年代末より急に現れた新たな型の結膜炎で、激しい出血症状を伴います。主にエンテロウイルス70(EV70)とコクサッキーウイルスA24変異体(CA24v)によって引き起こされますが、アデノウイルス等によることもあります。臨床症状では区別がつかないのですが、EV70による場合には、罹患後6～12ヶ月に四肢に運動麻痺をきたすことがあるので、注意が必要です。

毎年、幅広い年齢に散発例がみられる程度で特別な季節性もみられません。年間の患者数は7人と、前年の6人と同様の水準でした。年齢層別では、年間報告数の変動もあり、毎年変化がみられます。

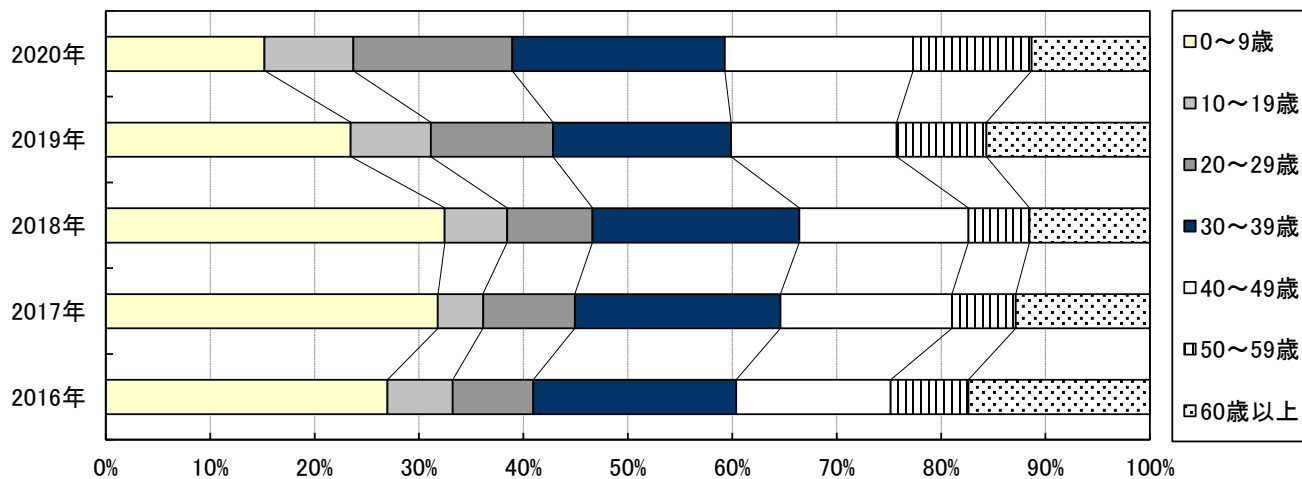
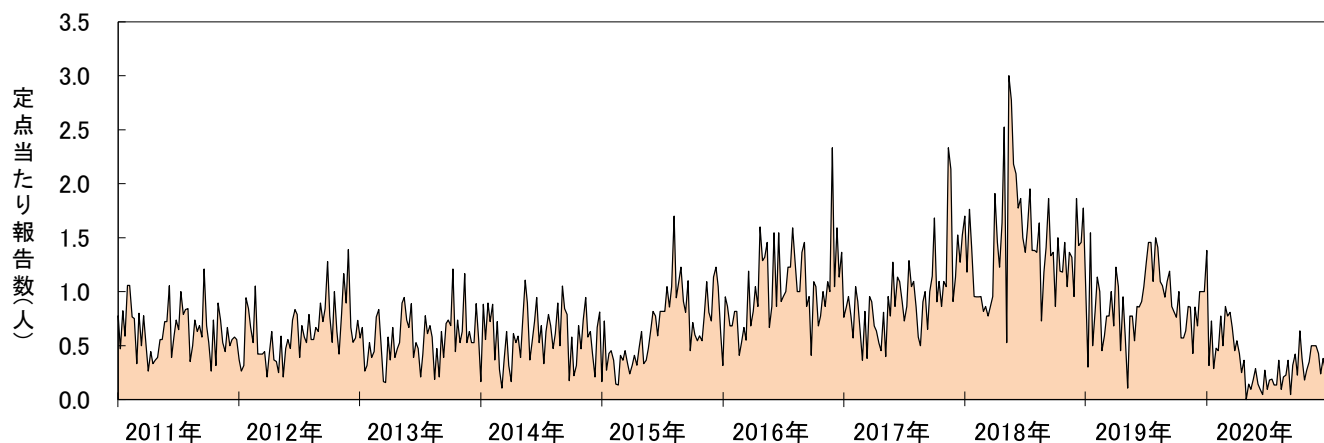
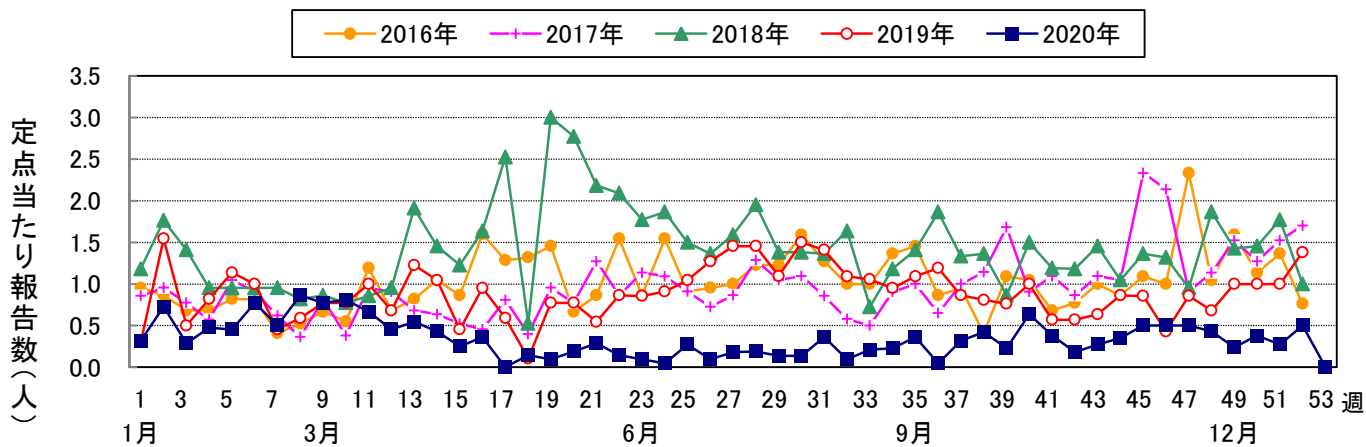


(2) 流行性角結膜炎 (Epidemic Kerato Conjunctivitis: EKC)

主にD群アデノウイルス(8,19,37型)による結膜炎であり、稀にB群11型、E群4型が病因となることがあります。感染経路は、主に手を介した接触感染です。

2020年は、4月頃から例年の報告数を下回り、年末まで報告数の少ない状態が続きました。近年、年間の定点当たり報告数は、毎年1.00前後でしたが、2020年は0.34と減少しました。

年齢層別では、10歳未満の比率が減少しました。



## 4. 性感染症定点把握対象感染症

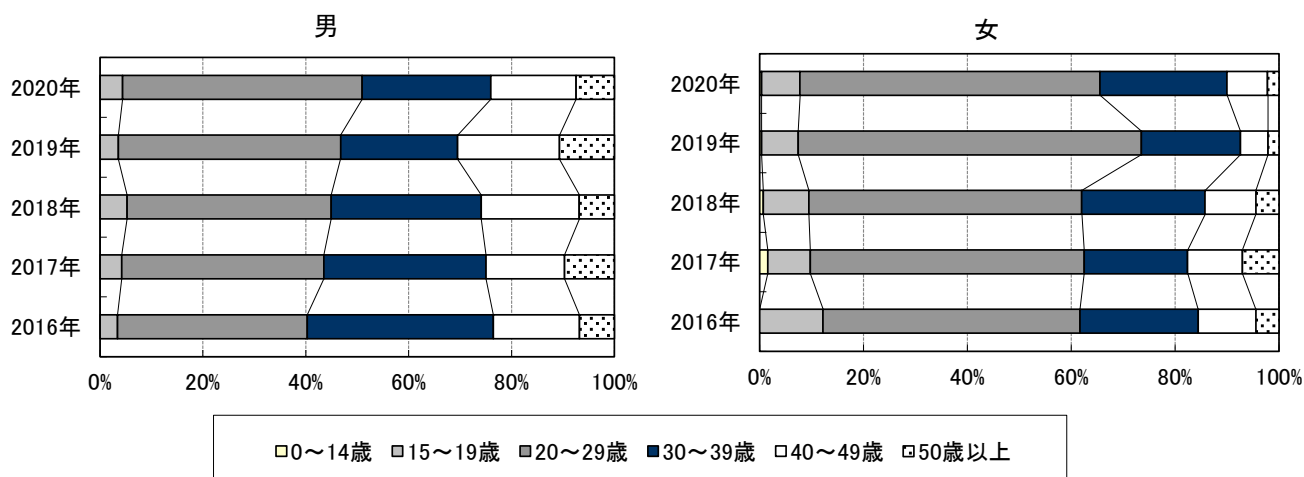
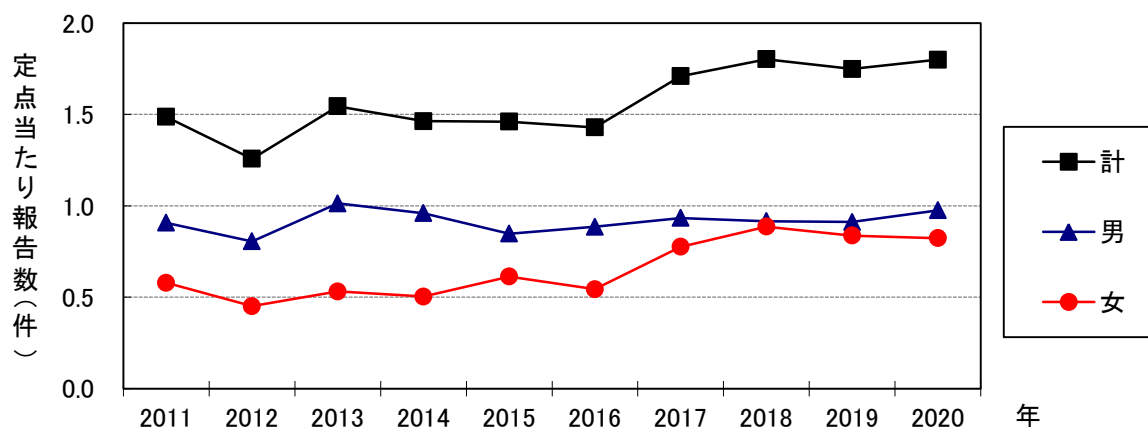
2020年の横浜市の性感染症定点からの総報告数は1066件で、前年の1074件と同様の報告数となり、2017年以降4年連続で1000件を超えました。男女別では、男性621件(58.3%)、女性445件(41.7%)でした。例年同様、男性が半数以上を占め、女性の比率は2017年以降40%台が続いています。疾患別では性器クラミジア感染症が590件(55.3%)と最も多く、次いで淋菌感染症200件(18.8%)、性器ヘルペスウイルス感染症180件(16.9%)、尖圭コンジローマ96件(9.0%)の順でした。

### (1) 性器クラミジア感染症 (Sexual organs chlamydia infection)

2020年は、総報告数が590件(男性320件、女性270件)でした。定点当たり報告数の年次推移は、2016年までは1.50前後で推移していましたが、2017年以降は1.70を超えています。

年齢分布は、男性では20歳代が149件(46.6%)、30歳代が80件(25.0%)、40歳代が53件(16.6%)で、例年通り20～40歳代の報告が8割を超えました。女性では、20歳代が156件(57.8%)と、最も多い比率となりました。また、1999年4月以降の現行調査体制以来、40歳未満の比率は、毎年80%以上を占めています。

性器クラミジア感染症は無症状の場合が多く、そのため感染しても検査を受けている人の割合は少ないと考えられ、注意が必要です。

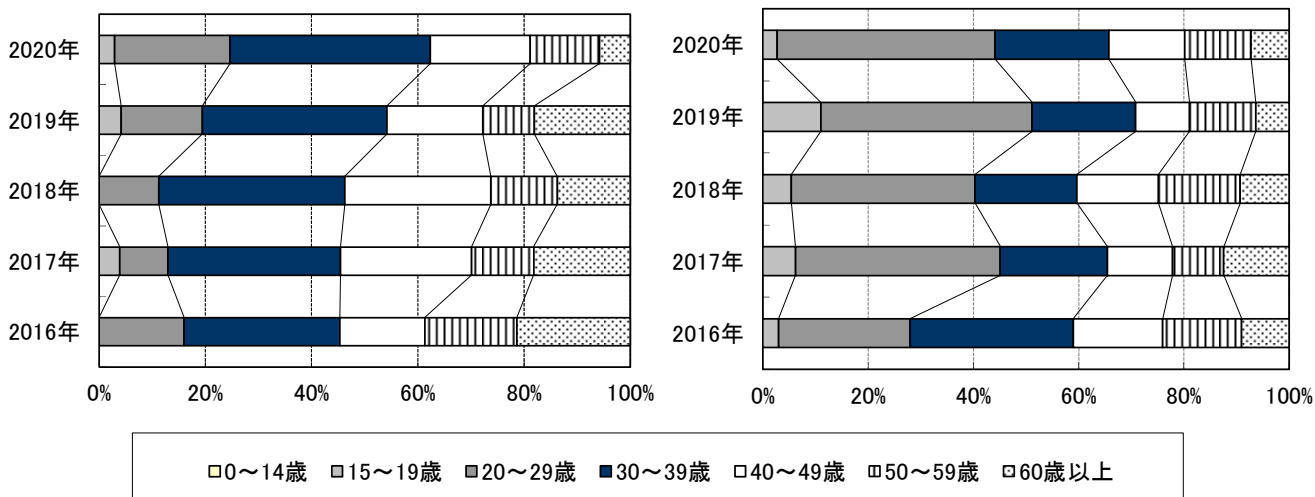
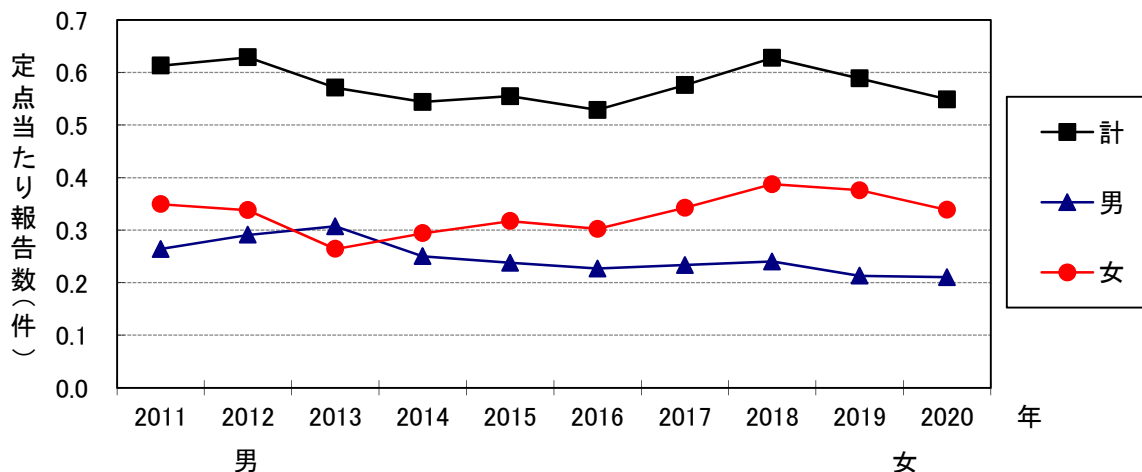




## (2) 性器ヘルペスウイルス感染症 (Genital herpes simplex virus infection)

2020年は、総報告数が180件(男性69件、女性111件)でした。定点当たり報告数の年次推移をみると、2011年から0.6前後で推移しています。

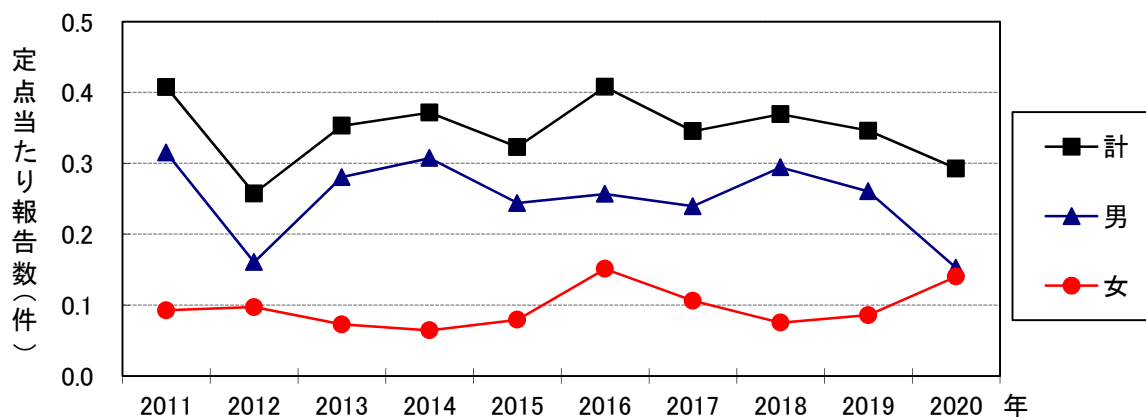
年齢分布では、男性は30歳代26件(37.7%)、20歳代15件(21.7%)、40歳代13件(18.8%)と、これらの年齢層で約80%を占めました。女性では20歳代46件(41.4%)、30歳代24件(21.6%)が例年通り多く、近年増加傾向だった10歳代の割合は減少しました。

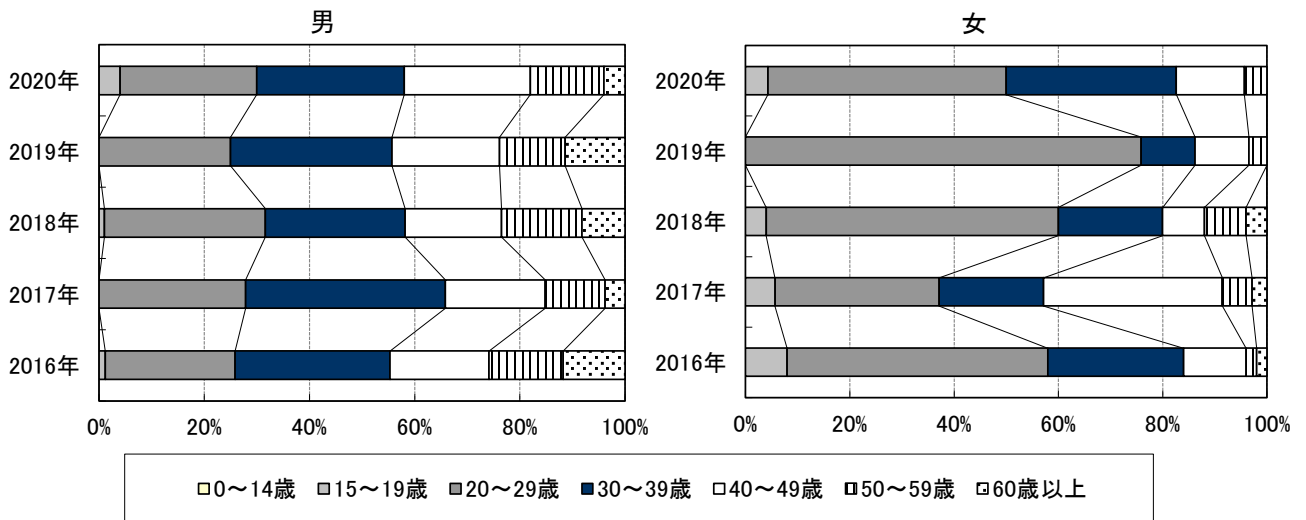


## (3) 尖圭コンジローマ (Condyloma acuminatum)

2020年の総報告数は96件(男性50件、女性46件)でした。過去10年間の年間定点あたり報告数は、概ね0.3~0.4付近で推移しています。

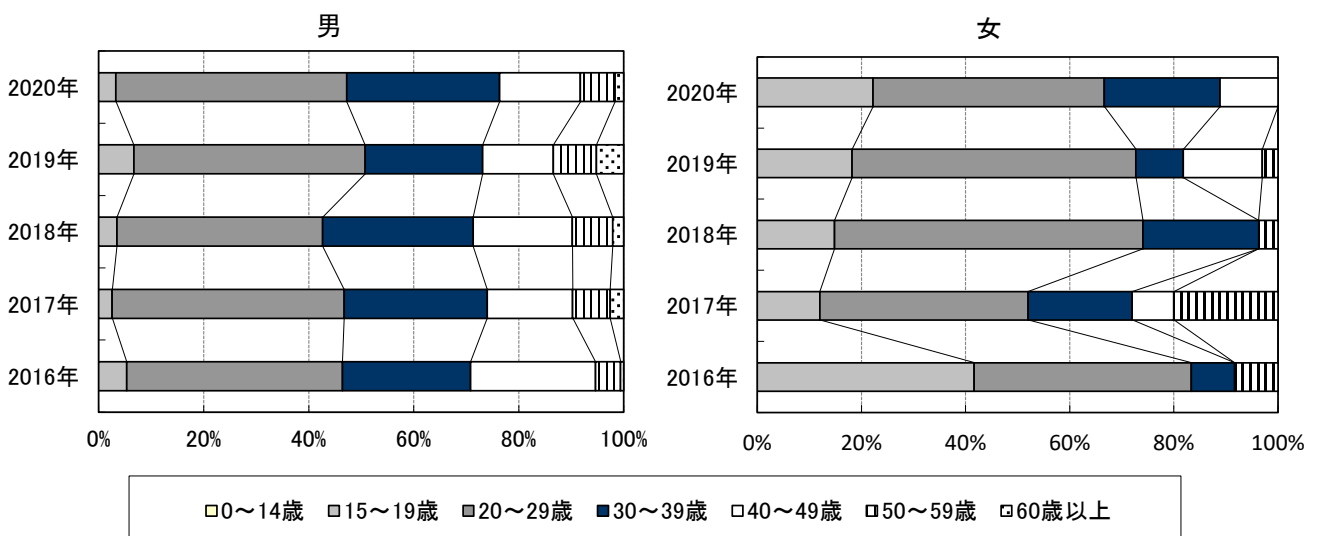
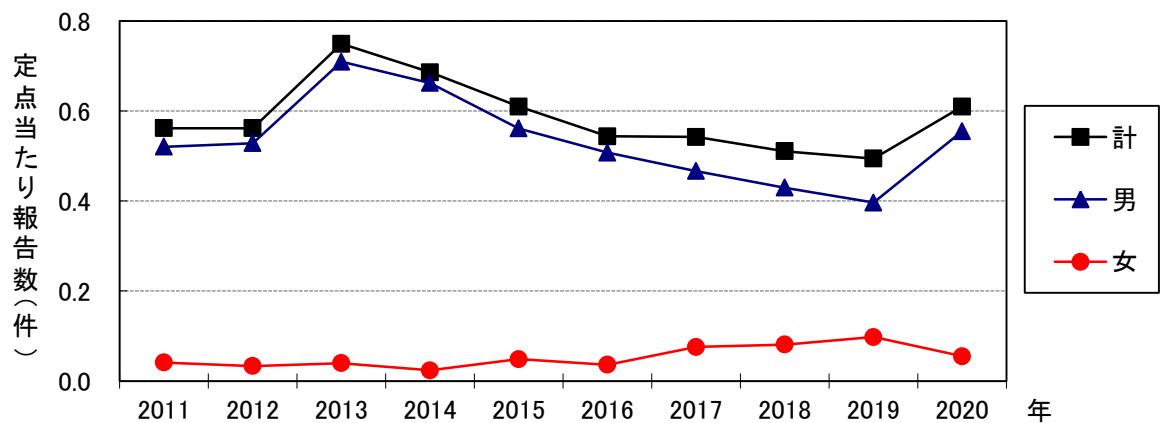
年齢層別では、男性の40歳未満の比率が、例年通り50%を超えました。女性では、前年に比べて20歳代の比率が21件(45.7%)と減少しましたが、30歳代が15件(32.6%)と増加し、これらの年代で約80%を占めました。





#### (4) 淋菌感染症 (Gonorrhea)

2020年は、総報告数が200件(男性182件、女性18件)でした。年間の定点あたり報告数は、2013年の0.75をピークに近年は減少傾向にありましたが、2020年は増加しました。年齢分布では、男性は例年通り20歳代~40歳代が161件(88.5%)と多数を占めています。女性は15~19歳の比率が近年漸増傾向です。

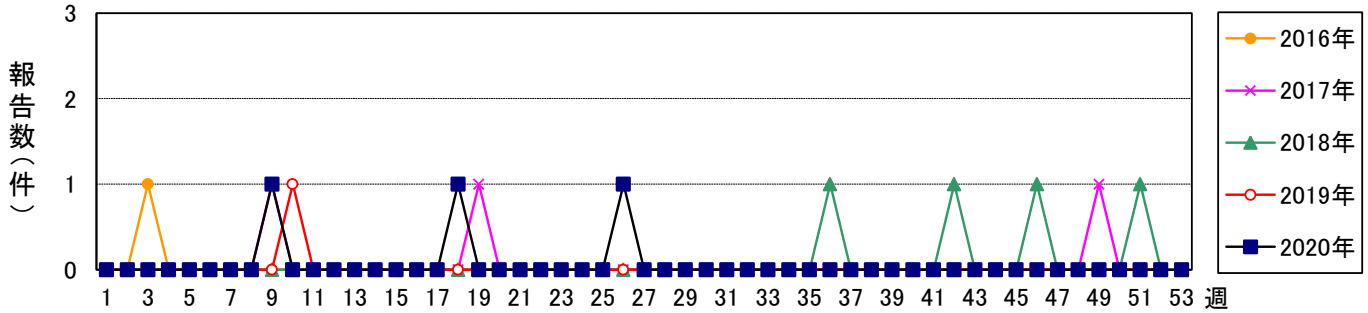


## 5. 基幹病院定点把握対象感染症

### (1) 細菌性髄膜炎 (Bacterial meningitis)

細菌による髄膜炎の総称で、結核性髄膜炎は除外されます。小児と高齢者に多くみられ、死亡や重篤な後遺症を残すこともある感染症です。髄膜炎菌、肺炎球菌、インフルエンザ菌が原因として同定された症例は、五類感染症の全数報告として報告することになっています。

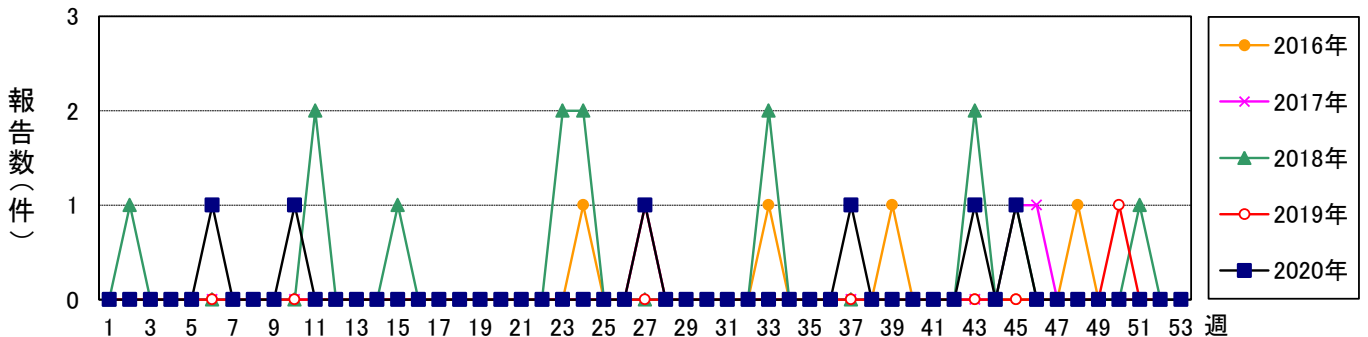
2020年の報告数は3件で、第9週の50歳代1件、第18週の50歳代1件、第26週の70歳代1件でした。



### (2) 無菌性髄膜炎 (Aseptic meningitis)

通常塗抹染色標本および一般細菌培養では病原体が見つからない髄膜炎の総称です。エコー、コクサッキーB群等のエンテロウイルスが占める割合が多く、このウイルス属の状況を反映して全国的には夏季に流行がみられます。

2020年の報告数は6件で、10歳未満が2件(第6週1件、第27週1件)、10歳代が1件(第45週)、20歳代が1件(第37週)、40歳代が1件(第10週)、80歳代が1件(第43週)でした。

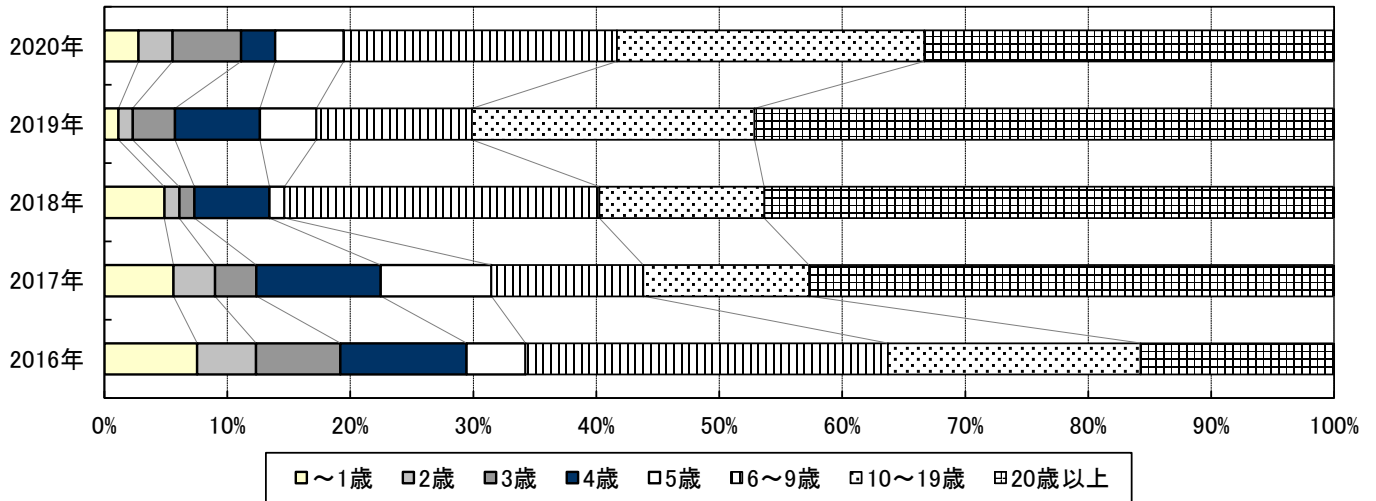
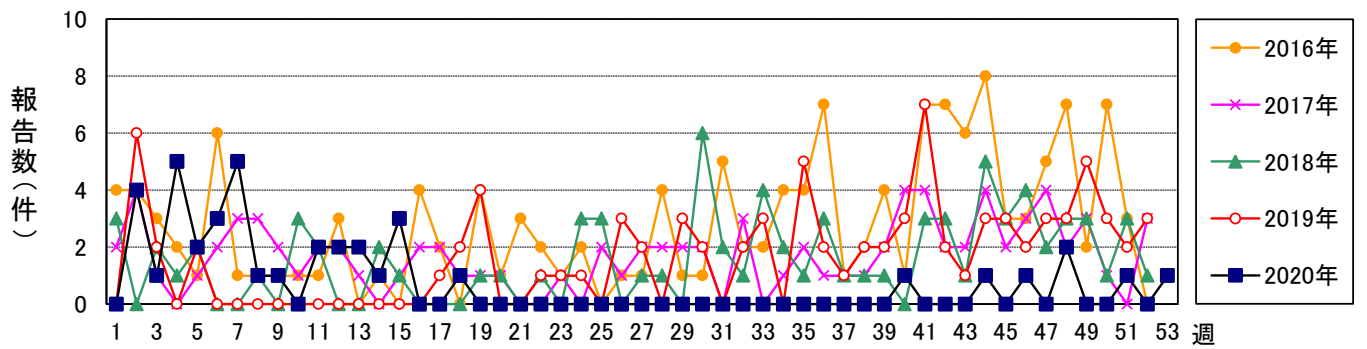


### (3) マイコプラズマ肺炎 (Mycoplasma pneumoniae)

好発年齢は幼児期、学童期、青年期で、時に小集団で流行します。高齢者の重症化や、マクロライド系抗菌剤への耐性菌の出現もあり、サーベイランスの重要性が高まっています。

2020年は40件の報告があり、男女別では男性27件、女性13件でした。報告数が急増した2011年以降、2016年までは100件を超えていましたが、2017年以降は報告数100件以下が続いています。

年齢分布は、近年減少が続いていた10歳未満の比率が増加しました。また、増加傾向にあった20歳以上の比率は減少しています。



#### (4) クラミジア肺炎(Chlamydia pneumonia)

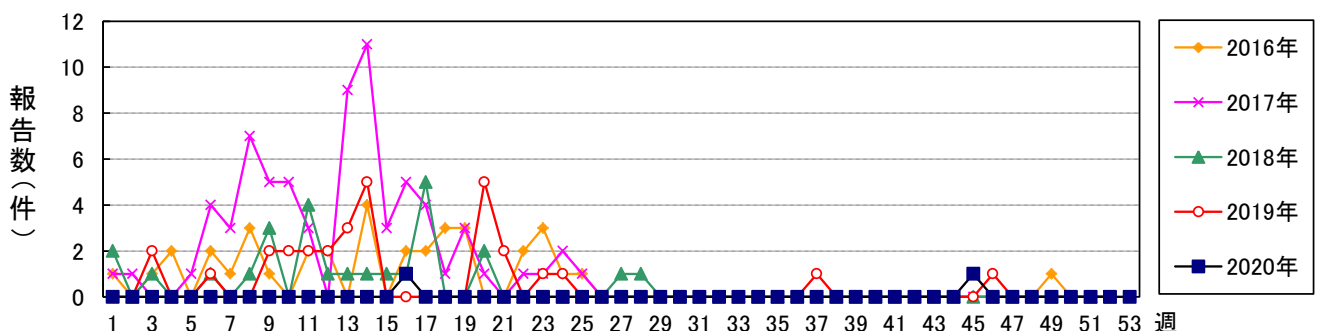
クラミジアによる肺炎には、肺炎クラミジア、トラコーマクラミジア、オウム病クラミジアによるものがありますが、前二者をクラミジア肺炎(オウム病を除く)として分類しています。トラコーマクラミジアによるものは、ほぼ新生児・乳児期に限られています。肺炎クラミジアによるものは市中肺炎の約1割に關与し、小児、高齢者に多くみられます。

市内の報告は、7件報告のあった2009年を除き、例年0~2件で、ほとんどが15歳未満の症例です。2020年は、前年に引き続き0件でした。

#### (5) 感染性胃腸炎(病原体がロタウイルスであるものに限る Infectious gastroenteritis (Rotavirus))

届出基準の一部改正により、2013年第42週からサーベイランスが開始されました。迅速診断キットを用いたロタウイルスによる感染性胃腸炎と診断された症例を届出対象とすることで、重症例を中心にロタウイルス胃腸炎の発生動向をより正確に把握するとともに、ロタウイルスワクチン導入の影響を評価することを目的としています。

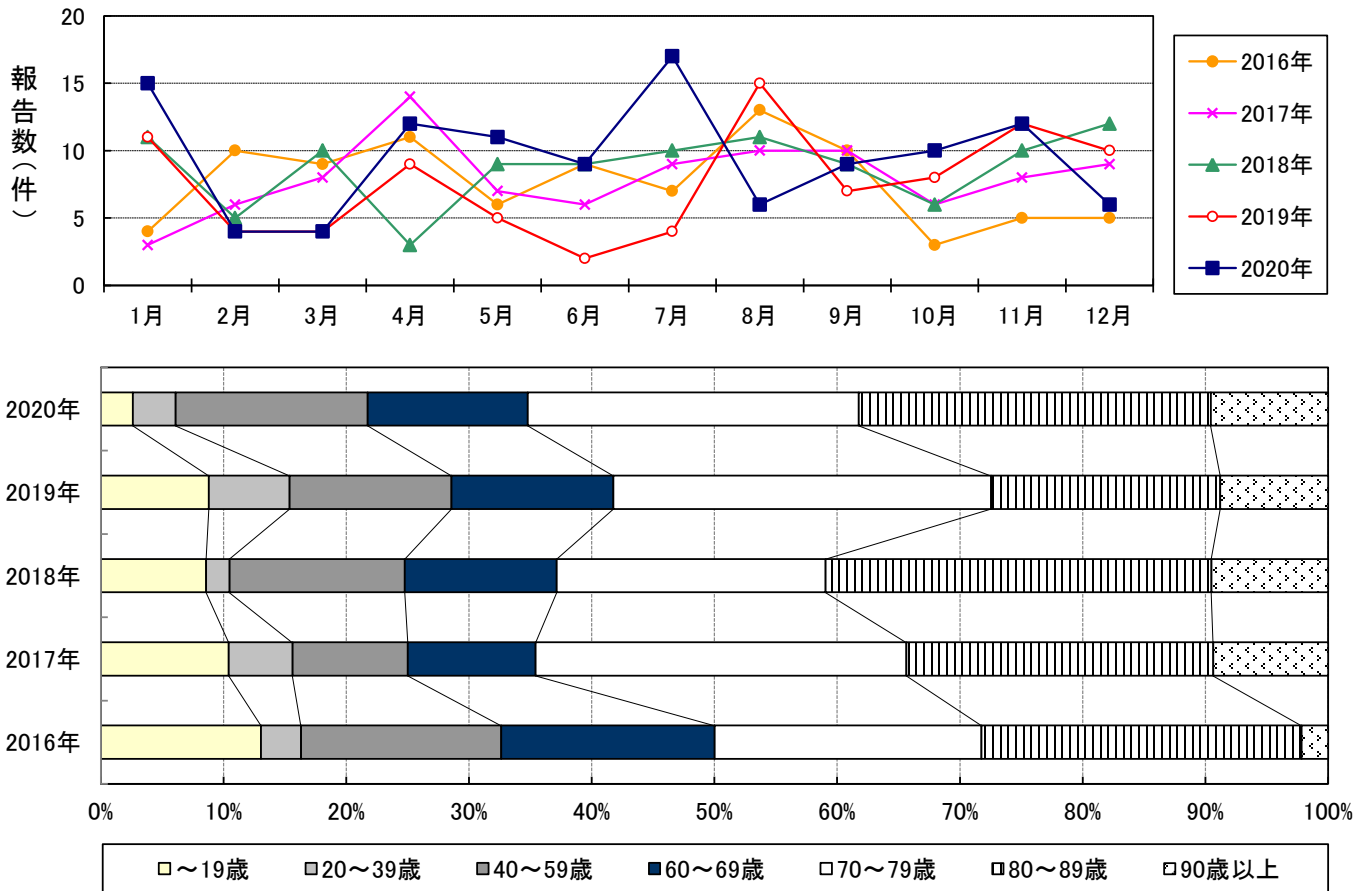
2020年は2件の報告がありました。例年上半期に報告が集中しますが、2020年は第16週の10歳未満1件でした。その他、第45週に10歳未満1件の報告がありました。



(6) メチシリン耐性黄色ブドウ球菌感染症 (Methicillin-Resistant Staphylococcus Aureus:MRSA)

黄色ブドウ球菌は、皮膚や消化管内の常在菌ですが、軟部組織感染のような局所の感染や、肺炎、腹膜炎、敗血症といった重症感染症も引き起こし、エンテロトキシンや TSST-1 等の毒素も産生するために、食中毒やトキシンショック症候群も引き起こすことがあります。

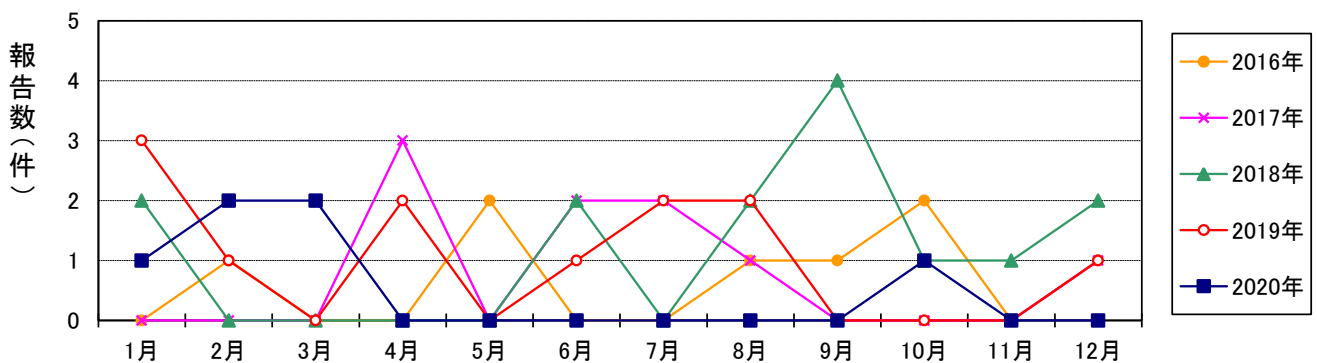
2020 年は 115 件の報告がありました。年間報告数は 2015 年から増加が続き、前年 (91 件) は減少したものの、2020 年は前年から増加し、漸増傾向です。年代層別では 80 歳代が 33 件 (28.7%)、70 歳代が 31 件 (27.0%) と多く、70 歳以上が全体の 60%以上を占めました。



(7) ペニシリン耐性肺炎球菌感染症 (Penicillin-Resistant Streptococcus Pneumoniae :PRSP)

健常者の口腔などにあっても通常無症状ですが、咽頭炎や扁桃炎等の炎症部位で増殖し、感染症状を示します。乳幼児の化膿性髄膜炎や小児の中耳炎、肺炎、高齢者の肺炎の原因となります。

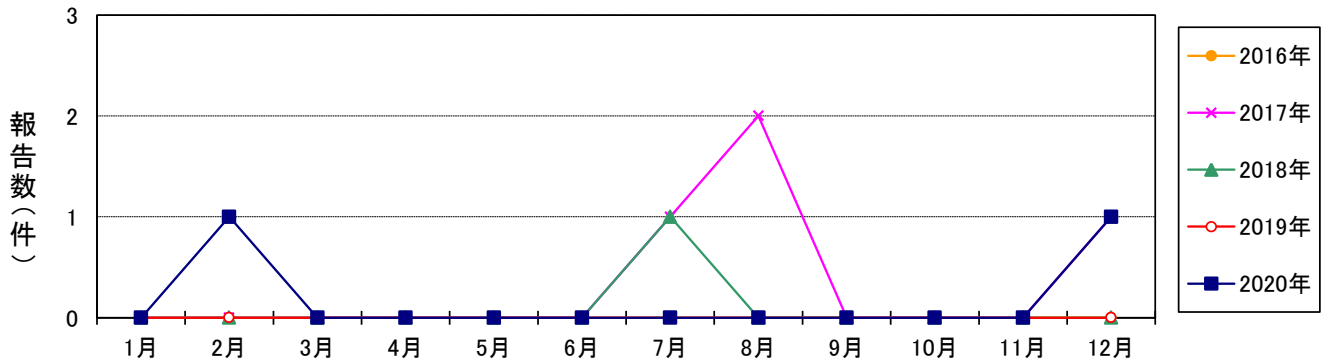
2020 年は 6 件の報告がありました。年齢層別では、40 歳代が 2 件、70 歳以上が 4 件でした。



(8) 薬剤耐性緑膿菌感染症 (Drug-resistant Pseudomonas aeruginosa)

緑膿菌は生活環境に広く常在し、健常者には病原性を示さない弱毒菌ですが、古くから日和見感染症を起こす菌として知られています。

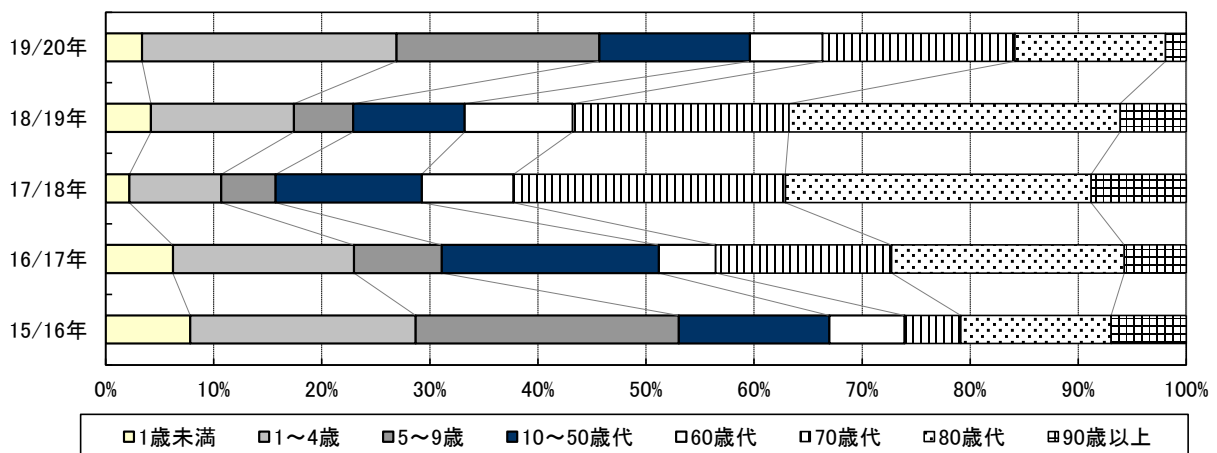
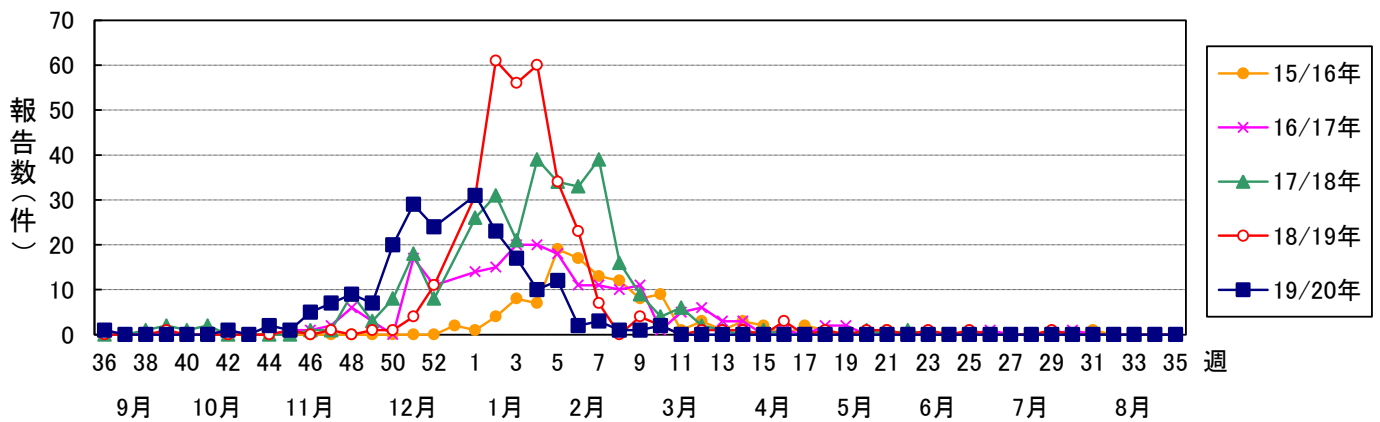
2020年は2件の報告がありました。年齢層別は70歳代が2件でした。



6. インフルエンザ入院サーベイランス

2009年の新型インフルエンザ(A/H1N1)発生以来、インフルエンザ重症者の動向把握のために実施されてきた「重症サーベイランス」に代わり、2011年9月から「インフルエンザ入院サーベイランス」が開始されました。インフルエンザによる入院患者の発生動向や重症化の傾向を把握することが目的で、調査項目は性別、年齢、重症の指標となる入院時の医療対応(人工呼吸器利用の有無等)です。

2019/2020シーズンの報告数は208件で、シーズン別報告数としては2年続けて減少しました。ピークは第1週で31件でした。年齢層別では、10歳未満の比率が近年増加傾向で、2019/2020シーズンでは全体の45.7%を占めました。



## 7. 定点医療機関からの報告状況

2020年は、インフルエンザ定点を除く区分で報告率90%を超えました。しかし前年より報告率が減少した定点区分が多くみられました。2020年は報告患者数の減少や、特にインフルエンザは検査キットの使用機会の減少が報告率に影響している可能性も考えられます。

小児科定点の報告率は、2006年以降90%以上となっており、報告率は長期間安定しています。インフルエンザ定点は、近年90%前後を推移しています。眼科定点は2010年以降、95%以上を維持しています。性感染症も2011年以降、90%以上と安定しています。基幹病院定点の週報は2014年以降90%以上となり、月報も近年90%台を維持しています。

基幹病院定点を除く週報の年間報告率推移では、長期の連休及び夏季のお盆の時期に一時的落ち込み、80%前後まで低下がみられました。インフルエンザ定点の報告率は、例年発生が少ない夏季から秋季にかけて報告率が低下し、2020年は5月以降に90%未満の週が多く見られました。小児科定点及び眼科定点は、長期連休の期間を除くと、ほとんどの週で90%を上回りました。

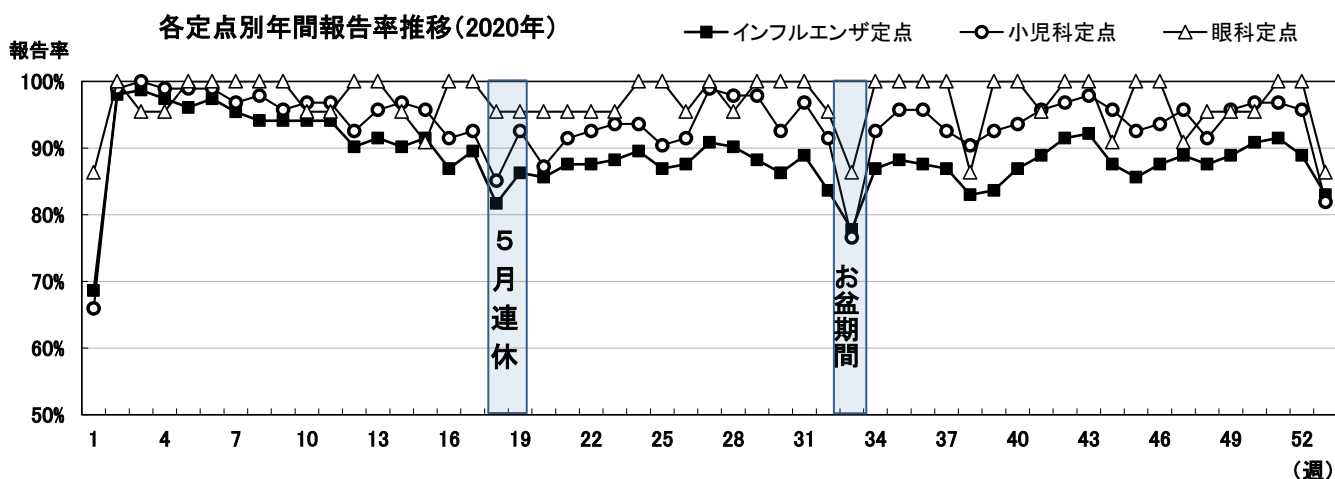
区別報告率は、定点種別及び区によるばらつきがみられますが、概ね80%以上の報告率でした。

定点別報告率推移

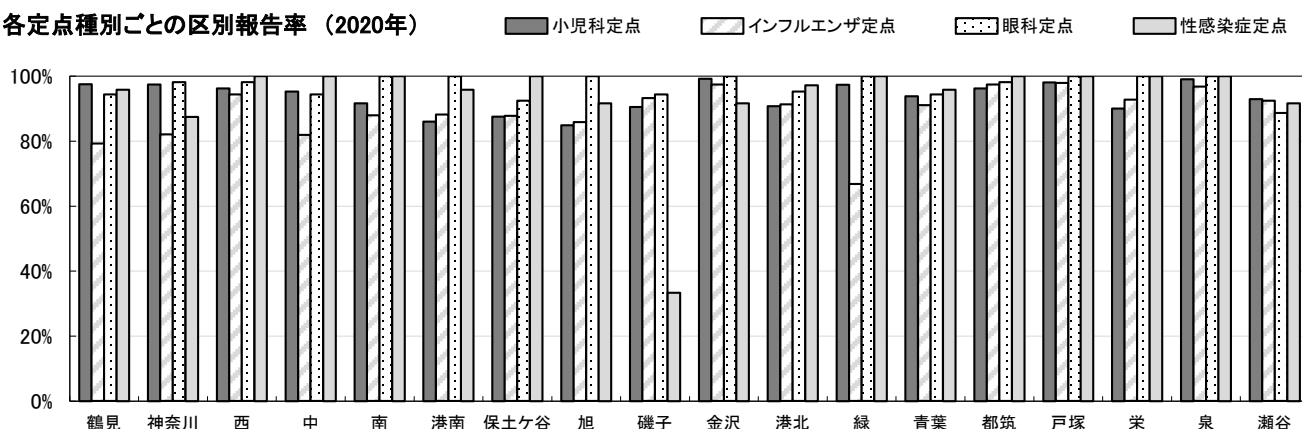
定点	2016年	2017年	2018年	2019年	2020年
小児科定点	95.5%	96.6%	96.3%	96.2%	93.6%
インフルエンザ定点	92.1%	93.4%	93.1%	92.8%	88.9%
眼科定点	98.9%	97.2%	98.6%	97.6%	96.9%
性感染症定点	94.8%	94.8%	95.7%	97.1%	94.3%
基幹病院定点（週報）	92.3%	96.2%	97.6%	96.2%	95.3%
基幹病院定点（月報）	93.8%	95.8%	93.8%	93.8%	93.8%

電子申請サービス実施率

	2016年	2017年	2018年	2019年	2020年
小児科定点	40.0%	42.8%	42.9%	42.8%	44.5%
インフルエンザ定点	36.6%	38.1%	38.2%	38.2%	37.3%
眼科定点	49.7%	48.0%	44.8%	44.0%	47.3%
性感染症定点	25.0%	26.7%	29.3%	30.7%	26.7%



各定点種別ごとの区別報告率(2020年)



感染症名	(鳥インフルエンザを除く)		RSウイルス感染症		咽頭結膜熱		A群溶血性レンサ球菌咽頭炎		感染性胃腸炎		水痘		手足口病		伝染性紅斑		突発性発しん		ヘルパンギーナ	
	報告数	定点当り	報告数	定点当り	報告数	定点当り	報告数	定点当り	報告数	定点当り	報告数	定点当り	報告数	定点当り	報告数	定点当り	報告数	定点当り	報告数	定点当り
週計	11879	1.65	218	0.05	437	0.09	4530	0.97	9702	2.08	922	0.20	296	0.06	122	0.03	1730	0.37	115	0.02
1	399	3.80	0	0.00	3	0.05	19	0.31	70	1.13	16	0.26	3	0.05	1	0.02	2	0.03	0	0.00
2	2015	13.43	7	0.08	31	0.33	236	2.54	693	7.45	53	0.57	12	0.13	8	0.09	29	0.31	1	0.01
3	1620	10.73	10	0.11	9	0.10	227	2.41	613	6.52	21	0.22	13	0.14	6	0.06	23	0.24	0	0.00
4	2074	13.92	19	0.20	24	0.26	279	3.00	752	8.09	54	0.58	7	0.08	8	0.09	25	0.27	1	0.01
5	1759	11.97	15	0.16	19	0.20	346	3.72	624	6.71	22	0.24	8	0.09	6	0.06	30	0.32	0	0.00
6	1120	7.52	23	0.25	18	0.19	399	4.29	636	6.84	31	0.33	9	0.10	4	0.04	21	0.23	0	0.00
7	783	5.36	11	0.12	17	0.19	333	3.66	528	5.80	45	0.49	3	0.03	4	0.04	31	0.34	0	0.00
8	842	5.85	22	0.24	15	0.16	338	3.67	494	5.37	48	0.52	3	0.03	7	0.08	23	0.25	0	0.00
9	624	4.33	16	0.18	8	0.09	260	2.89	306	3.40	51	0.57	9	0.10	4	0.04	19	0.21	0	0.00
10	433	3.01	21	0.23	14	0.15	265	2.91	267	2.93	32	0.35	1	0.01	4	0.04	22	0.24	0	0.00
11	129	0.90	10	0.11	24	0.26	170	1.87	175	1.92	28	0.31	7	0.08	5	0.05	32	0.35	0	0.00
12	38	0.28	8	0.09	13	0.15	122	1.40	120	1.38	22	0.25	4	0.05	5	0.06	24	0.28	1	0.01
13	15	0.11	15	0.17	6	0.07	106	1.18	151	1.68	18	0.20	2	0.02	4	0.04	20	0.22	1	0.01
14	6	0.04	12	0.13	2	0.02	106	1.16	129	1.42	21	0.23	1	0.01	4	0.04	21	0.23	3	0.03
15	8	0.06	5	0.06	1	0.01	78	0.87	113	1.26	19	0.21	1	0.01	12	0.13	22	0.24	0	0.00
16	3	0.02	0	0.00	2	0.02	37	0.43	83	0.97	17	0.20	3	0.03	2	0.02	21	0.24	2	0.02
17	0	0.00	1	0.01	0	0.00	37	0.43	59	0.68	8	0.09	2	0.02	1	0.01	32	0.37	0	0.00
18	0	0.00	1	0.01	2	0.03	21	0.26	53	0.66	3	0.04	4	0.05	0	0.00	14	0.18	0	0.00
19	0	0.00	0	0.00	0	0.00	16	0.18	53	0.61	5	0.06	4	0.05	1	0.01	18	0.21	0	0.00
20	0	0.00	0	0.00	2	0.02	26	0.32	67	0.82	6	0.07	3	0.04	1	0.01	24	0.29	0	0.00
21	0	0.00	0	0.00	2	0.02	25	0.29	55	0.64	7	0.08	2	0.02	4	0.05	26	0.30	1	0.01
22	0	0.00	0	0.00	1	0.01	22	0.25	43	0.49	7	0.08	7	0.08	0	0.00	35	0.40	0	0.00
23	0	0.00	0	0.00	2	0.02	27	0.31	84	0.95	20	0.23	7	0.08	0	0.00	33	0.38	2	0.02
24	0	0.00	0	0.00	1	0.01	28	0.32	84	0.95	16	0.18	16	0.18	1	0.01	36	0.41	1	0.01
25	0	0.00	0	0.00	1	0.01	28	0.33	102	1.20	8	0.09	4	0.05	4	0.05	41	0.48	0	0.00
26	0	0.00	0	0.00	3	0.03	27	0.31	124	1.44	11	0.13	7	0.08	0	0.00	39	0.45	3	0.03
27	0	0.00	0	0.00	4	0.04	44	0.47	98	1.05	15	0.16	13	0.14	1	0.01	50	0.54	7	0.08
28	0	0.00	0	0.00	6	0.07	73	0.79	156	1.70	8	0.09	8	0.09	3	0.03	51	0.55	2	0.02
29	0	0.00	0	0.00	2	0.02	59	0.64	131	1.42	5	0.05	6	0.07	2	0.02	39	0.42	4	0.04
30	0	0.00	0	0.00	4	0.05	30	0.34	102	1.17	15	0.17	8	0.09	0	0.00	43	0.49	6	0.07
31	0	0.00	0	0.00	6	0.07	32	0.35	141	1.55	10	0.11	13	0.14	1	0.01	53	0.58	5	0.05
32	0	0.00	0	0.00	3	0.03	27	0.31	92	1.07	11	0.13	19	0.22	2	0.02	35	0.41	8	0.09
33	0	0.00	0	0.00	1	0.01	11	0.15	48	0.67	9	0.13	2	0.03	0	0.00	21	0.29	6	0.08
34	0	0.00	0	0.00	9	0.10	25	0.29	89	1.02	9	0.10	12	0.14	0	0.00	42	0.48	3	0.03
35	0	0.00	0	0.00	3	0.03	20	0.22	83	0.92	9	0.10	6	0.07	1	0.01	47	0.52	5	0.06
36	0	0.00	1	0.01	13	0.14	26	0.29	108	1.20	9	0.10	11	0.12	0	0.00	49	0.54	8	0.09
37	0	0.00	0	0.00	5	0.06	31	0.36	142	1.63	6	0.07	10	0.11	0	0.00	54	0.62	11	0.13
38	0	0.00	0	0.00	2	0.02	27	0.32	139	1.64	9	0.11	4	0.05	2	0.02	41	0.48	4	0.05
39	0	0.00	0	0.00	5	0.06	30	0.34	89	1.02	20	0.23	5	0.06	1	0.01	28	0.32	1	0.01
40	0	0.00	0	0.00	8	0.09	32	0.36	111	1.26	9	0.10	5	0.06	2	0.02	44	0.50	7	0.08
41	0	0.00	1	0.01	10	0.11	31	0.34	114	1.27	10	0.11	11	0.12	0	0.00	39	0.43	5	0.06
42	0	0.00	0	0.00	10	0.11	36	0.40	104	1.14	12	0.13	7	0.08	3	0.03	45	0.49	9	0.10
43	0	0.00	0	0.00	5	0.05	33	0.36	100	1.09	8	0.09	3	0.03	3	0.03	48	0.52	2	0.02
44	0	0.00	0	0.00	13	0.14	45	0.50	93	1.03	6	0.07	2	0.02	1	0.01	39	0.43	1	0.01
45	1	0.01	1	0.01	6	0.07	41	0.47	103	1.18	16	0.18	1	0.01	0	0.00	31	0.36	0	0.00
46	1	0.01	1	0.01	5	0.06	46	0.52	131	1.49	20	0.23	2	0.02	0	0.00	32	0.36	0	0.00
47	1	0.01	3	0.03	11	0.12	50	0.56	204	2.27	14	0.16	2	0.02	0	0.00	41	0.46	0	0.00
48	0	0.00	1	0.01	10	0.12	29	0.34	140	1.63	23	0.27	0	0.00	1	0.01	40	0.47	1	0.01
49	1	0.01	1	0.01	17	0.19	41	0.46	157	1.74	14	0.16	2	0.02	0	0.00	29	0.32	2	0.02
50	3	0.02	5	0.05	20	0.22	45	0.49	194	2.13	14	0.15	2	0.02	0	0.00	36	0.40	1	0.01
51	2	0.01	1	0.01	17	0.19	36	0.40	152	1.67	24	0.26	0	0.00	1	0.01	50	0.55	0	0.00
52	1	0.01	6	0.07	17	0.19	42	0.47	154	1.71	20	0.22	0	0.00	0	0.00	28	0.31	1	0.01
53	1	0.01	1	0.01	5	0.06	10	0.13	49	0.64	8	0.10	0	0.00	2	0.03	12	0.16	0	0.00



感染症名	流行性耳下腺炎		急性出血性結膜炎		流行性角結膜炎		細菌性髄膜炎		無菌性髄膜炎		マイコプラズマ肺炎		クラミジア肺炎		（ロタウイルスに限る） 感染症胃腸炎		インフルエンザ入院	
	報告数	定点当り	報告数	定点当り	報告数	定点当り	報告数	定点当り	報告数	定点当り	報告数	定点当り	報告数	定点当り	報告数	定点当り	報告数	定点当り
計	285	0.06	7	0.01	388	0.34	3	0.01	6	0.03	40	0.20	0	0.00	2	0.01	104	0.51
1	0	0.00	0	0.00	6	0.32	0	0.00	0	0.00	0	0.00	0	0.00	0	0.00	31	7.75
2	5	0.05	0	0.00	16	0.73	0	0.00	0	0.00	4	1.00	0	0.00	0	0.00	23	5.75
3	8	0.09	0	0.00	6	0.29	0	0.00	0	0.00	1	0.25	0	0.00	0	0.00	17	4.25
4	4	0.04	0	0.00	10	0.48	0	0.00	0	0.00	5	1.25	0	0.00	0	0.00	10	2.50
5	6	0.06	0	0.00	10	0.45	0	0.00	0	0.00	2	0.50	0	0.00	0	0.00	12	3.00
6	4	0.04	0	0.00	17	0.77	0	0.00	1	0.25	3	0.75	0	0.00	0	0.00	2	0.50
7	3	0.03	0	0.00	11	0.50	0	0.00	0	0.00	5	1.25	0	0.00	0	0.00	3	0.75
8	7	0.08	0	0.00	19	0.86	0	0.00	0	0.00	1	0.50	0	0.00	0	0.00	1	0.50
9	7	0.08	0	0.00	17	0.77	1	0.33	0	0.00	1	0.33	0	0.00	0	0.00	1	0.33
10	2	0.02	0	0.00	17	0.81	0	0.00	1	0.33	0	0.00	0	0.00	0	0.00	2	0.67
11	1	0.01	0	0.00	14	0.67	0	0.00	0	0.00	2	0.67	0	0.00	0	0.00	0	0.00
12	2	0.02	0	0.00	10	0.45	0	0.00	0	0.00	2	0.67	0	0.00	0	0.00	0	0.00
13	6	0.07	0	0.00	12	0.55	0	0.00	0	0.00	2	0.67	0	0.00	0	0.00	0	0.00
14	4	0.04	0	0.00	9	0.43	0	0.00	0	0.00	1	0.25	0	0.00	0	0.00	0	0.00
15	5	0.06	1	0.05	5	0.25	0	0.00	0	0.00	3	0.75	0	0.00	0	0.00	0	0.00
16	3	0.03	0	0.00	8	0.36	0	0.00	0	0.00	0	0.00	0	0.00	1	0.25	0	0.00
17	0	0.00	0	0.00	0	0.00	0	0.00	0	0.00	0	0.00	0	0.00	0	0.00	0	0.00
18	3	0.04	0	0.00	3	0.14	1	0.33	0	0.00	1	0.33	0	0.00	0	0.00	0	0.00
19	2	0.02	0	0.00	2	0.10	0	0.00	0	0.00	0	0.00	0	0.00	0	0.00	0	0.00
20	4	0.05	0	0.00	4	0.19	0	0.00	0	0.00	0	0.00	0	0.00	0	0.00	0	0.00
21	7	0.08	0	0.00	6	0.29	0	0.00	0	0.00	0	0.00	0	0.00	0	0.00	0	0.00
22	10	0.11	0	0.00	3	0.14	0	0.00	0	0.00	0	0.00	0	0.00	0	0.00	0	0.00
23	4	0.05	0	0.00	2	0.10	0	0.00	0	0.00	0	0.00	0	0.00	0	0.00	0	0.00
24	7	0.08	0	0.00	1	0.05	0	0.00	0	0.00	0	0.00	0	0.00	0	0.00	0	0.00
25	6	0.07	0	0.00	6	0.27	0	0.00	0	0.00	0	0.00	0	0.00	0	0.00	0	0.00
26	7	0.08	1	0.05	2	0.10	1	0.25	0	0.00	0	0.00	0	0.00	0	0.00	0	0.00
27	7	0.08	0	0.00	4	0.18	0	0.00	1	0.25	0	0.00	0	0.00	0	0.00	0	0.00
28	13	0.14	0	0.00	4	0.19	0	0.00	0	0.00	0	0.00	0	0.00	0	0.00	0	0.00
29	4	0.04	0	0.00	3	0.14	0	0.00	0	0.00	0	0.00	0	0.00	0	0.00	0	0.00
30	5	0.06	0	0.00	3	0.14	0	0.00	0	0.00	0	0.00	0	0.00	0	0.00	0	0.00
31	7	0.08	0	0.00	8	0.36	0	0.00	0	0.00	0	0.00	0	0.00	0	0.00	0	0.00
32	2	0.02	0	0.00	2	0.10	0	0.00	0	0.00	0	0.00	0	0.00	0	0.00	0	0.00
33	3	0.04	0	0.00	4	0.21	0	0.00	0	0.00	0	0.00	0	0.00	0	0.00	0	0.00
34	4	0.05	0	0.00	5	0.23	0	0.00	0	0.00	0	0.00	0	0.00	0	0.00	0	0.00
35	3	0.03	0	0.00	8	0.36	0	0.00	0	0.00	0	0.00	0	0.00	0	0.00	0	0.00
36	7	0.08	0	0.00	1	0.05	0	0.00	0	0.00	0	0.00	0	0.00	0	0.00	0	0.00
37	9	0.10	0	0.00	7	0.32	0	0.00	1	0.25	0	0.00	0	0.00	0	0.00	0	0.00
38	7	0.08	0	0.00	8	0.42	0	0.00	0	0.00	0	0.00	0	0.00	0	0.00	0	0.00
39	1	0.01	0	0.00	5	0.23	0	0.00	0	0.00	0	0.00	0	0.00	0	0.00	0	0.00
40	6	0.07	0	0.00	14	0.64	0	0.00	0	0.00	1	0.25	0	0.00	0	0.00	0	0.00
41	9	0.10	0	0.00	8	0.38	0	0.00	0	0.00	0	0.00	0	0.00	0	0.00	0	0.00
42	4	0.04	0	0.00	4	0.18	0	0.00	0	0.00	0	0.00	0	0.00	0	0.00	0	0.00
43	6	0.07	1	0.05	6	0.27	0	0.00	1	0.25	0	0.00	0	0.00	0	0.00	0	0.00
44	8	0.09	0	0.00	7	0.35	0	0.00	0	0.00	1	0.25	0	0.00	0	0.00	0	0.00
45	9	0.10	0	0.00	11	0.50	0	0.00	1	0.25	0	0.00	0	0.00	1	0.25	0	0.00
46	4	0.05	1	0.05	11	0.50	0	0.00	0	0.00	1	0.25	0	0.00	0	0.00	0	0.00
47	11	0.12	1	0.05	10	0.50	0	0.00	0	0.00	0	0.00	0	0.00	0	0.00	0	0.00
48	5	0.06	0	0.00	9	0.43	0	0.00	0	0.00	2	0.50	0	0.00	0	0.00	0	0.00
49	8	0.09	1	0.05	5	0.24	0	0.00	0	0.00	0	0.00	0	0.00	0	0.00	0	0.00
50	3	0.03	0	0.00	8	0.38	0	0.00	0	0.00	0	0.00	0	0.00	0	0.00	0	0.00
51	11	0.12	0	0.00	6	0.27	0	0.00	0	0.00	1	0.25	0	0.00	0	0.00	0	0.00
52	8	0.09	0	0.00	11	0.50	0	0.00	0	0.00	0	0.00	0	0.00	0	0.00	0	0.00
53	4	0.05	1	0.05	0	0.00	0	0.00	0	0.00	1	0.25	0	0.00	0	0.00	2	0.50

横浜市 (男女計)	インフルエンザ (鳥インフルエンザを除く)		RSウイルス感染症		咽頭結膜熱		A群溶血性 レンサ球菌咽頭炎		感染性胃腸炎		水痘		手足口病	
	報告	定点当り	報告	定点当り	報告	定点当り	報告	定点当り	報告	定点当り	報告	定点当り	報告	定点当り
合計	11879	1.65	218	0.05	437	0.09	4530	0.97	9702	2.08	922	0.20	296	0.06
鶴見	687	1.49	10	0.03	56	0.15	338	0.93	1207	3.33	66	0.18	14	0.04
神奈川	859	1.97	16	0.05	19	0.06	293	0.95	930	3.00	46	0.15	35	0.11
西	356	1.42	4	0.03	3	0.02	41	0.27	183	1.20	15	0.10	3	0.02
中	230	0.76	15	0.07	2	0.01	127	0.63	230	1.14	44	0.22	14	0.07
南	625	1.68	28	0.12	45	0.19	158	0.65	583	2.40	47	0.19	5	0.02
港南	447	1.20	23	0.10	33	0.14	151	0.66	579	2.54	56	0.25	24	0.11
保土ヶ谷	629	1.69	8	0.03	18	0.08	182	0.78	121	0.52	59	0.25	10	0.04
旭	866	1.90	7	0.03	6	0.02	162	0.60	503	1.86	38	0.14	13	0.05
磯子	296	0.86	3	0.02	15	0.08	239	1.24	376	1.96	31	0.16	26	0.14
金沢	368	0.89	24	0.09	16	0.06	183	0.70	390	1.48	36	0.14	3	0.01
港北	823	1.31	13	0.03	139	0.36	324	0.84	1009	2.62	51	0.13	28	0.07
緑	634	2.24	20	0.08	16	0.06	822	3.19	673	2.61	79	0.31	8	0.03
青葉	786	1.48	4	0.01	8	0.02	411	1.18	594	1.71	46	0.13	13	0.04
都筑	769	1.86	-	-	16	0.06	311	1.22	521	2.04	30	0.12	21	0.08
戸塚	1107	1.94	25	0.07	10	0.03	200	0.55	867	2.38	67	0.18	30	0.08
栄	409	1.39	3	0.02	1	0.01	104	0.54	304	1.59	53	0.28	4	0.02
泉	1107	3.08	6	0.03	20	0.10	236	1.12	373	1.78	87	0.41	17	0.08
瀬谷	881	2.57	9	0.05	14	0.07	248	1.26	259	1.31	71	0.36	28	0.14

横浜市 (男女計)	伝染性紅斑		突発性発しん		ヘルパンギーナ		流行性耳下腺炎		急性出血性結膜炎		流行性角結膜炎	
	報告	定点当り	報告	定点当り	報告	定点当り	報告	定点当り	報告	定点当り	報告	定点当り
合計	122	0.03	1730	0.37	115	0.02	285	0.06	7	0.01	388	0.34
鶴見	7	0.02	141	0.39	1	0.00	15	0.04	-	-	15	0.15
神奈川	8	0.03	131	0.42	10	0.03	29	0.09	-	-	20	0.38
西	2	0.01	41	0.27	5	0.03	5	0.03	-	-	18	0.35
中	1	0.00	88	0.44	3	0.01	5	0.02	-	-	2	0.04
南	13	0.05	110	0.45	6	0.02	18	0.07	1	0.02	25	0.47
港南	8	0.04	106	0.46	3	0.01	22	0.10	-	-	11	0.21
保土ヶ谷	8	0.03	9	0.04	5	0.02	3	0.01	-	-	23	0.47
旭	5	0.02	88	0.33	7	0.03	18	0.07	-	-	1	0.02
磯子	6	0.03	73	0.38	12	0.06	12	0.06	-	-	19	0.38
金沢	8	0.03	143	0.54	1	0.00	10	0.04	-	-	7	0.13
港北	4	0.01	104	0.27	25	0.06	22	0.06	-	-	5	0.05
緑	10	0.04	153	0.59	5	0.02	9	0.03	-	-	13	0.25
青葉	7	0.02	68	0.20	11	0.03	5	0.01	2	0.02	31	0.31
都筑	6	0.02	121	0.47	2	0.01	30	0.12	-	-	111	2.13
戸塚	7	0.02	156	0.43	5	0.01	8	0.02	1	0.01	43	0.41
栄	2	0.01	30	0.16	2	0.01	14	0.07	2	0.04	2	0.04
泉	9	0.04	96	0.46	4	0.02	35	0.17	-	-	1	0.02
瀬谷	11	0.06	72	0.37	8	0.04	25	0.13	1	0.02	41	0.87

横浜市 (男女計)	細菌性髄膜炎		無菌性髄膜炎		マイコプラズマ肺炎		クラミジア肺炎		ロタウイルスによる 感染性胃腸炎		インフルエンザ入院	
	報告	定点当り	報告	定点当り	報告	定点当り	報告	定点当り	報告	定点当り	報告	定点当り
合計	3	0.01	6	0.03	40	0.20	-	-	2	0.01	104	0.51
鶴見												
神奈川*1	-	-	3	0.09	-	-	-	-	-	-	-	-
西												
中												
南												
港南	1	0.02	2	0.04	3	0.06	-	-	2	0.04	45	0.90
保土ヶ谷*2	1	0.06	1	0.06	17	0.94	-	-	-	-	27	1.50
旭	-	-	-	-	20	0.43	-	-	-	-	15	0.32
磯子												
金沢												
港北												
緑												
青葉	1	0.02	-	-	-	-	-	-	-	-	17	0.33
都筑												
戸塚												
栄												
泉												
瀬谷												

※ 注  
-: 定点当り0.00  
(報告数0人)

\*1 神奈川 第19週～第53週

\*2 保土ヶ谷 第1週～第18週

横浜市 (男)	インフルエンザ (鳥インフルエンザを除く)		RSウイルス感染症		咽頭結膜熱		A群溶血性 レンサ球菌咽頭炎		感染性胃腸炎		水痘		手足口病	
	報告	定点当り	報告	定点当り	報告	定点当り	報告	定点当り	報告	定点当り	報告	定点当り	報告	定点当り
合計	6048	0.84	112	0.02	238	0.05	2397	0.51	5159	1.11	466	0.10	146	0.03
鶴見	349	0.76	3	0.01	37	0.10	190	0.52	644	1.78	29	0.08	7	0.02
神奈川	417	0.96	9	0.03	10	0.03	143	0.46	482	1.55	22	0.07	16	0.05
西	203	0.81	3	0.02	1	0.01	28	0.18	94	0.61	11	0.07	2	0.01
中	110	0.36	7	0.03	-	-	59	0.29	118	0.58	24	0.12	6	0.03
南	324	0.87	16	0.07	23	0.09	82	0.34	328	1.35	30	0.12	1	0.00
港南	224	0.60	9	0.04	19	0.08	80	0.35	290	1.27	29	0.13	14	0.06
保土ヶ谷	327	0.88	4	0.02	11	0.05	109	0.47	50	0.22	31	0.13	6	0.03
旭	460	1.01	3	0.01	3	0.01	91	0.34	267	0.99	15	0.06	6	0.02
磯子	158	0.46	1	0.01	8	0.04	113	0.59	208	1.08	17	0.09	19	0.10
金沢	200	0.48	9	0.03	10	0.04	92	0.35	207	0.79	21	0.08	1	0.00
港北	390	0.62	10	0.03	69	0.18	190	0.49	551	1.43	22	0.06	14	0.04
緑	332	1.17	10	0.04	11	0.04	443	1.72	374	1.45	38	0.15	2	0.01
青葉	399	0.75	2	0.01	4	0.01	229	0.66	321	0.92	23	0.07	6	0.02
都筑	375	0.91	-	-	11	0.04	165	0.65	276	1.08	20	0.08	9	0.04
戸塚	568	0.99	16	0.04	4	0.01	75	0.21	423	1.16	31	0.09	14	0.04
栄	201	0.68	-	-	-	-	53	0.28	166	0.87	25	0.13	4	0.02
泉	582	1.62	4	0.02	9	0.04	128	0.61	216	1.03	47	0.22	6	0.03
瀬谷	429	1.25	6	0.03	8	0.04	127	0.64	144	0.73	31	0.16	13	0.07

横浜市 (男)	伝染性紅斑		突発性発しん		ヘルパンギーナ		流行性耳下腺炎		急性出血性結膜炎		流行性角結膜炎	
	報告	定点当り	報告	定点当り	報告	定点当り	報告	定点当り	報告	定点当り	報告	定点当り
合計	62	0.01	898	0.19	56	0.01	174	0.04	4	0.00	199	0.18
鶴見	1	0.00	82	0.23	-	-	9	0.02	-	-	7	0.07
神奈川	3	0.01	65	0.21	4	0.01	17	0.05	-	-	13	0.25
西	1	0.01	21	0.14	4	0.03	5	0.03	-	-	12	0.23
中	1	0.00	52	0.26	3	0.01	3	0.01	-	-	2	0.04
南	8	0.03	58	0.24	2	0.01	12	0.05	-	-	10	0.19
港南	3	0.01	58	0.25	1	0.00	11	0.05	-	-	8	0.15
保土ヶ谷	5	0.02	5	0.02	3	0.01	3	0.01	-	-	14	0.29
旭	2	0.01	43	0.16	5	0.02	11	0.04	-	-	-	-
磯子	1	0.01	38	0.20	4	0.02	9	0.05	-	-	13	0.26
金沢	4	0.02	66	0.25	1	0.00	5	0.02	-	-	4	0.08
港北	1	0.00	54	0.14	12	0.03	9	0.02	-	-	1	0.01
緑	6	0.02	66	0.26	2	0.01	7	0.03	-	-	11	0.21
青葉	3	0.01	39	0.11	7	0.02	2	0.01	1	0.01	18	0.18
都筑	2	0.01	60	0.24	1	0.00	19	0.07	-	-	44	0.85
戸塚	7	0.02	90	0.25	3	0.01	1	0.00	1	0.01	18	0.17
栄	1	0.01	15	0.08	-	-	9	0.05	2	0.04	2	0.04
泉	7	0.03	44	0.21	1	0.00	24	0.11	-	-	1	0.02
瀬谷	6	0.03	42	0.21	3	0.02	18	0.09	-	-	21	0.45

横浜市 (男)	細菌性髄膜炎		無菌性髄膜炎		マイコプラズマ肺炎		クラミジア肺炎		ロタウイルスによる 感染性胃腸炎		インフルエンザ入院	
	報告	定点当り	報告	定点当り	報告	定点当り	報告	定点当り	報告	定点当り	報告	定点当り
合計	2	0.01	2	0.01	27	0.13	-	-	1	0.00	60	0.30
鶴見												
神奈川*1	-	-	-	-	-	-	-	-	-	-	-	-
西												
中												
南												
港南	-	-	1	0.02	2	0.04	-	-	1	0.02	24	0.48
保土ヶ谷*2	1	0.06	1	0.06	11	0.61	-	-	-	-	16	0.89
旭	-	-	-	-	14	0.30	-	-	-	-	10	0.21
磯子												
金沢												
港北												
緑												
青葉	1	0.02	-	-	-	-	-	-	-	-	10	0.19
都筑												
戸塚												
栄												
泉												
瀬谷												

※ 注  
-: 定点当り0.00  
(報告数0人)

\*1 神奈川 第19週～第53週

\*2 保土ヶ谷 第1週～第18週

横浜市 (女)	インフルエンザ (鳥インフルエンザを除く)		RSウイルス感染症		咽頭結膜熱		A群溶血性 レンサ球菌咽頭炎		感染性胃腸炎		水痘		手足口病	
	報告	定点当り	報告	定点当り	報告	定点当り	報告	定点当り	報告	定点当り	報告	定点当り	報告	定点当り
合計	5831	0.81	106	0.02	199	0.04	2133	0.46	4543	0.97	456	0.10	150	0.03
鶴見	338	0.73	7	0.02	19	0.05	148	0.41	563	1.56	37	0.10	7	0.02
神奈川	442	1.02	7	0.02	9	0.03	150	0.48	448	1.45	24	0.08	19	0.06
西	153	0.61	1	0.01	2	0.01	13	0.08	89	0.58	4	0.03	1	0.01
中	120	0.39	8	0.04	2	0.01	68	0.34	112	0.55	20	0.10	8	0.04
南	301	0.81	12	0.05	22	0.09	76	0.31	255	1.05	17	0.07	4	0.02
港南	223	0.60	14	0.06	14	0.06	71	0.31	289	1.27	27	0.12	10	0.04
保土ヶ谷	302	0.81	4	0.02	7	0.03	73	0.31	71	0.31	28	0.12	4	0.02
旭	406	0.89	4	0.01	3	0.01	71	0.26	236	0.87	23	0.09	7	0.03
磯子	138	0.40	2	0.01	7	0.04	126	0.66	168	0.88	14	0.07	7	0.04
金沢	168	0.41	15	0.06	6	0.02	91	0.35	183	0.70	15	0.06	2	0.01
港北	433	0.69	3	0.01	70	0.18	134	0.35	458	1.19	29	0.08	14	0.04
緑	302	1.07	10	0.04	5	0.02	379	1.47	299	1.16	41	0.16	6	0.02
青葉	387	0.73	2	0.01	4	0.01	182	0.52	273	0.78	23	0.07	7	0.02
都筑	394	0.95	-	-	5	0.02	146	0.57	245	0.96	10	0.04	12	0.05
戸塚	539	0.94	9	0.02	6	0.02	125	0.34	444	1.22	36	0.10	16	0.04
栄	208	0.71	3	0.02	1	0.01	51	0.27	138	0.72	28	0.15	-	-
泉	525	1.46	2	0.01	11	0.05	108	0.51	157	0.75	40	0.19	11	0.05
瀬谷	452	1.32	3	0.02	6	0.03	121	0.61	115	0.58	40	0.20	15	0.08

横浜市 (女)	伝染性紅斑		突発性発しん		ヘルパンギーナ		流行性耳下腺炎		急性出血性結膜炎		流行性角結膜炎	
	報告	定点当り	報告	定点当り	報告	定点当り	報告	定点当り	報告	定点当り	報告	定点当り
合計	60	0.01	832	0.18	59	0.01	111	0.02	3	0.00	189	0.17
鶴見	6	0.02	59	0.16	1	0.00	6	0.02	-	-	8	0.08
神奈川	5	0.02	66	0.21	6	0.02	12	0.04	-	-	7	0.13
西	1	0.01	20	0.13	1	0.01	-	-	-	-	6	0.12
中	-	-	36	0.18	-	-	2	0.01	-	-	-	-
南	5	0.02	52	0.21	4	0.02	6	0.02	1	0.02	15	0.28
港南	5	0.02	48	0.21	2	0.01	11	0.05	-	-	3	0.06
保土ヶ谷	3	0.01	4	0.02	2	0.01	-	-	-	-	9	0.18
旭	3	0.01	45	0.17	2	0.01	7	0.03	-	-	1	0.02
磯子	5	0.03	35	0.18	8	0.04	3	0.02	-	-	6	0.12
金沢	4	0.02	77	0.29	-	-	5	0.02	-	-	3	0.06
港北	3	0.01	50	0.13	13	0.03	13	0.03	-	-	4	0.04
緑	4	0.02	87	0.34	3	0.01	2	0.01	-	-	2	0.04
青葉	4	0.01	29	0.08	4	0.01	3	0.01	1	0.01	13	0.13
都筑	4	0.02	61	0.24	1	0.00	11	0.04	-	-	67	1.29
戸塚	-	-	66	0.18	2	0.01	7	0.02	-	-	25	0.24
栄	1	0.01	15	0.08	2	0.01	5	0.03	-	-	-	-
泉	2	0.01	52	0.25	3	0.01	11	0.05	-	-	-	-
瀬谷	5	0.03	30	0.15	5	0.03	7	0.04	1	0.02	20	0.43

横浜市 (女)	細菌性髄膜炎		無菌性髄膜炎		マイコプラズマ肺炎		クラミジア肺炎		ロタウイルスによる 感染性胃腸炎		インフルエンザ入院	
	報告	定点当り	報告	定点当り	報告	定点当り	報告	定点当り	報告	定点当り	報告	定点当り
合計	1	0.00	4	0.02	13	0.06	-	-	1	0.00	44	0.22
鶴見												
神奈川*1	-	-	3	0.09	-	-	-	-	-	-	-	-
西												
中												
南												
港南	1	0.02	1	0.02	1	0.02	-	-	1	0.02	21	0.42
保土ヶ谷*2	-	-	-	-	6	0.33	-	-	-	-	11	0.61
旭	-	-	-	-	6	0.13	-	-	-	-	5	0.11
磯子												
金沢												
港北												
緑												
青葉	-	-	-	-	-	-	-	-	-	-	7	0.13
都筑												
戸塚												
栄												
泉												
瀬谷												

※ 注  
-: 定点当り0.00  
(報告数0人)

\*1 神奈川 第19週～第53週

\*2 保土ヶ谷 第1週～第18週

横浜市 (男女計)		合計	～5ヶ 月	～11ヶ 月	1歳	2歳	3歳	4歳	5歳	6歳	7歳	8歳	9歳	10～ 14歳	15～ 19歳	20～ 29歳	30～ 39歳	40～ 49歳	50～ 59歳	60～ 69歳	70～ 79歳	80歳 以上
インフルエンザ (鳥インフルエンザ を除く)	報告	11879	28	127	370	381	511	685	765	863	923	871	701	2323	472	436	669	896	472	225	111	50
	定点当り	1.65	0.00	0.02	0.05	0.05	0.07	0.10	0.11	0.12	0.13	0.12	0.10	0.32	0.07	0.06	0.09	0.12	0.07	0.03	0.02	0.01

横浜市 (男女計)		合計	～5ヶ 月	～11ヶ 月	1歳	2歳	3歳	4歳	5歳	6歳	7歳	8歳	9歳	10～ 14歳	15～ 19歳	20歳 以上
RSウイルス 感染症	報告	218	26	47	67	43	20	4	3	2	2	-	2	2	-	-
	定点当り	0.05	0.01	0.01	0.01	0.01	0.00	0.00	0.00	0.00	0.00	-	0.00	0.00	-	-
咽頭結膜熱	報告	437	6	29	144	84	60	29	20	20	15	4	8	7	4	7
	定点当り	0.09	0.00	0.01	0.03	0.02	0.01	0.01	0.00	0.00	0.00	0.00	0.00	0.00	0.00	0.00
A群溶血性レン サ球菌咽頭炎	報告	4530	1	8	89	225	403	559	607	569	495	469	340	475	38	252
	定点当り	0.97	0.00	0.00	0.02	0.05	0.09	0.12	0.13	0.12	0.11	0.10	0.07	0.10	0.01	0.05
感染性胃腸炎	報告	9702	68	408	1185	911	844	807	745	613	515	382	352	1070	255	1547
	定点当り	2.08	0.01	0.09	0.25	0.20	0.18	0.17	0.16	0.13	0.11	0.08	0.08	0.23	0.05	0.33
水痘	報告	922	3	22	66	49	53	99	117	102	105	74	79	130	7	16
	定点当り	0.20	0.00	0.00	0.01	0.01	0.01	0.02	0.03	0.02	0.02	0.02	0.02	0.03	0.00	0.00
手足口病	報告	296	-	28	95	51	28	25	23	13	4	10	7	6	1	5
	定点当り	0.06	-	0.01	0.02	0.01	0.01	0.01	0.00	0.00	0.00	0.00	0.00	0.00	0.00	0.00
伝染性紅斑	報告	122	-	6	15	8	15	20	20	6	10	8	4	9	1	-
	定点当り	0.03	-	0.00	0.00	0.00	0.00	0.00	0.00	0.00	0.00	0.00	0.00	0.00	0.00	-
突発性発しん	報告	1730	17	442	961	207	53	27	11	9	1	-	2	-	-	-
	定点当り	0.37	0.00	0.09	0.21	0.04	0.01	0.01	0.00	0.00	0.00	-	0.00	-	-	-
ヘルパンギーナ	報告	115	1	8	37	25	11	8	3	5	4	1	2	3	1	6
	定点当り	0.02	0.00	0.00	0.01	0.01	0.00	0.00	0.00	0.00	0.00	0.00	0.00	0.00	0.00	0.00
流行性耳下腺炎	報告	285	-	1	4	15	27	47	44	31	33	17	18	41	5	2
	定点当り	0.06	-	0.00	0.00	0.00	0.01	0.01	0.01	0.01	0.01	0.00	0.00	0.01	0.00	0.00

横浜市 (男女計)		合計	～5ヶ 月	～11ヶ 月	1歳	2歳	3歳	4歳	5歳	6歳	7歳	8歳	9歳	10～ 14歳	15～ 19歳	20～ 29歳	30～ 39歳	40～ 49歳	50～ 59歳	60～ 69歳	70歳 以上
急性出血性 結膜炎	報告	7	-	-	-	-	-	-	-	-	-	-	-	1	-	1	2	1	1	1	-
	定点当り	0.01	-	-	-	-	-	-	-	-	-	-	-	0.00	-	0.00	0.00	0.00	0.00	0.00	-
流行性 角結膜炎	報告	388	2	2	7	7	10	5	4	5	4	11	2	15	18	59	79	70	44	28	16
	定点当り	0.34	0.00	0.00	0.01	0.01	0.01	0.00	0.00	0.00	0.00	0.01	0.00	0.01	0.02	0.05	0.07	0.06	0.04	0.02	0.01

横浜市 (男女計)		合計	0歳	1～4 歳	5～9 歳	10～ 14歳	15～ 19歳	20～ 24歳	25～ 29歳	30～ 34歳	35～ 39歳	40～ 44歳	45～ 49歳	50～ 54歳	55～ 59歳	60～ 64歳	65～ 69歳	70～ 74歳	75～ 79歳	80～ 84歳	85～ 89歳	90歳 以上
細菌性髄膜炎	報告	3	-	-	-	-	-	-	-	-	-	-	-	1	1	-	-	1	-	-	-	-
	定点当り	0.01	-	-	-	-	-	-	-	-	-	-	-	0.00	0.00	-	-	0.00	-	-	-	-
無菌性髄膜炎	報告	6	1	-	1	1	-	1	-	-	-	-	1	-	-	-	-	-	-	1	-	-
	定点当り	0.03	0.00	-	0.00	0.00	-	0.00	-	-	-	-	0.00	-	-	-	-	-	-	0.00	-	-
マイコプラズマ肺炎	報告	40	-	6	11	8	1	1	1	1	-	-	-	1	4	2	-	-	2	1	1	-
	定点当り	0.20	-	0.03	0.05	0.04	0.00	0.00	0.00	0.00	-	-	-	0.00	0.02	0.01	-	-	0.01	0.00	0.00	-
クラミジア肺炎	報告	-	-	-	-	-	-	-	-	-	-	-	-	-	-	-	-	-	-	-	-	-
	定点当り	-	-	-	-	-	-	-	-	-	-	-	-	-	-	-	-	-	-	-	-	-
ロタウイルスによる 感染性胃腸炎	報告	2	-	2	-	-	-	-	-	-	-	-	-	-	-	-	-	-	-	-	-	-
	定点当り	0.01	-	0.01	-	-	-	-	-	-	-	-	-	-	-	-	-	-	-	-	-	-
インフルエンザ 入院	報告	104	3	20	21	2	1	1	-	-	1	1	3	-	2	2	7	13	8	10	9	-
	定点当り	0.51	0.01	0.10	0.10	0.01	0.00	0.00	-	-	0.00	0.00	0.01	-	0.01	0.01	0.03	0.06	0.04	0.05	0.04	-

※注 - : 定点当り0.00(報告数0人)

横浜市(男)	合計	～5ヶ月	～11ヶ月	1歳	2歳	3歳	4歳	5歳	6歳	7歳	8歳	9歳	10～14歳	15～19歳	20～29歳	30～39歳	40～49歳	50～59歳	60～69歳	70～79歳	80歳以上	
インフルエンザ(鳥インフルエンザを除く)	報告	6048	18	64	218	197	268	344	404	482	457	453	375	1191	269	233	279	380	241	106	48	21
	定点当り	0.84	0.00	0.01	0.03	0.03	0.04	0.05	0.06	0.07	0.06	0.06	0.05	0.17	0.04	0.03	0.04	0.05	0.03	0.01	0.01	0.00

横浜市(男)	合計	～5ヶ月	～11ヶ月	1歳	2歳	3歳	4歳	5歳	6歳	7歳	8歳	9歳	10～14歳	15～19歳	20歳以上
RSウイルス感染症	報告	112	14	21	38	24	7	2	1	1	1	-	2	1	-
	定点当り	0.02	0.00	0.00	0.01	0.01	0.00	0.00	0.00	0.00	0.00	-	0.00	0.00	-
咽頭結膜熱	報告	238	3	18	85	40	33	18	13	11	6	2	3	4	1
	定点当り	0.05	0.00	0.00	0.02	0.01	0.01	0.00	0.00	0.00	0.00	0.00	0.00	0.00	0.00
A群溶血性レンサ球菌咽頭炎	報告	2397	1	6	63	123	209	335	325	315	266	236	182	258	18
	定点当り	0.51	0.00	0.00	0.01	0.03	0.04	0.07	0.07	0.07	0.06	0.05	0.04	0.06	0.00
感染性胃腸炎	報告	5159	39	214	666	521	496	440	416	328	262	205	211	647	126
	定点当り	1.11	0.01	0.05	0.14	0.11	0.11	0.09	0.09	0.07	0.06	0.04	0.05	0.14	0.03
水痘	報告	466	2	10	38	26	26	52	64	47	46	39	33	70	4
	定点当り	0.10	0.00	0.00	0.01	0.01	0.01	0.01	0.01	0.01	0.01	0.01	0.01	0.02	0.00
手足口病	報告	146	-	14	43	32	10	13	10	7	4	7	3	3	-
	定点当り	0.03	-	0.00	0.01	0.01	0.00	0.00	0.00	0.00	0.00	0.00	0.00	0.00	-
伝染性紅斑	報告	62	-	5	9	6	10	6	9	1	6	3	2	4	1
	定点当り	0.01	-	0.00	0.00	0.00	0.00	0.00	0.00	0.00	0.00	0.00	0.00	0.00	0.00
突発性発しん	報告	898	10	229	491	112	30	16	4	3	1	-	2	-	-
	定点当り	0.19	0.00	0.05	0.11	0.02	0.01	0.00	0.00	0.00	0.00	-	0.00	-	-
ヘルパンギーナ	報告	56	1	5	20	12	4	4	2	2	-	1	1	1	-
	定点当り	0.01	0.00	0.00	0.00	0.00	0.00	0.00	0.00	0.00	-	0.00	0.00	0.00	-
流行性耳下腺炎	報告	174	-	1	4	12	17	23	27	17	20	13	12	26	2
	定点当り	0.04	-	0.00	0.00	0.00	0.00	0.00	0.01	0.00	0.00	0.00	0.01	0.00	-

横浜市(男)	合計	～5ヶ月	～11ヶ月	1歳	2歳	3歳	4歳	5歳	6歳	7歳	8歳	9歳	10～14歳	15～19歳	20～29歳	30～39歳	40～49歳	50～59歳	60～69歳	70歳以上
急性出血性結膜炎	報告	4	-	-	-	-	-	-	-	-	-	-	1	-	1	-	-	1	1	-
	定点当り	0.00	-	-	-	-	-	-	-	-	-	-	0.00	-	0.00	-	-	0.00	0.00	-
流行性角結膜炎	報告	199	2	1	4	4	5	4	2	3	1	7	1	8	10	31	44	32	19	12
	定点当り	0.18	0.00	0.00	0.00	0.00	0.00	0.00	0.00	0.00	0.01	0.00	0.01	0.01	0.03	0.04	0.03	0.02	0.01	0.01

横浜市(男)	合計	0歳	1～4歳	5～9歳	10～14歳	15～19歳	20～24歳	25～29歳	30～34歳	35～39歳	40～44歳	45～49歳	50～54歳	55～59歳	60～64歳	65～69歳	70～74歳	75～79歳	80～84歳	85～89歳	90歳以上
細菌性髄膜炎	報告	2	-	-	-	-	-	-	-	-	-	-	1	-	-	-	1	-	-	-	-
	定点当り	0.01	-	-	-	-	-	-	-	-	-	-	0.00	-	-	-	0.00	-	-	-	-
無菌性髄膜炎	報告	2	1	-	-	-	-	-	-	-	-	1	-	-	-	-	-	-	-	-	-
	定点当り	0.01	0.00	-	-	-	-	-	-	-	-	0.00	-	-	-	-	-	-	-	-	-
マイコプラズマ肺炎	報告	27	-	4	7	7	1	1	-	1	-	-	1	3	1	-	-	1	-	-	-
	定点当り	0.13	-	0.02	0.03	0.03	0.00	0.00	-	0.00	-	-	0.00	0.01	0.00	-	-	0.00	-	-	-
クラミジア肺炎	報告	-	-	-	-	-	-	-	-	-	-	-	-	-	-	-	-	-	-	-	-
	定点当り	-	-	-	-	-	-	-	-	-	-	-	-	-	-	-	-	-	-	-	-
ロタウイルスによる感染性胃腸炎	報告	1	-	1	-	-	-	-	-	-	-	-	-	-	-	-	-	-	-	-	-
	定点当り	0.00	-	0.00	-	-	-	-	-	-	-	-	-	-	-	-	-	-	-	-	-
インフルエンザ入院	報告	60	2	11	12	-	1	1	-	-	1	2	-	1	2	5	7	4	6	5	-
	定点当り	0.30	0.01	0.05	0.06	-	0.00	0.00	-	-	0.00	0.01	-	0.00	0.01	0.02	0.03	0.02	0.03	0.02	-

※注 - : 定点当り0.00(報告数0人)

横浜市 (女)	合計	～5ヶ 月	～ 11ヶ 月	1歳	2歳	3歳	4歳	5歳	6歳	7歳	8歳	9歳	10～ 14歳	15～ 19歳	20～ 29歳	30～ 39歳	40～ 49歳	50～ 59歳	60～ 69歳	70～ 79歳	80歳 以上	
インフルエンザ (鳥インフルエンザ を除く)	報告	5831	10	63	152	184	243	341	361	381	466	418	326	1132	203	203	390	516	231	119	63	29
	定点当り	0.81	0.00	0.01	0.02	0.03	0.03	0.05	0.05	0.05	0.06	0.06	0.05	0.16	0.03	0.03	0.05	0.07	0.03	0.02	0.01	0.00

横浜市 (女)	合計	～5ヶ 月	～ 11ヶ 月	1歳	2歳	3歳	4歳	5歳	6歳	7歳	8歳	9歳	10～ 14歳	15～ 19歳	20歳 以上	
RSウイルス 感染症	報告	106	12	26	29	19	13	2	2	1	1	-	-	1	-	
	定点当り	0.02	0.00	0.01	0.01	0.00	0.00	0.00	0.00	0.00	0.00	-	-	0.00	-	
咽頭結膜熱	報告	199	3	11	59	44	27	11	7	9	9	2	5	3	3	6
	定点当り	0.04	0.00	0.00	0.01	0.01	0.01	0.00	0.00	0.00	0.00	0.00	0.00	0.00	0.00	
A群溶血性レン サ球菌咽頭炎	報告	2133	-	2	26	102	194	224	282	254	229	233	158	217	20	192
	定点当り	0.46	-	0.00	0.01	0.02	0.04	0.05	0.06	0.05	0.05	0.05	0.03	0.05	0.00	0.04
感染性胃腸炎	報告	4543	29	194	519	390	348	367	329	285	253	177	141	423	129	959
	定点当り	0.97	0.01	0.04	0.11	0.08	0.07	0.08	0.07	0.06	0.05	0.04	0.03	0.09	0.03	0.21
水痘	報告	456	1	12	28	23	27	47	53	55	59	35	46	60	3	7
	定点当り	0.10	0.00	0.00	0.01	0.00	0.01	0.01	0.01	0.01	0.01	0.01	0.01	0.01	0.00	0.00
手足口病	報告	150	-	14	52	19	18	12	13	6	-	3	4	3	1	5
	定点当り	0.03	-	0.00	0.01	0.00	0.00	0.00	0.00	0.00	-	0.00	0.00	0.00	0.00	0.00
伝染性紅斑	報告	60	-	1	6	2	5	14	11	5	4	5	2	5	-	-
	定点当り	0.01	-	0.00	0.00	0.00	0.00	0.00	0.00	0.00	0.00	0.00	0.00	0.00	-	-
突発性発しん	報告	832	7	213	470	95	23	11	7	6	-	-	-	-	-	-
	定点当り	0.18	0.00	0.05	0.10	0.02	0.00	0.00	0.00	0.00	-	-	-	-	-	-
ヘルパンギーナ	報告	59	-	3	17	13	7	4	1	3	4	-	1	2	1	3
	定点当り	0.01	-	0.00	0.00	0.00	0.00	0.00	0.00	0.00	0.00	-	0.00	0.00	0.00	0.00
流行性耳下腺炎	報告	111	-	-	-	3	10	24	17	14	13	4	6	15	3	2
	定点当り	0.02	-	-	-	0.00	0.00	0.01	0.00	0.00	0.00	0.00	0.00	0.00	0.00	0.00

横浜市 (女)	合計	～5ヶ 月	～ 11ヶ 月	1歳	2歳	3歳	4歳	5歳	6歳	7歳	8歳	9歳	10～ 14歳	15～ 19歳	20～ 29歳	30～ 39歳	40～ 49歳	50～ 59歳	60～ 69歳	70歳 以上	
急性出血性 結膜炎	報告	3	-	-	-	-	-	-	-	-	-	-	-	-	-	2	1	-	-	-	
	定点当り	0.00	-	-	-	-	-	-	-	-	-	-	-	-	-	0.00	0.00	-	-	-	
流行性 角結膜炎	報告	189	-	1	3	3	5	1	2	2	3	4	1	7	8	28	35	38	25	16	7
	定点当り	0.17	-	0.00	0.00	0.00	0.00	0.00	0.00	0.00	0.00	0.00	0.01	0.01	0.02	0.03	0.03	0.02	0.01	0.01	

横浜市 (女)	合計	0歳	1～4 歳	5～9 歳	10～ 14歳	15～ 19歳	20～ 24歳	25～ 29歳	30～ 34歳	35～ 39歳	40～ 44歳	45～ 49歳	50～ 54歳	55～ 59歳	60～ 64歳	65～ 69歳	70～ 74歳	75～ 79歳	80～ 84歳	85～ 89歳	90歳 以上
細菌性髄膜炎	報告	1	-	-	-	-	-	-	-	-	-	-	-	1	-	-	-	-	-	-	-
	定点当り	0.00	-	-	-	-	-	-	-	-	-	-	-	0.00	-	-	-	-	-	-	-
無菌性髄膜炎	報告	4	-	-	1	1	-	1	-	-	-	-	-	-	-	-	-	-	1	-	-
	定点当り	0.02	-	-	0.00	0.00	-	0.00	-	-	-	-	-	-	-	-	-	-	0.00	-	-
マイコプラズマ肺炎	報告	13	-	2	4	1	-	1	-	-	-	-	-	1	1	-	-	1	1	1	-
	定点当り	0.06	-	0.01	0.02	0.00	-	0.00	-	-	-	-	-	0.00	0.00	-	-	0.00	0.00	0.00	-
クラミジア肺炎	報告	-	-	-	-	-	-	-	-	-	-	-	-	-	-	-	-	-	-	-	-
	定点当り	-	-	-	-	-	-	-	-	-	-	-	-	-	-	-	-	-	-	-	-
ロタウイルスによる 感染性胃腸炎	報告	1	-	1	-	-	-	-	-	-	-	-	-	-	-	-	-	-	-	-	-
	定点当り	0.00	-	0.00	-	-	-	-	-	-	-	-	-	-	-	-	-	-	-	-	-
インフルエンザ 入院	報告	44	1	9	9	2	-	-	-	1	-	1	-	1	-	2	6	4	4	4	-
	定点当り	0.22	0.00	0.04	0.04	0.01	-	-	-	0.00	-	0.00	-	0.00	-	0.01	0.03	0.02	0.02	0.02	-

※注 - : 定点当り0.00(報告数0人)

横浜市	性器クラミジア感染症		性器ヘルペスウイルス感染症		尖圭コンジローマ		淋菌感染症		メチシリン耐性黄色ブドウ球菌感染症		ペニシリン耐性肺炎球菌感染症		薬剤耐性緑膿菌感染症	
	報告数	定点当り	報告数	定点当り	報告数	定点当り	報告数	定点当り	報告数	定点当り	報告数	定点当り	報告数	定点当り
(男女計)														
合計	590	1.80	180	0.55	96	0.29	200	0.61	115	2.56	6	0.13	2	0.04
1月	60	2.14	24	0.86	5	0.18	15	0.54	15	3.75	1	0.25	0	0.00
2月	41	1.46	14	0.50	5	0.18	17	0.61	4	1.33	2	0.67	1	0.33
3月	55	2.20	15	0.60	5	0.20	18	0.72	4	1.33	2	0.67	0	0.00
4月	39	1.39	14	0.50	15	0.54	18	0.64	12	3.00	0	0.00	0	0.00
5月	63	2.25	12	0.43	15	0.54	9	0.32	11	2.75	0	0.00	0	0.00
6月	55	2.04	16	0.59	7	0.26	16	0.59	9	2.25	0	0.00	0	0.00
7月	41	1.52	15	0.56	7	0.26	19	0.70	17	4.25	0	0.00	0	0.00
8月	49	1.69	15	0.52	4	0.14	26	0.90	6	1.50	0	0.00	0	0.00
9月	39	1.39	13	0.46	9	0.32	16	0.57	9	2.25	0	0.00	0	0.00
10月	36	1.38	10	0.38	4	0.15	18	0.69	10	3.33	1	0.33	0	0.00
11月	53	2.04	14	0.54	4	0.15	10	0.38	12	3.00	0	0.00	0	0.00
12月	59	2.11	18	0.64	16	0.57	18	0.64	6	1.50	0	0.00	1	0.25

横浜市	性器クラミジア感染症		性器ヘルペスウイルス感染症		尖圭コンジローマ		淋菌感染症		メチシリン耐性黄色ブドウ球菌感染症		ペニシリン耐性肺炎球菌感染症		薬剤耐性緑膿菌感染症	
	報告数	定点当り	報告数	定点当り	報告数	定点当り	報告数	定点当り	報告数	定点当り	報告数	定点当り	報告数	定点当り
(男)														
合計	320	0.98	69	0.21	50	0.15	182	0.55	81	1.80	3	0.07	1	0.02
1月	28	1.00	6	0.21	2	0.07	14	0.50	14	3.50	0	0.00	0	0.00
2月	25	0.89	6	0.21	3	0.11	16	0.57	4	1.33	1	0.33	0	0.00
3月	30	1.20	7	0.28	1	0.04	17	0.68	2	0.67	1	0.33	0	0.00
4月	24	0.86	5	0.18	9	0.32	16	0.57	10	2.50	0	0.00	0	0.00
5月	35	1.25	5	0.18	8	0.29	7	0.25	9	2.25	0	0.00	0	0.00
6月	28	1.04	8	0.30	6	0.22	14	0.52	5	1.25	0	0.00	0	0.00
7月	18	0.67	8	0.30	5	0.19	18	0.67	11	2.75	0	0.00	0	0.00
8月	30	1.03	7	0.24	1	0.03	24	0.83	3	0.75	0	0.00	0	0.00
9月	20	0.71	3	0.11	7	0.25	15	0.54	6	1.50	0	0.00	0	0.00
10月	23	0.88	4	0.15	1	0.04	17	0.65	6	2.00	1	0.33	0	0.00
11月	35	1.35	3	0.12	0	0.00	8	0.31	6	1.50	0	0.00	0	0.00
12月	24	0.86	7	0.25	7	0.25	16	0.57	5	1.25	0	0.00	1	0.25

横浜市	性器クラミジア感染症		性器ヘルペスウイルス感染症		尖圭コンジローマ		淋菌感染症		メチシリン耐性黄色ブドウ球菌感染症		ペニシリン耐性肺炎球菌感染症		薬剤耐性緑膿菌感染症	
	報告数	定点当り	報告数	定点当り	報告数	定点当り	報告数	定点当り	報告数	定点当り	報告数	定点当り	報告数	定点当り
(女)														
合計	270	0.82	111	0.34	46	0.14	18	0.05	34	0.76	3	0.07	1	0.02
1月	32	1.14	18	0.64	3	0.11	1	0.04	1	0.25	1	0.25	0	0.00
2月	16	0.57	8	0.29	2	0.07	1	0.04	0	0.00	1	0.33	1	0.33
3月	25	1.00	8	0.32	4	0.16	1	0.04	2	0.67	1	0.33	0	0.00
4月	15	0.54	9	0.32	6	0.21	2	0.07	2	0.50	0	0.00	0	0.00
5月	28	1.00	7	0.25	7	0.25	2	0.07	2	0.50	0	0.00	0	0.00
6月	27	1.00	8	0.30	1	0.04	2	0.07	4	1.00	0	0.00	0	0.00
7月	23	0.85	7	0.26	2	0.07	1	0.04	6	1.50	0	0.00	0	0.00
8月	19	0.66	8	0.28	3	0.10	2	0.07	3	0.75	0	0.00	0	0.00
9月	19	0.68	10	0.36	2	0.07	1	0.04	3	0.75	0	0.00	0	0.00
10月	13	0.50	6	0.23	3	0.12	1	0.04	4	1.33	0	0.00	0	0.00
11月	18	0.69	11	0.42	4	0.15	2	0.08	6	1.50	0	0.00	0	0.00
12月	35	1.25	11	0.39	9	0.32	2	0.07	1	0.25	0	0.00	0	0.00



横浜市 (男女計)	性器クラミジア 感染症		性器ヘルペス ウイルス感染症		尖圭コンジローマ		淋菌感染症		メチシリン耐性黄色 ブドウ球菌感染症*		ペニシリン耐性 肺炎球菌感染症*		薬剤耐性緑膿菌 感染症*	
	報告	定点当り	報告	定点当り	報告	定点当り	報告	定点当り	報告	定点当り	報告	定点当り	報告	定点当り
合計	590	1.80	180	0.55	96	0.29	200	0.61	115	2.56	6	0.13	2	0.04
鶴見	57	2.48	6	0.26	3	0.13	17	0.74						
神奈川	71	3.38	21	1.00	14	0.67	1	0.05	30	3.75	1	0.13	-	-
西	28	2.33	14	1.17	5	0.42	16	1.33						
中	34	2.83	1	0.08	8	0.67	20	1.67						
南	25	2.08	-	-	2	0.17	18	1.50						
港南	58	2.52	6	0.26	15	0.65	31	1.35	30	2.50	-	-	-	-
保土ヶ谷	36	1.50	14	0.58	1	0.04	35	1.46	9	2.25	5	1.25	1	0.25
旭	23	1.05	2	0.09	4	0.18	8	0.36	21	2.33	-	-	1	0.11
磯子	2	0.50	-	-	-	-	2	0.50						
金沢	29	1.32	31	1.41	3	0.14	6	0.27						
港北	46	1.31	34	0.97	13	0.37	3	0.09						
緑	13	1.08	-	-	3	0.25	9	0.75						
青葉	13	0.57	2	0.09	1	0.04	-	-	25	2.08	-	-	-	-
都筑	91	3.79	23	0.96	13	0.54	9	0.38						
戸塚	5	0.21	1	0.04	-	-	1	0.04						
栄	4	0.33	1	0.08	2	0.17	3	0.25						
泉	18	1.50	13	1.08	1	0.08	1	0.08						
瀬谷	37	3.36	11	1.00	8	0.73	20	1.82						

横浜市 (男)	性器クラミジア 感染症		性器ヘルペス ウイルス感染症		尖圭コンジローマ		淋菌感染症		メチシリン耐性黄色 ブドウ球菌感染症*		ペニシリン耐性 肺炎球菌感染症*		薬剤耐性緑膿菌 感染症*	
	報告	定点当り	報告	定点当り	報告	定点当り	報告	定点当り	報告	定点当り	報告	定点当り	報告	定点当り
合計	320	0.98	69	0.21	50	0.15	182	0.55	81	1.80	3	0.07	1	0.02
鶴見	36	1.57	1	0.04	-	-	16	0.70						
神奈川	15	0.71	-	-	-	-	-	-	16	2.00	1	0.13	-	-
西	21	1.75	9	0.75	5	0.42	15	1.25						
中	33	2.75	1	0.08	8	0.67	20	1.67						
南	25	2.08	-	-	2	0.17	18	1.50						
港南	58	2.52	6	0.26	15	0.65	31	1.35	17	1.42	-	-	-	-
保土ヶ谷	36	1.50	12	0.50	1	0.04	35	1.46	8	2.00	2	0.50	-	-
旭	7	0.32	2	0.09	2	0.09	7	0.32	20	2.22	-	-	1	0.11
磯子	2	0.50	-	-	-	-	2	0.50						
金沢	9	0.41	13	0.59	3	0.14	4	0.18						
港北	1	0.03	-	-	-	-	-	-						
緑	13	1.08	-	-	3	0.25	9	0.75						
青葉	-	-	-	-	-	-	-	-	20	1.67	-	-	-	-
都筑	-	-	-	-	-	-	-	-						
戸塚	5	0.21	-	-	-	-	1	0.04						
栄	4	0.33	1	0.08	2	0.17	3	0.25						
泉	18	1.50	13	1.08	1	0.08	1	0.08						
瀬谷	37	3.36	11	1.00	8	0.73	20	1.82						

横浜市 (女)	性器クラミジア 感染症		性器ヘルペス ウイルス感染症		尖圭コンジローマ		淋菌感染症		メチシリン耐性黄色 ブドウ球菌感染症*		ペニシリン耐性 肺炎球菌感染症*		薬剤耐性緑膿菌 感染症*	
	報告	定点当り	報告	定点当り	報告	定点当り	報告	定点当り	報告	定点当り	報告	定点当り	報告	定点当り
合計	270	0.82	111	0.34	46	0.14	18	0.05	34	0.76	3	0.07	1	0.02
鶴見	21	0.91	5	0.22	3	0.13	1	0.04						
神奈川	56	2.67	21	1.00	14	0.67	1	0.05	14	1.75	-	-	-	-
西	7	0.58	5	0.42	-	-	1	0.08						
中	1	0.08	-	-	-	-	-	-						
南	-	-	-	-	-	-	-	-						
港南	-	-	-	-	-	-	-	-	13	1.08	-	-	-	-
保土ヶ谷	-	-	2	0.08	-	-	-	-	1	0.25	3	0.75	1	0.25
旭	16	0.73	-	-	2	0.09	1	0.05	1	0.11	-	-	-	-
磯子	-	-	-	-	-	-	-	-						
金沢	20	0.91	18	0.82	-	-	2	0.09						
港北	45	1.29	34	0.97	13	0.37	3	0.09						
緑	-	-	-	-	-	-	-	-						
青葉	13	0.57	2	0.09	1	0.04	-	-	5	0.42	-	-	-	-
都筑	91	3.79	23	0.96	13	0.54	9	0.38						
戸塚	-	-	1	0.04	-	-	-	-						
栄	-	-	-	-	-	-	-	-						
泉	-	-	-	-	-	-	-	-						
瀬谷	-	-	-	-	-	-	-	-						

\* 神奈川 5月~12月

保土ヶ谷 1月~4月

※注 -: 定点当り0.00(報告数0人)

報告数・定点当り報告数、年齢階級・疾病・性別

2020年

横浜市 (男女計)		合計	0歳	1～4歳	5～9歳	10～14歳	15～19歳	20～24歳	25～29歳	30～34歳	35～39歳	40～44歳	45～49歳	50～54歳	55～59歳	60～64歳	65～69歳	70歳以上
性器クラミジア 感染症	報告	590	-	-	-	1	34	163	142	91	55	47	27	12	11	4	2	1
	定点当り	1.80	-	-	-	0.00	0.10	0.50	0.43	0.28	0.17	0.14	0.08	0.04	0.03	0.01	0.01	0.00
性器ヘルペス ウイルス感染症	報告	180	-	-	-	-	5	30	31	23	27	15	14	13	10	3	4	5
	定点当り	0.55	-	-	-	-	0.02	0.09	0.09	0.07	0.08	0.05	0.04	0.04	0.03	0.01	0.01	0.02
尖圭コンジ ローマ	報告	96	-	-	-	-	4	22	12	17	12	10	8	7	2	-	-	2
	定点当り	0.29	-	-	-	-	0.01	0.07	0.04	0.05	0.04	0.03	0.02	0.02	0.01	-	-	0.01
淋菌感染症	報告	200	-	-	-	-	10	56	32	31	26	17	13	10	2	3	-	-
	定点当り	0.61	-	-	-	-	0.03	0.17	0.10	0.09	0.08	0.05	0.04	0.03	0.01	0.01	-	-

横浜市 (男女計)		合計	0歳	1～4歳	5～9歳	10～14歳	15～19歳	20～24歳	25～29歳	30～34歳	35～39歳	40～44歳	45～49歳	50～54歳	55～59歳	60～64歳	65～69歳	70～74歳	75～79歳	80～84歳	85～89歳	90歳以上
メチシリン耐性黄色 ブドウ球菌感染症	報告	115	-	-	-	1	2	1	1	-	2	5	5	5	3	9	6	19	12	17	16	11
	定点当り	2.56	-	-	-	0.02	0.04	0.02	0.02	-	0.04	0.11	0.11	0.11	0.07	0.20	0.13	0.42	0.27	0.38	0.36	0.24
ペニシリン耐性 肺炎球菌感染症	報告	6	-	-	-	-	-	-	-	-	-	1	1	-	-	-	-	1	-	1	1	1
	定点当り	0.13	-	-	-	-	-	-	-	-	-	0.02	0.02	-	-	-	-	0.02	-	0.02	0.02	0.02
薬剤耐性緑 膿菌感染症	報告	2	-	-	-	-	-	-	-	-	-	-	-	-	-	-	-	2	-	-	-	-
	定点当り	0.04	-	-	-	-	-	-	-	-	-	-	-	-	-	-	-	0.04	-	-	-	-

横浜市 (男)		合計	0歳	1～4歳	5～9歳	10～14歳	15～19歳	20～24歳	25～29歳	30～34歳	35～39歳	40～44歳	45～49歳	50～54歳	55～59歳	60～64歳	65～69歳	70歳以上
性器クラミジア 感染症	報告	320	-	-	-	-	14	80	69	57	23	33	20	6	11	4	2	1
	定点当り	0.98	-	-	-	-	0.04	0.24	0.21	0.17	0.07	0.10	0.06	0.02	0.03	0.01	0.01	0.00
性器ヘルペス ウイルス感染症	報告	69	-	-	-	-	2	6	9	11	15	6	7	7	2	1	1	2
	定点当り	0.21	-	-	-	-	0.01	0.02	0.03	0.03	0.05	0.02	0.02	0.02	0.01	0.00	0.00	0.01
尖圭コンジ ローマ	報告	50	-	-	-	-	2	6	7	9	5	6	6	5	2	-	-	2
	定点当り	0.15	-	-	-	-	0.01	0.02	0.02	0.03	0.02	0.02	0.02	0.02	0.01	-	-	0.01
淋菌感染症	報告	182	-	-	-	-	6	49	31	28	25	15	13	10	2	3	-	-
	定点当り	0.55	-	-	-	-	0.02	0.15	0.09	0.09	0.08	0.05	0.04	0.03	0.01	0.01	-	-

横浜市 (男)		合計	0歳	1～4歳	5～9歳	10～14歳	15～19歳	20～24歳	25～29歳	30～34歳	35～39歳	40～44歳	45～49歳	50～54歳	55～59歳	60～64歳	65～69歳	70～74歳	75～79歳	80～84歳	85～89歳	90歳以上
メチシリン耐性黄色 ブドウ球菌感染症	報告	81	-	-	-	-	-	-	-	-	2	5	3	5	3	4	6	14	10	12	9	8
	定点当り	1.80	-	-	-	-	-	-	-	-	0.04	0.11	0.07	0.11	0.07	0.09	0.13	0.31	0.22	0.27	0.20	0.18
ペニシリン耐性 肺炎球菌感染症	報告	3	-	-	-	-	-	-	-	-	-	-	1	-	-	-	-	1	-	-	-	1
	定点当り	0.07	-	-	-	-	-	-	-	-	-	-	0.02	-	-	-	-	0.02	-	-	-	0.02
薬剤耐性緑 膿菌感染症	報告	1	-	-	-	-	-	-	-	-	-	-	-	-	-	-	-	1	-	-	-	-
	定点当り	0.02	-	-	-	-	-	-	-	-	-	-	-	-	-	-	-	0.02	-	-	-	-

横浜市 (女)		合計	0歳	1～4歳	5～9歳	10～14歳	15～19歳	20～24歳	25～29歳	30～34歳	35～39歳	40～44歳	45～49歳	50～54歳	55～59歳	60～64歳	65～69歳	70歳以上
性器クラミジア 感染症	報告	270	-	-	-	1	20	83	73	34	32	14	7	6	-	-	-	-
	定点当り	0.82	-	-	-	0.00	0.06	0.25	0.22	0.10	0.10	0.04	0.02	0.02	-	-	-	-
性器ヘルペス ウイルス感染症	報告	111	-	-	-	-	3	24	22	12	9	7	6	8	2	3	3	
	定点当り	0.34	-	-	-	-	0.01	0.07	0.07	0.04	0.04	0.03	0.02	0.02	0.01	0.01	0.01	
尖圭コンジ ローマ	報告	46	-	-	-	-	2	16	5	8	7	4	2	2	-	-	-	
	定点当り	0.14	-	-	-	-	0.01	0.05	0.02	0.02	0.02	0.01	0.01	0.01	-	-	-	
淋菌感染症	報告	18	-	-	-	-	4	7	1	3	1	2	-	-	-	-	-	
	定点当り	0.05	-	-	-	-	0.01	0.02	0.00	0.01	0.00	0.01	-	-	-	-	-	

横浜市 (女)		合計	0歳	1～4歳	5～9歳	10～14歳	15～19歳	20～24歳	25～29歳	30～34歳	35～39歳	40～44歳	45～49歳	50～54歳	55～59歳	60～64歳	65～69歳	70～74歳	75～79歳	80～84歳	85～89歳	90歳以上
メチシリン耐性黄色 ブドウ球菌感染症	報告	34	-	-	-	1	2	1	1	-	-	-	2	-	-	5	-	5	2	5	7	3
	定点当り	0.76	-	-	-	0.02	0.04	0.02	0.02	-	-	-	0.04	-	-	0.11	-	0.11	0.04	0.11	0.16	0.07
ペニシリン耐性 肺炎球菌感染症	報告	3	-	-	-	-	-	-	-	-	-	1	-	-	-	-	-	-	-	1	1	-
	定点当り	0.07	-	-	-	-	-	-	-	-	-	0.02	-	-	-	-	-	-	-	0.02	0.02	-
薬剤耐性緑 膿菌感染症	報告	1	-	-	-	-	-	-	-	-	-	-	-	-	-	-	-	1	-	-	-	-
	定点当り	0.02	-	-	-	-	-	-	-	-	-	-	-	-	-	-	-	0.02	-	-	-	-

※注 - : 定点当り0.00(報告数0人)