

各自治会・町内会長様

## 回覧依頼

横浜市環境創造局  
みどりアップ推進課長 相場 崇  
横浜市財政局  
税務課長 吉富 浩政

### 横浜みどりアップ計画（計画期間：平成 26-30 年度） 5 か年の実績概要リーフレット及び横浜みどり税のチラシの回覧について

横浜みどりアップ計画につきましては、平成 21 年度から、横浜みどり税を財源の一部として活用させていただきながら、推進しています。平成 31 年 4 月からは 3 期目となる新たな 5 か年計画に取り組んでいるところです。

このたび、平成 26 年度から 30 年度までの 5 か年を振り返り、取組の成果をまとめたリーフレットと、横浜みどり税のチラシを作成しましたので、各自治会・町内会の皆様へご回覧くださいますようお願い申し上げます。

今後も、「横浜みどりアップ計画」を着実に推進してまいりますので、御理解・御協力をよろしくお願い申し上げます。

#### 【配布資料】

- 1 横浜みどりアップ計画（計画期間：平成 26-30 年度）5 か年の実績概要リーフレット
- 2 横浜みどり税のチラシ
- 3 【参考資料】平成 26-30 年度区別実績

\*回覧をお願いする資料は、1「横浜みどりアップ計画（計画期間：平成 26-30 年度）5 か年の実績概要リーフレット」及び 2「横浜みどり税のチラシ」です。各自治会・町内会宛てに必要な部数を送付しますので、回覧をお願いします。



横浜みどりアップ計画  
（計画期間：平成 26-30 年度）  
5 か年の実績概要リーフレット



横浜みどり税のチラシ

#### 【問合せ】

- 横浜みどりアップ計画の実績に関すること  
環境創造局みどりアップ推進課  
TEL：671-2712 FAX：224-6627
- 横浜みどりアップ計画に関すること  
環境創造局政策課  
TEL：671-4214 FAX：641-3490
- 横浜みどり税に関すること  
財政局税務課  
TEL：671-2253 FAX：641-2775

## 横浜みどりアップ計画市民推進会議の活動

横浜みどりアップ計画の評価・提案、市民の皆さんへ情報提供をする、市民参加の組織です。現地調査や会議を実施するほか、広報誌を編集・発行しました。また、計画の推進に向けた評価・提案などを毎年報告書としてまとめました。

市民推進会議



全体会議の様子



現地調査(調査部会)「みどりアップを見に行こうツアー」(左:都筑区、右:青葉区)



広報誌「みどりアップQ」

## 2019年4月から3期目となる「横浜みどりアップ計画」がスタートしています。 横浜みどりアップ計画 [2019-2023] の概要



### 計画の柱1 市民とともに次世代につなぐ 森を育む

#### 5か年の主な取組

- 300haの樹林地を新規指定
- 指定した樹林地における維持管理の支援
- 森に関わるきっかけとなるイベントや広報を実施



みどりアップ健康ウォーキング(緑区)



### 計画の柱2 市民が身近に 農を感じる場をつくる

#### 5か年の主な取組

- 水田の継続的な保全を支援
- 様々な農園を開設するなど農とふれあう機会を提供
- 市民や企業と連携した地産地消の推進



保全された水田(緑区)



### 計画の柱3 市民が実感できる 緑や花をつくる

#### 5か年の主な取組

- 地域で愛されている並木を再生
- 地域緑のまちづくりや地域に根差した各区での取組を推進
- 緑花による魅力ある空間づくりを推進



里山ガーデン(旭区)

この3つの計画の柱と合わせ、効果的な広報の展開に取り組んでいます。

「横浜みどりアップ計画」の5か年の評価・検証及び計画書は、横浜市ホームページ及び次の場所で閲覧できます

- 各区役所広報相談係
- 市民情報センター(市庁舎1階)
- 環境創造局政策課

横浜みどりアップ計画



### 問合せ

「横浜みどりアップ計画」について	環境創造局政策課	TEL.045-671-4214 FAX.045-641-3490
「横浜みどりアップ計画」の各事業について	環境創造局みどりアップ推進課	TEL.045-671-2712 FAX.045-224-6627
「横浜みどり税」について	各区役所税務課または財政局税務課	TEL.045-671-2253 FAX.045-641-2775

令和元年6月発行：横浜市環境創造局みどりアップ推進課

横浜みどり税を財源の一部に活用

# 横浜みどりアップ計画

5か年の実績 概要(平成26~30年度)

横浜の緑、育っています!



舞岡ふるさとの森(戸塚区)



都岡地区恵みの里(旭区)



森を育む



農を感じる場をつくる



山下公園(中区)



磯子・岡村地区(磯子区)



緑をつくる

緑の減少に歯止めをかけ、「緑豊かなまち横浜」を次世代に継承するため、「横浜みどり税」を一部財源として活用しながら、「横浜みどりアップ計画」を進めています。横浜市では、平成26~30年度の5年間を振り返り、「横浜みどりアップ計画」の事業・取組の評価・検証を行いました。このリーフレットでは、その概要版として5か年の事業の実績をまとめています。



取組の柱1

## 市民とともに次世代につなぐ森を育む

### 森の保全が進展

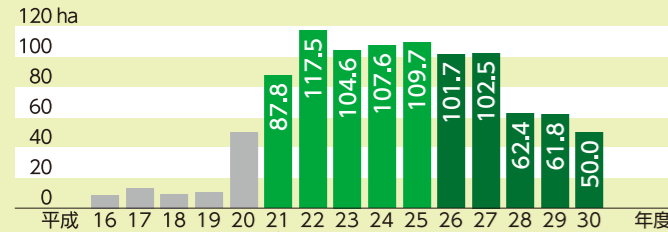
特別緑地保全地区、市民の森などの制度による指定を積極的に進め、**378.4ha**を指定。また、特別緑地保全地区などの指定地で、土地所有者の不測の事態などによる買入れ申し出に対応し、**105.6ha**を買取りました。

### 緑地保全制度による指定の拡大・市による買取り



新規指定した源流の森保存地区(青葉区) 土地の買取りをした特別緑地保全地区(泉区)

### 緑地保全制度による新規指定等の面積推移



みどりアップ計画スタート

### 森への関わりが広がり、深まる

森に関わるきっかけとなるイベントを開催したほか、愛護会などと連携しながら生物多様性の保全や利用者の安全確保など、良好な森を育成するための取組を進めました。

### 森づくりガイドライン等を活用した森の育成

森づくりガイドライン等を活用し、生物多様性の保全や利用者の安全などに配慮した森づくりを**723か所**で推進

### 樹林地維持管理助成

緑地保全制度により指定した民有樹林地の外周部の危険・支障樹木のせん定や伐採などの維持管理作業を**477件**支援

### 森づくり活動団体への支援

市民の森や都市公園内の樹林地等で活動する団体の森づくり活動をのべ**179回**支援



森づくりガイドライン等を活用した森の育成(金沢区)

みどりアップ健康ウォーキング(南区)



取組の柱3

## 市民が実感できる緑をつくる

### 緑のまちづくりが進展

地域が主体となり、地域にふさわしい緑を創出する計画をつくり、計画を実現していくための取組を、**47地区**の市民と協働して進めました。



中之丸地区(港南区)

新横浜二丁目地区(港北区)

### 緑や花で街の賑わいを創出

都心臨海部において、花や緑による空間演出や質の高い維持管理を集中的に展開しました。全国都市緑化よこはまフェアや、「ガーデンネックレス横浜2018」の会場としても活用し、多くの方にお楽しみいただきました。



新港中央広場(中区)

日本大通り(中区)

### 緑の少ない区に緑豊かな公園を開設

公有地化によるシンボリックな緑の創出  
緑の少ない区(鶴見、神奈川、西、中、南など)において緑豊かな公園の整備により街の魅力や賑わいづくりにつなげました。



伊勢町もくせい公園(西区)

下野谷町三丁目公園(鶴見区)



取組の柱2

## 市民が身近に農を感じる場をつくる

### 市内の水田を保全

水稲作付の10年間継続を条件に土地所有者へ奨励金を交付し、貴重な農景観である水田を**117.5ha**保全しました。



保全された水田(栄区)

### 良好な農景観の保全が進展

農業者団体が実施する農地周辺の維持管理の取組を支援したほか、意欲ある担い手に**130.3ha**の農地を長期に貸し付け耕作されたことで、良好な農景観が保全されました。



地域団体による水路清掃(瀬谷区)

### 農とのふれあいの場が着実に増加

様々な市民ニーズに応じた多様な農園を**23.7ha**開設したほか、直売所等への支援や農体験教室の開催を進めました。

### 様々なニーズに合わせた農園の開設

収穫体験から本格的な農作業まで、多様な農園の開設支援や整備を推進



収穫体験農園(旭区)



農園付公園(神奈川区)



### 地産地消にふれる機会の拡大

市内産農畜産物の直売所等の整備や青空市の運営支援を推進



直売所等の支援(緑区)

### 横浜農場の展開

「横浜農場」とは、食や農に関わる多様な人たち、農畜産物、農景観など、横浜らしい農業全体を一つの農場として見立てた言葉です。「横浜農場」を活用し、横浜の農の魅力をもっとPRしています。



## 効果的な広報の展開

みどりアップ計画の取組内容や実績について、様々な方法で広報しました。

- 広報よこはまへの記事掲載
- 実績概要リーフレットの自治会・町内会回覧
- 電車・バスなどの交通広告
- イベントでのPR
- メールマガジンやSNSによる情報発信



電車の広告



イベントでのPR(保土ケ谷区)

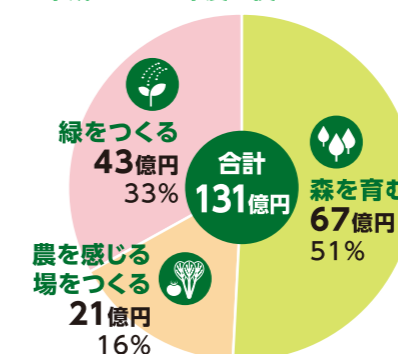


PRアニメーションの映画館等での上映

## 事業費と横浜みどり税(平成26~30年度の累計)

平成26~30年度の事業費:450億円  
(みどり税充当分:131億円)  
※決算見込額

平成26~30年度に使われたみどり税



### みどり税の使い道

- 樹林地・農地の確実な担保
- 身近な緑化の推進
- 維持管理の充実によるみどりの質の向上
- ボランティアなど市民参画の促進につながる事業

### 横浜みどり税の課税方式

- ① 個人 市民税の均等割に年間900円を上乗せ  
※所得が一定金額以下で市民税均等割が課税されない方を除く。
- ② 法人 市民税の年間均等割額の9%相当額を上乗せ

# 横浜みどり税

「横浜みどり税」は  
「横浜みどりアップ計画」を進めていくために  
ご負担いただいています。

緑豊かなまち横浜を次世代に継承することは重要な課題です。また、緑は一度失われると取り戻すことが困難です。

横浜市では、緑を守り、つくり、育む取組を進める「横浜みどりアップ計画」の重要な財源の一部として、平成21年度から30年度まで市民の皆様にご負担いただいていた。今後も「横浜みどりアップ計画 [2019-2023]」を進めていくため、引き続きご負担をお願いします。

横浜みどり税の  
税額

個人市民税均等割に年間 **900円** を上乗せ

※法人の場合は、年間均等割額の9%相当額を上乗せ

※引き続きご負担いただく課税年度は、令和元年度～令和5年度です。



横浜みどりアップ 葉っぴー

横浜みどり税の  
使いみち

- 1 樹林地・農地の確実な担保
- 2 身近な緑化の推進
- 3 維持管理の充実によるみどりの質の向上
- 4 ボランティアなど市民参画の促進につながる事業

## 計画の理念

みんなで育む みどり豊かな美しい街 横浜

## 5か年の目標

- ・緑の減少に歯止めをかけ、総量の維持を目指します
- ・地域特性に応じた緑の保全・創出・維持管理の充実により緑の質を高めます
- ・市民と緑との関わりを増やし、緑とともにある豊かな暮らしを実現します

### 計画の柱1

市民とともに  
次世代につなぐ森を育む

#### 5か年の主な取組

- 300haの樹林地を新規指定
- 指定した樹林地における維持管理の支援
- 森に関わるきっかけとなるイベントや広報を実施



保全した市民の森

### 計画の柱2

市民が身近に  
農を感じる場をつくる

#### 5か年の主な取組

- 水田の継続的な保全を支援
- 様々な農園を開設するなど農とふれあう機会を提供
- 市民や企業と連携した地産地消の推進



保全した水田

### 計画の柱3

市民が実感できる  
緑や花をつくる

#### 5か年の主な取組

- 地域で愛されている並木を再生
- 地域緑のまちづくりや地域に根差した各区での取組を推進
- 緑花による魅力ある空間づくりを推進



魅力ある空間づくり

この3つの計画と合わせ、効果的な広報の展開に取り組みます



## 森林環境税と横浜みどり税



Q 国の森林環境税と横浜みどり税はどう違うの？



A 目的と使いみちが異なります。

森林環境税の具体的な目的は、林業が成り立たない地方の山間部の森林を整備することです。森林環境税の都市部での主な使いみちは、その整備事業で生み出された国内産木材を消費地として、購入・利用することであり、本市では、木材利用の推進に活用します。

横浜みどり税は、市内の緑の保全・創造を目的としたものであり、森林環境税と横浜みどり税は、目的と使いみちが異なります。



### ●森林環境税・森林環境譲与税について

趣旨(目的)	わが国の温室効果ガス排出削減目標の達成や災害防止を図るための地方財源を安定的に確保するため
課税手法・税率	年間1,000円を個人住民税と併せて賦課徴収
課税期間	令和6年度から
市町村への譲与	令和元年度から一定の基準で譲与(令和5年度までは譲与税特別会計による借入れで対応)
使いみち	市町村は、森林環境譲与税を、間伐や人材育成・担い手の確保、木材利用の促進や普及啓発等の森林整備及びその促進に関する費用に充てなければならない

※このほか、神奈川県では、水源環境保全・再生のために、個人県民税に対する超過課税を実施しています。

### 【お問い合わせ】

#### ●「横浜みどり税」について

▶ 財政局税務課

電話：045-671-2253

FAX：045-641-2775

#### ●「横浜みどりアップ計画 [2019-2023]」について

▶ 環境創造局政策課

電話：045-671-4214

FAX：045-641-3490

#### ●「横浜みどりアップ計画 [2019-2023]」の各事業について

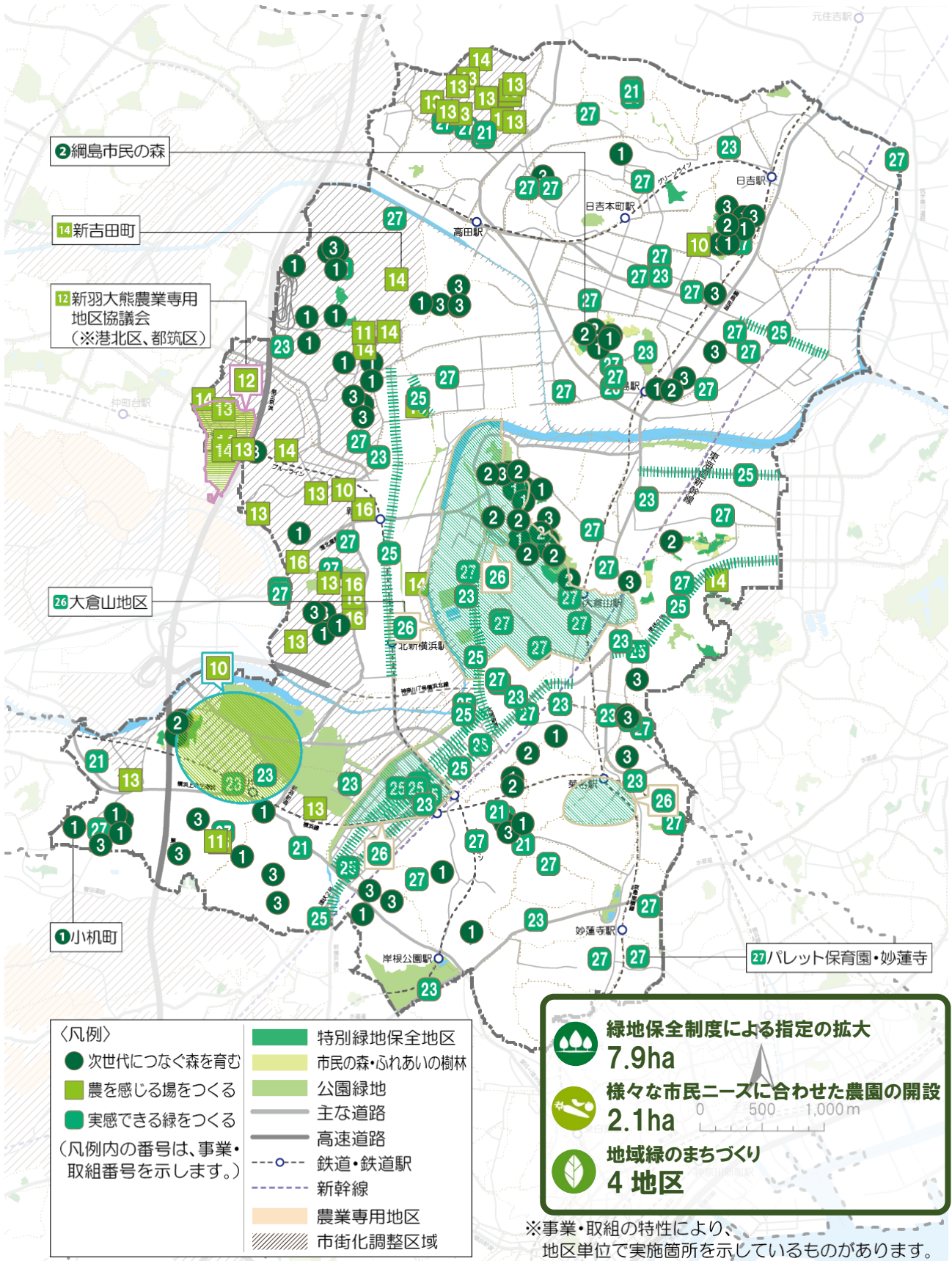
▶ 環境創造局みどりアップ推進課

電話：045-671-2712

FAX：045-224-6627

横浜みどり計画 5か年の成果と実績

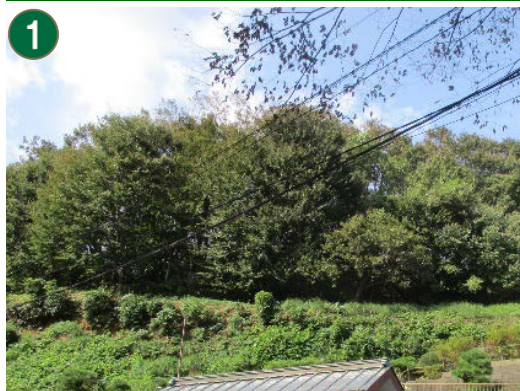
港北区



## 市民とともに次世代につなぐ森を育む

### 緑地保全制度による新規指定

1



緑地保存地区／小机町

### 森づくりガイドライン等を活用した森の育成

2



綱島市民の森

## 市民が身近に農を感じる場をつくる

### 地域の農地管理を行う団体への支援

12



新羽町(港北区)・大熊町(都筑区)  
(新羽大熊農業専用地区協議会)

### 収穫体験農園の開設支援

14



収穫体験農園／新吉田町

## 市民が実感できる緑をつくる

### 地域緑のまちづくり

26



大倉山地区

### 保育園・幼稚園・小中学校での緑の創出

27



パレット保育園・妙蓮寺

## 5か年事業・取組実績詳細



市民とともに次世代につなぐ森を育む



### <樹林地の確実な保全の推進>

#### 1 緑地保全制度による指定の拡大・市による買取り

##### ■緑地保全制度による新規指定等

###### ・特別緑地保全地区：1.5ha

[平成26年度] 0.1ha 小机城址地区（指定拡大）

[平成27年度] 0.7ha 大曽根台地区（指定拡大）

[平成30年度] 0.7ha 篠原町地区

###### ・緑地保存地区：2.8ha

[平成26年度] 0.6ha 岸根町、綱島東二丁目、鳥山町（2件）

[平成27年度] 0.1ha 大曽根台

[平成28年度] 0.2ha 篠原町、大豆戸町

[平成29年度] 0.5ha 大倉山二丁目、篠原町、新吉田東一丁目、日吉本町六丁目

[平成30年度] 1.4ha 小机町（3件）、篠原町、新吉田東一丁目

###### ・源流の森保存地区：3.5ha

[平成26年度] 2.0ha 新吉田町（8件）

[平成27年度] 0.3ha 新吉田町（3件）

[平成28年度] 0.2ha 新吉田町（1件）

[平成30年度] 1.0ha 新吉田町（2件）、新羽町（3件）

###### ・寄附緑地等：0.1ha

[平成26年度] 0.1ha 大曽根台、綱島台、箕輪町三丁目

[平成28年度] 0.003ha 箕輪町三丁目

##### ■土地所有者の不測の事態等による土地の買取り

###### ・特別緑地保全地区（予定地含む）：計4地区

[平成26年度] 1地区 綱島地区

[平成27年度] 2地区 小机城址地区、綱島地区

[平成28年度] 2地区 大曽根台地区、日吉地区

[平成29年度] 2地区 大曽根台地区、日吉地区

###### ・市民の森、ふれあいの樹林等：2地区

[平成26年度] 1地区 篠原城址緑地

[平成27年度] 1地区 綱島市民の森



<良好な森を育成する取組の推進>

**2 森づくりガイドライン等を活用した森の育成**

■ 森づくりガイドライン等を活用した維持管理

・ 樹林地：のべ55か所

[平成26年度] 6か所 大倉山特別緑地保全地区、熊野神社市民の森、綱島市民の森、綱島東二丁目緑地、大豆戸緑地、牢尻緑地

[平成27年度] 10か所 大曽根台特別緑地保全地区、日吉特別緑地保全地区、熊野神社市民の森、綱島市民の森、大倉山二丁目緑地、篠原城址緑地、綱島東二丁目緑地、棒田谷緑地、大豆戸緑地、牢尻緑地

[平成28年度] 13か所 大倉山特別緑地保全地区、大曽根台特別緑地保全地区、日吉特別緑地保全地区、熊野神社市民の森、小机城址市民の森、綱島市民の森、大倉山二丁目緑地、篠原城址緑地、綱島東二丁目緑地、太尾緑地、棒田谷緑地、大豆戸緑地、牢尻緑地

[平成29年度] 13か所 大倉山特別緑地保全地区、大曽根台特別緑地保全地区、日吉特別緑地保全地区、熊野神社市民の森、小机城址市民の森、綱島市民の森、大倉山二丁目緑地、篠原城址緑地、綱島東二丁目緑地、太尾緑地、棒田谷緑地、大豆戸緑地、牢尻緑地

[平成30年度] 13か所 大倉山特別緑地保全地区、大曽根台特別緑地保全地区、日吉特別緑地保全地区、熊野神社市民の森、小机城址市民の森、綱島市民の森、大倉山二丁目緑地、篠原城址緑地、綱島東二丁目緑地、太尾緑地、棒田谷緑地、大豆戸緑地、牢尻緑地

■ 保全管理計画の策定

・ 樹林地：1か所

[平成27年度] 1か所 綱島市民の森

**3 指定された樹林地における維持管理の支援**

・ 緑地保全制度に指定している民有樹林地の維持管理の助成：41件

[平成26年度] 11件 大倉山二丁目、大倉山六丁目、菊名五丁目、岸根町、新吉田東一丁目（2件）、新羽町、日吉本町六丁目、大豆戸町、箕輪町三丁目（2件）

[平成27年度] 10件 大倉山二丁目、大曽根台、菊名五丁目、岸根町、小机町、新吉田町、鳥山町、新羽町、箕輪町三丁目、師岡町

[平成28年度] 6件 岸根町、小机町（2件）、新吉田町（2件）、綱島東二丁目

[平成29年度] 9件 菊名五丁目、篠原町、新吉田町、新吉田東一丁目、鳥山町、新羽町、日吉本町六丁目、箕輪町三丁目（2件）

[平成30年度] 5件 大倉山六丁目、小机町、新吉田東一丁目（2件）、綱島東二丁目

 市民が身近に農を感じる場をつくる



<農に親しむ取組の推進>

<b>10</b> 水田の保全
<ul style="list-style-type: none"><li>水田保全承認面積：1.0ha</li></ul> <p>[実施箇所] 小机町、新羽町、箕輪町</p>
<b>11</b> 特定農業用施設保全契約の締結
<ul style="list-style-type: none"><li>農業用施設用地に対する固定資産税等の軽減を図る契約の締結：2件</li></ul> <p>[平成29年度] 1件 小机町</p> <p>[平成30年度] 1件 新吉田町</p>
<b>12</b> 農景観を良好に維持する取組の推進
<ul style="list-style-type: none"><li>地域の農地管理を行う団体への支援：15.7ha（1団体）</li></ul> <p>[実施箇所] 新羽大熊農業専用地区協議会（港北区・都筑区）</p> <ul style="list-style-type: none"><li>共同利用設備の整備：2件</li></ul> <p>[平成29年度] 2件 高田町、新羽町</p>
<b>13</b> 多様な主体による農地の利用促進
<ul style="list-style-type: none"><li>6年以上の長期貸付を開始した農地：2.7ha</li></ul> <p>[平成26年度] 0.3ha 高田町</p> <p>[平成27年度] 0.3ha 高田町、小机町</p> <p>[平成28年度] 0.7ha 高田町、鳥山町、新羽町</p> <p>[平成29年度] 0.8ha 高田町、新羽町</p> <p>[平成30年度] 0.6ha 高田町、新羽町</p>

## 14 様々なニーズに合わせた農園の開設

- 収穫体験農園の開設支援：0.45ha

[平成27年度] 0.1ha 新羽町

[平成29年度] 0.19ha 新羽町（2件）

[平成30年度] 0.16ha 新吉田町（2件）

- 市民農園の開設支援：0.65ha

[平成26年度] 0.3ha 高田町（2件）

[平成27年度] 0.22ha 新羽町

[平成28年度] 0.13ha 新吉田町、新羽町

- 農園付公園の整備：1か所

[平成26年度] 1か所（1.0ha） 師岡町梅の丘公園

### <地産地消の推進>

## 16 地産地消にふれる機会の拡大

- 直売所等の支援：8件

[平成27年度] 2件 新羽町（2件）

[平成28年度] 3件 小机町（2件）、新吉田東

[平成29年度] 2件 新羽町（2件）

[平成30年度] 1件 新羽町（1件）

## 市民が実感できる緑をつくる



### <市民が実感できる緑を創出する取組の推進>

#### 21 名木古木の保存

- 名木古木の新規指定：23本  
[平成26年度] 6本 篠原町（4本）、鳥山町（2本）  
[平成29年度] 16本 篠原町（16本）  
[平成30年度] 1本 下田三丁目
- 名木古木指定樹木の維持管理に対する助成：12本  
[平成26年度] 3本 下田町三丁目、高田町（2本）  
[平成28年度] 4本 菊名五丁目、小机町（2本）、新吉田町  
[平成29年度] 5本 篠原町（2本）、下田町三丁目（2本）、高田町

#### 22 人生記念樹の配布

- 人生記念樹の配布：2,567本  
[平成26年度] 495本  
[平成27年度] 542本  
[平成28年度] 530本  
[平成29年度] 535本  
[平成30年度] 465本

#### 23 公共施設・公有地での緑の創出・管理

- 緑の創出：7か所  
[平成27年度] 1か所 菊名コミュニティハウス、  
[平成28年度] 3か所 岸根町歩道植樹帯、港北スポーツセンター、綱島公園こどもログハウス  
[平成30年度] 3か所 港北区庁舎、小机町街路樹、新横浜駅周辺街路樹
- 創出した緑の維持管理：のべ34か所  
[平成26年度] 15か所 菊名地区センター、篠原地区センター、城郷小机地区センター、綱島地区センター、新田地区センター、日吉地区センターほか  
[平成27年度] 15か所 新吉田地域ケアプラザ、樽町地域ケアプラザ、日吉本町地域ケアプラザ、大豆戸地域ケアプラザ、港北スポーツセンター、横浜ラポールほか  
[平成28年度] 2か所 菊名コミュニティハウス、港北土木事務所  
[平成29年度] 1か所 港北土木事務所  
[平成30年度] 1か所 港北土木事務所

## 25 いきいきとした街路樹づくり

- ・街路樹の計画的なせん定等：のべ174路線

[平成26年度] 6路線

[平成27年度] 7路線

[平成28年度] 6路線

[平成29年度] 85路線

[平成30年度] 70路線

### <緑を楽しむ市民の盛り上がりを醸成する取組の推進>

## 26 地域緑のまちづくり

- ・地域緑のまちづくりによる地域緑化の推進：4地区

[平成24-28年度] 1地区 錦が丘地区

[平成28-30年度] 1地区 大倉山つつみ通り地区

[平成30-32年度] 2地区 大倉山地区、新横浜二丁目地区

## 27 保育園・幼稚園・小中学校での緑の創出

- ・緑の創出：10か所

[平成26年度] 3か所 大倉山保育園、第二尚花愛児園、パレット保育園・大豆戸

[平成27年度] 1か所 新羽どろんこ保育園

[平成28年度] 1か所 木下の保育園 綱島東

[平成29年度] 2か所 太尾保育園、綱島小学校

[平成30年度] 3か所 パレット保育園・妙蓮寺、大豆戸小学校、高田東小学校

- ・芝生等の維持管理：のべ82か所

[平成26年度] 41か所 大曽根保育園、港北保育園、菊名保育園、太尾保育園、南日吉保育園、箕輪保育園、大綱中学校、城郷中学校、高田中学校、樽町中学校、新羽中学校、日吉台中学校ほか

[平成27年度] 33か所 大綱小学校、菊名小学校、北綱島小学校、駒林小学校、篠原小学校、篠原西小学校、新吉田小学校、新吉田第二小学校、綱島小学校、新田小学校、新羽小学校、日吉南小学校、太尾小学校、師岡小学校、矢上小学校ほか

[平成28年度] 3か所 おおくらやまえきまへのぞみ保育園、第二尚花愛児園、高田東小学校

[平成29年度] 2か所 第二尚花愛児園、高田東小学校

[平成30年度] 3か所 木下の保育園 綱島東、第二尚花愛児園、高田東小学校

