

5～12 ページは港南区版です

特集

みんなでつくる ふるさと港南

～20年後の未来を目指して…… 8・9

愛あふれる♡ふるさと港南に



こうなん

2020年
No. 267
1
月号

新春企画 お年玉クイズ クロスワードパズルに挑戦!

あけましておめでとうございます。お正月のお楽しみ、クロスワードパズルは、港南区・横浜市にちなんだ問題や広報よこはま港南区版の記事などから出題しています。クイズに正解した人の中から、抽選でお年玉をプレゼント! ぜひ、チャレンジしてください。

1	5		10	13	
	6	8			
2			11		14
		9			
3	7		12		
4					

たてのカギ

- 悪徳商法被害の未然防止のための講座を開催しています
「○○○○生活推進員」
- 石や岩のない砂ばかりの土地
- お母さん。「子育て応援ガイドブック ひまわりまっぷ」は
○○リポーターと一緒に作りました
- や特技を生かして活動したい人は「街のアドバイザー」に
登録を
- マイナンバーカード。申請後にはがきが届いたら、○○○○の
予約をしてください
- 東京2020オリンピックの○○○リレー。7月1日には横浜市内
を走ります
- 決勝の舞台は横浜。昨年のワールドカップで日本中が沸騰した
スポーツ

よこのカギ

- 食べ物の「もったいない」、「食品○○」を減らそう
- 区制25周年を記念して制定された区の鳥。住宅街でも時々
見かけます
- 尼將軍北条政子が馬を洗ったと伝えられる「○○洗川」
- 躍動する港南区のシンボルといえばこの花。昨年は秋にも
咲かせました
- 8～9月が旬の果物。横浜ブランド「浜○○」はほとんど市場に
出回らず「幻の○○」とも
- 3色で短毛の日本猫。飼い主の皆さん、猫は室内で飼いましょう
- 市内が本籍地の○○○膳本・抄本は、どこの区役所・行政サー
ビスコーナーでも取れます
- 油揚げをさらったり、まれに鷹を産んだりする鳥

クイズ クロスワードパズルの赤枠のマスに入った文字を並び替えてできる言葉は何でしょう?

答え

応募方法は7ページをご覧ください

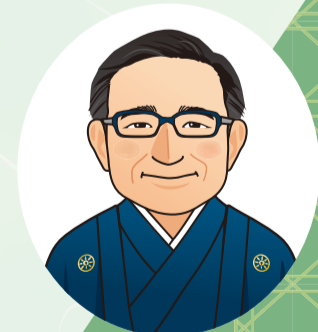
新年のご挨拶

あけましておめでとうございます。

昨年、港南区は区制50周年という記念すべき年を迎えました。さまざまな記念事業やイベントを区民の皆様や関係団体の方々が一緒に盛り上げ、お祝いをしていただき、心からお礼申し上げます。50周年記念事業は、3月まで続きますが、引き続きのご支援・ご協力をお願いいたします。

今年は、次の50年に向けたスタートの年となります。50周年を契機に、新たにつながりの広がった方々との絆を大切にし、防災・減災対策をはじめ、見守り・支え合いや健康づくりなどに取り組み、いつまでも暮らし続けたいと思っただけのまちづくりを目指したいと思っております。そして、協働による地域づくりを進める皆様と一緒に、「愛あふれる♡ふるさと港南」を実現すべく、職員一丸となって取り組んでまいります。

本年もどうぞよろしくお願ひいたします。



横浜市港南区長
今富 雄一郎

人口と世帯数 (令和元年12月1日現在) 人口…213,856人 (前月比-78人) 世帯数…94,035世帯 (前月比+4世帯)

港南区役所 〒233-0003 港南区港南4-2-10 ☎847-8484 (代表電話) 【開庁時間】月～金曜日 8時45分～17時 ※祝休日・年末年始を除く

編集・発行 港南区役所広報相談係 ☎847-8321 ☎846-2483

情報発信中! 港南区ホームページ 港南区役所 検索

https://www.city.yokohama.lg.jp/konan/

1月の土曜開庁日 11日・25日 9時～12時

※取扱業務は、戸籍課・保険年金課・こども家庭支援課の一部業務です。

取扱いのできない業務もありますので、事前に各窓口にお問い合わせください

地域通信

私たちのまちのいまむかし
区制50周年特別企画

港南区の地場産業

第 2 回

横浜の食を支える

株式会社 八千代ポトリー



本社GPセンターでは洗卵・選別工程とパッキング工程の間に自動倉庫を導入。万全な管理の下、多品種大量生産が可能に。工場見学に訪れる子どもたちからは驚きの声



横浜ファーム君津農場。
平成22年には下妻農場(茨城県)も開設しました

今回は、鶏卵・鶏卵加工品の販売などを行う株式会社八千代ポトリーの相談役 笠原節夫さんにお話を聞きました。

八千代ポトリーの創業は昭和4年。創始者である父の利八さんと母千代さんの名前をとって「八千代」と名付けられました。現在の本社所在地(港南三丁目)に小さな養鶏場を設立した時、周辺で暮らしていたのは約20世帯。その大半が鶏を飼って卵を出荷する養鶏業を営んでいました。当時、卵は一般家庭ではめったに食べられない高級食材でしたが、横浜には米軍施設があり多くの外国人が住んでいたこと、洋菓子店や洋食店、牛鍋屋など卵が欠かせない食文化が育っていたことなどから、養鶏業が盛んに行われていました。



昭和50年代の八千代ポトリー本社

昭和40年代半ば、急激な人口増加により、養鶏業は転換を迫られ、廃業や転業が相次ぐようになります。そんな中、父利八さんが倒れ、学生だった笠原さんは大学を辞め、養鶏業を継ぐことになりました。昭和45年に臭気や騒音などの問題を受け、生産農場を千葉県君津市に移転し、54年にはその生産農場を「横浜ファーム」、販売部門を「八千代ポトリー」に分社します。かつては貴重であった卵が、今や物価の優等生と言われるほど身近な食材になった背景には、技術の進歩、設備の充実、鶏の品種改良など、生産者のたゆまぬ努力がありました。八千代ポトリーでは、商品の企画、製造、販売、物流の一連業務を一本化することで、流通コストを抑え安く消費者に届けるだけでなく、24時間以内の配送の実現により、高いクオリティを維持しています。

また、消費者のニーズに合わせた商品づくりにも力を注いでいます。例えば、サルモネラ汚染の主要因とされる魚粉や肉骨粉などの動物性たんぱく原料を飼料から一切排除し、植物性飼料のみで育った卵は、「卵が食べられない子どもたちにも良質なたんぱく質を取ってほしい」という学校給食の要望から生まれたものです。

「最初は養鶏業が嫌でね」と言う笠原さん。しかし、「やるからには一番になれ」という恩師の言葉が心に残っているそうで、「日本の市場に安全で安心な卵を供給したいという思いで50年間やってきました。もっともっと増やしていきますよ」と、意欲的に話してくれました。



笠原さんは横浜商工会議所南部支部長も務めています(八千代ポトリー本社にて)



区役所からののお知らせ

凡例
 ①日時 ②会場 ③対象・定員 ④費用 ⑤申込み ⑥電話番号
 ⑦ファクス番号 ⑧問合せ ⑨Eメールアドレス ⑩ホームページ
 ⑪必要事項は「行事名・〒・住所・氏名(ふりがな)・電話番号・往復はがきは返信先」
 ※特に記載のない場合は無料、自由参加、締切日必着

出場チーム募集!

こうなん ストリート ダンス コンテスト KOUNAN STREET DANCE CONTEST (KSDC) 2020

「こうなん ストリート ダンス コンテスト(KSDC)」は、高校生が実行委員として準備から運営まで行うダンスコンテストです。毎年、ハイレベルなダンスパフォーマンスが繰り広げられるこの大会は、U-15の部・高校生の部の2日間開催。プロダンサーの審査により順位を決定! 優勝チームには賞状とトロフィー、記念品が贈呈されます。今年も出場チームを募集します。

- 日時** ①U-15(小・中学生)の部
3月28日(土)13時30分～17時
②高校生の部
3月29日(日)13時30分～17時
※いずれも13時開場

会場 区民文化センター ひまわりの郷
(京急・地下鉄上大岡駅下車)

入場料 1,000円、高校生以下500円
※全席自由(関係者席を除く)



高校生の部 昨年度優勝チーム
「amaze」

出場チーム募集!

- 出場条件** 市内在学・在住の人を1人以上含む
①小・中学生:1チーム2～8人
②高校生:1チーム2～16人

申込み 1月13日までにKSDC2020公式ホームページから申込み(エントリー料無料)の上、動画を提出

※演技時間は3分以内。ビデオ審査による予選会を実施
※本番出場チームは、1月27日ホームページ上で発表

詳細・申込みはこちら ▶ KSDC2020公式ホームページ <http://www.himawari-sato.com/ksdc2020/>

問合せ KSDC事務局(☎848-0800 ☎848-0801) 区役所青少年育成担当(☎847-8396 ☎842-8193)



お年玉クイズ(5ページ)の応募方法



正解した人の中から、抽選でお年玉をプレゼントします。お年玉は3賞品の中から選べます。

申込み 1月27日まではがきかEメールに、5ページのクイズの答えと広報よこはま港南区版の感想、〒・住所・氏名・年代・希望賞品(A・B・C賞)を一つ書いて区役所広報相談係(〒233-0003 港南4-2-10、☎kn-kuban@city.yokohama.jp)へ。当選者の発表は賞品の発送をもって代えさせていただきます(希望以外の賞品になる場合もあります)



※区ホームページからも応募できます

A賞 区制50周年記念
オリジナルフレーム切手 5人



※「フレーム切手」は日本郵便株式会社の登録商標です

B賞 こうなん来夢
洋菓子セット 10人



※「こうなん来夢」は、区内の障害がある人の活動ホームや地域作業所の集まりです

C賞 日野中央高等特別支援
学校 手作り製品セット 5人



※小物入れ、ブックカバーなどの4点セット(色はお任せください)

イベントなどの情報

■高次脳機能障害の理解と対応

☎1月30日(木)13時30分～15時 区役所6階 区内在住・在勤の人60人(先着) ①1月14日8時45分から電話かファクスに必要事項を書いて区役所高齢者支援担当(☎847-8418 ☎845-9809)へ

■健康講話「毎日の生活から始める健康づくり」

☎2月1日(土)13時30分～15時30分 ※13時開場 区役所6階 ①120人(先着) ②当日直接会場へ ※手話通訳希望の人は1月17日までに連絡を 区役所健康づくり係(☎847-8438 ☎846-5981)

■親子でわらおう! ふれあおう!

触れ合い遊びや運動遊びなど

☎2月26日(水)10時15分～11時30分 野庭地域ケアプラザ ①0～2歳の子と保護者20組(先着) ②1月29日10時から電話で野庭第二保育園(☎849-1700 ☎842-9546)へ

■移動図書館はまかせ号

巡回バスで本の貸出サービス

☎1月23日(木)、2月6日(木)10時～11時 ※荒天中止 港南中央公園(JR港南台駅下車) ①当日直接会場へ ②中央図書館サービス課(☎262-0050 ☎231-8299)

福祉保健センターの検診など

■一般精神保健相談

☎1月22日(水)、2月4日(火)14時～17時 区役所4階 区役所障害者支援担当(☎847-8446 ☎845-9809)へ

■ひきこもり等の困難を抱える若者の専門相談

☎1月14日(火)・24日(金)、2月10日(月)14時～17時 区役所4階 市内在住の15～39歳の人と家族 ①電話で区役所学校連携・こども担当(☎847-8439 ☎842-0813)へ

■乳幼児歯科相談(歯科健診あり)

☎1月14日(火)9時15分～11時、2月10日(月)13時15分～15時 区役所3階(健診・検査フロア) ①未就学児 ②電話で区役所こども家庭係(☎847-8410 ☎842-0813)へ

■なかよしブラッシング

☎1月31日(金)10時～11時30分 区役所3階(健診・検査フロア) ①おおむね1歳2か月以下で歯が2本以上生えた子と保護者 ②電話で区役所健康づくり係(☎847-8438 ☎846-5981)へ

■離乳食教室

☎1月29日(水)13時30分～15時 区役所3階(健診・検査フロア) ①おおむね7・8か月児で1日2回食の子と保護者20組(先着) ②1月14日8時45分から電話で区役所健康づくり係(☎847-8438 ☎846-5981)へ

■肺がん検診

☎1月27日(月)9時～10時45分 区役所3階(健診・検査フロア) ①2年4月1日時点で40歳以上55人(先着) ②胸部X線撮影:680円 ③1月14日～17日に電話で区役所健康づくり係(☎847-8438)へ ※音声による通話が難しい人は、ファクス可。氏名、ファクス番号、生年月日、直近の肺がん検診受診時期を書いて区役所健康づくり係(☎846-5981)へ

※市のがん検診や費用の減免制度に関することは横浜市けんしん専用ダイヤル(☎664-2606 ☎664-2828、日曜日・祝休日を除く8時30分～17時15分)へ

特集

みんなでつくる ふるさと港南～20年後の未来を目指して

横浜市都市計画マスタープラン港南区プランを改定しました

令和元年
8月改定

横浜市都市計画マスタープラン港南区プランは、おおむね20年後の港南区の将来像を描き、それを実現するための中長期的な方針を示したもので、区のまちづくりを円滑に進めていくための“道しるべ”としての役割を担います。

平成17年に港南区プランが策定され、10年以上が経過し、その間の社会状況の変化や、まちづくりの進展等に対応するため、港南区プランを改定しました。

問合せ 区役所まちづくり調整担当 ☎847-8319 ☎841-7030

港南区の現状

- 人** □ 215,736人(平成27年国勢調査)
老年人口は増加、若年層は減少傾向
- 土地利用** 約半分が住宅地、18区中2位
- 緑被率** 22.1%(平成26年)、18区中13位
- 防災** 北部、西部で老朽建物の割合が高い



港南区の将来像 みんなでつくるふるさと港南

- 移り住む時代から定住する時代へ
ずっとすみつけられるまちづくり(住環境・空間づくり)
- みんなでつなげる そだてるまちづくり
(過去・現在・未来をつなぐ地域意識の醸成)
- 愛着と親しみをもてる私たちのふるさとづくり
- みんなでつくる みんながげんきなまちづくり
(区民活動・地域コミュニティの充実、地域の活性化)
- みんなが安心して暮らせるまちづくり
(被害を出さない地域・社会の実現)

将来都市構造図

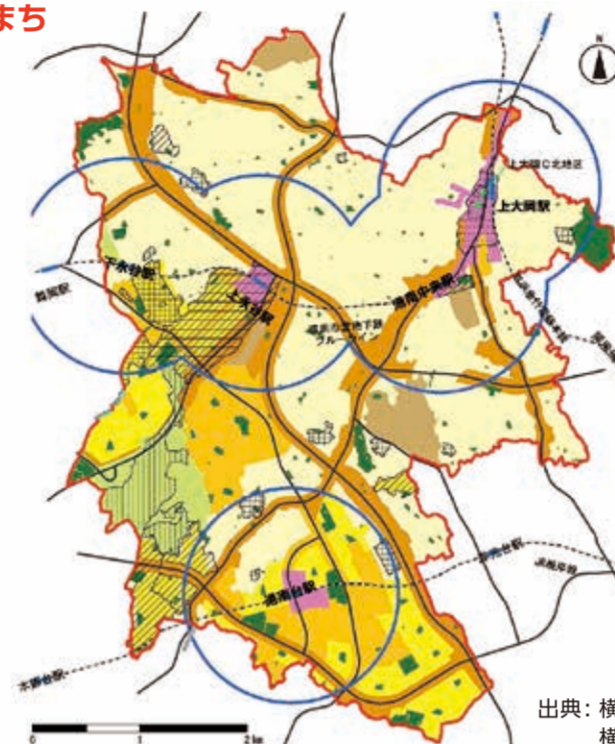


- < 拠点 >
 - 主要な生活拠点
 - 生活拠点
 - 区界
 - < 交通ネットワーク >
 - 自動車専用道路：整備済み
 - 3環状10放射道路：整備済み
 - 3環状10放射道路：整備予定
 - 鉄道及び駅
 - 鉄道：構想
 - < 緑の拠点及び水と緑のネットワーク >
 - 緑の10大拠点
 - 緑の拠点
 - 区界周辺にある緑
 - 水のネットワーク
 - 緑のネットワーク(主要道路)
 - 緑のネットワーク(拠点間や駅と拠点を結ぶ)
- 出典：横浜市 都市計画基礎調査(平成25年)データ

部門別の方針 将来像を実現するため6つの部門別に方針を定めています

1 土地利用の方針 地域の特性を活かしたにぎわいとゆとりの共存するまち

- **駅周辺(生活拠点)**
バランスのとれた機能の集積による拠点のにぎわい、ゆとりある空間づくりを進めるとともに、周辺市街地を形成します。
- **商業、業務を中心とした市街地**
多様な都市機能や複合型集合住宅を集積し、市街地のにぎわいをつくります。
- **住宅と商業、工業施設などの混在する市街地**
住宅地と商業施設などとの共存を図り、活気ある住宅市街地をつくります。
- **計画的に開発された住宅地**
周辺との調和や住宅の安全性や快適性のための機能改善・既存住宅の利活用などにより、良好な住環境を維持・向上します。
- **その他の住宅地**
防犯・防災や住環境の向上などの観点からまちづくりを促進します。
- **市街化を抑制する地域**
残されている農地や緑地の維持・保全に努めます。
- **緑地・農地**
市街地の貴重な緑地資源として、地権者の協力のもと、維持・保全及び活用に努めます。



土地利用の方針図

- 駅から1km圏
- 商業業務を中心とした市街地
- 住宅と商業、工業施設などの混在する市街地
- 計画的に開発された低層住宅地
- 計画的に開発された中高層住宅地
- その他の住宅地
- 市街化を抑制する地域
- 公園・緑地・市民の森
- 大規模施設
- 建築協定
- 地区計画
- まちづくり協議地区
- 地域まちづくりルール
- 農業を振興する地域
- 幹線道路
- 鉄道及び駅
- 区界

出典：横浜市 都市計画基礎調査(平成25年)データ、横浜市 都市計画決定データ(平成28年)

2 都市交通の方針 区民の生活に合わせた交通ネットワークづくりが進むまち

- **地域を結ぶ幹線道路ネットワーク**
都市間や拠点、地域間を連絡する交通の円滑化を図るため、幹線道路ネットワークの整備を進めます。
- **区民に身近な生活道路**
安全性、利便性の向上と併せ、防災面の向上などの観点から整備に努めます。
- **快適な道路環境**
沿道環境への配慮や地域資源を活かした空間づくり、景観形成、緑化に努めるとともに、歩行者や自転車の安全性の確保に努めます。
- **利用しやすい公共交通ネットワーク**
公共交通網の利便性向上のため、バス路線の充実や、駅周辺のバリアフリーなど環境整備を促進します。



3 都市環境の方針 水と緑を活かした環境にやさしいまち

- **水と緑をつくる**
水と緑の資源を、個性と潤いを感じることができる拠点や場として、保全・活用します。多様な生物が生息できる、水辺環境の保全・再生を進めます。公共施設の緑化を推進するとともに民有地の緑化を促進します。
- **水と緑をまもる**
良好な水辺環境の整備、公園・緑地の整備や利活用、区内の良好な自然環境を形成する農地の保全・活用に努めます。
- **環境にやさしいまちの形成**
環境に配慮したまちづくりや、環境にやさしいライフスタイルを支えるまちづくりを目指します。

4 都市の魅力の方針 歴史を活かした個性と魅力のあるまち

- **地域の歴史や個性を活かしたまちづくりの推進**
歴史的史跡などを保全するとともに、港南区の個性を活かした新しい文化を育み、歴史と文化を大切にしたいまちづくりを目指します。
- **景観・環境を活かしたまちづくりの推進**
地形や緑を活かし、景観や眺望を大切にしたいまちづくりを進めます。公共施設は、その用途や地域特性、歴史・文化に配慮した整備を進めます。

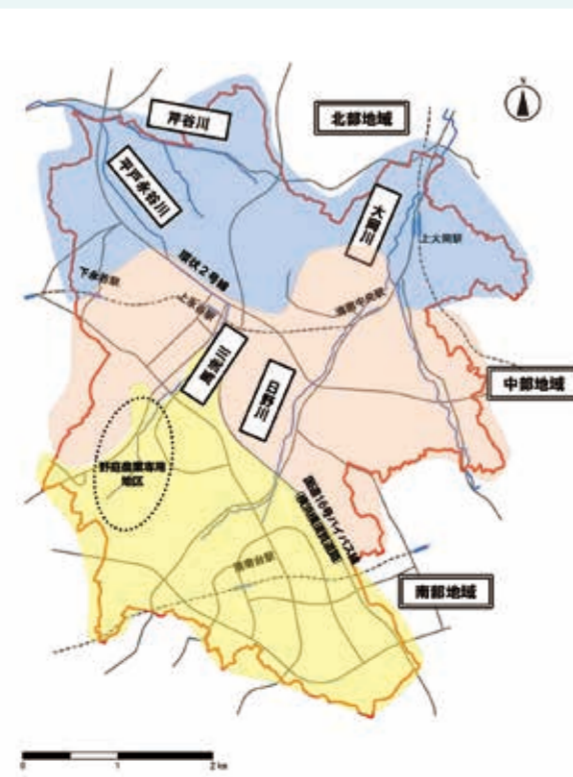
5 都市活力の方針 区民の活動を支える場と仕組みが充実したまち

- **区民活動の支援の推進**
地域のニーズや特性に合わせた施設の適正配置と、区民が主体的に活動に関わることができる仕組みづくりを進めます。
- **地域活力の維持・向上による、住み続けられる持続可能なまちづくりの推進**
活気ある住宅市街地づくりや、地域との協働による地域に愛着が持てる環境づくりとともに、地域商店街を活性化します。

6 都市防災の方針 被害を出さないまちづくりと地域づくり

- **地域の実情に即した災害対策**
建物の耐震化や、河川改修、崖の崩落防止などを促進し、地震や大雨に強いまちを目指します。
- **災害に強い地域づくりの推進**
地域住民による日常的な「つながり」「支えあい」「見守り」や防災の取組などに努め、災害に強い人・地域をつくります。
- **地域の防犯力の向上**
区民の自主的な防犯への取組を支援します。行政と地域、警察が連携し、まちの防犯力の向上に努めます。

方面別の方針 部門別の方針を実現するために、地域特性を踏まえ、重点的な取組を促進します



出典：横浜市 基礎調査(平成28年)データ

北部地域

- ① **上大岡駅周辺の整備**
商業振興や駅及び駅周辺のバリアフリー化、違法駐車・駐輪の解消等
- ② **安心・安全な住宅市街地の整備**
狭い道路の拡幅整備や、地域住民が主体となった防災・防犯への取組等
- ③ **魅力ある住宅市街地の整備**
住民が主体となった取組の支援や住宅市街地活性化の検討等
- ④ **交通ネットワークの整備促進**
安全で利便性の高い住環境の整備

中部地域

- ① **港南中央駅周辺の整備**
バリアフリー化と公共サービス機能強化等
- ② **上永谷駅周辺の整備**
活性化の推進及び区民利用施設の拡充
- ③ **安心・安全な住宅市街地の整備**
狭い道路の拡幅整備や、地域住民が主体となった防災・防犯への取組等
- ④ **魅力ある住宅市街地の整備**
住民が主体となった取組の支援や住宅市街地活性化の検討等

南部地域

- ① **港南台駅周辺の整備**
さらなる機能集積及び商店街活性化の検討や、既存施設の有効活用・再編再整備
- ② **大規模団地の再生及び住環境の整備**
野庭及び港南台における大規模団地の建替え、長寿命化など、団地再生の取組支援
- ③ **魅力ある住宅市街地の整備**
住民主体による良好な住環境の維持・保全への取組や住宅市街地活性化の検討等
- ④ **農業専用地区**
野庭農業専用地区における持続可能な都市農業の推進

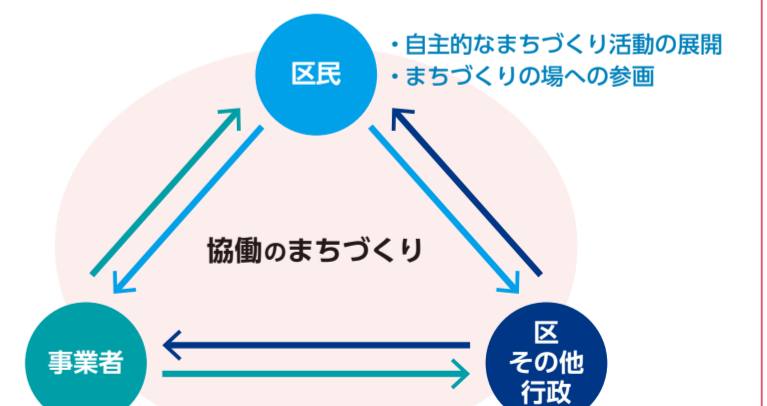
大岡川、平戸永谷川及び周辺地域

河川環境美化活動、体験学習の場づくりなどへの支援、親水護岸などの整備・保全



まちづくりの実現に向けて

区民と事業者、行政が協力・連携し、「みんなでつくる ふるさと港南」の実現を目指しましょう



横浜市マスタープラン港南区プラン詳細は、区ホームページで公表しています。

港南区プラン 検索

また、区役所55番窓口で冊子を配布しています。



施設からのお知らせ

●施設のイベントの申込み・問合せは各施設へ

●広報紙に掲載していない情報もあるので、詳細は

横浜カレンダー 港南区 お届け便

凡例 日時 会場 対象・定員 費用 申込み 往復はがき はがき (消)消印有効 電話番号 ファクス番号 問合せ 保育あり
必要事項は「行事名・〒・住所・氏名(ふりがな)・電話番号・往復はがきは返信先」 50周年記念事業 ※特に記載のない場合は無料、自由参加、締切日必着

港南台地区センター

〒234-0054 港南台5-3-1
☎835-2811 ㊟835-2812
休館：第4月曜日(祝休日の場合は翌日)

- がま口財布を作ろう!
📅2月27日(木)12時～15時 18歳以上15人(先着) ¥1,000円 ㊟1月11日13時から電話か直接施設へ
- こだわりのみそ作り教室
📅2月20日(木)13時30分～17時 24人(抽選) ¥2,500円 ㊟1月31日までに㊟に必要事項を書いて施設へ
- エンディングノート書き方講座
📅2月15日(土)13時30分～14時30分 30人(先着) ㊟1月11日13時から電話か直接施設へ
- 冬・重ね煮料理を極める
📅2月7日(金)9時30分～12時30分 12人(先着) ¥1,000円 ㊟1月11日13時から電話か直接施設へ

永谷地区センター

〒233-0006 芹が谷5-47-5
☎823-7789 ㊟823-7847
休館：第2月曜日(祝休日の場合は翌日)

- 人形劇
📅1月15日(水)11時～11時40分 未就学児と保護者20組(先着) ㊟当日直接施設へ
- 囲碁大会
📅2月16日(日)9時30分～15時30分 10級以上の人50人(小学2年生以下は保護者同伴)(先着) ¥1,000円(弁当代込み) ㊟1月17日13時から電話か直接施設へ
- 大人のアクセサリ教室
ポーセリンで作るペンダントとジュエリーボックス
📅2月28日(金)9時30分～11時30分 18歳以上15人(先着) ¥1,600円 ㊟1月17日13時から電話か直接施設へ
- 季節の保存食教室
手前味噌と麹&味噌料理を味わう
📅2月1日(土)10時～13時 18歳以上20人(先着) ¥1,200円 ㊟1月17日13時から電話か直接施設へ
- 中国家庭料理教室
📅2月5日(水)10時～13時 18歳以上20人(先着) ¥1,000円 ㊟1月17日13時から電話か直接施設へ

野庭地区センター

〒234-0056 野庭町612
☎848-0100 ㊟848-0101
休館：第3月曜日(祝休日の場合は翌日)

- かんたんかわいい!
バレンタインのお菓子作り
📅2月2日(日)10時～13時 小学生10人(1～3年生は保護者同伴)(抽選) ¥500円 ㊟1月20日までに㊟に必要事項と学年を書いて施設へ
- 似顔絵を楽しく描こう(全4回)
📅2月5日～26日の毎週水曜日 13時～15時 18歳以上12人(抽選) ¥1,500円 ㊟1月22日までに㊟に必要事項と年齢を書いて施設へ
- 親子ふれあい・わくわく教室(冬)
～広い体育室で冬の寒さを吹き飛ばし、元気に楽しく遊びましょう!
📅2月27日(木)10時15分～11時15分 1歳6か月～3歳の子と保護者15組(先着) ㊟1月16日10時から電話か直接施設へ

東永谷地区センター

〒233-0011 東永谷1-1-12
☎826-3882 ㊟826-3910
休館：第3月曜日(祝休日の場合は翌日)

- (上永谷コミュニティハウス合同事業)春浅の材木座から大町を訪ねる「鎌倉歴史めぐり」
わが国最古の築港遺跡・和賀江島～物資輸送路(小町大路)
📅2月6日(木)9時～13時 ㊟JR鎌倉駅東口集合 20人(抽選) ¥1,000円 ㊟1月24日までに㊟に必要事項と年齢を書いて施設へ
- ハッピーバレンタイン
チョコレート菓子を作ろう
ナッツ使用の可能性あり
📅2月9日(日)10時～12時 小・中学生12人(小学1・2年生は保護者同伴)(抽選) ¥800円 ㊟1月27日までに㊟に必要事項と学年を書いて施設へ
- 夢をふくらませよう
バルーンアート教室
📅2月29日(土)10時～12時 3歳～小学生15人(小学2年生以下は保護者同伴)(先着) ¥200円 ㊟1月30日10時から電話か直接施設へ

港南地区センター

〒234-0051 日野1-2-31
☎841-8411 ㊟841-8424
休館：第1月曜日(祝休日の場合は翌日)

- みんなで楽しく「味噌づくり」
📅2月6日(木)13時～16時30分 20歳以上20人(抽選) ¥2,500円 ㊟1月23日までに㊟に必要事項を書いて施設へ
- キッズ空手(全5回)
📅2月15日～3月14日の毎週土曜日 16時～17時 4歳～小学生20人(先着) ¥1,000円 ㊟1月25日13時から電話か直接施設へ
- 大好評の声にこたえて
世界の家庭から「中華料理」
📅2月28日(金)10時～13時30分 20歳以上16人(抽選) ¥1,500円 ㊟2月14日までに㊟に必要事項を書いて施設へ

港南台地域ケアプラザ

〒234-0054 港南台3-3-1
☎834-3141 ㊟834-3145

- 港南台防犯を考える会
特別講演「減災行動のススメ」
📅2月4日(火)18時～19時30分 50人(先着) ㊟1月14日9時から電話か直接施設へ
- 認知症家族のつどい
「杉山 孝博医師との座談会」
📅1月23日(木)10時30分～12時 認知症の人を介護している家族15人(先着) ㊟1月14日9時から電話か直接施設へ
- 備えて安心!
エンディングノートを書いてみよう
📅1月31日(金)14時～15時 65歳以上20人(先着) ㊟1月14日9時から電話で施設へ
- やきいも会
📅1月22日(水)11時～12時 港南台中央公園くじら広場(JR港南台駅下車) ㊟当日直接施設へ

下永谷地域ケアプラザ

〒233-0016 下永谷3-33-5
☎826-2640 ㊟826-2641

- 囲碁・将棋サロン
📅毎月第1・3土曜日 13時～17時 20歳以上 ㊟当日直接施設へ

港南中央地域ケアプラザ

〒233-0003 港南4-2-7
☎845-4100 ㊟845-4155

- ママのしゃべり場 子どものあそび場
📅2月5日(水)、3月4日(水)11時～11時30分 3歳以下の子と保護者 ㊟当日直接施設へ
- 大人のための絵本たいむ
お茶を飲みながら、絵本を楽しもう
📅1月30日(木)10時30分～11時30分 ¥200円 ㊟当日直接施設へ

日下地域ケアプラザ

〒234-0052 笹下3-11-1
☎843-3555 ㊟843-2400

- おもちゃの病院
📅2月16日(日)10時～12時 14点(先着) ※1人3点まで ¥部品代実費 ㊟1月11日9時から電話で施設へ ※当日受付なし

日野南地域ケアプラザ

〒234-0055 日野南3-1-11
☎836-1801 ㊟836-1813

- ひきこもりのその先に
～つながることではじまる一歩
📅2月5日(水)14時30分～16時30分 30人(先着) ㊟1月14日9時から電話か直接施設へ

野庭地域ケアプラザ

〒234-0056 野庭町612
☎848-0111 ㊟848-0106

- にこにこのばサロン
お茶を飲みながら楽しい時間を過ごそう
📅1月23日(木)13時30分～15時 ¥100円 ㊟当日直接施設へ
- ママと子のおしゃべりサロン
📅1月28日(火)10時30分～11時30分 1～3歳の子と保護者 ㊟当日直接施設へ

芹が谷地域ケアプラザ

〒233-0006 芹が谷2-16-12
☎828-5181 ㊟828-5182

- せりがや健康フェスタ
講演「坂の多い街で暮らしていくために」
📅2月8日(土)10時～13時 ㊟当日直接施設へ

以下は広告スペースです。「広報よこはま」に掲載されている内容とは関係ありません。

日限山地域ケアプラザ

〒233-0015 日限山1-66-55
☎827-1870 ☎827-1872

■ **パワーアップ**

活動のチカラ(コグニサイズ)

脳と体の機能向上トレーニング

☎3月11日(水)10時~12時 130人(先着) ☎1月20日9時から電話か直接施設へ

■ **ぴよぴよスペース(フリースペース)**

☎2月2日(日)・16日(日)9時30分~11時30分 1未就学児と保護者 ☎当日直接施設へ ※2月2日は工作を遊ぼう

上大岡コミュニティハウス

〒233-0001 上大岡東2-9-38
☎352-7177 ☎352-7178

休館: 第2火曜日(祝休日の場合は翌日)

■ **おはなしの部屋**

☎2月5日(水)10時30分~11時 14歳以下の子と保護者 ☎当日直接施設へ

■ **ひまわりひろば「にこにこ」**

お面を作って豆まき

☎1月27日(月)10時~11時30分 14歳以下の子と保護者 ¥100円 ☎当日直接施設へ

■ **思春期子育てカフェ**

お茶を飲みながら話そう

☎1月25日(土)10時~11時30分 ¥100円 ☎当日直接施設へ

上永谷コミュニティハウス

〒233-0012 上永谷4-12-14
☎・☎843-8950

休館: 水・金曜日

■ **体験! みんなでポッチャを楽しもう!**
(全2回)

☎2月16日(日)、3月15日(日)10時~12時 1小学生以上12人(先着) ¥100円 ☎1月11日9時30分から電話か直接施設へ

■ **おはなしひろば**

「わらべうた読み聞かせ」

☎1月23日(木)10時30分~11時30分 13歳以下の子と保護者15組(先着) ☎当日直接施設へ

港南台コミュニティハウス

〒234-0054 港南台2-14-1
☎・☎832-2320

休館: 水・金曜日

■ **春のほっこり二胡コンサート**

☎2月22日(土)14時~14時45分 130人(先着) ¥200円 ☎1月11日10時から電話か直接施設へ

桜道コミュニティハウス

〒233-0003 港南6-2-3
☎843-5406 ☎843-5109
休館: 第4月曜日(祝休日の場合は翌日)

■ **着物リメイク**

~半幅帯でトートバッグ(全2回)

☎2月1日(土)・8日(土)12時~14時30分 118歳以上12人(抽選) ¥600円 ☎1月25日までに☎に☎を書きつけて施設へ

日限山コミュニティハウス

〒233-0015 日限山2-16-1
☎・☎845-1155

休館: 火・金曜日

■ **子ども折り紙教室**

「バレンタインデーのハートの小物とかわいいおひなさま」

☎2月2日(日)13時30分~15時30分 14歳~小学生20人(未就学児は保護者同伴)(先着) ¥200円 ☎1月11日9時から電話か直接施設へ

日野南コミュニティハウス

〒234-0055 日野南6-14-1
☎843-2092 ☎843-2093

休館: 第4月曜日(祝休日の場合は翌日)

■ **おはなし会**

☎1月15日(水)10時30分~11時 1未就学児と保護者 ☎当日直接施設へ

■ **ふれあいカフェタイム**

コーヒーを飲みながら楽しく話そう

☎1月22日(水)11時~14時 ※時間内出入り自由 ☎当日直接施設へ

シルバー人材センター

〒233-0002 上大岡西1-6-1
ゆめおおおかオフィスタワー13階
☎847-1800 ☎847-1716

休館: 祝休日、土・日曜日

■ **手打ちそば教室(全4回)**

☎3月5日~26日の毎週木曜日 10時~12時30分 1市内在住・在勤20人(抽選) ¥8,000円 ☎2月20日17時までに電話、または☎に☎を書きつけて施設へ

港南区民文化センター ひまわりの郷

〒233-0002 上大岡西1-6-1
ゆめおおおか中央棟4階

☎848-0800 ☎848-0801

休館: 第3水曜日

■ **フシギな?! 楽器の国の舞踏会**

創作楽器のコンサート

☎4月11日(土)14時から 1320人(先着) ¥500円 ☎2月7日10時から直接、同日14時から電話で施設へ

地域子育て支援拠点 はっち

〒234-0051 日野2-4-6
☎840-5882 ☎848-0688
休館: 祝休日、日・月曜日、1月14日(火)

■ **プレパパ・プレママ・おじいさん・おばあさんのための初めての沐浴体験**

☎3月14日(土)13時~15時 1第1子を妊娠中の人と家族20人(抽選) ☎2月4日~13日 10時~17時に電話か直接施設へ

■ **1歳児さん あつまれ~**

☎1月17日(金)10時30分~11時15分 ※時間内出入り自由 11歳の子と保護者 ☎当日直接施設へ

■ **はっち はじめてさんの日**

初利用者への施設紹介と交流会

☎1月15日(水)13時30分から 1未就学児と保護者、妊娠中の人と家族 ☎当日直接施設へ

■ **でんしゃのへや**

☎1月22日(水)13時~15時 1未就学児と保護者 ☎当日直接施設へ

■ **横浜子育てサポートシステム 入会説明会**

子どもを預け預かり合う、会員制の有償支え合い活動の説明会

☎①1月17日(金)10時30分~11時30分②1月25日(土)13時30分~14時30分③2月6日(木)10時30分~11時30分 ☎①日野南地域ケアプラザ②はっち③日限山地域ケアプラザ 1子育ての支援を受けたい人(生後57日以上小学6年生までの保護者)・支援したい人(20歳以上) ☎前日までに専用電話(☎515-7306)へ

子育ての居場所 あっぷっぷ

〒234-0056 野庭町601(野庭第二保育園内)
開所日時: 火・水・金曜日 10時~12時
※祝休日を除く

■ **イクメンパパの料理室**

~ママも一緒!

☎2月1日(土)9時30分~13時 12歳以下の子と家族10組(抽選) ¥500円 ☎1月20日までに☎に☎と大人・子どもの人数、子の月齢を書いて施設へ ☎区役所こども家庭係(☎847-8410 ☎842-0813)

日野中央公園

〒234-0053 日野中央2-2-1
☎846-4489 ☎349-5530

■ **季節を楽しむ**

「フラワーアレンジメント教室」

☎1月30日(木)10時~11時30分 110人(先着) ¥3,600円 ☎1月11日10時から電話か直接、またはファクスに☎を書きつけて施設へ

港南図書館

〒234-0056 野庭町125
☎841-5577 ☎841-5725
休館: 1月14日(火)

■ **港南区読書活動推進事業**

「親子で楽しむわらべうた」(全3回)

☎2月12日・26日、3月4日いずれも水曜日 10時~11時 1区内在住の1・2歳の子と保護者15組(先着) ☎1月22日9時30分から電話か直接施設へ

■ **港南区おはなしボランティア交流会**

☎2月5日(水)10時~12時 1区内で読み聞かせのボランティア活動をしている人30人(先着) ☎1月16日9時30分から申込書(施設で配布)を直接またはファクスで施設へ

■ **講演会**

「よこはまの地を治めた旗本たち」

☎2月15日(土)14時~16時 140人(抽選) ¥500円 ☎1月31日までに☎に☎を書きつけて施設へ

■ **親子でたのしみおはなし会**

☎1月15日(水)10時30分~11時 1未就学児と保護者 ☎当日直接施設へ

■ **ママといっしょのおはなし会**

by 金色ポケット

☎2月6日(木)①10時~10時25分②10時40分~11時5分 14歳以下の子と保護者 ☎当日直接施設へ

■ **おはなしくまさん**

☎1月24日(金)①10時~10時20分②10時40分~11時 1①2歳以下の子と保護者②2~4歳の子と保護者 ☎当日直接施設へ

■ **おはなし・にこっと**

☎1月26日(日)①14時30分~50分②15時~15時30分 1①3歳以上②5歳以上 ☎当日直接施設へ

■ **おはなしひろばの会**

☎1月11日(土)、2月8日(土)①14時30分~50分②15時~15時30分 1①3歳以上②小学生 ☎当日直接施設へ

港南台北公園 こどもログハウス

〒234-0054 港南台1-3
☎・☎834-1169

休館: 第3火曜日(祝休日の場合は翌日)

■ **えほんの読み聞かせ会**

☎2月4日(火)11時~11時30分 1未就学児と保護者 ☎当日直接施設へ

■ **ふれあい広場**

紙芝居やパネルシアターなど

☎1月16日(木)11時~11時30分 1未就学児と保護者 ☎当日直接施設へ

■ **どんぐりハウスの豆まき**

☎2月3日(月)①11時②15時30分 1小学生以下(未就学児は保護者同伴) ☎当日直接施設へ

以下は広告スペースです。「広報よこはま」に掲載されている内容とは関係ありません。

老人福祉センター 蓬莱荘

〒234-0054 港南台6-22-38
☎832-0811 ㊟832-0813

2月1日(土)から開館します。
(10日~12日は休館)
※浴室は20日から再開予定

港南スポーツセンター

〒234-0051 日野1-2-30
☎841-1188 ㊟841-9417
休館:第4月曜日(祝休日の場合は翌日)

改修工事のため、4月1日から3年
3月31日まで休館予定です

■当日受付教室

ズンバ、ウェルビクス、ヨガ、お元気体操
㊟1~3月の月・火・土曜日 ㊟有料 ㊟当日直接施設へ ※日時や費用、対象など詳細は問合せを

■赤ちゃんと一緒にHIPHOP(全5回)
㊟2月3日~3月9日の祝日を除く毎週月曜日 11時~11時50分 ㊟6か月~1歳11か月の子と保護者15組(先着) ㊟3,100円 ㊟1月13日9時から電話か直接施設へ

■ベビーマッサージ(全3回)
㊟2月28日~3月13日の毎週金曜日 11時30分~12時30分 ㊟2か月~1歳6か月の子と保護者10組(先着) ㊟3,870円 ㊟1月30日9時から電話か直接施設へ

港南区社会福祉協議会

〒233-0003 港南4-2-8
☎841-0256 ㊟846-4117

■わかる! みつかる! ふくしの仕事フェア

㊟1月18日(土)10時~15時 ㊟ウィリング横浜12階(京急・地下鉄上大岡駅下車) ㊟当日直接会場へ



港南国際交流ラウンジ

〒233-0002 上大岡西1-6-1
ゆめおおおかオフィスタワー13階
☎848-0990 ㊟848-3669
休館:第3水曜日

■Bogoカフェに來ませんか

世界のお正月について話そう
㊟2月5日(水)13時~15時 ㊟300円 ㊟当日直接施設へ

■初心者のためのパソコン講座

①やり直しのWord②Wordを使いこなす③Wordでチラシをつくる④Windows10を使いこなす
㊟①3月5日(木)②3月12日(木)③3月19日(木)④3月26日(木)13時30分~16時 ㊟マウス操作と文字入力ができる人各16人(先着) ㊟各1,500円 ㊟1月21日9時から費用を添えて直接施設へ

舞岡ふるさと村 虹の家

〒244-0813 戸塚区舞岡町2832
☎826-0700 ㊟826-0749
休館:火曜日(祝休日の場合は翌日)

■味噌づくり教室(全2回)

㊟①2月1日(土)・2日(日)②2月8日(土)・9日(日)1日目は15時~16時のうち10分間程度、2日目は9時30分~12時30分 ㊟20歳以上24人(抽選) ㊟3,900円 ㊟1月20日までに㊟に㊟事項を書いて施設へ

■そば打ち教室

㊟2月17日(月)14時~17時 ㊟20歳以上12人(抽選) ㊟2,000円 ㊟1月20日までに㊟に㊟事項を書いて施設へ

舞岡公園 小谷戸の里

〒244-0813 戸塚区舞岡町1764
☎・㊟824-0107
休館:第1・3月曜日(祝休日の場合は翌日)

■わら細工 ~輪挿し

㊟1月26日(日)9時30分~12時 ㊟20人(小学生以下は保護者同伴)(先着) ㊟500円 ㊟1月11日9時から電話か直接施設へ

■バードウォッチング

㊟2月9日(日)9時~11時 ※雨天中止 ㊟20人(小学生以下は保護者同伴)(先着) ㊟中学生以上200円 ㊟1月21日9時から電話か直接施設へ

フォーラム南太田

〒232-0006 南区南太田1-7-20
☎714-5911 ㊟714-5912
休館:第3月曜日

■女性のためのパソコン講座

①再就職・転職のためのパソコン講座(全5回)②ファイル整理術
㊟①2月12日(水)~14日(金)・18日(火)・19日(水)②2月20日(木)10時~15時30分 ㊟女性各12人(先着) ㊟①20,000円②5,600円(免除制度あり) ㊟1月16日9時から専用電話(☎862-4496)へ ㊟1歳6か月以上の未就学児、有料 ※申込時に問合せを

■女性としごと応援デスク

①労働サポート相談②キャリアカウンセリング
㊟①2月15日(土)13時~、14時~、15時~②2月28日(金)10時~、11時~、13時~、14時~ ㊟女性①3人②4人(先着) ㊟1月11日9時から電話か直接施設へ ㊟2か月以上の未就学児、有料、保育予約専用電話(☎714-2665)



こども植物園

〒232-0066 南区六ツ川3-122
☎741-1015 ㊟742-7604
休園:第3月曜日(祝休日の場合は翌日)

■みどりの発見コーナー

冬芽の展示
㊟1月24日(金)~2月16日(日)9時~16時30分 ㊟当日直接施設へ

■クリスマスローズを育てよう

㊟2月9日(日)13時30分~15時30分 ㊟20歳以上20人(抽選) ㊟1,500円 ㊟1月26日までに直接、または㊟かファクスに㊟事項を書いて施設へ

清水ヶ丘公園 屋内プール

〒232-0007 南区清水ヶ丘87-2
☎243-2131 ㊟243-2206
休館:第1月曜日(祝休日の場合は翌日)

■子ども水泳教室(全4回)

①幼児②小学生初級③小学生中・上級
㊟2月の火・水・木・金曜日クラス①15時45分~16時30分②16時30分~17時30分③17時30分~18時30分 ㊟①3~6歳15人②③小学生各20人(先着) ㊟3,800円 ㊟1月16日10時から直接施設へ

横浜南税務署からのお知らせ 税理士による無料申告相談

日 時▶ 2月4日(火)~12日(水)9時30分~15時30分

※土・日曜日、祝休日を除く
※相談予定人数に達した場合は、受付を締め切ります

会 場▶ ウィリング横浜5階
(ゆめおおおかオフィスタワー、京急・地下鉄上大岡駅下車)

対 象▶ 小規模納税者の所得税および復興特別所得税・個人消費税、年金受給者・給与所得者の所得税および復興特別所得税 各日480人

持ち物▶ ●前年の申告書控え、源泉徴収票などの必要書類
●筆記具 ●計算機 ●印鑑
●マイナンバーに係る本人確認書類(①マイナンバーカード、または②通知カードなど番号確認書類と身元確認書類)の写し

※住宅借入金等特別控除を初めて受ける場合、土地・建物及び株式などの譲渡所得がある場合、所得金額や収入額が高額な場合、内容が複雑な相談を除く
※申告書等の提出のみの場合は、直接税務署にお持ちください(郵送可)

税務署の申告書作成会場は、2月17日(月)から開設します

※税務署の駐車場は満車時の入庫待ちはできません

☎横浜南税務署(☎789-3731)



区民の皆さんの自主的なイベント情報などを掲載するコーナーです。投稿の基準や方法は区ホームページか広報相談係へ。掲載内容については各問合せ先まで。

■ポッチャ交流会

ゲームと審判を体験
㊟3月1日(日)9時30分~11時 ㊟港南スポーツセンター ㊟小学生以上45人(先着) ㊟1月11日9時から申込書(会場ほかで配布)を会場へ直接、またはファクスか郵送で区さわやかスポーツ普及委員会の小湊(〒234-0051 日野1-2-30 港南スポーツセンター内、☎080-4654-5191 ㊟840-3086)へ

■ホット・ほっとスポーツデー ファジーバレーボール交流大会

①小学生の部②熟年の部
㊟3月1日(日)13時から ㊟港南スポーツセンター ㊟①小学生②60歳以上各10チーム(1チーム6人。交代要員2人まで登録可)(先着) ㊟①500円②1,000円 ㊟1月11日9時から申込書(会場ほかで配布)を会場へ直接、またはファクスか郵送で区さわやかスポーツ普及委員会の小湊(〒234-0051 日野1-2-30 港南スポーツセンター内、☎080-4654-5191 ㊟840-3086)へ

■港南区硬式テニス ミックスダブルス大会

㊟2月29日(土)~3月7日(土)・29日(日)9時~17時 ㊟日野中央公園 ㊟区内在住・在勤・在クラブの32組(抽選) ㊟5,000円 ㊟2月14日までに㊟に㊟事項と所属クラブ・戦績を書いて大塚テニスクラブ(〒234-0054 港南台7-49-37)へ ㊟柴田(☎090-7945-9133)

■大人のための英会話

①入門②初級講座(各全8回)
㊟1月29日~3月18日の毎週水曜日
①18時15分~19時15分②19時30分~20時30分 ㊟ウィリング横浜(京急・地下鉄上大岡駅下車) ㊟各15人(先着) ㊟6,000円 ㊟1月11日10時から電話で国際文化交流協会の前田(☎090-6489-2803、平日10時~16時)へ

■50th 港南区子育て連絡会主催 フォーラム 地域ぐるみの子育て 子育て支援をめざして

子育て支援の成果報告、基調講演、パネルディスカッションなど
㊟2月17日(月)10時~11時40分 ※開場9時30分 ㊟ウィリング横浜5階(京急・地下鉄上大岡駅下車) ㊟100人(先着) ㊟当日直接会場へ ㊟1歳6か月以上の未就学児20人(先着)、予約は1月11日10時から電話ではっち(☎840-5882)へ

■港南福祉ホーム活動展 ~令和もつながろう

手作り製品販売・実演・体験など
㊟1月25日(土)・26日(日)10時~21時 ※26日は18時まで ㊟港南台バース1階ドゥファッションプラザ(JR港南台駅下車) ㊟当日直接会場へ ㊟森山(☎834-3833)

■港南区ひまわりふれあい ボウリング大会

㊟2月2日(日)9時30分~13時 ㊟アカファーポウル(京急・地下鉄上大岡駅下車) ㊟54人(小学3年生以下は保護者同伴)(先着) ㊟2,500円、中・高校生1,900円、小学生以下1,500円 ㊟1月11日9時から電話、またはファクスに㊟事項と年齢、学年を書いて田川(☎070-3536-2388 ㊟841-1102)へ

■立春のダンスパーティー

㊟2月3日(月)15時~19時 ㊟港南スポーツセンター ㊟100人(先着) ㊟500円、協会員200円 ㊟当日直接会場へ ㊟こうなん文化交流協会ダンス部会の吉浦(☎080-3421-7744)