

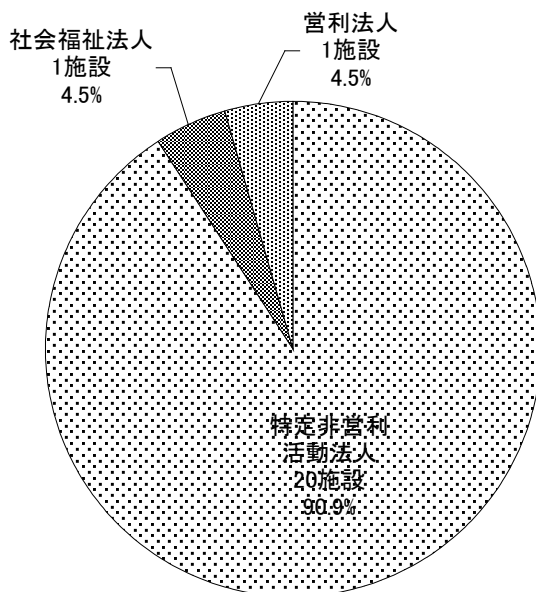
4 横浜市家庭的保育事業の経営実態調査

(1) 家庭的保育事業全体の概要

ア 経営主体

問 経営主体（下記から選択し番号を記入してください。）

特定非営利活動法人が20施設（90.9%）、社会福祉法人と営利法人がそれぞれ1施設（4.5%）となっている。



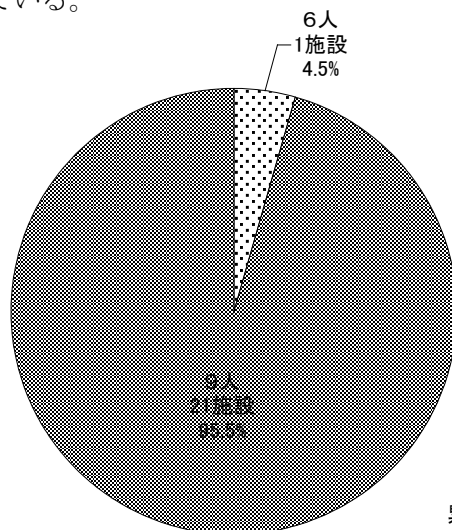
(n=22)

イ 定員数

問 施設の定員等の状況について、記入して下さい。

① 定員数（平成24年4月1日現在）

平成24年4月1日現在の定員数は、9人が21施設（95.5%）、6人が1施設（4.5%）となっている。平均は8.86人となっている。



(n=22)

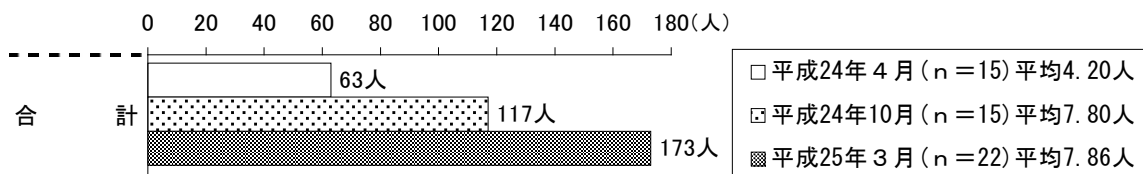
累計 195人
平均 8.86人

ウ 入所児童数

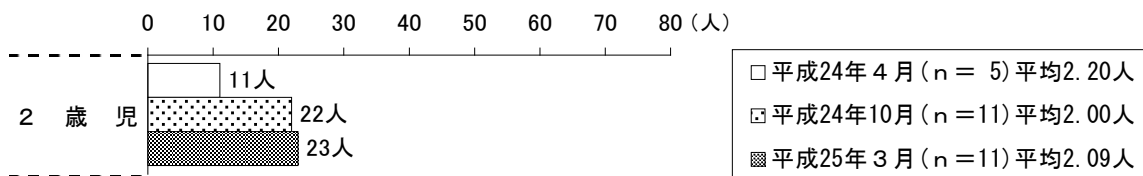
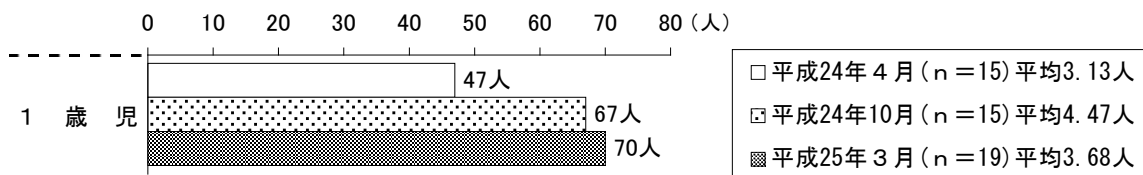
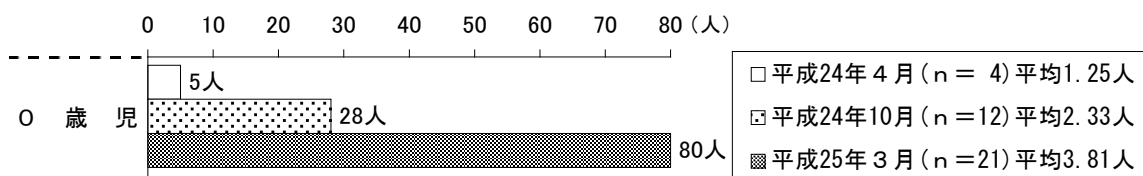
問 施設の定員等の状況について、記入して下さい。

② 入所児童数 平成24年4月、10月及び25年3月の各月初日の入所児童数を記入して下さい。

各月初日の入所児童数は、平成24年4月が累計63人（平均4.20人）、平成24年10月が累計117人（平均7.80人）、平成25年3月が累計173人（平均7.86人）となっている。



年齢別の入所児童数をみると、0歳児では、4月から10月、3月にかけて大きく増加している。1歳児と2歳児では、4月から10月にかけて大きく増加している。

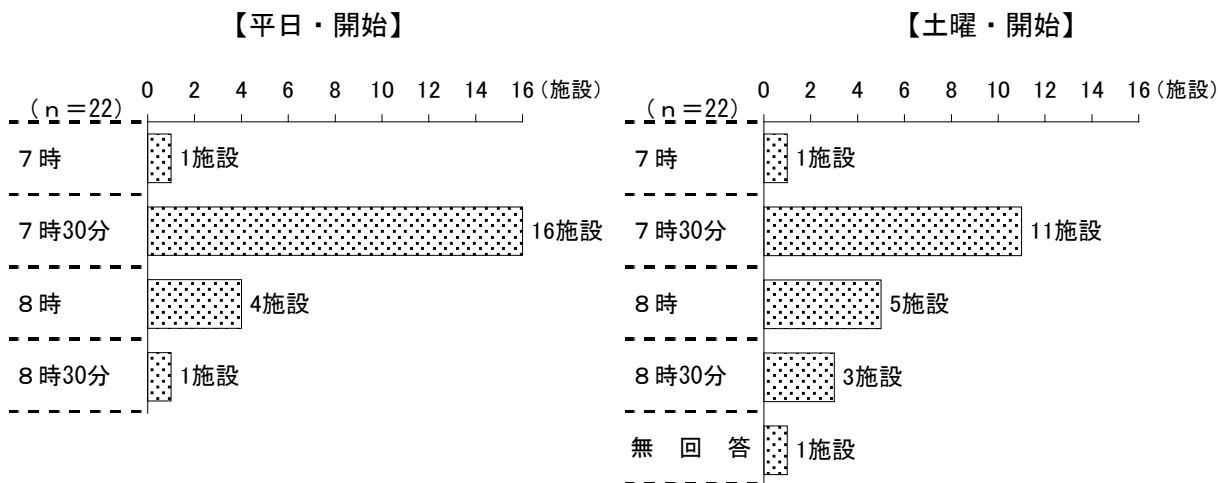


エ 開所時間

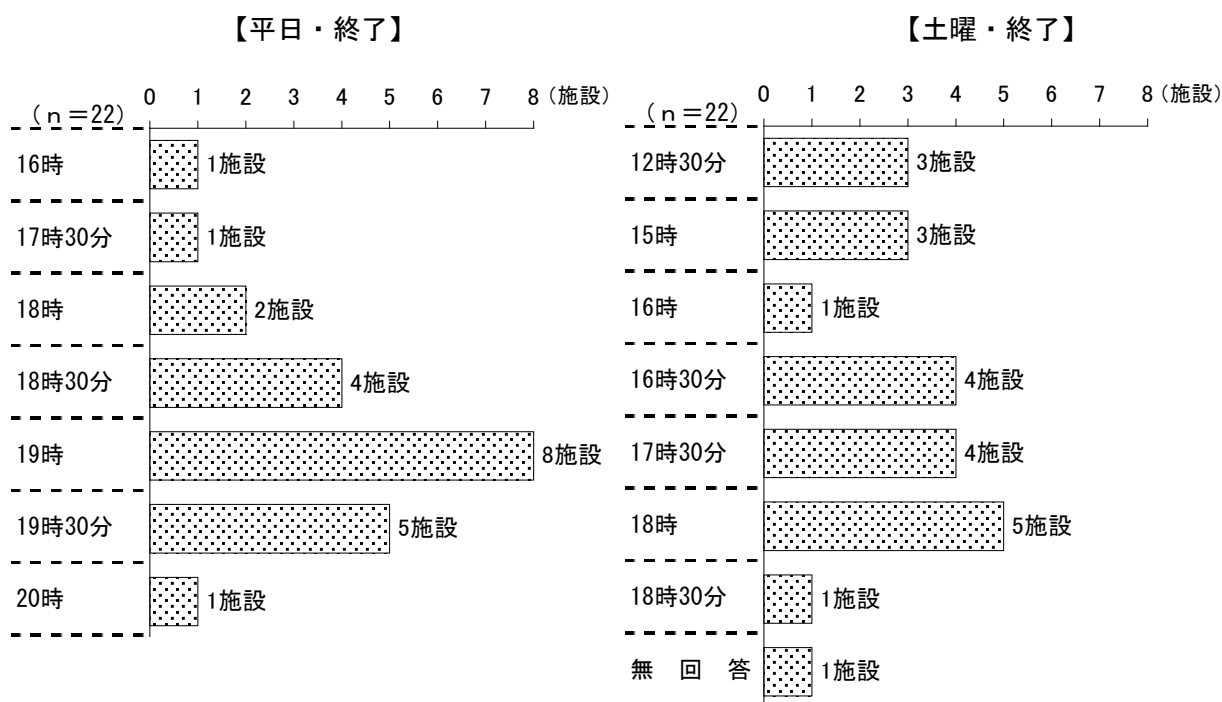
問 施設の定員等の状況について、記入して下さい。

③ 開所時間 平成24年4月1日現在の、保育所の開所時間(延長保育を含む。)を記入して下さい。

平成24年4月1日現在の開所時間については、7時30分開始が平日で16施設、土曜で11施設と多くなっている。



平日では、19時終了が8施設で多くなっている。土曜では、18時終了が5施設、16時30分終了と17時30分終了がともに4施設となっている。



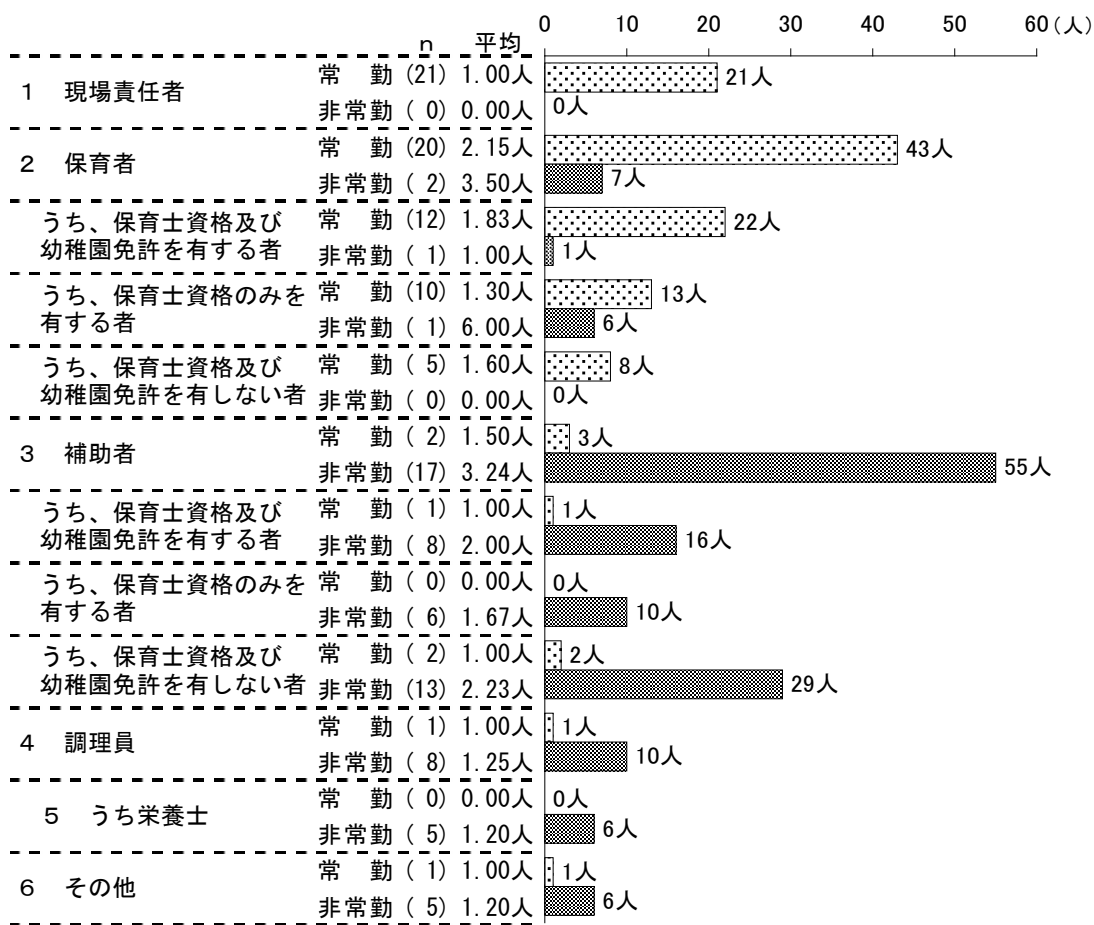
(2) 職員配置

問 職員数及び勤務時間数（平成25年3月の実績）を記入して下さい。

ア 職員の実人員

平成25年3月の職員の実人員は、常勤の保育者が43人（平均2.15人）、非常勤の補助者が55人（平均3.24人）となっている。

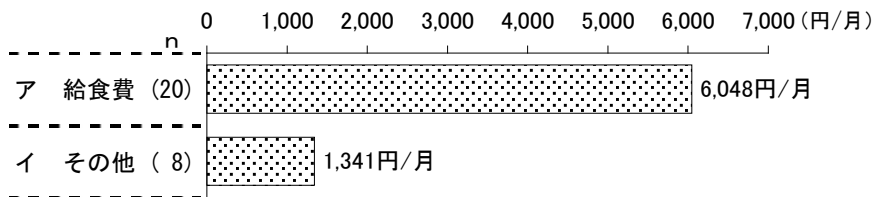
なお、調査票では人材派遣の職員の実人員についても質問したが、人材派遣を利用した施設はひとつもなかった。



(3) 実費徴収の状況

問 貴施設において、実費徴収を行っている場合、下表の費目別に平成25年3月の利用者一人あたりの実費徴収額の平均を記入してください。

平成25年3月に行った利用者1人あたりの実費徴収の平均金額は、給食費が平均6,048円となっている。



また、その他の費目の具体的記述があった7施設の記入は以下のとおりである。

- | | | | |
|------------------|-----|-----------|-----|
| ● おむつ代、おむつ処理費 | 3施設 | ● ノート代 | 1施設 |
| ● 寝具レンタル、クリーニング費 | 2施設 | ● 口座振替手数料 | 1施設 |

(4) 職員給与

ア 給与総額

平成25年3月の勤務実績に対する職員1人あたりの給与は、常勤の保育者が175,563円、非常勤の補助者の累計が53,307円となっている。

		回答があった施設数		累計(円)	回答があった施設の平均(円)	
			職員数			職員1人あたりの給与
常勤	1 現場責任者	20	20	4,690,053	234,503	234,503
	2 保育者	19	39	6,846,965	360,367	175,563
	うち、保育士資格及び幼稚園免許を有する者	12	22	3,431,602	285,967	155,982
	うち、保育士資格のみを有する者	7	9	1,610,156	230,022	178,906
	うち、保育士資格及び幼稚園免許を有しない者	5	8	1,805,207	361,041	225,651
	3 補助者	※	※	※	※	※
	うち、保育士資格及び幼稚園免許を有する者	0	0	0	0	0
	うち、保育士資格のみを有する者	0	0	0	0	0
	うち、保育士資格及び幼稚園免許を有しない者	※	※	※	※	※
	4 調理員	※	※	※	※	※
5 うち、栄養士(主に調理業務に従事する者)	0	0	0	0	0	
6 その他	0	0	0	0	0	
非常勤	1 現場責任者	0	0	0	0	0
	2 保育者	※	6	328,250	※	54,708
	うち、保育士資格及び幼稚園免許を有する者	0	0	0	0	0
	うち、保育士資格のみを有する者	※	6	328,250	※	54,708
	うち、保育士資格及び幼稚園免許を有しない者	0	0	0	0	0
	3 補助者	13	43	2,292,181	176,322	53,307
	うち、保育士資格及び幼稚園免許を有する者	6	13	655,075	109,179	50,390
	うち、保育士資格のみを有する者	5	6	441,555	88,311	73,593
	うち、保育士資格及び幼稚園免許を有しない者	11	24	1,195,551	108,686	49,815
	4 調理員	6	8	510,510	85,085	63,814
5 うち、栄養士(主に調理業務に従事する者)	4	5	302,410	75,603	60,482	
6 その他	4	5	212,384	53,096	42,477	

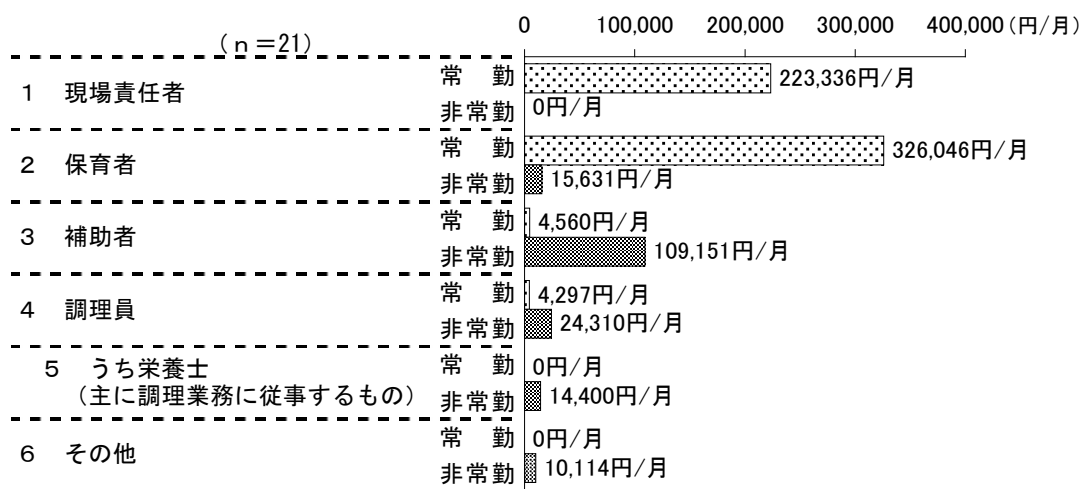
(注1) この数表は、各職種について、給与総額および職員の実人員 <92ページ>の双方に回答がある場合のみ集計の対象とした。

92~93ページに示した職員の実人員は、給与総額の回答の有無に関わらず集計したため、92~93ページの職員の実人員の数値と、このページの職員数の数値は異なる。

(注2) 表中の※は、個人の特定につながる可能性があるため非公開とする。

(注3) 表中の金額は、いずれも賞与を含まない金額である。

また、94ページに示した職種別の職員給与の累計を、まったくの無回答のあった1施設を除く21施設で割ることによって求めた、1施設あたりの職種別の職員給与は、常勤の保育者が326,046円、非常勤の補助者が109,151円となっている。



イ 平均勤続年数

平成25年3月時点の職員の勤続年数は、常勤の保育士が平均勤続1.22年、非常勤の補助者が平均勤続1.56年となっている。

	常勤		非常勤	
	n	平均(年)	n	平均(年)
1 現場責任者	18	2.12	0	0.00
2 保育者	14	1.22	※	0.30
うち、保育士資格及び幼稚園免許を有する者	10	1.14	0	0.00
うち、保育士資格のみを有する者	7	1.06	※	0.30
うち、保育士資格及び幼稚園免許を有しない者	5	1.12	0	0.00
3 補助者	※	0.80	7	1.56
うち、保育士資格及び幼稚園免許を有する者	※	1.00	4	1.23
うち、保育士資格のみを有する者	0	0.00	※	1.50
うち、保育士資格及び幼稚園免許を有しない者	※	0.60	8	2.00
4 調理員	※	3.00	※	2.25
5 うち、栄養士 (主に調理業務に従事する者)	※	3.00	※	2.25
6 その他	0	0.00	※	1.50

(注) 表中の※は、個人の特定につながる可能性があるため非公開とする。

ウ 賞与・退職給与引当金・法定福利費の総額

まったくの無回答のあった1施設を除く21施設の、対象人員1人あたりの賞与額の平均は、312,351円（平成24年度の総額）となっている。

	回答があった施設数	累計(円)	回答があった施設の平均(円)	21施設の平均(円)	対象人員(人)	対象人員1人あたり金額(円)
7 賞与	15	11,556,969	770,465	550,332	37	312,351
8(1) 社会福祉施設退職手当等職員共済等の共済制度掛金額	※	※	※	19,157		
8(2) 退職給与引当金繰入の実施(上記(1)以外)	※	※	※	22,014		
8(3) 退職金として支出した金額	0	0	0	0		
9 法定福利費	17	15,245,678	896,805	725,985		

(注1) 金額(円)はそれぞれ平成24年度の総額

(注2) 表中の※は、個人または施設の特定につながる可能性があるため非公開とする。

(5) 収支の状況

ア 収入

有効回答19施設の平均は、「1 運営費収入 計」が1,179万円、「2 利用料収入 計」が216万円などとなっており、「収入計」の平均は1,409万円となっている。

		19施設の平均(円)
I 事業 活動 収入	1 運営費収入 計	11,786,599
	ア 基本運営費	8,690,978
	イ 児童保育費	1,791,460
	ウ 時間外保育費	255,932
	エ 児童処遇向上加算費	326,937
	オ 開設準備費	721,292
	2 利用料収入 計	2,156,032
	ア 保育料	1,602,430
	イ 時間外保育料	250,850
	ウ 給食費	289,200
	エ 自主事業	13,553
	4 寄附金収入	8,817
	5 雑収入	81,731
6 借入金元金償還補助金収入	0	
7 引当金戻入	0	
8 国庫補助金等特別積立金取崩額	0	
II 事業活動外収入	57,795	
III 特別収入	7	
収入計	14,090,980	

イ 支出

有効回答19施設の平均は、「1 人件費支出計」が939万円、「2 事務費支出計」が295万円、「3 事業費支出計」が184万円などとなっており、「事業活動支出計」の平均は1,450万円となっている。

		19施設の平均 (円)
IV 事業活動支出	1 人件費支出計	9,390,587
	ア 職員俸給・職員諸手当	7,420,008
	イ 非常勤職員給与	1,082,543
	ウ 退職金又は退職共済掛金	26,963
	エ 法定福利費	861,073
	2 事務費支出計	2,948,927
	ア 福利厚生費	66,141
	イ 旅費交通費	224,928
	ウ 研修費	9,886
	エ 消耗品費	174,341
	オ 印刷製本費	6,049
	カ 水道光熱費	42,322
	キ 燃料費	0
	ク 修繕費	47,464
	ケ 通信運搬費	100,910
	コ 業務委託費小計	409,210
	① 派遣委託費	0
	② 給食委託費	60,365
	③ その他の委託費	348,845
	サ 損害保険料	47,951
	シ 賃借料小計	106,705
	① 設備器械	104,379
	② その他	2,326
	ス 土地・建物賃借料小計	1,407,205
	① 土地	0
	② 建物及び建物付属設備	1,407,205
	セ 租税公課	41,965
	ソ その他経費	263,850
	3 事業費支出計	1,839,397
	ア 給食費	289,190
	イ 保健衛生費	56,740
	ウ 保育材料費	168,006
	エ 水道光熱費	111,988
	オ 燃料費	0
	カ 消耗品費	238,807
	キ 賃借料小計	339,796
	① 設備器械	105,496
	② その他	234,300
	ク その他経費	634,869
	4 減価償却費計	153,226
	ア 建物及び建物付属設備減価償却費	99,497
イ その他の減価償却費	53,729	
5 徴収不能額	0	
6 引当金繰入計	164,319	
ア 退職給与引当金繰入	24,332	
イ 徴収不能引当金繰入	0	
ウ その他引当金繰入	139,988	
事業活動支出計	14,496,456	
V 事業活動外支出	25,552	
V うち、借入金利息	25,552	
VI 特別支出	821,912	

<19施設の収入と支出の平均額>

