

平成 28 年度 (2016 年度)

横浜市国際学生会館 報告書

ANNUAL REPORT 2016

YOKOHAMA

INTERNATIONAL

STUDENT

HOUSE



2016.4.9 歓迎会

公益財団法人 横浜市国際交流協会



目次

第1章	平成28年度 会館の主な取組	1
第2章	事務事業体系図	3
第3章	会館の概要	4
第4章	総務関係	
1	宿泊施設の提供	5
2	危機管理	7
第5章	自主事業関係	
1	国際理解事業	9
2	地域貢献事業	12
3	留学生支援事業	14
4	広報事業	17
第6章	イベントカレンダー	18
第7章	留学生統計	22

第1章 平成28年度 会館の主な取組

平成28年度はレジデント・アシスタント（RA）の充実に伴い、学生会館の自主事業や留学生会の活動が活発となったことが特徴の一つとして挙げられます。毎月の定例会により、職員との意思疎通が円滑となり、各種事業の協力を求めやすくなったとともに、留学生会の意向に沿って活動を支援することができました。特に、地域との最も大きな交流事業である『潮田交流プラザ秋まつり』を成功裡に終え、また地域貢献の一環である防災訓練にも参加できたことは、年度途中からRAを一人増強できたことが大きな理由となりました。今年度からは入居者を追加募集することで、転出に伴う空き室対策も講じることができました。

また、留学生と市内の高校生との交流を通じて、グローバル人材の育成事業を本格稼働させました。サロン形式による気軽な英語の交流会は、高校生が留学生の存在を身近に感じ、やがては海外につながる夢を育むと同時に、留学生には日本人青年の心意気を知ってもらう機会となりました。

ハード面としては、竣工後22年が経過し、建物や設備のあちこちに補修の必要などが出て、迅速に対応しました。また、今後大きな課題となるエレベーターの修復計画については検討を開始しました。入居者の利便性を図るために、平成29年度末までには全館にインターネット設備の配備計画を立てています。



2016 RA メンバー

《総務関係》

1 入退館業務

4月の新入居者は、56人（留学生52人、RA4人）で、延長者と合わせ28か国・地域、109名となりました。2年目を迎えた横浜市大の交換留学生の受け入れは、中国人1名、イタリア人4名の5名を数え、どの学生も学生会館の事業に積極的に参加してくれました。潮田神社例大祭の神輿担ぎを始め、語学サロン、文化講座、料理講座の講師など、大活躍でした。

2 建物設備の維持管理

学生会館が入居する潮田交流プラザでは、共用部はビル全体の空調システムを採用しており、このシステムの基礎となる蓄冷熱器の故障と、外壁のひび割れ等の要修復箇所が発見され、緊急対処しました。また、横浜市の建築物長寿命化計画に基づき作成した改善計画書を基に点検した結果、潮田交流プラザ共有エレベーターの修復には、大規模なオーバーホールが必要であることが判明しました。今後、関係機関と時間をかけて検討してまいります。

3 危機管理対策

災害発生時に留学生の安否を確認するためのメールによる送受信訓練を2度行いました。また、火災発生時の避難訓練と、消火器使用訓練、地震発生時対応訓練を行いました。さらに、今年度は、新装なった『横浜市防災センター』への視察とそこでの体験訓練も行いました。

留学生の緊急時における医療機関への受診対策として、鶴見区医師会の協力を得て『学生会館受診対応マニュアル』を策定し、英語でも受診可能な態勢を整え、安全安心の確保を図りました。今年度は、17件の受診相談を受け、RAによる通訳ボランティア対応が2件ありました。

《自主事業関係》

1 国際理解事業

出前事業は、これまでにない多くの小・中・高校からの要請を受け、27校、122クラス、受講者約4,200人に対し、講師の留学生を95人派遣しました。

文化講座として、「中央アジアのワンダーランド、トルクメニスタンへようこそ!」、日伊国交150周年記念事業としてイタリア・ヴェネツィア大学からの横浜市大の交換留学生による「留学生と旅する『水の都』ヴェネツィア」、「不思議な古代アラビア、イエメン」等を開催し、全てにおいて参加者から好評をいただき終えることができました。

また、近隣の高校生との英語による交流会では、これまでの浅野高校との「YISHアカデミア」に加え、新たに鶴見大学付属高校との3期にわたる英語サロンと、スーパーグローバル高校に指定されているサイエンスフロンティア高校との交流を2回行いました。

2 地域貢献事業

横浜市では、市内で震度5強以上の地震が発生した場合に地域防災拠点（避難所）が開設されますが、避難生活での高齢者支援や、外国人への通訳ボランティアが出来るように、RAを中心に汐入小学校地域防災拠点の開設訓練に参加し、拠点運営委員との交流を図りました。

行政施策への協力としては、横浜市からの依頼で留学生が六角橋商店街を歩き、外国人観光客を商店街に誘致するためのアイデアを提案しました。また、台湾の女子高校生バスケットボールチームと市内の高校生チームとの交流試合では、留学生が通訳を務めました。

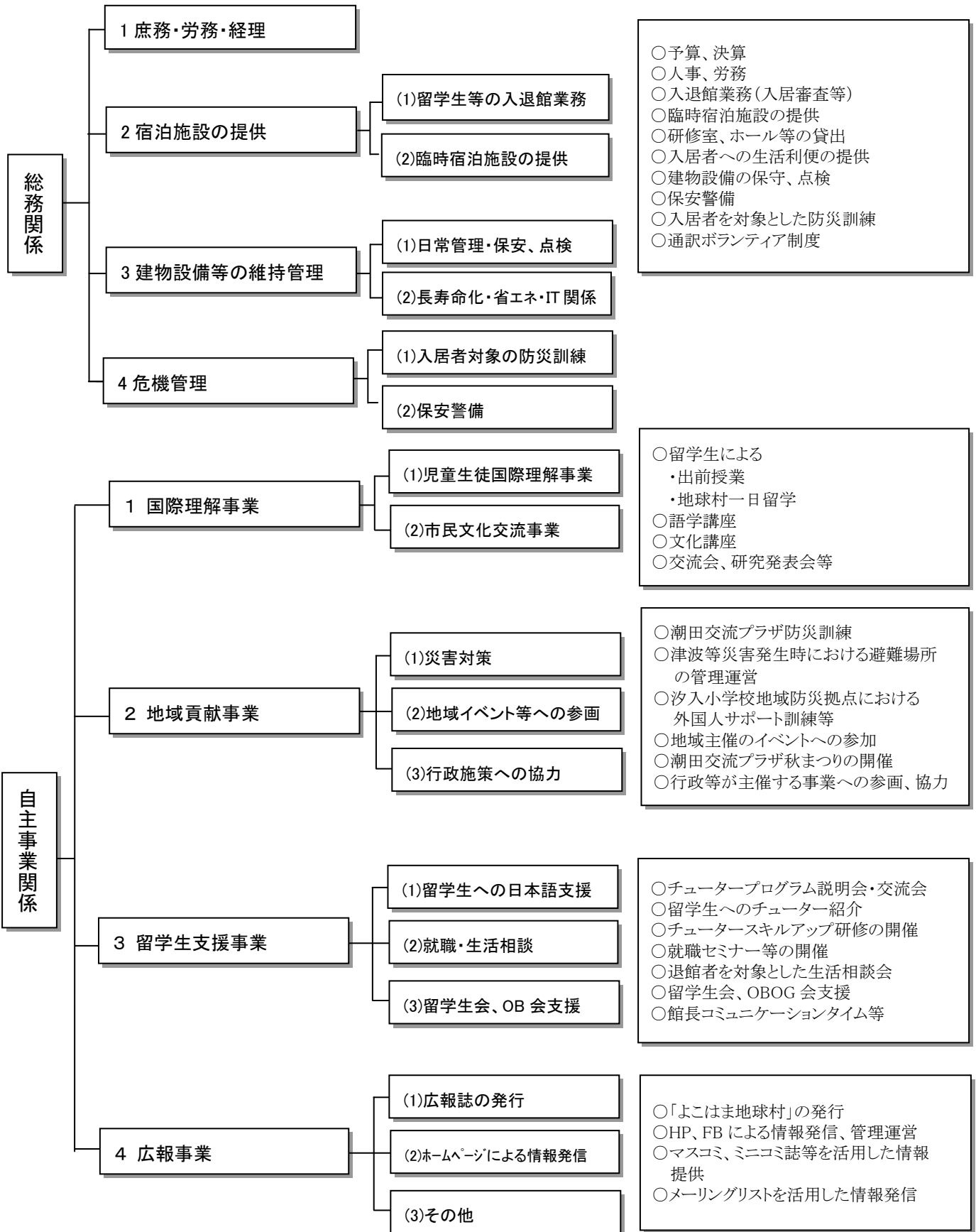
3 留学生支援事業

市民ボランティアの日本語指導チューター登録は124名に上り、留学生とのマッチングは26件でした。また、長年にわたるチュータープログラムの実績が市から評価され、平成29年度から始まる「留学生就職サポートプログラム」への参画の協力依頼がありました。

4 広報事業

行政の広報紙、地域情報誌、地方紙、全国紙を活用して文化講座や英語会話サロンなどの会館自主事業を広報しました。

第2章 事務事業体系図

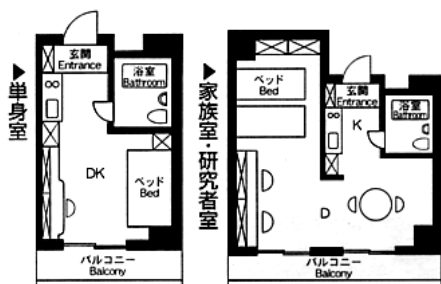


第3章 会館の概要

- ◇**設立目的** 横浜市内の大学等に通う留学生等に対して宿泊施設を提供するとともに、さまざまな交流事業を通して市民の国際理解の増進に寄与することを目的としています。
- ◇**名称** 横浜市国際学生会館
- ◇**所在地等** 〒230-0048 横浜市鶴見区本町通4丁目171番地の23
Tel 045-507-0121 Fax 045-507-2441 <http://yoke.or.jp/yish/>
- ◇**設置者** 横浜市
- ◇**開設日** 平成6年5月1日
- ◇**運営主体** 公益財団法人横浜市国際交流協会が指定管理者として管理運営を行っています。
- ◇**施設概要** 建物概要：鉄骨・鉄筋コンクリート造、地下2階地上13階建
潮田地区センター、潮田地域ケアプラザとの複合施設
総称名「潮田交流プラザ」
学生会館部分施設概要：3階～13階、延床面積 6,969.22㎡
3・4階 事務室、ロビー、ホール、研修室、ラウンジ、音楽室、学習室、談話室
5～13階 宿泊室、洗濯室、図書室

宿泊施設

横浜市内の大学・大学院・専修学校等に通う留学生や、研究機関等で研究を行う海外からの研究者に対して宿泊施設を提供しています。また、OBOGや入居者の親族等が来日したときなどに使用する臨時宿泊室もあります。



居室レイアウト(例)

宿泊室種類	室数	定員	28年度使用実績
単身室 (18㎡)	95	95	
家族室 (38㎡)	10	20	
研究者室 (38㎡)	5	10	
臨時宿泊室 (18㎡)	5	10	1190泊
合計	115室	135人	

研修室・ホールの貸出

- 国際交流や異文化理解を目的とする会合や催しに利用できます。
- ・研修室2室(定員38人・18人) / ホール1室(定員80人)
 - ・28年度使用実績 研修室 217件 / ホール 136件



図書・雑誌類の提供

国際理解など約5,000冊の書籍が閲覧できる学習室があります。

入居者への生活利便の提供

生活便宜を図るため、自転車、掃除機、スポーツ用具などを貸し出しています。また、音楽室、ホール等の共用施設や新聞、図書、雑誌、インターネット・Wi-Fiも提供しています。

その他

オープンハウス、施設見学等を行っています。



第4章 総務関係

1 宿泊施設の提供

(1) 留学生の入退館業務

今年度は、28か国・地域から109人（留学生103人、RA6人）が入居しました。100の申請に対し、募集数は、単身室（留学生46室、RA4室）と家族室（6室）と合わせて56室で、倍率は1.8倍でした。

また、今年度から年度途中での空き室に対し追加募集し、空き室対策を積極的に講じました。同時に、早めにポスター掲示を各大学に依頼し入居者募集したところ、27年度並みの応募がありました。

平成28年度入居状況 4月1日現在

1 校種別

学校別	留学生・RA			研究者	合計
	単身室	家族室	小計		
1 大学院	43 (2)	6	49 (2)		49 (2)
2 大学	42 (5)	1	43 (5)		43 (5)
3 短大	0		0		0
4 専門学校	10	3	13		13
5 研究機関			0	4	4
計	95 (7)	10	105 (7)	4	109 (7)

※（ ）の数値は、RAの人数

2 出身地別（同居人を除く）

（計25か国／地域）

出身別	留学生・RA			研究者室	合計
	単身室	家族室	小計		
1 中国	33	1	34		34
2 韓国	23	1	24		24
3 ネパール	4	3	7		7
4 イタリア	4		4		4
5 ベトナム	4		4		4
6 カメルーン	3		3		3
7 ナイジェリア	2	1	3		3
8 アメリカ				2	2
9 インド	1		1	1	2
10 エジプト	2		2		2
11 スリランカ	2		2		2
12 タイ	1		1		1
13 マレーシア	1		1	1	2
14 モンゴル	2		2		2
15 イラン		1	1		1
16 台湾	1		1		1
17 パキスタン		1	1		1
18 バングラデシュ	1		1		1
19 フィリピン	1		1		1
20 ブータン		1	1		1
21 ブラジル	1		1		1
22 ミャンマー	1		1		1
23 メキシコ	1		1		1
24 ルワンダ		1	1		1
25 日本	7 (7)		7 (7)		7 (7)
計	95 (7)	10	105 (7)	4	109 (7)

※（ ）の数値は、RAの人数



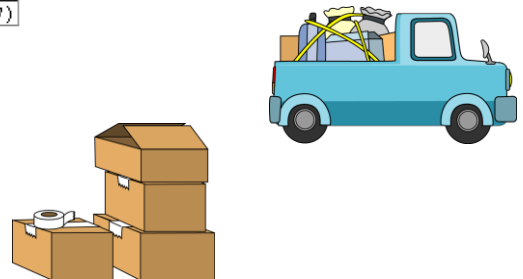
ウェルカムパーティ

4月には、新たに52人の留学生と4人のRAが入居しました。

4月現在、学生会館の留学生等は延長者と合わせて28か国・地域の109人（留学生99人、RA6人、研究者4名）となりました。

今年度は、大学の学部生が51人で、大学院生の46人を上回りました。

学校別では、多い順に横浜国大46人（42%）、慶応大学と横浜市大が同数の16人（15%）で、この順位は、例年と変わりません。



学校別入居者

学校別		留学生・RA									研究者	合計	
		単身室			家族室			小計					
		院	学部		院	学部		院	学部				
1	国立	横浜国立大学	20 (1)	20 (2)	40 (3)	6	0	6	26 (1)	20 (2)	46 (3)		46 (3)
2	公立	横浜市立大学	3 (1)	12 (2)	15 (3)	1		1	4 (1)	12 (2)	16 (3)		16 (3)
3	私立	神奈川大学	2	5	7			0	2	5	7		7
4		関東学院大学	2	2	4		1	1	2	3	5		5
5		慶応義塾大学	9	6	15	1		1	10	6	16		16
6		明治学院大学		5	5			0	0	5	5		5
7		横浜商科大学		2	2			0	0	2	2		2
8		岩谷村/EGS専門学校		1	1			0		1	1		1
9	専門学校	グレッグ外语専門学校		1	1			0		1	1		1
10		国際フード製菓専門学校		1	1			0		1	1		1
11		横浜ファッションデザイン専門学校		1	1		1	1		2	2		2
12		横浜システム工学院専門学校		1	1			0		1	1		1
13		横浜YNGA学院専門学校		2	2					2	2		2
14	研究機関	TYDA-対大大学連合会日本研究社										2	2
15		理化学研究所										2	2
計			36 (2)	59 (4)	95 (6)	8	2	10	44 (2)	61 (4)	105 (6)	4	109 (6)

※ () の数値は、RAの人数

《オープンハウス》

留学生会の協力を得て、入居希望者を対象にオープンハウスを2回開催し、計29人が訪れました。

《満足度調査》

退館する留学生及び延長者に、満足度調査を無記名で行いました。築後22年が経過し、経年劣化が目立つようになってきましたが、結果は高評価でした。(母数102)

- ・住み心地：98.2%
- ・スタッフ対応：100%
- ・安心・安全：99.1%
- ・施設設備：98%

(2) 臨時宿泊施設の提供

会館には、入居学生の親族や友人、あるいはOBOGが来たときに使用できる臨時宿泊施設が5部屋あります。平成28年度の稼働率は65.2% (1190泊) で、前年比3.2%増でした。



2 危機管理

(1) 消防避難訓練

スタッフのいない夜間の火災発生を想定した避難訓練を、R Aを中心に消防署や消防設備業者の協力を得て行いました。会館の消防設備（消火栓、避難梯子、防火戸、火災報知器、非常放送設備等）の取扱い方や通報訓練なども併せて実施しました。



留学生とR Aを対象にした避難訓練の様子（23人参加）

(2) 安否確認訓練

全入居者を登録したメーリングリストを活用し、災害発生時の安否確認のために、年2回メールの一斉送信を行って、安否確認訓練を実施しました。

第1回（5月25日）返信率：82%（81返信／99送信）

第2回（12月4日）返信率：65%（67返信／101送信）

なお、返信のなかった学生に対し、後日メールアドレスを確認しました。

(3) 通訳ボランティア制度

日本語のできない留学生が、事務室スタッフのいない夜間に急病や事故等で困ることのないよう、通訳できる学生にボランティアとして緊急対応をしてもらいました。

- ・通訳ボランティア登録留学生：6人
- ・緊急対応した件数：2件



第5章 自主事業関係

1 国際理解事業

(1) 児童生徒国際理解事業

ア 留学生による出前授業

留学生が小・中学校、義務教育学校、高等学校へ出向いて、児童生徒を対象に母国の文化（挨拶の言葉、遊び、民族衣装等）を紹介し、異文化理解につなげました。

《出講実績》

- ・実施期間：5月7日～翌2月24日
- ・参加者：児童・生徒4,162人、留学生95人(延べ数)
- ・出講校数：27校122クラス（小学校7校、中学校15校、高校5校）
- ・先生の満足度：96.3%



イ 地球村一日留学

28年度も、鶴見で活動する南米につながりのある子供たちのダンスグループ「つるみラティーン」の協力を得て開催しました。

- ・実施日：7月30日（土）
- ・参加者：小学生等27人
留学生6人
- ・参加者の満足度：100%



(2) 市民文化交流事業

ア 留学生による文化講座・語学講座/語学サロン

10 講座は学生会館で、5 講座は地区センターやコミュニティハウスを会場に開催しました。

「留学生と旅する『水の都』ヴェネツィア (7/9)」は、日伊国交 150 周年現地連絡調整会議事務局（在イタリア日本国大使館内）から、「日本イタリア国交 150 周年事業」の認定を受けました。

- ・ 講座数：15 講座
- ・ 参加者：市民 668 人、留学生 115 人
- ・ 満足度：事業名の後の（ ）内に%で示した。

実施日	講座名
4月23日	ようこそ！留学生ワールドへ 「中央アジアのワンダーランド、トルクメニスタンへようこそ！」 (100)
5月14日～6月18日	留学生をかこむ英会話サロン (97.0)
5月14日～6月18日	留学生をかこむ中国語サロン (72.0)
7月9日	ようこそ！留学生ワールドへ 「留学生と旅する『水の都』ヴェネツィア」 (100)
7月31日	留学生に学ぶ家庭料理～イタリア～（潮田地区センター） (93.8)
8月9日～9月4日	12人までで楽しむ中級英会話 (100)
8月27日	ようこそ！留学生ワールドへ「不思議な古代アラビア、イエメン」 (100)
8月31日～11月30日	日常英会話（鶴見中央コミュニティハウス） (91.7)
10月1日～10月29日	留学生をかこむ英会話サロン (85.0)
10月1日～10月29日	留学生をかこむ韓国朝鮮語サロン (92.0)
10月6日	インドの IMA（今）とインド式計算（寺尾地区センター） (92.9)
10月30日	国際交流クッキング～トッポギを作ろう～（鶴見市場地域ケアプラザ・コミュニティハウス ゆうづる） (94.1)
11月29日	本格的タイ料理で温まりましょう（末吉地区センター） (100)
1月14日～2月18日	留学生をかこむ英会話サロン (100)
1月14日～2月18日	留学生をかこむ中国語サロン (100)



英会話サロン



留学生と旅する「水の都」ヴェネツィア

イ 交流会・研究発表会

国際機関や市民ボランティアと連携し、研究発表会やディスカッション、交流会を行いました。

- ・ 講座数：16 講座
- ・ 参加者：市民 2,627 人、留学生 218 人
- ・ 満足度：事業名の後の（ ）内に%で示した。

実施日	講座名	共催/協力
5月12日～6月30日	English Lounge (100)	鶴見大学附属中学校・高等学校
6月2日	YISH Academia (97.4)	浅野中学校・高等学校
6月11日	アメリカ・カナダ大学連合日本研究センターの外国人研究生による研究発表&交流パーティ (100)	アメリカ・カナダ大学連合日本研究センター
6月19日	世界へ向かってはばたこう！留学体験発表&交流会 (100)	学生会館留学生会
6月25日	YISH Academia (93.8)	浅野中学校・高等学校
7月8日	YISH Academia (100)	浅野中学校・高等学校
7月16日	世界のお茶とお菓子(夏休み 3 館オープンデー2016)	鶴見国際交流ラウンジ
7月22日	横浜上海友好委員会との交流会	横浜上海友好委員会
9月8日～11月17日	English Lounge (100)	鶴見大学附属中学校・高等学校
11月12日	留学生と体験する YOKOHAMA～カップヌードルミュージアム～ (94.0)	カップヌードルミュージアム
11月26日	留学生スピーチ大会&交流パーティ (100)	学生会館留学生会
12月11日	留学生と学ぶ日本文化～お正月を迎える前に～ (90.0)	戸塚高校定時制、潮田神社
12月16日	YISH Academia (100)	浅野中学校・高等学校
1月12日～2月20日	English Lounge (100)	鶴見大学附属中学校・高等学校
3月6日	YISH Academia (100)	浅野中学校・高等学校
3月17日	サイエンスフロンティア高等学校の研究発表会への参加 (100)	横浜サイエンスフロンティア高等学校



留学生と体験する YOKOHAMA～カップヌードルミュージアム～



留学生と学ぶ日本文化～お正月を迎える前に～

2 地域貢献事業

(1) 災害対策

学生会館の新入居者を主な対象として4月に火災訓練を行うほか、潮田交流プラザ三施設合同で年2回、施設利用者（地域住民）を巻き込んで防災訓練を行っています。

また汐入小学校地域防災拠点開設訓練や、自治会の合同の消火訓練にも参加しました。

なお、留学生を対象とした火災避難訓練は、第4章 総務関係 2 危機管理 に別途、掲載しました。

- ・訓練参加者：留学生・職員等 43 人

実施日	イベント名
7月16日	地震対応・津波避難訓練
11月20日	汐入小学校地域防災拠点開設訓練
12月4日	火災避難訓練・市民防災センターで体験研修
3月12日	仲通自治会・本町通4丁目自治会合同消火訓練



(2) 地域イベントへの参画

潮田交流プラザ秋まつりを潮田地区の5連合自治会と協働で開催しました。留学生は国際屋台村に7店、世界の雑貨販売に4店、インターナショナルカフェに7店を出したほか、ホールステージで歌・ダンスを披露しました。今年もボランティアの高校生、大学生等が運営に協力してくれました。

- ・秋まつり来場者：3,400人（留学生を含む）
- ・学生ボランティア：20人

このほか、留学生は自治会主催の地域行事（祭礼、盆踊り、体育祭、もちつき大会）や市民団体主催のイベントにも積極的に参加して、地域住民との交流を深めました。

- ・その他イベント参加者：留学生等 104 人

実施日	イベント名
5月30日	本町通4丁目踊り練習会
6月5日	潮田神社祭礼
7月29日	潮田東部地区連合盆踊り大会
7月30・31日	潮田西部地区連合盆踊り大会
7月31日	下野谷一、二丁目自治会納涼祭
9月25日	潮田交流プラザ秋まつり
10月30日	潮田西部地区自治連合会体育祭
12月18日	本町通4丁目自治会もちつき大会
3月30日	国際親善観桜会（主催：国際ソロプチミスト横浜東）



潮田神社祭礼

(3) 行政施策・他団体への協力

留学生がモニタリングツアーに協力し、外国人観光客を市へ誘致するためのアイデアを提案しました。また横浜市と台北市のスポーツ国際交流事業に協力し、中国語の通訳を務めました。

・協力者：留学生・職員等 103 人

実施日	内 容
6月28日	つるみまっぷ英語版作成のためのアンケート
7月8日	六角橋商店街モニタリングツアー（経済局）
7月15日	横浜市 EPA 介護福祉士候補者国別研修会（ベトナム語通訳）
8月17日	産学チャレンジプログラム「崎陽軒創業 110 周年記念事業」（横浜市大生のアンケート）
8月19日	法政女子高校 PASS インタビュー
8月31日	法政女子高校 PASS インタビュー
9月9日	神奈川留学生支援相談会
11月11日	横浜市 EPA 介護福祉士候補者国別研修会（ベトナム語通訳）
11月20日～ 11月23日	横浜市・台北市スポーツ国際交流事業 中国語通訳
12月3日	専修大学ネットワーク情報学部 日本文化理解のためのボードゲームのモニター
1月8日	護身術講座（鶴見警察署）
1月27日	武道始式（鶴見警察署）



護身術講座



つるみまっぷ（英語版）

3 留学生支援事業

(1) 留学生への日本語支援

マンツーマンの日本語レッスンを希望する留学生にボランティアチューターを紹介しました。またチューターを対象とした研修会・懇親会を開き、指導技術のスキルアップを図るとともに、情報交換を行いました。

- ・チューター登録者：124人
- ・申込み留学生：26人
- ・マッチング率：100%
- ・講座・交流会参加者：市民66人
留学生13人

実施日	内 容
4月～H29 3月	留学生とチューターを随時マッチング
5月15日	チュータープログラム説明会・交流会
10月22日	チューターのための指導法講座・懇親会



チュータープログラム説明会・交流会

(2) 就職・生活相談支援

日本企業への就職を希望する留学生を対象に、就職相談会/セミナーを開催しました。また行政書士を招いてセミナーを開き、日本での就職や企業に伴い必要となるさまざまな法律手続きについての相談に応じました。

- ・参加者：留学生・OBOG・ボランティア協力者95人

実施日	内 容
5月21日	外国人留学生のための就職セミナー
5月21日	外国人留学生のための就職相談会
7月2日	学生会館 OBOG による就職相談会
2月7日	行政書士による入国管理局手続きミニセミナー1
3月1日	行政書士による入国管理局手続きミニセミナー2



留学生のための就職セミナー



外国人留学生のための就職相談会

(3) 留学生会・OBOG 会支援

《留学生会支援》

留学生会役員会の他に、月例のレジデントアシスタントミーティングを開き、入居者と職員との情報交換、意見交換の場としました。

留学生会は17回の自主事業を行ったほか、事務室との共催で入居者の歓送迎会や、入居希望者向けのオープンハウスを開催しました。

- ・留学生会役員会（館長コミュニケーションタイム）、RA ミーティング等:34 回
- ・参加者：356 人

実施日	内 容
毎月第3火曜日	留学生会月例役員会（12回）
毎月第1水曜日	レジデントアシスタント(RA)月例ミーティング（12回）
7月19日	RA 座談会
8月19日・24日・30日・31日・9月7日	留学生会秋まつり試食会
9月16日・17日・20日	RA 秋まつりミーティング
1月11日	RA 慰労会

- ・留学生会と事務室との共催事業：6 回
- ・参加者：332 人

実施日	内 容
4月9日	新入居者歓迎会
5月9日	入居者ブックレット発行
11月11日～26日	明治座公演「SAKURA」鑑賞
12月20日	第1回オープンハウス
1月15日	第2回オープンハウス
3月4日	退館者送別会



留学生会役員会

- ・留学生会自主事業：17 回
- ・参加者：379 人

実施日	内 容
4月10日	お花見会
4月24日	たこ焼きパーティ
5月15日	日曜ロードショー
5月28日	BBQ
6月12日	鎌倉散策
6月18日	タイ・ベトナム料理会
8月2日	花火見学会
10月15日	スポーツ大会

10月30日	ハロウィンパーティ
11月6日	富士急ハイランド
11月15日	後期入居者歓迎会
11月27日	ゆったりパジャマ会
12月10日	映画会
12月18日	クリスマス会
1月9日	浅草・上野観光
1月15日	各国料理会
2月11日	Movie Night

◀OBOG 会支援▶

ベアーズクラブのつどい（OBOG 会）に、17 人の OBOG を含む 60 人が集まりました。OBOG 会に併せて開催した「学生会館 OBOG による就職相談会」では、入居者の質問に OBOG が丁寧に答えてくれました。また、ベアーズクラブ元会長の来日に合わせて、学生会館で歓迎会を開きました。

・ベアーズクラブのつどい等参加者：80 人

実施日	内 容
5 月 18 日	OOGB 会役員会
7 月 2 日	ベアーズクラブのつどい (OBOG 会総会・交流会)
10 月 5 日	ベアーズクラブ元会長の来日歓迎会



OBOG による就職相談会



ベアーズクラブのつどい（OBOG 会）

4 広報事業

(1) 広報誌の発行

ニュースレター「よこはま地球村」を発行し、留学生によるコラムや留学生へのインタビューを通して、横浜で学ぶ留学生の姿を伝えました。

- ・発行：年4回
(6月夏号、9月秋号、12月冬号、3月春号)
- ・体裁：A3 二つ折一色刷
- ・発行部数：各号3,800部



「よこはま地球村」

(2) ホームページ・フェイスブックによる情報発信（日本語・英語）

HP から情報を得て学生会館の事業に参加する市民が増えたほか、外部団体からは共催事業の問い合わせが増えました。

また、FBを活用して入居者、OBに会館のイベントや留学生会の活動をタイムリーに伝えることで、ネットワークの強化を図りました。

(3) マスコミ・ミニコミ誌等の活用

「広報よこはま」、区民活動センターの「あぶりお」、全国紙、地方紙、ミニコミ誌など、あらゆる媒体を使って広報に努めました。

また、3人の学生が神奈川新聞の取材を受け、留学生生活体験談が2月2日の朝刊に掲載されました。



神奈川新聞に載った「留学生生活体験談」の記事



タウンニュースに載った「留学生による出前授業」の記事

第6章 イベントカレンダー

(平成28年4月1日～平成29年3月31日)

平成28年

	開催日	事業名
4月	1日(金)～7日(木)	入居期間
	6日(水)	レジデントアシスタントミーティング
	9日(土)	新入居者オリエンテーション・歓迎会
	10日(日)	<留学生会>お花見ピクニック
	14日(木)	<留学生会>役員会(第1回館長コミュニケーションタイム)
	23日(土)	防災訓練&消防訓練(学生会館単独)
	23日(土)	留学生による文化講座 ようこそ!留学生ワールドへ ～中央アジアのワンダーランド、トルクメニスタンへようこそ!～
	24日(日)	<留学生会>たこ焼きパーティ
5月	7日(土)	出前授業/浅野中学校(神奈川区)
	9日(月)	入居者ブックレットの発行
	11日(水)	レジデントアシスタントミーティング
	12日(木)～6/30(木)	English Lounge(鶴見大学附属中学校・高等学校)
	14日(土)～6/18(土)	留学生をかこむ英会話サロン、留学生をかこむ中国語サロン
	15日(日)	チュータープログラム説明・交流会
	15日(日)	<留学生会>映画会
	17日(火)	<留学生会>役員会(第2回館長コミュニケーションタイム)
	18日(水)	ベアーズクラブ(OB/OG)役員会
	21日(土)	留学生のための就職セミナー&相談会
	25日(水)	安否確認メール一斉送信テスト
	28日(土)	<留学生会>BBQ
	30日(月)	本町通4丁目 祭礼踊り練習会
6月	1日(水)	ニュースレター「よこはま地球村88号」発行
	1日(水)	「平成27年度(2015年度)横浜市国際学生会館報告書」発行
	1日(水)	レジデントアシスタントミーティング
	2日(木)	YISH Academia(浅野中学・高等学校の生徒との英語ディスカッション)
	5日(日)	潮田神社例大祭に参加
	11日(土)	アメリカ・カナダ大学連合日本研究センターの外国人研究生による研究発表&交流パーティ
	12日(日)	<留学生会>鎌倉散策
	18日(土)	<留学生会>タイ・ベトナム料理会
	19日(日)	世界に向かって羽ばたこう!留学体験発表&外国人留学生との交流会
	21日(火)	<留学生会>役員会(第3回館長コミュニケーションタイム)

6月	25日(土)	YISH Academia (浅野中学・高等学校の生徒との英語ディスカッション)
	28日(火)	「つるみままっぷ英語版」作成のためのアンケートに協力
	29日(水)	出前授業/城郷中学校(港北区)
	29日(水)	出前授業/関東学院六浦中学校(金沢区)
7月	2日(土)	第6回ベアーズの集い・OBOGによる就職相談会
	6日(水)	レジデントアシスタントミーティング
	7日(木)	出前授業/日野南中学校(港南区)
	8日(金)	YISH Academia (浅野中学・高等学校の生徒との英語ディスカッション)
	8日(金)	六角橋商店街モニタリングツアー
	9日(土)	留学生による文化講座 ようこそ!留学生ワールドへ 日伊国交150周年記念事業~留学生と旅する「水の都」ヴェネツィア~
	11日(月)	出前授業/栗田谷中学校(神奈川区)
	11日(月)	出前授業/戸塚高等学校・インターアクトクラブ(戸塚区)
	15日(金)	横浜市EPA介護福祉士候補者 国別研修会(ベトナム語通訳派遣)
	16日(土)	夏休みオープンデー2016「世界のお茶とお菓子」(鶴見国際交流ラウンジ)
	16日(土)	防災訓練&津波避難訓練(潮田交流プラザ3施設合同)
	19日(火)	<留学生会>役員会(第4回館長コミュニケーションタイム)
	19日(火)	レジデントアシスタント座談会
	22日(金)	横浜上海友好委員会との交流会
	30日(土)	地球村一日留学
	31日(土)	下野谷一、二丁目自治会納涼祭
30日(土)	イタリア料理講座(潮田地区センター)	
30日(土)・31日(日)	潮田西部地区連合盆踊り大会に参加	
8月	2日(火)	<留学生会>花火鑑賞会
	3日(水)	レジデントアシスタントミーティング
	8日(月)	出前授業/戸塚中学校・国際理解部(戸塚区)
	7日(日)~9/4日(日)	12人までで楽しむ中級英会話
	16日(火)	<留学生会>役員会(第5回館長コミュニケーションタイム)
	17日(水)	産学チャレンジプログラム「崎陽軒創業110周年記念事業」 横浜市大生のアンケート/インタビューに協力
	19日(金)	秋まつり屋台試食会①(第6回館長コミュニケーションタイム)
	19日(金)・31日(水)	法政女子高等学校PASSインタビューに協力
	24日(水)	秋まつり屋台試食会②(第7回館長コミュニケーションタイム)
	25日(木)	子ども教室まあはすとの英語交流会
27日(土)	留学生による文化講座 ようこそ!留学生ワールドへ ~不思議な古代アラビア、イエメン~	

8月	30日(火)	秋まつり屋台試食会③(第8回館長コミュニケーションタイム)
	31日(水)	秋まつり屋台試食会④(第9回館長コミュニケーションタイム)
	31日(水)~11/30(水)	初級英会話(鶴見中央コミュニティハウス)
9月	1日(木)	ニュースター「よこはま地球村89号」発行
	6日(火)	出前授業/牛久保小学校(都筑区)
	7日(水)	秋まつり屋台試食会⑤(第10回館長コミュニケーションタイム)
	7日(水)	レジデントアシスタントミーティング
	8日(木)~11/17(木)	English Lounge(鶴見大学附属中学校・高等学校)
	9日(金)	かながわ留学生支援相談会
	10日(土)	チューターのための指導法講座・懇親会
	16日(金)	出前授業/クラーク記念国際高等学校横浜(西区)
	16日(金)	レジデントアシスタント秋まつりミーティング①
	17日(土)	レジデントアシスタント秋まつりミーティング②
	20日(火)	レジデントアシスタント秋まつりミーティング③
	20日(火)	<留学生会>役員会/秋まつり Kickoff Meeting
	25日(日)	潮田交流プラザ秋まつり
10月	1日(土)~29日(土)	留学生をかこむ英会話サロン、留学生をかこむ韓国朝鮮語サロン
	4日(火)	出前授業/平安小学校(鶴見区)
	5日(水)	出前授業/綱島小学校(港北区)
	5日(水)	レジデントアシスタントミーティング
	5日(水)	ベアーズクラブ元会長を囲む会
	6日(木)	インドのIMA(今)とインド式計算(寺尾地区センター)
	13日(木)	出前授業/みなと総合高等学校(中区)
	15日(土)	<留学生会>スポーツ大会
	17日(月)	出前授業/高田東小学校(港北区)
	18日(火)	<留学生会>役員会(第12回館長コミュニケーションタイム)
	22日(土)	チューターのための指導法講座&懇親会
	29日(土)	出前授業/帷子小学校(保土ヶ谷区)
	30日(日)	国際交流クッキング~トッポギを作ろう~(鶴見市場地域ケアプラザゆうづる)
	30日(日)	潮田西部地区連合体育祭に参加
	30日(日)	<留学生会>ハロウィンパーティ
11月	2日(水)	レジデントアシスタントミーティング
	6日(日)	<留学生会>富士急ハイランド
	8日(火)	出前授業/浦島小学校(神奈川区)
	11日(金)	横浜市EPA介護福祉士候補者 国別研修会(ベトナム語通訳派遣)
	11日(金)~26日(土)	<留学生会>明治座公演「SAKURA」鑑賞

11月	12日(土)	留学生と旅する YOKOHAMA～カップヌードルミュージアム～
	14日(月)	出前授業/南中学校 (南区)
	15日(火)	<留学生会>役員会 (第13回館長コミュニケーションタイム)
	15日(火)	<留学生会>後期入居者歓迎会
	19日(土)	出前授業/本町小学校 (中区)
	19日(土)	出前授業/横浜サイエンスフロンティア高等学校 (鶴見区)
	20日(日)	汐入小学校消防拠点開設訓練
	20日(日)～23日(水)	横浜市・台北市スポーツ国際交流事業 (中国語通訳派遣)
	21日(月)	出前授業/小田中学校 (金沢区)
	22日(火)	出前授業/横浜総合高等学校 (南区)
	26日(土)	留学生スピーチ大会&交流会
	27日(日)	<留学生会>ゆったりパジャマ会
	29日(火)	本格的タイ料理で温まりましょう (末吉地区センター)
	12月	1日(木)
1日(木)		2017年度入居者募集案内配布開始
3日(土)		専修大学ネットワーク情報学部「日本文化理解のためのボードゲーム」のモニターに協力
4日(日)		安否確認メール一斉送信テスト
4日(日)		防災訓練 (潮田交流プラザ3施設合同) & 横浜市民防災センター研修
5日(月)		出前授業/大道中学校 (金沢区)
7日(水)		レジデントアシスタントミーティング
10日(土)		<留学生会>映画会
11日(日)		留学生と学ぶ日本文化～お正月を迎える前に～
15日(木)		出前授業/芹が谷中学校 (南区)
16日(金)		YISH Academia (浅野中学・高等学校の生徒との英語ディスカッション)
18日(日)		本町通4丁目自治会もちつき大会
18日(日)		<留学生会>クリスマス会
20日(火)		第1回オープンハウス
20日(火)	<留学生会>役員会 (第14回館長コミュニケーションタイム)	

1月	4日(水)～31日(火)	2017年度入居申請書類受付
	8日(日)	護身術講座(鶴見警察署)
	9日(月)	<留学生会>浅草・上野観光
	11日(水)	レジデントアシスタントミーティング&お疲れさま会
	12日(木)～2/20(月)	English Lounge(鶴見大学附属中学校・高等学校)
	14日(土)～2/18(土)	留学生をかこむ英会話サロン、留学生をかこむ中国語サロン
	15日(日)	第2回オープンハウス
	15日(日)	<留学生会>各国料理会
	17日(火)	第1回退館者説明会
	17日(火)	<留学生会>役員会(第15回館長コミュニケーションタイム)
27日(金)	武道始式(鶴見警察署)	
2月	1日(水)	入居面談(一般学生)
	7日(火)	第2回退館者説明会
	7日(火)	行政書士による入国管理局手続きミニセミナー①
	7日(火)	出前授業/南ヶ丘中学校(南区)
	8日(水)	レジデントアシスタントミーティング&お疲れさま会
	8日(水)	出前授業/関東学院六浦中学校(金沢区)
	10日(金)	出前授業/横浜女学院中学校(中区)
	11日(土)	<留学生会>Movie Night
	20日(月)	出前授業/瀬谷中学校(瀬谷区)
	21日(火)	<留学生会>役員会(第16回館長コミュニケーションタイム)
	22日(水)	出前授業/丸山台中学校(港南区)
	24日(金)	出前授業/潮田中学校(鶴見区)
3月	1日(水)	ニューズレター「よこはま地球村91号」発行
	1日(水)	第3回退館者説明会
	1日(水)	行政書士による入国管理局手続きミニセミナー②
	1日(水)	レジデントアシスタントミーティング
	2日(木)	第1回入居説明会
	3日(金)	第2回入居説明会
	4日(土)	退館者送別会
	6日(月)	YISH Academia(浅野中学・高等学校の生徒との英語ディスカッション)
	10日(金)	第3回入居説明会
	12日(日)	仲通自治会・本町4丁目自治会合同消火栓接続訓練
	17日(金)	横浜サイエンスフロンティア高等学校の研究発表会への参加
	21日(火)	<留学生会>役員会(第17回館長コミュニケーションタイム)
	30日(木)	第4回入居説明会

第7章 留学生統計

平成6年5月の会館創立以来、23年が経過しました。この間、多くの国・地域の留学生が会館で生活し、巣立っていきました。その数は、平成28年度末で81か国・地域の1682人に昇ります。彼らは、現在、日本国内はもとより、母国で、あるいは世界の各地で学術、政治、経済、行政等あらゆる分野で活躍しています。

学生会館OBの出身国・地域別状況

平成29年3月31日現在

国・地域	人数	国・地域	人数	国・地域	人数
1 中国	825	31 フィンランド	5	61 オマーン	1
2 韓国	234	32 ロシア	5	62 オランダ	1
3 台湾	75	33 マラウイ	5	63 ガーナ	1
4 日本	61	34 オーストラリア	4	64 カザフスタン	1
5 ベトナム	50	35 キルギス	4	65 ギリシャ	1
6 アメリカ	49	36 シリア	4	66 クロアチア	1
7 マレーシア	26	37 ハンガリー	4	67 シエラレオネ	1
8 インドネシア	25	38 ヨルダン	4	68 チュニジア	1
9 モンゴル	23	39 ケニア	4	69 チリ	1
10 ネパール	21	40 チェコ共和国	4	70 パナマ	1
11 ブラジル	19	41 パキスタン	4	71 パラグアイ	1
12 タイ	19	42 フランス	4	72 ベルギー	1
13 インド	18	43 イラン	4	73 ボスニアヘルツェゴビナ	1
14 スリランカ	16	44 オーストリア	3	74 マダガスカル	1
15 バングラデシュ	13	45 スペイン	3	75 モルドバ	1
16 イギリス	9	46 ブータン	3	76 ラトビア	1
17 フィリピン	9	47 南アフリカ	3	77 リベリア	1
18 カナダ	8	48 ウガンダ	2	78 イエメン	1
19 カンボジア	8	49 エチオピア	2	79 ジンバブエ	1
20 ミャンマー	8	50 カメルーン	2	80 トルクメニスタン	1
21 ブルガリア	6	51 タンザニア	2	81 ボツワナ	1
22 ラオス	6	52 トルコ	2	合計	1682
23 香港	6	53 ノルウェイ	2		
24 ナイジェリア	6	54 ポーランド	2		
25 ルーマニア	6	55 ユーゴスラビア	2		
26 イタリア	6	56 メキシコ	2		
27 ウズベキスタン	5	57 アフガニスタン	1		
28 エジプト	5	58 アルゼンチン	1		
29 セネガル	5	59 イスラエル	1		
30 ドイツ	5	60 ウクライナ共和国	1		

事務室	35人
合計	1717

全国の状況

留学生数の推移（独立行政法人日本学生支援機構資料による）

平成28年5月1日現在

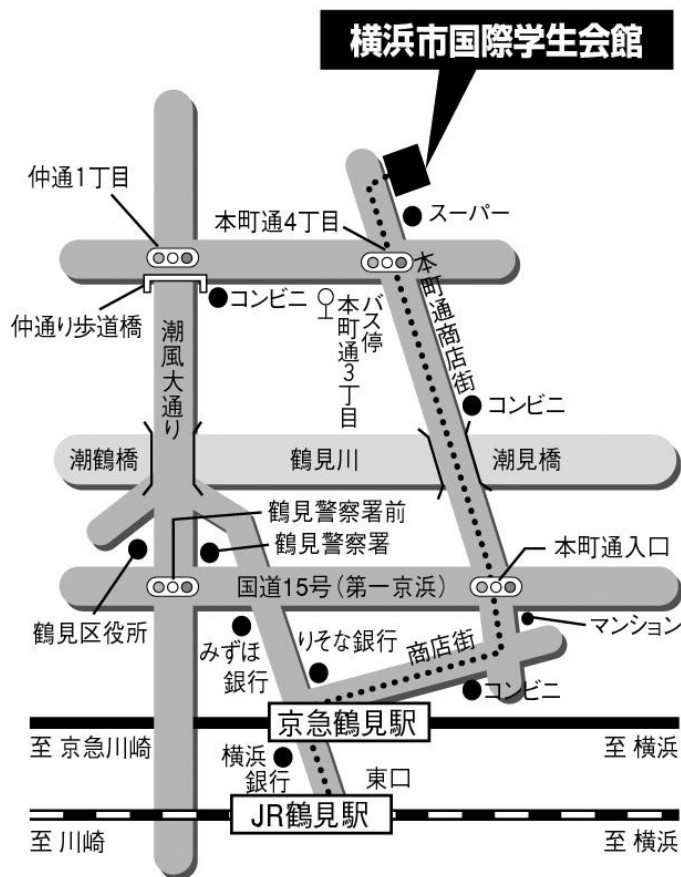
平成25年	平成26年	平成27年	平成28年
168,145	184,155	208,379	239,287

※国の統計には、平成23年度から日本語教育機関に在籍する留学生の数も含まれるようになりました。平成32年(2020年)までには留学生30万人を目指しています。

出身国(地域)別留学生数

	国・地域	留学生数 (H27)	構成比 (H27)
1	中国	98,483人 (94,111)	41.2% (45.2)
2	ベトナム	53,807人 (38,882)	22.5% (18.7)
3	ネパール	19,471人 (16,250)	8.1% (7.8)
4	韓国	15,457人 (15,279)	6.5% (7.3)
5	台湾	8,330人 (7,314)	3.5% (3.5)

《メモ》



◆交通案内

- ・JR京浜東北線・京浜急行線「鶴見駅」より徒歩15分
- ・JR鶴見駅東口より市営バス15系統（4番乗り場）に乗車5分、本町通3丁目にて下車、徒歩1分

◆開館時間

火曜日～土曜日 9:00～21:00
 日曜日、月曜日、祝日 9:00～17:00
 休館日 毎月第4月曜日、年末年始

横浜市国際学生会館

〒230-0048 横浜市鶴見区本町通4丁目171番地の23
 Tel 045-507-0121 / Fax 045-507-2441
<http://yoke.or.jp/yish/>
 平成29年6月発行



学生会館のマスコット
ラブアースベア