

横浜市少年自然の家 赤城林間学園

令和3年度 事業計画書

指定管理者

公益財団法人 横浜市スポーツ協会

1 基本的な考え方

赤城林間学園の位置づけ、関連行政施策、重点課題等を踏まえ、次のとおり5つの基本方針、さらにアクション（実施策）を定め、指定管理事業に取り組みます。

(1) 運営方針に基づく24のアクション

基本方針1 野外活動・自然観察の拠点として価値の高い施設にします
アクション(実施策) ① 知育・体育・心の教育に寄与する体験学習の場 ② 赤城ならではの自然体験活動を提供 ③ 市民ボランティアとの協働 ④ プログラムの充実 ⑤ 多様な自主事業(教室・特別料理・施設の地元開放等)の展開による利用促進
基本方針2 安全・安心・快適な施設にします
アクション(実施策) ⑥ 安全管理体制の徹底 ⑦ 危機管理体制の徹底 ⑧ 運営経験及び実施データの活用 ⑨ 衛生管理の徹底 ⑩ ユニバーサルサービスの充実 ⑪ 防災・減災・防犯の取組
基本方針3 大規模グループからファミリーまで一年を通じて満足いただける施設にします
アクション(実施策) ⑫ ネットワークを駆使し効率的なPR活動を実施 ⑬ 職員の資質向上と資格認証等の取得 ⑭ アウトイベント未経験の方に向けた事業の展開 ⑮ 施設未利用箇所の有効活用 ⑯ 企業や公務員(教員)等の研修、福利厚生に開放
基本方針4 活気に満ちた魅力あふれる地域づくりに貢献します
アクション(実施策) ⑰ 地元人材の活用と地元経済への貢献 ⑱ 横浜市と昭和村との友好関係をサポート ⑲ 豊かな自然環境を利用したスポーツ事業の開催 ⑳ 青少年の健全育成のための地域社会への参画
基本方針5 SR(社会的責任)活動を実践します
アクション(実施策) ㉑ コンプライアンス活動の徹底 ㉒ PDCA サイクルによるマネジメントの推進 ㉓ 環境に配慮した施設管理 ㉔ 地元住民のスタッフ採用、障がい者の就労支援

(2) 令和3年度の方針と年度達成目標

年度方針	主な取組(予定)	年度達成目標
<ul style="list-style-type: none"> ●初年度事業の採算性等を反映した効率的な経営への改善 ●自主事業(教室事業)参加率の前年度比アップ ●新たな施設利用の展開 	<ul style="list-style-type: none"> ◆学校利用増、教室参加者増に向けた営業活動強化 ◆横浜市と昭和村とのスポーツ・文化交流のコーディネート(部活動交流大会、フォトコンテストなど) ◆「おもてなし」技術を身に着けるための研修・訓練の強化と実践 	実利用者 13,147人 平成 29 年度の 2%増

2 職員配置・運営体制

赤城林間学園の管理運営にあたり、必要最小限の職員体制で、安全かつ効率的な管理運営体制を構築します。

(1)管理運営体制

ア 職員の配置

園長、副園長兼経理・維持管理責任者、保健・衛生担当者、給食・食堂担当者、プログラム及び運営担当者、庶務・広報担当者を配置します。

職員は、地元住民を採用して配置し、緊急時にはいつでも施設へ駆けつけることが可能な体制とします。

イ 補助スタッフの配置

繁忙期には利用団体への支援業務、小破修繕を行うサポートスタッフをアルバイト雇用するほか、必要に応じ、利用者への野外活動指導を行うことができるパートナースタッフを配置します。
また、こんにやく作りやうどん作りなどの指導を行うテクニカルスタッフは、専門的な技術を持つ地域人材に依頼します。

ウ 調理業務の委託

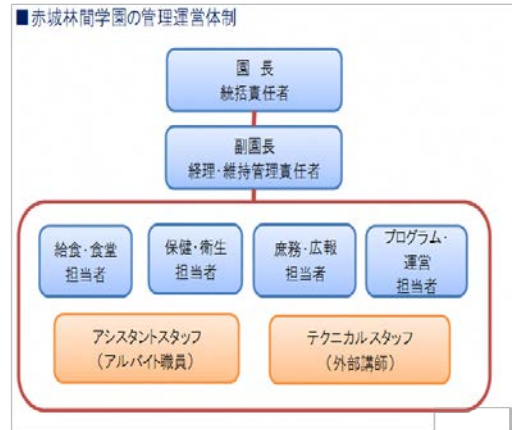
給食の調理業務については、学園の円滑な運営を図るため、横浜市と昭和村との合意に基づき設立された「運営協力会」に委託します。

エ 勤務ローテーション

利用団体の活動状況にあわせて通常、遅番、宿直勤務、休日などを組み合わせ、効率的に編成します。

(2) 職員研修

研修計画に則り、協会本部や園長が中心となって職場内研修や外部研修を実施し、人材の育成を図ります。



■令和3年度職員研修計画

内容	対象
マネジメント研修	園長、副園長
危機管理・リスクマネジメント研修	園長、副園長
経理事務研修	副園長
施設管理・設備等技術研修	全スタッフ
ビジネスマナー・接遇研修	全スタッフ
個人情報保護研修	全スタッフ
コンプライアンス研修	全スタッフ
人権研修	全スタッフ
上級・普通救急救命講習	全スタッフ
ネイチャーゲーム・カヤック等体験会	担当スタッフ
スラックライン指導者講習	担当スタッフ
キャンプインストラクター	全スタッフ
キャンプディレクター	園長、副園長
関東甲信地区青少年教育施設協議会	全スタッフ

3 施設の効用の最大限発揮

(1) 広報計画

教室や事業ごとに各種広報媒体を活用し、計画的な広報を行います。

■主な広報手段

活字メディア	ネット	その他
広報よこはま	ホームページ	学校ポストの利用
自然と遊ぼう	Facebook	学校や青少年団体への周知
SPORTS よこはま	ハマスポ	駅や学校でのポスター掲示

(2) 利用促進

ア 学校ポストの活用

横浜市内小学校による体験学習利用の促進のため、学校ポストを活用したチラシの配布を行い、学園の利用をはたらきかけます。

イ 小・中学校先生向けの「説明会」を開催

学園を利用したことのない小学校や中学校に対する「説明会」を開催し、関心のあった学校に対しては、希望に応じて学校を直接訪問し、学園利用に向けての勧誘を行います。

ウ 青少年団体・部活動・大学サークルなどへの利用促進に向けた整備

サッカー場に設置済みの防球フェンスの高さを延長し、水飲み場の整備、日よけタープの貸し出しを行います。また、監督やコーチ、帯同する父兄など大人に対しては、一定の条件のもと飲酒を含むミーティング等を可能とするなど、利便性の向上を図ります。

エ 個人利用プランの実施

学校利用のない冬期間は、各週末及び年末年始には家族・グループを対象としたプランを設定します。また、団体の利用予約があり、なお空き部屋がある場合は、すべて家族・一般利用を受け付け、利用者の増加を図ります。

オ 利用日の拡大

12月28日から31日、1月2日から1月4日を開館し利用者を受け入れます。

カ 自主事業(教室事業)の展開による利用促進

ゴールデンウィークや夏休みに自主事業(教室事業)を開催します。また、秋から冬にかけて地元小学生を対象としたデイキャンプやクッキング教室などを開催し、閑散期の利用増を図ります。別添「自主事業」参照。

キ 利用促進事業の展開

- ① 4月のマウンテンバイク競技会、8月のトレイルランニング大会を継続して赤城林間学園を会場として開催します。
- ② 更なるイベント・大会の誘致に向けて利用(開催)の条件や貸し出し可能物品の一覧、利用料金等を学園ホームページで情報発信し、利用団体の誘致に繋がります。
- ③ 昭和村で開催されるサイクリングイベント「センチュリーライド」や「河岸段丘マラソン」にあわせた宿泊プランの見直しを行い、より多くの集客を図ります。
- ④ 中学校、高校、大学等の部活動やサークル活動、ゼミの研修などを対象に、食事増量や村内運動施設の予約代行といった便宜を図る「合宿プラン」を見直し、利用促進に繋がります。
- ⑤ 家族・一般グループ利用を推進するため、施設の利用予約状況に応じて少人数利用を受け入れます。また、閑散期の週末には少人数利用を前提とした「フリープラン」を設定します。さらに、日帰り教室プランを拡充します。

(3) 利用者への支援策

ア 利用団体への支援

学園を安全で快適に利用していただくための支援は、

- ① 電話等での利用相談
- ② 来園による下見や事前打ち合わせ
- ③ 当日の最終打合せの3段階で行います。

イ 立地環境を活かした豊富なプログラム提供

赤城林間学園を訪れたすべてのお客様が、楽しく、安全に体験できる体験学習プログラムや自然体験プログラム、アウトドア活動プログラム、健康増進プログラムを提供します。

プログラム例

プログラム名	季節	場所	対象	内容
うどん作り	春～秋	ホール等	小学生～	地粉を使った手打ちうどん作りと試食
こんにやく作り	春～秋	野炊場	小学生～	こんにやく玉を精製した粉でこんにやく作りと試食
森林探検	通年	学園周辺	小学生～	学園周辺の森の中で五感を使った樹木とのふれあい
森林ウォーキング	通年	学園周辺	小学生～	学園周辺の森林を歩きながら行う環境学習
雪のプログラム	積雪期	学園周辺	幼児～	雪上トレッキング、チュービング、雪灯籠作りなど
ノルディックウォーキング	無雪期	学園周辺	小学生～	学園周辺の畑地や林間をノルディックポールで散策
スラックライン	通年	学園内	幼児～	学園内のホールや林間を利用してスラックライン体験
マウンテンバイク	無雪期	学園敷地	小学生～	学園敷地内のコースで試乗や試走体験
レイクカヤック	春～秋	学園半月池	小学生～	学園敷地内の池でパドル操作や試乗体験

ウ 体験学習プログラムの拡大

市内小中学校体験学習用として、学園半月池でのカヤック体験や旧キャンプ場テントサイトを整備し周回コースを設置します。それに合わせマウンテンバイクの貸し出し及びコース試乗プログラムを展開します。

エ 生活用品の販売や自動販売機の設置

近隣に商店がないことから、学園で必要となる生活用品等を販売するほか、学園内に清涼飲料水の自動販売機を食堂内に常設します。また、学園敷地屋外にも1台設置し（4月1日から10月31日まで）更なる利便性を図ります。

オ コイン式洗濯機の設置

スポーツ団体の利用が集中する夏休みや春休み期間には、コイン式洗濯機を設置し、利用者の便宜を図ります。

(4) 食事提供

ア 食事の提供計画

一部食材において、地元の新鮮な食材を使い、季節に合わせてメニューを変更することで、赤城を感じることができる食事にします。活動内容に合わせて屋外でも食事ができるよう、野外炊事用食材も販売します。

イ 食物アレルギーのあるお客様への対応について

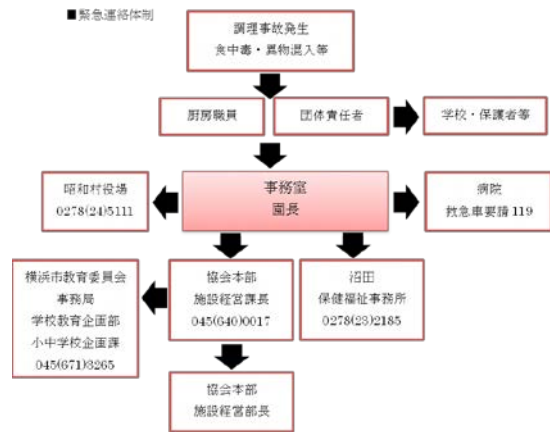
アレルギーがある児童（お客様）については、事前にヒアリングを行い、食材から調味料、使用器具、調理手順に至るまで、アレルギーの除去が徹底されるよう、細心の注意を払います。また、アレルギーをもつ児童へ手渡す際は、栄養士（職員）、調理員、引率責任者の3者立会いのもと内容を確認して児童へ手渡すこととします。

ウ 献立、成分の情報公開

給食や特別料理などの全メニューの原材料や成分表をインターネットで公開します。

工 調理事故発生時の連絡体制

万が一の事故が発生した場合に備え、あらかじめ「緊急連絡体制」を整えておきます。事故発生があった場合は、調理や食事の現場から園長を通じて協会本部、横浜市教育委員会等の各関係機関に迅速に連絡をします。



4 施設・設備の維持管理

(1) 施設・設備の点検

毎日の日常点検を確実にを行うほか、法定点検及び機能維持点検（自主的点検）を信頼ある専門業者へ委託します。

■職員による日常点検計画

場所	内容	回数
各所	仕上げ材の浮き、ひびわれ、はがれ、照明の不点灯、建物のぐらつき等不具合の発見	毎日
ボイラー	作動状況・破損等の確認	作動時
浴槽ろ過装置	作動状況・破損等の確認	作動時
浴槽塩素注入機	作動状況・破損等の確認、浴槽水の残留塩素測定	作動時
学園敷地	倒木、落枝、路肩等の確認	適宜

■専門業者による定期点検計画

種別	項目	内容	回数
法定点検	特定建築物衛生管理	建築物環境衛生管理技術者の選任、空気環境測定業務など	6回/年
法定点検	汚水処理装置	作動点検及び水質検査	15回/年
法定点検	井水・浴場ろ過装置	作動点検及び水質検査	2回/年
法定点検	地下タンク保守点検	地下灯油タンク及び埋設配管の漏洩点検	1回/年
法定点検	自家用電気工作物点検	電気主任技術者による受電設備、分電盤等の点検	12回/年
法定点検	消防設備点検	屋内・外消火栓設備、自動火災報知設備、非常警報設備、非常用放送設備、避難器具、誘導灯、防ばい煙制御設備、ハロゲン化物消火設備 他	2回/年
法定点検	防火対象物定期点検	防火対象物点検資格者による防火管理状況の設備・火気設備器具の維持管理状況などの点検	1回/年
法定点検	ばい煙測定	ばいじん、窒素酸化物、硫黄酸化物測定	2回/年

自主点検	ボイラー保守点検	ボイラーの定期点検	2回/年
自主点検	暖房機作動点検	作動点検	2回/年
自主点検	襲雷警報装置点検	作動点検	1回/年

(2) 日常清掃・定期清掃

利用後は職員が必ず最終点検、確認を行いながら清掃を行うほか、ガラス清掃や害虫駆除などを業者に委託して行い、快適で衛生的な環境を保持します。

■職員による日常清掃計画

場所	清掃内容	回数
各所ゴミ箱	ごみ収集	利用後
玄関・ロビー・廊下	床除塵	利用後
ラウンジ・研修室	床除塵	利用後
食堂	床除塵、整理整頓	利用後
宿泊室	床除塵、整理整頓	利用後
事務室	床除塵、整理整頓	毎日
トイレ	除塵、ごみ拾い、衛生陶器清掃及び衛生消耗品の補充	毎日
浴室・脱衣所・洗い場・洗面所	除塵、ごみ拾い、水切り後ふき取り	利用後
森の家	床除塵	利用後
建物内外外構	ごみ拾い、落ち葉清掃及び定期的な吸殻清掃	利用後
グラウンド・広場	ごみ拾い、落ち葉清掃及び定期的な吸殻清掃	利用後
照明器具、コンセント	器具の除塵	適宜

■職員による定期清掃計画

場所	内容	清掃内容	回数
トイレ	換気扇、便器、洗面台 他	除塵、便器、床タイル磨き、衛生用具洗浄	2回/年
浴室、脱衣場	排水溝、タイル、換気扇、鏡、洗面台 他	除塵、清掃、衛生用具洗浄	2回/年
各宿泊室	押入れ、建具、換気扇、網戸、暖房機フィルター他	除塵、水ふき、水洗い	2回/年
各所	照明器具、手すり、天窓	除塵、清掃	1回/年
食堂	食堂電気傘	電気傘の除塵	1回/年

■専門業者による定期清掃計画

場所	内容	清掃内容	回数
山の家・鳥の家	ワックス清掃	ワックスを使用した床清掃	5回/年
森の家	ワックス清掃	ワックスを使用した床清掃	2回/年
山の家・鳥の家	ガラス清掃	窓ガラス清掃	3回/年
森の家	ガラス清掃	窓ガラス清掃	1回/年
宿泊室	寝具クリーニング	布団・毛布のクリーニング	1回/年
テント泊関係	寝袋クリーニング	寝袋のクリーニング	適宜

宿泊室	害虫駆除	室内清掃、消毒剤噴霧	2回/年
厨房	グリストラップ清掃	グリストラップ排水管の洗浄	1回/年

■障害者就労支援による補完清掃計画

学校利用の集中する時期や夏休みには、障害者就労移行支援事業所の協力を得て、障害者の方に学園での補完清掃に従事していただきます。

内容	回数
トイレ、浴槽など館内全般の補完清掃	適宜

(3) 外構管理

敷地が広大な赤城では繁忙期の外構管理はシルバー人材センターに委託します。大雪が降った場合は、ホイールローダーを使って除雪を行います。

■外構・植栽管理計画

内容	実施者	回数
人力除草、中低木剪定、刈込	業者	140人工(4~9月)
薬剤散布	業者	適宜
排水溝清掃	職員	年3回(4・7・11月)
除雪	職員	降雪時

(4) 宿泊時の維持管理

ア シーツクリーニング

宿泊時にはスリーピングシートを1人に1枚ずつ支給し、利用終了後に、クリーニングを行います。

イ 寝具クリーニング

専門業者による寝具のクリーニングは年1回、布団の乾燥(天日干し)を適宜実施します。

5 安全管理

(1) 緊急・救急時の安全管理体制

事故などの緊急時に備え、協会全体で危機管理体制を確立するとともに、適切な緊急連絡網の整備により情報共有し迅速に対応します。

(2) 地震対策

ア 学園内での対応

学園内で地震が発生した場合は、非常放送を使い正面玄関へ誘導します。けが人がいる場合は、応急手当を行い、救急車を要請するなどの対応をします。

イ 関係者への連絡

地震が発生した場合は、学園当直職員から所属団体の緊急時連絡先・関係者に速やかに連絡し、学園での状況を説明します。避難状況等についても順次、指導職員やスタッフから学園に報告させ、適宜関係者に連絡をし、安心感を得られるようにします。

(3) 荒天の対策

気象状況により荒天が予想される場合は早めの利用・実施の可否判断をします。また、交通機関の運休や、道路の通行止めなどが発生した場合は、学園にしばらく留まり復旧まで滞在するよう勧めます。その間の食事や宿泊については最優先で対応します。

(4) 負傷者及び急病人の対応

ア 迅速な応急・救命手当と病院への搬送

活動中などに負傷者や急病人が発生した場合は、利用団体の引率者がまず応急手当と救命手当を行うことを原則とし、職員へ連絡をしてもらいます。連絡を受けた職員は、状況に応じ、救急車の要請または学園車両で病院へ搬送します。

職員が事故発生現場にいた場合は、引率者と協力して直ちに応急手当と救命手当を行います。

イ 職員の24時間対応

宿泊利用のお客様において夜間に負傷や急病が発生した場合は、宿直職員が応急対応します。

ウ 医療機関との連絡体制・搬送体制

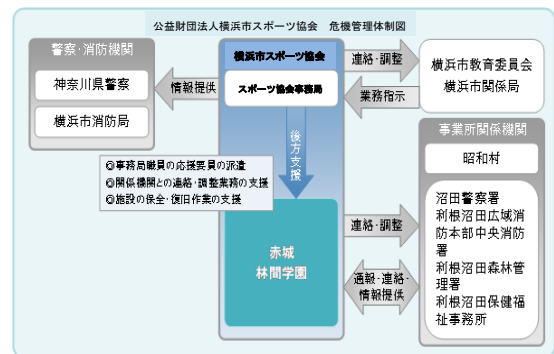
医療機関へ搬送する必要がある傷病者が発生した場合に備え、24時間体制で診察が受けられる昭和村及び沼田市を中心とした近隣の医療機関との連絡体制を整えます。

(5) 非常食等の備蓄

災害が発生した後事態に備え、宿泊定員の400人分の米や乾パン、飲料水などの非常食や、非常用備品を予め備蓄します。

(6) 防犯対策

不審者の侵入に備え、館内の各フロアに7ヶ所、屋外に1ヶ所の合計8ヶ所に防犯カメラを設置し、24時間体制で監視を行います。



(7) 閉園後及び休園日の対応

宿泊利用のない日は警備会社に機械警備を委託します。異常の場合、警備会社の警備員が現場に急行するとともに、消防署、警察署に通報します。

また、警備会社から園長又は、その他の職員に緊急連絡し、その後の対応を引き継ぎ、安全管理に空白のない体制をとります。

(8) 補償体制

建物や建築物などの設備構造上の欠陥あるいは管理上の不備等により、利用者に身体的傷害や財物損壊を与えた場合、給食や食材が原因の事故への備えとして施設賠償責任保険をはじめとする各種の保険に加入します。

また、自主事業への参加者やスタッフのケガをした際の補償をするため、普通傷害保険に加入します。

6 地域との協力・連携

(1) 教育施設協力町村受入事業(来浜事業)の実施

昭和村の小学校 6 年生全員を横浜へ招待し、施設見学等を通じて横浜への理解を深めていただきます。

(2) 地元利用の受入

横浜市の学校や青少年団体の利用がない日には、地元の小学校などから利用を受け入れます。

(3) 地元イベントへの出展・連携

昭和村が主催する「昭和の秋祭り」に出展し、村民へ学園の事業や協会が行うイベントなどを紹介します。

また、村主催の「河岸段丘ハーフマラソン」や群馬県が主催する「望郷ラインセンチュリーライド」参加者の宿泊場所や前夜祭会場として、学園を開放したり、横浜市民と一緒に活動できる教室を設定し、広報しょうわなどを通じて募集します。

7 モニタリング

PDCA マネジメントサイクルに則り、計画から実践、評価、そして改善というプロセスを経て、さらに次の計画に反映させることにより、業務水準の向上に繋がります。

(1) 利用者アンケート

利用のたびに記入していただいたアンケートを、四半期毎に集計・分析し、職員間で課題を共有し、新規プログラム導入や環境改善を実行します。

(2) 事業評価会の実施

四半期毎に本部職員と事業評価会を実施し、収支状況や利用状況を分析し、今後の施設運営方法を改善していきます。

8 管理運営経費

別紙、収支予算書に基づき、適正に執行していきます。

なお、税率変更に伴い、利用にかかる実費や自主事業料金等に軽減税率を反映させた適正な価格に変更します。

令和3年度 横浜市少年自然の家 赤城林間学園 「自主事業」

(1)教室事業

事業名	開催期間	対 象	内 容	人数	参加費(1人)	募集期間
赤城さわやか滞在記	5月1日(土)～4日(祝火) 3泊4日	小中学生と家族	野外炊事(バーキュー) 蕨狩り、ハイキング 他	30	中学生以上 14,000円 小学生 12,000円 3歳～未就学児 9,000円 0～2歳 3,500円	3月13日(土)～ 4月10日(土)
アロマ石鹸と小物入れ作り	5月16日(日)※日帰り	小中学生を含む親子	アロマ石鹸作り クラフトバンドの小物入れ作り	20	中学生以上 1,500円 小学生 1,000円 保険料のみ一人300円	4月10日(土)～ 5月8日(土)
親子キャンプ入門	7月22日(祝木)～24日(土) 2泊3日	小中学生と家族	テント宿泊体験、野外炊事 他	30	中学生以上 10,000円 小学生 8,000円 3歳～未就学児 6,000円 0～2歳 1,500円	6月5日(土)～ 7月3日(土)
赤城キッズキャンプ	7月31日(土)～8月1日(日) 1泊2日	小学3年生～6年生	テント宿泊体験、野外炊事 他	20	小学生 3,000円	6月12日(土)～ 7月10日(土)
尾瀬トレッキングツアー (外部委託予定)	9月18日(土)～20日(祝月) 2泊3日	小学生以上と保護者	尾瀬学習、尾瀬ハイク、温泉入浴 クラフト こんにやく作り体験 他	20	中学生以上 16,000円 小学生 13,500円	8月7日(土)～ 8月28日(土)
秋の実り収穫ツアー (外部委託予定)	10月9日(土)～11日(祝月) 2泊3日	小中学生と家族	野菜狩り、果物狩り うどん打ち体験 お菓子作り 他	30	中学生以上 15,000円 小学生 12,500円 3歳～未就学児 9,000円 0～2歳 4,800円	8月28日(土)～ 9月25日(土)
アロマ石鹸と小物入れ作り	10月17日(日)※日帰り	小中学生を含む親子	アロマ石鹸作り クラフトバンドの小物入れ作り	20	中学生以上 1,500円 小学生 1,000円 保険料のみ一人300円	9月11日(土)～ 10月9日(土)
赤城防災デイキャンプ	10月24日(日) 日帰り	小中学生と家族	被災体験、 災害クッキング	30	中学生以上 2,000円 小学生 1,000円 3歳～未就学児 1,000円 0～2歳 300円	9月18日(土)～ 10月16日(土)
赤城サバイバルキャンプ	11月6日(土)～7日(日) 1泊2日	小中学生と家族	火おこし体験 キャンプファイアー ロープワーク アウトドアクッキング	30	中学生以上 7,000円 小学生 5,000円 3歳～未就学児 3,000円 0～2歳 1,000円	10月9日(土)～ 10月30日(土)
AKAGI スキー教室 (外部委託予定)	2022年 1月4日(火)～6日(木) 2泊3日	小学校4年生以上と 中学生	スキー教室 レクリエーション	30	中学生以上 36,000円 小学生 34,000円	10月23日(土)～ 11月27日(土)
ジビエ料理とソバ打ち体験	2022年 1月29日(土)～30日(月) 1泊2日 もしくは日帰り体験	成人	ジビエ料理 そば打ち体験 地元漁師の話	20	1人 9,800円 ジビエ料理のみ4,800円 そば打ち体験のみ2,800円	11月6日(土)～ 12月25日(土)
冬を楽しむ家族の集い	2022年 2月11日(土)～13日(祝月) 2泊3日	小中学生と家族	雪遊び 雪上ハイク おやつ作り	30	中学生以上 9,800円 小学生 7,800円 3歳～未就学児 5,800円 0～2歳 2,800円	12月25日(土)～ 1月22日(土)

(2) 飲食事業

(単位:円/税込)

	内 容	料 金	単 位	提供方法
特別食	きのこ鍋	2,040円	4人分	予約販売、夕食時の追加料理
	すき焼き	3,060円	4人分	予約販売、夕食時の追加料理
	しゃぶしゃぶ	3,060円	4人分	予約販売、夕食時の追加料理
	牛すじこんにやくぶるぶる鍋	3,060円	4人分	予約販売、夕食時の追加料理
	焼き魚(いわな・やまめ・にじます)	550円	1皿	予約販売、夕食時の追加料理
	天ぷら盛り合わせ(季節の山菜)	550円	1皿	予約販売、夕食時の追加料理
	おでん盛り合わせ	550円	1皿	予約販売、夕食時の追加料理
	こんにやく田楽	340円	1皿	予約販売、夕食時の追加料理
	さしみこんにやく	240円	1皿	予約販売、夕食時の追加料理
	もち豚とんかつ	550円	1皿	予約販売、夕食時の追加料理
飲料・その他	紙パック飲料 (お茶・ジュース類)	150円 *(140円)	1本	予約販売
	500mlペットボトル飲料 (水/群馬県産)	150円 *(140円)	1本	予約販売
	500mlペットボトル飲料 (お茶・ジュース類)	170円 *(160円)	1本	予約販売
	夜食セットA (菓子パン+飲料)	280円	1セット	予約販売
	夜食セットB (おにぎり+飲料金)	280円	1セット	予約販売
	夜食セットC (菓子パン+飲料+果物)	380円	1セット	予約販売
夜食セットD (おにぎり+飲料+果物)	380円	1セット	予約販売	
野外炊事食材	カレーセット	610円	1人分	予約販売、野外炊事用
	焼きそばセット	550円	1人分	予約販売、野外炊事用
	豚汁セット	550円	1人分	予約販売、野外炊事用
	バーベキューセット(A)	760円	1人分	予約販売、野外炊事用
	バーベキューセット(B)	1,590円	1人分	予約販売、野外炊事用

(3) 物販事業

(税込)

	内 容	料 金	単 位	提供方法
生活用品	軍手	60円	1双	事務所販売
	タオル	120円	1枚	事務所販売
	歯ブラシセット	70円	1本	事務所販売
	チャッカマン(簡易ライター)	170円	1箱	事務所販売
	食品ラップ	160円	1個	事務所販売
	アルミホイル	170円	1個	事務所販売
	食品保存袋(大)	40円	1枚	事務所販売
	洗濯洗剤	170円	1袋	事務所販売
	食器洗い洗剤	260円	1本	事務所販売
	クレンザー	270円	1本	事務所販売
	木炭 3kg	480円	1箱	事務所販売
	着火剤	360円	1本	事務所販売
	ごみ袋 45L 10枚入	160円	1袋	事務所販売
	ビニール袋 10枚入	90円	1袋	事務所販売
	氷(ロックアイス)	330円	1袋	事務所販売
	自動販売機	130~180円	1本	通年稼動(屋内設置1台) 4~10月(7ヶ月)稼動(屋外設置1台)

(4) レンタル事業

(税込)

	内 容	料 金	単 位	提供方法
レンタル用品	そり	330円	半日	
	かんじき	220円	半日	
	ノルディックポール	330円	半日	
	バーベキューコンロ	550円	半日	
	ピザ窯使用料	調整中	半日	
	ディスクゴルフコース使用料	110円	1人	学校利用
	ディスクゴルフコース使用料	170円	1人	宿泊利用者
	ディスクゴルフコース使用料	330円	1人	日帰り利用者
	マウンテンバイクコース使用料	110円	1人	学校利用
	マウンテンバイクコース使用料	170円	1人	宿泊利用者
	マウンテンバイクコース使用料	330円	1人	日帰り利用者
	スラックライン使用料	110円	1人	学校利用
	スラックライン使用料	170円	1人	宿泊利用者
	スラックライン使用料	330円	1人	日帰り利用者
	カヌー使用料	1,100円	1艇	学校利用
	カヌー使用料	1,650円	1艇	宿泊利用者
	カヌー使用料	1,870円	1艇	日帰り利用者
	ライフジャケット	330円	1着	
	レンタルマウンテンバイク	800円	1台	半日
	レンタルマウンテンバイク	200円	1台	延長利用分/1時間
	タープ	330円	1張	半日
	コピー(白黒)	30円	1枚	
	コピー(カラー)	110円	1枚	
	熱風ジェットヒーター	550円	1時間	
	公衆電話	10円	1回	
	コイン式洗濯機	300円	1回	春休み/夏休み
	リーダー室利用料	1,130円	1泊	家族/グループ利用時

(5) 利用促進イベント事業

(税込)

日 程	料 金	内 容
「フリープラン」 令和3年12月1日～ 令和4年3月31日までの土日限定	光熱水費(横浜市内)1人1泊 580円	家族・グループ対象
	光熱水費(横浜市内)1人1泊 1,020円	※リーダー室:2部屋(定員5名)
	光熱水費(横浜市内) 素泊まりプラン1人1泊 1,500円	家族・グループ対象
	光熱水費(横浜市内) 素泊まりプラン1人1泊 2,000円	※リーダー室:2部屋(定員5名)
	リーダー室使用料1泊1部屋 1,130円	トイレ、冷蔵庫、テレビ付き 受付終了:利用日の1週間前まで
「年末年始ゆるリズムプラン」 令和3年12月29日(水)～31日(金) 令和4年1月2日(日)～3日(月) 1泊2日もしくは2泊3日の利用	1泊2日 中学生以上 4,500円	食事代(朝1回・夕1回)、シーツ代、 光熱水費
	小学生 4,400円	特別料理が付きます。
	3歳～未就学児 4,300円	※横浜市在住・在勤の家族、グループ対象
	0歳～3歳未満 700円	受付終了:11月1日～12月9日前まで
	リーダー室使用料1泊 1,000円	
	2泊3日 中学生以上 8,700円	食事代(朝2回、夕2回)、シーツ代、 光熱水費
	小学生 8,500円	※特別料理が付きます。
	3歳～未就学児 8,300円	※横浜市在住・在勤の家族、グループ対象
	0歳～3歳未満 1,000円	受付終了:11月1日～12月9日前まで
	リーダー室使用料2泊 2,000円	
	1泊2日 中学生以上 5,000円	食事代(朝1回・夕1回)、シーツ代、 光熱水費
	小学生 4,900円	※特別料理が付きます。
3歳～未就学児 4,800円	※横浜市民以外の家族、グループ対象	
0歳～3歳未満 1,000円	受付終了:11月1日～12月9日前まで	
リーダー室使用料1泊 1,000円		
2泊3日 中学生以上 9,700円	食事代(朝2回、夕2回)、シーツ代、 光熱水費	
小学生 9,500円	※特別料理が付きます。	
3歳～未就学児 9,300円	※横浜市民以外の家族、グループ対象	
0歳～3歳未満 1,500円	受付終了:11月1日～12月9日前まで	
リーダー室使用料2泊 2,000円		
「親子クッキング教室」 令和3年11月～令和4年3月までの 日曜日(5回予定)		※地元向け
「アロマ石鹸と小物入れ作り」 令和3年10月～令和4年3月までの 日曜日(2回予定)		※地元向け

団体名:公益財団法人横浜市スポーツ協会

施設名:横浜市少年自然の家赤城林間学園

収支予算書

1 指定管理・収入の部(令和 3 年度)

(1)収入 ※指定管理料を除く

	内 訳	合計金額 (円、税込)	
利用にかかる料金収入 (A)		14,940,000	
項 目	給食収入	給食収入	10,836,000
	材料費等収入	クラフト代等収入	303,000
	シーツ代収入	シーツ利用収入	1,384,000
	薪代収入	野外炊事用薪代、キャンプファイアー用薪、丸太代等	223,000
	光熱水費収入	利用者光熱水費実費負担収入	1,267,000
	自主事業収益還元収入	自主事業収支差益還元	927,000

(2)指定管理経費を含めた収入合計

	内 訳	合計金額 (円、税込)
利用にかかる料金収入 (A)		14,940,000
指定管理料 (B)		80,441,000
収入合計 (A) + (B)		95,381,000

団体名:公益財団法人横浜市スポーツ協会

施設名:横浜市少年自然の家赤城林間学園

収支予算書

2 指定管理・支出の部(令和 3 年度)

		積算内訳	合計金額 (円、税込)
① 維持管理運営費用			95,381,000
項 目	人件費	給料(園長・副園長・常勤職員・アルバイト) その他(給付・手当・福利厚生費・退職給付引当金)	34,351,000
	修繕費	野外炊事場砕石敷入、B棟1F女子トイレ洋式化、厨房食器乾燥機交換、厨房回転釜交換、A棟スロープ手すり改修等	2,420,000
	設備管理費	消防設備点検、自家用電気工作物保安業務、ボイラー保守点検、井水ろ過装置保守点検等	3,286,000
	保安警備費	機械警備	220,000
	備品購入費	厨房用具等	1,100,000
	消耗品費	事務用品、施設管理用品等	1,155,000
	外構・植栽管理費	外構・園内植栽管理	880,000
	廃棄物処理費	一般廃棄物、生ゴミ収集処理	715,000
	広報費	広告掲載	62,000
	印刷製本費	リーフレット印刷等	75,000
	光熱水費	電気・ガス	8,250,000
	燃料費	灯油等	4,180,000
	保険料	施設賠償保険、生産物賠償責任保険等	300,000
	使用料・賃借料	コピー機リース、AEDレンタル、NHK受信料等	1,056,000
	委託料	運営協力会、定期清掃業務等	18,617,000
	報償費	ボランティアスタッフ謝金	240,000
	公租公課費	収入印紙、自動車税等	88,000
	旅費交通費	出張旅費	275,000
	通信運搬費	電話・郵送・インターネット接続等	541,000
	支払手数料	寝具クリーニング等	1,887,000
	会費及び負担金	簡易水道協会会費等	124,000
	給食原材料費	給食原材料	8,859,000
	プログラム材料費	プログラム用原材料	526,000
	シーツ使用料	シーツ洗濯代	1,040,000
	薪代	炊事、キャンプファイア用薪	179,000
	原材料費	小破修繕用原材料等	165,000
	間接事務費	事務局管理経費	1,200,000
租税公課費	仮受消費税と仮払消費税の差額	3,590,000	

団体名:公益財団法人横浜市スポーツ協会

施設名:横浜市少年自然の家赤城林間学園

収支予算書

3 自主事業・収入の部(令和 3 年度)

	内 訳	合計金額 (円、税込)	
② 自主事業による収入		3,404,000	
項 目	教室事業	教室参加料収入	979,000
	飲食事業	特別料理、野外炊事用食材等販売収入	1,687,000
	物販事業	自動販売機収入、物品販売等収入	169,000
	その他	公衆電話、物品レンタル事業、利用促進事業収入	569,000

団体名:公益財団法人横浜市スポーツ協会

施設名:横浜市少年自然の家赤城林間学園

収支予算書

4 自主事業・支出の部(令和 3 年度)

	内 訳	合計金額 (円、税込)
② 自主事業による経費		3,404,000
教室事業	教室運営にかかる経費	792,000
飲食事業	特別料理、食材等の販売にかかる経費	1,355,000
物販事業	自動販売機、物品販売にかかる経費	150,000
項 その他事業	公衆電話、物品レンタル事業、利用促進事業にかかる経費	180,000
目 指定管理事業還元支出	自主事業収支差額	927,000

横浜市少年自然の家 南伊豆臨海学園

令和 3 年度 事業計画書

指定管理者

公益財団法人横浜市スポーツ協会

1 基本的な考え方

南伊豆臨海学園の位置づけ、関連行政施策、重点課題等を踏まえ、次のとおり5つの基本方針、さらに15のアクション（実施策）を定め、指定管理事業に取り組みます。

(1) 運営方針に基づく15のアクション

基本方針1 横浜の子供たちの「主体的・対話的・深い」学びを自然体験を通じて支援します
アクション(実施策) ①「総合的な学習」をサポート ②ジオを題材とした自然体験活動を提供 ③市民ボランティアとの協働
基本方針2 安全・安心・快適な施設にします
アクション(実施策) ④日常点検・定期点検の強化 ⑤ユニバーサルサービスの充実 ⑥ライフサイクルコストの縮減
基本方針3 大規模グループからファミリーまで一年を通じて満足いただける施設にします
アクション(実施策) ⑦ネットワークを駆使し効率的なPR活動を実施 ⑧職員の資質向上と資格認証等の取得
基本方針4 活気に満ちた魅力あふれる地域づくりに貢献します
アクション(実施策) ⑨地元人材の活用と地元経済への貢献 ⑩横浜市と南伊豆町との友好関係をサポート
基本方針5 SR(社会的責任)活動を実践します
アクション(実施策) ⑪モニタリングシステムによる運営改善 ⑫コンプライアンス活動の徹底 ⑬PDCAサイクルによるマネジメントの推進 ⑭環境に配慮した施設管理 ⑮環境行動を促す事業の実施

(2) 令和3年度の方針と年度達成目標

年度方針	主な取組	年度達成目標
<ul style="list-style-type: none"> ●初年度事業の採算性等を反映した効率的な経営への改善 ●自主事業(教室事業)の参加率の前年度比アップ ●周辺施設の利用による学園利用の活性化 	<ul style="list-style-type: none"> ◆学校利用増、教室参加者増に向けた営業活動強化 ◆三浜小学校跡地(体育館)の利用を絡めた学園の利用促進 ◆教室事業の参加者数向上のためのPR強化 ◆「おもてなし」技術を身に着けるための研修・訓練の強化と実践 ◆部活動や個人利用プランの推進 	実利用者 6,471人 (平成29年度実績の3.9%増)

2 職員配置・運営体制

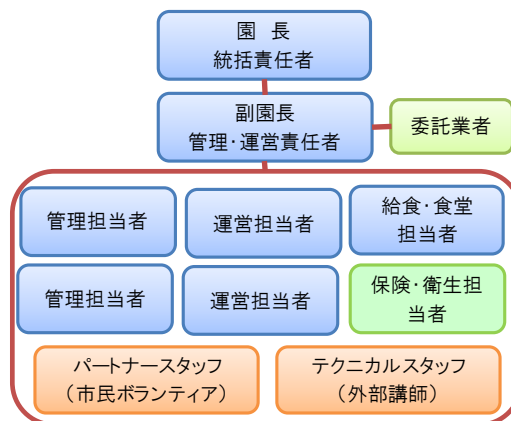
南伊豆臨海学園の管理運営にあたり、必要最小限の職員体制で、安全かつ効率的な管理運営体制を構築します。

(1) 管理運営体制

ア 職員の配置

園長、副園長、給食・食堂担当者、保健・衛生担当者が各1名、管理担当者2名、運営担当者各1名の計7名を配置します。

■南伊豆臨海学園の管理運営体制



イ 補助スタッフの配置

繁忙期には野外活動指導や施設内の清掃、指導業務などを行うパートナースタッフとして、支援ボランティアを配置します。

また、カッターやシーカヤックなどの指導の際に、職員だけでは十分な人員が確保できない場合、専門的な技術を持つ地域人材をテクニカルスタッフとして配置します。

ウ 調理業務の委託

給食の調理業務については、学園の円滑な運営を図るため、横浜市と南伊豆町の合意により設立された「南伊豆臨海学園運営協力会」に委託します。

エ 勤務ローテーション

利用団体の活動状況にあわせて通常、遅番、宿直勤務、休日などを組み合わせ、効率的に編成します。

(2) 職員研修

研修計画に則り、協会本部や園長が中心となって職場内研修や外部研修を実施し、人材の育成を図ります。

■令和3年度職員研修計画

内容	対象	内容	対象
マネジメント研修	園長・副園長	コンプライアンス研修	全スタッフ
危機管理・リスクマネジメント	園長・副園長	施設管理・設備等技術	全スタッフ
個人情報取扱研修	全スタッフ	経理研修	全スタッフ
日本赤十字社救急法講習	全スタッフ		
チェーンソー講習	全スタッフ		
刈払機講習	全スタッフ		
接遇研修	全スタッフ		
人権研修	全スタッフ		

3 施設の効用の最大限発揮

お客様の利便性向上のための取組

(1) 施設の価値を高める空きスペースの有効活用

宿泊棟の横にある裏山を切り開き、害獣対策として境界にネット等を設置し、イベント会場として利用するための準備を行います。

(2) 広報計画

教室や事業ごとに各種広報媒体を活用し、計画的な広報を行います。

■主な広報手段

活字メディア	ネット	その他
自然と遊ぼう	ホームページ	アウトドア雑誌等の広告掲載
SPORTS よこはま	Facebook	学校や青少年団体への周知
チラシ・パンフレット	ハマスポ	駅や学校でのポスター掲示

(3) 利用促進

ア 学校への訪問活動

横浜市内小学校による体験学習利用の回復のため、かつて南伊豆臨海学園を利用していた学校をはじめ、学園を利用したことのない学校を直接訪問し体験学習利用を働きかけます。

イ 青少年団体・部活動・サークルへの利用促進

横浜を拠点とする青少年団体や学校部活動、大学サークルの他に、市内各区単位で活動するスポーツ推進委員・青少年指導員・町内会連合会・子供会のご協力をいただき、チラシの配布や会合において、南伊豆臨海学園のPR活動を行います。

ウ ファミリー及び個人への利用促進

閑散期における利用を推進するため、家族やグループでのご利用ができる体制を整えます。

エ 自主事業(教室事業)の展開による利用促進

年間を通して魅力ある自主事業(教室事業)を開催します。
別添「自主事業」参照

オ 利用日の拡大

冬休みの家族利用の場所として12月28日から1月4日までの利用を受け、利用者増を目指します。

(4) 安全・安心・快適のための支援

ア 利用団体の特性に応じた段階的なお客様支援

学園を安全で快適に利用していただくための支援は、①電話等での利用相談
②来園による下見や事前打ち合わせ ③当日の最終打合せの3段階で行います。

イ 資格・経験を持つ専門職員による支援

お客様に南伊豆臨海学園を安全・安心・快適に利用していただくために、専門的な資格や経験の豊富な職員を配置し対応します。

ウ スタッフに対する研修体制

お客様への安全・安心・快適な支援を実現するために、接遇、救命手当、個人情報保護、プログラム指導技術などの研修は、全職員を対象に行います。

エ 市民・住民との協働による支援

繁忙期には、「パートナースタッフ」として当協会に登録している市民ボランティアとの協働により、お客様の安全なプログラム活動を支援します。

(4) 食事提供

ア 食事の提供計画

食事メニューは、地元の新鮮な食材を使い、季節に合わせてメニューを作成し、南伊豆を感じることができる食事にします。また、お客様の活動内容に合わせて、外でも食事ができるように、弁当も用意します。

イ 食物アレルギーのあるお客様への対応について

アレルギーがあるお客様については、事前にヒアリングし、食材から調味料、使用器具、調理手順に至るまで、アレルギーの除去が徹底されるよう、細心の注意を払います。

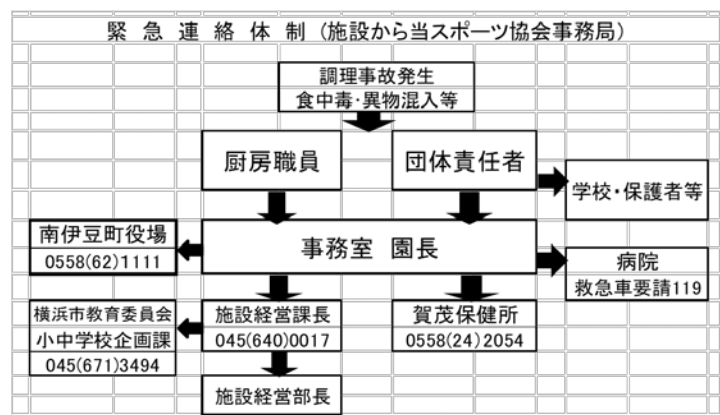
また、アレルギーをもつ児童へ手渡すまでに事前の打合せ、来園時の全体打ち合わせ、実際に食事提供時のチェックと3回確認したのち、引率責任者により、児童へ手渡すこととします。

ウ 献立、成分の情報公開

給食や特別料理などの全メニューの原材料や成分表をインターネットで公開します。

エ 調理事故発生時の連絡体制

万が一の事故が発生した場合に備え、予め「緊急連絡体制」を整えておきます。事故発生があった場合は、調理や食事の現場から園長を通じて協会本部、横浜市教育委員会等の各関係機関に迅速に連絡をします。



4 施設・設備の維持管理

(1) 施設・設備の点検

毎日の日常点検を確実にを行うほか、法定点検及び機能維持点検（自主的点検）を信頼ある専門業者へ委託します。

■職員による日常点検計画

場所	内容	回数
各所	仕上材等の浮き、ひびわれ、はがれ、照明の不点灯、建物のぐらつき等、不具合の発見	毎日
ボイラー	作動状況・破損等の確認	作動時
浴槽ろ過機	作動状況・破損等の確認	作動時
塩素注入機	作動状況・破損等の確認	作動時
水道中継タンク	作動状況、破損等の確認	年4回

■専門業者による定期点検計画

種別	項目	内容	回数
法定点検	消防設備点検	屋内・外消火栓設備、自動火災通報設備、非常警報設備、非常用放送設備、避難器具、誘導灯、他	2回/年
法定点検	危険物貯蔵所点検	地下灯油タンク	1回/年
法定点検	自家用電気工作物点検	電気主任技術者による受電設備、分電盤等の点検	6回/年
法定点検	污水处理施設保守点検	污水处理装置の点検	48回/年
法定点検	機械設備保守点検	給水設備、ボイラーの作動点検	1回/年
自主点検	高窓開閉装置保守点検	排煙窓の作動点検	1回/年

(2) 日常清掃・定期清掃

利用後は職員が必ず最終点検、確認を行いながら清掃を行うほか、ガラス清掃や害虫駆除などを業者に委託し、快適で衛生的な環境を保持します。

■職員による日常清掃計画

場所	清掃内容	回数
各所ゴミ箱	ごみ収集	利用後
玄関・ロビー・廊下	床除塵	利用後
ラウンジ・研修室	床除塵	利用後
食堂	床除塵、整理整頓	利用後
宿泊室	床除塵、整理整頓	利用後
事務室	床除塵、整理整頓	毎日
トイレ	除塵、ごみ拾い、衛生陶器清掃及び衛生消耗品の補充	毎日
シャワー室	砂落とし	利用後
浴室・脱衣所・洗い場・洗面所	除塵、ごみ拾い、水切り後ふき取り	利用後
建物内外外構	ごみ拾い、落ち葉清掃及び吸殻清掃	利用後
キャンプファイアー場	ごみ拾い、落ち葉清掃及び吸殻清掃	利用後

■職員による定期清掃計画

場所	内容	清掃内容	回数
トイレ、浴室他	換気扇、ガラリ清掃	付着した埃等を除去し適正な換気能力を維持する	2回/年
各所	照明器具清掃	各所にある照明器具を清掃する	2回/年
廊下・玄関・食堂	床ワックス	保護剤を塗布してワックスを塗装する	2回/年
ラウンジ・研修室・ 医務室・事務室	床ワックス	保護剤を塗布してワックスを塗装する	2回/年
ガラス壁・外壁	高圧洗浄	高圧洗浄機を使用して洗浄する	1回/年
食堂電気傘・高所 埃除去	除塵・清掃	洗剤で汚れを落とし、水切りをして拭き取る	2回/年

■専門業者による定期清掃計画

場所	内容	清掃内容
厨房設備	鼠・害虫駆除	忌避剤を散布
各所	ガラス・網戸清掃	専門の清掃業者による清掃
宿泊室	エアコン清掃	専門の清掃業者による清掃

(3) 外構管理

外構管理は職員が中心となって行います。

■外構・植栽管理計画

内容	実施者	回数
除草、中低木剪定	職員	4回/年(4・6・8・11月)
排水溝清掃	職員	4回/年(4・6・8・11月)
落ち葉清掃	職員	適宜
高木剪定	業者	適宜

(4) 宿泊時の維持管理

ア シーツクリーニング

宿泊時にはスリーピングシートと枕カバーを1人に1枚ずつ支給し、利用終了後に、クリーニングを行います。

イ 寝具リース

寝具（ベッドパット、マットレス）は、リース品を使用し、年1回入替を行うことにより清潔な状態を維持します。

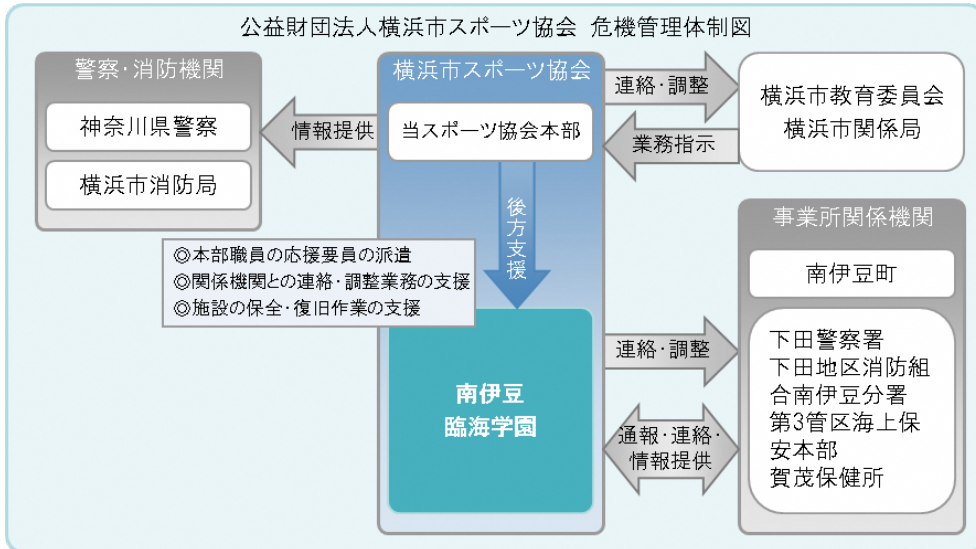
ウ 寝具クリーニング

専門業者による毛布のクリーニングは年2回、寝具一式の乾燥を年1回実施します。

5 安全管理

(1) 緊急・救急時の安全管理体制

事故などの緊急時に備え、協会全体で危機管理体制を確立するとともに、適切な緊急連絡網の整備により、情報共有をしながら迅速に対応します。



(2) 地震・津波対策

ア 学園内での対応

海のプログラム実施中は、学園施設内に必ず職員1名を当直させ、連絡が取れるようにします。

イ「海のプログラム」指導中の職員・スタッフの対応

職員・スタッフは、学園からの地震発生時の連絡などにより地震発生情報を確認次第、すぐに指定する避難用上陸ポイント(4か所を設定)に誘導します。

ウ 関係者への連絡

地震が発生した場合は、学園当直職員から所属団体の緊急時連絡先・関係者に速やかに連絡し、学園での状況を説明します。避難状況等についても順次、指導職員やスタッフから学園に報告させ、適宜関係者に連絡をし、安心感を得られるようにします。

エ 学園での活動中や生活中に地震が発生した場合の対応

学園で地震が発生した場合は、非常用放送を通じて、ゆれが収まるまで安全な場所で身体をかがめるなど、自身を守るように指示をします。ゆれが収まったら、学園職員の号令により、学園内の避難場所である中庭に集合させます。

(3) 荒天の対策

気象状況により、荒天が予想される場合は、早めの利用・実施の可否判断をします。また、交通機関の運休や、道路の通行止めなどが発生した場合は、学園にしばらく留まり復旧まで滞在するよう勧めます。その間の食事や宿泊については最優先で対応します。

(4) 負傷者及び急病人の対応

ア 迅速な応急・救命手当と病院への搬送

活動中などに負傷者や急病人が発生した場合は、利用団体の引率者がまず応急手当と救命手当を行うことを原則とし、職員へ連絡をしてもらいます。連絡を受けた職員は、状況に応じ、救急車の要請または学園車両で病院へ搬送します。

職員が事故発生現場にいた場合は、引率者と協力して直ちに応急手当と救命手当を行います。

イ 職員の 24 時間対応

宿泊利用のお客様において夜間に負傷や急病が発生した場合は、宿直職員が応急対応します。

ウ 医療機関との連絡体制・搬送体制

医療機関へ搬送する必要がある傷病者が発生した場合に備え、24 時間体制で診察が受けられる南伊豆町を中心とした近隣の医療機関との連絡体制を整えます。

(5) 事故防止のための方策

ア ライフジャケットの着用

全員にライフジャケットの着用を徹底し水難事故を防止します。

イ 非常食等の備蓄

災害の発生時に備え、宿泊定員の 200 人分の乾パン、飲料水などの非常食や、非常用備品を予め備蓄します。

(6) 閉園後及び休園日の対応

宿泊利用のない日は警備会社に機械警備を委託します。異常の場合、警備会社の警備員が現場に急行するとともに、消防署、警察署に通報します。

また、警備会社から園長又は、その他の職員に緊急連絡し、その後の対応を引き継ぎ、安全管理に空白のない体制をとります。

(7) 補償体制

建築物などの設備構造上の欠陥あるいは管理上の不備等により、お客様に身体的傷害や財物損壊を与えた場合や、給食や食材が原因の事故への備えとして施設賠償責任保険をはじめとする各種の保険に加入します。

また、自主事業への参加者やスタッフがケガをした際の補償をするため、普通傷害保険に加入します。

6 地域との協力・連携

(1) 教育施設協力町村受入事業(来浜事業)の実施

南伊豆町の小学校 5 年生全員を横浜へ招待し、施設見学等を通じて横浜への理解を深めていただきます。

(2) 地元利用の受入

横浜市の学校や青少年団体の利用がない日には、地元の小・中学校、特別養護学校、学童保育などの利用を受け入れます。また、定期的に地元向けにイベントを開催し冬場の利用促進につなげます。

(3) 南伊豆町との協力

町民まつり「フェスタ南伊豆」に出展し、町民に対し学園の事業や協会が行うイベントなどを紹介します。また、町が行う静岡県外小学生を対象とした田舎体験「農村漁村活性事業」の宿泊指導を行うほか、町教育委員会主催の「ふるさと学級」や「通学合宿」の実施に協力します。

7 モニタリング

PDCA マネジメントサイクルに則り、計画から実践、評価、そして改善というプロセスを経て、さらに次の計画に反映させることにより、業務水準の向上につなげます。

(1) 利用者アンケート

利用のたびに記入していただいたアンケートを四半期毎に集計・分析します。

(2) 事業評価会の実施

四半期毎に本部職員と事業評価会を実施し、収支状況や利用状況を分析し、今後の施設運営方法を改善していきます。

8 管理運営経費

別紙、収支予算書に基づき、適正に執行していきます。

令和3年度 横浜市少年自然の家 南伊豆臨海学園「自主事業」

(1)教室事業

事業名	開催期間	対 象	内 容	人数	参加費(1人)	募集期間
親子わくわく南伊豆A B	A:4月30日(金)~2日 (祝日) 2泊3日 B:5月3日(祝月)~5 日(祝水) 2泊3日	小中学生と家族	カッター、シーカヤッ ク、ハイキング、野外 炊事、クラフト	各40	中学生以上 19,000円 小学生 16,000円 3歳~未就学児 8,000円 0~2歳児 500円	3月1日(月) ~3月31日(水)
カヤックツアーA	7月22日(木)~24日 (土) 2泊3日	2名~どなたでも可 未成年だけの参加不 可	シーカヤックの練習 、妻良湾内のツアー、 スラックライン	40	中学生以上 16,000円 小学生 12,000円 3歳~未就学児 6,000円 0~2歳児 500円	6月1日(火) ~6月20日(日)
サマーキャンプ 海の親子	8月13日(金)~15日 (日) 2泊3日	小中学生と家族	シーカヤック、カッ ター、シュノーケリン グ、花火、クラフト他	40	中学生以上 19,000円 小学生 16,000円 3歳~未就学児 8,000円 0~2歳児 500円	6月14日(月) ~7月16日(金)
海へ行こう!	8月16日(月)~8月18 日(水) 2泊3日	小中学生と家族	カッター、シーカヤッ ク、海水浴、シュノー ケリング、釣り、花 火、クラフト	40	中学生以上 19,000円 小学生 16,000円 3歳~未就学児 8,000円 0~2歳児 500円	6月14日(月) ~7月16日(金)
親子キャンプ 夏の思い出	8月20日(金)~22日 (日) 2泊3日	小中学生と家族	シーカヤック、カッ ター、シュノーケリン グ、花火、クラフト他	40	中学生以上 19,000円 小学生 16,000円 3歳~未就学児 8,000円 0~2歳児 500円	6月14日(月) ~7月16日(金)
カヤックツアーB	9月18日(土)~20日 (祝月) 2泊3日	2名~どなたでも可 未成年だけの参加不 可	シーカヤックの練習 、妻良湾内のツアー、 スラックライン	40	中学生以上 16,000円 小学生 12,000円 3歳~未就学児 6,000円 0~2歳児 500円	8月1日(土) ~8月20日(木)
秋の味覚三昧	9月23日(祝木)~25 日(土) 2泊3日	2名~どなたでも可 未成年だけの参加不 可	カッター・カヤック、 バーベキュー、クラフ ト、ハイキング	30	中学生以上 17,000円 小学生 15,000円 3歳~未就学児 10,000円 0~2歳児 500円	8月10日(火) ~9月10日(金)
カヤック体験A~C	A:5月15日(土)~16 日(日) 1泊2日 B:10月2日(土)~3日 (日) 1泊2日 C:10月16日(土)~ 17日(日) 1泊2日	2名~どなたでも可 未成年だけの参加不 可	シーカヤックの練習 妻良湾内の半日カ ヤック体験	各40	中学生以上 11,000円 小学生 8,000円 3歳~未就学児 5,000円 0~2歳児 500円	A:4月1日(木) ~4月20日(火) BC:8月15日 (日) ~9月15日(水)

※新型コロナウイルスの感染状況により中止になる可能性があります

(2) 飲食事業

(単位:円/税込(10%))

内 容		料 金	単 位	提供方法
特別料理	フルーツセット	2,040～	1皿	予約販売、夕食事提供時の追加料理
	フルーツ単品	110～	1品	予約販売、夕食事提供時の追加料理
	刺身 Aセット	1240	1皿	予約販売、夕食事提供時の追加料理
	刺身 Bセット	730	1皿	予約販売、夕食事提供時の追加料理
	さざえつぼ焼き (1個)	360	1皿	予約販売、夕食事提供時の追加料理
	煮魚	510	1皿	予約販売、夕食事提供時の追加料理
	追加料金	110～	1人分	予約販売、品数の増加、増量分の料金
飲料・その他	500ml ペットボトル飲料 (お茶・ジュース類)	160 *(150)	1本	予約販売
	500ml ペットボトル飲料 (ミネラルウォーター)	140 *(130)	1本	予約販売
	2000ml ペットボトル飲料 (お茶・ジュース類)	360 *(350)	1本	予約販売
	2000ml ペットボトル飲料 (ミネラルウォーター)	260 *(250)	1本	予約販売
	350ml 缶飲料 (お茶・ジュース類)	140 *(130)	1本	予約販売
	200ml 紙パック飲料 (お茶・ジュース類)	120 *(110)	1本	予約販売

*施設外での消費の場合は軽減税率適用のため消費税8%となります。

(3)物販事業

(単位:円/税込(10%))

内 容		料 金	単 位	備 考
生活 用品 等	軍手	210	1双	事務所販売
	軍手(子ども用)	160	1双	事務所販売
	ビニールカッパ	310	1個	事務所販売
	フェイスタオル	170	1枚	事務所販売
	歯ブラシセット	390	1本	事務所販売
	シャンプー・リンスセット(小)	310	1セット	事務所販売
	電池 単1 2個パック	310	1パック	事務所販売
	電池 単2 2個パック	260	1パック	事務所販売
	電池 単3 4個パック	160	1パック	事務所販売
自動販売機(屋内設置1台)		110~	1本	

(4)レンタル等事業

(単位:円/税込(10%))

内 容		料 金	単 位	備 考
レ ン タ ル 用 品 等	シーカヤック	2040	1日	小・中学校利用(1艇)
	シーカヤック	1020	半日	小・中学校利用(1艇)
	シーカヤック	4080	1日	一般団体利用等(1艇)
	シーカヤック	2040	半日	一般団体利用等(1艇)
	スラックライン	2040	1日	小・中学校利用(1セット)
	スラックライン	1020	半日	小・中学校利用(1セット)
	スラックライン	4080	1日	一般団体利用等(1セット)
	スラックライン	2040	半日	一般団体利用等(1セット)
	シュノーケリングセット	110	半日	
	コピー(白黒)	20	1枚	
	コピー(カラー)	60	1枚	
	コイン式洗濯機	300	1回	

(5) 利用促進イベント事業

(単位:円/税込)

日 程	料 金	内 容
「空き部屋有効活用」	1泊2食付宿泊プラン 中学生以上 4,000円 小学生 3,800円 3歳～未就学児 3,500円 <料金に含まれるもの> (シーツ、寝具使用料、夕食、朝食、 特別料理、光熱水費)	団体利用がある日程の空き部屋を家族・ グループに開放し有効的に活用するプ ラン 申込は利用日の10日前まで
	素泊りプラン 2,100円(おとな・こども同額) <料金に含まれるもの> (シーツ、寝具使用料、光熱水費)	
「年末年始の家族利用デー」 12月31日(金)～ 1月1日(土)	1泊2食付宿泊プラン 中学生以上 5,000円 小学生 4,800円 3歳～未就学児 4,500円 <料金に含まれるもの> (シーツ、寝具使用料、夕食、朝食、 特別料理、光熱水費)	家族・グループを対象とした年末年始限 定の1泊2食付宿泊プラン・素泊りプラン 申込は利用日の10日前まで
	素泊りプラン 2,100円(おとな・こども同額) <料金に含まれるもの> (シーツ、寝具使用料、光熱水費)	
「合宿プラン」 4月1日(水)～5月6日(木) 10月1日(金)～3月31日(木)	中学生以上 1,750円～ <料金に含まれるもの> (シーツ、寝具使用料、夕食、朝食)	春休み、秋から冬休みの日程に合わせ て、中学・高校・大学の部活やサークルを 対象とした1泊2食付のプラン、食事増量 分は応相談
「第4回南伊豆トレイルマラソン」 3月12日(土)～13日(日)	(おとな・こども同額)3,500円 <料金に含まれるもの> (シーツ、朝食バイキング、光熱水費、 お土産) (おとな・こども同額)4,500円 <料金に含まれるもの> (シーツ、朝食、夕食バイキング、光熱 水費、お土産)	南伊豆海岸線と山道を利用した利用促 進イベント

団体名:公益財団法人横浜市スポーツ協会

施設名:横浜市少年自然の家南伊豆臨海学園

収支予算書

1 指定管理・収入の部(令和 3 年度)

(1)収入 ※指定管理料を除く

		内 訳	合計金額 (円、税込)
利用にかかる料金収入 (A)			20,378,000
項 目	給食収入	給食収入	12,461,000
	材料等収入	クラフト代等収入	704,000
	シーツ代収入	シーツ利用収入	1,665,000
	寝具代収入	寝具利用収入	590,000
	薪代収入	野外炊事用薪代、キャンプファイアー用薪、丸太代等	193,000
	光熱水費収入	利用者光熱水費実費負担収入	1,144,000
	自主事業還元収入	自主事業収支差益還元	3,621,000

(2)指定管理料を含めた収入合計

		内 訳	合計金額 (円、税込)
利用にかかる料金収入 (A)			20,378,000
指定管理料 (B)			59,907,000
収入合計 (A) + (B)			80,285,000

団体名:公益財団法人横浜市スポーツ協会

施設名:横浜市少年自然の家南伊豆臨海学園

収支予算書

2 指定管理・支出の部(令和 3 年度)

		積算内訳	合計金額 (円、税込)
① 維持管理運営費用			80,285,000
項 目	人件費	給料(園長・副園長・常勤職員・アルバイト) その他(給付・手当・福利厚生費・退職給付引当金)	30,712,000
	修繕費	スチームオープン、換気扇改修、消火栓ポンプ 他	3,272,000
	設備管理費	消防設備点検、機械設備保守点検、汚水処理設備保守点検、自家用電気工作物保安業務 等	2,915,000
	保安警備費	機械警備	357,000
	備品購入費	厨房用具 等	209,000
	消耗品費	事務用品、衛生用品 等	1,423,000
	外構・植栽管理費	樹木剪定 等	3,000
	廃棄物処理費	一般廃棄物処理	275,000
	広報費	広告掲載	11,000
	印刷製本費	パンフレット印刷 等	330,000
	光熱水費	電気・ガス・水道	4,895,000
	燃料費	ボイラー用燃料、業務車両用ガソリン	1,650,000
	保険料	施設賠償保険、生産物賠償保険、モーターボート保険 等	320,000
	使用料・賃借料	コピー機レンタル、AEDレンタル、NHK受信料、寝具リース、公用車リース	1,060,000
	委託料	運営協力会、ガラス・網戸清掃、害虫駆除、カッター吊降 等	15,177,000
	報償費	カッター指導員	110,000
	公租公課費	収入印紙 等	50,000
	旅費交通費	出張旅費	220,000
	通信運搬費	電話、郵送、インターネット接続 他	440,000
	支払手数料	寝具クリーニング、振込手数料	385,000
	会費及び負担金	地区運営負担金、カッター上架料 他	308,000
	食糧費		9,000
	給食原材料費	給食原材料	8,725,000
	プログラム材料費	プログラム用原材料	582,000
	シーツ使用料	シーツ洗濯代	1,336,000
	薪代	キャンプファイヤー用薪	137,000
	寝具代	寝具リース代	646,000
間接事務費	事務局管理経費	1,483,000	
租税公課費	仮受消費税と仮払消費税の差額	3,245,000	

団体名:公益財団法人横浜市スポーツ協会

施設名:横浜市少年自然の家南伊豆臨海学園

収支予算書

3 自主事業・収入の部(令和 3 年度)

		内 訳	合計金額 (円、税込)
② 自主事業による収入			11,149,000
項 目	教室事業	教室参加料収入	5,890,000
	飲食事業	特別料理、野外炊事用食材等販売収入	2,318,000
	物販事業	自動販売機収入、物品販売等収入	20,000
	その他事業	公衆電話、物品レンタル事業、利用促進事業収入	2,921,000

団体名:公益財団法人横浜市スポーツ協会

施設名:横浜市少年自然の家南伊豆臨海学園

収支予算書

4 自主事業・支出の部(令和 3 年度)

	内 訳	合計金額 (円、税込)
② 自主事業による経費		11,149,000
教室事業	教室運営にかかる経費	4,747,000
飲食事業	特別料理、食材等の販売にかかる経費	1,864,000
物販事業	自動販売機、物品販売にかかる経費	0
項 その他事業	公衆電話、物品レンタル事業、利用促進事業にかかる経費	917,000
目 指定管理事業還元支出	自主事業収支差額	3,621,000

横浜市少年自然の家 南伊豆臨海学園

令和 3 年度 事業計画書

指定管理者

公益財団法人横浜市スポーツ協会

1 基本的な考え方

南伊豆臨海学園の位置づけ、関連行政施策、重点課題等を踏まえ、次のとおり5つの基本方針、さらに15のアクション（実施策）を定め、指定管理事業に取り組みます。

(1) 運営方針に基づく15のアクション

基本方針1 横浜の子供たちの「主体的・対話的・深い」学びを自然体験を通じて支援します
アクション(実施策) ①「総合的な学習」をサポート ②ジオを題材とした自然体験活動を提供 ③市民ボランティアとの協働
基本方針2 安全・安心・快適な施設にします
アクション(実施策) ④日常点検・定期点検の強化 ⑤ユニバーサルサービスの充実 ⑥ライフサイクルコストの縮減
基本方針3 大規模グループからファミリーまで一年を通じて満足いただける施設にします
アクション(実施策) ⑦ネットワークを駆使し効率的なPR活動を実施 ⑧職員の資質向上と資格認証等の取得
基本方針4 活気に満ちた魅力あふれる地域づくりに貢献します
アクション(実施策) ⑨地元人材の活用と地元経済への貢献 ⑩横浜市と南伊豆町との友好関係をサポート
基本方針5 SR(社会的責任)活動を実践します
アクション(実施策) ⑪モニタリングシステムによる運営改善 ⑫コンプライアンス活動の徹底 ⑬PDCA サイクルによるマネジメントの推進 ⑭環境に配慮した施設管理 ⑮環境行動を促す事業の実施

(2) 令和3年度の方針と年度達成目標

年度方針	主な取組	年度達成目標
<ul style="list-style-type: none"> ●初年度事業の採算性等を反映した効率的な経営への改善 ●自主事業(教室事業)の参加率の前年度比アップ ●周辺施設の利用による学園利用の活性化 	<ul style="list-style-type: none"> ◆学校利用増、教室参加者増に向けた営業活動強化 ◆三浜小学校跡地(体育館)の利用を絡めた学園の利用促進 ◆教室事業の参加者数向上のためのPR強化 ◆「おもてなし」技術を身に着けるための研修・訓練の強化と実践 ◆部活動や個人利用プランの推進 	実利用者 6,471 人 (平成 29 年度実績の 3.9%増)

2 職員配置・運営体制

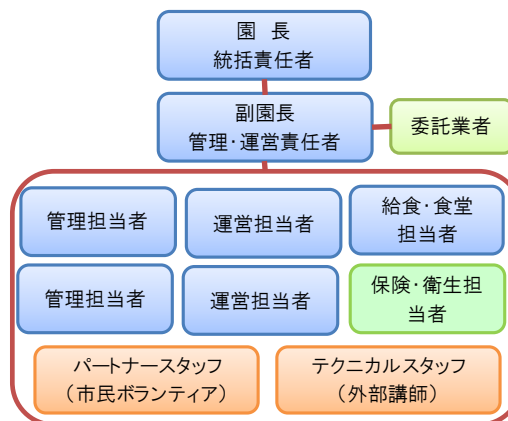
南伊豆臨海学園の管理運営にあたり、必要最小限の職員体制で、安全かつ効率的な管理運営体制を構築します。

(1) 管理運営体制

ア 職員の配置

園長、副園長、給食・食堂担当者、保健・衛生担当者が各1名、管理担当者2名、運営担当者各1名の計7名を配置します。

■南伊豆臨海学園の管理運営体制



イ 補助スタッフの配置

繁忙期には野外活動指導や施設内の清掃、指導業務などを行うパートナースタッフとして、支援ボランティアを配置します。

また、カッターやシーカヤックなどの指導の際に、職員だけでは十分な人員が確保できない場合、専門的な技術を持つ地域人材をテクニカルスタッフとして配置します。

ウ 調理業務の委託

給食の調理業務については、学園の円滑な運営を図るため、横浜市と南伊豆町の合意により設立された「南伊豆臨海学園運営協力会」に委託します。

エ 勤務ローテーション

利用団体の活動状況にあわせて通常、遅番、宿直勤務、休日などを組み合わせ、効率的に編成します。

(2) 職員研修

研修計画に則り、協会本部や園長が中心となって職場内研修や外部研修を実施し、人材の育成を図ります。

■令和3年度職員研修計画

内容	対象	内容	対象
マネジメント研修	園長・副園長	コンプライアンス研修	全スタッフ
危機管理・リスクマネジメント	園長・副園長	施設管理・設備等技術	全スタッフ
個人情報取扱研修	全スタッフ	経理研修	全スタッフ
日本赤十字社救急法講習	全スタッフ		
チェーンソー講習	全スタッフ		
刈払機講習	全スタッフ		
接遇研修	全スタッフ		
人権研修	全スタッフ		

3 施設の効用の最大限発揮

お客様の利便性向上のための取組

(1) 施設の価値を高める空きスペースの有効活用

宿泊棟の横にある裏山を切り開き、害獣対策として境界にネット等を設置し、イベント会場として利用するための準備を行います。

(2) 広報計画

教室や事業ごとに各種広報媒体を活用し、計画的な広報を行います。

■主な広報手段

活字メディア	ネット	その他
自然と遊ぼう	ホームページ	アウトドア雑誌等の広告掲載
SPORTS よこはま	Facebook	学校や青少年団体への周知
チラシ・パンフレット	ハマスポ	駅や学校でのポスター掲示

(3) 利用促進

ア 学校への訪問活動

横浜市内小学校による体験学習利用の回復のため、かつて南伊豆臨海学園を利用していた学校をはじめ、学園を利用したことのない学校を直接訪問し体験学習利用を働きかけます。

イ 青少年団体・部活動・サークルへの利用促進

横浜を拠点とする青少年団体や学校部活動、大学サークルの他に、市内各区単位で活動するスポーツ推進委員・青少年指導員・町内会連合会・子供会のご協力をいただき、チラシの配布や会合において、南伊豆臨海学園のPR活動を行います。

ウ ファミリー及び個人への利用促進

閑散期における利用を推進するため、家族やグループでのご利用ができる体制を整えます。

エ 自主事業(教室事業)の展開による利用促進

年間を通して魅力ある自主事業(教室事業)を開催します。
別添「自主事業」参照

オ 利用日の拡大

冬休みの家族利用の場所として12月28日から1月4日までの利用を受け、利用者増を目指します。

(4) 安全・安心・快適のための支援

ア 利用団体の特性に応じた段階的なお客様支援

学園を安全で快適に利用していただくための支援は、①電話等での利用相談
②来園による下見や事前打ち合わせ ③当日の最終打合せの3段階で行います。

イ 資格・経験を持つ専門職員による支援

お客様に南伊豆臨海学園を安全・安心・快適に利用していただくために、専門的な資格や経験の豊富な職員を配置し対応します。

ウ スタッフに対する研修体制

お客様への安全・安心・快適な支援を実現するために、接遇、救命手当、個人情報保護、プログラム指導技術などの研修は、全職員を対象に行います。

エ 市民・住民との協働による支援

繁忙期には、「パートナースタッフ」として当協会に登録している市民ボランティアとの協働により、お客様の安全なプログラム活動を支援します。

(4) 食事提供

ア 食事の提供計画

食事メニューは、地元の新鮮な食材を使い、季節に合わせてメニューを作成し、南伊豆を感じることができる食事にします。また、お客様の活動内容に合わせて、外でも食事ができるように、弁当も用意します。

イ 食物アレルギーのあるお客様への対応について

アレルギーがあるお客様については、事前にヒアリングし、食材から調味料、使用器具、調理手順に至るまで、アレルギーの除去が徹底されるよう、細心の注意を払います。

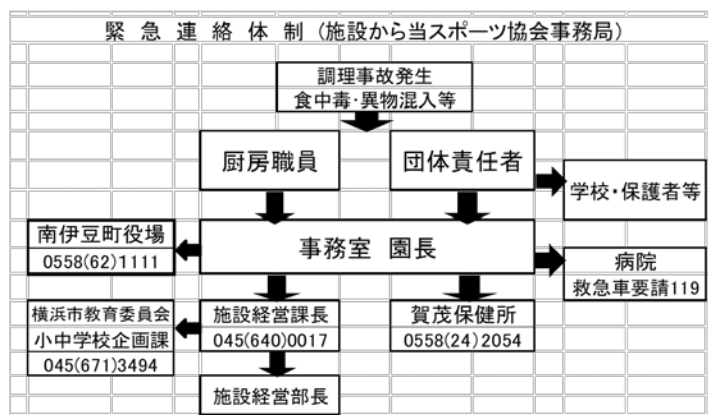
また、アレルギーをもつ児童へ手渡すまでに事前の打合せ、来園時の全体打ち合わせ、実際に食事提供時のチェックと3回確認したのち、引率責任者により、児童へ手渡すこととします。

ウ 献立、成分の情報公開

給食や特別料理などの全メニューの原材料や成分表をインターネットで公開します。

エ 調理事故発生時の連絡体制

万が一の事故が発生した場合に備え、予め「緊急連絡体制」を整えておきます。事故発生があった場合は、調理や食事の現場から園長を通じて協会本部、横浜市教育委員会等の各関係機関に迅速に連絡をします。



4 施設・設備の維持管理

(1) 施設・設備の点検

毎日の日常点検を確実にを行うほか、法定点検及び機能維持点検（自主的点検）を信頼ある専門業者へ委託します。

■職員による日常点検計画

場所	内容	回数
各所	仕上材等の浮き、ひびわれ、はがれ、照明の不点灯、建物のぐらつき等、不具合の発見	毎日
ボイラー	作動状況・破損等の確認	作動時
浴槽ろ過機	作動状況・破損等の確認	作動時
塩素注入機	作動状況・破損等の確認	作動時
水道中継タンク	作動状況、破損等の確認	年4回

■専門業者による定期点検計画

種別	項目	内容	回数
法定点検	消防設備点検	屋内・外消火栓設備、自動火災通報設備、非常警報設備、非常用放送設備、避難器具、誘導灯、他	2回/年
法定点検	危険物貯蔵所点検	地下灯油タンク	1回/年
法定点検	自家用電気工作物点検	電気主任技術者による受電設備、分電盤等の点検	6回/年
法定点検	污水处理施設保守点検	污水处理装置の点検	48回/年
法定点検	機械設備保守点検	給水設備、ボイラーの作動点検	1回/年
自主点検	高窓開閉装置保守点検	排煙窓の作動点検	1回/年

(2) 日常清掃・定期清掃

利用後は職員が必ず最終点検、確認を行いながら清掃を行うほか、ガラス清掃や害虫駆除などを業者に委託し、快適で衛生的な環境を保持します。

■職員による日常清掃計画

場所	清掃内容	回数
各所ゴミ箱	ごみ収集	利用後
玄関・ロビー・廊下	床除塵	利用後
ラウンジ・研修室	床除塵	利用後
食堂	床除塵、整理整頓	利用後
宿泊室	床除塵、整理整頓	利用後
事務室	床除塵、整理整頓	毎日
トイレ	除塵、ごみ拾い、衛生陶器清掃及び衛生消耗品の補充	毎日
シャワー室	砂落とし	利用後
浴室・脱衣所・洗い場・洗面所	除塵、ごみ拾い、水切り後ふき取り	利用後
建物内外外構	ごみ拾い、落ち葉清掃及び吸殻清掃	利用後
キャンプファイアー場	ごみ拾い、落ち葉清掃及び吸殻清掃	利用後

■職員による定期清掃計画

場所	内容	清掃内容	回数
トイレ、浴室他	換気扇、ガラリ清掃	付着した埃等を除去し適正な換気能力を維持する	2回/年
各所	照明器具清掃	各所にある照明器具を清掃する	2回/年
廊下・玄関・食堂	床ワックス	保護剤を塗布してワックスを塗装する	2回/年
ラウンジ・研修室・ 医務室・事務室	床ワックス	保護剤を塗布してワックスを塗装する	2回/年
ガラス壁・外壁	高圧洗浄	高圧洗浄機を使用して洗浄する	1回/年
食堂電気傘・高所 埃除去	除塵・清掃	洗剤で汚れを落とし、水切りをして拭き取る	2回/年

■専門業者による定期清掃計画

場所	内容	清掃内容
厨房設備	鼠・害虫駆除	忌避剤を散布
各所	ガラス・網戸清掃	専門の清掃業者による清掃
宿泊室	エアコン清掃	専門の清掃業者による清掃

(3) 外構管理

外構管理は職員が中心となって行います。

■外構・植栽管理計画

内容	実施者	回数
除草、中低木剪定	職員	4回/年(4・6・8・11月)
排水溝清掃	職員	4回/年(4・6・8・11月)
落ち葉清掃	職員	適宜
高木剪定	業者	適宜

(4) 宿泊時の維持管理

ア シーツクリーニング

宿泊時にはスリーピングシートと枕カバーを1人に1枚ずつ支給し、利用終了後に、クリーニングを行います。

イ 寝具リース

寝具（ベッドパット、マットレス）は、リース品を使用し、年1回入替を行うことにより清潔な状態を維持します。

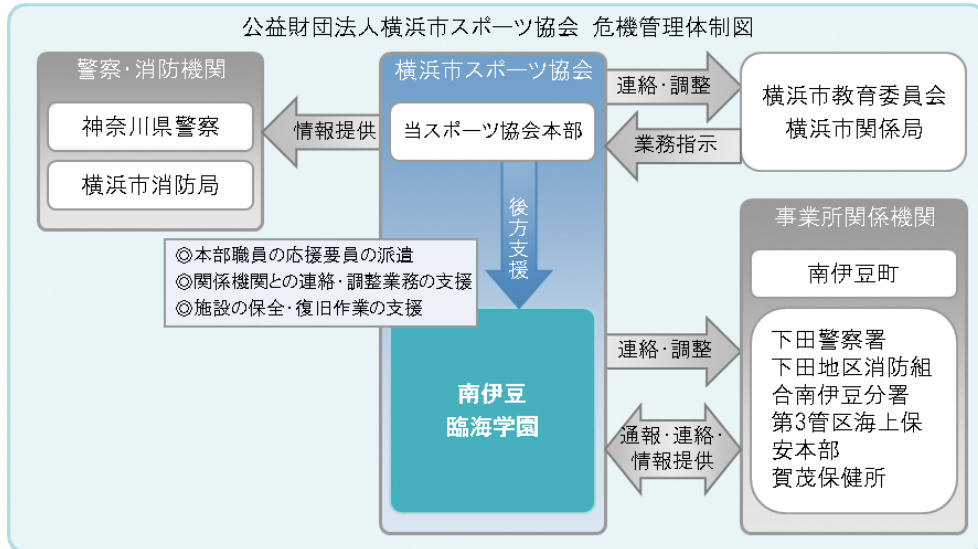
ウ 寝具クリーニング

専門業者による毛布のクリーニングは年2回、寝具一式の乾燥を年1回実施します。

5 安全管理

(1) 緊急・救急時の安全管理体制

事故などの緊急時に備え、協会全体で危機管理体制を確立するとともに、適切な緊急連絡網の整備により、情報共有をしながら迅速に対応します。



(2) 地震・津波対策

ア 学園内での対応

海のプログラム実施中は、学園施設内に必ず職員1名を当直させ、連絡が取れるようにします。

イ 「海のプログラム」指導中の職員・スタッフの対応

職員・スタッフは、学園からの地震発生時の連絡などにより地震発生情報を確認次第、すぐに指定する避難用上陸ポイント(4か所を設定)に誘導します。

ウ 関係者への連絡

地震が発生した場合は、学園当直職員から所属団体の緊急時連絡先・関係者に速やかに連絡し、学園での状況を説明します。避難状況等についても順次、指導職員やスタッフから学園に報告させ、適宜関係者に連絡をし、安心感を得られるようにします。

エ 学園での活動中や生活中に地震が発生した場合の対応

学園で地震が発生した場合は、非常用放送を通じて、ゆれが収まるまで安全な場所で身体をかがめるなど、自身を守るように指示をします。ゆれが収まったら、学園職員の号令により、学園内の避難場所である中庭に集合させます。

(3) 荒天の対策

気象状況により、荒天が予想される場合は、早めの利用・実施の可否判断をします。また、交通機関の運休や、道路の通行止めなどが発生した場合は、学園にしばらく留まり復旧まで滞在するよう勧めます。その間の食事や宿泊については最優先で対応します。

(4) 負傷者及び急病人の対応

ア 迅速な応急・救命手当と病院への搬送

活動中などに負傷者や急病人が発生した場合は、利用団体の引率者がまず応急手当と救命手当を行うことを原則とし、職員へ連絡をしてもらいます。連絡を受けた職員は、状況に応じ、救急車の要請または学園車両で病院へ搬送します。

職員が事故発生現場にいた場合は、引率者と協力して直ちに応急手当と救命手当を行います。

イ 職員の 24 時間対応

宿泊利用のお客様において夜間に負傷や急病が発生した場合は、宿直職員が応急対応します。

ウ 医療機関との連絡体制・搬送体制

医療機関へ搬送する必要がある傷病者が発生した場合に備え、24 時間体制で診察が受けられる南伊豆町を中心とした近隣の医療機関との連絡体制を整えます。

(5) 事故防止のための方策

ア ライフジャケットの着用

全員にライフジャケットの着用を徹底し水難事故を防止します。

イ 非常食等の備蓄

災害の発生時に備え、宿泊定員の 200 人分の乾パン、飲料水などの非常食や、非常用備品を予め備蓄します。

(6) 閉園後及び休園日の対応

宿泊利用のない日は警備会社に機械警備を委託します。異常の場合、警備会社の警備員が現場に急行するとともに、消防署、警察署に通報します。

また、警備会社から園長又は、その他の職員に緊急連絡し、その後の対応を引き継ぎ、安全管理に空白のない体制をとります。

(7) 補償体制

建築物などの設備構造上の欠陥あるいは管理上の不備等により、お客様に身体的傷害や財物損壊を与えた場合や、給食や食材が原因の事故への備えとして施設賠償責任保険をはじめとする各種の保険に加入します。

また、自主事業への参加者やスタッフがケガをした際の補償をするため、普通傷害保険に加入します。

6 地域との協力・連携

(1) 教育施設協力町村受入事業(来浜事業)の実施

南伊豆町の小学校 5 年生全員を横浜へ招待し、施設見学等を通じて横浜への理解を深めていただきます。

(2) 地元利用の受入

横浜市の学校や青少年団体の利用がない日には、地元の小・中学校、特別養護学校、学童保育などの利用を受け入れます。また、定期的に地元向けにイベントを開催し冬場の利用促進につなげます。

(3) 南伊豆町との協力

町民まつり「フェスタ南伊豆」に出展し、町民に対し学園の事業や協会が行うイベントなどを紹介します。また、町が行う静岡県外小学生を対象とした田舎体験「農村漁村活性事業」の宿泊指導を行うほか、町教育委員会主催の「ふるさと学級」や「通学合宿」の実施に協力します。

7 モニタリング

PDCA マネジメントサイクルに則り、計画から実践、評価、そして改善というプロセスを経て、さらに次の計画に反映させることにより、業務水準の向上につなげます。

(1) 利用者アンケート

利用のたびに記入していただいたアンケートを四半期毎に集計・分析します。

(2) 事業評価会の実施

四半期毎に本部職員と事業評価会を実施し、収支状況や利用状況を分析し、今後の施設運営方法を改善していきます。

8 管理運営経費

別紙、収支予算書に基づき、適正に執行していきます。

令和3年度 横浜市少年自然の家 南伊豆臨海学園

「利用にかかる料金(利用にかかる実費負担)」

(単位:円/税込(10%))

内 容		料 金	単 位	備 考
給食費	中学生以上の朝食	510	1食	申込及び食数は利用申請時に受付 食数変更は利用開始日の前日16時まで
	中学生以上の昼食	560	1食	
	中学生以上の夕食	820	1食	
	小学生の朝食	460	1食	
	小学生の昼食	510	1食	
	小学生の夕食	770	1食	
	3歳～未就学児の朝食	410	1食	
	3歳～未就学児の昼食	460	1食	
	3歳～未就学児の夕食	620	1食	
プログラムにかかる材料費	海草のしおり	60	1個	申込及び数量は利用申請時に受付
	海草のしおり(短冊)	110	1個	
	石のペンダント	110	1個	
	石のペーパーウエイト	110	1個	
	アルミ缶のマグカップ	60	1個	
	竹細工(竹とんぼ)	110	1個	
	竹細工(竹笛)	110	1個	
	反省鳥	110	1個	
	アニマルペンダント	110	1個	
	サザエキャンドル(大)	160	1個	
	サザエキャンドル(小)	110	1個	
	木のペンダント	160	1個	
	ガラス細工	160	1個	
アジの開き(2枚)	310	1セット		
シーツ	シーツ洗濯代	310	1枚	当日受付
寝具	寝具使用料	110	1セット	当日受付
	寝具洗濯代(マットレス・ベッドパット)	2040	1セット	寝具を汚した場合のみ
	毛布洗濯代(夏用)	510	1枚	寝具を汚した場合のみ
	毛布洗濯代(冬用)	1020	1枚	寝具を汚した場合のみ
	枕洗濯代	310	1個	寝具を汚した場合のみ
薪代	炊事用薪代	320	1束	当日受付
	キャンプファイア用薪・丸太代	5250	1セット	
	キャンプファイア用トーチ棒	110	1本	
	キャンプファイア用アローセット	1020	1セット	
	キャンドルファイア用ろうそく	1530	1セット	
光熱水費	市内利用者 ※1	260	1人1泊	
	市外利用者 ※2	510	1人1泊	

※1 横浜市内に在住する団体・グループ・家族、及び横浜市内に所在する学校による部活動による利用の料金
ただし、横浜市内に所在する学校の利用は部活動によるものを除き無料とする

※2 横浜市内に所在する団体・学校及びその指導者、または家族・グループなどの市外利用者の料金
ただし、南伊豆町が主催・共催する事業、下田市・賀茂郡内の学校は、市内利用者と同額とする

令和3年度 横浜市少年自然の家 南伊豆臨海学園「自主事業」

(1)教室事業

事業名	開催期間	対 象	内 容	人数	参加費(1人)	募集期間
親子わくわく南伊豆A B	A:4月30日(金)~2日 (祝日) 2泊3日 B:5月3日(祝月)~5 日(祝水) 2泊3日	小中学生と家族	カッター、シーカヤッ ク、ハイキング、野外 炊事、クラフト	各40	中学生以上 19,000円 小学生 16,000円 3歳~未就学児 8,000円 0~2歳児 500円	3月1日(月) ~3月31日(水)
カヤックツアーA	7月22日(木)~24日 (土) 2泊3日	2名~どなたでも可 未成年だけの参加不 可	シーカヤックの練習 、妻良湾内のツアー、 スラックライン	40	中学生以上 16,000円 小学生 12,000円 3歳~未就学児 6,000円 0~2歳児 500円	6月1日(火) ~6月20日(日)
サマーキャンプ 海の親子	8月13日(金)~15日 (日) 2泊3日	小中学生と家族	シーカヤック、カッ ター、シュノーケリン グ、花火、クラフト他	40	中学生以上 19,000円 小学生 16,000円 3歳~未就学児 8,000円 0~2歳児 500円	6月14日(月) ~7月16日(金)
海へ行こう!	8月16日(月)~8月18 日(水) 2泊3日	小中学生と家族	カッター、シーカヤッ ク、海水浴、シュノー ケリング、釣り、花 火、クラフト	40	中学生以上 19,000円 小学生 16,000円 3歳~未就学児 8,000円 0~2歳児 500円	6月14日(月) ~7月16日(金)
親子キャンプ 夏の思い出	8月20日(金)~22日 (日) 2泊3日	小中学生と家族	シーカヤック、カッ ター、シュノーケリン グ、花火、クラフト他	40	中学生以上 19,000円 小学生 16,000円 3歳~未就学児 8,000円 0~2歳児 500円	6月14日(月) ~7月16日(金)
カヤックツアーB	9月18日(土)~20日 (祝月) 2泊3日	2名~どなたでも可 未成年だけの参加不 可	シーカヤックの練習 、妻良湾内のツアー、 スラックライン	40	中学生以上 16,000円 小学生 12,000円 3歳~未就学児 6,000円 0~2歳児 500円	8月1日(土) ~8月20日(木)
秋の味覚三昧	9月23日(祝木)~25 日(土) 2泊3日	2名~どなたでも可 未成年だけの参加不 可	カッター・カヤック、 バーベキュー、クラフ ト、ハイキング	30	中学生以上 17,000円 小学生 15,000円 3歳~未就学児 10,000円 0~2歳児 500円	8月10日(火) ~9月10日(金)
カヤック体験A~C	A:5月15日(土)~16 日(日) 1泊2日 B:10月2日(土)~3日 (日) 1泊2日 C:10月16日(土)~ 17日(日) 1泊2日	2名~どなたでも可 未成年だけの参加不 可	シーカヤックの練習 妻良湾内の半日カ ヤック体験	各40	中学生以上 11,000円 小学生 8,000円 3歳~未就学児 5,000円 0~2歳児 500円	A:4月1日(木) ~4月20日(火) BC:8月15日 (日) ~9月15日(水)

※新型コロナウイルスの感染状況により中止になる可能性があります

(2) 飲食事業

(単位:円/税込(10%))

内 容		料 金	単 位	提供方法
特別料理	フルーツセット	2,040～	1皿	予約販売、夕食事提供時の追加料理
	フルーツ単品	110～	1品	予約販売、夕食事提供時の追加料理
	刺身 Aセット	1240	1皿	予約販売、夕食事提供時の追加料理
	刺身 Bセット	730	1皿	予約販売、夕食事提供時の追加料理
	さざえつぼ焼き (1個)	360	1皿	予約販売、夕食事提供時の追加料理
	煮魚	510	1皿	予約販売、夕食事提供時の追加料理
	追加料金	110～	1人分	予約販売、品数の増加、増量分の料金
飲料・その他	500ml ペットボトル飲料 (お茶・ジュース類)	160 *(150)	1本	予約販売
	500ml ペットボトル飲料 (ミネラルウォーター)	140 *(130)	1本	予約販売
	2000ml ペットボトル飲料 (お茶・ジュース類)	360 *(350)	1本	予約販売
	2000ml ペットボトル飲料 (ミネラルウォーター)	260 *(250)	1本	予約販売
	350ml 缶飲料 (お茶・ジュース類)	140 *(130)	1本	予約販売
	200ml 紙パック飲料 (お茶・ジュース類)	120 *(110)	1本	予約販売

*施設外での消費の場合は軽減税率適用のため消費税8%となります。

(3)物販事業

(単位:円/税込(10%))

内 容		料 金	単 位	備 考
生活 用品 等	軍手	210	1双	事務所販売
	軍手(子ども用)	160	1双	事務所販売
	ビニールカッパ	310	1個	事務所販売
	フェイスタオル	170	1枚	事務所販売
	歯ブラシセット	390	1本	事務所販売
	シャンプー・リンスセット(小)	310	1セット	事務所販売
	電池 単1 2個パック	310	1パック	事務所販売
	電池 単2 2個パック	260	1パック	事務所販売
	電池 単3 4個パック	160	1パック	事務所販売
自動販売機(屋内設置1台)		110~	1本	

(4)レンタル等事業

(単位:円/税込(10%))

内 容		料 金	単 位	備 考
レ ン タ ル 用 品 等	シーカヤック	2040	1日	小・中学校利用(1艇)
	シーカヤック	1020	半日	小・中学校利用(1艇)
	シーカヤック	4080	1日	一般団体利用等(1艇)
	シーカヤック	2040	半日	一般団体利用等(1艇)
	スラックライン	2040	1日	小・中学校利用(1セット)
	スラックライン	1020	半日	小・中学校利用(1セット)
	スラックライン	4080	1日	一般団体利用等(1セット)
	スラックライン	2040	半日	一般団体利用等(1セット)
	シュノーケリングセット	110	半日	
	コピー(白黒)	20	1枚	
	コピー(カラー)	60	1枚	
	コイン式洗濯機	300	1回	

(5) 利用促進イベント事業

(単位:円/税込)

日 程	料 金	内 容
「空き部屋有効活用」	1泊2食付宿泊プラン 中学生以上 4,000円 小学生 3,800円 3歳～未就学児 3,500円 ＜料金に含まれるもの＞ (シーツ、寝具使用料、夕食、朝食、 特別料理、光熱水費)	団体利用がある日程の空き部屋を家族・ グループに開放し有効的に活用するプ ラン 申込は利用日の10日前まで
	素泊りプラン 2,100円(おとな・こども同額) ＜料金に含まれるもの＞ (シーツ、寝具使用料、光熱水費)	
「年末年始の家族利用デー」 12月31日(金)～ 1月1日(土)	1泊2食付宿泊プラン 中学生以上 5,000円 小学生 4,800円 3歳～未就学児 4,500円 ＜料金に含まれるもの＞ (シーツ、寝具使用料、夕食、朝食、 特別料理、光熱水費)	家族・グループを対象とした年末年始限 定の1泊2食付宿泊プラン・素泊りプラン 申込は 利用日の10日前まで
	素泊りプラン 2,100円(おとな・こども同額) ＜料金に含まれるもの＞ (シーツ、寝具使用料、光熱水費)	
「合宿プラン」 4月1日(水)～5月6日(木) 10月1日(金)～3月31日(木)	中学生以上 1,750円～ ＜料金に含まれるもの＞ (シーツ、寝具使用料、夕食、朝食)	春休み、秋から冬休みの日程に合わせ て、中学・高校・大学の部活やサークルを 対象とした1泊2食付のプラン、食事増量 分は応相談
「第4回南伊豆トレイルマラソン」 3月12日(土)～13日(日)	(おとな・こども同額)3,500円 ＜料金に含まれるもの＞ (シーツ、朝食バイキング、光熱水費、 お土産) (おとな・こども同額)4,500円 ＜料金に含まれるもの＞ (シーツ、朝食、夕食バイキング、光熱 水費、お土産)	南伊豆海岸線と山道を利用した利用促 進イベント

団体名:公益財団法人横浜市スポーツ協会

施設名:横浜市少年自然の家南伊豆臨海学園

収支予算書

1 指定管理・収入の部(令和 3 年度)

(1)収入 ※指定管理料を除く

		内 訳	合計金額 (円、税込)
利用にかかる料金収入 (A)			20,378,000
項 目	給食収入	給食収入	12,461,000
	材料等収入	クラフト代等収入	704,000
	シーツ代収入	シーツ利用収入	1,665,000
	寝具代収入	寝具利用収入	590,000
	薪代収入	野外炊事用薪代、キャンプファイアー用薪、丸太代等	193,000
	光熱水費収入	利用者光熱水費実費負担収入	1,144,000
	自主事業還元収入	自主事業収支差益還元	3,621,000

(2)指定管理料を含めた収入合計

		内 訳	合計金額 (円、税込)
利用にかかる料金収入 (A)			20,378,000
指定管理料 (B)			59,907,000
収入合計 (A) + (B)			80,285,000

団体名:公益財団法人横浜市スポーツ協会

施設名:横浜市少年自然の家南伊豆臨海学園

収支予算書

2 指定管理・支出の部(令和 3 年度)

		積算内訳	合計金額 (円、税込)
① 維持管理運営費用			80,285,000
項 目	人件費	給料(園長・副園長・常勤職員・アルバイト) その他(給付・手当・福利厚生費・退職給付引当金)	30,712,000
	修繕費	スチームオープン、換気扇改修、消火栓ポンプ 他	3,272,000
	設備管理費	消防設備点検、機械設備保守点検、汚水処理設備保守点検、自家用電気工作物保安業務 等	2,915,000
	保安警備費	機械警備	357,000
	備品購入費	厨房用具 等	209,000
	消耗品費	事務用品、衛生用品 等	1,423,000
	外構・植栽管理費	樹木剪定 等	3,000
	廃棄物処理費	一般廃棄物処理	275,000
	広報費	広告掲載	11,000
	印刷製本費	パンフレット印刷 等	330,000
	光熱水費	電気・ガス・水道	4,895,000
	燃料費	ボイラー用燃料、業務車両用ガソリン	1,650,000
	保険料	施設賠償保険、生産物賠償保険、モーターボート保険 等	320,000
	使用料・賃借料	コピー機レンタル、AEDレンタル、NHK受信料、寝具リース、公用車リース	1,060,000
	委託料	運営協力会、ガラス・網戸清掃、害虫駆除、カッター吊降 等	15,177,000
	報償費	カッター指導員	110,000
	公租公課費	収入印紙 等	50,000
	旅費交通費	出張旅費	220,000
	通信運搬費	電話、郵送、インターネット接続 他	440,000
	支払手数料	寝具クリーニング、振込手数料	385,000
	会費及び負担金	地区運営負担金、カッター上架料 他	308,000
	食糧費		9,000
	給食原材料費	給食原材料	8,725,000
	プログラム材料費	プログラム用原材料	582,000
	シーツ使用料	シーツ洗濯代	1,336,000
	薪代	キャンプファイヤー用薪	137,000
	寝具代	寝具リース代	646,000
間接事務費	事務局管理経費	1,483,000	
租税公課費	仮受消費税と仮払消費税の差額	3,245,000	

団体名:公益財団法人横浜市スポーツ協会

施設名:横浜市少年自然の家南伊豆臨海学園

収支予算書

3 自主事業・収入の部(令和 3 年度)

		内 訳	合計金額 (円、税込)
② 自主事業による収入			11,149,000
項 目	教室事業	教室参加料収入	5,890,000
	飲食事業	特別料理、野外炊事用食材等販売収入	2,318,000
	物販事業	自動販売機収入、物品販売等収入	20,000
	その他事業	公衆電話、物品レンタル事業、利用促進事業収入	2,921,000

団体名:公益財団法人横浜市スポーツ協会

施設名:横浜市少年自然の家南伊豆臨海学園

収支予算書

4 自主事業・支出の部(令和 3 年度)

	内 訳	合計金額 (円、税込)
② 自主事業による経費		11,149,000
教室事業	教室運営にかかる経費	4,747,000
飲食事業	特別料理、食材等の販売にかかる経費	1,864,000
物販事業	自動販売機、物品販売にかかる経費	0
項 その他事業	公衆電話、物品レンタル事業、利用促進事業にかかる経費	917,000
目 指定管理事業還元支出	自主事業収支差額	3,621,000

令和3年度 横浜市少年自然の家 南伊豆臨海学園 指定管理料 資金計画表

指定管理料：59,907,000円(税込)

単位：円(指定管理料・合計欄以外は税抜)

項目		内訳	4月	5月	6月	7月	8月	9月	10月	11月	12月	1月	2月	3月	合計	
人件費	給与	職員	2,150,000	2,150,000	4,500,000	2,150,000	2,150,000	2,150,000	2,150,000	2,150,000	4,512,000	2,150,000	2,150,000	2,150,000	30,512,000	
	賃金	アルバイト	0	0	0	200,000	0	0	0	0	0	0	0	0	200,000	
	旅費交通費	出張旅費	20,000	20,000	20,000	20,000	10,000	10,000	10,000	10,000	20,000	25,000	15,000	15,000	200,000	
	報償費	カッター指導講師	0	0	50,000	50,000	0	0	0	0	0	0	0	0	100,000	
管理費	修繕費	小破修繕等	2,144,000	0	0	0	0	0	0	0	630,000	0	100,000	100,000	2,974,000	
	設備管理費・警備費	消防設備点検、機械設備保守点検、汚水処理設備保守点検、自家用電気工作物保安業務、機械警備業務委託	172,000	159,000	74,000	471,000	74,000	74,000	274,000	74,000	74,000	327,000	47,000	1,154,000	2,974,000	
	光熱水費・燃料費	電気、ガス、水道、灯油等	600,000	255,000	450,000	750,000	750,000	650,000	600,000	250,000	465,000	300,000	400,000	480,000	5,950,000	
	外構・植栽管理費	樹木剪定等	0	0	0	0	0	0	0	2,000	0	0	0	0	2,000	
	廃棄物処理費	産業廃棄物処理	10,000	10,000	30,000	30,000	40,000	30,000	30,000	30,000	10,000	10,000	10,000	10,000	250,000	
	委託料	運営協力会、ガラス・網戸清掃、害虫駆除、カッター吊降等	4,300,000	50,000	3,250,000	100,000	120,000	3,000,000	70,000	100,000	2,550,000	150,000	50,000	60,000	13,800,000	
	消耗品費	事務用品、衛生用品等	200,000	180,000	138,000	135,000	130,000	100,000	60,000	50,000	50,000	50,000	50,000	150,000	1,293,000	
事務費	備品購入費	厨房用具等	190,000	0	0	0	0	0	0	0	0	0	0	0	190,000	
	広報費・印刷製本費	リーフレット作成、広告	200,000	0	0	0	0	0	0	0	0	0	0	110,000	310,000	
	保険料	施設賠償責任保険、生産物賠償保険、モーターボート保険、業務車両自動車保険、ボランティア保険	200,000	0	0	80,000	40,000	0	0	0	0	0	0	0	320,000	
	通信運搬費	電話代、郵送料等	33,000	34,000	34,000	34,000	34,000	33,000	33,000	33,000	33,000	33,000	33,000	33,000	400,000	
	使用料・賃借料	コピー機リース、AEDレンタル、職員シーツ代、NHK受信料等	110,000	80,000	100,000	60,000	110,000	90,000	90,000	80,000	80,000	80,000	40,000	43,000	963,000	
	会費及び負担金	地区運営負担金等	0	0	0	280,000	0	0	0	0	0	0	0	0	280,000	
	支払手数料	寝具クリーニング、振込手数料	7,000	10,000	10,000	130,000	10,000	12,000	130,000	10,000	9,000	7,000	7,000	8,000	350,000	
	その他	給食原材料費		400,000	500,000	1,800,000	1,700,000	1,100,000	1,200,000	300,000	110,000	350,000	111,000	160,000	200,000	7,931,000
		プログラム材料費		5,000	20,000	120,000	120,000	100,000	100,000	50,000	5,000	5,000	0	0	4,000	529,000
		シーツ使用料		30,000	80,000	200,000	200,000	230,000	189,000	140,000	10,000	30,000	15,000	30,000	60,000	1,214,000
		薪代		0	100,000	0	0	0	0	0	0	0	0	0	24,000	124,000
		食糧費		8,000	0	0	0	0	0	0	0	0	0	0	0	8,000
		寝具代		48,000	48,000	48,000	48,000	48,000	48,000	48,000	48,000	48,000	48,000	48,000	48,000	576,000
間接事務費			0	0	370,750	0	0	370,750	0	0	370,750	0	0	370,750	1,483,000	
公租公課費		50,000	0	0	0	0	0	0	0	0	0	0	0	50,000		
小計		10,877,000	3,696,000	11,194,750	6,558,000	4,946,000	8,056,750	3,985,000	3,582,000	8,611,750	3,396,000	3,140,000	4,939,750	72,983,000		
消費税		1,087,700	369,600	1,119,475	655,800	494,600	805,675	398,500	358,200	861,175	339,600	314,000	493,975	7,298,300		
①維持管理運営費 合計(税込)		11,964,700	4,065,600	12,314,225	7,213,800	5,440,600	8,862,425	4,383,500	3,940,200	9,472,925	3,735,600	3,454,000	5,433,725	80,281,300		
自主事業費	教室事業	教室原材料、スタッフ謝金	513,000	742,000	0	408,000	1,470,000	724,000	458,000	0	0	0	0	0	4,315,000	
	飲食事業	食材購入等	50,000	100,000	300,000	300,000	210,000	160,000	130,000	40,000	120,000	50,000	104,000	130,000	1,694,000	
	物販事業	販売物品代	0	0	0	0	0	0	0	0	0	0	0	0	0	
	その他	イベント、レンタル等	236,000	106,000	6,000	106,000	6,000	56,000	6,000	6,000	57,000	56,000	66,000	125,999	832,999	
	小計		799,000	948,000	306,000	814,000	1,686,000	940,000	594,000	46,000	177,000	106,000	170,000	255,999	6,841,999	
消費税		79,900	94,800	30,600	81,400	168,600	94,000	59,400	4,600	17,700	10,600	17,000	25,600	684,200		
②自主事業による経費 合計(税込)		878,900	1,042,800	336,600	895,400	1,854,600	1,034,000	653,400	50,600	194,700	116,600	187,000	281,599	7,526,199		
支出合計(ア)(①+②)(税込)		12,843,600	5,108,400	12,650,825	8,109,200	7,295,200	9,896,425	5,036,900	3,990,800	9,667,625	3,852,200	3,641,000	5,715,324	87,807,499		
収入	実費負担収入	給食代、シーツ代、薪代等	700,000	900,000	3,100,000	2,800,000	2,200,000	2,200,000	950,000	456,000	700,000	340,000	390,000	497,000	15,233,000	
	自主事業収入	教室参加料	593,000	924,000	0	480,000	1,797,000	898,000	662,000	0	0	0	0	0	5,354,000	
		特別食、食材販売	70,000	120,000	380,000	380,000	260,000	200,000	150,000	60,000	140,000	70,000	130,000	147,000	2,107,000	
		物品販売(自販機含む)	1,000	1,000	1,000	2,000	5,000	1,000	1,000	1,000	2,000	2,000	1,000	1,000	19,000	
		イベント、レンタル等	10,000	200,000	500,000	550,000	600,000	200,000	170,000	30,000	50,000	50,000	290,000	1,090	2,651,090	
	小計		1,374,000	2,145,000	3,981,000	4,212,000	4,862,000	3,499,000	1,933,000	547,000	892,000	462,000	811,000	646,090	25,364,090	
	消費税		137,400	214,500	398,100	421,200	486,200	349,900	193,300	54,700	89,200	46,200	81,100	64,609	2,536,409	
運営収入 合計(税込)		1,511,400	2,359,500	4,379,100	4,633,200	5,348,200	3,848,900	2,126,300	601,700	981,200	508,200	892,100	710,699	27,900,499		
★指定管理料(税込)		11,332,200	2,748,900	8,271,725	3,476,000	1,947,000	6,047,525	2,910,600	3,389,100	8,686,425	3,344,000	2,748,900	5,004,625	59,907,000		
収入合計(イ)(税込)		12,843,600	5,108,400	12,650,825	8,109,200	7,295,200	9,896,425	5,036,900	3,990,800	9,667,625	3,852,200	3,641,000	5,715,324	87,807,499		
差引残高(イ-ア+前月算高)			0	0	0	0	0	0	0	0	0	0	0	0		

※修繕費については、別途修繕計画書を提出してください。

※★指定管理料は、消費税を含めた額を請求してください。

令和3年度 横浜市少年自然の家 南伊豆臨海学園 修繕計画(保全計画)

※横浜市少年自然の家の管理に関する基本協定書第21条に基づく施設の改修

(税込)

No.	件名	見積金額	理由	修繕内容	実施時期	備考
1	風呂場脱衣棚改修	250,000	棚の一部が開設以来の箇所があり、部材が剥がれて危険なため	脱衣棚更新	第1四半期	
2	100番台廊下壁紙張替	310,000	カビや剥がれがあり、衛生的にも問題があるため	壁紙張替	第1四半期	
3	風呂場脱衣所壁紙張替	250,000	カビや剥がれがあり、衛生的にも問題があるため	壁紙張替	第1四半期	
4	食堂外壁タイル張替	700,000	雨漏りの原因となっているため	タイル張替 防水塗装	第3四半期	
5	リーダールーム壁紙張替	330,000	カビや剥がれがあり、衛生的にも問題があるため	壁紙張替	第1四半期	
6	3階医務室壁紙張替	550,000	カビや剥がれがあり、衛生的にも問題があるため	壁紙張替	第1四半期	
7	隣家境界線フェンス改修	600,000	塩害による破損があるため	フェンス交換	第1四半期	
8	小破修繕	218,000				
合計		3,208,000				

●長期修繕計画(令和4年度以降に実施予定しているもの)

(税込)

No.	件名	見積金額	理由	修繕内容	実施時期	備考
1	浄化槽設備改修	800,000	老朽化による機能低下	ポンプ等交換	令和4年度	
2	厨房冷凍庫	700,000	経年劣化による機能低下	冷凍庫交換	令和4年度	
3	厨房回転釜改修	750,000	経年劣化による機能低下	回転釜取替	令和4年度	
4	100、200番台ベッド階段改修	700,000	老朽化等により	階段交換	令和4年度	
5	各洗面所扉改修	300,000	老朽化による木部の剥がれ	扉の交換	令和4年度	