

横浜市の図書館 2014

(横浜市立図書館年報)



【大日本横濱平山夜煙火全圖】

横浜市立図書館

横浜市の図書館2014（横浜市立図書館年報）

目次

1	沿革	P. 2	
2	機構・人員	P. 5	
3	図書館一覧	P. 6	
4	平成25年度図書館資料統計	P. 8	
(1)	蔵書数	P. 8	
ア	図書資料	イ 新聞・雑誌	ウ 参考資料
エ	CD-ROM	オ マイクロフィルム・マイクロフィッシュ	
カ	個人貸出用図書[分野別所蔵数]		
(2)	年間受入冊数	P. 12	
ア	図書資料[個人貸出・閲覧用]	イ 図書資料[団体貸出用]	
(3)	年間除籍冊数	P. 13	
ア	図書資料[個人貸出・閲覧用]	イ 図書資料[団体貸出用]	
(4)	再活用図書	P. 13	
5	平成25年度利用統計	P. 14	
(1)	個人貸出	P. 14	
ア	登録者数	イ 貸出冊数	
ウ	一日平均利用状況		
(2)	予約受付冊数	P. 16	
ア	予約受付冊数[館別]	イ 予約受付方法別	
(3)	レファレンス件数	P. 17	
(4)	市外図書館との相互貸借冊数	P. 17	
(5)	障害者支援事業	P. 18	
ア	登録者数	イ 貸出数	ウ 録音資料蔵書数
エ	点字資料等蔵書数	オ 対面朗読	カ 音訳者登録者数
(6)	音楽映像ライブラリー	P. 19	
ア	資料点数	イ 年間受入数	ウ 年間除籍数
エ	利用点数	オ ブース利用回数	
(7)	移動図書館	P. 20	
	移動図書館車の駐車場と利用状況		
(8)	団体貸出	P. 21	
ア	登録図書館別団体数	イ 利用状況	
(9)	グループ貸出	P. 21	
	グループ貸出の登録館と利用状況		
(10)	企画事業、その他の事業	P. 22	
ア	全館事業	イ 中央図書館の主な事業	ウ 地域図書館の主な事業
エ	おはなし会等事業	オ 検索機使い方相談・講座	カ 講師派遣
6	平成25年度図書館カレンダー	P. 29	
7	平成25年度 横浜市立図書館の目標と振り返り	P. 30	

8	平成 25 年度 事業のまとめ	P. 33
	(1) 司書の専門性を発揮したサービスを進展させました	P. 33
	ア 蔵書再構成 5 か年計画の実施	
	イ 子どもの読書活動の支援	
	ウ 市民の学習活動・課題解決の支援	
	エ 地域情報の収集・提供の推進	
	オ 地域と連携した読書推進活動の充実	
	カ 多文化サービスの展開	
	キ 市民協働の推進	
	(2) 効率的で効果的な図書館の管理運営を推進します	P. 39
	ア 地域図書館の管理運営手法の総合的検討	
	イ 自主財源の確保及び経費の節減（広告事業及び節減）	
	ウ 身近で便利な図書館サービスの充実について	
	エ 図書館サービスポイント・ネットワーク整備事業	
	(3) 市民にとって利用しやすい快適な図書館づくりを進めます	P. 41
	ア 利用者の要望の把握（広聴事業）	
	イ 広報活動	
	ウ 企画事業の実施	
	(4) その他のトピックス	P. 43
	ア 読書活動の推進に関わる取組	
	イ 港北図書館での耐震補強等工事	
	ウ オープンデータの取組	
9	平成 26 年度 横浜市立図書館の予算と目標	P. 44
	(1) 予算	P. 44
	(2) 平成 26 年度 横浜市立図書館の目標	P. 45
10	横浜市立図書館条例・規則	P. 47
11	他都市との比較	P. 56
12	図書館配置図	裏表紙

表紙図版【大日本横濱平山夜煙火全図】

平山煙火製造所が発行した煙火(花火)カタログの一つでこれは夜花火のものです。浮世絵風の表紙にデザイン化された文字でタイトルが日本語と英語で書かれています。平山煙火製造所は三河出身の平山甚太と豊前中津出身の岩田茂穂が明治 10(1877)年に、横浜に共同で設立した花火会社です。

平山甚太は、明治 10 年 11 月 3 日の天長節に横浜公園内で大花火大会を開催し、様々な仕掛けの施された花火は多くの観客から喝采の声が高まりました。

それ以降、国内だけでなく海外からも注文が殺到するようになり、海外で販売するために輸出用のカタログを作ったようです。実際中央図書館で所蔵するカタログにはイギリスの花火会社の受入スタンプが押されているものがあります。

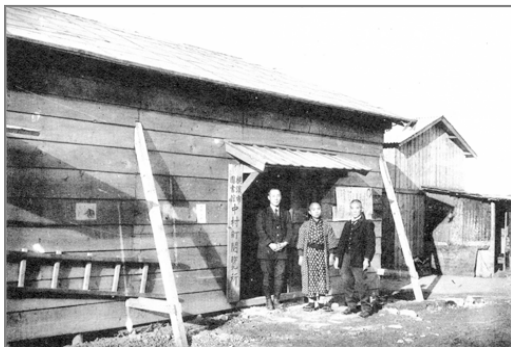
平山煙火製造所で何種類のカatalogを作ったかは不明ですが、中央図書館では6種7冊の煙火Catalogと昼花火の使用説明図 1 冊を所蔵しています。

※横浜市立図書館では、所蔵する横浜資料をデジタルアーカイブの形で公開しています。

⇒「都市横浜の記憶」<https://www.lib.city.yokohama.lg.jp/Archive/>

1 沿革

年	月	事 項	年	月	事 項
大正 8 (1919)	12	開港60年・自治制30周年記念事業として図書館の建設を計画。	昭和 35 (1960)	5	日吉閲覧所開設(44年9月団体貸出に移行)。
10 (1921)	6	横浜公園内の建設事務所内仮閲覧所で図書の閲覧開始(横浜市図書館の開業)。	38 (1963)	1	新館増改築工事竣工。
12 (1923)	9	関東大震災により建物と蔵書を焼失。	44 (1969)	8	団体貸出用広報『ひろば』創刊。
	12	中村町のバラックに仮閲覧所を設置し、閲覧開始。	45 (1970)	4	横浜市図書館報『こだま』創刊。
13 (1924)	3	横浜公園内に仮本館が竣工し、落成記念に震災展覧会を開催。	8	移動図書館「はまかぜ1号・2号」による巡回貸出開始(トークン式※1)。	
	4	閲覧業務を実施。	47 (1972)	10	『横浜市図書館行政の施策と展望(意見具申)』(横浜市社会教育委員会議)が出される。
	9	館外貸出を実施。	48 (1973)	11	「横浜市総合計画1985」策定。方面別図書館建設の方針が出される。
昭和 2 (1927)	7	旧老松小学校跡に横浜市図書館竣工。	49 (1974)	10	磯子図書館開館。市立図書館2館となる。
5 (1930)	1	『横浜市図書館報』創刊。	52 (1977)	4	山内図書館開館。市立図書館3館となる。
9 (1934)	11	巡回文庫開設(4隣保館に図書の一括貸出)。	53 (1978)	11	戸塚図書館開館。市立図書館4館となる。初めて貸出にコンピュータ方式を採用。
12 (1937)	7	横浜市図書館を後援し各種文化事業を行う「横浜読書協会」を設立。	54 (1979)	5	戸塚図書館で視覚障害者サービス開始。
14 (1939)	4	町村合併により、都筑郡都岡村、田奈村、及び鎌倉郡瀬谷村の各図書館を廃止し本館閲覧所として設置。	55 (1980)	1	鶴見図書館開館。市立図書館5館となる。
19 (1944)	10	一般閲覧室を市会議場として使用。	5	金沢図書館開館。市立図書館6館となる。	
20 (1945)	3	横浜連隊区司令部の接収により戸部小学校に移転。図書館の建物は、終戦後米軍に続いて市復興局が使用。	6	磯子図書館(フォトチャージング式※2)、山内図書館(記名トークン式※3)の貸出方法をコンピュータ方式に転換。	
	9	戸部小学校から教育会館に移転。	7	『こだま』『ひろば』を統合し、図書館報『よこはま』創刊。	
22 (1947)	8	移転先より野毛に復帰。	8	港北図書館開館。市立図書館7館となる。	
	9	開架式で閲覧業務を再開。	9	中国・上海図書館との図書交換開始。	
25 (1950)	4	館外個人貸出開始。図書館法公布で閲覧無料となる。	56 (1981)	1	中国・遼寧省図書館との図書交換開始。
29 (1954)	10	団体貸出事業開始。読書週間行事として1日図書館長(女優 岸恵子)実施。	4	図書館間の連絡車が稼動。	
32 (1957)	3	『郷土よこはま』創刊。	10	横浜市図書館創立60周年記念講演会・パネル展開催。	
33 (1958)	8	巡回緑陰子供図書館を日吉の慶応大学構内等で実施。	12	「よこはま21世紀プラン」策定。1区1館建設及び中央図書館建設方針を確立。	
34 (1959)	5	「サンディエゴ＝横浜友情文庫」を特設。	57 (1982)	5	保土ヶ谷図書館開館。市立図書館8館となる。
	7	貸出文庫用自動車購入。翌年1月から本格的に配本開始。	58 (1983)	2	戸塚図書館で団体貸出開始。
			59 (1984)	3	金沢図書館、港北図書館で団体貸出開始。
			60 (1985)	1	瀬谷図書館開館。市立図書館9館となる。
				3	保土ヶ谷図書館で団体貸出開始。
				10	港北図書館で視覚障害者サービスを開始。



横浜市図書館中村町仮閲覧所(大正12年頃)
『横浜市図書館概要』(昭和2年)より



横浜市図書館閲覧室(昭和35年)
(広報課写真資料(横浜市史資料室提供))

年	月	事 項	年	月	事 項
昭和 61 (1986)	5	旭図書館開館。市立図書館10館となる。	平成 7 (1995)	4	都筑図書館開館。市立図書館17館となる。
	10	「横浜市中央図書館基本構想委員会」設置。		5	緑図書館開館。市立図書館18館となる。
62 (1987)	1	港南図書館開館。市立図書館11館となる。			1区1館の達成。
	4	地域図書館の火～木曜日の開館時間を午後7時までに延長(金曜日は以前から7時)。	8 (1996)	1	中央図書館で来館困難な障害者に対する配送貸出サービス開始。
	5	『横浜市中央図書館基本構想委員会報告書』提出される。		3	神奈川図書館で視覚障害者サービス開始。
	10	神奈川図書館開館。市立図書館12館となる。		5	中央図書館でCD-ROM検索サービス開始。
	11	各図書館報を統合して横浜市立図書館報『横浜』創刊。「文化の日」開館開始。	9 (1997)	3	緑図書館で視覚障害者サービス開始。
	12	保土ヶ谷図書館、金沢図書館で視覚障害者サービスを開始。	10 (1998)	3	磯子図書館、移転再整備工事着手。
63 (1988)	1	山内図書館改修工事竣工、団体貸出開始。		3	図書館ホームページを開設、インターネットによる蔵書検索サービス開始。
	3	横浜市図書館貴重資料展示会「100年前の横浜大探検」開催。			旭図書館で視覚障害者サービス開始。
平成 元 (1989)	2	泉図書館開館。市立図書館13館となる。	11 (1999)	3	鶴見図書館で視覚障害者サービス開始。
	3	栄図書館開館。市立図書館14館となる。『横浜市中央図書館資料収集検討委員会報告書』が提出される。		5	「庁内情報拠点化事業」開始。
	5	中図書館開館。市立図書館15館となる。「こどもの日」開館開始。	11	11	磯子図書館、磯子区総合庁舎に移転開館。「予約図書館情報ダイヤル」サービス開始。
	11	「よこはま21世紀プラン」第3次実施計画策定により、中央図書館・分館を含めた図書サービスネットワーク確立の方針を打ち出す。	12 (2000)	3	磯子図書館で視覚障害者サービス開始。
2 (1990)	1	中央図書館建設のため横浜市図書館休館。		4	瀬谷図書館で視覚障害者サービス開始。
	3	横浜市図書館仮設館開館。		4	市立図書館全館で祝日等年間30日の開館日拡大。中央図書館の火～金曜日の開館時間を午後8時30分までに延長。
		山内図書館で視覚障害者サービスを開始。	13 (2001)	12	市立図書館全館で月曜日開館開始。
	9	横浜市図書館を解体、中央図書館着工。	14 (2002)	12	「横浜市中期政策プラン」策定。地区センターとの連携、図書館情報システムの改善を計画。
	10	泉図書館で視覚障害者サービス開始。	15 (2003)	1	図書館情報システムを更新。
3 (1991)	4	神奈川県図書館情報ネットワークシステム(KL-NET)に加入。バンクーバー公共図書館との図書交換開始。	16 (2004)	3	蔵書検索結果の資料詳細画面に、目次、要旨、内容紹介等の情報を追加。
	10	中図書館で視覚障害者サービス開始。		5	Eメールレファレンスサービス開始。
4 (1992)	10	栄図書館で視覚障害者サービス開始。	17 (2005)	1	登録更新手続きを開始。
	12	南図書館開館。市立図書館16館となる。		4	ホームページにバナー広告掲載開始。
5 (1993)	10	横浜市図書館仮設館の個人貸出・閲覧業務を停止。			ホームページに「Yokohama's Memory《都市横浜の記憶》」を公開。
6 (1994)	1	各図書館で「横浜市立図書館情報システム」による窓口業務開始。			地区センター等蔵書情報を公開。
	2	中央図書館一部開館。	5	5	「地区センター等ネットワーク試行調査事業」先行実施。
	4	中央図書館全面開館。図書館情報システム全面稼働。		9	貸出レシートに広告掲載開始。
	12	南図書館で視覚障害者サービス開始。「ゆめはま2010プラン」基本計画策定。	10	10	インターネットでの予約・貸出延長サービス開始。
		1区1館達成後、図書館8館の新設と地区センター等とのネットワーク整備を計画。		12	「地区センター等ネットワーク試行調査事業」開始。(二俣川、東戸塚両行政サービスコーナーでの貸出・返却サービス、東急田園都市線3駅への返却ポスト設置)
			18 (2006)	2	中央図書館でインターネット閲覧サービス開始。
				10	「横浜市立図書館のあり方懇談会」開設。

※1 トークン式:登録者に必要な枚数だけプラスチック製の札トークンを渡し、貸出しの時には貸出す本の冊数だけトークンを受け取り、返却のときは返された本の冊数だけトークンを利用者に渡す方法。(『横浜の本と文化』(横浜市中央図書館発行)より)

※2 フォトチャージング式:カメラで撮影して、マイクロフィルムに図書館カードと、書名、日付、通し番号を写し取り、図書貸出記録とする方法。フィルム1巻分の撮影が終わると現像に出し、現像したフィルムはフィルムリーダーで読み取っていた。

※3 記名トークン式:利用者名が書かれたトークンを、借りる本の冊数だけ図書館に渡す方法。図書館は、記名トークンを返却日ごとに名前順の50音順に並べ、返却のときには、図書館職員が記名トークンを探し、利用者に戻していた。



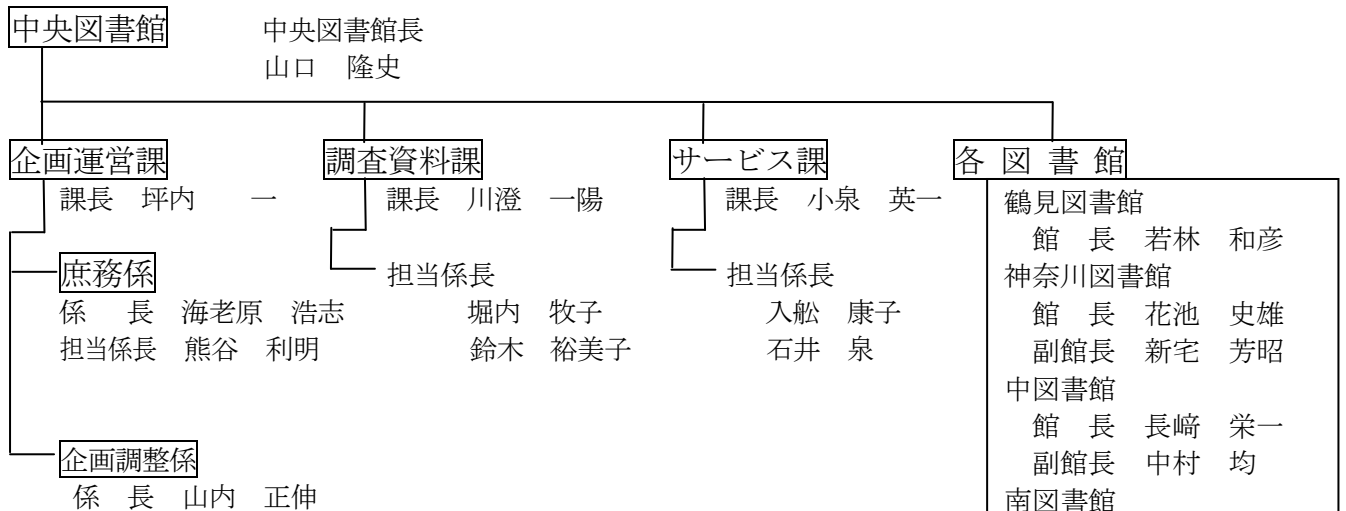
トークン(移動図書館で使用)

年	月	事 項	年	月	事 項
平成 18 (2006)	12	「横浜市中期計画(横浜リバイバルプランⅡ)」策定。「市立図書館のあり方検討」を計画。中央図書館「医療情報コーナー」開設。戸塚図書館再整備工事着手。	平成 23 (2011)	1	「横浜国立図書館アクションプラン」を策定。「横浜市教育振興基本計画」が策定される。
19 (2007)	1	地域図書館5館※4でインターネット閲覧サービス開始。	3	「蔵書再構成5か年計画」を策定。「横浜国立図書館児童サービス5か年計画」を策定。	
	2	全館に「初めて出会う絵本コーナー」開設。中央図書館「外国語本コーナー」開設。	4	都筑図書館、戸塚図書館等司書補助業務委託導入。行政サービスコーナーでの図書取次サービスをオンライン化。簡易版蔵書検索システム開始。横浜国立図書館メールマガジンの配信を開始。	
	3	中央図書館「ビジネス資料コーナー」改装。	6	横浜国立図書館創立90周年。記念事業開催。	
	7	戸塚図書館再整備工事完了。	7	節電のため9月まで、中央図書館を除く地域図書館で、週1日輪番による休館を実施。	
	8	「横浜国立図書館のあり方懇談会報告書」の提出を受ける。	24 (2012)	1 地域情報発信のための基盤整備モデル事業実施。	
	10	全館で「ティーンズ・サービス」開始。「地区センター等ネットワーク試行調査事業」拡充。(青葉区内地区センター等6施設での貸出・返却開始)	8	サイエンスカフェの名称を「ヨコハマライブラリーカフェ」に変更。	
20 (2008)	1	中央図書館「音楽映像ライブラリー」改装。横浜国立図書館情報紙「@Lib」創刊。	12	「蔵書再構成5か年計画」の振り返りを実施。	
	4	中央図書館「PCリサーチコーナー」改装。	25 (2013)	1 図書館情報システムを更新。	
	6	16館※5に液晶モニター付きAEDスタンド設置。	3	市立図書館ホームページに「ボランティア活動お役立ち情報」サイト開設。	
	12	中央図書館「法情報コーナー」開設。	4	市立学校への学校司書の配置が決定。	
21 (2009)	3	保土ヶ谷図書館耐震補強等工事完了。図書館ホームページリニューアル。全地域図書館にインターネット閲覧サービス拡大。	6	「横浜市民の読書活動の推進に関する条例」公布。	
	4	横浜開港150周年事業を開催。(～12月)	10	市立学校への学校司書の配置開始。学校司書への研修・交流会を実施。	
	10	開港150周年にあたって小学生から募集した「ヨコハマの子どもが選んだ150冊」を発表。	11	「横浜国立図書館アクションプラン」中間振り返り。	
22 (2010)	2	文部科学省による図書館プロジェクト「図書館海援隊」(課題解決支援サービスに取り組む図書館で構成)に参加。	26 (2014)	3 港北図書館耐震補強等工事完了。横浜国立図書館ホームページリニューアル。「横浜市民読書活動推進計画」が策定される。	
	3	金沢図書館耐震補強等工事完了。	4	「横浜市民の読書活動の推進に関する条例」施行。各区に読書活動推進担当課長を設置。(地域図書館長が兼務。西区はサービス課長、青葉区は企画運営課長が兼務。)	
	4	山内図書館で指定管理者による運営を開始、あわせて平日火～金曜日の開館時間を午後8時30分まで延長。中央図書館司書補助業務委託、及び書誌作成業務委託導入。			
	7	国民読書年事業として「ヨコハマ、本の虫宣言～2010年は国民読書年」を開催。			
	9	「横浜国立図書館司書人材育成計画」を策定。			
	12	山内図書館で有料宅配サービスの試行開始。			

※4 地域図書館5館:旭・金沢・緑・都筑・栄図書館
 ※5 16館:全18館のうち、金沢・都筑図書館を除く16館

2 機構・人員 (平成26年4月14日現在)

(1) 機構



(2) 人員

	中央図書館長	課長・各図書館長	図書館副館長	係長	職員		嘱託
					事務	司書	
中央図書館	1						
企画運営課		1		3	7※1	8	
調査資料課		1		2	1	37	
サービス課		1		2※1	3	25	
鶴見図書館		1			1	6	2
神奈川図書館		1	1		1	6	2
中図書館		1	1		1	6	2
南図書館		1			1	6	2
港南図書館		1	1		1	7	2
保土ヶ谷図書館		1	1		1※1	10	3
旭図書館		1	1		1	6	2
磯子図書館		1			1	7	2
金沢図書館		1			1	8	3
港北図書館		1			1	9	3
緑図書館		1			1	7	2
山内図書館		指定管理に移行(H22.4.1～)					
都筑図書館		1				9	
戸塚図書館		1			1	7	
泉図書館		1			1	6	2
泉図書館		1	1		1	6	2
瀬谷図書館		1	1		1	6	2
合計	1	19	7	7	※1 26	※1 182	31
					小計(嘱託除く)	※1 242	
					総計	※1 273	

※1:再任用職員を含む

鶴見図書館	館長 若林 和彦
神奈川図書館	館長 花池 史雄 副館長 新宅 芳昭
中図書館	館長 長崎 栄一 副館長 中村 均
南図書館	館長 土屋 芳雄
港南図書館	館長 橘 一秀 副館長 池見 好昭
保土ヶ谷図書館	館長 桐生 敏夫 副館長 松井 孝久
旭図書館	館長 廣瀬 貞男 副館長 渡辺 正行
磯子図書館	館長 齋藤 満
金沢図書館	館長 西村 実
港北図書館	館長 石田 勝行
緑図書館	館長 沖間 俊明
山内図書館(指定管理者)	館長 古川 たか子 副館長 能川 保
都筑図書館	館長 小山 肇
戸塚図書館	館長 渋谷 和生
泉図書館	館長 菊川 一広
泉図書館	館長 畑澤 智 副館長 石川 美敏
瀬谷図書館	館長 小嶋 一夫 副館長 守矢 和生

3 図書館一覧 [統計数値は、平成26年3月31日現在または平成25年度年間の数値]

館名 (設置日)	所在地	上段:電話番号 下段:FAX番号	建物構造	延床面積 m ²	閲覧席		
					総数 席	児童席数 (内数) 席	持込パソコン使用 可能席数(内数) 席
中央 H6(1994).2.22	〒220-0032 西区老松町 1	(262) 0050 (262) 0052	鉄骨鉄筋コンクリート造 地下3階地上5階	21,834.36	741	32	191
鶴見 S55(1980).1.10	〒230-0051 鶴見区鶴見中央 2-10-7	(502) 4416 (504) 6635	鉄筋コンクリート造 地下1階地上3階 (図書館部分2・3階、地下)	1,510.45	25	10	0
神奈川 S62(1987).10.21	〒221-0063 神奈川区立町 20-1	(434) 4339 (434) 5168	鉄筋コンクリート造 地下1階地上2階 (図書館部分1階)	1,502.32	48	18	2
中 H1(1989).5.21	〒231-0821 中区本牧原 16-1	(621) 6621 (621) 6444	鉄筋コンクリート造2階	1,506.48	39	15	0
南 H4(1992).12.2	〒232-0067 南区弘明寺町 265-1	(715) 7200 (715) 7271	鉄筋コンクリート造4階 (図書館部分2・3階)	1,790.34	46	16	6
港南 S62(1987).1.21	〒234-0056 港南区野庭町 125	(841) 5577 (841) 5725	鉄筋コンクリート造2階	1,503.36	38	14	0
保土ヶ谷 S57(1982).5.7	〒240-0006 保土ヶ谷区星川 1-2-1	(333) 1336 (335) 0421	鉄筋コンクリート造3階 (図書館部分2・3階)	2,477.02	88	16	8
旭 S61(1986).5.14	〒241-0005 旭区白根 4-6-2	(953) 1166 (953) 1179	鉄筋コンクリート造2階	1,507.80	44	16	1
磯子 S49(1974).10.6	〒235-0016 磯子区磯子 3-5-1	(753) 2864 (750) 2528	鉄骨鉄筋コンクリート造 地下3階地上7階 (図書館部分地下1階)	2,891.66	57	20	4
金沢 S55(1980).5.15	〒236-0021 金沢区泥亀 2-14-5	(784) 5861 (781) 2521	鉄筋コンクリート造 地下1階地上2階 (図書館部分1・2階)	2,121.25	51	12	13
港北 S55(1980).8.27	〒222-0011 港北区菊名 6-18-10	(421) 1211 (431) 5212	鉄筋コンクリート造3階 (図書館部分1・2階)	2,372.05	108	12	78
緑 H7(1995).5.9	〒226-0025 緑区十日市場町 825-1	(985) 6331 (985) 6333	鉄筋コンクリート造 地下1階地上3階 (図書館部分1階、地下)	1,987.38	40	20	20
山内 S52(1977).4.12	〒225-0011 青葉区あざみ野 2-3-2	(901) 1225 (902) 4492	鉄筋コンクリート造3階 (図書館部分2階)	2,147.22	90	32	13
都筑 H7(1995).4.25	〒224-0032 都筑区茅ヶ崎中央 32-1	(948) 2424 (948) 2432	鉄筋コンクリート造 地下1階地上6階 (図書館部分1階)	2,396.42	75	27	48
戸塚 S53(1978).11.1	〒244-0003 戸塚区戸塚町 127	(862) 9411 (871) 6695	鉄筋コンクリート造 地下1階地上3階 (図書館部分1・2階、地下)	3,386.00	73	24	49
栄 H1(1989).3.14	〒247-0014 栄区公田町 634-9	(891) 2801 (891) 2803	鉄筋コンクリート造2階	1,518.15	58	24	2
泉 H1(1989).2.22	〒245-0016 泉区和泉町 6207-5	(801) 2251 (801) 2256	鉄筋コンクリート造2階	1,520.31	33	14	1
瀬谷 S60(1985).1.17	〒246-0015 瀬谷区本郷 3-22-1	(301) 7911 (302) 3655	鉄筋コンクリート造2階 (一部中2階)	1,547.94	33	7	2
総計					1,687	329	438

インターネット閲覧サービス用パソコン	図書館資料		貸出利用者数(※1)	貸出冊数(※2)	入館者数(※3)	開館日数(※3)	併設施設 (身障者用駐車場は内数)	館名
	図書	定期刊行物						
7	1,654,619	1,759	371,378	943,786	1,158,453	344	公共駐車場:110台(有料)、身障者用2台	中央
2	103,301	82	106,659	310,576	252,342	337	鶴見保育園 駐車場:なし	鶴見
2	127,404	88	145,455	470,799	347,154	344	老人福祉センター「うらしま荘」 駐車場:施設全体で21台、身障者用1台	神奈川
2	111,202	115	85,766	248,595	291,207	341	本牧地区センター、知的障害者通所更生施設「オリブ工房」 駐車場:身障者用2台	中
2	114,337	126	130,816	353,057	340,628	344	弘明寺公園プール、自転車駐輪場 駐車場:身障者用1台	南
1	116,345	122	141,073	413,333	218,606	344	駐車場:身障者用1台	港南
2	188,650	96	155,761	436,814	371,147	344	保土ヶ谷公会堂 駐車場:施設全体で5台、身障者用1台	保土ヶ谷
2	127,109	109	126,531	405,136	266,409	344	公共駐車場:33台(有料)、身障者用2台	旭
2	151,639	158	171,118	511,954	421,473	343	磯子区役所、磯子公会堂 区庁舎駐車場:施設全体で137台(有料)、身障者用2台	磯子
2	172,971	190	182,800	530,367	501,550	344	金沢地区センター 駐車場:施設全体で16台、身障者用1台	金沢
2	188,731	109	146,533	408,872	170,916	323	菊名地区センター 駐車場:施設全体で身障者用1台のみ	港北
2	121,618	136	200,469	617,979	448,636	344	老人福祉センター「緑ほのぼの荘」、 十日市場地域ケアプラザ 駐車場:施設全体で8台、身障者用1台	緑
2	199,968	125	231,114	658,182	562,329	344	山内地区センター 駐車場:施設全体で12台、身障者用1台	山内
2	154,136	192	338,631	1,028,763	831,982	343	都筑区役所、都筑公会堂 区庁舎駐車場:施設全体で174台(有料)、身障者用5台	都筑
2	181,866	96	234,556	602,132	655,280	344	戸塚地区センター、戸塚公会堂 駐車場:施設全体で34台、身障者用1台	戸塚
2	109,542	89	161,948	488,917	349,762	344	駐車場:15台、身障者用1台	栄
2	130,155	105	140,245	454,165	273,005	344	駐車場:5台、身障者用2台	泉
1	106,263	95	105,236	339,326	220,428	344	駐車場:8台、身障者用2台	瀬谷
39	4,059,856	3,792	3,176,089	9,222,753	7,681,307	総計		
移動図書館			32,400	124,321				
インターネット			389,996	808,676				
行政サービスコーナー(※4)			115,584	183,969				
地区センター等(青葉区)(※4)			60,832	99,322				
総計(図書取次サービス事業を含む)			3,774,901	10,439,041				

※1 貸出延長及び館内閲覧利用者数を含む。
 ※2 貸出延長による貸出冊数を含む。
 ※3 港北図書館は耐震補強工事のため8月1日～3月24日まで休館し、仮設窓口で開館。
 仮設窓口の入館者数は含まない。
 ※4 行政サービスコーナー、地区センター等(青葉区)図書取次サービス事業による貸出。

4 平成25年度図書館資料統計

(1) 蔵書数

ア 図書資料 ※資料の付録の集計方法を変更したため、蔵書数に変動がある。

(冊)

区分	用途	平成25年度				平成24年度 総 数	平成23年度 総 数
		一般書	児童書	総 数 ()内は書庫内資料で内数			
総 数	個人貸出用	3,015,024	782,920	3,797,944	(1,369,778)	3,812,358	3,817,207
	団体貸出用	108,421	153,491	261,912	(261,912)	266,973	272,900
	計	3,123,445	936,411	4,059,856	(1,631,690)	4,079,331	4,090,107

《各館内訳》

中 央	個人貸出用	館内用	1,399,669	113,162	1,512,831	(1,015,153)	1,501,853	1,486,207
		移動図書館	26,566	23,748	50,314	(50,014)	50,053	52,609
		小計	1,426,235	136,910	1,563,145	(1,065,167)	1,551,906	1,538,816
	団体貸出用	50,267	41,207	91,474	(91,474)	91,623	91,659	
	計	1,476,502	178,117	1,654,619	(1,156,641)	1,643,529	1,630,475	
鶴 見		69,867	33,434	103,301	(8,354)	101,554	99,582	
神 奈 川		93,198	34,206	127,404	(26,222)	130,031	133,092	
中		77,458	33,744	111,202	(14,990)	115,191	117,007	
南		79,320	35,017	114,337	(14,482)	119,541	119,408	
港 南		80,573	35,772	116,345	(12,682)	115,728	115,932	
保土ヶ谷	個人貸出用	109,417	40,261	149,678	(19,693)	150,282	152,410	
	団体貸出用	16,577	22,395	38,972	(38,972)	39,413	40,333	
	計	125,994	62,656	188,650	(58,665)	189,454	192,743	
旭		93,171	33,938	127,109	(20,538)	126,794	127,877	
磯 子		107,685	43,954	151,639	(9,632)	148,854	150,149	
金 沢	個人貸出用	116,768	33,983	150,751	(22,343)	150,074	149,071	
	団体貸出用	5,988	16,232	22,220	(22,220)	22,243	22,330	
	計	122,756	50,215	172,971	(44,563)	170,865	171,401	
港 北	個人貸出用	108,445	40,506	148,951	(17,713)	151,901	152,331	
	団体貸出用	13,011	26,769	39,780	(39,780)	43,706	43,999	
	計	121,456	67,275	188,731	(57,493)	195,124	196,330	
緑		84,093	37,525	121,618	(9,609)	122,415	124,137	
山 内	個人貸出用	107,749	47,447	155,196	(22,317)	154,111	152,078	
	団体貸出用	10,706	34,066	44,772	(44,772)	44,734	44,720	
	計	118,455	81,513	199,968	(67,089)	199,211	196,798	
都 筑		106,743	47,393	154,136	(20,415)	157,025	159,753	
戸 塚	個人貸出用	121,731	35,441	157,172	(33,329)	160,920	161,848	
	団体貸出用	11,872	12,822	24,694	(24,694)	25,254	29,859	
	計	133,603	48,263	181,866	(58,023)	185,312	191,707	
栄		74,150	35,392	109,542	(12,012)	113,398	116,718	
泉		87,018	43,137	130,155	(20,801)	137,652	140,614	
瀬 谷		71,403	34,860	106,263	(19,479)	104,981	106,384	

イ 新聞・雑誌

[下段()内は外国語の新聞・雑誌数で内数] (種・誌)

区分	新聞			雑誌		
	購入	寄贈	総数	購入	寄贈	総数
総数	262 (56)	175 (4)	437 (60)	2,124 (120)	1,231 (39)	3,355 (159)

《各館内訳》

中央	94 (30)	106 (4)	200 (34)	776 (93)	783 (15)	1,559 (108)
鶴見	9 (2)	2 (0)	11 (2)	62 (5)	9 (1)	71 (6)
神奈川	8 (1)	2 (0)	10 (1)	70 (0)	8 (0)	78 (0)
中	15 (8)	3 (0)	18 (8)	85 (12)	12 (4)	97 (16)
南	9 (3)	2 (0)	11 (3)	77 (0)	38 (1)	115 (1)
港南	9 (1)	15 (0)	24 (1)	90 (0)	8 (0)	98 (0)
保土ヶ谷	9 (1)	7 (0)	16 (1)	72 (1)	8 (0)	80 (1)
旭	8 (1)	2 (0)	10 (1)	88 (0)	11 (0)	99 (0)
磯子	11 (1)	3 (0)	14 (1)	89 (0)	55 (0)	144 (0)
金沢	9 (1)	1 (0)	10 (1)	75 (1)	105 (10)	180 (11)
港北	10 (1)	2 (0)	12 (1)	74 (1)	23 (2)	97 (3)
緑	9 (1)	12 (0)	21 (1)	78 (1)	37 (5)	115 (6)
山内	10 (1)	1 (0)	11 (1)	96 (1)	18 (0)	114 (1)
都筑	12 (0)	4 (0)	16 (0)	84 (0)	92 (1)	176 (1)
戸塚	9 (1)	8 (0)	17 (1)	75 (1)	4 (0)	79 (1)
栄	11 (1)	0 (0)	11 (1)	76 (1)	2 (0)	78 (1)
泉	10 (1)	1 (0)	11 (1)	84 (2)	10 (0)	94 (2)
瀬谷	10 (1)	4 (0)	14 (1)	73 (1)	8 (0)	81 (1)

オ マイクロフィルム・マイクロフィッシュ

区分	マイクロフィルム	マイクロフィッシュ
中央	24,307リール	5,407枚

ウ 参考資料

[冊数は、前頁アの内数] (冊)

区分	蔵書数		
	一般書	児童書	総数
総数	129,513	9,303	138,816

《各館内訳》

中央	58,671	707	59,378
鶴見	2,349	502	2,851
神奈川	3,510	417	3,927
中	2,409	463	2,872
南	3,226	415	3,641
港南	3,531	474	4,005
保土ヶ谷	6,338	576	6,914
旭	2,842	506	3,348
磯子	3,825	627	4,452
金沢	6,559	225	6,784
港北	6,727	394	7,121
緑	3,409	771	4,180
山内	5,949	626	6,575
都筑	4,044	740	4,784
戸塚	6,969	496	7,465
栄	3,025	419	3,444
泉	3,327	507	3,834
瀬谷	2,803	438	3,241

エ CD-ROM

(種)

総数	843
----	-----

《各館内訳》

中央	639
鶴見	8
神奈川	14
中	11
南	14
港南	12
保土ヶ谷	0
旭	7
磯子	19
金沢	19
港北	6
緑	3
山内	24
都筑	19
戸塚	26
栄	18
泉	4
瀬谷	0

カ 個人貸出用図書[分野別所蔵数][下段()内は外国語資料で内数]

区 分	一般書									
	総記	哲学	歴史	社会科学	自然科学	技術	産業	芸術	言語	
総 数	123,300 (4,780)	114,942 (2,125)	272,598 (7,467)	470,740 (9,297)	191,065 (4,258)	237,860 (3,792)	99,589 (1,482)	280,449 (4,839)	62,054 (2,994)	
中央	館内用	69,776 (4,042)	60,566 (1,816)	129,670 (6,277)	277,299 (8,129)	96,830 (3,767)	118,820 (2,485)	59,070 (1,304)	134,506 (3,899)	28,481 (2,278)
	移動図書館	311 (0)	429 (0)	1,448 (0)	2,137 (0)	1,455 (0)	4,201 (0)	795 (0)	2,397 (0)	252 (0)
	合 計	70,087 (4,042)	60,995 (1,816)	131,118 (6,277)	279,436 (8,129)	98,285 (3,767)	123,021 (2,485)	59,865 (1,304)	136,903 (3,899)	28,733 (2,278)
鶴 見	2,204 (17)	1,932 (25)	5,688 (88)	7,597 (93)	4,189 (42)	6,170 (124)	1,709 (12)	5,941 (40)	1,831 (44)	
神 奈 川	2,583 (83)	2,443 (17)	7,307 (94)	10,480 (64)	5,310 (32)	7,722 (40)	2,395 (13)	10,126 (73)	1,540 (18)	
中	2,976 (308)	3,070 (181)	7,199 (494)	9,625 (362)	4,586 (194)	6,131 (462)	2,193 (86)	7,540 (438)	2,297 (204)	
南	2,665 (2)	2,482 (2)	7,270 (43)	8,832 (43)	4,699 (37)	5,610 (83)	2,213 (8)	7,028 (34)	1,625 (32)	
港 南	2,793 (32)	2,692 (3)	6,652 (27)	9,224 (38)	4,430 (3)	5,653 (19)	1,921 (1)	7,597 (20)	1,531 (6)	
保土ヶ谷	4,593 (31)	4,010 (5)	10,708 (35)	13,267 (56)	6,496 (14)	7,017 (59)	2,794 (6)	9,727 (12)	2,239 (61)	
旭	2,632 (25)	4,288 (2)	8,471 (6)	11,396 (24)	6,134 (5)	6,370 (28)	2,076 (0)	7,720 (6)	1,873 (31)	
磯 子	3,186 (3)	3,147 (5)	9,599 (63)	12,538 (67)	6,486 (18)	8,566 (85)	3,003 (6)	9,857 (32)	2,251 (13)	
金 沢	4,948 (1)	4,854 (5)	12,648 (41)	14,313 (51)	7,033 (14)	7,488 (38)	2,617 (1)	8,175 (7)	2,487 (41)	
港 北	3,688 (63)	4,086 (1)	10,407 (29)	12,804 (45)	5,978 (4)	6,855 (13)	2,657 (1)	9,384 (54)	2,249 (52)	
緑	2,440 (31)	2,395 (4)	7,162 (29)	9,625 (25)	4,977 (9)	6,805 (64)	2,143 (7)	7,164 (12)	1,799 (23)	
山 内	3,961 (57)	3,397 (17)	9,823 (44)	14,574 (74)	5,873 (10)	7,134 (35)	2,428 (12)	9,426 (81)	2,231 (50)	
都 筑	3,335 (31)	2,972 (14)	7,827 (54)	14,457 (42)	5,667 (8)	8,216 (19)	2,509 (8)	10,683 (23)	2,296 (17)	
戸 塚	4,518 (12)	4,714 (4)	10,457 (36)	15,013 (44)	6,580 (11)	7,200 (23)	2,879 (2)	11,220 (9)	2,224 (38)	
栄	1,940 (1)	2,571 (2)	5,969 (18)	9,430 (12)	5,122 (2)	5,985 (6)	2,091 (2)	6,398 (3)	1,736 (10)	
泉	2,851 (12)	2,400 (8)	8,038 (62)	10,223 (101)	4,817 (74)	6,632 (187)	2,318 (8)	8,992 (74)	1,614 (24)	
瀬 谷	1,900 (29)	2,494 (14)	6,255 (27)	7,906 (27)	4,403 (14)	5,285 (22)	1,778 (5)	6,568 (22)	1,498 (52)	

(冊)

一般書				児童書			総数	区 分	
文学	郷土資料	未区分	(小計)	図書	紙芝居	(小計)			
862,158 (24,709)	281,632 (2,140)	18,637 (251)	3,015,024 (68,134)	759,059 (18,326)	23,861 (0)	782,920 (18,326)	3,797,944 (86,460)	総 数	
266,408 (16,216)	148,487 (1,791)	9,756 (190)	1,399,669 (52,194)	111,720 (5,416)	1,442 (0)	113,162 (5,416)	1,512,831 (57,610)	館内用	中央
13,026 (0)	3 (0)	112 (0)	26,566 (0)	22,913 (0)	835 (0)	23,748 (0)	50,314 (0)	移動図書館	
279,434 (16,216)	148,490 (1,791)	9,868 (190)	1,426,235 (52,194)	134,633 (5,416)	2,277 (0)	136,910 (5,416)	1,563,145 (57,610)	合 計	
24,837 (818)	7,510 (7)	259 (0)	69,867 (1,310)	32,258 (755)	1,176 (0)	33,434 (755)	103,301 (2,065)	鶴 見	
35,315 (518)	7,451 (9)	526 (2)	93,198 (963)	32,843 (366)	1,363 (0)	34,206 (366)	127,404 (1,329)	神 奈 川	
26,437 (2,331)	5,047 (9)	357 (3)	77,458 (5,072)	32,671 (3,263)	1,073 (0)	33,744 (3,263)	111,202 (8,335)	中	
30,034 (777)	6,505 (19)	357 (1)	79,320 (1,081)	33,765 (651)	1,252 (0)	35,017 (651)	114,337 (1,732)	南	
30,522 (128)	7,116 (29)	442 (0)	80,573 (306)	34,457 (298)	1,315 (0)	35,772 (298)	116,345 (604)	港 南	
40,329 (372)	7,647 (19)	590 (1)	109,417 (671)	39,119 (551)	1,142 (0)	40,261 (551)	149,678 (1,222)	保土ヶ谷	
35,645 (169)	6,183 (29)	383 (1)	93,171 (326)	32,894 (339)	1,044 (0)	33,938 (339)	127,109 (665)	旭	
39,723 (440)	8,715 (2)	614 (0)	107,685 (734)	42,524 (483)	1,430 (0)	43,954 (483)	151,639 (1,217)	磯 子	
42,009 (241)	9,770 (16)	426 (3)	116,768 (459)	32,893 (661)	1,090 (0)	33,983 (661)	150,751 (1,120)	金 沢	
36,955 (303)	12,330 (40)	1,052 (27)	108,445 (632)	39,144 (1,076)	1,362 (0)	40,506 (1,076)	148,951 (1,708)	港 北	
32,423 (423)	6,692 (8)	468 (0)	84,093 (635)	36,177 (489)	1,348 (0)	37,525 (489)	121,618 (1,124)	緑	
39,849 (426)	8,382 (7)	671 (10)	107,749 (823)	46,263 (784)	1,184 (0)	47,447 (784)	155,196 (1,607)	山 内	
37,922 (381)	9,956 (26)	903 (6)	106,743 (629)	45,225 (1,104)	2,168 (0)	47,393 (1,104)	154,136 (1,733)	都 筑	
45,341 (240)	11,048 (65)	537 (2)	121,731 (486)	34,153 (486)	1,288 (0)	35,441 (486)	157,172 (972)	戸 塚	
27,003 (96)	5,459 (44)	446 (2)	74,150 (198)	34,032 (320)	1,360 (0)	35,392 (320)	109,542 (518)	栄	
30,407 (615)	8,279 (14)	447 (3)	87,018 (1,182)	42,174 (740)	963 (0)	43,137 (740)	130,155 (1,922)	泉	
27,973 (215)	5,052 (6)	291 (0)	71,403 (433)	33,834 (544)	1,026 (0)	34,860 (544)	106,263 (977)	瀬 谷	

(2) 年間受入冊数

ア 図書資料[個人貸出・閲覧用]

[下段()内は外国語資料で内数]

(冊)

区 分	購入			寄贈			編入・その他			総数	
	一般書	児童書	計	一般書	児童書	計	一般書	児童書	計		
総 数	73,666 (723)	24,610 (452)	98,276 (1,175)	48,752 (713)	6,030 (394)	54,782 (1,107)	2,719 (6)	109 (0)	2,828 (6)	155,886 (2,288)	
中央	館内用	18,228 (371)	2,127 (192)	20,355 (563)	8,024 (379)	314 (52)	8,338 (431)	766 (3)	12 (0)	778 (3)	29,471 (997)
	移動図書館	616 (0)	434 (0)	1,050 (0)	61 (0)	11 (0)	72 (0)	24 (0)	27 (0)	51 (0)	1,173 (0)
	合 計	18,844 (371)	2,561 (192)	21,405 (563)	8,085 (379)	325 (52)	8,410 (431)	790 (3)	39 (0)	829 (3)	30,644 (997)
鶴 見	3,149 (46)	1,106 (38)	4,255 (84)	2,256 (56)	262 (1)	2,518 (57)	41 (1)	0 (0)	41 (1)	6,814 (142)	
神 奈 川	2,557 (13)	1,132 (0)	3,689 (13)	1,940 (5)	186 (5)	2,126 (10)	68 (0)	0 (0)	68 (0)	5,883 (23)	
中	3,461 (45)	1,215 (56)	4,676 (101)	1,296 (8)	202 (89)	1,498 (97)	40 (0)	0 (0)	40 (0)	6,214 (198)	
南	3,312 (26)	1,288 (26)	4,600 (52)	1,163 (13)	111 (0)	1,274 (13)	80 (0)	0 (0)	80 (0)	5,954 (65)	
港 南	3,039 (20)	1,269 (0)	4,308 (20)	1,891 (5)	282 (1)	2,173 (6)	87 (0)	0 (0)	87 (0)	6,568 (26)	
保土ヶ谷	3,076 (18)	1,267 (9)	4,343 (27)	2,051 (7)	250 (6)	2,301 (13)	123 (1)	0 (0)	123 (1)	6,767 (41)	
旭	3,348 (25)	1,208 (0)	4,556 (25)	1,926 (13)	184 (0)	2,110 (13)	48 (0)	0 (0)	48 (0)	6,714 (38)	
磯 子	3,366 (22)	1,150 (7)	4,516 (29)	3,344 (8)	560 (3)	3,904 (11)	81 (0)	0 (0)	81 (0)	8,501 (40)	
金 沢	2,965 (9)	1,347 (32)	4,312 (41)	1,717 (17)	252 (17)	1,969 (34)	66 (0)	24 (0)	90 (0)	6,371 (75)	
港 北	3,463 (28)	1,486 (11)	4,949 (39)	3,926 (66)	461 (40)	4,387 (106)	234 (0)	24 (0)	258 (0)	9,594 (145)	
緑	3,340 (21)	1,322 (16)	4,662 (37)	2,649 (48)	291 (3)	2,940 (51)	116 (0)	5 (0)	121 (0)	7,723 (88)	
山 内	3,253 (19)	1,438 (9)	4,691 (28)	3,639 (24)	330 (0)	3,969 (24)	108 (1)	4 (0)	112 (1)	8,772 (53)	
都 筑	3,838 (20)	1,536 (16)	5,374 (36)	3,992 (15)	1,020 (70)	5,012 (85)	322 (0)	6 (0)	328 (0)	10,714 (121)	
戸 塚	3,025 (15)	1,168 (9)	4,193 (24)	3,035 (28)	316 (10)	3,351 (38)	90 (0)	2 (0)	92 (0)	7,636 (62)	
栄	3,234 (7)	1,272 (12)	4,506 (19)	2,138 (1)	421 (90)	2,559 (91)	66 (0)	2 (0)	68 (0)	7,133 (110)	
泉	3,227 (18)	1,520 (14)	4,747 (32)	2,423 (16)	283 (5)	2,706 (21)	66 (0)	2 (0)	68 (0)	7,521 (53)	
瀬 谷	3,169 (0)	1,325 (5)	4,494 (5)	1,281 (4)	294 (2)	1,575 (6)	293 (0)	1 (0)	294 (0)	6,363 (11)	

イ 図書資料[団体貸出用]

(冊)

区 分	購入			寄贈			編入・その他			総数
	一般書	児童書	計	一般書	児童書	計	一般書	児童書	計	
総数	31	206	237	406	185	591	344	20	364	1,192
中 央	3	52	55	3	45	48	43	20	63	166
保土ヶ谷	12	13	25	0	0	0	76	0	76	101
金 沢	0	28	28	1	0	1	113	0	113	142
港 北	0	40	40	145	18	163	0	0	0	203
山 内	16	41	57	49	119	168	42	0	42	267
戸 塚	0	32	32	208	3	211	70	0	70	313

(3) 年間除籍冊数 [下段()内は外国語資料で内数] (4) 再活用図書

ア 図書資料[個人貸出・閲覧用] (冊)

区 分	一般書	児童書	総 数	
総 数	137,597 (338)	32,703 (113)	170,300 (451)	
中 央	館 内 用	17,546 (57)	947 (34)	18,493 (91)
	移動図書館	381 (0)	531 (0)	912 (0)
	合 計	17,927 (57)	1,478 (34)	19,405 (91)
鶴 見	4,357 (7)	710 (0)	5,067 (7)	
神 奈 川	6,830 (21)	1,680 (6)	8,510 (27)	
中	7,476 (0)	2,727 (22)	10,203 (22)	
南	8,279 (97)	2,879 (3)	11,158 (100)	
港 南	4,714 (1)	1,237 (2)	5,951 (3)	
保土ヶ谷	5,713 (3)	1,658 (3)	7,371 (6)	
旭	4,967 (6)	1,432 (1)	6,399 (7)	
磯 子	4,698 (14)	1,018 (2)	5,716 (16)	
金 沢	4,545 (3)	1,149 (0)	5,694 (3)	
港 北	11,114 (23)	1,430 (8)	12,544 (31)	
緑	6,375 (22)	2,145 (3)	8,520 (25)	
山 内	6,092 (11)	1,595 (2)	7,687 (13)	
都 筑	10,302 (16)	3,301 (9)	13,603 (25)	
戸 塚	9,508 (14)	1,876 (6)	11,384 (20)	
栄	8,818 (15)	2,171 (0)	10,989 (15)	
泉	12,628 (25)	2,390 (4)	15,018 (29)	
瀬 谷	3,254 (3)	1,827 (8)	5,081 (11)	

再活用冊数

6,382

※市立学校・市民利用施設等への図書再活用

イ 図書資料[団体貸出用] (冊)

区 分	一般書	児童書	総 数
総数	4,604	1,649	6,253
中 央	186	129	315
保土ヶ谷	191	351	542
金 沢	27	138	165
港 北	3,680	449	4,129
山 内	51	178	229
戸 塚	469	404	873

5 平成25年度利用統計

※ 貸出冊数は、貸出延長による貸出冊数を含む。

※ 平成24年12月までのインターネットによる貸出延長は、各図書館の貸出冊数に含む。

(1) 個人貸出

ア 登録者数〔()内は、新規登録者数で内数〕

(人)

図書館	年度	平成25年度			平成24年度	平成23年度
		一般	児童	総数		
総数		786,141 (46,441)	165,670 (18,512)	951,811 (64,953)	969,596 (70,409)	961,039 (75,540)
中央	館内用	121,212 (8,704)	9,025 (1,172)	130,237 (9,876)	132,063 (10,207)	130,447 (10,965)
	移動図書館	8,351 (336)	3,080 (154)	11,431 (490)	11,891 (618)	12,059 (796)
	合計	129,563 (9,040)	12,105 (1,326)	141,668 (10,366)	143,954 (10,825)	142,506 (11,761)
鶴見		31,424 (2,164)	7,619 (977)	39,043 (3,141)	39,545 (3,512)	38,771 (3,699)
神奈川		27,508 (1,785)	5,952 (786)	33,460 (2,571)	33,640 (2,635)	33,057 (2,797)
中		20,814 (983)	5,552 (563)	26,366 (1,546)	26,822 (1,661)	26,889 (1,836)
南		29,701 (1,661)	5,854 (702)	35,555 (2,363)	36,229 (2,551)	35,976 (2,639)
港南		30,424 (1,367)	7,105 (654)	37,529 (2,021)	38,792 (2,260)	39,046 (2,420)
保土ヶ谷		43,059 (2,554)	8,159 (892)	51,218 (3,446)	52,809 (3,535)	52,762 (3,937)
旭		27,160 (1,573)	6,613 (795)	33,773 (2,368)	34,251 (2,480)	33,932 (2,689)
磯子		39,269 (2,248)	10,045 (1,093)	49,314 (3,341)	49,963 (3,316)	49,738 (3,549)
金沢		43,252 (2,497)	8,239 (962)	51,491 (3,459)	52,909 (3,750)	52,569 (4,027)
港北		48,967 (1,838)	9,001 (603)	57,968 (2,441)	60,929 (4,669)	60,155 (4,963)
緑		37,338 (2,307)	10,242 (1,156)	47,580 (3,463)	48,012 (3,702)	47,178 (4,108)
山内		70,867 (4,177)	14,237 (1,735)	85,104 (5,912)	86,821 (5,945)	86,139 (6,115)
都筑		66,912 (4,379)	20,700 (2,236)	87,612 (6,615)	88,951 (6,940)	87,762 (7,589)
戸塚		55,688 (3,537)	10,458 (1,266)	66,146 (4,803)	65,369 (5,188)	64,418 (5,520)
栄		32,273 (1,651)	7,411 (885)	39,684 (2,536)	40,707 (2,733)	40,436 (2,826)
泉		30,866 (1,410)	10,675 (1,112)	41,541 (2,522)	43,015 (2,759)	43,070 (3,063)
瀬谷		21,056 (1,270)	5,703 (769)	26,759 (2,039)	26,878 (1,948)	26,635 (2,002)

イ 貸出冊数〔総数に図書取次サービス事業を含む〕(冊)

図書館	年度	平成25年度			平成24年度	平成23年度
		一般書	児童書	総数		
総数		7,362,414	3,076,627	10,439,041	10,891,026	11,366,869
中央	館内用	804,364	139,422	943,786	1,063,254	1,152,004
	移動図書館	70,747	53,574	124,321	152,475	158,916
	合計	875,111	192,996	1,068,107	1,215,729	1,310,920
鶴見		205,083	105,493	310,576	353,294	378,172
神奈川		311,304	159,495	470,799	495,788	516,167
中		152,572	96,023	248,595	273,540	292,852
南		258,200	94,857	353,057	383,201	405,762
港南		295,331	118,002	413,333	450,492	486,653
保土ヶ谷		301,308	135,506	436,814	472,068	506,667
旭		275,937	129,199	405,136	431,710	455,904
磯子		355,759	156,195	511,954	564,752	611,391
金沢		383,519	146,848	530,367	569,540	590,776
港北		270,409	138,463	408,872	661,112	677,616
緑		423,948	194,031	617,979	665,799	711,579
山内		438,643	219,539	658,182	719,596	754,159
都筑		648,527	380,236	1,028,763	1,117,613	1,189,230
戸塚		441,834	160,298	602,132	651,262	690,217
栄		326,311	162,606	488,917	519,595	558,379
泉		308,596	145,569	454,165	502,977	529,391
瀬谷		228,639	110,687	339,326	370,389	385,200

※ 「児童」は、0～15歳。

※ 平成17年1月から登録更新手続を実施。平成18年2月から未利用者管理情報の削除を開始。

* インターネットによる貸出延長

インターネット	632,320	176,356	808,676	161,588	-
---------	---------	---------	---------	---------	---

* 図書取次サービス事業

行政サービスコーナー	147,004	36,965	183,969	200,124	204,903
地区センター(青葉区)	82,059	17,263	99,322	110,857	110,931

ウ 一日平均利用状況

[全館平均は、インターネット、行政サービスコーナー、地区センターの利用状況は除く]

※1 貸出利用者数は、貸出延長及び館内閲覧利用者数を含む。

※2 移動図書館で受け付けした予約は中央図書館に含む。

※3 インターネットでの貸出とは「貸出延長」を指す。

区分 図書館	入館者数 (人)	貸出 利用者数 (※1) (人)	貸出 冊数 (冊)	利用者一人 当たり貸出 冊数 (冊)	予約受付 冊数 (※2) (冊)
全館平均	1,247.2	515.7	1,497.4	2.90	65.6
中央	3,367.6	1,079.6	2,743.6	2.54	127.8
鶴見	748.8	316.5	921.6	2.91	49.7
神奈川	1,009.2	422.8	1,368.6	3.24	49.9
中	854.0	251.5	729.0	2.90	25.5
南	990.2	380.3	1,026.3	2.70	55.3
港南	635.5	410.1	1,201.5	2.93	51.9
保土ヶ谷	1,078.9	452.8	1,269.8	2.80	53.2
旭	774.4	367.8	1,177.7	3.20	45.6
磯子	1,228.8	498.9	1,492.6	2.99	62.3
金沢	1,458.0	531.4	1,541.8	2.90	66.7
港北	529.2	453.7	1,265.9	2.79	60.7
緑	1,304.2	582.8	1,796.5	3.08	83.2
山内	1,634.7	671.8	1,913.3	2.85	106.2
都筑	2,425.6	987.3	2,999.3	3.04	106.3
戸塚	1,904.9	681.8	1,750.4	2.57	102.7
栄	1,016.8	470.8	1,421.3	3.02	60.8
泉	793.6	407.7	1,320.2	3.24	38.8
瀬谷	640.8	305.9	986.4	3.22	33.1
インターネット(※3)	—	1,068.5	2,215.6	2.07	6,267.2
行政サービス コーナー	—	181.5	288.8	1.59	—
地区センター (青葉区)	—	25.2	41.1	1.63	—

(2) 予約受付冊数

※ 平成24年12月までは、予約資料の受取館別の冊数、平成25年1月以降は予約の受付処理をした冊数。

ア 予約受付冊数[館別] ※ 移動図書館で受け付けた予約は中央図書館の受付冊数に含む。(冊)

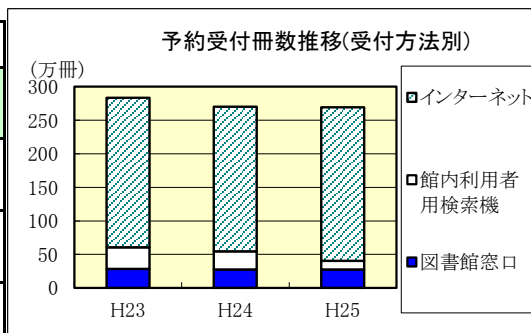
区分 図書館	平成25年度			平成24年度	平成23年度
	一般書	児童書	合計		
総数	2,284,989	406,574	2,691,563	2,701,190	2,832,349
インターネット、行政サービスコーナー、地区センターを含む					
図書館のみ	347,382	56,656	404,038	1,984,257	2,517,249
中央	40,583	3,387	43,970	139,115	170,759
鶴見	14,507	2,258	16,765	77,737	100,906
神奈川	14,203	2,976	17,179	91,089	115,204
中	7,124	1,572	8,696	49,049	64,166
南	16,478	2,561	19,039	78,581	99,085
港南	14,865	2,998	17,863	82,590	108,936
保土ヶ谷	15,589	2,695	18,284	103,232	132,819
旭	13,829	1,871	15,700	73,779	89,426
磯子	18,966	2,413	21,379	98,058	127,293
金沢	20,151	2,806	22,957	113,305	147,283
港北	16,942	2,660	19,602	147,902	185,745
緑	22,716	5,889	28,605	118,871	149,640
山内	31,336	5,211	36,547	164,201	206,625
都筑	30,074	6,395	36,469	225,963	290,144
戸塚	30,669	4,670	35,339	142,986	179,757
栄	18,000	2,911	20,911	103,707	129,560
泉	11,660	1,699	13,359	79,099	100,324
瀬谷	9,690	1,684	11,374	59,161	75,316
インターネット	1,937,607	349,918	2,287,525	471,971	—

* 図書取次サービス事業

行政サービスコーナー	—	—	—	158,499	206,140
地区センター(青葉区)	—	—	—	86,463	108,960

イ 予約受付方法別 [()は構成比] (冊)

区分	平成25年度	平成24年度	平成23年度
総数	2,691,563 (100%)	2,701,190 (100%)	2,832,349 (100%)
図書館窓口	274,408 (10.2%)	272,681 (10.1%)	282,045 (10.0%)
館内利用者用検索機	129,630 (4.8%)	273,722 (10.1%)	322,807 (11.4%)
インターネット	2,287,525 (85.0%)	2,154,787 (79.8%)	2,227,497 (78.6%)



(3) レファレンス件数 [下段()内はEメール受付で内数]

(件)

区分 図書館	平成25年度								総数	平成24年度	平成23年度
	所蔵調査				事項調査						
	口頭	電話	文書	合計	口頭	電話	文書	合計			
総数	158,708	34,680	800	194,188	50,628	8,611	443	59,682	253,870	261,630	251,366
中央	59,257	16,779	797 (792)	76,833 (792)	14,707	3,528	435 (383)	18,670 (383)	95,503 (1,175)	96,739 (1,191)	96,960 (1,150)
鶴見	2,313	1,007	0	3,320	2,388	536	0	2,924	6,244	6,830	2,552
神奈川	5,021	751	1	5,773	1,883	322	0	2,205	7,978	7,461	7,152
中	4,802	339	2	5,143	749	9	0	758	5,901	5,325	7,113
南	6,911	953	0	7,864	1,877	418	0	2,295	10,159	8,955	9,316
港南	5,665	995	0	6,660	632	207	0	839	7,499	5,298	5,938
保土ヶ谷	3,032	973	0	4,005	1,533	616	0	2,149	6,154	10,341	10,840
旭	4,372	848	0	5,220	2,413	326	1	2,740	7,960	10,449	4,946
磯子	7,089	486	0	7,575	3,156	67	0	3,223	10,798	10,848	9,649
金沢	7,763	2,406	0	10,169	3,250	351	0	3,601	13,770	13,732	14,231
港北	2,808	519	0	3,327	1,048	239	1	1,288	4,615	10,464	15,457
緑	6,400	1,629	0	8,029	1,443	515	0	1,958	9,987	11,328	9,976
山内	6,807	3,580	0	10,387	1,916	459	6	2,381	12,768	12,232	11,677
都筑	14,108	891	0	14,999	6,679	249	0	6,928	21,927	21,925	19,556
戸塚	6,524	752	0	7,276	2,614	151	0	2,765	10,041	8,312	8,261
栄	3,830	765	0	4,595	1,677	345	0	2,022	6,617	6,291	5,093
泉	5,718	398	0	6,116	1,889	82	0	1,971	8,087	6,472	5,872
瀬谷	6,288	609	0	6,897	774	191	0	965	7,862	8,628	6,777

(4) 市外図書館との相互貸借冊数

(冊)

対象	貸出冊数	借用冊数
総数	7,676	14,718
県立図書館	34	1,000
県立川崎	125	256
県内市町村	7,356	12,698
国会図書館	-	18
その他	161	746

(5) 障害者支援事業

視覚に障害のある方を対象に全館で対面朗読を行うほか、中央図書館を中核施設として、録音資料(カセットテープ図書、デージー図書※)や点字資料の貸出を行っています。

また、心身に障害があり来館が困難な方への図書の配送貸出を実施しています。

※「デージー図書」とは、1枚のCD-ROMで長時間の収録が可能なデジタル録音図書です。

ア 登録者数 (人)

区分	合計
視覚障害	739
配送貸出	594
合計	1,333

イ 貸出数 ※ 配送貸出は中央図書館で実施。 (巻・冊)

区分	録音資料				合計	点字資料等(冊)		
	図書 (テープ・巻)	図書 (デージー・枚)	定期刊行物 (テープ・巻)	定期刊行物 (デージー 等・枚)		点字図書	点字雑誌	拡大写本
視覚障害	6,530	6,984	3,481	6,129	23,124	47	703	0
区分	(冊)	(件)						
配送貸出	5,783	2,466						

ウ 録音資料蔵書数 (巻・枚)

区分	図書(テープ)		図書(デージー)		図書(CDブック)		雑誌(デージー)
	巻数	タイトル	枚数	タイトル	枚数	タイトル	タイトル
中央	46,863	(7,658)	1,123	(1,123)	365	(258)	7

エ 点字資料等蔵書数 (巻・冊)

区分	点字図書		点字雑誌	拡大写本	
	冊数	タイトル	タイトル	冊数	タイトル
総数	3,432	(554)	12	296	(57)
中央	1,921	(482)	12	296	(57)
鶴見	0	(0)	-	-	-
神奈川	0	(0)	-	-	-
中	150	(2)	-	-	-
南	150	(2)	-	-	-
港南	0	(0)	-	-	-
保土ヶ谷	150	(2)	-	-	-
旭	0	(0)	-	-	-
磯子	0	(0)	-	-	-
金沢	177	(12)	-	-	-
港北	212	(34)	-	-	-
緑	63	(1)	-	-	-
山内	152	(4)	-	-	-
都筑	0	(0)	-	-	-
戸塚	143	(3)	-	-	-
栄	164	(10)	-	-	-
泉	150	(2)	-	-	-
瀬谷	0	(0)	-	-	-

オ 対面朗読 (時間・人)

区分	対面朗読	
	延時間	延人数
総数	1,484	660
中央	112	56
鶴見	30	16
神奈川	0	0
中	78	39
南	227	115
港南	2	1
保土ヶ谷	182	78
旭	0	0
磯子	42	21
金沢	0	0
港北	0	0
緑	0	0
山内	78	38
都筑	261	131
戸塚	39	13
栄	295	92
泉	120	49
瀬谷	18	11

カ 音訳者登録者数 (人) ※ 音訳者の登録管理は中央図書館が実施し、音訳者数は70人。

区分	対面朗読	録音図書製作
音訳者数	50	31

(6) 音楽映像ライブラリー

中央図書館の音楽映像ライブラリーでは、図書資料による情報提供を補完するため、多種メディア用29席(コンパクトディスク、レーザーディスク、ビデオテープ及びDVDが利用可能)、カセットテープ専用2席からなる、館内視聴ブースによる、音楽映像資料の提供を行っています。

ア 資料点数

(点)

コンパクトディスク	カセットテープ	レーザーディスク	ビデオテープ	DVD	総数
12,434	491	1,551	14,296	801	29,573

イ 年間受入数

(点)

区 分	コンパクトディスク	カセットテープ	レーザーディスク	ビデオテープ	DVD	総数
総 数	30	0	0	0	38	68
購 入	0	0	0	0	7	7
寄 贈	30	0	0	0	31	61
編入・その他	0	0	0	0	0	0

ウ 年間除籍数

(点)

コンパクトディスク	カセットテープ	レーザーディスク	ビデオテープ	DVD	総数
0	0	1	26	0	27

エ 利用点数

(点)

コンパクトディスク	カセットテープ	レーザーディスク	ビデオテープ	DVD	総数
10,696	55	7,506	23,566	2,434	44,257

オ ブース利用回数 (回)

多種メディアブース
32,296

※カセット専用席利用は、多種メディアブースに含まれる。

(7) 移動図書館

市立図書館を利用しにくい地域などを対象に、中央図書館の移動図書館「はまかぜ号」が、市内21か所を2週間間隔で巡回しています。

平成24年度からは巡回日が祝日や施設点検の休館日にあたる場合も運行し、利用しやすいように定期的な巡回を行っています。

移動図書館車の駐車場と利用状況

所在区	駐車場		所在地	貸出利用者数(人)	貸出冊数(冊) (※1)		
					計	一般書	児童書
神奈川	1	宮向	宮向団地管理事務所周辺	761	2,996	2,071	925
	2	片倉	神大寺中央公園	1,468	5,964	3,827	2,137
西	3	みなとみらい	グランモール公園「美術の広場」	2,753	9,485	4,720	4,765
港南	4	港南台	港南台中央公園	2,328	8,013	5,923	2,090
旭	5	左近山	左近山団地1街区プレイグラウンド	1,752	6,292	4,990	1,302
	6	中沢	中沢町公園	1,099	3,889	2,998	891
	7	希望が丘	中希望が丘第五公園	1,236	5,043	2,924	2,119
磯子	8	杉田大谷	杉田大谷第一公園	1,209	4,527	2,954	1,573
金沢	9	並木	イド藻公園	1,876	6,998	5,206	1,792
	10	八景西	八景西公園	2,622	10,871	3,616	7,255
港北	11	南日吉	コンフォール南日吉管理事務所前	5,394	20,697	9,285	11,412
	12	綱島東	綱島東三丁目公園	3,424	13,857	6,926	6,931
緑	13	竹山	竹山中公園	659	2,402	1,713	689
青葉	14	奈良北	奈良町第三公園	496	2,007	1,475	532
	15	青葉台	青葉台公園	411	1,534	1,026	508
都筑	16	東山田	東山田地域ケアプラザ	426	1,424	958	466
戸塚	17	品濃	品濃中央公園	1,290	5,828	1,999	3,829
	18	名瀬	名瀬下第三公園	513	1,999	1,465	534
	19	俣野	ドリームハイツ第一公園	594	2,277	1,321	956
泉	20	緑園	緑園東公園	1,118	4,291	2,791	1,500
瀬谷	21	阿久和	三ツ境大原第二公園	971	3,927	2,559	1,368
合 計				32,400	124,321	70,747	53,574

※1 貸出延長による貸出冊数を含む。



みなとみらい駐車場



八景西駐車場

(8) 団体貸出

図書館サービス及び読書の普及を図るとともに、地域の自主的な活動を支援することを目的に、地域の自治会、町内会や地域文庫等の社会教育団体への一括貸出を実施しています。

ア 登録図書館別団体数

図書館名	中央	保土ヶ谷	金沢	港北	山内	戸塚	総数
団体数	53	30	12	45	69	22	231

イ 利用状況

図書館名	貸出冊数(※1) (冊)			貸出回数 (回)	利用冊数(※2) (冊)		
	一般書	児童書	計		一般書	児童書	計
中央	9,255	13,990	23,245	70	7,053	25,423	32,476
保土ヶ谷	2,038	2,963	5,001	27	5,748	10,300	16,048
金沢	1,599	1,783	3,382	13	1,745	1,875	3,620
港北	1,314	4,093	5,407	27	1,986	11,334	13,320
山内	5,685	23,296	28,981	104	7,635	65,814	73,449
戸塚	4,193	4,023	8,216	24	10,468	6,584	17,052
総数	24,084	50,148	74,232	265	34,635	121,330	155,965
平成24年度	28,189	60,158	88,347	327	59,001	183,099	242,100
平成23年度	32,524	64,009	96,533	338	84,091	240,872	324,963

※1 団体に貸し出している冊数

※2 団体内での貸出利用冊数

(9) グループ貸出

市民の学習活動・課題解決の支援のため、5名以上のより小規模な市民グループに対しては、グループ貸出を実施しています。

グループ貸出の登録館と利用状況

図書館名	グループ数	利用冊数 (冊)	図書館名	グループ数	利用冊数 (冊)
中央	14	1,218	港北	15	668
鶴見	38	3,530	緑	18	1,290
神奈川	20	1,566	山内	15	1,093
中	29	2,227	都筑	48	2,900
南	21	1,614	戸塚	13	858
港南	24	2,343	栄	28	3,191
保土ヶ谷	13	1,021	泉	33	3,431
旭	15	996	瀬谷	22	1,828
磯子	46	3,623	総数	433	34,146
金沢	21	749			

(10) 企画事業、その他の事業

ア 全館事業

- ※ 市立図書館が平成25年度に実施した事業からの抜粋。
- ※ おはなし会は原則として「エ おはなし会等事業」にまとめて記載。
- ※ 講師名の記載がないものは、各図書館司書が講師を務めた。

内容(タイトル)	開催日	イベント数	参加人数
統一キャンペーン			
春のイベント～子ども読書の日関連～	4/1～5/12	276	3,133
夏休みイベント～としょかんで夏休み～	7/20～9/1	272	4,508
秋のイベント	10/1～11/17	309	4,852
はまっ子読書フェスティバル関連イベント	11/2、11/3他	34	1,071
教科書展示会	6/3～6/30	—	1,426

<記号の見方>

- 春 = 春のイベント
- 夏 = 夏休みイベント～としょかんで夏休み～
- 秋 = 秋のイベント
- はま = はまっ子読書フェスティバル関連イベント
- 多 = 多文化サービス関連イベント
- 周 = 周年記念イベント

イ 中央図書館の主な事業

内容(タイトル)・講師	開催日	会場	参加人数		
展示「アフリカと出会う300冊—TICAD V に向けて」(共催:日本貿易振興機構 アジア経済研究所図書館)	4/9～6/3	3階展示コーナー	—	春	多
絵本の読み聞かせミニ講座(0～3歳児とその保護者向け)	4/27、7/13、2/16	おはなしのへや	延40人		
アフリカ開発会議関連パネル展示(協力:文化観光局)	5/15～6/3	4階エレベータ前	—		多
い・にし・え散歩～横浜ゆかりの作家たち～(共催:NPO法人 横浜シティガイド協会)	6/1、10/12	野毛山公園～赤門町～日ノ出町	延38人		
展示「大佛 次郎(おさらぎじろう)ってだれ?—横浜ゆかりの作家大佛次郎の生涯—」(共催:大佛次郎記念館)	6/21～7/15	1階展示コーナー	—		
展示「横浜市立図書館と長谷川伸 ～図書館を支えたパロンたち～」	6/21～7/29	3階展示コーナー	—		
読み聞かせボランティア講座(初心者向け)	6/27	5階 第1会議室	26人		
図書修理ボランティア講座(初心者向け)	7/3、7/10 延2回	5階 第1会議室	延50人		
展示「富士山博覧会」	7/17～8/18	5階エレベータ前	—		
展示「めざせ! 調べもの名人～図書館の本を使って調べてみよう～」	7/17～9/1	1階展示コーナー	—	夏	
講座「めざせ! 調べもの名人～本の中から答えをさがせ～」(対象:①小学3・4年生とその保護者 ②小学5・6年生)	7/31 延2回	おはなしのへや及び児童書コーナー	13人	夏	
中国語・韓国・朝鮮語のおはなし会 ※①韓国・朝鮮語のおはなし会 ②中国語のおはなし会 (講師:①全善姫氏 ②講師:堀川玉容氏)	①8/8 ②8/28	おはなしのへや	延7人	夏	多
夏休み特別ブックトーク (対象:①小学3・4年生②小学5・6年生)	8/7	中央図書館	延14人	夏	
図書館たんけんツアー(対象:小学生、中学生)	8/20	中央図書館	18人	夏	
写真展「地元紙が見た東日本大震災」(協力:河北新報社)	①8/6～9/2 ②9/3～9/16	①3階展示コーナー ②1階展示コーナー	—	夏	
展示「自殺について考える～生きる、つながる、支えあう」(協力:健康福祉局 ころの健康相談センター)	9/2～9/30	4階エレベータ前	—		
展示「関東大震災90年パネル展示」(協力:総務局危機管理室)	9/3～9/30	1階展示コーナー	—		
「シャーロック・ホームズを原書で楽しんだ岡倉天心—岡倉点心和横浜の英語教育—」					
展示(主催:公益財団法人大倉精神文化研究所)	9/18～9/30	1階展示コーナー	—		
展示「岡倉天心CHAKI(茶気)の男」(協力:神奈川県立図書館)	9/3～9/30	3階展示コーナー	—		
講演会 (講師:茂住實男(大倉精神文化研究所所長)、田中喜芳(ホームズ研究者、人間行動学博士))(主催:公益財団法人大倉精神文化研究所 後援:神奈川新聞社、日本シャーロック・ホームズクラブ 協力:「天心サミットin横浜」実行委員会)	9/25	地下1階ホール	110人		
横浜音楽祭2013参加イベント(共催:横浜アーツフェスティバル実行委員会)					
展示「横浜と音楽の150年」(協力:アール・エフ・ラジオ日本)	10/1～10/28	1階展示コーナー	—	秋	
ライブラリー・コンサート「うたうどうぶつえん」(対象:親子)[出演:横浜市民広間演奏会](協力:野毛山動物園)	10/19	地下1階ホール	168人	秋	
ライブラリー・コンサート「横浜ノスタルジー」[出演:横浜市民広間演奏会]	10/20	地下1階ホール	115人	秋	
展示「水をすくう、水がすくう」(協力:独立行政法人 国際協力機構(JICA) 横浜国際センター、水道局)	10/1～10/14	4階エレベータ前	—		
講演会「認知症 これだけ知れば怖くない」(講師:鈴木ゆめ氏(横浜市立大学附属病院神経内科教授))(共催:健康福祉局高齢在宅支援課)	10/5	地下1階ホール	162人	秋	
視覚障害者の読書支援セミナー～視覚障害者向け情報ネットワーク『サビエ』の紹介を中心に～	10/8	5階 第1会議室	8人	秋	
展示「市内大学と地域がつながるまちパネル展」(共催:政策局大学調整課)	10/16～11/4	3階展示コーナー	—	秋	
展示「新書でたどる科学の半世紀」	10/16～11/11	4階エレベータ前	—		
中央図書館ライブラリーツアー	10/25	中央図書館	5人	秋	
はまっ子読書フェスティバル					
講座「子どもと本を結ぶ」		5階 第1会議室	38人	はま	
中村榎子さん講演会「子どもと本を結ぶ」(講師:中村榎子氏)		地下1階ホール	82人	はま	
絵本の読み聞かせミニ講座	11/3	おはなしのへや	17人	はま	
「絵本はともだち」おはなし会		おはなしのへや	18人	はま	
図書館たんけんツアー&ブックトーク		おはなしのへや	14人	はま	
展示「昭和村(群馬県)と横浜市の友好交流 ～第3回 やさい王国昭和村 フォトコンテスト入賞作品の展示～」(共催:政策局大都市制度推進室)	11/6～12/9	3階展示コーナー	—	秋	

内容(タイトル)・講師	開催日	会場	参加人数	
一般公開講座「地球温暖化をもっとよく考えるための最新科学知見〜異常気象と人類の選択〜」〔講師:江守正多氏(国立環境研究所気候変動リスク評価研究室長)(大阪大学大学院教授)〕(主催:温暖化対策統括本部)	11/12	地下1階ホール	100人	秋
協働事業企画展示「第41回ヨコハマ・四季の緑フォトコンテスト入賞作品展」(共催:公益財団法人横浜市緑の協会・横浜市立野毛山動物園)	11/19~12/1	1階展示コーナー	-	
展示「作家たちのはじめの一步〜文学新人賞と受賞作家たち」	12/3~12/28	1階展示コーナー	-	
「子どもの本で知る世界の国々〜アフリカ・中南米編〜」(共催:よこはまライブラリーフレンド・かながわこどもひろば)				
展示	1/7~1/26	1階展示コーナー	-	多 多 多
おはなし会	1/11、1/12他	おはなしのへや	延127人	
ブックトーク	延6回	おはなしのへや	延132人	
横浜市中央図書館開館20周年記念事業				
津野海太郎氏講演会「本のこれから 本とこれから〜出版・本・図書館のゆくえ〜」関連資料展示	1/21~2/22	3階一般調査コーナー	-	周 周 周
展示「横浜の図書館がひとつになった日」 ※中央図書館開館以前と以後のサービスの変遷をパネルを通じて紹介	①1/28~2/16 ②2/23~3/7	①1階展示コーナー②地下1階ホール(ホワイエ)	-	
津野海太郎氏講演会「本のこれから本とこれから〜出版・本・図書館のゆくえ〜」〔講師:津野海太郎氏(和光大学名誉教授、文筆家、評論家)〕(後援:和光大学)	2/22	地下1階ホール	110人	
展示「万能細胞。常識の枠の向こうへ〜日本人科学者が拓く未来〜」	2/6~3/2	4階エレベータ前	-	
図書修理ボランティアステップアップ講座	2/19	5階 第1会議室	9人	
読み聞かせボランティアステップアップ講座	2/27	5階 第1会議室	14人	
IPCC横浜会議関連事業				
展示「気候変動の今・私たちの未来〜2014年3月IPCC第38回総会横浜開催〜」(共催:温暖化対策統括本部、協力:独立行政法人海洋研究開発機構、全国地球温暖化防止活動推進センター(JCCCA))	2/18~3/6	1階展示コーナー	-	
IPCC横浜会議関連事業 (主催:認定NPO法人気候ネットワーク、公益財団法人横浜市資源循環公社、協力:NPO法人アクションポート横浜、認定NPO法人環境文明21、Climate Youth Japan(CY))				
記念シンポジウム だめじゃん、地球温暖化。異常気象が日常に! ? 若者大集合! Meeting for Next Generation in だめじゃん、地球温暖化。異常気象が日常に! ?	3/21	地下1階ホール 5階 第1会議室	154人	
展示「図書館から見る 上海友好交流40周年」(協力:政策局国際政策課)	2/18~3/16	3階展示コーナー	-	
展示「3・11から3年〜住民と行政が協働ですすめる防災まちづくり」(協力:都市整備局地域まちづくり課)	3/11~3/31	4階エレベータ前	-	
「外国人学校の子どものための絵画展」(共催:外国人学校の子どものための絵画展実行委員会)				
展示	3/7~3/30	1階展示コーナー	-	多 多
ワークショップ「絵とおはなししよう〜絵の鑑賞ワークショップ」	3/21 延3回	おはなしのへや	延16人	
ヨコハマライブラリーカフェ タイトル・ゲスト				
第10回「現代社会と教養一心を豊かにするために」〔ゲスト:村上陽一郎氏(東洋英和女学院大学学長)〕(共催:東洋英和女学院大学)	4/20		51人	春
第11回「14,000kmを越えて〜日本・アフリカ関係の軌跡と未来〜」〔ゲスト:牧野久美子氏(日本貿易振興機構アジア経済研究所 地域研究センター アフリカ研究グループ 研究員)〕(共催:日本貿易振興機構アジア経済研究所図書館)	5/18		34人	
第12回「快適な住まい・住まい方は省エネルギーから〜エコリノベーションのすすめ」〔ゲスト:宿谷昌則氏(東京都市大学教授)〕(共催:温暖化対策統括本部)	7/24		29人	
第13回「被災地に吹くふたつの風「風化」と「風評」〜東日本大震災の現場は今〜」〔ゲスト:今野俊宏氏(河北新報社編集局報道部長)〕(協力:河北新報社)	8/31		50人	
第14回「あなたのゲノム情報が危ない! ゲノム研究の光と影」〔ゲスト:鈴木治和氏(理化学研究所 ライフサイエンス技術基盤研究センター オミックス応用技術研究グループグループディレクター)〕(共催:独立行政法人理化学研究所 横浜事業所)	9/7		42人	秋
第15回「多様な物質をつくり出す植物の不思議」〔ゲスト:榊原圭子氏(理化学研究所 環境資源科学研究センター 統合メタボロミクス研究グループ 上級研究員)〕(共催:独立行政法人理化学研究所 横浜事業所)	9/7		44人	秋
第16回「親子カフェ わくわくエコスクール〜電気を作って電気自動車キットを走らせよう〜」(対象:小学4年生〜6年生とその保護者)〔ゲスト:岩崎雅彦氏(日産自動車株式会社)〕(共催:「ヨコハマ モビリティ “プロジェクト ZERO”」(横浜市、日産自動車))	9/28	5階 第1会議室	13人	秋
第17回「水と国際貢献〜ともに考えるアジア・アフリカの水資源〜」〔ゲスト:三上賢太氏 横浜国際センター(JICA横浜) 研修業務課〕(協力:独立行政法人 国際協力機構(JICA) 横浜国際センター 水道局)	10/13		25人	秋
第18回「乙女たちを育んだ少女小説〜大正から昭和初期を中心に〜」〔ゲスト:小林美恵子氏(カリタス女子短期大学)〕(共催:カリタス女子短期大学)	10/26		16人	秋
第19回「Goローカル! コミュニティから始まる食と農の安心安全」〔ゲスト:赤木徳顕氏(有限会社まごころフードシステム食堂カフェ80*80代表)〕(共催:温暖化対策統括本部)	11/29		31人	
第20回「西洋美術への招待〜彩りのヨーロッパ中世〜」〔ゲスト:小野寺玲子氏(横浜美術大学教授)〕(共催:横浜美術大学)	12/7		43人	
第21回「がんの早期発見に挑む質量分析計」〔ゲスト:植田幸嗣氏(理化学研究所 統合生命医科学研究センター ゲノムシーケンス解析研究チーム 上級研究員)〕(共催:独立行政法人理化学研究所 横浜事業所)	1/19		47人	
第22回「知っておきたい身近な法律あれこれ〜知ってる? 法律の〇×〜」〔ゲスト:安友千治氏(神奈川県行政書士会副会長)〕(共催:神奈川県行政書士会)	1/25		30人	
第23回「分別された「ごみ」はどこへ行く?〜循環型社会を築くために〜」〔ゲスト:武松昭男氏(武松事業デザイン工房株式会社 代表取締役)〕(共催:温暖化対策統括本部)	3/1		44人	

ウ 地域図書館の主な事業

(ア)複数館合同事業

館名	内容(タイトル)・講師	開催日	参加人数
保土ヶ谷・旭・泉・瀬谷	講習会「まずはここから！絵本の読み聞かせコツのコツ」※4館合同で作成したマニュアルに基づき、1回目は絵本の読み聞かせについての説明と実演、2回目は参加者による実習と質疑応答	保:10/9、10/23 旭:6/27、7/4 泉:9/25、10/9 瀬谷:6/25、7/9	延94人
	展示「旭・泉・瀬谷・保土ヶ谷図書館が選んだ子どもに手にとってほしい絵本」	10/26～11/10	—
港南・南・磯子・金沢	写真展「横濱南部歴史写真帖」 ※港南は平成24年度に実施	5/11～5/26(南) 4/10～4/26(磯子) 6/1～6/30(金沢)	—

(イ)地域図書館の事業

館名	内容(タイトル)・講師	開催日	参加人数	
鶴見	講演会「つるみっこ絵本広場協力スタッフ養成講座」 〔講師:5/29渡辺順子氏、6/5鶴見図書館司書〕(共催:鶴見区福祉保健センター)	5/29、6/5	延29人	
	展示「アフリカを知る」	5/11～6/24	—	多
	横浜みどりアップ計画パネル展示「森の恵み塾写真展『ヨコハマ里山紀行』」(共催:環境創造局みどりアップ推進課)	6/1～6/24	—	
	読み聞かせボランティア講座	6/20	24人	
	夏休み科学遊びの会(対象:①小学1～3年生②小学4～6年生)	7/26	延39人	夏
	図書館体験(対象:小学3～6年生)	8/6、8/8	延24人	夏
	展示「セピア色の横浜ライブ展」	9/4～9/30	—	
	展示「横浜サイエンスフロンティア高校生おすすめの本」	10/24～11/11	—	秋
	保育園育児講座(会場:区内の保育園)※地域親子向けに絵本とわらべうたについての育児講座	10/30、11/8	延62人	秋
	郷土史講演「中世の鶴見・鶴見川」(会場:鶴見区役所)	11/13	27人	秋
外国につながる子供たちへのおはなし会(会場:鶴見区国際交流ラウンジ)	3/1	22人	多	
神奈川	影絵を楽しむ会(対象:3歳から小学6年生)[出演:影絵サークル「シルエットフェア」]	4/6	32人	春
	読み聞かせボランティア講習会	6/27	27人	
	横浜みどりアップ計画 森の中のプレイパークイベント(対象:小学4～6年生)[講師:公益財団法人日本シェアリングネイチャーゲーム協会](共催:環境創造局みどりアップ推進課)	7/30	14人	夏
	業務体験「夏休み一日図書館員」(対象:①小学3、4年生 ②5、6年生)	①8/8、②8/9	延18人	夏
	パネル展示「こころのケアをしてみませんか?」(共催:横浜市こころの相談センター)	9/3～9/27	—	
	パネル展示「ヨコハマ発!文学賞の世界展」	10/23～11/25	—	秋
中	展示「新しく収集した神奈川区の資料～学校史を中心に～」	3/11～3/31	—	
	展示「写真で見る戦下の横浜」	5/17～6/3	—	
	横浜みどりアップ計画 森の中のプレイパークイベント(対象:小学4～6年生)[講師:公益財団法人日本シェアリングネイチャーゲーム協会](共催:環境創造局みどりアップ推進課)	7/23	7人	夏
	第3回本牧モック亭開演!～子どものための落語の会～(対象:小学生)	7/27	(70人)	夏
	講座「赤ちゃんとおはなしわらべうたと絵本」(対象:4か月～10か月の乳児と保護者) 〔講師:賀谷恭子氏(こどりの会)〕	9/25、10/2、10/9	延77人	
	展示※児童書の展示、ブックリストの作成	10/16～11/10	—	はま 多
	おはなし会(対象:幼児(3歳～)と保護者、児童)	10/16、11/6	(延38人)	はま 多
	おはなし・おはなし※ストーリーテリング(対象:5歳～)	10/19	(20人)	はま 多
	ブックトーク「子どもの本で知るロシア・東欧の国ぐに」(対象:小学生)	11/3	(10人)	はま 多
	展示	1/11～1/27	—	
講座「赤ちゃんと楽しむわらべうたと絵本」	1/25	14人		
よくわかる!相続・遺言講座	2/27	20人		
講演「東北の昔話と宮沢賢治の世界を訪ねて」 〔講師:細井律子氏(はまなす文庫主催者)、主催:こどりの会、協力:中図書館〕	3/12	49人		
パネル展示「昭和の本牧小学校の思い出」	3/21～4/10	—		
南	おとなも楽しめるおはなし会	5/12 延2回	(延53人)	春
	「女性のためのシゴト探し相談」〔相談員:小園弥生氏(男女共同参画センター横浜職員)、新堀由美子氏(男女共同参画センター横浜南職員)〕(協力:横浜市男女共同参画推進協会)※仕事探し相談と本の展示	5/30、8/29、1/30	延15人	
	夏休み図書館たんけん隊(対象:小学校3年生～6年生)	7/25	21人	夏
	夏の夜のこわいおはなしの会	8/2	(28人)	夏
	弘明寺公園でわくわく自然体験(対象:小学校3年生～6年生)[講師:武智憲治氏(横浜子ども植物園職員)](会場:弘明寺公園及び南図書館)	8/22	7人	夏
	展示「認知症を知る」(共催:南区福祉保健センター)	9/3～9/30	—	
	講演会「認知症サポーター養成講座」〔講師:認知症キャラバン・メイト 高見淳子氏〕(共催:南区福祉保健センター永田地域包括センター 認知症キャラバンメイト)	9/19	39人	
	南区から世界が見える!おはなし会※フィリピンと韓国・朝鮮のおはなし	11/3	(延7人)	秋 多
	南区制70周年記念みなみ大写真展※南区がたどった70年の軌跡写真展(共催:南区役所)	12/4～12/15	—	
	4日間まるまる紙芝居の日(共催:かみしばい・いっぽ)	2/8～2/11	(延180人)	
展示「いのちを考える『新しい季節…あなたの大切な人、悩んでいませんか?』」	3/11～3/27	—		

館名	内容(タイトル)・講師	開催日	参加人数	
港南	展示「風をきって走る～自転車と文学とヨコハマ～」	5/15～5/23	—	
	講演会「音楽で見るアフリカの諸相～アフリカ音楽入門～」〔講師：指田文夫氏〕	7/20	14人	夏多
	図書館の仕事にチャレンジしよう 小学生(小学3年生～6年生)	7/31	9人	夏
	中学生	8/7	2人	夏
	今からまにあう！おもしろい本しょうかいたします	8/21	26人	夏
	講習会「あかちゃんと遊ぼう！おもちゃ講座」	10/19	29人	秋
	はまっ子読書の日とくべつブックトーク(協力：かながわこどもひろば、よこはまライブラリーフレンド)	11/2、11/3	(延25人)	秋
	図書館でプレママ・プレパパ講座！(対象：妊娠中の方とその家族)(協力：港南区福祉保健センター)	11/30	6人	
こうなんいまむかし	写真パネル展	1/11～1/25	—	
	ギャラリートーク〔講師：写真提供者(港南区民)〕	1/18	8人	
保土ヶ谷	読み聞かせのための絵本の選び方講座(保護者向け)	4/27	5人	春
	展示「横浜の空襲と戦災」(協力：横浜市史資料室)	5/18～6/2	—	
	展示「図書館で花火大会」	7/5～7/15	—	
	業務体験「一日図書館員」(対象：小学校1年から4年生)	7/30～8/2	延59人	夏
	横浜みどりアップ計画 森の中のプレイパークイベント(対象：小学4～6年生)〔講師：公益財団法人日本シェアリングネイチャーゲーム協会〕(共催：環境創造局みどりアップ推進課)	8/20	7人	夏
	展示「認知症を知る」(対象：小学校1年から4年生)(共催：健康福祉局)	9/1～9/15	—	夏
	講座「まずはここから！絵本の読み聞かせのコツのコツ」(全2回)	10/9、10/23	延27人	
	展示「昭和初期の体操」(協力：横浜市史資料室)	10/1～10/14	—	秋
	横浜みどりアップ計画パネル展示「森の恵み塾写真展『ヨコハマ里山紀行』」(協力：環境創造局みどりアップ推進課)	11/16～11/30	—	秋
	大人のための図書館体験	11/2	27人	秋
	おはなし大会(共催：小学校の読み聞かせボランティア)	11/1	17人	秋
	展示「ヨコハマ・思い出の正月」	1/4～1/13	—	
	パネル展示「市内大学と地域がつながるまち」(共催：政策局大学調整課)	1/29～2/9	—	
パネル展示「春爛漫：横浜絵葉書にみる桜」	3/21～3/30	—		
旭	オープンガーデン(案内：グリーン・ボランティア)(会場：旭図書館屋上庭園)	4/6、4/7	47人	春
	パネル展示「旭区でアフリカを体験しよう」(協力：ゾーラシア、善部小学校)	6/1～7/1	—	多
	夏休みティーンズボランティア(対象：旭区在住在学の小学生を除く10代)(協力：旭図書館ボランティア)	7/25～8/8	延79人	夏
	横浜みどりアップ計画 森の中のプレイパークイベント(対象：小学4～6年生)〔講師：公益財団法人日本シェアリングネイチャーゲーム協会〕(共催：環境創造局みどりアップ推進課)	7/31	14人	夏
	パネル展示「基礎からわかる認知症」(協力：健康福祉局高齢在宅支援課)	9/20～10/18	—	
	認知症サポーター養成講座(協力：旭区ひまわりの会、旭区福祉保健センター高齢・障害支援課)	9/26	17人	
	第27回旭のいきいき人間登場「もっと知ってほしい！認知症」〔講師：岡田孝弘氏(オカダ外科医院副院長)実践報告：認知症啓発団体「旭区ひまわりの会」「あさがお協力隊」〕(共催：旭区福祉保健センター高齢・障害支援課)	10/10	42人	秋
	パネル展示「地球温暖化関連パネル」(協力：環境創造局)	10/25～11/25	—	秋
	第4回歴史ウォーク「重忠ゆかりの史跡を巡る」〔ガイド：旭ガイドボランティアの会〕	10/26	15人	秋
	展示「“あさひくん”と山室萌美の世界」※誕生5周年を迎えた「あさひくん」と作者・山室萌美さんの作品展(共催：旭区地域振興課生涯学習支援係、区政推進課)	10/25～11/25	—	秋
	はまっこ読書の日かみしばいの会(対象：幼児～小学生)〔実演：紙芝居ボランティア「としょくん」〕(協力：旭図書館ボランティア)	11/9	(56人)	はま
	子ども向けミニ工作会(協力：環境創造局みどりアップ推進課、旭図書館ボランティア)	11/9	120人	はま
	ボランティアフェスティバル 展示「見せます！ボランティアの力 活動報告展」(協力：旭図書館ボランティア)	11/9～11/30	—	秋
	オープンガーデン(案内：グリーン・ボランティア)(会場：旭図書館屋上庭園)	11/9、11/10	242人	秋
磯子	よくわかる遺言書&相続セミナー〔講師：神奈川県行政書士会に所属する行政書士〕(協力：神奈川県行政書士会)	1/24	26人	
	第2回旭図書館郷土史講座「古事記に見る日本神話と郷土の神々」〔講師：牧田修俊氏(旭ガイドボランティアの会)〕	2/13	19人	
	パネル展示「春爛漫 横浜絵葉書に見る桜」	2/20～3/14	—	
	こども食育講座「バターづくりに挑戦！」(協力：タカナシ乳業株式会社)	3/28	25人	
	大人のためのおはなし会	4/7	22人	
	絵本の読み聞かせ講座	6/4、6/6	17人	
	夏休み図書館体験プログラム としょかんのしごと体験(①小学1・2年生②小学3・4年生③中学生)(共催：磯子区区政推進課、磯子区環境行動推進本部) としょかんで調べ物&仕事に挑戦(小学4～6年生)	①7/23 ②7/30 ③8/8	延25人	夏
くだもののがりがみで 本のバスケットをつくろう！	8/6	59人	夏	
おいしいおはなし よみきかせ会※食育をテーマにしたおはなし会。おはなしに登場した食材によるメニューの試食と栄養士のおはなし(共催：磯子区福祉保健センター)	8/20、12/26	(延121人)		
パネル展示「開港当時の浮世絵展」	9/20～10/10	—	夏	

館名	内容(タイトル)・講師	開催日	参加人数	
磯子	学校図書館ボランティアサポート 初級	10/22、10/29	延31人	秋
	講座 学校図書館本の修理〔講 中級 師:図書館ボランティア「本の修理いそご」 中級Ⅱ〕	11/19、11/26	延27人	秋
		12/3、12/17	延16人	秋
	ぬいぐるみといっしょのおはなし会 ぬいぐるみのおとしよかんおとまり会 (協力:いそご図書館サポーターズクラブ、横浜おはなしの会)	11/2～11/3 延2回	(延25人)	はま
	磯子のまち・ひと・堀割川パネル展(後援:磯子区役所、共催:堀割川魅力づくり実行委員会)※堀割川の歴史や実行委員会の活動を写真・地図等で紹介。その他「関東大震災と堀割川」をテーマにした企画展示	1/18～1/24	—	
	展示「自殺予防関連ポスター展」(共催:健康福祉局こころの健康相談センター)	2/18～3/4		
	講演会「医療の情報救急箱Part4 薬が世の中に出るまで～ジェネリック医薬品を正しく理解していただくために～」〔講師:清水悦子(湘南鎌倉総合病院薬剤部治験担当薬剤部長)〕	3/1	22人	
	展示「ポップアップ大作戦」 汐見台中学校の生徒が作成した図書紹介のポップや帯を本とともに展示	3/21～4/7		
パネル展示「春爛漫:横浜絵葉書にみる桜」	3/26～4/6			
いろいろなことばでおはなし会※アルゼンチン、韓国出身の方による母語での本の読み聞かせや遊び	3/30	(11人)		
金沢	絵本の展示会「日本の絵本がいろいろな言葉で読まれているよ」	4/18～5/13	—	春
	初級向き学校ボランティア講座 図書修理(協力:金沢図書館図書修理ボランティア) 絵本の読み聞かせ	7/4 7/5	14人 15人	
	業務体験「一日図書館員」 ①小学1・2年生 ②小学3・4年生 ③小学5・6年生	①7/30、②7/31、③8/1	延44人	夏
	業務体験「一日司書体験」(対象:中・高校生)	8/7	7人	夏
	夏の特別おはなし会「閉館後の図書館でこわいおはなし会ときもだめし」(協力:みどりのたね)	8/24	62人	夏
	展示「夏休み大研究!昆虫展」(協力:金沢動物園)	7/19～9/1	—	夏
	講演会「身近な昆虫のお話」(対象:小学生～)(共催:金沢動物園)	8/6	43人	夏
	展示とフロアレクチャー「瀬戸神社旧境内地内遺跡の発掘調査の展示」(共催:公益財団法人横浜市ふるさと歴史財団埋蔵文化財センター)	展示:9/10～11/30 フロア:レクチャー10/2	フロアレクチャー 44人	秋
	講演会「中近世の瀬戸周辺の歴史—瀬戸神社旧境内地内遺跡発掘調査の成果—」〔講師:鹿島保宏氏(埋蔵文化財センター 調査研究員)〕(共催:公益財団法人横浜市ふるさと歴史財団埋蔵文化財センター)	11/28	36人	秋
	ストーリーテリングを楽しむ会～昔話の世界を楽しむ～(共催:みどりのたね)	10/9	(28人)	秋
	はまっ子読書の日記念「特別おはなし会と絵本の展示～いろいろな国のことばの読み聞かせと、絵本を楽しもう!」(協力:金沢国際交流ラウンジ、関東学院大学等)	11/10	おはなし会 (41人)	秋
展示「忘れないあの日のこと—3.11写真パネル展」(協力:消防局)	3/8～3/16	—		
港北	修理ボランティア糸綴じ研修(対象:港北図書館で活動中の修理ボランティア)	4/25	5人	春
	学校ボランティア講習 読み聞かせ 図書修理	5/30、6/11 6/18、6/25	延38人 延36人	
	ブックプレゼントデー(共催:港北図書館友の会)※港北図書館友の会による“蔵書支援プロジェクト”の一つ。寄贈本受付・古本市で残った本を、地域の施設と個人に無償配布し、地域の読書活動を支援する	6/14	延258人 1812冊を譲	
	スポーツ医科学セミナー〔講師:高木久見子氏(横浜市スポーツ医科学センター管理栄養士)(共催:横浜市スポーツ医科学センター)〕	6/24	20人	
	八木ちゃん先生講演会「春夏秋冬の健康増進と病気予防」〔講師:八木康之氏(八木クリニック院長、港北図書館友の会事務局長)〕(共催:港北図書館友の会)	6/29	24人	
緑	第6回みどりおはなしフェスタ 講習会「ママに贈るはじめての絵本講座」 (共催:緑区地域子育て支援拠点いっぽ) 講習会「実践わらべうた講座」(対象:子育て支援者)	5/10 5/14	9人 9人	春 春
	夏休み工作会(対象:小学3年生～6年生)※ピンホールカメラを作成。光のしくみを説明し、関連本を紹介。	7/24	20人	夏
	業務体験「図書館探検隊」(対象:小学3年生～6年生)	8/7	20人	夏
	写真パネル展 展示 「横浜・関東大震災の記憶」 講演会〔講師:松本洋幸氏(横浜市史料室)〕	9/5～10/10 9/13 延2回	— 延26人	
	第9回紙芝居大会	9/14	48人	
	緑図書館写真パネル展「ミドリの記憶 風景に見る緑区のあゆみ」	10/16～11/4	—	秋
	講演会「聞く!見る!訪ねる!晩秋の緑区歴史散策～図書館で再発見～」〔講師:相澤雅雄氏(郷土史研究家)〕	10/27	46人	秋
	図書館スタンプラリー 本を読んでクイズに答えよう!(対象:児童)	10/1～11/9	324枚配布 完走者21人	はま
	展示「正しく知ろう!認知症」(協力:緑区高齢在宅支援課)※パネルと関連本展示	1/7～2/7	—	
	ストーリーテリング講座実践編(連続講座)	1/16、1/30	延40人	
山内	おはなしごっこ012(対象:0～2歳児と保護者)(共催:NPO語り手たちの会「おはなしごっこ012」チームよこはま)	4/25ほか 延12回	延230人	
	やまちゃんキッズクラブ 本の分類と種類について学ぼう (対象:小学4～中学3年生) やってみよう!おはなし会(全2回)	6/15 10/19、11/4	3人 延10人	
	講演会「あおば探訪～青葉区と田園都市開発 第2弾～」〔講師:西山克彦氏(東京急行電鉄元専務取締役)〕(協力:東京急行電鉄)	6/30	45人	
	さがし方の達人になろう!小学生のための調べ方講座(対象:小学4～6年生)〔講師:飯田建氏、上原てるみ氏(ポプラ社 ポプラディア事業局)〕(協力:ポプラ社)	7/23	7人	夏
	小学生夏休み一日図書館員(対象:小学1～4年生)	8/8 延2回	延34人	夏
	マネー講座「初心者のための株式投資入門」(全2回)〔講師:高橋勲氏(神奈川県金融広報アドバイザー)〕(協力:神奈川県金融広報委員会)	9/7、9/14	延36人	

館名	内容(タイトル)・講師	開催日	参加人数	
山内	「明治維新講座」勝海舟・佐藤政養、山内容堂をめぐって(全5回) [講師:増田恒男氏(司馬遼太郎記念館特別学芸員)]	9/14、9/21、9/28、10/5、10/12	延139人	
	展示「わたしたちはわすれない 横浜・米軍機墜落事故」(協力:横浜 緑区米軍機墜落事故平和資料センター)	9/16～9/29	—	
	未来へつなぐ・青葉の伝統～牛込の獅子舞～※講義と舞の現地見学 [講師:横溝潔氏(郷土史家)]	10/12	13人	秋
	講習「新聞の読み方、正しい情報のつかみ方」(対象:①小学4～6年生(保護者も可)②中学生) [講師:五十嵐靖人氏(朝日学生新聞社)](協力:朝日学生新聞社)	10/20	延22人	秋
	修理のための製本講座(全2回)	10/24、10/25	9人	秋
	本の病院～大切な本をよみがえらせよう～※一人一冊を無料で修理 [修理:山内図書館修理ボランティア「リベア一期の会」]	11/10	14人	秋
	大人のための調べ方講座 初級編～上手に使おう！身近な図書館～ ※館内ツアー、検索機の使い方、レシートの見かた、日本十進分類法の概説	12/17	4人	
	こんな使い方・あんな使い方 おもしろ数学入門—横浜市山内図書館・横浜市立大学地域貢献センター共催講座(全3回) [共催:横浜市立大学地域貢献センター]	2/1、3/8、3/22	延64人	
万城目学講演会「マキメにマナブ！ひょうたんからファンタジー」 [講師:万城目学氏(作家)]	3/2	144人		
都筑	展示「映画『図書館戦争』公開記念展」(協力:政策局共創推進室・東宝株式会社)	4/6～4/30	—	
	「図書館deものづくり 企業紹介パネル展 メイドインつづき」(共催:都筑区役所、協力:都筑区内中小製造業各社)	5/25～6/16	—	
	絵本講座「もっとおうちで読み聞かせ～子どもと絵本を楽しむ～」	6/27、6/28	延5人	
	寄贈本特別展示「株式会社リプロ」(連携先:株式会社リプロ) ※リプロ地域貢献事業の一環として寄贈いただいた文庫196冊を展示	7/17～7/31	—	
	図書館たんけん隊(※対象:小学3～4年生)	7/25、7/26 延3回	延43人	夏
	横浜みどりアップ計画 森の中のプレイパークイベント(対象:小学4～6年生) [講師:公益財団法人日本シェアリングネイチャーゲーム協会](共催:環境創造局みどりアップ推進課)	8/1	21人	夏
	特別パネル展示「佐藤さとるコロボックル物語展」～だれも知らない小さな国～ (会場:都筑区民ホール)(協力:神奈川近代文学館)	8/29～9/5	—	夏
	ビブリオバトル IN つづき(会場:都筑区民ホール)(協力:つづきこ読書応援団)	9/7	22人	
	「知ることからはじめよう～認知症・介護予防の本」(協力:都筑区福祉保健センター)	9/18～10/1	—	
	展示「東山田工業団地防災マップ」(協力:株式会社スリーハイ・株式会社タウンニュース) ※東山田工業団地の企業と地域の中学生在が協働で作成した「東山田工業団地防災マップ」の展示	9/18～9/30	—	
	郷土パネル展「つづき再発見」キャンペーン展示(会場:都筑区民ホール)(協力:横浜市歴史博物館)	10/4～10/8	—	秋
	講演会「わが家の下に遺跡がある！？」 [講師:高橋健氏(横浜市歴史博物館学芸員)](協力:TMEK、横浜市歴史博物館)	10/5	25人	秋
	展示「都筑区生涯学習・区民企画運営講座&事業実施記録」(共催:都筑区地域振興課) ※区民が企画した事業の記録集の展示と、これまでの事業内容をパネルにして掲示	10/16～10/31	—	秋
	絵本の読み聞かせボランティア入門講座(初級者向け)(全3回)	10/31、11/21、11/28	延72人	秋
	展示「STOP子ども虐待」(連携:都筑区役所子ども家庭支援課)	11/1～11/15	—	秋
	展示「戦争の記憶と平和の尊さを次世代へ伝えるパネル展」(連携:神奈川県保健福祉局) ※パネルと横浜大空襲や沖縄の本の展示	2/18～2/26	—	
講演会「よくわかる相続と遺言講座」 [講師:大田泰巳氏(神奈川県行政書士会緑支部支部長)] (連携先:神奈川県行政書士会)	3/27	26人		
戸塚	読み聞かせ講習会入門編	5/30	33人	
	戸塚のホタルを見る ～戸塚図書館開館35周年記念 地域学講座 [講師:丸茂高氏(横浜ほたるの会会長)] (共催:横浜ほたるの会)	6/2	34人	
	趣味や特技を仕事にする！—女性のための起業準備講座— [講師:吉枝ゆき子氏(起業専門家)] (共催:男女共同参画センター横浜(フォーラム))	7/4	38人	
	図書館でナゾとき & <u>かんたんランチ作り</u> (対象:小学3～6年生)(共催:戸塚地区センター)	7/26	13人	夏
	戸塚ポンプ場見学(共催:環境創造局栄水再生センター)	8/2	13人	夏
	講演会「いつか来る「ひとり」に備える — 相続と遺言」(対象:小学生の保護者)(協力:神奈川県司法書士会横浜西支部)	10/24	41人	秋
	講座「親子で楽しもう！本の世界～「家読み」のすすめ」(対象:小学生の保護者)	11/7	25人	はま
	おとなのための図書館の仕事体験	11/28	14人	
地域と家族の楽しい孫育て講座(共催:戸塚区福祉保健センター) ※第1部は、子ども家庭支援課の保健師による「孫育て講座」。第2部は司書によるわらべうた実演と絵本の紹介	2/28	21人		
栄	展示「アフリカンフェア ～アフリカをもっと知ろう～」(共催:栄区地域振興課)	5/18～5/31	—	多
	展示「郷土横浜の史跡展～金沢区の称名寺・朝夷奈切通」(共催:公益財団法人横浜市ふるさと歴史財団 埋蔵文化財センター)	6/7～6/30	—	
	一日図書館員(対象:①小学校低学年、②中学年、③高学年)	①7/31、8/1②8/7③8/8	延62人	夏
	横浜みどりアップ計画 森の中のプレイパークイベント(対象:小学4～6年生) [講師:公益財団法人日本シェアリングネイチャーゲーム協会](共催:環境創造局みどりアップ推進課)	8/13	12人	夏
	勾玉をつくらう！ [講師:埋蔵文化財センター職員](共催:公益財団法人 横浜市ふるさと歴史財団 埋蔵文化財センター)	8/21	13人	夏
	展示「支え合おうところちのち」(共催:栄区福祉保健課) ※パネル展示と自殺予防に関する資料展示	9/1～9/30	—	
	歴史講座「『横浜市史』を読む — 市域拡張を中心に—」 [講師:久野淳一氏(横浜市史資料室)] (共催:横浜市史資料室)	10/19	13人	秋
	知っておきたい認知症と介護～認知症サポーター養成講座 [講師:渡邊美和氏(高齢・障害支援課保健師)] (共催:栄区福祉保健センター)	10/31	22人	秋
展示「芥川賞・直木賞の四半世紀」 ※開館25周年にあわせて、平成元年からの芥川賞・直木賞受賞作を展示	3/1～3/31	—	周	
栄図書館開館25周年記念イベント ※開館25周年を記念して、記念植樹、紙芝居、おはなし会などを実施	3/16	(114人)	周	

館名	内容(タイトル)・講師	開催日	参加人数	
泉	泉区小学校読み聞かせボランティア勉強会(全2回)	5/30、6/13	延35人	
	パネル展示「鎖国から開国への日々～嘉永七年・横浜村のできごと～」	6/1～6/24	—	
	パネル展示「横浜と関東大震災」	8/27～9/20	—	
	シリーズいきいきライフ 図書館をもっとお得に使いこなそう！※図書館事業の説明や分類・配架、検索機の利用方法の説明	9/21	11人	
	いきいきライフ シニア世代のための相続遺言書セミナー〔講師：沖田輝義氏(神奈川県行政書士会戸塚支部会員)〕(協力：神奈川県行政書士会)	10/26	17人	
	パネル展示「横浜開港前後・浮世絵東海道宿ものがたり」	11/1～11/30	—	秋
	連続講演会スポットライトいずみ(全3回)			
	第1回 百人一首「競技かるた」の魅力〔講師：渡邊令恵氏(かるた永世クイーン)〕	1/18	28人	周
	第2回 泉区の自然を撮り続けた日々ー弥生台日記100号を迎えて〔講師：横田光邦氏(弥生台のせせらぎとホテルを守る会)〕	2/9	17人	周
	第3回 傾聴のすすめ〔講師：萩原明美氏(傾聴ボランティア・モモ代表)〕	3/8	28人	周
泉図書館25周年記念				
アラちゃんのぬりえ展示	2/12～3/10	105枚	周	
泉区内団体向け譲渡会	11/27	17団体参加		
瀬谷	横浜みどりアップ計画 森の中のプレイパークイベント(対象：小学4～6年生)〔講師：公益財団法人日本シェアリングネイチャーゲーム協会〕(共催：環境創造局みどりアップ推進課)	7/25	13人	夏
	中高生・書架整理ボランティア(対象：中学生、高校生) ※説明会含む	7/23～8/25 延7日	延9人	夏
	夏休み図書館体験(対象：①小学4～6年生②小学1～3年生)	8/23、8/24	延20人	夏
	展示「認知症を考える」(共催：健康福祉局高齢在宅支援課)	9/2～9/30	—	
	大人が楽しむおはなし会	9/26	(27人)	
	パネル展示「エコドライブをはじめよう！」(共催：環境創造局交通環境対策課)	10/1～10/14	—	
	シニア世代のための相続と遺言講座〔講師：神奈川県行政書士会所属行政書士〕(共催：神奈川県行政書士会)	10/31	18人	秋
	郷土パネル展示「ふるさと瀬谷のうつりかわり」※プレ開館30周年企画	11/20～12/10	—	
	展示「図書館員のオススメ本～瀬谷図書館の職員が読んで、印象に残った本をご紹介します」※瀬谷図書館の職員のオススメの本を、紹介文の掲示とともに展示	12/11～12/28	—	
	横浜みどりアップ計画パネル展示「森の恵み塾写真展『ヨコハマ里山紀行』」(協力：環境創造局みどりアップ推進課)	1/4～2/3	—	

エ おはなし会等事業

- ※ 福祉保健センター、幼稚園、保育園等への出張おはなし会、紙芝居会、ブックトークを含む。
- ※ 下段()は図書館主催のおはなし会のうち、市民ボランティアのみで実施したおはなし会等事業で内数。
- ※ 下段<>は図書館主催のおはなし会のうち、図書館職員と市民ボランティアの協働で実施したおはなし会等事業で内数。

館名	中央	鶴見	神奈川	中	南	港南	保土ヶ谷	旭	磯子	
回数	155 (105) <2>	371 (291) <63>	34 (9) <1>	56 (38) <7>	164 (35) <5>	105 (102) <0>	49 (0) <1>	30 (3) <15>	97 (0) <13>	
参加人数	1,928 (1,338) <22>	6,320 (4,471) <995>	612 (187) <20>	846 (496) <113>	4,121 (935) <154>	2,042 (1,752) <0>	626 (0) <17>	765 (115) <282>	2,293 (0) <186>	
館名	金沢	港北	緑	山内	都筑	戸塚	栄	泉	瀬谷	合計
回数	28 (0) <1>	22 (16) <0>	71 (17) <41>	97 (15) <79>	129 (34) <0>	96 (16) <2>	67 (12) <1>	90 (23) <32>	41 (6) <24>	1,702 (722) <287>
参加人数	464 (0) <41>	456 (392) <0>	1,292 (399) <692>	3,557 (366) <2,516>	4,695 (225) <0>	3,332 (371) <47>	1,459 (177) <127>	1,678 (488) <614>	873 (186) <602>	37,359 (11,898) <6,428>

オ 検索機使い方相談・講座

館名	中央	鶴見	神奈川	南	旭	磯子	金沢	緑	山内	都筑	戸塚	泉	瀬谷	合計
回数	9	2	3	1	12	20	1	2	1	2	1	1	1	56
参加人数	45	7	6	10	20	36	2	3	4	18	3	11	4	169

カ 講師派遣 ※ 学校・学校ボランティアを対象とした講師派遣を除く

館名	中央	鶴見	旭	磯子	港北	山内	都筑	泉	瀬谷	合計
回数	10	3	1	1	3	1	1	1	1	22
参加人数	254	87	29	38	111	12	25	30	15	601

7 平成 25 年度横浜市立図書館の目標と振り返り

目標1 司書の専門性を発揮したサービスを充実します。〈サービス目標〉			
取組項目	具体的取組	実施状況	評価
蔵書再構成5か 年計画の実施	<ul style="list-style-type: none"> ●中間振り返りを踏まえ、市民の課題解決に役立つ資料の収集を進めます。 ●寄贈図書の積極的な受入を推進します。 ●除籍資料の有効活用を推進します。 ●地域資料等の収集及びデジタル化を進め、利用の拡充を図ります。 ●定番図書など市民の課題解決に役立つ資料の重点収集を継続します。 ●子どもの本コーナー、ティーンズコーナーでは、調べ学習や読書活動支援のための定番図書、参考図書の充実を進めます。(通年) 	<ul style="list-style-type: none"> ●参考図書等、調査研究に役立つ資料を重点的に収集しました。(3,777 冊) ●寄贈の呼びかけを恒常的に行い、受け入れ冊数が増加しました。(45,469 冊、対前年度比 107%) ●データベース「都市横浜の記憶」に地域の写真資料を 400 点追加しました。 ●児童書では調べ学習に役立つ資料、定番図書の買い替えなどを積極的に進めました。 	B
子ども読書活動 の支援	<ul style="list-style-type: none"> ●子どもの読書活動や調べ学習を支援する展示や企画事業を実施します。 ●保護者、保育者、ボランティア等、対象に応じた読み聞かせやわらべうたに関する講座を実施します。 ●児童サービスの向上のために、司書を対象とした児童サービスに関する研修を実施します。 ●関係部署と連携し、教職員や学校ボランティア等による学校図書館運営や環境整備を支援します。また、学校での読書活動推進を支援します。 	<ul style="list-style-type: none"> ●子どもの読書活動や調べ学習を支援する事業の実施回数 1,515 回(対前年度比 112%)、参加人数 31,390 人(対前年度比 104%) ●保護者・保育者向け読み聞かせ講座の実施回数 39 回(対前年度比 139%)、参加人数 1,510 人(対前年度比 274%) ●教職員・ボランティアへの支援件数 466 件(421 件、対前年度比 111%) ●教職員向け貸出冊数 44,022 冊(40,465 冊、対前年度比 109%) 	B
市民の学習活動・ 課題解決の支援	<ul style="list-style-type: none"> ●レファレンス*体制を充実させ、市民の課題解決を支援します。 ●大学・研究機関・関係局区等との連携を進め、レファレンスサービスを強化します。 ●市民の学習活動や課題解決を支援するため、様々な講座や企画展示等を実施します。 <p>*レファレンスとは、利用者の調べものや資料の相談などに対し、必要とする図書館資料の紹介や提供、情報入手の手助けを行うことです。</p>	<ul style="list-style-type: none"> ●レファレンスサービスについて広く市民に広報しました。 ●地域情報コーナー、子育て支援コーナーなどのコーナーを設置しました。既にあるコーナーも資料の充実をはかりました。 ●多岐にわたるテーマでパネル展示や講座・講演会を行い、市民の課題解決を積極的に支援しました。(事業開催件数 690 回、対前年度比 101%) 	B
地域と連携した読 書推進活動の充 実	<ul style="list-style-type: none"> ●地域で活動するボランティア向けの講座の開催や地域の読書施設の運営相談を行います。 ●図書館で活動するボランティアの支援や育成を行い、市民との協働による活動を進めます。 ●地域と連携した企画事業を実施し、地域とともに読書推進活動を充実します。 	<ul style="list-style-type: none"> ●修理等ボランティア講座の実施回数・参加人数(55 回・894 人。対前年度比増) ●ボランティア活動回数・参加人数(1,956 回・5,990 人。対前年度比 116%) ●地域と連携した企画事業の実施(827 回。対前年度比 327%) 	B

多文化サービスの展開	外国につながる子どもたちの図書館利用を進めるため、市民と協働して外国文化を紹介する展示や外国語での見学会・おはなし会等の企画事業を実施します。	外国につながる子どもたちを対象とした事業件数・参加人数(母語によるおはなし会(5回・34人、対前年度比回数42%)の他、外国の文化を紹介するおはなし会や講演会、企画展示等を計37回、参加人数725人実施しました。(対前年度比回数168%)	C
------------	---	---	---

目標2 効率的で効果的な図書館の管理運営を推進します。〈管理運営目標〉			
取組項目	具体的取組	実施状況	評価
司書人材育成計画に基づく人材育成の推進	「司書人材育成計画」等に基づき、司書の専門性向上と人材育成に係る研修等を計画的に実施します。	<ul style="list-style-type: none"> ●図書館内のみならず、外部で行われる研修にも積極的に参加し、司書の専門性向上や業務に必要なスキルを学びました。 ●基礎研修及び専門研修回数(33回、対前年度比114%) 	C
地域図書館の管理運営手法の総合的検討	<ul style="list-style-type: none"> ●山内図書館指定管理者選定評価委員会を開催します。(中央図書館、年5回程度) ●司書補助業務委託導入館(都筑図書館・戸塚図書館)について、平成23年度からの実施状況に関する評価を行います。 ●地域図書館の管理運営のあり方について、図書館内プロジェクトによる検討を行います。 	<ul style="list-style-type: none"> ●山内図書館指定管理者選定評価委員会を5回開催し、平成24年度の年度評価とともに、指定管理中間期の総合的評価を行い12月に報告書を作成し、公表しました。 ●平成23年度からの実施状況を検証し、その業務実績や効果等を8月の地域図書館あり方検討の中間報告に反映させました。 ●地域図書館の管理運営あり方検討プロジェクトを11回実施し、8月、12月の中間報告を経て、「地域図書館のあり方」としての全庁的な承認に向け検討を進めています。 	C
市民の意見が反映される仕組みづくり	利用者懇談会・ボランティア団体等の交流会等の実施を踏まえ、市民の意見を反映できる仕組みづくりを推進します。	地域図書館全館で利用者懇談会を実施し、市民の意見を積極的に活かす取組を進めました。	B
身近で便利な図書館サービスの充実についての検討	市民に身近で便利な図書館サービスポイント設置に必要な整備計画策定に向けた調査・検討を行います。	図書館サービスポイント整備に向け、調査を実施するとともに、図書館あり方検討と関連して関係局区等との調整を進めています。	B
市立図書館における業務内容の見直し	<ul style="list-style-type: none"> ●自主財源の確保及び経費の節減を図り、広告事業等歳入確保について積極的な検討を進めます。 ●図書館情報システムの円滑な運用を推進し、より使いやすいサービスになるよう検討・改修を進めます。 	<ul style="list-style-type: none"> ●雑誌カバー広告など新規事業に取り組みました。 ●節減額 5,741千円(対前年度比67.3%) ●図書館情報システムの改修を2回に分けて実施し、業務手順の見直しとマニュアルの整備を行いました。 	C

目標3 市民にとって利用しやすい快適な図書館づくりを進めます。〈独自目標〉

取組項目	具体的取組	実施状況	評価
市民への広報の充実	ホームページなどの広報媒体を有効に活用し、対象に合わせたわかりやすい情報提供を進めます。	地元ケーブルテレビでの放映や、ミニコミ紙や広報紙での定期的な連載、ホームページの内容の充実など積極的な広報活動を進めました。 ●広報掲載実績 793件（対前年度比 118%） ●ホームページアクセス件数 6,029,130件（対前年度比 93%） ●記者発表数 27件（対前年度比 93%）	B
利用しやすい図書館環境の整備	●図書館における窓口サービスや電話対応の向上について、職場で討議し、目標をあげて取り組みます。 ●書架や施設の案内について、よりわかりやすい掲示を行います。	●始業時の打ち合わせ等で事例の発表をするなど、反省すべき点も含めて全員で情報共有を進めました。 ●あいさつの励行など、窓口や電話などのご案内の際により印象を持ってもらえるよう努めました。 ●館内のサイン、書架の案内などを見直し、必要としている資料をすみやかに見つけれられるよう改善に努めました。	B
節電・省エネルギーの推進	空調・照明等の管理を引き続き行い、エネルギー消費量を節減します。	各館で日常的に節電に取り組み、緑のカーテンの設置、空調工事などを実施しました。 ●電力使用量 2,769千KW（対前年度比 100%）	C

※取組の評価について

評価は図書館内の評価です。

評価	内容
A	優れた取組があり、目標を大きく上回る成果があった。
B	目標どおり取組を実施し、目標を上回る成果があった。
C	目標どおり取組を実施し、一定の成果をあげた。
D	目標どおりの取組ができなかったため、十分な成果をあげることができなかった。
E	実施できていない。課題の整理、計画の見直しが必要である。

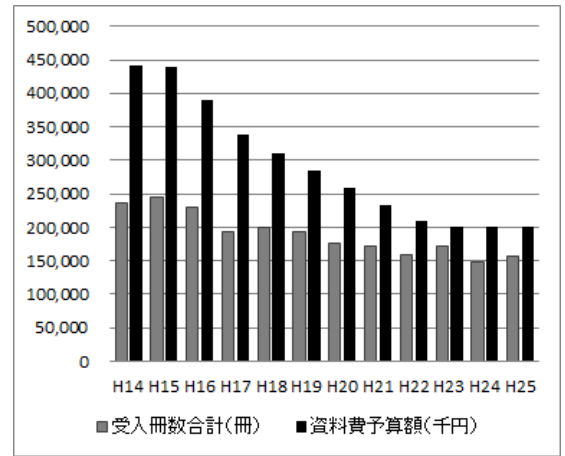
8 平成 25 年度 事業のまとめ

(1) 司書の専門性を発揮したサービスを進展させました

ア 蔵書再構成5か年計画の実施

(ア) 資料管理の課題解決に向けた規程の見直し

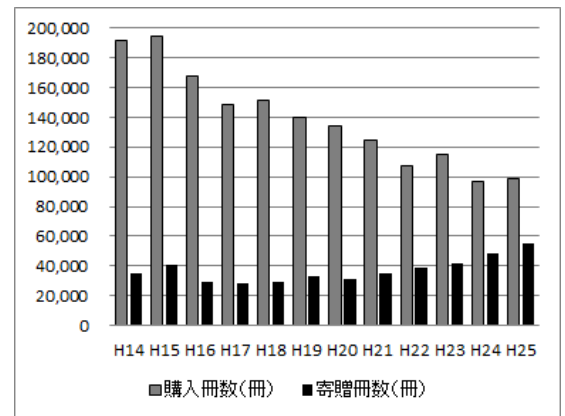
平成 25 年度は、前年度に実施した「蔵書再構成5か年計画中間振り返り」において課題とされた「横浜市立図書館資料収集基準」など、資料収集や管理に関わる規程を見直しました。社会情勢や図書館の役割の変化に対応した内容に変更することで、より効果的な収集・管理が可能となりました。



【受入冊数・資料費推移】(『横浜市の図書館』『日本の図書館 統計と名簿』より)

(イ) 寄贈図書を受入れの強化

市立図書館では、財政状況の厳しい中、人気作家の小説や話題書、ロングセラーの児童書、郷土資料などの寄贈を募り、蔵書の充実にあります。平成 25 年度は新たに調査・研究に役立つ資料の寄贈の呼びかけを開始したほか、平成 26 年2月からは「横浜市中心図書館開館 20 周年図書寄贈のお願い」として、中央図書館が寄贈を希望する図書リストでの募集キャンペーンを実施しています。また、横浜市職員に対しても図書寄贈の呼びかけを引き続き実施し、平成 25 年度は 1,153 冊の寄贈がありました。



【購入冊数・寄贈冊数推移】(『横浜市の図書館』より)

(ウ) デジタルアーカイブ「都市横浜の記憶」の充実

中央図書館では、貴重資料のデジタル化を継続的に進め、デジタルアーカイブ「都市横浜の記憶」での公開を推進しています。平成 25 年度は、西区の史跡写真や緑区、南区等の写真約 400 点を新規に追加し、画像データ約 10,600 点のほか、テキストデータも公開しています(平成 26 年4月時点)。また、国立国会図書館が提供する横断検索サービス「国立国会図書館サーチ」(平成 24 年1月正式稼働)との連携を継続して行い、より多くの方に「都市横浜の記憶」で公開している資料を閲覧する機会を提供しています。

イ 子どもの読書活動の支援

(ア) 横浜市立図書館児童サービス5か年計画

計画に基づき、家庭における読書活動と、家庭・地域・学校との連携を推進しました。子どもと保護者がともに参加し、家庭における読書への興味を深めることができる企画事業を実施しました。また、保護者や保育者への支援として、絵本の選び方や読み聞かせの方法を伝える講座を実施しました。なお、事業の実施については、方面別ブロック(※)内で相互に協力して取り組みました。

※方面別ブロック:市立図書館 18 館を方面別に 4 ブロックに分け、ブロック内で相互に協力して事業を実施する体制

(イ) 学校教育及び学校図書館への支援

市立図書館では、学校連携事業として学校教育への協力と子どもに身近な学校図書館充実への支援を行っています。平成 25 年 10 月から新たに配置が始まった学校司書に対して、学校図書館づくりや本の紹介の仕方などの研修や交流会を行いました。また、学校図書館の環境整備相談やレファレンスに対応するなど学校司書の支援を行いました。

【平成 25 年度学校連携事業 実績】〔()内は平成 24 年度実績〕

実施内容	延実施回数 (回)		延利用人数又は冊数	
調べ学習	34	(57)	331 人	(591 人)
図書館見学	335	(364)	11,137 人	(11,474 人)
読み聞かせ・ブックトーク	187	(164)	8,005 人	(7,759 人)
職業体験学習・職業インタビュー	282	(279)	1,117 人	(1,073 人)
教職員向け研修・レファレンス等	397	(276)	3,838 人	(3,521 人)
ボランティア向け研修・相談	119	(186)	1,858 人	(2,864 人)
教職員向け貸出	1,636	(1,414)	41,054 冊	(37,963 冊)
セット貸出	179	(155)	6,540 冊	(5,580 冊)

(ウ) 具体的な取組

はまっ子読書フェスティバル

11 月第 1 金曜日の「はまっ子読書の日」に続く、11 月 2 日(土)・3 日(日・祝)に、教育委員会事務局指導企画課との共催で、「はまっ子読書フェスティバル」を開催しました。中央図書館では、学校での読書活動を紹介する「はまっ子読書サミット」が行われたほか、子ども向けには、「図書館たんけんツアー&ブックトーク」と「絵本はともだち」おはなし会を、子どもを取り巻く大人向けには、「子どもと本を結ぶ」と題し、中村 梶子さんの講演会と、子どもと本を結ぶ様々な方法を紹介する講座を開催しました。



講座「子どもと本を結ぶ」(中央図書館)

おはなし会

家庭における読書活動を支援するために、おはなし会を通じた読書推進活動を行いました。乳幼児・未就学児・小学生向けにおはなし会を実施し、さらに親子で参加しやすい土日・祝休日にも実施しました。また、大人にも読み聞かせの楽しさを感じていただくため大人向けおはなし会も 8 館で行いました(神奈川・中・磯子・港北・緑・山内・都筑・瀬谷)。

さらに、地域との連携を図り、保育所や子育て支援拠点などに出向いての出張おはなし会、乳児健診(主催:各区の福祉保健センター子ども家庭支援課)などの待ち時間中に、親子に向けた絵本の読み聞かせも 6 館で行いました(鶴見・南・磯子・都筑・戸塚・栄)。

調べもの講座

子どもが自分自身で本や情報を探せるよう、図書館を活用した調べ方講座等を計 65 回実施しました。特に、夏休みには調べ方を解説したパネルと調べものに役立つ資料の展示も行いました。

子どもが自ら調べる力をつけるための手助けとして、平成 21 年度からパスファインダー(調べものに使える本と調べ方の案内)「横浜探偵団」を作成しています。平成 25 年度は新たに 4 号を発行し、ホームページで公開しました。また過去に発行された号の改訂も行いました。

【パスファインダー「横浜探偵団」(平成 25 年度発行分)】

■ 児童向けパスファインダー

第 13 弾 自由研究ヒント集

第 14 弾 災害・防災

■ ティーンズ向けパスファインダー

第 5 弾 図書館の達人になろう! <Part 3 >

第 6 弾 歴史を学ぼう

(エ) 家庭・地域での子どもの読書の支援

家庭や地域における読書活動を支援するため、子どもを取り巻く大人の方に向けた読み聞かせ講座を計 89 回開催しました。ショッピングセンターで読み聞かせ講座を行ったほか、保育所、各区の子育て支援拠点・地域ケアプラザや地区センターなどの市民利用施設へ司書を講師として派遣し、市民に身

近な場所での講座も開催しました。

【平成 25 年度読み聞かせ講座 対象別実施状況】[()内は平成 24 年度実績]

対象	回数(回)	参加人数(人)
読み聞かせボランティア	42 (37)	817 (792)
保護者・一般市民	40 (38)	1,577 (1,246)
保育所・子育て支援者・ 放課後児童クラブ指導者	6 (6)	109 (176)
その他(市民図書室等)	1 (1)	39 (29)

(オ) ボランティアの養成・支援

地域や学校で実施する読み聞かせ・図書修理等の活動を支援するため、ボランティア向けの講座を実施しました。具体的には、絵本の読み聞かせ、図書修理などの講座を計 62 回実施しました。新たな取組として、地域のシティガイドボランティアに向けた郷土資料や作家等の講座を計3回行いました。

そのほか、地域で読書に関する活動を行うボランティアグループ向けの図書の貸出も行いました。

【平成 25 年度ボランティア向け講座 実施状況】[()内は平成 24 年度実績]

ボランティア向け講座内容	回数(回)	参加人数(人)
読み聞かせ	42 (37)	817 (792)
図書修理	17 (19)	227 (212)
郷土資料・郷土作家	3 (0)	55 (0)
わらべうた	0 (1)	0 (25)
図書室環境整備	0 (2)	0 (103)

ウ 市民の学習活動・課題解決の支援

(ア) 市民の調査研究への支援

図書館では、市民の方が必要な図書や情報を探し出すお手伝い(レファレンス)を行っています。

国立国会図書館「レファレンス協同データベース」への事例提供

図書館に寄せられた多くの質問の中から、ほかの方が調べる際にも参考になりそうな事例を国立国会図書館「レファレンス協同データベース」(国立国会図書館が全国の公共図書館等と共同で構築しているデータベース)に提供しています。平成 25 年は事例提供数が 434 点、アクセス数が 242,036 件でした。

ホームページ上での情報提供～「調査のミカタ」シリーズの発行～

所蔵目録や特定のテーマについて資料を紹介するテーマリストなどを「調査のミカタ」シリーズとして発行、図書館ホームページ上にも掲載し、課題解決のための情報提供に努めています。平成 25 年度は「現行受入新聞(原紙)目録」「マイクロフィルム目録」「横浜市電話帳目録」「神奈川県内住宅地図目録」「教科書目録」「法情報索引」「教科書をさがす」「病名索引」「薬を調べる」を改訂しました。

ヨコハマ資料の展示と活用

中央図書館では、横浜に関する貴重なコレクションを紹介する企画展を毎年開催しています。平成 25 年度は、月ごとに行うリレー展示に加え、「大佛次郎ってだれ? -横浜ゆかりの作家、大佛次郎の生涯-」(6/21～7/15)、「横浜市立図書館と長谷川伸～図書館を支えたパトロンたち～」(6/21～7/29)、「シャーロック・ホームズを原書で楽しんだ岡倉天心」(9/18～9/30)等、横浜にゆかりのある人物をテーマにした資料展示を実施しました。展示にあたっては、地域の関連機関との連携を図り、より充実した展示内容を提供しました。また、昨年度に引き続き、横浜市立図書館デジタルアーカイブ「都市横浜の記憶」で公開している錦絵を活用したカレンダーが、市内企業とのコラボレーション企画として制作され、貴重資料が多くの方の目に触れる機会を作ることができました。

ビジネス支援事業

中央図書館では、4階「ビジネス資料コーナー」「法情報コーナー」を中心に、企業名鑑や白書、統計書、法律書など、ビジネスに役立つ資料を取り揃えています。さらに3階「PCリサーチコーナー」では、各種CD-ROMや企業情報、新聞記事など8種のオンラインデータベースが検索できる端末を設置しています。

移動図書館「はまかぜ号」のみなどみらい地区への巡回では、2巡回毎に時事テーマを取り上げて資料を用意しています。平成25年度は「食と農の最前線」「消費税UP、どうなるの？」などのテーマを取り上げ、ビジネスパーソンへの支援を強化しました。

企画事業を通じた課題解決支援～各図書館での取組～

各図書館では、地域のニーズに合わせて生活課題に関連する講座を行いました。具体的には、認知症に関する展示や講座(中央・南・保土ヶ谷・旭・緑・都筑・栄)、相続と遺言に焦点をあて神奈川県司法書士会と連携した「いつか来る『ひとり』に備えるー相続と遺言」(中・旭・都筑・戸塚・泉・瀬谷)、就労を希望する女性を対象にした「女性のためのシゴト探し相談」と関連資料の展示(南)、祖父母による孫育ての支援を目指し、区子ども家庭支援課と連携して実施した「地域と家族の楽しい孫育て講座」(戸塚)、自殺対策の啓発を目的とした展示(南・磯子)などです。事業を通じて身近な課題解決の場所として、図書館を認識してもらうことができました。

さらに、図書館の資料の使い方を身に付けてもらうため、山内図書館では、「大人のための調べ方講座 初級編～上手に使おう！身近な図書館～」を行いました。図書館の資料の探し方をご案内する「館内利用者検索機講座」は13館で実施しました。



展示“いのち”を考える「新しい季節…あなたの大切な人、悩んでいませんか？」(南図書館)
図書展示のほか、自殺予防に関するポスターの掲示、リーフレットの配布を行いました

(イ) 行政への支援(庁内情報拠点化事業)

引き続き、庁内の日常業務や新たな事業の企画立案等のために必要な調査、資料紹介、図書の貸出などを行いました。サービスの利用を促進するため、庁内情報拠点化事業活用研修の実施、庁内ネットワーク上での情報提供などを行いました。

このうち、庁内ネットワーク上では、ビジネス誌の最新号の特集記事の紹介のほか、「めざせ☆調査の星」と題したコラムを定期的に更新し、「図書館を活用しよう！ 仕事のヒントは図書館にある！」「統計を置いておけい。ー中央図書館4階に置いています。 其の1～2」「書庫のひ・み・つ 1 ～書庫の資料を利用するには？」など、仕事に役立つ情報や調べ方のヒントを紹介しました。

【平成25年度庁内情報拠点化事業 利用実績】[()内は平成24年度実績]

業務用資料貸出		レファレンス受付		ブックリスト作成	
対象局区数	利用実績(冊)	対象局区数	利用実績(件)	対象局区数	利用実績(件)
43(43)	1,834(1,951)	44(43)	281(275)	3(5)	4(7)

【平成25年度ブックリスト作成実績】

タイトル	依頼元
「生物多様性」「生態系」を知るための40冊	環境創造局政策課
「外来生物」を知るための55冊	環境創造局政策課
新たに係長になった方にお薦めする本	総務局人材開発課
「燃料電池自動車(FCV)」を知るための33冊	環境創造局交通環境対策課

エ 地域情報の収集・提供の推進

(ア) 地域情報の収集・提供の推進

図書館ごとに、地域の関係機関・団体との連携や企画事業の実施などを通して、地域資料の積極的な

収集を推進しました。収集した資料は、図書館内に設置した地域情報コーナーでの情報提供や郷土写真展などの資料展示、ホームページでの公開といったかたちで、図書館から情報を発信しました。

(イ) 各図書館の取組～企画事業～

企画事業では、郷土史講座と歴史散策、企画展示を行いました。講座では、各地域の歴史を、神話や地形などの様々な切り口から捉えた魅力ある講座が行われ、郷土資料家やガイドボランティアを講師として招きました(中央・鶴見・旭・金沢・緑・山内・戸塚・栄)。また、中央図書館では実際に地域を散策する歴史散策講座を組み合わせて行いました。

また、講座と合わせて関連図書の展示も行いました。「聞く！見る！訪ねる！晩秋の緑区歴史散策～図書館で再発見～」(緑)では、講座会場に、通常は書庫に入っている地形図や航空地図も展示しました。

展示ではギャラリートークと題して、展示会場でパネル等の解説を行う方法が好評でした(港南・緑)。栄図書館では、栄区にある公益財団法人横浜市ふるさと歴史財団 埋蔵文化センターの協力により、出土品と郷土資料の展示を行いました。このように地域の機関と協力しながら、地域情報の発信を行いました。

(ウ) 地域情報のデジタル化の推進

瀬谷図書館では、開館 30 周年を迎える平成 26 年度に先立って、平成 25 年度より「瀬谷区風景写真データベース」を作製し、写真展やホームページで公開する準備を進めました。すでに所蔵していた写真パネルに新たな写真を加え、ふるさと瀬谷の懐かしい風景を、写真データベースとして後世に残すことを目指したものです。プレイベントとして「郷土パネル展示 ふるさと瀬谷のうつりかわり」(11/20～12/10)も行いました。

オ 地域と連携した読書推進活動の充実

(ア) 地域の市民団体との連携・協働

図書館では、地域で活動するボランティア団体等と連携して読書活動を支援しています。地域のボランティアの抱える課題を共有し、課題解決に向けた話し合いの場として「ボランティア交流会」等を平成 25 年度は計 14 回開催しました。

また地域の各種機関や団体等との連携を通じ、市民の身近な施設に出向く「出張おはなし会」及び「出張講習会」を行いました。

【平成 25 年度出張おはなし会 実施状況】[()内は平成 24 年度実績]

場所	回数(回)	参加人数(人)	備考
保育所・子育て支援拠点	21 (27)	762 (1,140)	
区役所乳児健診会場	647 (628)	16,555 (14,355)	ボランティアによる実施も含む。
その他	10 (12)	644 (286)	市民図書室、小学校放課後教室等

【平成 25 年度出張講習会 実施状況】[()内は平成 24 年度実績]

内容	回数(回)	参加人数(人)	実施場所
読み聞かせ・わらべうた・ブックトーク	31 (33)	1,408 (1,138)	区役所、保育所、子育て支援拠点、ショッピングセンター等
図書修理	5 (4)	58 (38)	地区センター、幼稚園
その他(児童サービス等)	3 (1)	34 (56)	地区センター等

(イ) 他機関(大学・研究機関・行政機関など)との連携・協働

ヨコハマライブラリーカフェ・横浜市開催事業との連携

平成 25 年度に中央図書館では、市内の大学や研究機関のほか、日本貿易振興機構アジア経済研究所や河北新報社等とも協力し、ヨコハマライブラリーカフェを 14 回開催しました(平成 22～25 年度 累計 33 回開催)。また、本市イベントである「横浜音祭り 2013」においてはライブラリー・コンサートを、「気候変

動に関する政府間パネル(IPCC)総会」においては、IPCC横浜会議・記念シンポジウム「だめじゃん、地球温暖化。異常気象が日常に!？」(主催:認定NPO法人気候ネットワーク、公益財団法人横浜市資源循環公社)をそれぞれ実施し、図書館の資料紹介や展示とあわせて事業を広くPRしました。

森の中のプレイパーク事業

子どもの調べ学習支援として、環境創造局みどりアップ推進課と共催で、森の中のプレイパーク事業を7館(神奈川・中・保土ヶ谷・旭・都筑・栄・瀬谷)で実施しました。これは戸外での自然観察の後、図書館で調べ学習を行うものです。また「横浜の自然を知ろう!調べよう!森の恵み塾写真展『ヨコハマ里山紀行』」と題して市内の自然を写した写真と調べ学習の方法を解説したパネル展示を3館(鶴見・保土ヶ谷・瀬谷)で行いました。

「つるみっ子絵本広場」(※)

鶴見図書館では、鶴見区の福祉保健センターこども家庭支援課と連携し、「つるみっ子絵本広場」の協力ボランティア養成講座を行っています。この講座を通じて、4か月児等健診に参加する親子にわらべうたと絵本の紹介をするボランティアの活動を支援しています。この講座は毎年開催され、司書、保健師などが講師となりそれぞれの立場から支援を行っています。講座を通じて新しいボランティアが養成されるなど、継続的な活動を支える礎となっています。また、連続講座には一般市民も受講できる公開講座が盛り込まれ、育児支援の機会として好評を得ています。

※平成11年度事業開始。平成15年度から市民の方の協力を得て、わらべうたと絵本による子育て支援を行う。

図書館 de ものづくり企業紹介パネル展「メイド イン つづき」

都筑図書館では、区役所・地元企業と連携し、利用者に地域の企業情報を提供する取組として、パネル展示「メイド イン つづき」(5月)を実施し、都筑区区政推進課が作成した冊子「メイド イン つづき」に掲載の企業情報のパネル展示と、実際の製品(缶ヒーター、発砲スチロール家具)の展示を行いました。この事業を通じて、製品展示の2社及び区政推進課とは、今後の事業展開を見据えた関係を築くことができました。

図書館総合展プレフォーラム

第15回図書館総合展(於:パシフィコ横浜、主催:図書館総合展運営委員会)の関連企画として、プレフォーラム「“政策”と“生活”を変える図書館をめざして-市町村立図書館と県立図書館の役割の違いを通して考える図書館連携の未来-」及び「事例で探る“Google 世代”の新しい教育と図書館資源の活用-教員と学校図書館員が“一緒につくる”授業とは!?-」を、中央図書館ホールで開催しました(10/28)。学校教育関係者、図書館関係者、一般市民等、全国から延325人(バックヤードツアー含む)の参加がありました。

カ 多文化サービスの展開

国際都市横浜の形成と、多文化共生の地域づくり支援のために多文化サービスを推進しました。

具体的には、外国籍や外国につながりを持つ子どもたちが母語で楽しめるおはなし会(中央・南・磯子・金沢・港北)や多文化理解をすすめるおはなし会(中央・神奈川・中・磯子・港北)のほか、外国につながりを持つ児童生徒向けのブックトーク(中央・中)やおはなし会(鶴見・泉)、多文化理解推進に関するワークショップや講演会(中央・港南)、第5回アフリカ開発会議(TICAD V)(平成25年6月横浜で開催)の関連展示をはじめとした世界の国々を紹介する展示(全館)を、市民や他機関との連携等によって実施しました。



ライブラリー・コンサート「うたうどうぶつえん」(中央図書館)



つるみっ子絵本広場公開講座「絵本と出会う」(講師:渡辺順子氏(日本国際児童図書評議会会員))(会場:鶴見区役所)



図書館 de ものづくり企業紹介パネル展「メイド イン つづき」(都筑図書館)



展示「アフリカってどんなところ?」(山内図書館)
資料展示のほか、アフリカ開発会議や関連事業のポスター展示、パンフレット配布も行いました

キ 市民協働の推進

引き続き図書館における市民参加の仕組みづくりを進め、全館でボランティアが活動しています。おはなし会は、前年度に比べ活動延人数が増え、土日・祝休日等の定例おはなし会の開催もしました。本の修理では、糸綴じなどの製本技術を身につけることにより、修理可能な資料が増えました。さらに、図書館の書架を整える書架整理ボランティアを導入している館もあります。また、それぞれの活動分野で初級講座、中級講座等を開催し、ボランティアのスキルアップを継続的に支援しています。

平成 25 年度には、地域図書館 17 館で利用者懇談会等を計 50 回開催し、図書館の運営や企画事業などについて意見交換を行いました。

各館の特徴的な例では、旭図書館が平成 24 年 3 月からはじめた、屋上緑化を契機とした活動があります。屋上は「あさひくんの庭」と名付けられ、日々、水やりから花壇の掃除までの維持管理をボランティア団体「グリーン・ボランティア」が行っています。平成 25 年度はオープン・ガーデンとして、春と秋に市民に開放し好評を得ました。



秋のオープンガーデン「あさひくんの庭」～ボランティア・フェスティバル～(旭図書館)
来場者に苗木の配布を行うことにより、市民の緑化への理解を深める取組としました

【平成 25 年度ボランティア活動実績】 [()内は平成 24 年度実績]

活動内容		活動館数(館)	活動延人数(人)	延件数または延日数	備考
おはなし会	司書との協働	15 (15)	552(493)	287 件(292 件)	おはなし会参加者総数 6,428 人(6,512 人)
	ボランティアのみ	15 (15)	1,875(1,580)	722 件(706 件)	11,898 人(11,945 人)
図書修理		13 (13)	3,885 (3,827)	907 日(877 日)	総修理冊数 10,674 冊(10,095 冊)
書架整理		8 (8)	2,760 (2,530)	1,036 日(907 日)	
環境整備		1 (1)	335 (332)	257 日(198 日)	(内容)生け花の展示、 庭の手入れ
自主企画事業		10 (16)	518(548)	86 件(86 件)	(内容)検索機講座、歴 史散策、各種講座等
その他		4 (5)	172 (91)	31 件(11 件)	(内容)広報活動等

【平成 25 年度利用者懇談会等実施状況】[()は平成 24 年度実績]※懇談会設置前の事前準備のための開催を含む

図書館	懇談会名称(設置年月)	開催数(回)	図書館	懇談会名称(設置年月)	開催数(回)
鶴見	鶴見図書館利用者・団体懇談会 (平成 23 年 2 月)	1 (1)	港北	「港北図書館友の会」と図書館 との連絡会(平成 22 年 6 月)等	13 (13)
神奈川	神奈川図書館懇談会 (平成 22 年 11 月)	2 (1)	緑	修理ボランティア交流会 (平成 24 年 2 月) 等	4 (6)
中	中図書館書架整理ボランティア 懇談会(平成 23 年 7 月)等	2 (2)	山内	利用者フォーラム (平成 22 年 7 月)	2 (2)
南	南図書館を囲む会 (平成 22 年 6 月)	2 (3)	都筑	都筑図書館から未来を描く協働の 会(平成 24 年 12 月)	10 (8)
港南	港南図書館懇談会 (平成 21 年 12 月)	1 (1)	戸塚	戸塚図書館利用者懇談会 (平成 22 年 3 月)等	3 (4)
保土ヶ谷	保土ヶ谷図書館懇談会 (平成 23 年 2 月)	1 (1)	栄	栄図書館懇談会 (平成 22 年 6 月)	1 (1)
旭	旭図書館応援し隊 (平成 23 年 5 月)	1 (1)	泉	いいところづくり委員会 (平成 22 年 6 月)	2 (3)
磯子	磯子図書館利用者懇談会 (平成 22 年 10 月)	2 (2)	瀬谷	瀬谷図書館利用者懇談会 (平成 22 年 9 月)	2 (2)
金沢	金沢図書館懇談会 (平成 23 年 1 月)	1 (3)	計		50 (54)

(2) 効率的で効果的な図書館の管理運営を推進します

ア 地域図書館の管理運営手法の総合的検討

これからの市立図書館には、市民自らが課題解決を図るために必要な資料の提供や、情報の提供・発信を通した市民の読書活動推進の支援、また、区役所や学校を含む地域との連携の一層の強化など、「地域の情報拠点」として、司書の専門性を発揮した質の高い図書館サービスの提供が求められています。一方で、図書

館経営については、厳しい財政状況を踏まえ、これまで以上の効率的な管理運営も不可欠です。

こうした課題に対して、平成 22 年度の山内図書館指定管理者制度導入や、平成 23 年度の都筑・戸塚両図書館の司書補助業務の委託化を進めてきましたが、今年度は、平成 25 年度に引き続き、これらの館の「サービス向上と管理運営の効率化」について具体的な検証・評価を行い、今後の地域図書館のより良い管理運営のあり方、方向性の検討を進めていきます。



パンフレット
「おひぎにだっこで楽しむ絵本」

イ 自主財源の確保及び経費の節減(広告事業及び節減)

平成 25 年度の図書館広告事業による歳入額は 4,336 千円、節減額は 1,528 千円でした。

広告事業で特筆すべき事例は、パンフレット「おひぎにだっこで楽しむ絵本」への広告掲載です。これは0歳からの図書館利用をすすめるもので、各区福祉保健センターこども家庭支援課での4か月児健診の際、保護者に一律に配布しています。

また、企業・団体から 681 冊の図書の寄贈を受けることができました。寄贈企業・団体名を図書に貼り付けることで、企業・団体が図書館を支援していることを市民に広くPRできる取組となっています。

全館で実施した雑誌広告事業については、現状及び他都市の事例を検証し、平成 26 年度から雑誌本体をご寄贈いただく「スポンサー制度」として新たに公募を行う準備を進めました。

引き続き広告事業等により、自主財源の確保に努めるとともに、管理運営経費の節減に積極的に取り組みます。

ウ 身近で便利な図書館サービスの充実について

区役所との連携事業として、平成 17 年 12 月に開始した図書の貸出・返却取次サービスを引き続き実施しています。平成 23 年4月からは、二俣川駅・東戸塚駅の行政サービスコーナー内の図書取次コーナーが横浜市の図書館情報システムとオンラインでつながり、タイムラグなく貸出・返却の処理ができるようになっています。

【平成 25 年度利用実績】

区	場 所	実施内容	延利用数		
			利用者(人)	貸出(冊)	返却(冊)
旭	二俣川駅(相鉄線) 行政サービスコーナー	貸出・返却	39,692	62,531	100,475
戸塚	東戸塚駅(JR線) 行政サービスコーナー	貸出・返却	75,892	121,438	158,528
青葉	美しが丘西地区センター	貸出・返却	8,207	13,420	13,203
	大場みすずが丘地区センター	貸出・返却	4,436	7,255	7,637
	奈良地区センター	貸出・返却	8,789	14,461	17,162
	藤が丘地区センター	貸出・返却	10,776	17,505	14,935
	若草台地区センター	貸出・返却	8,706	14,290	12,447
	田奈ステーション (区民交流センター内)	貸出・返却	7,856	13,093	12,711
	青葉台コミュニティハウス	貸出・返却	12,062	19,298	14,122
	市が尾駅(東急線) 青葉台駅(東急線) たまプラーザ駅(東急線)	返却ポスト			177,649
図書取次サービス事業総計			176,416	283,291	528,869

エ 図書館サービスポイント・ネットワーク整備事業

「横浜市教育振興基本計画」に基づく「市民に身近で便利な図書館サービスの一層の充実についての検討」については、平成 23 年度に基礎調査、平成 24、25 年度には基本計画調査を実施し、通勤や通学など市民生活上の動線となる交通拠点(駅)を中心として、市民に身近な情報拠点となる図書館サービス機能につい

て調査・検討を行いました。

平成 26 年度については、これまでの「交通拠点での図書サービス機能強化事業」の調査・検討を踏まえ「図書館サービスポイント・ネットワーク整備事業」として一歩進め、二俣川・東戸塚2駅の行政サービスコーナーで実施している図書取次サービスを中心に、既存の市民利用施設や地域の民間資源などの活用を基本とした整備計画案策定に向けた検討を行います。

(3) 市民にとって利用しやすい快適な図書館づくりを進めます

ア 利用者の要望の把握(広聴事業)

平成 25 年度に「市民からの提案」などに寄せられた図書館に関する意見・提案は 224 件でした。主な内容は、件数の多い順に、図書館の運営に関すること (59 件)、予約に関すること (44 件)、図書館の施設管理に関すること(36 件)、蔵書などの資料に関すること(28 件)、貸出・返却に関すること(20 件)となっています。

【平成 25 年度 図書館への意見・提案】

項目	内容	件数	主な意見・要望等
図書館の施設管理に関すること	施設管理	36	駐車場・駐輪場、喫煙・禁煙
図書館の運営に関すること	図書館建設・充実	14	図書館の新設要望
	行政サービスコーナー等連携	11	他施設との連携、駅などの返却ポスト要望
	開館日・開館時間	8	開館時間の延長要望、臨時休館への苦情
	その他	26	指定管理者制度、他都市との連携
	小計	(59)	
図書館サービスに関すること	予約	44	予約冊数、Web 検索
	貸出・返却	20	督促・延滞、貸出冊数
蔵書に関すること	蔵書充実・資料収集	15	図書の購入希望、雑誌の購入希望
	資料管理・書架管理	4	書誌データの管理、資料の装備
	その他	9	選定基準、寄贈
職員に関すること	市民応対	18	職員の対応への苦情、お礼、感想
その他		19	利用者マナー、コピー機
合 計		224	

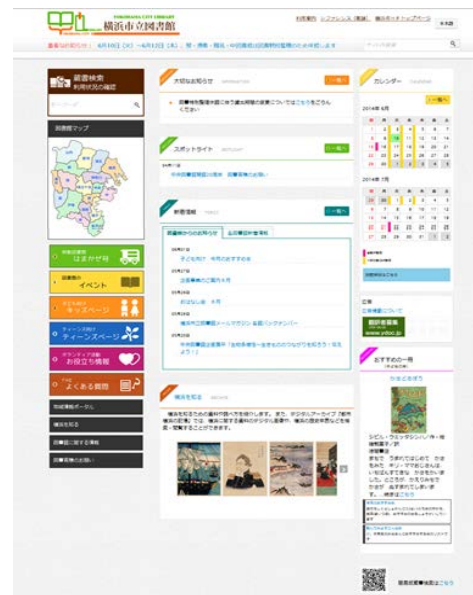
イ 広報活動

ホームページとメールマガジンを主体として積極的に情報発信を行いました。ホームページは平成 26 年 3 月にリニューアルを行い、アクセス数の多いページへのメニューを常に表示するなど利便性を向上させました。各図書館のホームページも内容の充実に力を入れ、郷土資料に関するページや自主企画事業の報告などを積極的に発信しました。また外部の広報媒体を使っでの情報発信は、ミニコミ紙・ケーブルテレビ等を中心に行い、記事掲載数は大幅に増加しました。記者発表件数は 32 件 (平成 24 年度 39 件)、新聞等のメディアで報道された件数は 1,007 件 (企画運営課確認分・平成 24 年度 810 件) でした。

【図書館ホームページ アクセス件数】 (件)

	平成 25 年度	平成 24 年度	平成 23 年度
図書館ホームページ ※蔵書検索ページアクセス数を除く	7,103,046	7,795,877	7,493,393
図書館蔵書検索ページ (※1)	31,580,374	19,732,518	10,377,671

※1 平成 24 年 12 月までは検索回数、平成 25 年 1 月以降は表示回数



リニューアル後の市立図書館ホームページ (トップページ) (平成 26 年 6 月時点)

【メールマガジン登録アドレス数】(件)

平成 25 年度	平成 24 年度
858	731

ウ 企画事業の実施

(主な事業の詳細は、「5 平成 25 年度利用統計(10)企画事業、その他の事業」(P. 22～P. 28 参照))

(ア) 統一キャンペーン

平成 25 年度も、全館で同時期に統一のテーマに沿って事業を実施する「統一キャンペーン」を、春・夏・秋の計3回実施しました。統一のイベントちらし・ポスターを作成したほか、記者発表を行い、幅広いメディアへの広報活動に努めました。また、キャッチコピー・ロゴは平成 23 年度から継続して同じものを用いています。

【平成 25 年度 統一キャンペーン一覧】

	春(こどもの読書週間)	夏(夏休み)		秋(読書週間)
実施期間	4/1～5/13	7/20～9/1		10/1～11/17
キャッチコピー	新しいこと、本と いっしょに。	いっしょによむと、 もったのしい。	答えはいつも本の中	やっぱり読書の秋
対象	・児童 ・乳幼児と保護者	・乳幼児と保護者	・小・中学生	・一般 ・児童 ・乳幼児と保護者

(イ) 周年記念事業

中央(開館 20 周年)、戸塚(同 35 周年)、栄(同 25 周年)、泉(同 25 周年)で周年記念事業を実施しました。中央図書館では、文筆家・評論家の津野海太郎氏を招いて、講演会「本のこれから 本とこれから～出版・本・図書館のゆくえ～」(2/22)を行いました。あわせて中央図書館開館以降の横浜市立図書館の歴史を振り返るパネル展「横浜の図書館がひとつになった日」(1～2月)を行いました。戸塚図書館では、「地域学講座 戸塚のホテルを見る」(6/2)を行い、ホテルの生態や生育環境、戸塚でホテルを見ることができる場所について、また、地域の自然環境の変遷などについて学びました。栄図書館では、記念イベント日(3/16)を設定し、記念植樹、おはなし会や紙芝居を行ったほか、25 年間の芥川・直木賞を紹介する展示「芥川賞・直木賞の四半世紀」を行いました。泉図書館では、講師に渡邊令恵氏(かるた永世クイーン)を始めとして、地域に関わりのある講師をお招きし「連続講演会 スポットライトいずみ(全3回)」を行いました。



左：講演会「本のこれから 本とこれから～出版・本・図書館のゆくえ～」(中央図書館)
中央：「戸塚図書館開館 35 周年 地域学講座 戸塚のホテルを見る」ポスター(戸塚図書館)
右：「栄図書館開館 25 周年記念イベント：タッチーくんと楽しむおはなし会」(栄図書館)

(ウ) 複数館合同事業

作業を分担することにより効率的に事業を実施するとともに、事業効果を拡大することを目指して、隣接する館や鉄道沿線など、つながりのある図書館間で合同事業を開催しました。平成 25 年度は、ボランティアに向けた講座と写真展を行いました。

昨年度に引き続き、鉄道沿線でつながり、横浜市の西部に位置する保土ケ谷・旭・泉・瀬谷図書館の4館では、学校で活動する読み聞かせボランティアに向けて「まずはここから！絵本の読み聞かせコツのコツ」講座を開催(6月～10月)したほか、巡回展示「横濱南部歴史写真帖」を、横浜の南部に位置する南・港南・磯子・金沢図書館の4館の合同開催によって実施しました。

(4) その他のトピックス

ア 読書活動の推進に関わる取組

平成 25 年6月策定の「横浜市民の読書活動の推進に関する条例」を受け、広く横浜市民の読書活動を支えるための環境を整え、読書活動を推進するために、平成 26 年3月に「横浜市民読書活動推進計画」が策定されました。これは乳幼児期から高齢期まで、全ての市民を対象とした読書活動の推進に関わる施策を総合的・計画的に進めるための市全体の具体的な取組を示したものです。この計画は「子どもの発達段階に応じた読書活動の推進」「成人の読書活動の推進と担い手の拡大」「読書活動の拠点の強化と連携」「区の地域性に応じた読書活動の推進」の4つの重点項目を立て、それらに沿って具体的な取組の例を挙げた構成となっています。この計画を受けて各区役所は区内の図書館や学校等と連携し、区の読書活動推進に関する目標を平成 26 年度中に策定する予定です。地域・学校・図書館が協力し、区民の読書活動を支援することで横浜市民全体の読書活動の活性化を図ります。



「横浜市民読書活動推進計画[概要]」表紙

イ 港北図書館における耐震補強等工事

港北図書館は、平成 25 年8月からの耐震補強等工事が完了し、平成 26 年3月 25 日にリニューアルオープンしました。工事で休館している期間は、敷地内の仮設窓口で、基本的な児童書や予約本の貸出、返却、登録や予約受付など一部サービスを実施しました。

空調・衛生施設の改修のほかに、相談専用カウンターの移設や授乳室の新設、館内利用者用検索機を一般図書室に設置するなど利便性向上に配慮しました。また、地域の情報拠点機能向上として、港北区の情報を提供する「港北まちの情報コーナー」の新設、「医療・子育て各情報コーナー」の拡充、無線LANの導入と映像上映スペース設置などの改修を実施しました。



「港北まちの情報コーナー」(港北図書館)

ウ オープンデータの取組

横浜市が現在推進しているオープンデータ(※)に関する実証実験の一環として、行政が保有する情報を文化観光やまちづくりといった地域の活性化につなげていくという観点から実施された「旧東海道ハッカソン」(10/25～10/26) (主催:横浜オープンデータソリューション発展委員会等)に際して、図書館が所蔵する旧東海道の浮世絵などのデジタルデータを提供しました。

※オープンデータ

機械判読に適したデータ形式で、二次利用が可能な利用ルールで公開されたデータ。公共データをオープンデータ化することにより、行政の透明性・信頼性の向上、国民参加・官民協働の推進、経済の活性化・行政の効率化が期待されている。(「横浜市オープンデータの推進に関する指針」横浜市政策局政策課ホームページより)

9 平成 26 年度 横浜市立図書館の予算と目標

(1) 予算

市立図書館 18 館の効率的な運営に努めるとともに、市民の課題解決や暮らしに役立つ情報の提供など、図書館サービスの充実を図ります。

【1】 図書館の運営

(単位：千円)

下段 () 内は平成 25 年度予算額

中央図書館運営費 中央図書館の施設管理・運営、広報、研修等 図書館情報システムの運用	649,496 (652,853)
地域図書館運営費 地域図書館 16 館の施設管理・運営等	199,988 (204,770)
調査資料事業費 図書館資料の収集・管理 図書館資料の整理及び書誌データ管理 図書館利用者の調査研究活動の支援	239,276 (228,361)
中央図書館利用者サービス事業費 中央図書館における資料の貸出・閲覧等のサービス提供 中央図書館の視聴覚サービスの提供	95,596 (92,543)
山内図書館指定管理事業費 平成 22 年 4 月 1 日に山内図書館へ指定管理者制度を導入したことにより、平成 27 年 3 月 31 日まで管理運営を指定管理者に委任	176,515 (171,611)
地域図書館司書補助業務委託事業費 都筑図書館及び戸塚図書館等の貸出・返却業務、及び図書館物流処理について業務委託	68,619 (65,500)
図書館サービスポイント・ネットワーク整備事業 図書館サービスポイント整備の実施計画策定及びサービスポイントの開設準備	1,200 (2,000)
地域とともにある図書館事業費 地域の各種機関や団体、市民と連携しながら、司書の専門性を発揮した企画事業を実施	737 (990)
学校連携・地域連携事業費 学校や地域と連携して読書活動を推進	1,752 (1,821)
図書取次サービス事業費 図書館資料の貸出・返却等の図書取次サービス事業	2,624 (2,662)
市立図書館のあり方検討事業費 市立図書館の管理運営及びサービスに関する調査検討	584 (372)
小 計	1,436,387 (1,423,483)

【2】 図書館の整備

(単位：千円)

下段 () 内は平成 25 年度予算額

地域図書館耐震補強・再整備事業費 (※平成 25 年度で事業終了) 港北図書館の耐震補強・再整備工事	0 (400,000)
---	----------------

合 計 (【1】 + 【2】)	1,436,387 (1,823,483)
-----------------	--------------------------

(2) 平成 26 年度 横浜市立図書館の目標

目標1 司書の専門性を発揮したサービスを充実します。〈サービス目標〉		
取組項目	具体的取組	指標・目標値
蔵書再構成5か年計画の実施	<ul style="list-style-type: none"> ●現計画の達成状況を振り返るとともに、次期計画を策定します。 ●定番図書など市民の課題解決に役立つ資料の重点収集を継続します。 ●寄贈図書の積極的な受入を推進します。 ●除籍資料の有効活用を推進します。 ●地域資料等の収集及びデジタル化を進め、利用の拡充を図ります。 ●子どもの本コーナー、ティーンズコーナーでは、調べ学習や読書活動支援のための定番図書、参考図書の充実を進めます。(通年) ●「横浜市民読書活動推進計画」により、読書推進に資する図書の充実を図ります。 	<ul style="list-style-type: none"> ●現計画の振り返りと次期計画の策定(2月) ●参考図書、定番図書の受入冊数(対前年度比同数) ●寄贈図書、雑誌の受入冊数(対前年度比同数) ●資料再活用先団体数(対前年度比同数) ●ホームページの「都市横浜の記憶」及び地域情報掲載ページへのアクセス件数(対前年度比同数) ●子どもの本、ティーンズコーナーの受入冊数(対前年度比増) ●「横浜市民読書活動推進計画」に基づく購入図書冊数(3,000冊)
子ども読書活動の支援	<ul style="list-style-type: none"> ●「横浜市立図書館児童サービス5か年計画」の達成状況を振り返るとともに、次期計画を策定します。 ●子どもの読書活動や調べ学習を支援する展示や企画事業を実施します。 ●保護者、保育者、ボランティア等、対象に応じた読み聞かせやわらべうたに関する講座を実施します。 ●児童サービスの向上のために、司書を対象とした児童サービスに関する研修を実施します。 ●関係部署と連携し、学校図書館運営や環境整備に関わる教職員や学校ボランティア等を支援します。また、学校での読書活動推進を支援します。 	<ul style="list-style-type: none"> ●現計画の振り返りと次期計画の策定(2月) ●子どもの読書活動や調べ学習を支援する事業の実施回数、参加人数(対前年度比増) ●保護者や保育者を対象とした読み聞かせ講座の実施回数、参加人数(対前年度比増) ●教職員や学校ボランティアの支援件数(対前年度比増) ●教職員向け貸出冊数(セット貸出含む)(対前年度比増)
市民の学習活動・課題解決の支援	<ul style="list-style-type: none"> ●レファレンスサービスのPR・広報に努め、市民の課題解決を支援します。 ●市民の学習活動や課題解決を支援するため、様々な講座や企画展示等を実施します。 ●課題解決に役立つ情報提供を実施します。 	<ul style="list-style-type: none"> ●レファレンスサービス案内の掲示や広報の充実 ●課題解決支援のための市民向け講座及び展示の実施回数(対前年度比同数) ●レファレンス事例データベースの公開(9月)
地域と連携した読書推進活動の充実	<ul style="list-style-type: none"> ●区の地域性に応じた読書活動を推進します。 ●地域と連携した企画事業の実施や図書資料の活用により、地域の読書活動を推進します。 ●地域や図書館で活動するボランティアの支援や育成を行います。 	<ul style="list-style-type: none"> ●区と連携し区の読書活動目標の策定(3月) ●地域と連携した企画事業の実施回数(対前年度比増) ●ボランティア向けの講座開催回数(対前年度比増) ●グループ貸出冊数(対前年度比増) ●団体貸出冊数(対前年度比同数) ●読書に関するボランティアの活動回数、参加人数(対前年度比増) ●読書環境を整備するボランティアの活動回数、参加人数(対前年度比増)

多文化サービスの展開	外国につながる子どもたちの図書館利用を進めるため、市民と協働して外国文化を紹介する展示や外国語での見学会・おはなし会等の企画事業を実施します。	地域と連携した企画事業の実施回数(対前年度比増)
------------	---	--------------------------

目標2 効率的で効果的な図書館の管理運営を推進します。〈管理運営目標〉		
取組項目	具体的取組	指標・目標値
司書人材育成計画に基づく人材育成の推進	「司書人材育成計画」に基づき、司書の専門性を高める研修を実施します。また職員は積極的に研修に参加し、自己研さんに努めます。	<ul style="list-style-type: none"> ●専門的な研修の実施回数(30回) ●職員の研修参加回数(延べ300回)
地域図書館の管理運営手法の総合的検討	<ul style="list-style-type: none"> ●山内図書館指定管理者選定評価委員会を開催します。 ●指定管理者制度の評価や司書補助業務委託の実績を踏まえて地域図書館の効果的・効率的な管理運営のあり方について、さらなる検討を進めます。 	<ul style="list-style-type: none"> ●評価報告書の公表(12月) ●地域図書館の効果的・効率的な管理運営のあり方について一定の方向性を整理(2月)
市民の意見が反映される仕組みづくり	利用者懇談会・ボランティア団体等の交流会等の実施により、市民の意見を反映できる仕組みづくりを推進します。	市民との意見交換会の実施回数(対前年度比増)
身近で便利な図書館サービスの充実についての検討	図書取次サービスを中心とした図書館サービスポイントの整備計画を検討します。	計画の方向性・内容の整理と実施計画の検討(2月)
市立図書館における業務内容の見直し	<ul style="list-style-type: none"> ●「横浜市立図書館アクションプラン」の達成状況を振り返るとともに、次期計画を策定します。 ●自主財源の確保及び経費の節減を図り、広告事業等歳入確保について継続的に実施します。 ●図書館情報システムの円滑な運用を推進し、より使いやすいシステムになるよう検討・改修を進めます。 	<ul style="list-style-type: none"> ●現計画の振り返りと次期計画の策定(2月) ●広告導入等による歳入確保額及び節減額(対前年度比同額) ●図書館情報システムの改修

目標3 市民にとって利用しやすい快適な図書館づくりを進めます。〈独自目標〉		
取組項目	具体的取組	指標・目標値
市民への広報の充実	<ul style="list-style-type: none"> ●ホームページ・メールマガジン等の広報媒体を有効に活用し、わかりやすい情報提供を進めます。 ●情報発信を迅速に行い、必要としている市民に的確に情報が届くよう努めます。 	<ul style="list-style-type: none"> ●広報掲載実績(対前年度比増) ●ホームページアクセス件数(対前年度比増) ●ホームページ・メールマガジンの内容の充実(全館)
利用しやすい図書館環境の整備	<ul style="list-style-type: none"> ●図書館における窓口サービスや電話対応の向上について、職場で討議し、目標をあげて取り組みます。 ●書架や施設の案内について、よりわかりやすい掲示を行います。 ●災害発生時にすみやかに対処できるよう、危機管理体制の充実に努めます。 	<ul style="list-style-type: none"> ●サービス向上のための討議、取組、振り返りの実施 ●防災訓練等の実施(全館で年2回)

10 横浜市立図書館条例・規則

横浜市立図書館条例

昭和39年3月31日

条例第49号

注 昭和61年3月から改正経過を注記した。

[横浜市図書館条例] をここに公布する。

横浜市立図書館条例

(設置)

第1条 図書館法(昭和25年法律第118号。以下「法」という。)第10条の規定に基づき、横浜市立図書館(以下「図書館」という。)を次のように設置する。

名称	位置
横浜中央図書館	横浜市西区
横浜市鶴見図書館	横浜市鶴見区
横浜市神奈川図書館	横浜市神奈川区
横浜市中図書館	横浜市中区
横浜市南図書館	横浜市南区
横浜市港南図書館	横浜市港南区
横浜市保土ヶ谷図書館	横浜市保土ヶ谷区
横浜市旭図書館	横浜市旭区
横浜市磯子図書館	横浜市磯子区
横浜市金沢図書館	横浜市金沢区
横浜市港北図書館	横浜市港北区
横浜市緑図書館	横浜市緑区
横浜市山内図書館	横浜市青葉区
横浜市都筑図書館	横浜市都筑区
横浜市戸塚図書館	横浜市戸塚区
横浜市栄図書館	横浜市栄区
横浜市泉図書館	横浜市泉区
横浜市瀬谷図書館	横浜市瀬谷区

(昭61条例14・昭61条例68・昭62条例49・昭62条例65・昭63条例43・昭63条例66・平元条例10・平元条例56・平4条例56・平5条例88・平6条例66・平7条例13・平11条例54・平21条例10・一部改正)

(利用の制限)

第2条 教育委員会(第4条第1項に規定する指定管理者に管理を行わせる図書館にあっては、当該指定管理者)は、図書館の利用者が次のいずれかに該当すると認めるときは、入館を拒み、又は退館を命ずることができる。

(1) 他の利用者に著しく迷惑をかけ、又はかけるおそれがあるとき。

(2) その他図書館の管理上支障があるとき。

(平21条例10・一部改正)

(手数料)

第3条 図書館資料(法第3条第1号に規定する図書館資料をいう。以下同じ。)及び契約等によりインターネットその他の高度情報通信ネットワークを通じて閲覧の提供を受けた情報の複写を依頼しようとする者は、複写1枚につき100円の範囲内において教育委員会規則で定める額の手数料を納付しなければならない。

2 手数料は、前納とする。ただし、教育委員会が特別の事情があると認める場合は、この限りでない。

3 教育委員会は、必要と認める場合は手数料を減免することができる。

4 既納の手数料は、返還しない。ただし、教育委員会が特別の事情があると認める場合は、手数料の全部または一部を返還することができる。

(平25条例91・一部改正)

(指定管理者の指定等)

第4条 別表第1に掲げる図書館の管理に関する次に掲げる業務は、地方自治法(昭和22年法律第67号)第244条の2第3項の規定により、指定管理者(同項に規定する指定管理者をいう。以下同じ。)に行わせるものとする。

(1) 法第3条各号(同条第5号を除く。)に規定する事項に関すること。

(2) 図書館の施設及び設備の維持管理に関すること。

(3) その他教育委員会が定める業務

2 教育委員会は、指定管理者を指定しようとするときは、特別の事情があると認める場合を除き、公募するものとする。

3 指定管理者の指定を受けようとするものは、事業計画書その他教育委員会規則で定める書類を教育委員会に提出しなければならない。

4 教育委員会は、前項の規定により提出された書類を審査し、かつ、実績等を考慮して、図書館の設置の目的を最も効果的に達成することができるものと認めたものを指定管理者として指定する。

5 教育委員会は、第2項の規定により公募し、又は指定管理者の候補者を選定しようとするときは、特別の事情があると認める場合を除き、別表第2の右欄に掲げる担当事務の区分に応じ、それぞれ同表の左欄に掲げる指定管理者選定評価委員会(第9条第1項に規定する指定管理者選定評価委員会をいう。以下「選定評価委員会」という。)の意見を聴かなければならない。

(平21条例10・追加、平23条例48・一部改正)

(指定管理者の指定等の公告)

第5条 教育委員会は、指定管理者の指定をしたとき、及びその指定を取り消したときは、遅滞なく、その旨を公告しなければならない。

(平21条例10・追加)

(管理の業務の評価)

第6条 指定管理者は、教育委員会が特別の事情があると認める場合を除き、その指定の期間において、第4条第

1項各号に掲げる図書館の管理に関する業務について、別表第2の右欄に掲げる担当事務の区分に応じ、それぞれ同表の左欄に掲げる選定評価委員会の評価を受けなければならない。

(平23条例48・追加)

(目的外使用)

第7条 図書館の一部を用途または目的外に使用しようとする者は、教育委員会の許可を受けなければならない。

2 教育委員会は、前項の許可に必要なと認める範囲内において条件を付けることができる。

3 次の各号の一に該当する場合においては、教育委員会は第1項の許可を取り消し、その条件を変更し、または使用を停止することができる。

(1) この条例またはこの条例に基づく教育委員会規則の規定に違反したとき。

(2) この条例に基づく許可の条件に違反したとき。

(3) その他特に必要な事情が生じたとき。

(平6条例88・一部改正、平21条例10・旧第4条繰下、平23条例48・旧第6条繰下)

(賠償責任)

第8条 図書館の利用者が故意又は過失により図書館資料を亡失し、若しくは汚損し、又は施設若しくは設備を滅失し、若しくは損傷したときは、その損害を賠償しなければならない。

(平21条例10・一部改正、平21条例10・旧第5条繰下・一部改正、平23条例48・旧第7条繰下、平25条例91・一部改正)

(指定管理者選定評価委員会)

第9条 別表第2の右欄に掲げる担当事務を行うため、それぞれ同表の左欄に掲げる指定管理者選定評価委員会を置く。

2 選定評価委員会は、それぞれ教育委員会が任命する委員10人以内をもって組織する。

3 前項に定めるもののほか、選定評価委員会の組織及び運営に関し必要な事項は、教育委員会が定める。

(平23条例48・追加)

(委任)

第10条 この条例に定めるもののほか、図書館の管理及び運営に関する事項その他この条例の施行について必要な事項は、教育委員会規則で定める。

(平21条例10・旧第6条繰下、平23条例48・旧第8条繰下)

付 則

(施行期日)

1 この条例は、昭和39年4月1日から施行する。

(横浜市図書館設置条例の廃止)

2 横浜市図書館設置条例(昭和25年10月横浜市条例第39号)は、廃止する。

付 則(昭和43年11月条例第52号)

この条例は、公布の日から施行する。

付 則(昭和49年8月条例第62号)

この条例は、教育委員会規則で定める日から施行する。
(昭和49年10月教委規則第9号により同年同月5日から施行)

付 則(昭和52年1月条例第13号)

この条例は、教育委員会規則で定める日から施行する。
(昭和52年4月教委規則第3号により同年同月12日から施行)

付 則(昭和53年6月条例第29号)

この条例は、教育委員会規則で定める日から施行する。
(昭和53年10月教委規則第11号により同年11月1日から施行)

付 則(昭和54年12月条例第66号)

この条例は、昭和55年1月10日から施行する。

付 則(昭和55年3月条例第6号)

この条例は、教育委員会規則で定める日から施行する。
(昭和55年5月教委規則第4号により昭和55年5月15日から施行)

付 則(昭和55年6月条例第35号)

この条例は、教育委員会規則で定める日から施行する。
(昭和55年7月教委規則第9号により同年8月27日から施行)

付 則(昭和55年7月条例第49号)

この条例は、昭和55年7月28日から施行する。

付 則(昭和57年3月条例第10号)

この条例は、教育委員会規則で定める日から施行する。
(昭和57年4月教委規則第5号により同年5月7日から施行)

付 則(昭和59年12月条例第73号)

この条例は、昭和60年1月17日から施行する。

付 則(昭和61年3月条例第14号)

この条例は、昭和61年5月14日から施行する。

付 則(昭和61年12月条例第68号)

この条例は、昭和62年1月21日から施行する。

付 則(昭和62年9月条例第49号)

この条例は、昭和62年10月21日から施行する。

付 則(昭和62年12月条例第65号)

この条例は、昭和63年1月26日から施行する。

付 則(昭和63年7月条例第43号)

この条例は、昭和63年7月25日から施行する。

付 則(昭和63年12月条例第66号)

この条例中、第1条の表横浜市泉図書館の項に係る改正規定は昭和64年2月22日から、横浜市栄図書館の項に係る改正規定は昭和64年3月14日から施行する。

付 則(平成元年2月条例第10号)

この条例は、教育委員会規則で定める日から施行する。
(平成元年3月教委規則第10号により同年5月21日から施行)

附 則(平成元年12月条例第56号)
この条例は、平成2年3月1日から施行する。

附 則(平成4年9月条例第56号)
この条例は、平成4年12月2日から施行する。
附 則(平成5年12月条例第88号) 抄
(施行期日)

- 1 この条例は、教育委員会規則で定める日から施行する。
(平成6年2月教委規則第4号により同年同月22
日から施行)

附 則(平成6年9月条例第66号) 抄
この条例は、平成6年11月6日から施行する。
附 則(平成7年2月条例第13号)
この条例は、教育委員会規則で定める日から施行する。
(平成7年3月教委規則第4号により同年4月25日
から施行。ただし、横浜市緑図書館に係る規定
は、同年5月9日から施行)

附 則(平成11年9月条例第54号)
この条例は、公布の日から施行する。
附 則(平成21年3月条例第10号)
この条例は、教育委員会規則で定める日から施行する。
(平成21年3月教委規則第6号により平成22年4
月1日から施行する。ただし、第5条の改正規定
(「損害額」を「損害」に改める部分に限る。)
は、平成21年4月1日から施行)

附 則(平成23年12月条例第48号)
(施行期日)

- 1 この条例は、平成24年4月1日から施行する。
(経過措置)
- 2 この条例の施行の際現にこの条例による改正前のそ
れぞれの条例の規定に基づき公の施設の管理に関する
業務を行っている指定管理者が、その指定の期間にお
いてこの条例の施行の日前までにこの条例による改正
後のそれぞれの条例の規定による当該業務についての
評価に相当する評価を受けている場合にあつては、当
該期間においては当該業務についての評価に係るこれ
らの規定は適用しない。

附 則(平成25年12月条例第91号)
この条例は、平成26年4月1日から施行する。

別表第1(第4条第1項)
(平21条例10・追加、平23条例48・旧別表・一
部改正)

横浜市山内図書館

別表第2(第4条第5項、第6条、第9条第1項)
(平23条例48・追加)

名称	担当事務
横浜市山内図書館指定管理者選定評価委員会	横浜市山内図書館の指定管理者の候補者の選定、指定管理者による当該図書館の管理の業務に係る評価等についての調査審議に関する事務

横浜市立図書館規則

平成6年1月5日
教委規則第1号

横浜市立図書館規則をここに公布する。

横浜市立図書館規則

横浜市立図書館規則(昭和41年4月横浜市教育委員会規則第2号)の全部を改正する。

目次

- 第1章 総則(第1条—第4条の3)
第2章 館内利用(第5条—第8条)
第3章 館外利用
第1節 個人貸出し(第9条—第13条の2)
第2節 団体貸出し(第14条—第20条)
第3節 移動図書館貸出し(第21条)
第4章 相互貸借(第22条)
第5章 図書等の寄贈及び寄託(第23条—第29条)
第6章 手数料(第30条—第33条)
第7章 削除
第8章 組織等(第35条—第41条)
第9章 雑則(第42条・第43条)
附則

第1章 総則

(趣旨)

第1条 横浜市立図書館条例(昭和39年3月横浜市条例第49号。以下「条例」という。)の施行並びに条例に定めるもののほか、横浜市立図書館(以下「図書館」という。)の管理及び運営について必要な事項は、この規則の定めるところによる。

(平26教委規則4・一部改正)

(事業)

第2条 図書館は、次の各号に掲げる事業を行う。

- (1) 図書館資料(条例第3条第1項に規定する図書館資料をいう。以下同じ。)を収集整備し、市民の利用に供すること。
(2) 郷土資料及び地方行政資料を収集し、利用に供すること。
(3) 図書館資料の周知に努め、読書、調査研究等の相談に応ずること。
(4) 図書館資料の館外貸出しをすること。
(5) 他の図書館と協力し、図書館資料の相互貸借を行い、利用の便を図ること。
(6) インターネットその他の高度情報通信ネットワークを通じて公衆に利用可能とされ、又は閲覧の提供を受けた情報を紹介し、及び提供すること。
(7) 読書会、研究会、講習会、鑑賞会、展示会、講演会等を主催し、及びその奨励を行うこと。
(8) 前各号に定めるもののほか、図書館の目的を達成

するために必要な業務

(平26教委規則4・一部改正)

(開館時間)

第3条 図書館の開館時間は、横浜市中心図書館(以下「中央図書館」という。)及び横浜市中心図書館にあっては午前9時30分から午後8時30分までとし、これら以外の図書館にあっては午前9時30分から午後7時までとする。

2 前項の規定にかかわらず、日曜日、月曜日、土曜日及び国民の祝日に関する法律(昭和23年法律第178号)に規定する休日にあつては、午前9時30分から午後5時までとする。

3 教育長は、前2項の規定にかかわらず、特に必要があると認める場合は、開館時間を変更することができる。

(平6教委規則5・平6教委規則13・平12教委規則11・平13教委規則14・平22教委規則14・平26教委規則4・一部改正)

(休館日)

第4条 図書館の休館日は、次のとおりとする。

- (1) 12月29日から翌年1月3日まで
- (2) 図書特別整理期間

2 前項第2号の期間は、1年につき3日を超えない範囲において教育長が定める。

3 教育長は、前2項の規定にかかわらず、特に必要があると認めるときは、臨時に休館日を設けることができる。

(平12教委規則11・平13教委規則14・平26教委規則4・一部改正)

(指定管理者の公募)

第4条の2 教育長は、条例第4条第2項の規定により指定管理者を公募する場合は、あらかじめ、指定管理者の指定の基準を定め、かつ、これを公にしておくものとする。

(平21教委規則10・追加)

(指定申請書の提出等)

第4条の3 指定管理者の指定を受けようとするものは、指定申請書(第1号様式)を教育長に提出しなければならない。

2 前項の申請書には、条例第4条第3項に規定する事業計画書及び次に掲げる書類を添付しなければならない。

- (1) 定款、寄附行為、規約その他これらに類する書類
- (2) 法人にあっては、当該法人の登記事項証明書
- (3) 前項の申請書を提出する日の属する事業年度の収支予算書及び事業計画書並びに前事業年度の収支計算書及び事業報告書
- (4) 当該図書館の管理に関する業務の収支予算書
- (5) その他教育長が必要と認める書類

(平21教委規則10・追加)

第2章 館内利用

(利用の手続)

第5条 館内における図書館資料の利用は、自由とする。ただし、教育長が特に指定した図書館資料の利用については、別に定める。

(図書館資料等の複写)

第6条 図書館資料及び契約等によりインターネットその他の高度情報通信ネットワークを通じて閲覧の提供を受けた情報(以下「図書館資料等」という。)の複写を依頼しようとする者は、教育長が別に定めるところにより申し出なければならない。

(平26教委規則4・一部改正)

(利用の場所)

第7条 図書館資料等の館内での利用は、教育長が指定する場所で行うものとする。

(平26教委規則4・一部改正)

(退館)

第8条 教育長(条例第4条第1項に規定する指定管理者に管理を行わせる図書館にあっては、当該指定管理者)は、条例及びこの規則の規定に違反した者又はこれらの規定に基づく職員の指示に従わない者に対しては、退館を命ずることができる。

(平12教委規則11・平22教委規則14・一部改正)

第3章 館外利用

第1節 個人貸出し

(登録手続)

第9条 図書館資料の館外貸出しを受けようとする者は、図書館カード(第2号様式)の交付を受けなければならない。

2 図書館カードの交付を受けることができる者は、本市内に居住し、又は勤務し、若しくは在学する者とする。

3 図書館カードの交付を受けようとする者は、教育長が別に定めるところにより申請をした上、本人であること及び居住地等を証明する書類を提示し、登録しなければならない。

4 前項の規定に基づき登録を行った者(以下「登録者」という。)は、次の各号のいずれかに該当するときは、速やかに教育長に届け出なければならない。

- (1) 登録内容に変更が生じたとき。
- (2) 図書館カードを破損又は紛失したとき。

5 登録者が虚偽の登録を行い、又は図書館カードを他人に転貸する等不正な行為をしたときは、教育長は、別に定めるところにより、一定の期間貸出しを停止し、又はその登録を取り消すことができる。

6 図書館カードの有効期間は、登録した日から5年間とする。

(平12教委規則11・平16教委規則13・平21教委規則10・平24教委規則19・一部改正)

(個人貸出しの手続等)

第10条 登録者が図書館資料の貸出しを受けようとするときは、図書館カードを提出しなければならない。

(貸出取扱時間)

第11条 図書館資料の貸出取扱時間は、開館時から閉館時までの間で、教育長が別に定める。

(平12教委規則11・一部改正)

(貸出しの制限及び貸出しの期間)

第12条 次の各号の一に該当する図書館資料は、特に教育長が必要と認めるときを除き貸出しをしない。

(1) 貴重図書、辞書、辞典、郷土資料、地図、図録、目録類

(2) 新聞、官公報、統計及び年鑑類

(3) その他館外貸出しを不適当と認めるもの

2 登録者1人に対して同時に貸し出すことのできる図書館資料は、すべての図書館及び移動図書館を合わせて6冊までとする。

3 図書館資料の貸出期間は、貸出日の翌日から2週間とする。

4 前項の規定にかかわらず、同項の貸出期間中に登録者から申出があったときは、教育長は、別に定めるところにより、2週間で限度に貸出期間を延長することができる。

(平24教委規則19・平26教委規則4・一部改正)

(貸出停止等)

第13条 個人貸出しを受けた者が、貸出期間経過後なお、図書館資料を返納しないとき、又は図書館資料の管理に不都合があると認められるときは、教育長は、別に定めるところにより一定の期間貸出しを停止し、又は登録を取り消すことができる。

(平12教委規則11・一部改正)

(図書館資料の賠償)

第13条の2 条例第8条の規定により図書館資料の賠償を行う者は、同一のもの若しくは教育長が指定する代品、又は相当の代金をもってしなければならない。

(平21教委規則10・追加、平24教委規則3・一部改正)

第2節 団体貸出し

(貸出しの範囲)

第14条 団体貸出しを受けることのできる者は、地域団体、職場団体、社会教育関係団体その他の団体で教育長が適当と認めるものとする。

(団体貸出しの利用方法)

第15条 団体貸出しを受けようとする者は、団体貸出申請書を提出し、登録しなければならない。

2 第9条第4項及び第6項並びに第13条の2の規定は、団体貸出しの場合に準用する。

3 貸出しをする図書館資料の種類、貸出冊数、貸出期間等の利用方法は、教育長が別に定める。

(平12教委規則11・平21教委規則10・平24教委規則19・一部改正)

第16条及び第17条 削除

(平12教委規則11)

(図書館資料の管理)

第18条 団体代表者は、貸出しを受けた図書館資料の管理についてその責を負うものとする。

(貸出し停止等)

第19条 団体貸出しを受けた者が貸出期間経過後なお、図書館資料を返納しないとき又は図書館資料の管理に不都合があると認められるときは、一定の期間貸出しを停止し、又は団体貸出しの登録を取り消すことができる。

第20条 削除

(平12教委規則11)

第3節 移動図書館貸出し

(移動図書館貸出しの取扱い)

第21条 移動図書館貸出しの取扱いについては、第1節の規定を準用する。

(平26教委規則4・一部改正)

第4章 相互貸借

(相互貸借の手続等)

第22条 図書館資料の相互貸借に関する手続及び費用の負担については、教育長が別に定める。

第5章 図書等の寄贈及び寄託

(寄贈)

第23条 教育長は、図書その他の資料(以下「図書等」という。)の寄贈を受けた場合、寄贈を受けた図書等に寄贈者の氏名及び寄贈年月日を記載して、その篤志を表示することができる。

(寄贈に係る費用)

第24条 図書等の寄贈に係る費用は、寄贈者の負担とする。ただし、教育長が別に定める場合は、この限りでない。

(寄託)

第25条 教育長は、図書等の寄託を受けた場合、寄託者に対して、受託証書を交付するものとする。

(寄託図書等の取扱い)

第26条 寄託を受けた図書等は、寄託について特別の条件がある場合のほか、図書館資料の取扱いに準じる。(返還)

第27条 寄託を受けた図書等は、寄託者の請求によりこれを返還するものとする。

(寄託に係る費用)

第28条 図書等の寄託に係る費用は、寄託者の負担とする。

(免責)

第29条 寄託を受けた図書等の損失に対しては、その責

を負わないものとする。

第6章 手数料

(手数料)

第30条 条例第3条第1項に規定する手数料の額は、別表に定めるとおりとする。

(平16教委規則13・平26教委規則4・一部改正)

(手数料の後納)

第31条 条例第3条第2項ただし書の規定により手数料を後納できる場合は、次のとおりとする。

- (1) 複写を終了しないと手数料の額が算定しがたいとき。
- (2) 事業所等で事務手続の都合により前納できないとき。
- (3) その他教育長が特別の事情があると認めるとき。

(手数料の減免)

第32条 条例第3条第3項の規定により手数料を減免できる場合は、次のとおりとする。

- (1) 国、他の地方公共団体その他の公共団体又は公共的団体において、公用又は公共用に供するため複写を依頼したとき。
 - (2) その他教育長が必要と認めるとき。
- 2 手数料の減免を受けようとする者は、手数料減免申請書を教育長に提出し、その承認を受けなければならない。

(手数料の返還)

第33条 条例第3条第4項ただし書の規定により手数料の全部又は一部を返還できる場合は、次のとおりとする。

- (1) 図書館の都合により複写ができなくなったとき。
 - (2) 図書館において複写に着手する前に依頼の取消しがあったとき。
 - (3) その他教育長が特別の事情があると認めるとき。
- 2 前項の規定により手数料の返還を行う場合において、その返還額はその都度教育長が定める。

第7章 削除

(平6教委規則5)

第34条 削除

(平6教委規則5)

第8章 組織等

(中央図書館の組織)

第35条 中央図書館に次の課及び係を置く。

企画運営課

庶務係

企画調整係

調査資料課

サービス課

(平6教委規則5・平6教委規則12・平12教委規則11・平21教委規則10・平22教委規則14・一部改正)

(中央図書館の事務分掌)

第36条 課及び係の事務分掌は、次のとおりとする。

企画運営課

庶務係

- (1) 図書館の運営管理に関すること。
- (2) 図書館の広聴に関すること。
- (3) 図書館の統計に関すること。
- (4) 図書館と関係機関との協力調整に関すること。
- (5) 中央図書館の施設管理に関すること。
- (6) 館内他の課、係の主管に属しないこと。

企画調整係

- (1) 図書館事業の企画立案及び総合調整に関すること。
- (2) 図書館の将来構想・計画に関すること。
- (3) 図書館情報システムに係る企画、運用及び維持管理に関すること。
- (4) 図書館の広報に関すること。

調査資料課

- (1) 中央図書館において保管する図書館資料の選定・収集に関すること。
- (2) 図書館資料の選定・収集に係る総合調整に関すること。
- (3) 図書館資料の受入、整理、払出、保管及び評価に関すること。
- (4) 図書館資料の書誌データの整備に関すること。
- (5) 図書等の寄贈及び寄託に関すること。
- (6) 中央図書館における図書館資料の利用相談・情報提供に関すること。
- (7) 利用相談・情報提供に係る総合調整に関すること。

サービス課

- (1) 図書館の利用者サービス支援及び調整に関すること。
- (2) 中央図書館における図書館資料の貸出し・利用に関すること。
- (3) 中央図書館の団体貸出しに関すること。
- (4) 移動図書館事業に関すること。
- (5) 図書館資料の相互貸借に関すること。

(平22教委規則14・全改、平26教委規則4・一部改正)

(職員)

第37条 図書館に館長並びに教育長が必要と認める専門的職員及び事務職員を置く。

- 2 課に課長、係に係長を置く。
- 3 図書館に担当部長、担当課長、課長補佐及び担当係長を置くことができる。
- 4 担当部長、課長、担当課長、課長補佐、係長及び担当

係長は、事務職員をもって充てる。

(平6教委規則17・平19教委規則6・一部改正)

(館長等の職務)

第38条 横浜市中央図書館長(以下「中央図書館長」という。)は、教育長の命を受け、図書館の事務を掌理し、所属職員を指揮監督する。

2 中央図書館の担当部長、課長、担当課長、課長補佐、係長及び担当係長は、それぞれ上司の命を受け、所属職員を指揮監督する。

3 中央図書館以外の図書館の館長は、中央図書館長の命を受け、それぞれ館務を掌理し、所属職員を指揮監督する。

(平6教委規則5・平6教委規則13・平12教委規則11・平19教委規則6・平22教委規則14・平26教委規則4・一部改正)

(代理)

第39条 中央図書館長、担当部長、課長、担当課長、課長補佐、係長及び担当係長に事故があるとき、又はこれらの者が欠けたときは、主管の上席者がその職務を代理する。

2 当該館長に事故があるとき、又は当該館長が欠けたときは、教育長の指定する職員がその職務を代理する。

(平6教委規則5・平12教委規則11・平19教委規則6・平26教委規則4・一部改正)

(事業計画の提出)

第40条 中央図書館長は、毎年度初めに図書館の事業計画を教育長に提出しなければならない。

(平6教委規則5・平12教委規則11・一部改正)

(事業成果の報告)

第41条 中央図書館長は、図書館利用の状況等成果について教育長に報告しなければならない。

(平6教委規則5・平12教委規則11・一部改正)

第9章 雑則

(適用除外)

第42条 指定管理者に管理を行わせる図書館については、第37条から第39条までの規定は、適用しない。

(平22教委規則14・追加)

(委任)

第43条 この規則に定めるもののほか、この規則の施行に関し必要な事項は、教育長が定める。

(平22教委規則14・旧第42条繰下)

附 則

(施行期日)

1 この規則は、公布の日から施行する。

(経過措置)

2 この規則の施行前に行った改正前の横浜市立図書館規則の規定による手続等は、改正後の横浜市立図書館

規則の規定により行ったものとみなす。

附 則(平成6年2月教委規則第5号)

この規則は、平成6年2月22日から施行する。

附 則(平成6年4月教委規則第12号)

この規則は、公布の日から施行する。

附 則(平成6年4月教委規則第13号)

この規則は、平成6年4月26日から施行する。

附 則(平成6年7月教委規則第17号)

この規則は、公布の日から施行する。

附 則(平成12年3月教委規則第11号)

(施行期日)

1 この規則は、平成12年4月1日から施行する。

(経過措置)

2 この規則の施行の際現にこの規則による改正前の横浜市立図書館規則の規定により資料課長に補せられ、又は資料課に勤務を命ぜられている者は、別段の辞令が発せられない限り、この規則の施行の日において、それぞれこの規則による改正後の横浜市立図書館規則の規定による調査資料課長に補せられ、又は調査資料課に勤務を命ぜられたものとする。

附 則(平成13年10月教委規則第14号)

この規則は、平成13年12月1日から施行する。

附 則(平成16年10月教委規則第13号)

(施行期日)

1 この規則は、平成17年1月1日から施行する。ただし、第30条の規定は、同年4月1日から施行する。

(経過措置)

2 この規則による改正後の横浜市立図書館規則第30条の規定は、施行日以後に依頼した者について適用し、施行日の前日までに依頼した者については、なお従前の例による。

3 この規則の施行の際現にこの規則による改正前の横浜市立図書館規則の規定により作成されている様式書類は、なお当分の間、適宜修正の上使用することができる。

附 則(平成19年3月教委規則第6号)

この規則は、平成19年4月1日から施行する。

附 則(平成20年3月教委規則第6号)

(施行期日)

1 この規則は、平成20年4月1日から施行する。

(経過措置)

2 この規則の施行の際現に決裁処理の過程にある事案については、なお従前の例による。

附 則(平成21年4月教委規則第10号)

最近改正 平成21年6月9日教委規則第14号

(施行期日)

1 この規則は、公布の日から施行する。ただし、第35条の改正規定及び第36条の改正規定は、平成21年4月1日から、目次の改正規定(「第4条」を「第4条の3」に改める部分に限る。)並びに第1章中第4条の次に2条を

加える改正規定並びに第2号様式の改正規定(第2号様式を第3号様式とする部分に限る。)、第1号様式の改正規定(第1号様式を第2号様式とする部分に限る。)及び第1号様式として1様式を加える改正規定は、平成22年4月1日から施行する。

(経過措置)

- 2 この規則の施行の際現にこの規則による改正前の横浜市立図書館規則の規定により作成されている様式書類は、なお当分の間、適宜修正の上使用することができる。
- 3 この規則の施行の際現に決裁処理の過程にある事案の処理については、なお従前の例による。
- 4 第3章第1節中第13条の次に1条を加える改正規定のうち「条例第7条」とあるのは、平成22年3月31日までは「条例第5条」と読み替えるものとする。

(平21教委規則14・追加)

附 則(平成21年6月教委規則第14号)

この規則は、公布の日から施行し、この規則による改正後の横浜市立図書館規則の一部を改正する規則の規定は、平成21年4月1日から適用する。

附 則(平成22年3月教委規則第14号)

(施行期日)

- 1 この規則は、平成22年4月1日から施行する。
(経過措置)
- 2 この規則の施行の際現に決裁処理の過程にある事案の処理については、なお従前の例による。
附 則(平成24年2月教委規則第3号)
この規則は、平成24年4月1日から施行する。
附 則(平成24年11月教委規則第19号)

(施行期日)

- 1 この規則は、平成25年1月11日から施行する。
(経過措置)
- 2 この規則の施行の際、この規則による改正前の横浜市立図書館規則の規定によりなされた手続その他の行為は、改正後の横浜市立図書館規則の相当規定によりなされた手続その他の行為とみなす。
附 則(平成26年3月教委規則第4号)
この規則は、平成26年4月1日から施行する。

別表(第30条)

(平26教委規則4・追加)

種類	複写の方法		金額
マイクロフィルム以外の図書館資料等	単色 刷り	日本工業規格(以下「規格」という。)A列3番までの大きさの用紙を用いた複写	1枚につき 10円
		規格B列4番までの大きさの用紙を用いた複写	1枚につき 50円
	多色 刷り	規格A列3番の大きさの用紙を用いた複写	1枚につき 80円
マイクロフィルム	単色 刷り	規格A列3番までの大きさの用紙を用いた複写	1枚につき 10円

様式 略

横浜市立図書館資料管理規則

平成21年3月25日

教委規則第7号

横浜市立図書館資料管理規則をここに公布する。

横浜市立図書館資料管理規則

(目的)

第1条 この規則は、横浜市物品規則(昭和31年3月横浜市規則第33号)第52条第2項に基づき、図書館資料の出納及び保管について定め、併せて図書館資料の適正な管理を図ることを目的とする。

(図書館資料の範囲)

第2条 この規則において図書館資料とは、図書館法(昭和25年法律第118号)第3条第1号に規定する図書館資料をいう。

(平26教委規則4・全改)

(図書館資料の出納簿及び管理簿)

第3条 図書館資料の出納、保管その他に係る記録は、帳簿によらず横浜市立図書館情報システム(以下「図書館システム」という。)によって管理する磁気ディスク(横浜市教育委員会情報セキュリティ管理規程(平成17年8月横浜市教育委員会達第6号)第2条第4号に規定する記録媒体をいう。)により調製することができる。

(図書館資料の出納及び管理)

第4条 物品出納員は、購入及び寄付により受け入れた図書館資料を、直ちに図書館システムに登録しなければならない。

2 中央図書館企画運営課、調査資料課及びサービス課並びに中央図書館及び地方自治法(昭和22年法律第67号)第244条の2第3項に規定する指定管理者に管理を行わせる図書館以外の図書館(以下「中央図書館等」という。)に置かれた物品出納員は、前項の図書館資料のうち、他の中央図書館等で保管及び管理する必要があるものについては、当該図書館資料の保管換えをすることができる。

3 物品出納員は、前2項の規定により受け入れた図書館資料を、直ちに物品管理者に交付しなければならない。
(平23教委規則12・全改)

(図書館資料の整理)

第5条 物品管理者は、所管する図書館資料について、照合、点検及び実態の掌握を容易にするため資料番号等の表示により整理しなければならない。ただし、次に掲げるものを除く。

- (1) 新聞、官報、公報の類
- (2) 教育長が表示不要と認めたもの
(平23教委規則12・一部改正)
(寄贈)

第6条 寄付の受納を決定した図書館資料(以下「寄贈図書」という。)の引渡しを受けた者は、見積価額を付けて、寄贈図書受入れ処理票(第1号様式)により、物品出納員に納付しなければならない。

- 2 寄贈の事務取扱いに関し必要な事項は、教育長が別に定める。
(平23教委規則12・一部改正)
(不用等図書館資料の取扱い)

第7条 物品管理者は、図書館事業に不用となった図書館資料について、将来使用する見込みがないと認めるときは、図書館システムへ不用の登録をし、不用品処理票(物品出納通知書)(第2号様式)により物品出納員へ通知しなければならない。

- 2 物品管理者は、汚損若しくは破損により使用不能となった図書館資料について、修理しても使用することができないと認めるときは、図書館システムへ使用不能の登録をし、不用品処理票(物品出納通知書)により物品出納員へ通知しなければならない。
- 3 物品出納員は、前2項の規定により通知を受けた図書館資料のうち将来使用する見込みのないものについて、教育長の承認を受けたものは不用品として整理することができる。
- 4 図書館資料に係る図書館システムへの不用及び使用不能の登録に関し必要な事項は、教育長が別に定める。
(平23教委規則12・全改)
(不用品の処分)

第8条 物品出納員は、前条第3項の不用品のうち廃棄することが適当と認めるものについては、不用品処理票(物品出納通知書)により教育長に廃棄の請求をしなければならない。この場合において、教育長は、当該請求が適当であると認めるときは、直ちに廃棄の手続きをしなければならない。
(平23教委規則12・追加)
(出納手続の省略)

第9条 図書館システムに登録された図書館資料については、次に掲げる出納手続を省略することができる。

- (1) 中央図書館等の物品出納員の各相互間における保管換え
- (2) 物品出納員から物品管理者への交付
- (3) 物品管理者から物品出納員への返納
(平23教委規則12・旧第8条繰下・一部改正)
(適用範囲)

第10条 図書館資料の出納及び管理についてこの規則に定めるもののほかは、横浜市物品規則の定めるところによる。
(平23教委規則12・旧第9条繰下)

附 則

この規則は、公布の日から施行する。

附 則(平成23年3月教委規則第12号)
(施行期日)

- 1 この規則は、平成23年4月1日から施行する。
(経過措置)

2 この規則の施行の際現に決裁処理の過程にある事案の処理については、なお従前の例による。

附 則(平成26年3月教委規則第4号)

この規則は、平成26年4月1日から施行する。

様式略

11 他都市との比較(平成24[2012]年度)

政令指定都市

自治体名	人口 (千人)	面積 (km ²)	図書館数 (館)	登録者数 (千人)	貸出数 (千点)	蔵書数 (千冊)	資料費(2011年 度決算額)(千円)
横浜市	3,694	435.17	18	957.7	10,800	4,059	243,663
〔参考:横浜市 25(2013)年度〕	3,702	435.21	18	951.8	10,439	4,060	200,333
札幌市	1,927	1,121.12	10	707.6	7,244	2,541	154,379
仙台市	1,059	785.85	7	110.1	4,051	1,822	144,021
さいたま市	1,238	217.49	24	626.1	10,539	3,447	340,365
千葉市	962	272.08	14	282.8	4,252	2,203	119,322
川崎市	1,440	144.35	12	473.2	6,263	1,894	173,652
相模原市	719	328.83	4	375.8	2,951	1,411	52,243
新潟市	808	726.10	19	155.6	4,723	1,807	236,633
静岡市	710	1,411.85	12	237.4	4,495	2,265	181,405
浜松市	793	1,558.04	22	182.2	3,953	2,162	105,999
名古屋市	2,262	326.43	21	494.9	11,437	3,213	216,153
京都市	1,469	827.90	18	414.7	7,233	1,790	150,072
大阪市	2,678	223.00	24	593.4	12,194	3,882	262,196
堺市	841	149.99	14	352.4	4,892	1,924	111,079
神戸市	1,538	552.83	11	436.5	6,761	1,902	185,888
岡山市	711	789.92	9	342.9	4,383	1,557	115,983
広島市	1,180	905.41	11	264.8	5,113	2,220	171,529
北九州市	967	489.56	18	287.1	3,867	1,860	144,138
福岡市	1,495	341.70	11	322.5	4,788	1,933	102,216
熊本市	737	389.54	3	185.2	2,966	1,317	355,503

神奈川県、神奈川県内他都市

自治体名	人口 (千人)	面積 (km ²)	図書館数 (館)	登録者数 (千人)	貸出数 (千点)	蔵書数 (千冊)	資料費(2011年 度決算額)(千円)
神奈川県	9,053	2,415.86	1	19.5	168	809	56,599
神奈川県(川崎)			1	9.5	48	250	23,147
横須賀市	418	100.71	4	247.4	1,579	832	63,611
平塚市	261	67.88	4	111.1	1,686	800	58,632
鎌倉市	174	39.60	5	102.4	1,520	540	35,429
藤沢市	410	69.51	4	162.1	4,061	1,225	59,266
小田原市	198	114.06	2	46.2	452	405	22,906
茅ヶ崎市	235	35.76	2	121.9	953	498	33,427
逗子市	58	17.34	1	40.2	559	237	21,272
三浦市	48	32.28	3	8.8	58	68	2,640
秦野市	170	103.61	1	47.3	616	496	20,785
厚木市	224	93.83	1	132.7	1,444	762	30,468
大和市	228	27.06	1	88.3	1,063	433	39,074
伊勢原市	101	55.52	1	31.2	544	302	12,834
海老名市	128	26.48	2	92.8	629	395	26,050
座間市	129	17.58	1	92.3	958	406	20,161
南足柄市	44	76.93	1	12.7	157	226	5,803
綾瀬市	83	22.28	1	42.6	429	234	16,848

※平成24年度の図書館数・登録者数・貸出数・蔵書数・資料費・図書館費は『日本の図書館2013』(日本図書

※平成24年度の人口・面積は、横浜市統計ポータルサイト「大都市推計(平成25年4月分)」「神奈川県

※〔参考:横浜市25(2013)年度〕の数値は、資料費・図書館費を含め、すべて平成25年度の統計数字。

図書館費(2011年 度決算額)(千円)	登録率[(登録者 ÷人口)×100]	市民一人当たり				登録者一人当たり		自治体名
		貸出冊数(冊)	蔵書冊数(冊)	資料費(円)	図書館費(円)	貸出冊数(冊)	蔵書冊数(冊)	
1,423,492	26.2%	2.9	1.1	66.0	385.4	11.3	4.2	横浜市
1,737,524	25.7%	2.8	1.1	54.1	469.3	11.0	4.3	
606,508	36.7%	3.8	1.3	80.1	314.7	10.2	3.6	札幌市
334,503	10.4%	3.8	1.7	136.0	315.9	36.8	16.5	仙台市
1,026,447	50.6%	8.5	2.8	274.9	829.1	16.8	5.5	さいたま市
706,889	29.4%	4.4	2.3	124.0	734.5	15.0	7.8	千葉市
567,230	32.9%	4.3	1.3	120.6	393.8	13.2	4.0	川崎市
499,054	52.3%	4.1	2.0	72.7	694.5	7.9	3.8	相模原市
625,562	19.3%	5.8	2.2	292.8	774.1	30.4	11.6	新潟市
586,527	33.5%	6.3	3.2	255.7	826.6	18.9	9.5	静岡市
688,556	23.0%	5.0	2.7	133.6	868.0	21.7	11.9	浜松市
924,806	21.9%	5.1	1.4	95.6	408.8	23.1	6.5	名古屋市
803,043	28.2%	4.9	1.2	102.2	546.8	17.4	4.3	京都市
1,503,097	22.2%	4.6	1.4	97.9	561.3	20.5	6.5	大阪市
366,656	41.9%	5.8	2.3	132.0	435.8	13.9	5.5	堺市
814,779	28.4%	4.4	1.2	120.9	529.7	15.5	4.4	神戸市
287,697	48.2%	6.2	2.2	163.0	404.4	12.8	4.5	岡山市
545,132	22.4%	4.3	1.9	145.4	462.1	19.3	8.4	広島市
859,852	29.7%	4.0	1.9	149.1	889.2	13.5	6.5	北九州市
1,014,245	21.6%	3.2	1.3	68.4	678.4	14.8	6.0	福岡市
175,519	25.1%	4.0	1.8	482.2	238.1	16.0	7.1	熊本市

図書館費(2011年 度決算額)(千円)	登録率[(登録者 ÷人口)×100]	市民一人当たり				登録者一人当たり		自治体名
		貸出冊数(冊)	蔵書冊数(冊)	資料費(円)	図書館費(円)	貸出冊数(冊)	蔵書冊数(冊)	
359,820	—	—	—	—	—	—	—	神奈川県
54,560	—	—	—	—	—	—	—	神奈川県(川崎)
443,271	59.1%	3.8	2.0	152.1	1059.6	6.4	3.4	横須賀市
220,742	42.6%	6.5	3.1	224.8	846.5	15.2	7.2	平塚市
144,882	58.7%	8.7	3.1	203.2	831.2	14.8	5.3	鎌倉市
516,113	39.6%	9.9	3.0	144.7	1259.9	25.1	7.6	藤沢市
185,786	23.3%	2.3	2.0	115.5	936.8	9.8	8.8	小田原市
121,262	51.9%	4.1	2.1	142.2	515.8	7.8	4.1	茅ヶ崎市
49,749	69.0%	9.6	4.1	364.9	853.3	13.9	5.9	逗子市
13,965	18.2%	1.2	1.4	54.6	288.8	6.6	7.7	三浦市
83,405	27.8%	3.6	2.9	122.2	490.2	13.0	10.5	秦野市
231,149	59.1%	6.4	3.4	135.8	1030.0	10.9	5.7	厚木市
178,002	38.7%	4.7	1.9	171.2	780.1	12.0	4.9	大和市
64,294	30.9%	5.4	3.0	127.0	636.3	17.4	9.7	伊勢原市
176,436	72.7%	4.9	3.1	204.0	1381.6	6.8	4.3	海老名市
86,932	71.3%	7.4	3.1	155.8	671.6	10.4	4.4	座間市
40,045	28.9%	3.6	5.1	131.8	909.7	12.4	17.8	南足柄市
92,292	51.2%	5.2	2.8	202.6	1109.7	10.1	5.5	綾瀬市

館協会)をもとに作成。

ホームページ」及び「神奈川県 平成25年市町村要覧」による。

