

# 横浜市図書館 2018

(横浜市立図書館年報)



【「NOGEYAMA AT YOKOHAMA」〔手彩色写真アルバム〕より】

横浜市立図書館

# 横浜市の図書館2018（横浜市立図書館年報）

## 目 次

1	沿革	P. 2	
2	組織・職員数	P. 5	
3	図書館一覧	P. 6	
4	平成29年度図書館資料統計	P. 8	
(1)	蔵書数	P. 8	
ア	図書資料	イ 定期刊行物	ウ 参考資料
エ	CD-ROM	オ マイクロフィルム・マイクロフィッシュ	
カ	個人貸出用図書[分野別所蔵数]		
(2)	年間受入冊数	P. 12	
ア	図書資料[個人貸出・閲覧用]	イ 図書資料[団体貸出用]	
(3)	年間除籍冊数	P. 13	
ア	図書資料[個人貸出・閲覧用]	イ 図書資料[団体貸出用]	
(4)	再活用図書	P. 13	
5	平成29年度利用統計	P. 14	
(1)	個人貸出	P. 14	
ア	登録者数	イ 貸出冊数	
ウ	一日平均利用状況	エ 利用状況の推移	
(2)	予約受付冊数	P. 16	
ア	予約受付冊数[館別]	イ 予約受付冊数[方法別]	
(3)	レファレンス件数	P. 17	
(4)	市外図書館との相互貸借冊数	P. 17	
(5)	市内情報拠点化事業 利用実績	P. 17	
(6)	移動図書館	P. 18	
(7)	図書取次サービス	P. 19	
(8)	音楽映像ライブラリー	P. 19	
ア	利用数と資料所蔵数	イ 館内視聴ブース利用状況	
(9)	障害者支援事業	P. 20	
ア	登録者数	イ 貸出数	ウ 録音資料蔵書数
エ	点字資料等蔵書数	オ 対面朗読	カ 音訳者登録者数
(10)	団体貸出	P. 21	
(11)	グループ貸出	P. 21	
(12)	学校連携事業	P. 22	
(13)	ホームページ及びメールマガジン利用状況	P. 22	
(14)	広域相互利用（他都市市民の横浜市立図書館利用状況）	P. 22	
6	横浜市立図書館アクションプランと成果指標	P. 23	
(1)	横浜市立図書館アクションプラン（第2期）の考え方	P. 23	
(2)	成果指標	P. 23	

7	平成 29 年度事業のまとめ	P. 24
	(重点項目 1) 市民の読書活動を支える図書館	P. 24
	(1) 地域特性に応じた読書活動の推進	
	(2) 家庭での子どもの読書活動の支援	
	(3) 学校への支援と学校教育への協力	
	(4) 地域の読書活動への支援	
	(5) 障害のある方への情報提供支援	
	(重点項目 2) 地域の情報拠点としての図書館	P. 26
	(1) 市民の課題解決と読書活動に役立つ資料の収集	
	(2) 資料の活用と情報発信	
	(3) 市民の学習活動・課題解決の支援	
	(4) 人材育成の推進	
	(重点項目 3) 誰もが使いやすい図書館	P. 28
	(1) 広域相互利用の開始	
	(2) 山内図書館の指定管理者による運営	
	(3) 利用者懇談会等の開催	
	(4) 自主財源の確保及び経費の節減(広告事業)	
	コラム ツイッター(Twitter)ははじめました!	
	(表) 企画事業、その他の事業	P. 29
	(1) 全館事業/巡回事業 (2) 中央図書館の主な事業	
	(3) 地域図書館の主な事業 (4) 周年事業 (5) おはなし会	
	(6) 保護者向け等講座 (7) ボランティア向け講座 (8) ボランティア活動実績	
	(9) 中央図書館作成ブックリスト等一覧 (10) 利用者懇談会等実施状況	
8	平成 29 年度図書館カレンダー	P. 38
9	平成 30 年度横浜市立図書館の予算	P. 39
10	他都市との比較	P. 40
11	横浜市立図書館条例・規則	P. 42

表紙図版【「NOGEYAMA AT YOKOHAMA」〔手彩色写真アルバム〕】



手彩色写真アルバム表紙

明治時代、モノクロの写真に手作業で色を付けた彩色写真が、日本を訪れた外国人に対してのお土産となっていました。職人の手により、1枚1枚精緻に色が付けられた写真はまるでカラー写真のようで、その美しさは外国人からの評判も高かったようです。主に横浜で製作されていたことから、「横浜写真」とも呼ばれています。写真は台紙に貼り付けられアルバムとしてまとめられ、蒔絵(漆の上に金や銀の粉を蒔いて文様をあらわす技法)の豪華な表紙を付けて販売されました。アルバムの内容は日本人の姿や生活の様子、日本各地の風景の写真などですが、横浜の風景も多数収められており、表紙の写真は野毛山の桜をとらえた1枚です。

※横浜市立図書館では、所蔵する横浜資料をデジタルアーカイブの形で公開しています。

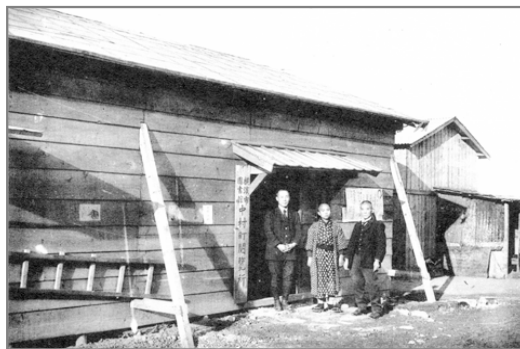
表紙の写真もカラーでご覧いただけます。

⇒「都市横浜の記憶」<https://www.lib.city.yokohama.lg.jp/Archive/>

# 1 沿革

年	月	事 項
大正 8 (1919)	12	開港60年・自治制30周年記念事業として図書館の建設を計画。
10 (1921)	6	横浜公園内の建設事務所内仮閲覧所で図書の閲覧開始(横浜市図書館の開業)。
12 (1923)	9	関東大震災により建物と蔵書を焼失。
	12	中村町のバラックに仮閲覧所を設置し、閲覧開始。
13 (1924)	3	横浜公園内に仮本館が竣工し、落成記念に震災展覧会を開催。
	4	閲覧業務を実施。
	9	館外貸出を実施。
昭和 2 (1927)	7	旧老松小学校跡に横浜市図書館竣工。
5 (1930)	1	『横浜市図書館報』創刊。
9 (1934)	11	巡回文庫開設(4隣保館に図書の一括貸出)。
12 (1937)	7	横浜市図書館を後援し各種文化事業を行う「横浜読書協会」を設立。
14 (1939)	4	町村合併により、都筑郡都岡村、田奈村、及び鎌倉郡瀬谷村の各図書館を廃止し本館閲覧所として設置。
19 (1944)	10	一般閲覧室を市会議場として使用。
20 (1945)	3	横浜連隊区司令部の接收により戸部小学校に移転。図書館の建物は、終戦後米軍に続いて市復興局が使用。
	9	戸部小学校から教育会館に移転。
22 (1947)	8	移転先より野毛に復帰。
	9	開架式で閲覧業務を再開。
25 (1950)	4	館外個人貸出開始。 図書館法公布で閲覧無料となる。
29 (1954)	10	団体貸出事業開始。 読書週間行事として1日図書館長(女優 岸恵子)実施。
32 (1957)	3	『郷土よこはま』創刊。
33 (1958)	8	巡回緑陰子供図書館を日吉の慶応大学構内等で実施。
34 (1959)	5	「サンディエゴ＝横浜友情文庫」を特設。
	7	貸出文庫用自動車購入。翌年1月から本格的に配本開始。
35 (1960)	5	日吉閲覧所開設(44年9月団体貸出に移行)。
38 (1963)	1	新館増改築工事竣工。
44 (1969)	8	団体貸出用広報『ひろば』創刊。
45 (1970)	4	横浜市図書館報『こだま』創刊。
	8	移動図書館「はまかぜ1号・2号」による巡回貸出開始(トークン式※1)。
47 (1972)	10	『横浜市図書館行政の施策と展望(意見具申)』(横浜市社会教育委員会議)が出される。
48 (1973)	11	『横浜市総合計画1985』策定。方面別図書館建設の方針が出される。

年	月	事 項
昭和 49 (1974)	10	磯子図書館開館。市立図書館2館となる。
52 (1977)	4	山内図書館開館。市立図書館3館となる。
53 (1978)	11	戸塚図書館開館。市立図書館4館となる。 初めて貸出にコンピュータ方式を採用。
54 (1979)	5	戸塚図書館で視覚障害者サービス開始。
55 (1980)	1	鶴見図書館開館。市立図書館5館となる。
	5	金沢図書館開館。市立図書館6館となる。
	6	磯子図書館(フォトチャージング式※2)、山内図書館(記名トークン式※3)の貸出方法をコンピュータ方式に転換。
	7	『こだま』『ひろば』を統合し、図書館報『よこはま』創刊。
	8	港北図書館開館。市立図書館7館となる。
	9	中国・上海図書館との図書交換開始。
56 (1981)	1	中国・遼寧省図書館との図書交換開始。
	4	図書館間の連絡車が稼働。
	10	横浜市図書館創立60周年記念講演会・パネル展開催。
	12	「よこはま21世紀プラン」策定。1区1館建設及び中央図書館建設方針を確立。
57 (1982)	5	保土ヶ谷図書館開館。市立図書館8館となる。
	9	戸塚図書館で台風により地下書庫の冠水被害。
58 (1983)	2	戸塚図書館で団体貸出開始。
59 (1984)	3	金沢図書館、港北図書館で団体貸出開始。
60 (1985)	1	瀬谷図書館開館。市立図書館9館となる。
	3	保土ヶ谷図書館で団体貸出開始。
	10	港北図書館で視覚障害者サービス開始。
61 (1986)	5	旭図書館開館。市立図書館10館となる。
	10	「横浜市中心図書館基本構想委員会」設置。
62 (1987)	1	港南図書館開館。市立図書館11館となる。
	4	地域図書館の火～木曜日の開館時間を午後7時まで延長(金曜日は以前から7時)。
	5	『横浜市中心図書館基本構想委員会報告書』提出される。
	10	神奈川図書館開館。市立図書館12館となる。
	11	各図書館報を統合して横浜市立図書館報『横浜』創刊。「文化の日」開館開始。



横浜市図書館中村町仮閲覧所(大正12年頃)  
『横浜市図書館概要』(昭和2年)より

年	月	事 項	年	月	事 項	
昭和62 (1987)	12	保土ヶ谷図書館、金沢図書館で視覚障害者サービス開始。	平成 10 (1998)	3	図書館ホームページを開設、インターネットによる蔵書検索サービス開始。	
63 (1988)	1	山内図書館改修工事竣工、団体貸出開始。			旭図書館で視覚障害者サービス開始。	
	3	横浜市図書館貴重資料展示会「100年前の横浜大探検」開催。	11 (1999)	3	鶴見図書館で視覚障害者サービス開始。	
平成 元 (1989)	2	泉図書館開館。市立図書館13館となる。		5	「庁内情報拠点化事業」開始。	
	3	栄図書館開館。市立図書館14館となる。 『横浜市中央図書館資料収集検討委員会報告書』が提出される。	11	11	磯子図書館、磯子区総合庁舎に移転開館。 「予約図書情報ダイヤル」サービス開始。	
	5	中図書館開館。市立図書館15館となる。 「こどもの日」開館開始。	12 (2000)	12	磯子図書館で視覚障害者サービス開始。	
	11	「よこはま21世紀プラン」第3次実施計画策定により、中央図書館・分館を含めた図書サービスネットワーク確立の方針を打ち出す。	3	3	瀬谷図書館で視覚障害者サービス開始。	
2 (1990)	1	中央図書館建設のため横浜市図書館休館。	4	4	市立図書館全館で祝日等年間30日の開館日拡大。中央図書館の火～金曜日の開館時間を午後8時30分までに延長。	
	3	横浜市図書館仮設館開館。 山内図書館で視覚障害者サービス開始。	13 (2001)	12	市立図書館全館で月曜日開館開始。	
	9	横浜市図書館を解体、中央図書館着工。	14 (2002)	12	「横浜市中期政策プラン」策定。地区センターとの連携、図書館情報システムの改善を計画。	
	10	泉図書館で視覚障害者サービス開始。	15 (2003)	1	図書館情報システムを更新。	
3 (1991)	4	神奈川県図書館情報ネットワークシステム(KL-NET)に加入。 バンクーバー公共図書館との図書交換開始。	16 (2004)	5	Eメールレファレンスサービス開始。	
	10	中図書館で視覚障害者サービス開始。	17 (2005)	1	登録更新手続きを開始。	
4 (1992)	10	栄図書館で視覚障害者サービス開始。		4	ホームページにバナー広告掲載開始。 ホームページに「Yokohama's Memory《都市横浜の記憶》」を公開。 地区センター等蔵書情報を公開。	
	12	南図書館開館。市立図書館16館となる。	5	5	「地区センター等ネットワーク試行調査事業」先行実施。	
5 (1993)	10	横浜市図書館仮設館の個人貸出・閲覧業務を停止。	9	9	貸出レシートに広告掲載開始。	
6 (1994)	1	各図書館で「横浜市の立図書館情報システム」による窓口業務開始。	10	10	インターネットでの予約・貸出延長サービス開始。	
	2	中央図書館一部開館。	12	12	「地区センター等ネットワーク試行調査事業」開始。(二俣川、東戸塚両行政サービスコーナーでの貸出・返却サービス、東急田園都市線3駅への返却ポスト設置)	
	4	中央図書館全面開館。図書館情報システム全面稼働。	18 (2006)	2	中央図書館でインターネット閲覧サービス開始。	
	12	南図書館で視覚障害者サービス開始。 「ゆめはま2010プラン」基本計画策定。	10	10	「横浜市の立図書館のあり方懇談会」開設。	
		1区1館達成後、図書館8館の新設と地区センター等とのネットワーク整備を計画。	12	12	「横浜市中期計画(横浜リバイバルプランⅡ)」策定。「市立図書館のあり方検討」を計画。 中央図書館「医療情報コーナー」開設。 戸塚図書館再整備工事着手。	
7 (1995)	4	都筑図書館開館。市立図書館17館となる。				
	5	緑図書館開館。市立図書館18館となる。 1区1館の達成。	19 (2007)	1	1	地域図書館5館(※4)でインターネット閲覧サービス開始。
8 (1996)	1	中央図書館で来館困難な障害者に対する配送貸出サービス開始。		2	2	全館に「初めて出会う絵本コーナー」開設。
	3	神奈川図書館で視覚障害者サービス開始。		3	3	中央図書館「外国語本コーナー」開設。
	5	中央図書館でCD-ROM検索サービス開始。		7	7	中央図書館「ビジネス資料コーナー」改装。 戸塚図書館再整備工事完了。
	12	緑図書館で視覚障害者サービス開始。				
9 (1997)	3	磯子図書館、移転再整備工事着手。				

※1 トークン式:登録者に必要な枚数だけプラスチック製の札トークンを渡し、貸出しの時には貸出す本の冊数だけトークンを受け取り、返却のときは返された本の冊数だけトークンを利用者に渡す方法。(『横浜の本と文化』(横浜市中央図書館発行)より)

※2 フォトチャージング式:カメラで撮影して、マイクロフィルムに図書館カードと、書名、日付、通し番号を写し取り、図書貸出記録とする方法。フィルム1巻分の撮影が終わると現像に出し、現像したフィルムはフィルムリーダーで読み取っていた。

※3 記名トークン式:利用者名が書かれたトークンを、借りる本の冊数だけ図書館に渡す方法。図書館は、記名トークンを返却日ごとに名前前の50音順に並べ、返却のときには、図書館職員が記名トークンを探し、利用者に戻していた。

※4 地域図書館5館:旭・金沢・緑・都筑・栄図書館



トークン(移動図書館で使用)

年	月	事 項
平成 19 (2007)	8	『横浜市立図書館のあり方懇談会報告書』の提出を受ける。
	10	全館で「ティーンズ・サービス」開始。 「地区センター等ネットワーク試行調査事業」拡充。(青葉区内地区センター等6施設での貸出・返却開始)
20 (2008)	1	中央図書館「音楽映像ライブラリー」改装。 横浜市立図書館情報紙「@Lib」創刊。
	4	中央図書館「PCリサーチコーナー」改装。
21 (2009)	12	中央図書館「法情報コーナー」開設。
	3	保土ヶ谷図書館耐震補強等工事完了。 図書館ホームページリニューアル。 全地域図書館にインターネット閲覧サービス拡大。
22 (2010)	4	横浜開港150周年事業を開催。(～12月)
	10	開港150周年にあたって小学生から募集した『ヨコハマの子どもが選んだ150冊』を発表。
23 (2011)	2	文部科学省による図書館プロジェクト「図書館海援隊」(課題解決支援サービスに取り組む図書館で構成)に参加。
	3	金沢図書館耐震補強等工事完了。
23 (2011)	4	山内図書館で指定管理者による運営を開始、あわせて平日火～金曜日の開館時間を午後8時30分まで延長。 中央図書館司書補助業務委託、及び書誌作成業務委託導入。
	7	国民読書年事業として「ヨコハマ、本の虫宣言～2010年は国民読書年」を開催。
23 (2011)	8	第1回サイエンスカフェ開催。
	9	「横浜市立図書館司書人材育成計画」を策定。
23 (2011)	12	山内図書館で有料宅配サービスの試行開始。
	1	「横浜市立図書館アクションプラン」を策定。 「横浜市教育振興基本計画」が策定される。
23 (2011)	3	「蔵書再構成5か年計画」及び「横浜市立図書館児童サービス5か年計画」を策定。
	4	都筑図書館、戸塚図書館司書補助業務委託導入。 行政サービスコーナーでの図書取次サービスをオンライン化。 横浜市立図書館メールマガジンの配信を開始。
24 (2012)	6	横浜市立図書館創立90周年。記念事業開催。
	7	節電のため9月まで、中央図書館を除く地域図書館で、週1日輪番による休館を実施。
24 (2012)	1	地域情報発信のための基盤整備モデル事業実施。
	8	サイエンスカフェの名称を「ヨコハマライブラリーカフェ」に変更。
25 (2013)	1	図書館情報システムを更新。
	3	市立図書館ホームページに「ボランティア活動お役立ち情報」サイト開設。
	6	「横浜市民の読書活動の推進に関する条例」公布。

年	月	事 項
平成 25 (2013)	10	市立学校への学校司書の配置開始。 学校司書への研修・交流会を実施。
	26 (2014)	3
26 (2014)	4	「横浜市民の読書活動の推進に関する条例」施行。 各区に読書活動推進担当課長を設置。 (地域図書館長が兼務。西区はサービス課長、青葉区は企画運営課長が兼務。)
	10	ボランティア向けメールマガジン配信開始。
27 (2015)	11	横浜市読書活動推進ネットワークフォーラム「横浜読書百貨展」(第1回)開催。 「第2期 横浜市教育振興基本計画」策定。
	2	「横浜市立図書館蔵書5か年計画」及び「横浜市立図書館児童サービス5か年計画」を策定。(平成27年度～平成31年度)
28 (2016)	3	「横浜市立図書館アクションプラン(第2期)」(平成27年度～平成31年度)を策定。
	11	横浜市読書活動推進ネットワークフォーラム「横浜読書百貨展」(第2回)開催。
28 (2016)	1	港南台地区センターでの図書取次サービス開始。
	3	「司書人材育成計画」を見直し、「司書職人材育成計画」を策定。 移動図書館はまかせ号新車両運行開始。
29 (2017)	4	都筑図書館、平成28年度子どもの読書活動優秀実践校等文部科学大臣表彰を受賞。
	11	港北図書館、図書館総合展にて地方創生レファレンス大賞審査会特別賞を受賞。 横浜市読書活動推進ネットワークフォーラム「横浜読書百貨展」(第3回)開催。
29 (2017)	3	鎌倉市、川崎市、藤沢市、大和市と相互利用サービスを開始。
	7	ヨコハマライブラリーカフェの名称を「ヨコハマライブラリースクール」に変更。
	11	ツイッター(Twitter)による情報発信を開始。 横浜市読書活動推進ネットワークフォーラム(第4回)開催。

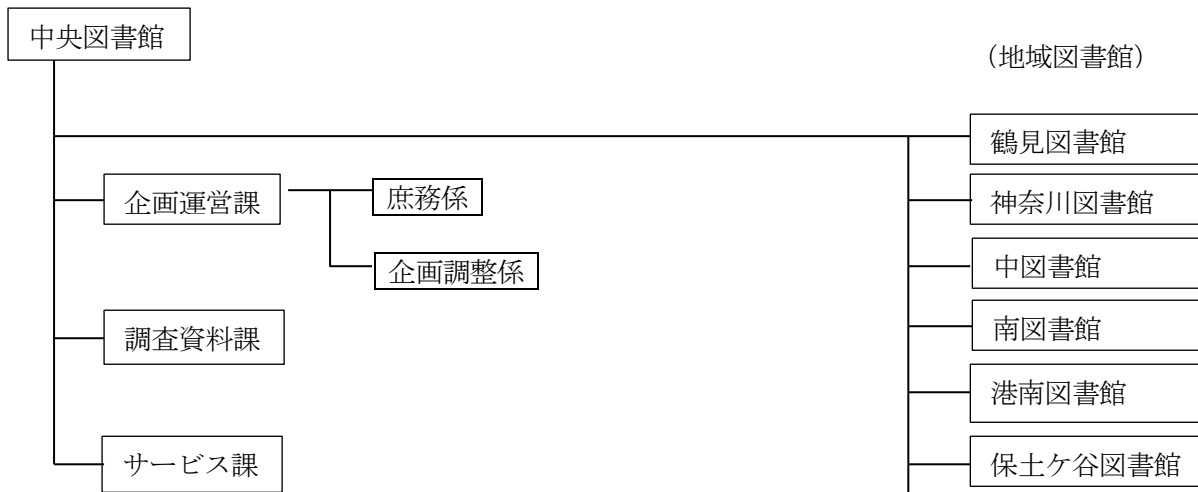


横浜市図書館閲覧室(昭和35年)  
(広報課写真資料(横浜市史資料室提供))



## 2 組織・職員数 (平成30年4月13日現在)

### (1) 組織



### (2) 職員数

	中央図書館長	課長	係長	職員		嘱託
				事務	司書	
中央図書館	1					
企画運営課		※ 1	3	7	8	
調査資料課		1	2	1	33	
サービス課		※ 1	2	2	26	
		館長		事務	司書	嘱託
鶴見図書館		※ 1		1	8	3
神奈川図書館		※ 1		1	6	2
中図書館		※ 1		1	6	2
南図書館		※ 1		1	6	2
港南図書館		※ 1		1	7	3
保土ヶ谷図書館		※ 1		1	8	3
旭図書館		※ 1		1	6	3
磯子図書館		※ 1		1	7	2
金沢図書館		※ 1		1	8	2
港北図書館		※ 1		1	9	4
緑図書館		※ 1		1	7	3
山内図書館		指定管理(平成22.4.1~)				
都筑図書館		※ 1			10	
戸塚図書館		※ 1		1	7	
栄図書館		※ 1		1	6	3
泉図書館		※ 1		1	6	2
瀬谷図書館		※ 1		1	6	2
合計	1	19	7	25	180	36
				小計(嘱託除く)		232
				<b>総数</b>		<b>268</b>

※ 地域図書館長は、各区地域振興課読書活動推進担当課長を兼務。西区はサービス課長が兼務。

青葉区は企画運営課長がこども家庭支援課読書活動推進担当課長を兼務。

### 3 図書館一覧 [統計数値は、平成30年3月31日現在または平成29年度年間の数値]

館名 (設置日)	所在地	上段:電話番号 下段:FAX番号	建物構造	延床面積 m <sup>2</sup>	閲覧席		
					総数 席	児童席数 (内数) 席	持込パソコン使用 可能席数(内数) 席
中央 H6(1994).2.22	〒220-0032 西区老松町 1	(262) 0050 (262) 0052	鉄骨鉄筋コンクリート造 地下3階地上5階	21,834.36	741	32	193
鶴見 S55(1980).1.10	〒230-0051 鶴見区鶴見中央 2-10-7	(502) 4416 (504) 6635	鉄筋コンクリート造 地下1階地上3階 (図書館部分2・3階、地下)	1,510.45	41	10	0
神奈川 S62(1987).10.21	〒221-0063 神奈川区立町 20-1	(434) 4339 (434) 5168	鉄筋コンクリート造 地下1階地上2階 (図書館部分1階)	1,502.32	44	16	4
中 H1(1989).5.21	〒231-0821 中区本牧原 16-1	(621) 6621 (621) 6444	鉄筋コンクリート造2階	1,506.48	39	15	24
南 H4(1992).12.2	〒232-0067 南区弘明寺町 265-1	(715) 7200 (715) 7271	鉄筋コンクリート造4階 (図書館部分2・3階)	1,790.34	46	16	6
港南 S62(1987).1.21	〒234-0056 港南区野庭町 125	(841) 5577 (841) 5725	鉄筋コンクリート造2階	1,503.36	38	14	0
保土ヶ谷 S57(1982).5.7	〒240-0006 保土ヶ谷区星川 1-2-1	(333) 1336 (335) 0421	鉄筋コンクリート造3階 (図書館部分2・3階)	2,477.02	90	18	8
旭 S61(1986).5.14	〒241-0005 旭区白根 4-6-2	(953) 1166 (953) 1179	鉄筋コンクリート造2階	1,507.80	37	10	1
磯子 S49(1974).10.6	〒235-0016 磯子区磯子 3-5-1	(753) 2864 (750) 2528	鉄骨鉄筋コンクリート造 地下3階地上7階 (図書館部分地下1階)	2,891.66	57	20	4
金沢 S55(1980).5.15	〒236-0021 金沢区泥亀 2-14-5	(784) 5861 (781) 2521	鉄筋コンクリート造 地下1階地上2階 (図書館部分1・2階)	2,121.25	51	12	13
港北 S55(1980).8.27	〒222-0011 港北区菊名 6-18-10	(421) 1211 (431) 5212	鉄筋コンクリート造3階 (図書館部分1・2階)	2,372.05	112	12	82
緑 H7(1995).5.9	〒226-0025 緑区十日市場町 825-1	(985) 6331 (985) 6333	鉄筋コンクリート造 地下1階地上3階 (図書館部分1階、地下)	1,987.38	40	20	20
山内 S52(1977).4.12	〒225-0011 青葉区あざみ野 2-3-2	(901) 1225 (902) 4492	鉄筋コンクリート造3階 (図書館部分2階)	2,147.22	87	32	15
都筑 H7(1995).4.25	〒224-0032 都筑区茅ヶ崎中央 32-1	(948) 2424 (948) 2432	鉄筋コンクリート造 地下1階地上6階 (図書館部分1階)	2,396.42	76	27	49
戸塚 S53(1978).11.1	〒244-0003 戸塚区戸塚町 127	(862) 9411 (871) 6695	鉄筋コンクリート造 地下1階地上3階 (図書館部分1・2階、地下)	3,386.00	73	24	49
栄 H1(1989).3.14	〒247-0014 栄区公田町 634-9	(891) 2801 (891) 2803	鉄筋コンクリート造2階	1,518.15	57	23	2
泉 H1(1989).2.22	〒245-0016 泉区和泉町 6207-5	(801) 2251 (801) 2256	鉄筋コンクリート造2階	1,520.31	32	12	1
瀬谷 S60(1985).1.17	〒246-0015 瀬谷区本郷 3-22-1	(301) 7911 (302) 3655	鉄筋コンクリート造2階 (一部中2階)	1,547.94	33	7	2
<b>総数</b>					<b>1,694</b>	<b>320</b>	<b>473</b>



インターネット閲覧サービス用パソコン	図書館資料		貸出利用者数(※1)	貸出冊数(※2)	入館者数	開館日数(※3)	併設施設 (身障者用駐車場は内数)	館名
	図書	定期刊行物						
台	冊	種	人	冊	人	日		
9	1,711,419	1,718	342,942	867,652	1,053,494	343	公共駐車場:110台(有料)、身障者用2台	中央
2	110,150	87	127,367	378,658	281,107	343	鶴見保育園 駐車場:なし	鶴見
2	120,993	92	146,946	468,294	333,562	335	老人福祉センター「うらしま荘」 駐車場:施設全体で21台、身障者用1台	神奈川
2	111,259	147	86,145	248,924	263,529	343	本牧地区センター、知的障害者通所更生施設「オリブ工房」 駐車場:施設全体で身障者用2台	中
2	109,215	132	131,240	342,962	329,197	343	弘明寺公園プール、自転車駐輪場 駐車場:施設全体で身障者用1台	南
2	111,425	107	129,501	370,999	198,220	343	駐車場:身障者用1台	港南
2	188,540	95	139,888	371,585	308,923	341	保土ヶ谷公会堂 駐車場:施設全体で5台、身障者用1台	保土ヶ谷
2	132,711	104	126,071	402,855	272,449	343	公共駐車場:39台(有料)、身障者用2台	旭
2	157,440	144	163,684	469,645	400,942	342	磯子区役所、磯子公会堂 区庁舎駐車場:施設全体で139台(有料)、身障者用2台	磯子
2	158,197	103	171,685	474,820	453,273	343	金沢地区センター 駐車場:施設全体で16台、身障者用1台	金沢
2	191,719	164	229,797	667,439	493,411	343	菊名地区センター 駐車場:施設全体で身障者用1台	港北
2	123,556	117	188,776	563,396	415,206	343	老人福祉センター「緑ほのぼの荘」、十日市場地域ケアプラザ 駐車場:施設全体で8台、身障者用1台	緑
2	196,797	138	229,842	634,517	533,085	343	山内地区センター 駐車場:施設全体で12台、身障者用1台	山内
2	161,606	182	341,093	1,007,411	825,817	342	都筑区役所、都筑公会堂 区庁舎駐車場:施設全体で159台(有料)、身障者用5台	都筑
2	183,953	96	244,474	614,921	642,957	343	戸塚地区センター、戸塚公会堂 駐車場:施設全体で34台、身障者用1台	戸塚
2	108,434	82	152,856	448,837	316,133	343	駐車場:15台、身障者用1台	栄
2	125,806	94	131,770	413,004	249,911	343	駐車場:5台、身障者用2台	泉
2	109,644	88	89,456	277,766	180,829	343	駐車場:9台、身障者用2台	瀬谷
43	4,112,864	3,690	3,173,533	9,023,685	7,552,045	総数		
移動図書館			32,832	124,648				
インターネットでの貸出延長			497,870	1,023,120				
行政サービスコーナー等での図書取次(※4)			144,823	231,161				
青葉区の地区センター等での図書取次			71,963	119,395				
総数			3,921,021	10,522,009				

※1 貸出延長及び館内閲覧利用者数を含む。  
 ※2 貸出延長による貸出冊数を含む。  
 ※3 神奈川図書館は11月29日～12月6日、エレベータ工事のため休館。保土ヶ谷図書館は10月2日～12月27日、衛生設備改修工事のため一部利用休止。  
 ※4 二俣川駅行政サービスコーナー、東戸塚駅行政サービスコーナー、港南台地区センター。

#### 4 平成29年度 図書館資料統計

##### (1) 蔵書数

##### ア 図書資料

(冊)

区分	用途	平成29年度				平成28年度 総数	平成27年度 総数
		一般書	児童書	総数 ( )内は書庫内資料で内数			
総数	個人貸出用	3,063,774	795,421	3,859,195	(1,445,437)	3,857,475	3,845,656
	団体貸出用	102,394	151,275	253,669	(253,669)	254,876	256,386
	計	3,166,168	946,696	4,112,864	(1,699,106)	4,112,351	4,102,042

##### 《各館内訳》

中央	個人貸出用	館内用	1,456,080	122,866	1,578,946	(1,109,670)	1,564,965	1,549,484
		移動図書館	22,784	22,274	45,058	(45,058)	46,043	47,292
		小計	1,478,864	145,140	1,624,004	(1,154,728)	1,611,008	1,596,776
	団体貸出用	46,967	40,448	87,415	(87,415)	87,615	88,186	
	計	1,525,831	185,588	1,711,419	(1,242,143)	1,698,623	1,684,962	
鶴見		74,551	35,599	110,150	(9,061)	109,665	108,064	
神奈川		87,774	33,219	120,993	(19,516)	124,715	126,294	
中		78,710	32,549	111,259	(15,116)	111,020	111,014	
南		75,934	33,281	109,215	(12,543)	111,629	111,938	
港南		77,103	34,322	111,425	(11,219)	114,032	117,169	
保土ヶ谷	個人貸出用	110,689	39,098	149,787	(19,443)	150,148	151,056	
	団体貸出用	16,513	22,240	38,753	(38,753)	38,752	39,061	
	計	127,202	61,338	188,540	(58,196)	188,900	190,117	
旭		96,107	36,604	132,711	(20,959)	132,697	130,817	
磯子		112,077	45,363	157,440	(11,432)	155,589	155,148	
金沢	個人貸出用	102,484	35,771	138,255	(20,909)	142,379	146,386	
	団体貸出用	4,436	15,506	19,942	(19,942)	21,068	21,111	
	計	106,920	51,277	158,197	(40,851)	163,447	167,497	
港北	個人貸出用	111,081	41,141	152,222	(16,237)	153,141	151,112	
	団体貸出用	13,135	26,362	39,497	(39,497)	39,469	39,784	
	計	124,216	67,503	191,719	(55,734)	192,610	190,896	
緑		83,969	39,587	123,556	(10,563)	124,241	123,622	
山内	個人貸出用	104,767	48,277	153,044	(25,360)	153,495	154,656	
	団体貸出用	9,723	34,030	43,753	(43,753)	43,763	43,943	
	計	114,490	82,307	196,797	(69,113)	197,258	198,599	
都筑		112,584	49,022	161,606	(21,974)	160,225	159,077	
戸塚	個人貸出用	120,868	38,776	159,644	(31,698)	158,453	157,620	
	団体貸出用	11,620	12,689	24,309	(24,309)	24,209	24,301	
	計	132,488	51,465	183,953	(56,007)	182,662	181,921	
栄		74,749	33,685	108,434	(12,756)	109,510	110,129	
泉		87,065	38,741	125,806	(19,133)	125,492	125,611	
瀬谷		74,398	35,246	109,644	(12,790)	110,036	109,167	

### イ 定期刊行物

[下段( )内は外国語の新聞・雑誌数で内数] (種・誌)

区分	新聞			雑誌		
	購入	寄贈	総数	購入	寄贈	総数
総数	249 (43)	182 (5)	431 (48)	1,994 (117)	1,265 (31)	3,259 (148)

《各館内訳》

中央	87 (20)	109 (4)	196 (24)	750 (87)	772 (10)	1,522 (97)
鶴見	9 (2)	2 (0)	11 (2)	62 (6)	14 (3)	76 (9)
神奈川	8 (1)	2 (0)	10 (1)	68 (0)	14 (0)	82 (0)
中	12 (5)	6 (1)	18 (6)	84 (14)	45 (3)	129 (17)
南	10 (2)	3 (0)	13 (2)	79 (1)	40 (5)	119 (6)
港南	8 (1)	13 (0)	21 (1)	78 (0)	8 (0)	86 (0)
保土ヶ谷	9 (1)	7 (0)	16 (1)	70 (1)	9 (0)	79 (1)
旭	8 (1)	2 (0)	10 (1)	83 (0)	11 (0)	94 (0)
磯子	9 (1)	3 (0)	12 (1)	80 (0)	52 (0)	132 (0)
金沢	8 (1)	2 (0)	10 (1)	70 (1)	23 (0)	93 (1)
港北	11 (1)	5 (0)	16 (1)	69 (1)	79 (6)	148 (7)
緑	9 (1)	9 (0)	18 (1)	69 (1)	30 (4)	99 (5)
山内	11 (1)	1 (0)	12 (1)	97 (1)	29 (0)	126 (1)
都筑	11 (1)	5 (0)	16 (1)	69 (1)	97 (0)	166 (1)
戸塚	9 (1)	8 (0)	17 (1)	59 (1)	20 (0)	79 (1)
栄	11 (1)	2 (0)	13 (1)	65 (1)	4 (0)	69 (1)
泉	10 (1)	0 (0)	10 (1)	74 (0)	10 (0)	84 (0)
瀬谷	9 (1)	3 (0)	12 (1)	68 (1)	8 (0)	76 (1)

### オ マイクロフィルム・マイクロフィッシュ

区分	マイクロフィルム	マイクロフィッシュ
中央	24,771リール	5,407枚

### ウ 参考資料

[冊数は、前頁アの内数] (冊)

区分	蔵書数		
	一般書	児童書	総数
総数	130,713	8,704	139,417

《各館内訳》

中央	60,301	616	60,917
鶴見	2,333	471	2,804
神奈川	3,380	395	3,775
中	2,512	400	2,912
南	3,155	337	3,492
港南	3,251	348	3,599
保土ヶ谷	6,226	511	6,737
旭	3,081	485	3,566
磯子	4,431	648	5,079
金沢	6,069	240	6,309
港北	6,731	331	7,062
緑	3,427	783	4,210
山内	6,000	682	6,682
都筑	4,172	628	4,800
戸塚	6,167	521	6,688
栄	3,185	342	3,527
泉	3,307	493	3,800
瀬谷	2,985	473	3,458

### エ CD-ROM

(点)

総数	928
----	-----

《各館内訳》

中央	775
鶴見	0
神奈川	14
中	11
南	0
港南	0
保土ヶ谷	0
旭	7
磯子	19
金沢	35
港北	4
緑	14
山内	13
都筑	19
戸塚	9
栄	0
泉	4
瀬谷	4

カ 個人貸出用図書[分野別所蔵数][下段( )内は外国語資料で内数]

区 分	一般書									
	総記	哲学	歴史	社会科学	自然科学	技術	産業	芸術	言語	
総 数	125,672 (4,663)	118,983 (2,223)	279,396 (7,873)	469,813 (9,501)	199,635 (4,398)	236,270 (3,949)	102,263 (1,528)	288,659 (5,084)	64,185 (3,235)	
中央	館内用	70,792 (3,964)	63,424 (1,882)	137,845 (6,653)	274,829 (8,322)	103,639 (3,911)	123,062 (2,605)	61,860 (1,347)	145,124 (4,108)	29,325 (2,321)
	移動図書館	265 (0)	333 (0)	1,246 (0)	1,988 (0)	1,286 (0)	3,464 (0)	714 (0)	1,862 (0)	249 (0)
	合 計	71,057 (3,964)	63,757 (1,882)	139,091 (6,653)	276,817 (8,322)	104,925 (3,911)	126,526 (2,605)	62,574 (1,347)	146,986 (4,108)	29,574 (2,321)
鶴 見	2,427 (18)	2,211 (29)	6,394 (112)	8,636 (117)	4,628 (41)	6,284 (139)	1,787 (13)	6,482 (54)	1,992 (72)	
神 奈 川	2,699 (83)	2,400 (17)	6,602 (95)	10,472 (66)	5,086 (39)	6,697 (44)	2,315 (15)	9,500 (68)	1,795 (24)	
中	3,093 (296)	2,963 (193)	7,104 (455)	9,817 (342)	4,706 (186)	5,977 (453)	2,229 (85)	7,344 (423)	2,115 (190)	
南	2,486 (1)	2,490 (5)	6,826 (36)	8,348 (45)	4,528 (24)	4,949 (65)	1,870 (4)	6,426 (28)	1,739 (27)	
港 南	2,588 (31)	2,753 (4)	6,329 (20)	8,182 (13)	4,417 (3)	5,006 (11)	1,771 (1)	7,103 (19)	1,501 (11)	
保土ヶ谷	4,635 (31)	4,241 (4)	10,785 (42)	14,000 (59)	6,561 (16)	7,119 (66)	2,757 (7)	9,847 (14)	2,251 (58)	
旭	2,778 (25)	4,455 (1)	8,784 (7)	12,485 (22)	6,684 (5)	6,837 (18)	2,177 (2)	7,620 (5)	2,055 (83)	
磯 子	3,372 (4)	3,351 (8)	10,074 (71)	13,574 (66)	6,833 (20)	8,088 (87)	3,315 (6)	10,364 (30)	2,414 (17)	
金 沢	4,444 (2)	4,444 (7)	10,880 (37)	12,208 (58)	6,072 (12)	5,788 (39)	2,438 (2)	7,888 (14)	2,297 (43)	
港 北	4,041 (45)	4,468 (6)	10,117 (39)	13,475 (55)	6,445 (7)	7,029 (29)	2,897 (2)	10,089 (65)	2,754 (95)	
緑	2,490 (33)	2,397 (2)	7,254 (33)	10,205 (18)	5,492 (10)	6,317 (73)	2,150 (7)	6,952 (20)	1,776 (30)	
山 内	4,102 (56)	3,389 (18)	9,642 (62)	13,744 (82)	5,025 (11)	6,524 (47)	2,432 (13)	8,876 (99)	2,186 (64)	
都 筑	3,601 (31)	3,104 (17)	8,165 (66)	14,761 (51)	6,185 (9)	8,317 (23)	2,581 (5)	10,465 (34)	2,320 (66)	
戸 塚	4,661 (12)	4,892 (6)	10,491 (42)	15,130 (57)	7,026 (15)	7,355 (34)	2,861 (4)	11,052 (12)	2,300 (40)	
栄	2,097 (1)	2,640 (3)	6,494 (21)	9,435 (15)	5,037 (3)	5,459 (9)	1,833 (2)	6,453 (3)	1,794 (11)	
泉	3,093 (1)	2,411 (7)	7,745 (58)	9,992 (86)	5,309 (73)	6,643 (185)	2,449 (8)	8,874 (66)	1,720 (24)	
瀬 谷	2,008 (29)	2,617 (14)	6,619 (24)	8,532 (27)	4,676 (13)	5,355 (22)	1,827 (5)	6,338 (22)	1,602 (59)	

(冊)

一般書				児童書			総数	区 分	
文学	郷土資料	未区分	(小計)	図書	紙芝居	(小計)		館内用	中央
862,729 (25,758)	303,677 (2,215)	12,492 (229)	3,063,774 (70,656)	771,780 (20,121)	23,641 (0)	795,421 (20,121)	3,859,195 (90,777)		
280,625 (17,021)	158,661 (1,849)	6,894 (170)	1,456,080 (54,153)	121,164 (6,978)	1,702 (0)	122,866 (6,978)	1,578,946 (61,131)	館内用	中央
11,321 (0)	3 (0)	53 (0)	22,784 (0)	21,419 (0)	855 (0)	22,274 (0)	45,058 (0)	移動図書館	
291,946 (17,021)	158,664 (1,849)	6,947 (170)	1,478,864 (54,153)	142,583 (6,978)	2,557 (0)	145,140 (6,978)	1,624,004 (61,131)	合 計	
25,243 (940)	8,333 (7)	134 (1)	74,551 (1,543)	34,377 (948)	1,222 (0)	35,599 (948)	110,150 (2,491)	鶴 見	
30,818 (510)	9,061 (15)	329 (2)	87,774 (978)	31,825 (344)	1,394 (0)	33,219 (344)	120,993 (1,322)	神 奈 川	
26,670 (2,105)	6,455 (21)	237 (3)	78,710 (4,752)	31,387 (3,144)	1,162 (0)	32,549 (3,144)	111,259 (7,896)	中	
29,713 (655)	6,403 (8)	156 (2)	75,934 (900)	32,113 (642)	1,168 (0)	33,281 (642)	109,215 (1,542)	南	
30,348 (166)	6,892 (34)	213 (0)	77,103 (313)	33,078 (382)	1,244 (0)	34,322 (382)	111,425 (695)	港 南	
40,260 (343)	7,656 (22)	577 (2)	110,689 (664)	37,984 (592)	1,114 (0)	39,098 (592)	149,787 (1,256)	保土ヶ谷	
34,707 (146)	7,297 (15)	228 (1)	96,107 (330)	35,512 (362)	1,092 (0)	36,604 (362)	132,711 (692)	旭	
40,237 (423)	10,068 (8)	387 (0)	112,077 (740)	43,981 (481)	1,382 (0)	45,363 (481)	157,440 (1,221)	磯 子	
34,741 (269)	10,952 (21)	332 (2)	102,484 (506)	34,696 (737)	1,075 (0)	35,771 (737)	138,255 (1,243)	金 沢	
36,766 (350)	12,195 (29)	805 (25)	111,081 (747)	39,912 (1,000)	1,229 (0)	41,141 (1,000)	152,222 (1,747)	港 北	
30,520 (438)	8,202 (8)	214 (0)	83,969 (672)	38,144 (527)	1,443 (0)	39,587 (527)	123,556 (1,199)	緑	
38,574 (595)	9,884 (15)	389 (10)	104,767 (1,072)	47,314 (783)	963 (0)	48,277 (783)	153,044 (1,855)	山 内	
41,063 (573)	11,404 (40)	618 (6)	112,584 (921)	46,883 (1,144)	2,139 (0)	49,022 (1,144)	161,606 (2,065)	都 筑	
44,958 (282)	9,788 (48)	354 (1)	120,868 (553)	37,468 (488)	1,308 (0)	38,776 (488)	159,644 (1,041)	戸 塚	
27,002 (118)	6,287 (51)	218 (3)	74,749 (240)	32,402 (344)	1,283 (0)	33,685 (344)	108,434 (584)	栄	
30,634 (587)	7,973 (11)	222 (1)	87,065 (1,107)	37,874 (681)	867 (0)	38,741 (681)	125,806 (1,788)	泉	
28,529 (237)	6,163 (13)	132 (0)	74,398 (465)	34,247 (544)	999 (0)	35,246 (544)	109,644 (1,009)	瀬 谷	

## (2) 年間受入冊数

## ア 図書資料[個人貸出・閲覧用]

[下段( )内は外国語資料で内数]

(冊)

区 分	購入			寄贈			編入・その他			総数	
	一般書	児童書	計	一般書	児童書	計	一般書	児童書	計		
総 数	78,410 (612)	29,143 (439)	107,553 (1,051)	43,764 (647)	5,298 (214)	49,062 (861)	3,090 (9)	562 (8)	3,652 (17)	160,267 (1,929)	
中央	館内用	19,936 (322)	2,557 (175)	22,493 (497)	7,315 (464)	374 (82)	7,689 (546)	1,062 (3)	147 (5)	1,209 (8)	31,391 (1,051)
	移動図書館	607 (0)	464 (0)	1,071 (0)	104 (0)	27 (0)	131 (0)	16 (0)	8 (0)	24 (0)	1,226 (0)
	合 計	20,543 (322)	3,021 (175)	23,564 (497)	7,419 (464)	401 (82)	7,820 (546)	1,078 (3)	155 (5)	1,233 (8)	32,617 (1,051)
鶴 見	3,495 (28)	1,436 (22)	4,931 (50)	1,690 (17)	190 (25)	1,880 (42)	89 (0)	23 (0)	112 (0)	6,923 (92)	
神 奈 川	3,632 (20)	1,395 (15)	5,027 (35)	2,254 (3)	222 (0)	2,476 (3)	80 (0)	22 (0)	102 (0)	7,605 (38)	
中	3,128 (22)	1,373 (21)	4,501 (43)	1,104 (14)	213 (37)	1,317 (51)	50 (1)	22 (0)	72 (1)	5,890 (95)	
南	3,345 (23)	1,552 (11)	4,897 (34)	1,563 (1)	164 (4)	1,727 (5)	85 (0)	25 (0)	110 (0)	6,734 (39)	
港 南	2,970 (0)	1,390 (33)	4,360 (33)	1,559 (5)	196 (17)	1,755 (22)	46 (0)	21 (0)	67 (0)	6,182 (55)	
保土ヶ谷	3,483 (20)	1,296 (11)	4,779 (31)	2,268 (2)	351 (3)	2,619 (5)	302 (1)	16 (0)	318 (1)	7,716 (37)	
旭	3,509 (40)	1,558 (9)	5,067 (49)	2,248 (1)	314 (1)	2,562 (2)	60 (0)	23 (0)	83 (0)	7,712 (51)	
磯 子	3,307 (19)	1,285 (7)	4,592 (26)	1,933 (3)	301 (2)	2,234 (5)	89 (0)	21 (0)	110 (0)	6,936 (31)	
金 沢	3,351 (7)	1,547 (20)	4,898 (27)	2,894 (19)	254 (1)	3,148 (20)	202 (0)	4 (0)	206 (0)	8,252 (47)	
港 北	3,362 (30)	1,840 (6)	5,202 (36)	2,544 (8)	163 (4)	2,707 (12)	144 (0)	30 (0)	174 (0)	8,083 (48)	
緑	3,398 (14)	1,606 (13)	5,004 (27)	2,252 (10)	383 (0)	2,635 (10)	114 (0)	38 (0)	152 (0)	7,791 (37)	
山 内	3,535 (14)	1,784 (13)	5,319 (27)	2,015 (44)	609 (12)	2,624 (56)	166 (1)	34 (3)	200 (4)	8,143 (87)	
都 筑	3,873 (15)	2,079 (28)	5,952 (43)	3,671 (26)	539 (21)	4,210 (47)	226 (1)	44 (0)	270 (1)	10,432 (91)	
戸 塚	3,053 (12)	1,598 (14)	4,651 (26)	2,850 (11)	216 (0)	3,066 (11)	110 (1)	23 (0)	133 (1)	7,850 (38)	
栄	3,311 (9)	1,359 (15)	4,670 (24)	1,936 (2)	274 (5)	2,210 (7)	88 (0)	23 (0)	111 (0)	6,991 (31)	
泉	3,420 (6)	1,605 (17)	5,025 (23)	2,336 (2)	283 (0)	2,619 (2)	65 (0)	22 (0)	87 (0)	7,731 (25)	
瀬 谷	3,695 (11)	1,419 (9)	5,114 (20)	1,228 (15)	225 (0)	1,453 (15)	96 (1)	16 (0)	112 (1)	6,679 (36)	

## イ 図書資料[団体貸出用]

(冊)

区 分	購入			寄贈			編入・その他			総数
	一般書	児童書	計	一般書	児童書	計	一般書	児童書	計	
総数	51	156	207	365	266	631	244	3	247	1,085
中 央	15	27	42	25	46	71	39	1	40	153
保土ヶ谷	8	20	28	20	77	97	51	0	51	176
金 沢	7	17	24	80	9	89	0	0	0	113
港 北	0	36	36	44	13	57	88	1	89	182
山 内	15	31	46	123	120	243	0	0	0	289
戸 塚	6	25	31	73	1	74	66	1	67	172



(3) 年間除籍冊数 [下段( )内は外国語資料で内数]

ア 図書資料[個人貸出・閲覧用] (冊)

区 分	一般書	児童書	総 数
総 数	125,360 (921)	33,187 (219)	158,547 (1,140)
中 央	館 内 用	15,392 (150)	17,410 (184)
	移動図書館	1,948 (0)	2,211 (0)
	合 計	17,340 (150)	19,621 (184)
鶴 見	4,991 (9)	1,447 (5)	6,438 (14)
神 奈 川	9,807 (54)	1,520 (2)	11,327 (56)
中	4,001 (129)	1,650 (46)	5,651 (175)
南	7,078 (191)	2,070 (7)	9,148 (198)
港 南	6,028 (44)	2,761 (7)	8,789 (51)
保土ヶ谷	5,562 (60)	2,515 (7)	8,077 (67)
旭	6,583 (23)	1,115 (4)	7,698 (27)
磯 子	3,827 (35)	1,258 (5)	5,085 (40)
金 沢	10,976 (27)	1,400 (1)	12,376 (28)
港 北	7,523 (38)	1,479 (2)	9,002 (40)
緑	6,484 (57)	1,992 (8)	8,476 (65)
山 内	6,348 (24)	2,246 (54)	8,594 (78)
都 筑	6,730 (12)	2,321 (16)	9,051 (28)
戸 塚	5,680 (15)	979 (9)	6,659 (24)
栄	5,730 (4)	2,337 (8)	8,067 (12)
泉	5,220 (17)	2,197 (1)	7,417 (18)
瀬 谷	5,452 (32)	1,619 (3)	7,071 (35)

(4) 再活用図書

(冊)

再活用冊数
2,819

\* 市立学校・市民利用施設等への図書再活用

イ 図書資料[団体貸出用] (冊)

区 分	一般書	児童書	総 数
総数	1,286	1,006	2,292
中 央	96	257	353
保土ヶ谷	41	134	175
金 沢	894	345	1,239
港 北	11	143	154
山 内	204	95	299
戸 塚	40	32	72

## 5 平成29年度 利用統計

\* 平成29年3月より、広域相互利用による登録者数・貸出冊数を含む。

### (1) 個人貸出

#### ア 登録者数〔( )内は、新規登録者数で内数〕

(人)

図書館	年度	平成29年度			平成28年度	平成27年度
		一般	児童(※)	総数		
総 数		771,015 (43,218)	150,893 (17,069)	921,908 (60,287)	933,337 (63,217)	939,901 (66,028)
中央	館内用	117,769 (8,166)	8,536 (1,250)	126,305 (9,416)	127,091 (9,237)	128,187 (9,541)
	移動図書館	7,761 (327)	2,204 (140)	9,965 (467)	10,431 (492)	10,769 (485)
	合 計	125,530 (8,493)	10,740 (1,390)	136,270 (9,883)	137,522 (9,729)	138,956 (10,026)
鶴 見		32,425 (2,096)	7,861 (950)	40,286 (3,046)	40,306 (3,306)	39,819 (3,321)
神 奈 川		27,578 (1,628)	6,138 (741)	33,716 (2,369)	33,812 (2,492)	33,773 (2,547)
中		19,562 (867)	4,825 (543)	24,387 (1,410)	24,912 (1,459)	25,409 (1,620)
南		28,485 (1,461)	5,248 (556)	33,733 (2,017)	34,422 (2,242)	34,860 (2,285)
港 南		28,192 (1,171)	5,871 (649)	34,063 (1,820)	34,931 (1,964)	35,618 (1,869)
保土ヶ谷		41,765 (1,982)	7,581 (822)	49,346 (2,804)	50,415 (3,271)	50,624 (3,430)
旭		26,628 (1,391)	6,318 (732)	32,946 (2,123)	33,374 (2,182)	33,529 (2,393)
磯 子		38,897 (1,974)	8,266 (810)	47,163 (2,784)	48,084 (3,039)	48,514 (3,292)
金 沢		41,161 (2,055)	7,273 (792)	48,434 (2,847)	49,604 (3,029)	50,302 (3,279)
港 北		49,024 (3,053)	9,011 (1,147)	58,035 (4,200)	58,387 (4,264)	58,414 (4,511)
緑		38,130 (1,916)	9,411 (1,014)	47,541 (2,930)	47,943 (3,186)	47,864 (3,562)
山 内		70,212 (4,334)	13,672 (1,709)	83,884 (6,043)	83,914 (6,164)	83,940 (5,890)
都 筑		68,049 (3,910)	17,994 (1,931)	86,043 (5,841)	86,777 (6,209)	87,294 (6,595)
戸 塚		55,671 (3,296)	10,467 (1,285)	66,138 (4,581)	66,248 (4,481)	66,366 (4,774)
栄		30,349 (1,452)	6,780 (659)	37,129 (2,111)	38,015 (2,309)	38,555 (2,504)
泉		28,932 (1,298)	8,400 (892)	37,332 (2,190)	38,506 (2,213)	39,594 (2,336)
瀬 谷		20,425 (841)	5,037 (447)	25,462 (1,288)	26,165 (1,678)	26,470 (1,794)

#### イ 貸出冊数〔貸出延長による貸出冊数を含む〕(冊)

平成29年度			平成28年度	平成27年度
一般書	児童書	総数		
7,238,067	3,283,942	10,522,009	10,673,325	10,723,402
705,348	162,304	867,652	875,768	908,659
75,179	49,469	124,648	126,747	125,247
780,527	211,773	992,300	1,002,515	1,033,906
231,765	146,893	378,658	373,487	358,674
292,409	175,885	468,294	451,793	450,595
140,600	108,324	248,924	250,174	258,041
246,366	96,596	342,962	356,577	357,039
261,081	109,918	370,999	386,253	393,147
254,752	116,833	371,585	452,121	448,739
254,129	148,726	402,855	400,169	394,784
325,126	144,519	469,645	477,794	501,011
338,282	136,538	474,820	490,733	509,786
436,888	230,551	667,439	665,197	654,989
378,315	185,081	563,396	576,724	600,471
409,066	225,451	634,517	642,412	654,705
613,061	394,350	1,007,411	1,010,811	1,004,670
436,266	178,655	614,921	614,520	611,265
303,724	145,113	448,837	470,246	493,954
275,721	137,283	413,004	413,413	416,019
190,748	87,018	277,766	312,563	329,540

※ 「児童」は、0～15歳。

\* インターネットによる貸出延長

インターネット	788,264	234,856	1,023,120	991,666	939,048
---------	---------	---------	-----------	---------	---------

\* 図書取次サービス事業

行政サービスコーナー等	183,272	47,889	231,161	219,674	204,523
地区センター(青葉区)	97,705	21,690	119,395	114,483	108,496

## ウ 一日平均利用状況

[全館平均は、インターネット、行政サービスコーナー、地区センターの利用状況は除く]

※1 貸出利用者数は、貸出延長及び館内閲覧利用者数を含む。

※2 移動図書館で受け付けた予約は中央図書館を含む。

※3 インターネットでの貸出とは「貸出延長」を指す。

区分	入館者数 (人)	貸出 利用者数 (※1) (人)	貸出 冊数 (冊)	利用者一人 当たり貸出 冊数 (冊)	予約受付 冊数 (※2) (冊)
図書館	(人)	(人)	(冊)	(冊)	(冊)
全館平均	1,225.6	515.0	1,464.4	2.84	55.4
中央	3,071.4	999.8	2,529.6	2.53	113.6
鶴見	819.6	371.3	1,104.0	2.97	44.7
神奈川	995.7	438.6	1,397.9	3.19	42.3
中	768.3	251.2	725.7	2.89	24.6
南	959.8	382.6	999.9	2.61	45.4
港南	577.9	377.6	1,081.6	2.86	43.5
保土ヶ谷	905.9	410.2	1,089.7	2.66	54.3
旭	794.3	367.6	1,174.5	3.20	35.4
磯子	1,172.3	478.6	1,373.2	2.87	46.4
金沢	1,321.5	500.5	1,384.3	2.77	36.7
港北	1,438.5	670.0	1,945.9	2.90	57.9
緑	1,210.5	550.4	1,642.6	2.98	62.7
山内	1,554.2	670.1	1,849.9	2.76	90.8
都筑	2,414.7	997.3	2,945.6	2.95	101.3
戸塚	1,874.5	712.8	1,792.8	2.52	87.4
栄	921.7	445.6	1,308.6	2.94	49.6
泉	728.6	384.2	1,204.1	3.13	33.5
瀬谷	527.2	260.8	809.8	3.11	26.7
インターネット(※3)	—	1,364.0	2,803.1	2.05	7,355.3
行政サービス コーナー等	—	147.9	236.1	1.60	—
地区センター (青葉区)	—	29.8	49.4	1.66	—

## エ 利用状況の推移

\*平成17年1月から登録更新手続き(5年毎)を実施。

\*平成17年10月インターネット予約開始。

\*平成17年12月一部行政サービスコーナーで図書取次開始。

区分	登録者数 (人)	貸出冊数 (冊)	入館者数 (人)
H29	921,908	10,522,009	7,552,045
H28	933,337	10,673,325	7,768,010
H27	939,901	10,723,402	7,906,695
H26	944,198	10,601,123	7,860,188
H25	951,811	10,439,041	7,681,307
H24	969,596	10,891,026	8,154,802
H23	961,039	11,366,869	8,304,188
H22	978,419	11,751,625	8,660,185
H21	1,012,872	12,002,943	8,912,792
H20	1,014,475	11,867,411	9,057,644
H19	1,031,799	11,429,849	8,838,462
H18	1,036,415	11,460,135	9,140,167
H17	1,367,298	11,380,586	9,576,099
H16	1,422,055	11,658,755	9,897,697
H15	1,345,754	11,799,482	10,108,195
H14	1,261,156	11,053,610	9,773,934
H13	1,175,376	10,755,968	9,025,584
H12	1,091,632	10,846,181	8,807,814
H11	1,005,756	10,893,033	8,295,886
H10	910,854	10,649,963	7,999,743
H9	812,052	10,287,785	7,500,030
H8	714,795	10,390,468	7,525,794

(2) 予約受付冊数

※1 各図書館の窓口、館内利用者用検索機での受付冊数の合計数。

※2 移動図書館で受け付けた予約は中央図書館を含む。

ア 予約受付冊数[館別]

(冊)

区分 図書館(※1)		平成29年度			平成28年度	平成27年度
		一般	児童	総数		
総数	インターネットを含む	2,613,705	412,273	3,025,978	2,976,212	2,898,446
	図書館のみ	300,492	40,816	341,308	351,542	364,682
中央(※2)		36,519	2,429	38,948	39,271	40,483
鶴見		13,043	2,278	15,321	15,600	15,025
神奈川		12,042	2,120	14,162	14,158	13,979
中		6,841	1,609	8,450	8,113	8,314
南		13,713	1,874	15,587	16,501	17,721
港南		13,403	1,528	14,931	15,599	15,239
保土ヶ谷		16,617	1,884	18,501	18,854	18,753
旭		11,067	1,090	12,157	12,268	12,235
磯子		14,501	1,366	15,867	16,637	18,248
金沢		11,801	771	12,572	14,936	17,972
港北		16,784	3,074	19,858	20,654	21,303
緑		18,044	3,464	21,508	22,229	23,425
山内		27,146	4,010	31,156	32,686	32,924
都筑		28,421	6,238	34,659	34,346	36,111
戸塚		27,084	2,889	29,973	29,599	31,431
栄		15,072	1,935	17,007	18,171	18,760
泉		10,350	1,143	11,493	11,683	11,230
瀬谷		8,044	1,114	9,158	10,237	11,529
インターネット		2,313,213	371,457	2,684,670	2,624,670	2,533,764

イ 予約受付冊数[方法別] [( )は構成比]

(冊)

区分	平成29年度	平成28年度	平成27年度
総数	3,025,978 (100%)	2,976,212 (100%)	2,898,446 (100%)
図書館窓口	276,071 (9.1%)	278,114 (9.3%)	280,821 (9.7%)
館内利用者用 検索機	65,237 (2.2%)	73,428 (2.5%)	83,861 (2.9%)
インターネット	2,684,670 (88.7%)	2,624,670 (88.2%)	2,533,764 (87.4%)

## (3) レファレンス件数 [下段( )内はEメール受付で内数]

(件)

区分 図書館	平成29年度									平成28年度	平成27年度
	所蔵調査				事項調査				総数		
	口頭	電話	文書	合計	口頭	電話	文書	合計			
総数	165,994	32,790	1,382	200,166	56,558	10,092	536	67,186	267,352	250,182	259,167
中央	47,836	13,601	1,381 (1,380)	62,818 (1,380)	13,047	3,480	535 (520)	17,062 (520)	79,880 (1,900)	77,439 (1,312)	81,768 (1271)
鶴見	2,332	920	0	3,252	1,735	550	0	2,285	5,537	5,421	4,585
神奈川	5,342	721	0	6,063	2,497	315	0	2,812	8,875	8,712	7,033
中	4,928	360	0	5,288	1,256	137	0	1,393	6,681	6,634	5,942
南	5,417	976	0	6,393	2,051	272	0	2,323	8,716	7,757	7,177
港南	5,502	634	0	6,136	1,195	439	0	1,634	7,770	6,770	12,119
保土ヶ谷	4,298	909	0	5,207	2,014	441	0	2,455	7,662	6,356	6,544
旭	4,821	615	0	5,436	1,710	37	0	1,747	7,183	3,371	4,009
磯子	7,215	661	0	7,876	3,233	126	0	3,359	11,235	11,760	11,238
金沢	4,853	1,601	0	6,454	2,590	1,024	0	3,614	10,068	11,759	11,940
港北	7,273	780	0	8,053	4,574	504	0	5,078	13,131	13,152	11,613
緑	10,626	1,694	1	12,321	3,508	1,103	0	4,611	16,932	16,257	14,173
山内	7,618	4,701	0	12,319	1,310	577	0	1,887	14,206	14,316	13,978
都筑	21,415	1,198	0	22,613	7,035	465	1	7,501	30,114	33,600	33,965
戸塚	15,000	1,766	0	16,766	4,178	203	0	4,381	21,147	10,424	9,929
栄	3,324	412	0	3,736	2,627	203	0	2,830	6,566	3,761	7,616
泉	4,244	979	0	5,223	889	151	0	1,040	6,263	6,442	8,047
瀬谷	3,950	262	0	4,212	1,109	65	0	1,174	5,386	6,251	7,491

## (4) 市外図書館との相互貸借冊数

(冊)

対象	貸出冊数	借用冊数
総数	7,543	11,900
県立図書館	15	691
県立川崎	35	79
県内市町村	7,374	10,159
国会図書館	-	21
その他	119	950

## (5) 庁内情報拠点化事業 利用実績

事業	実績
貸出(冊)	2,400
レファレンス(件)	1,808

\* 庁内の日常業務や新たな事業の企画立案等のために必要な調査、資料紹介、図書の貸出などを行っています。

## (6) 移動図書館

市立図書館を利用しにくい地域などを対象に、中央図書館の移動図書館「はまかぜ号」が、市内21か所を2週間ごとに巡回しています。

### 移動図書館車の駐車場と利用状況

所在区	駐車場		所在地	貸出利用者数(人)	貸出冊数(冊) (※)		
					一般書	児童書	計
神奈川	1	宮向	宮向団地管理事務所前(5-4号棟下)	661	2,069	398	2,467
	2	片倉	神大寺中央公園	1,780	4,398	2,291	6,689
西	3	みなとみらい	グランモール公園「美術の広場」	3,766	6,450	6,289	12,739
港南	4	港南台	港南台中央公園	1,326	3,694	679	4,373
旭	5	左近山	左近山ショッピングセンター南側広場	1,739	5,555	1,040	6,595
	6	中沢	中沢町公園(きのこ公園)	1,159	3,406	1,198	4,604
	7	希望が丘	中希望が丘第五公園	1,122	2,331	2,159	4,490
磯子	8	杉田大谷	杉田大谷第一公園	1,199	2,704	1,557	4,261
金沢	9	並木	イド藻公園	1,969	5,196	1,808	7,004
	10	八景西	八景西公園	2,017	3,724	4,251	7,975
港北	11	南日吉	南日吉団地管理事務所前	5,959	12,434	11,038	23,472
	12	綱島東	綱島東三丁目公園	3,582	6,990	7,579	14,569
緑	13	竹山	竹山中公園	774	2,264	417	2,681
青葉	14	奈良北	奈良町第三公園	352	1,141	279	1,420
	15	ならやま	奈良山公園	529	1,035	1,140	2,175
都筑	16	東山田	東山田地域ケアプラザ	604	1,618	534	2,152
戸塚	17	品濃	品濃中央公園	1,280	2,341	3,501	5,842
	18	名瀬	名瀬下第三公園	585	1,559	666	2,225
	19	俣野	ドリームハイツ第一公園	631	1,351	751	2,102
泉	20	緑園	緑園東公園	953	2,687	997	3,684
瀬谷	21	阿久和	三ツ境大原第二公園	845	2,232	897	3,129
総 数				32,832	75,179	49,469	124,648

※ 貸出延長による貸出冊数を含む。



平成29年4月より巡回を開始した青葉区奈良山公園での巡回風景



西区民まつりに出展(11/5)本の貸出・乗車体験を実施



## (7) 図書取次サービス

行政サービスコーナーなどにおいて、予約した図書の貸出・返却ができる取次サービスを実施しています。

### 図書取次サービス場所と利用状況

区	場 所	実施内容	延利用数		
			利用者(人)	貸出(冊)	返却(冊)
旭	二俣川駅(相鉄線) 行政サービスコーナー	貸出・返却	43,777	70,682	99,328
戸塚	東戸塚駅(JR線) 行政サービスコーナー	貸出・返却	91,274	143,686	184,217
港南	港南台地区センター	貸出・返却	9,772	16,793	23,984
青葉 (※)	美しが丘西地区センター	貸出・返却	9,739	16,299	15,510
	大場みすずが丘地区センター	貸出・返却	4,725	7,389	6,999
	奈良地区センター	貸出・返却	11,072	18,680	20,333
	藤が丘地区センター	貸出・返却	11,746	18,610	15,052
	若草台地区センター	貸出・返却	10,360	17,135	12,807
	田奈ステーション (区民交流センター内)	貸出・返却	8,280	14,143	12,145
	青葉台コミュニティハウス	貸出・返却	16,041	27,139	17,312
	市が尾駅(東急線) 青葉台駅(東急線) たまプラーザ駅(東急線)	返却ポスト	-	-	193,581
総数		-	216,786	350,556	601,268

※ 青葉区はオフラインによる貸出で山内図書館から地区センター等へ搬送。

## (8) 音楽映像ライブラリー

中央図書館の音楽映像ライブラリーでは、図書資料による情報提供を補完するため、多種メディア用24席(コンパクトディスク、レーザーディスク、ビデオテープ及びDVDが利用可能)、カセットテープ専用2席の館内視聴ブースで、音楽映像資料の提供を行っています。

### ア 利用数と資料所蔵数

媒体	利用数	所蔵数	受入・除籍点数			
			購入	寄贈	編入	除籍
コンパクトディスク	9,096	12,452	0	3	0	2
カセットテープ	31	511	0	0	0	0
レーザーディスク	4,325	1,535	0	0	0	1
ビデオテープ	14,632	14,268	0	3	0	13
DVD	3,147	1,084	38	49	0	0
総数	31,231	29,850	38	55	0	16

### イ 館内視聴ブース利用状況

利用回数	21,680
------	--------

(9) 障害者支援事業

視覚に障害のある方を対象に全館で対面朗読を行ったほか、中央図書館を中核施設として、録音資料(カセットテープ図書、デジター図書(※))や点字資料の貸出を行なっています。

また、心身に障害があり来館が困難な方への図書の配送貸出を実施しています。

※「デジター図書」は、1枚のCD-ROMで長時間の収録が可能なデジタル録音図書。

ア 登録者数 (人)

区分	総数
視覚障害	759
配送貸出	796
総数	1,555

イ 貸出数

区分	録音資料(タイトル)				総数	点字資料等(タイトル)			総数
	図書(テープ)	図書(デジター等)	定期刊行物(テープ)	定期刊行物(デジター等)		点字図書	点字雑誌	拡大写本	
視覚障害	264	4,777	1,365	5,101	11,507	14	664	0	678

区分	冊数	件数
配送貸出	6,367	3,221

\* 配送貸出は中央図書館で実施。

ウ 録音資料蔵書数

区分	図書(テープ)		図書(デジター)		図書(CDブック)		雑誌(デジター)
	巻数	タイトル	枚数	タイトル	枚数	タイトル	タイトル
中央	46,791	7,648	1,368	1,368	365	258	6

エ 点字資料等蔵書数

区分	点字図書		点字雑誌	拡大写本	
	冊数	タイトル	タイトル	冊数	タイトル
総数	3,456	552	12	296	57
中央	1,954	485	12	296	57
鶴見	0	0	-	-	-
神奈川	0	0	-	-	-
中	150	2	-	-	-
南	150	2	-	-	-
港南	0	0	-	-	-
保土ヶ谷	150	2	-	-	-
旭	0	0	-	-	-
磯子	0	0	-	-	-
金沢	177	12	-	-	-
港北	212	34	-	-	-
緑	63	1	-	-	-
山内	152	4	-	-	-
都筑	0	0	-	-	-
戸塚	143	3	-	-	-
栄	155	5	-	-	-
泉	150	2	-	-	-
瀬谷	0	0	-	-	-

オ 対面朗読

区分	対面朗読	
	延時間	延人数
総数	1,066	468
中央	104	52
鶴見	58	29
神奈川	0	0
中	75	38
南	96	48
港南	2	1
保土ヶ谷	163	55
旭	0	0
磯子	51	26
金沢	0	0
港北	0	0
緑	0	0
山内	70	35
都筑	151	75
戸塚	99	34
栄	55	22
泉	142	53
瀬谷	0	0

カ 音訳者登録者数 (人)

\* 音訳者の登録管理は中央図書館が実施し、音訳者数は81人。

区分	対面朗読	録音図書製作
音訳者数	39	51

### (10) 団体貸出

読書の普及を図り、地域の自主的な読書活動を支援することを目的に、自治会町内会や保育所・幼稚園、地域文庫等の読書活動団体への一括貸出を、6館で実施しています。

#### 登録団体数と利用状況

図書館名	団体数	貸出冊数(冊)			貸出回数(回)
		一般書	児童書	計	
中央	44	5,230	7,401	12,631	49
保土ヶ谷	19	1,272	1,764	3,036	16
金沢	9	1,013	3,195	4,208	19
港北	40	2,438	6,535	8,973	41
山内	71	2,425	15,309	17,734	77
戸塚	25	2,800	3,457	6,257	19
総数	208	15,178	37,661	52,839	221
平成28年度	219	17,337	42,126	59,463	229
平成27年度	226	18,431	45,556	63,987	271

### (11) グループ貸出

市民の学習活動・課題解決、ボランティア活動等の支援のため、5名以上の小規模な市民グループに対して、グループ貸出を実施しています。

#### 登録グループ数と利用状況

図書館名	グループ数	貸出冊数(冊)	図書館名	グループ数	貸出冊数(冊)
中央	17	1,959	金沢	27	1,476
鶴見	63	7,550	港北	38	2,615
神奈川	29	1,960	緑	23	2,443
中	29	1,877	山内	32	1,937
南	24	1,989	都筑	69	5,220
港南	30	2,801	戸塚	30	2,244
保土ヶ谷	33	1,999	栄	38	2,688
旭	19	1,235	泉	35	3,738
磯子	51	4,618	瀬谷	28	2,299
			総数	615	50,648
			平成28年度	559	46,734
			平成27年度	509	43,278

(12) 学校連携事業

教職員への図書貸出や、調べ学習授業の受入など、学校教育への協力と学校図書館の充実への支援を行っています。

実施内容	利用回数(回)		貸出冊数又は利用人数	
	平成29年度	平成28年度	平成29年度	平成28年度
教職員向け貸出	2,622	2,891	44,923冊	49,389冊
学校向けセット貸出	184	212	6,280冊	7,380冊
調べ学習	10	14	280人	322人
図書館見学	293	261	8,199人	8,017人
読み聞かせ・ブックトーク	81	90	4,357人	4,886人
職業体験学習・職業インタビュー	266	253	1,112人	956人
教職員向け研修・レファレンス等	1,197	1,248	3,718人	5,269人
学校ボランティア向け研修・相談	92	91	1,352人	1,337人

(13) ホームページ及びメールマガジン利用状況

内容	平成29年度	平成28年度	平成27年度
図書館ホームページアクセス件数(※1)	6,404,450	6,540,294	7,089,797
蔵書検索ページアクセス件数(※2)	45,090,681	38,537,114	34,291,612
デジタルアーカイブ「都市横浜の記憶」アクセス件数(※3)	544,686	509,355	398,729
メールマガジン登録アドレス件数(※4)	2,179	2,007	1,646

※1 蔵書検索ページ・デジタルアーカイブのアクセス件数を除く。

※2 検索トップページの表示回数。

※3 デジタルアーカイブ各ページの合計アクセス件数。

※4 平成30年3月で、ボランティアメールマガジン以外は配信停止。

(14) 広域相互利用

平成29年3月1日より、隣接4市(鎌倉市・川崎市・藤沢市・大和市)と広域相互利用をはじめました。

都市名	平成29年度		平成28年度	
	登録者数(人)	貸出冊数(冊)	登録者数(人)	貸出冊数(冊)
鎌倉市	473	5,848	99	394
川崎市	1,220	12,959	168	679
藤沢市	266	3,122	44	144
大和市	157	1,277	30	90
総数	2,116	23,206	341	1,307

\* 他都市市民の広域相互利用による横浜市立図書館利用状況。横浜市在勤・在学者の利用を除く。

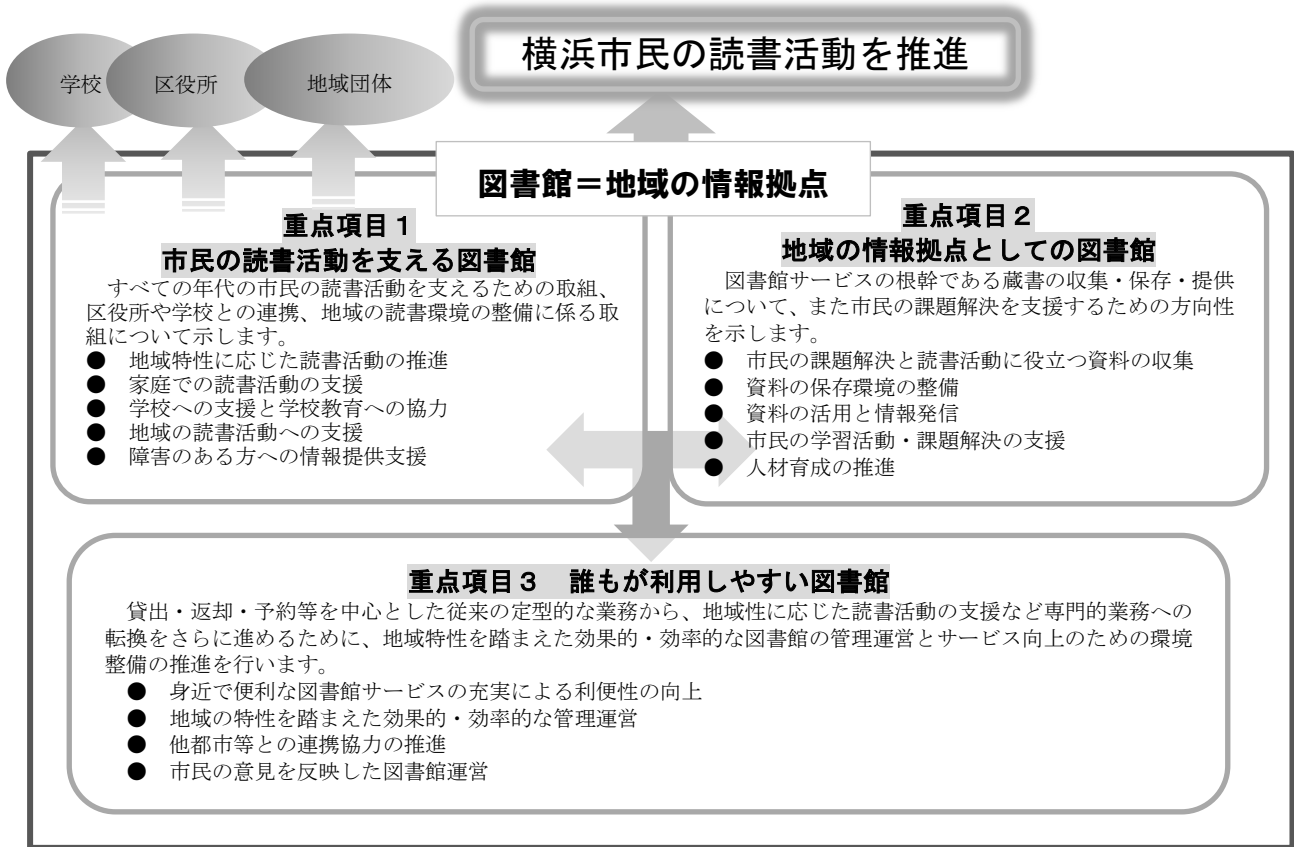
## 6 横浜市立図書館アクションプランと成果指標

### (1) 横浜市立図書館アクションプラン(第2期)の考え方

基本目標：市民の読書活動を支える地域の情報拠点

「横浜市民読書活動推進計画」において市立図書館の役割とされた「地域の情報拠点」として、市民の課題解決に役立つ情報の提供や、レファレンスサービス等の向上によって、図書館としての機能を強化していきます。そして区役所、学校、様々な地域団体等と連携・協働し、地域全体で読書活動を推進することにより、より多くの人が読書に親しみ、読書を楽しむことができるよう取組を進めます。

横浜市立図書館アクションプラン(第2期)の計画期間は平成27年度～31年度です。それぞれの項目を達成するために、各図書館で「図書館の目標」を策定し具体的な取組を進めていきます。



### (2) 成果指標

横浜市立図書館アクションプラン(第2期)を通じて「横浜市民読書活動推進計画」及び「第2期横浜市教育振興基本計画」に掲げられる成果指標等の達成を図ります。

「横浜市民読書活動推進計画」成果指標(図書館関連部分)達成状況		実績	目標
目標	成果指標	29年度末	30年度末
読書活動の担い手の拡大	読み聞かせ、朗読等ボランティアの活動者延べ人数(図書館と連携した事業)	4,039人	3,000人
地域や学校との連携による図書活用の推進	図書館での団体貸出、グループ貸出、学校向け貸出の冊数	154,690冊	24万冊

「第2期横浜市教育振興基本計画」想定業務量(図書館関連部分)達成状況			実績	目標
施策	重点取組	項目	29年度末	30年度末
施策13	重点取組1	読書活動を支えるボランティア向けの講座開催	80回	60回
		図書館と地域が連携した企画事業等の実施	85件	50件
	重点取組2	区の活動方針に合わせた読書活動団体等とのネットワークづくりのための交流会等の実施	全18館で実施	全18館で実施
		レファレンス(資料相談)受付件数	約27万件	約28万件

**(表) 企画事業、その他の事業**

\* 市立図書館が平成29年度に実施した事業からの抜粋。  
\* 講師名の記載がないものは、各図書館司書が講師を務めた。

**(1) 全館事業／巡回事業**

内容(タイトル)	開催日	イベント数	参加人数
統一キャンペーン			
春のイベント～子ども読書の日関連～	4/18～5/14	283	4,318
夏休みイベント～図書館で夏休み～	7/19～8/31	514	8,176
秋のイベント～やっぱり読書の秋～	10/11～11/30	570	13,296
教科書展示会(中央図書館)	6/5～6/18	—	487
文豪ストレイドッグスコラボ企画 文豪を知ろう! 巡回展(協力:株式会社KADOKAWA)	4/1～12/25	(11館)	—



瀬谷 文豪ストレイドッグスコラボ企画 文豪を知ろう!

**(2) 中央図書館の主な事業**

内容(タイトル)・講師	開催日	会場	参加人数	
ボランティア向け図書修理講座(全2回)	6/7、6/14	5階第一会議室	19人	
い・にし・え散歩 (共催:NPO法人横浜シティガイド協会)	よこはまみち今昔 [講師:白石祥雄氏] 吉田新田を歩く [講師:長谷部忠徳氏]	6/14 10/1	中央図書館5階第一会議室～掃部山公園～高島町 5階第一会議室～お三の宮日枝神社	15人 18人
中国影絵がやってくる!～ 光と影のファンタジー、影絵の世界を楽しもう～ (共催:上海虹文庫、中国影絵を招く友の会)	影絵の公演 [公演:路連達氏、上海花影社、影絵師SAKURA] 講座「影絵の魅力を語る」 [講師:路連達氏] 中国影絵及び関連資料の展示	7/12	地下ホール	169人 37人 -
ライオンからのSOS (共催:西区区政推進課、野毛山動物園)	パネル展示とブックリストの配布 間伐材で工作教室「絶滅危惧種の動物を作ろう!」	7/19～8/20 7/21	1階展示コーナー おはなしの部屋	- 22人
展示「吉田新田完成350周年」	8/22～9/18	1階展示コーナー	-	
藤棚地域ケアプラザ高齢者向け読み語りボランティアフォローアップ講座 [講師:山花郁子氏] (共催:西区地域振興課、藤棚地域ケアプラザ)	9/7	藤棚地域ケアプラザ	7人	
視覚障害者向けライブラリーツアー～中央図書館を歩いて触れて感じて～	9/19	5階第一会議室ほか	10人	
学童保育指導員 絵本の読み聞かせ講座	9/26	5階第二会議室	14人	
にしくらぶ講座「笑いをつくる健康な心と体 大学教授×落語」 [講師:渡邊達生氏] (共催:西区地域振興課、八洲学園大学)	9/30	八洲学園大学附属図書館	37人	
小・中学生のPOP展示～西区の子どもたちのおすすめの本～	10/11～10/30	1階展示コーナー	-	
老松中学校70周年記念POP展示「なぜわた本～なぜわたしがこの本を選んだのか?～」 (共催:老松中学校)	11/7～11/19	1階ティーンズ展示コーナー	-	
横浜市読書活動推進ネットワークフォーラム [講師:金澤磨樹子氏、佐藤涼子氏他] (主催:教育委員会)	11/11	地下1階ホール	300人	
展示「日本のかたち～明治・大正・昭和の地図～」 (協力:一般財団法人日本地図センター)	11/21～12/17	1階展示コーナー	-	
西区読書活動推進講演会「ピタゴラスイッチ」の生みの親が語る新しい読書体験 [講師:佐藤雅彦氏(東京藝術大学大学院映像研究科教授)] (共催:西区地域振興課)	11/26	地下1階ホール	153人	
ボランティア向けストーリーテリング講座(全2回) [講師:平田美恵子氏]	11/28、12/19	5階第一会議室	71人	
横浜美術館『石内都 肌理と写真』関連展示(横浜美術館連携事業の一環として、移動図書館に展示図書を積載し、展示)	12/1～12/28	移動図書館	-	
見えない見えにくい障害を知るヒューマンライブラリー&ワークショップ(協力:健康福祉局障害企画課)	12/3	5階会議室	41人	
展示「大佛次郎のヨコハマ・スピリット～1920、30年代モダンライフ」(共催:大佛次郎記念館)	1/10～2/12	1階展示コーナー	-	
未就学児読み聞かせボランティア養成講座(全2回) [講師:石川道子氏] (共催:西区地域振興課、にしく市民活動支援センターにしとも広場)	1/25、2/15	にしく市民活動支援センターにしとも広場	55人	
展示「読んで知る横浜市歌」	2/14～3/18	3階ヨコハマ資料展示コーナー	-	
展示「見て、知って、味わう!! ～ユネスコ無形文化遺産和食と横浜の食～」(協力:農林水産省食料産業局食文化・市場開拓課、元町 濱新、いずみ野小学校、国立歴史民俗博物館)	2/14～3/18	1階展示コーナー	-	
高齢者向け読み語りボランティア養成講座(全2回) [講師:山花郁子氏] (共催:西区地域振興課、浅間台地域ケアプラザ)	2/22、2/23	浅間台地域ケアプラザ	26人	
「恋は雨上がりのように」あきらの横浜デートスポット巡回キャンペーン(共催:文化観光局観光振興課)	3/1～3/30	地下1階階段下	-	



ヨコハマライブラリースクール タイトル・ゲスト	開催日	会場	参加人数
第1回 ヨコハマライブラリースクール「スマートグリッド・エコノミクス」〔講師:依田高典氏(京都大学大学院経済学研究科 教授)〕(共催:温暖化対策統括本部)	7/22		42人
第2回 ヨコハマライブラリースクール「ライフネット生命の起業物語」〔講師:出口治明氏(ライフネット生命保険株式会社創業者)〕(共催:(公財)横浜企業経営支援財団)	8/19		39人
第3回 ヨコハマライブラリースクール「吉田新田の開発と近代都市横浜の形成」〔講師:斉藤司氏(横浜開港資料館 主任調査研究員)〕	9/2	5階第一会議室	47人
第4回 ヨコハマライブラリースクール「学芸員の仕事とは?—横浜美術館の場合」〔講師:八柳サエ氏(横浜美術館主任司書/主任学芸員)〕	10/7		35人
第5回 ヨコハマライブラリースクール「大腸癌で死なないために」〔講師:日暮琢磨氏(横浜市立大学大学院医学群附属病院内視鏡センター 助教)〕(共催:横浜市立大学)	10/26	地下1階ホール	117人
第6回 ヨコハマライブラリースクール「『ブラック企業』『ブラックバイト』に負けない! ~ワークルール実践講座~」〔講師:嶋崎量氏(日本労働弁護団事務局長 弁護士)〕(共催:日本司法支援センター 神奈川地方事務所)	11/18		26人
第7回 ヨコハマライブラリースクール「地図で楽しむ『望岳都』—横浜からの山岳展望」〔講師:田代博氏(一般財団法人日本地図センター相談役)〕(共催:一般財団法人 日本地図センター)	12/2		80人
第8回 ヨコハマライブラリースクール「大佛次郎のヨコハマ・スピリット」〔講師:安川篤子氏(大佛次郎記念館研究員)〕(共催:大佛次郎記念館)	1/27	5階第一会議室	36人
第9回 ヨコハマライブラリースクール「横浜を地産地消の代表都市に!」〔講師:椿直樹氏(株式会社よこはまグリーンビース代表取締役)〕(共催:温暖化対策統括本部)	3/3		42人

### (3) 地域図書館の主な事業

館名	内容(タイトル)・講師	開催日	参加人数
鶴見	夏休み科学遊びの会(共催:横浜サイエンスフロンティア高等学校・附属中学校)	7/24	39人
	朗読マラソン(共催:朗読グループ「NEXUS~きずな~」)	10/22	22人
	つるみ読書講演会「知ってる?紙芝居ってね…。」〔講師:長野ヒデ子氏〕(共催:鶴見区地域振興課)	12/16	90人
	鶴見紙芝居ワークショップ「つくってみよう鶴見の紙芝居」〔講師:ときわひろみ氏〕(共催:鶴見区地域振興課)	12/21、12/25、1/11、1/31	延べ82人
	認知症サポーター養成講座〔講師:小橋紀子氏〕(協力:鶴見区社会福祉連絡会、認知症キャラバンメイト)	2/16	20人
神奈川	神奈川図書館・うらしま荘開館30周年まつり	10/21	237人
	神奈川区デジタルライブラリー「かなデジ」開設記念パネル展示「写真でふりかえる神奈川区の昭和」	10/3~10/31	-
	神奈川区読書活動推進講演会「ほんとうの読書は中年を過ぎてから」〔講師:永江朗氏〕(共催:神奈川区地域振興課)	11/11	57人
	チェロと朗読でつづる「星の王子さま」〔チェロ:奥泉貴圭氏、朗読:今井美佐穂氏、富真道氏〕(協力:かなつくホール)	2/25	43人
	神奈川区内おはなし会マップの作成	3/30	-
中	小学生一日図書館員	7/26、7/27	延べ30人
	第7回本牧モック亭開演! ~子どものための落語の会~〔講師:絵書家筆之輔氏〕	8/24	53人
	ハローよこはま2017	10/8	-
	展示「占領軍のいた街—戦後横浜の出発」 展示解説(協力:羽田博昭氏(横浜州市史資料室))	10/12~10/30 (展示解説:10/15)	- (22人)
	相続遺言講座〔講師:中静三枝子氏、樋渡章嗣氏(神奈川県司法書士会所属)〕(共催:神奈川県司法書士会中支部)	2/10	20人
南	読み聞かせボランティア入門講座〔講師:石川道子氏〕	6/14、6/21、6/28	57人
	業務体験「夏休み図書館たんけん隊」(対象:小学校3年生~6年生)	8/4	19人
	作ってみよう紙芝居(対象:小学生~大人)〔講師・共催:かみしばい・いっぽ〕	7/27、8/3	20人
	夏の夜のこわいおはなしの会(対象:小学生)	8/8	26人
	講演会「平和を考える~絵本からYAまで~」〔講師:宇野和美氏、ほそえさちよ氏〕(共催:子どもの本読書会)	5/31	37人

館名	内容(タイトル)・講師	開催日	参加人数
港南	おはなしいっぱい(共催:「おはなしいっぱい」実行委員会)	5/14	142人
	夏休み!たのしい本をしょうかいします~ブックトークの会~	8/2 延べ3回	80人
	基礎からわかる!相続・遺言講座(講師:山崎富雄氏(神奈川県行政書士会南・港南支部))	10/7	27人
	写真パネル展「こうなんいまむかし」	1/16~1/25	-
	講演会「こうなん今昔ばなし」(講師:亀野哲也氏)	1/20	35人
保土ヶ谷	みんなでわらべうた 春の会(講師:阪口道子氏)(共催:保土ヶ谷区地域振興課)	4/6	36人
	業務体験「一日図書館員」(対象:小学校1年生~4年生)	7/25~7/28	54人
	地域での読み聞かせサポーター入門講座 ~はじめの一步・0歳から3歳児向け~(講演:石川道子氏、講師:阪口道子氏)(共催:保土ヶ谷区地域振興課)	6/16ほか 全5回	延べ85人
	図書修理ボランティア養成講座(共催:保土ヶ谷区地域振興課)	10/19ほか 全4回	延べ64人
	危険?気をつけようインターネット(講師:田中満広氏、松本康二氏(神奈川県行政書士会横浜中央支部))(共催:神奈川県行政書士会横浜中央支部)	3/9	16人
旭	子ども読書の日「かみしばいの会」	4/22	延べ38人
	旭・朗読を楽しむ会	9/24、2/4	延べ48人
	大人のためのおはなし会	10/26	22人
	旭のいきいき人間登場「お墓に入りたくない人 入れない人のために」(講師:徳留佳之氏(フリー編集者・ライター))	10/29	31人
	旭区読書活動推進事業「お年寄りと楽しむ絵本の時間~ボランティアを始めた方へ~」(講師:山花郁子氏)	2/18	35人
磯子	企画展示「磯子区の90年」	9/22~10/8	-
	磯子区読書活動推進講演会「写真を通じた横浜の記憶」(講師:森日出夫氏)(共催:磯子区地域振興課)	11/11	86人
	学校図書館ボランティアサポート講座「学校図書館本の修理講座」(講師:磯子図書館ボランティア「本の修理・いそご」)	初級 10/7、10/24 中級 11/7、11/14	24人 18人
	ぬいぐるみといっしょのおはなし会&ぬいぐるみのおとまり会 (協力:よこはまおはなしの会、いそご図書館サポーターズクラブほびっと)	11/18~11/19	32人
	磯子区読書活動推進講演会「初めの一步はわらべうたと絵本~幼い子のための楽しい読み聞かせ」(講師:石川道子氏)(共催:磯子区地域振興課)	2/27	56人
金沢	おはなし会に消防士さんがやってくる!(協力:金沢消防署)	11/15	38人
	業務体験「一日図書館員」(対象:①小学1・2年生②小学3・4年生③小学5・6年生) 業務体験「中・高校生向け夏のボランティア体験」(対象:④中・高校生)	①7/27 ②7/28 ③8/3 ④8/4	延べ43人
	かなざわ大人のライブラリーツアー(共催:横浜市立大学、関東学院大学)	9/14、10/25、11/18	延べ46人
	はまっ子読書の日記念「特別おはなし会~いろいろな国のことばでおはなし会~と絵本の展示」(共催:金沢国際交流ラウンジ、関東学院大学)	11/3	39人
	金沢区読書活動推進事業「①京浜急行電鉄 駅の物語 金沢区とともに(講師:飯島学氏)/②「子育て支援に関わる方のためのわらべうた講座(全2回)」(講師:阪口道子氏)	①3/4 ②10/19、11/2	①74人 ②延べ46人
港北	講演会「戦国北条の城 小机城再発見 追加講演会」(講師:二宮博志氏)(共催:港北区役所、大倉精神文化研究所)	4/26	67人
	講演会「日吉台地下壕を知っていますか」(講師:佐藤宗達氏、小山信雄氏(日吉台地下壕保存の会))(共催:日吉台地下壕保存の会) 同時期開催 パネル展示「日吉台地下壕」	8/6 7/31~8/27	40人 -
	展示「文豪ストレイドッグスコラボ企画 文豪を知ろう!」	8/30~9/13	-
	読書フェスティバル スタンプラリー(共催:港北区地域振興課)	11/1~11/30	1,300人
	港北区小・中学生POP展(共催:港北区地域振興課)	11/21~12/17	応募10人

館名	内容(タイトル)・講師	開催日	参加人数
緑	中高生緑図書館ボランティア体験(対象:中学生～高校生)	8/17	9人
	大人のためのおはなし会	9/28	30人
	高齢者への読み聞かせ講演会～お年寄りと絵本でちょっといい時間～[講師:山花郁子氏]	10/27	38人
	展示「みんなの本 大展示会」(参加:緑区内小・中学校)	11/10～3/12	11校参加 (1,677枚) 一般参加 (43人)
	本の福袋～新たな本との出会い～ (福袋貸出/タネあかし展示)	貸出 12/20～12/28 展示 1/11～1/18	福袋貸出 60人
山内	おはなしごっこ012(対象:0～2歳児と保護者)(共催:NPO法人語り手たちの会「おはなしごっこ012」チームよこはま)	4/27ほか 全12回	延べ260人
	やまうちとしょかん「夏のおはなし祭り」2017	8/1、8/2	延べ873人
	業務体験「小学生夏休み一日図書館員」(対象:①小学1・2年生②小学3・4年生)	8/11 延べ3回	46人
	あざみ野ブックカフェ	5/11ほか 全6回	180人
	青葉区読書活動推進事業 岸本葉子講演会「ひとりを楽しむ人になる」(共催:青葉区役所)	2/17	161人
都筑	学校図書館ボランティア講座	5/18ほか 全5回	延べ87人
	都筑図書館フェスタ2017(講演会、展示、おはなし会、ワークショップ)	10/15	延べ175人
	郷土講演会「都筑の歴史～中世の都筑～」[講師:中西望介氏(「図説 都筑の歴史」編さん委員、重永・横田記念板碑研究所理事)]、「都筑の歴史～江戸時代の都筑～」[講師:井上攻氏(横浜市歴史博物館副館長)]・郷土資料展示(共催:都筑区地域振興課、横浜市歴史博物館)	11/25、2/24	延べ284人
	都筑区修理ボランティア養成講座「は・じ・め・て・の修理講座」	11/30、12/7、 12/14	延べ77人
	いきいき音読教室	2/15、2/22	24人
戸塚	読み聞かせ活動入門講座	6/8、6/15	延べ60人
	おとなのための図書館の仕事体験～少し差がつく図書館の使い方～	6/29	12人
	かんたんランチづくり&調べ学習の達人になる!(対象:小学3年生～6年生) めざせ!水博士!!戸塚ポンプ場見学&図書館で大研究(対象:小学3・4年生)	7/27、8/3	25人
	課題解決講座「知ってるようで知らないお札の話」[講師:土井侑理子氏(国立印刷局お札と切手の博物館学芸員)]	10/13	20人
	戸塚区読み聞かせ活動ステップアップ講座[講師:山口雅子氏](共催:戸塚区地域振興課)	3/15	40人
栄	講座「県内のお魚と夏野菜について学ぼう」(共催:経済局中央卸売市場本場経営支援課)	7/22	45人
	歴史講座「古文書で知る村の定め」[講師:栄地域史研究会]	10/14	24人
	企画展示「縄文土器と弥生土器 あなたはどっち派」(共催:公益財団法人 横浜市ふるさと歴史財団)	1/10～2/12	-
	知的書評合戦ビブリオバトル in SAKAE(共催:栄区地域振興課)	2/10	100人
	読み聞かせボランティア向けステップアップ講座「絵本の力」[講師:上田紀人氏(福音館書店)](共催:栄区役所、栄区読み聞かせボランティア連絡会)	3/9	50人
泉	親子で楽しむわらべうた(前期・後期 各5回)[講師:阪口道子氏]	5/19ほか 全10回	延べ141人
	おとなのためのおはなし会(協力:おはなしのいずみの会、おはなしクーゲル)	5/9ほか 全4回	延べ104人
	業務体験「夏休み図書館探検隊」(対象:①小学1・2年生②小学3年生～6年生)	7/26、8/3	延べ23人
	講座「交通事故とその後の対応」(共催:神奈川県行政書士会)	10/14	10人
	スポットライトいずみ講演会「泉区に見る諏訪系武士団の系譜」	3/3	30人
瀬谷	「やってみよう高齢者への読み語り」体験型講習会[講師:山花郁子氏](共催:瀬谷区地域振興課、瀬谷区社会福祉協議会)	6/16ほか 全4回	延べ65人
	講演会「幼い子どもたちに絵本とわらべうたの楽しさを」[講師:伊藤道子氏] 講習会「やってみよう乳幼児への読み聞かせ・わらべうた」(共催:瀬谷区地域振興課)	10/31 11/16、11/30	延べ66人
	講演会「あなたの声を届けよう～朗読の楽しさ」[講師:高橋淳之氏] 「あなたの声を届けよう～朗読の楽しさ 実践編」3回連続講座[講師:高橋淳之氏](共催:瀬谷区地域振興課)	1/17 2/7、2/14、2/21	延べ123人
	講演会「紙芝居と絵本 その魅力と違い」[講師:長野ヒデ子氏](共催:瀬谷区地域振興課)	3/27	76人
	英語で楽しむおはなし会(共催:ボランティアグループTeam Ryo)	6/2、12/2	延べ140人

#### (4) 周年事業

館名	内容(タイトル)	開催日	参加人数
山内 (40周年)	やまちゃんのおたんじょうびかい(春の特別おはなし会)	4/16	87人
	開館40周年記念あざみ野ブックカフェ「わたしたちの40年」[ゲスト:井上ユリ氏・小島潔氏]	5/11	65人
	講演会「大山信仰の諸相と大山道」	5/28	45人
	開館40周年記念図書館館内ツアー	10/18	9人
	岸本葉子講演会「ひとりを楽しむ人になる」	2/17	161人
	展示「青葉区の今昔」	6/20～7/17	-
	展示「わたしの1冊」	9/20～11/19	-
保土ヶ谷 (35周年)	通年テーマ展示「おとなの教養 リベラルアーツ」	4/1～3/31	-
	講演会「相鉄の昨日・今日・明日」[講師:鈴木昭彦氏(相鉄ホールディングス株式会社)]	5/13	70人
	展示「相鉄の昨日・今日・明日」	5/3～5/14	-
	記念企画「本の木を育てよう!」(児童向けイベント)	7/13～9/3	-
神奈川 (30周年)	読書の日展示 神奈川区バージョン(全6回)(郷土資料の紹介)	4/23～	-
	神奈川区デジタルライブラリー「かなデジ」の開設	10/3	-
	パネル展示「写真でふりかえる神奈川区の昭和」	10/3～10/31	-
	神奈川図書館・うらしま荘開館30周年まつり	10/21	237人
	郷土講演会「江戸時代の神奈川湊」	10/21	30人
	チャレンジ! 神奈川区クイズ	10/21	180人
	かめ太郎といっしょのおはなし会	10/21	19人
	図書館体験! フィルムコートかけ	10/21	8人
30年分の新聞縮刷版展示	10/21	-	
南 (25周年)	講演会「夢を乗せて走る! 市電から地下鉄へ」[講師:高木一行氏]	11/29	47人
	パネル写真展「市電から地下鉄へ」	11/24☎12/12	-
	本の花を咲かせよう(好きな本のおすすめポイントを花・葉形の紙片に書いたものを台紙に貼り、満開の木を作成)	11/1☎12/28	-
	図書館キャラクター25周年版掲示(A3判の旗を館内に多数掲示)	11/1☎12/28	-
	図書館キャラクター25周年版塗り絵用紙配布	11/23☎12/10	200枚
	「来ぶらり」展示(広報よこはま南区版の連載で紹介した本を展示・リスト配布)	12/1☎12/28	-



南 本の花を咲かせよう



保土ヶ谷 記念講演会



神奈川 パネル展示



山内 やまちゃんのおたんじょうびかい

(5) おはなし会

館名	図書館内(※1)		地域(出張)		総数(回)	ボランティア参加状況	
	回数	参加人数	回数	参加人数		回数(※2)	人数
中央	156	2,411	37	1,202	193	120	360
鶴見	54	1,350	372	6,568	426	397	1,537
神奈川	39	668	2	104	41	16	87
中	67	725	-	-	67	52	130
南	42	602	61	2,715	103	32	124
港南	119	2,353	2	93	121	112	472
保土ヶ谷	39	558	7	110	46	6	24
旭	56	1,116	10	297	66	64	192
磯子	67	3,143	-	-	67	7	32
金沢	34	556	62	2,235	96	8	43
港北	88	1,877	-	-	88	64	232
緑	63	849	42	1,004	105	94	165
山内	93	2,504	8	1,018	101	88	214
都筑	120	4,190	10	175	130	20	70
戸塚	49	1,123	51	2,896	100	31	106
栄	39	734	23	953	62	15	49
泉	57	1,086	10	280	67	41	129
瀬谷	44	1,119	7	110	51	45	73
総数	1,226	26,964	704	19,760	1,930	1,212	4,039
28年度	1,317	30,011	687	18,939	2,004	1,232	4,188

※1 併設施設を含む。

※2 総数の内数。



山内 ふるさと青葉の紙芝居



都筑 ポポラ 春のおはなし会



(6) 保護者向け等講座 [( )内は平成28年度実績]

内容	実施会場	回数(回)		参加人数(人)	備考
読み聞かせ・わらべうた等	図書館内	30(31)	56(56)	577(765)	子育て支援拠点、コミュニティハウス等
	地域施設等	26(25)		784(817)	
図書修理	図書館内	0(0)	0(1)	0(0)	
	地域施設等	0(1)		0(20)	

(7) ボランティア向け講座 [( )内は平成28年度実績]

実施内容	実施会場	回数(回)		参加人数(人)	備考
読み聞かせ	図書館内	40(44)	61(62)	691(755)	地区センター、コミュニティハウス等
	地域施設等	21(18)		394(371)	
図書修理	図書館内	12(10)	19(16)	189(122)	地区センター、幼稚園等
	地域施設等	7(6)		106(76)	
その他(書架整理等)	図書館内	3(16)		39(159)	

(8) ボランティア活動実績 [( )内は平成28年度実績]

活動内容		活動館数(館)	活動延人数(人)	延件数または延日数	備考
おはなし会	司書との協働	16(16)	870(1,204)	337(409)	おはなし会参加者数 8,367人(9,967人)
	ボランティアのみ	15(16)	3,169(2,984)	876(823)	15,480人(15,462人)
図書修理		15(14)	4,984(4,606)	1,007(948)	総修理冊数 16,447冊(15,640冊)
書架整理		13(11)	3,300(3,205)	1,575(1,492)	
環境整備		2(2)	295(332)	206(231)	(内容)生け花の展示、庭の手入れ
自主企画事業		11(14)	522(560)	93(104)	(内容)検索機講座、歴史散策、各種講座等
その他		3(5)	168(269)	44(69)	



読み聞かせ講座の様子



図書修理講座の様子



## (9) 中央図書館作成ブックリスト等一覧

パスファインダー(調べ方案内)	発行・改訂月
業界動向・企業情報を調べる	8月
雑誌記事・論文を探す	10月改訂
幕末・明治の新聞記事を探す	10月改訂
病院を探す	10月改訂
横浜の地図をさがす	11月改訂
教科書を探す	3月改訂
児童向けパスファインダー「横浜探偵団」第16弾 修学旅行 日光編	3月
テーマリスト	発行・改訂月
「第50回ADB年次総会 横浜開催記念パネル展」関連資料リスト	4月
はじめよう、bな暮らし	5月
「横浜の芝居展」展示目録	6月
動物たちがピンチ!	6月
スマートグリッド・エコノミクス	7月
「近代水道130年のあゆみ展」関連図書リスト	7月
第2期 健康横浜21	7月
大佛次郎生誕120周年ブックガイド	7月
「吉田新田完成350周年」展示資料リスト	8月
「カタログで楽しむ美術展」展示資料リスト	9月
がんについて知る	10月改訂
山本周五郎没後50年 ブックリスト	10月
ブラック企業・ブラックバイトを考える	11月
地図で楽しむ「望岳都」ー横浜からの山岳展望	12月
読んで知る横浜市歌	2月
見て、知って、味わう!! ～ユネスコ無形文化遺産和食と横浜の食	2月
「横浜を地産地消の代表都市に！」関連図書リスト	3月
目録	発行・改訂月
横浜市電話帳目録	3月改訂
現行購入受入雑誌目録	7月改訂
現行受入新聞(原紙)目録	6月改訂
海図目録	11月
マイクロフィルム目録	12月改訂
教科書目録 特別支援学校	3月改訂
教科書目録 高等学校	3月改訂
教科書目録 小学校	3月改訂
神奈川県内住宅地図目録	3月改訂
庁内向けリスト【対象課】	発行・改訂月
新採用職員向けブックリスト 働きかた・マナー・横浜を知る【総務局人材開発課】	9月改訂
新採用職員向けブックリスト ヒューマンスキルを高める【総務局人材開発課】	9月改訂
女性のキャリアを考えるブックリスト【総務局人事課】	11月
男性の家事・育児促進を考えるブックリスト【総務局人事課】	11月
介護と仕事の両立を考えるブックリスト【総務局人事課】	11月
学校管理職キャリアアップのためのブックリスト【教育委員会事務局教職員育成課】	12月
係長昇任予定の皆さんにお薦めする本【総務局人材開発課】	1月改訂
その他リスト類	発行・改訂月
よんでみようこんな本 2017	6月

## (10) 利用者懇談会等実施状況(平成29年度)

館名	名称	発足年月	実施回数
中央	よこはまライブラリーフレンド	平成7年10月	2
	中央図書館読み聞かせボランティア懇談会	平成24年2月	2
	中央図書館図書修理ボランティア勉強会・懇談会	平成23年11月	2
	中央図書館書架整理ボランティア懇談会	平成24年3月	2
鶴見	鶴見区の読書活動を広める連絡会	平成28年3月	1
	つるみっこ絵本広場協力スタッフ定例会	—	12
神奈川	神奈川図書館懇談会	平成22年11月	1
中	中図書館おはなしボランティア懇談会	平成23年2月	1
	モックの会定例会	平成26年5月	9
南	南図書館を囲む会	平成22年6月	1
	おはなしボランティア交流会	平成22年度	1
	おはなし南(なん)の会との懇談会	平成23年度	1
	図書修理ボランティアとの懇談会	平成23年度	1
港南	港南図書館懇談会	平成21年12月	1
	港南区おはなしボランティア交流会	平成16年12月	1
保土ヶ谷	保土ヶ谷図書館懇談会	平成23年3月	1
	読み聞かせ学校ボランティア交流会	—	1
旭	旭図書館いきいきボランティア交流会	平成22年10月	1
	旭区読み聞かせボランティア交流会	—	1
	読み聞かせボランティア交流会(親子)	—	4
	読み聞かせボランティア交流会(子ども)	—	2
磯子	磯子図書館利用者懇談会	平成22年10月	2
	読み聞かせボランティア交流会	—	1
	書架整理ボランティア交流会	平成23年3月	1
金沢	金沢図書館懇談会	平成23年1月	1
	金沢区学校ボランティア交流会	—	1
	金沢図書館修理ボランティア懇談会	—	1
	金沢図書館書架整理ボランティア懇談会	—	1
港北	港北図書館友の会定例会	平成22年6月	12
	ひよこのおはなし会ボランティア定例会	平成27年4月	3
	港北図書館修理ボランティア懇談会	平成23年3月	1
緑	緑図書館読書読み聞かせボランティア打ち合わせ会	平成19年1月	2
	緑図書館修理ボランティアのつどい	平成24年2月	1
	学校ボランティア交流会	平成21年3月	1
	グループ貸出登録団体交流会	平成29年3月	1
山内	利用者フォーラム	平成22年7月	2
	団体貸出連絡会	—	1
	読書関係団体交流会	平成28年2月	1
	おはなし会ボランティア打ち合わせ	—	2
都筑	学校図書館ボランティア大交流会	平成23年度	1
	都筑図書館から未来を描く協働の会	平成24年12月	10
	おはなしボランティア交流会	平成28年1月	1
戸塚	戸塚区読書活動推進懇談会	平成27年10月	2
	戸塚区おはなしボランティア交流会	平成20年度	1
	戸塚図書館おはなしボランティア懇談会	平成23年度	1
	戸塚図書館利用者懇談会	平成22年3月	1
栄	栄区読書活動推進連絡会議	平成26年7月	2
泉	いいとこづくり委員会	平成22年6月	2
	泉区読み聞かせボランティア交流会	—	1
瀬谷	瀬谷図書館書架整理ボランティア懇談会	平成24年3月	1
	瀬谷区読書活動推進懇談会	平成26年10月	1

## 7 平成 29 年度 事業のまとめ

横浜市立図書館では、横浜市立図書館アクションプラン（第 2 期）に基づき、毎年「図書館の目標」を策定し、ホームページなどで公開しています。平成 29 年度は、アクションプラン及び図書館の目標に基づき、以下の事業を実施しました。

### 【重点項目 1】市民の読書活動を支える図書館

#### (1) 地域特性に応じた読書活動の推進

- ・山内図書館（40 周年）、保土ヶ谷図書館（35 周年）、神奈川図書館（30 周年）、南図書館（25 周年）が、周年事業を実施しました。（P. 33 表(4)）
- ・「まちライブラリー」（市民自らが作る小さな図書館）開設のためのイベントや、広報等の支援を行いました。また、図書館の本を地区センターなどに置いて本との出会いの場を作る「まちじゅう図書館」の取組も始まりました。
- ・区と連携し、図書館外でも講座・講習会を開催して地域の読書活動を推進しました。

#### 【図書館外で行った主な講座・講習会】

図書館名	内容（タイトル）	会場	開催日	参加人数
中央	笑いでつくる健康な心と体 大学教授×落語	八洲学園大学附属図書館	9/30	37 人
鶴見	つくってみよう鶴見の紙芝居 発表会	鶴見区役所	1/31	40 人
金沢	かなざわ大人のライブラリーツアー	横浜市立大学 学術情報センター	9/14	17 人
		関東学院大学図書館	11/18	16 人
戸塚	0 歳からの絵本に親しむ講座	こまちカフェ	3/8	20 人
瀬谷	「あなたの声を届けよう～朗読の楽しさ実践編」3 回連続講座	瀬谷区役所	2/7	58 人
			2/14	
			2/21	

#### (2) 家庭での子どもの読書活動の支援

- ・図書館でのおはなし会や、地域施設等での出張おはなし会を実施しました。実施にあたっては読み聞かせボランティアの方に活躍していただきました。（開催 1,930 回、うちボランティア参加 1,212 回）（P. 34 表(5)）
- ・子育て支援の講座として、保護者・市民向け読み聞かせ・わらべうた等の講座を実施しました。（56 回、延 1,361 人参加）（P. 35 表(6)）
- ・家庭での読み聞かせに向く乳幼児絵本のリスト「おひぎにだっこで楽しむ絵本」を作成し（30,000 部）、区役所の乳幼児健診や事業等で配布しました。



#### (3) 学校への支援と学校教育への協力

- ・学校司書研修等に講師として司書を派遣し、学校司書育成を支援しました。（研修 7 回）
- ・学校向け支援プログラムを各図書館で作成し、区内の小・中学校に対し、教職員向け貸出や図書館見学等の支援サービスを実施しました。（P. 22 表(12)）
- ・学校向けセット貸出図書（※）について、新しいテーマの追加や既存テーマの内容を更新しました。（新テーマ 1 種、既存テーマの内容更新 1 種、既存テーマの追加 1 種、188 冊購入）

- ・学校図書館への支援として、「新刊案内：図書館から学校におすすめの本」の定期的な情報提供を行いました。
  - ・学校図書館の現状や公共図書館に対するニーズを把握するため、西区の学校図書館を訪問し司書教諭や学校司書にヒアリングを行いました。(5校)
- ※学校向けセット貸出：学校の授業で取り上げることが多いテーマ等について、テーマごとに20冊から40冊程度にまとめて貸出をしています。

#### (4) 地域の読書活動への支援

##### ア 読み聞かせ等ボランティアの育成と支援

- ・地域で活動するボランティア向けに、読み聞かせ講座等を実施しました。(P.35 表(7))
- ・図書修理や書架整理など、図書館の環境整備にボランティアが活躍しました。(P.35 表(8))
- ・中図書館及び中区で読書推進の活動を行ってきた方が、神奈川県図書館協会から功労者として表彰されることが決まりました。

##### イ ボランティア交流会等の実施

図書館や地域で活動するボランティアの交流会や懇談会を実施しました。(P.37 表(10))



ボランティア懇談会の様子



##### ウ 横浜市読書活動推進ネットワークフォーラム

11月11日(土)に、中央図書館を会場として、横浜市読書活動推進ネットワークフォーラムを開催しました。(教育委員会事務局主催 来場者数延 300人)

#### (5) 障害のある方への情報提供支援

- ・中央図書館で制作した録音図書を、国立国会図書館の視覚障害者等用データ送信サービスに121件登録しました。本市の提供データ数が増えたことにより、前年度の3.3倍程度にあたる延べ8,569件のダウンロード数となりました。
- ・平成28年度に引き続き、障害の有無に関わらず、障害について考えるきっかけづくりや関連の図書館資料を紹介する企画事業を実施しました。
- ・平成28年度の養成講座を修了した視覚障害者向け録音図書音訳者に対して、引き続きフォローアップ研究会を開催しました。23人が8月を除く毎月の研究会に参加しました。

##### 【障害についての企画事業】

事業名	開催日	内容
障害を知る・障害について考える～ヒューマンライブラリー&ワークショップ	12/3	障害のある人(視覚障害や発達障害、聴覚障害)が、「生きている本」として「読者」と対話する「ヒューマンライブラリー」と、障害のある人もない人もともに参加して日常の障害について考え、新しい気づきを共有するワークショップを開催。あわせて関連図書の展示を実施。
視覚障害者向けライブラリーツアー～中央図書館を歩いて触れて感じて～	9/19	視覚障害者を対象としたライブラリーツアー。視覚障害者向けの資料や音声読み上げ機器の操作方法、対面朗読やレファレンスなどのサービスを紹介するほか、所蔵する図書などを手で触れながら中央図書館内を見学。



## (重点項目2) 地域の情報拠点としての図書館

### (1) 市民の課題解決と読書活動に役立つ資料の収集

横浜市立図書館蔵書5か年計画に基づき、各館ごとに年間資料収集計画を策定し、資料の収集を行いました。

### (2) 資料の活用と情報発信

#### ア 中央図書館の主な取組

- ・デジタルアーカイブ「都市横浜の記憶」に、デジタル化資料を追加・公開しました。(330点)
- ・デジタルアーカイブ「都市横浜の記憶」収録資料紹介に、「芝居番付」、「幕末・明治期写真アルバム」を新規追加し、コンテンツの充実に努めました。



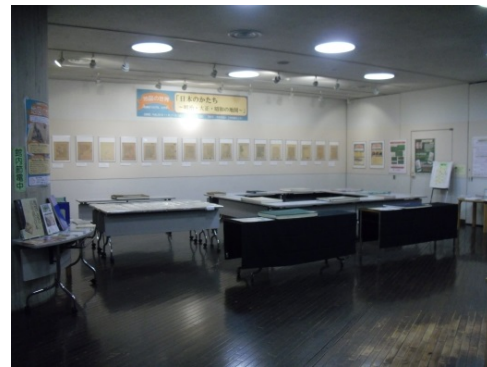
- ・各区局や類縁機関、出版社などからの申請を受け、市立図書館で所蔵している貴重資料の画像データを提供しました。提供したデータは、横浜市の広報や書籍、テレビ番組などで活用されました。
- ・所蔵資料を活用した展示を実施し、関係機関と連携・協力することで展示内容の多様化及び充実に図りました。(71回)

#### 【中央図書館所蔵資料を活用した主な企画展示】

展示名	期間	内容
横浜の芝居展	6/23-7/17	明治期横浜の芝居の変遷と発展について、中央図書館が所蔵する「芝居番付」等により紹介。 会場：中央図書館3階展示コーナー
吉田新田完成350周年	8/22-9/18	完成350周年を迎える吉田新田の開発とそれに基づいた市域の変遷などについて、吉田家刊行物、絵図等を展示。会場：中央図書館1階展示コーナー
日本のかたち～明治・大正・昭和の地図	11/21-12/17	「内務省地理局作成地形図」、「迅速測図」などの「復刻版地図」を展示。 会場：中央図書館1階展示コーナー他
読んで知る横浜市歌	2/14-3/18	長く歌い継がれ、市民に親しまれている横浜市歌について、関連資料、楽譜などを展示。 会場：中央図書館3階展示コーナー




企画展示「横浜の芝居展」



企画展示「日本のかたち～明治・大正・昭和の地図」

## イ 地域図書館の主な取組

図書館名	内容	時期
神奈川	かなデジ（神奈川県デジタルライブラリー）を開設	10月
南	On Japan（日本紹介）コーナーを新設	6月
港南	医療情報コーナーをリニューアル	9月
緑	健康図書コーナーを新設	9月
山内	子育て支援コーナー「一緒にすすすく」を新設	10月



かなデジ 神奈川県デジタルライブラリー

- 「かなデジ」とは
- 地域写真アルバム
- 図書資料
- 浮世絵（準備中）
- 神奈川県図書館トップページ

更新情報

NEW! 平成30年1月5日 地域写真アルバムに写真を追加しました。

- ・新たに6枚の写真をご寄贈いただきました。  
東急東横線の区内各駅（白楽駅、東白楽駅、反町駅）等の写真を追加しました。
- ・比較写真を10枚追加しました。  
子安駅、大川駅ロータリー、羽沢町の富士塚等の写真を追加しました。

「かなデジ」とは



港南 医療情報コーナー



南 On Japan コーナー



山内 子育て支援コーナー

### (3) 市民の学習活動・課題解決の支援

- ・各部門や「医療・健康情報コーナー」、「ビジネス資料コーナー」、「法情報コーナー」などの資料を活用し、様々なテーマの展示を実施しました。（通年）
- ・横浜市立図書館蔵書検索ページ内「レファレンス検索」及び、国立国会図書館レファレンス協同データベースにレファレンス事例を追加・公開しました。（34件）
- ・「ヨコハマライブラリーカフェ」を「ヨコハマライブラリースクール」にリニューアルし内容の充実に努めました。市区局及び専門機関と連携し、実施しました。（P.30）
- ・調べ方のヒントやテーマ別の図書リスト、蔵書検索では探しにくい資料の目録を作成しました。利用者向けの他、横浜市職員の業務に役立つリストの作成にも取り組みました。（新規24点、改訂17点）（P.36 表(9)）

事業の実施にあたっては、企画展示・講座・ブックリストなどを積極的に組み合わせ、多様な切り口からの学習支援・情報発信に努めました。



ビジネス資料コーナー



ヨコハマライブラリースクール



#### (4) 人材育成の推進

平成 28 年 3 月に策定した「司書職人材育成計画」に基づき、司書の専門的能力向上のための研修を 47 回実施しました。

### (重点項目3) 誰もが使いやすい図書館

#### (1) 広域相互利用の開始

平成 29 年 3 月 1 日より、横浜市と隣接する 7 市のうち 4 市（鎌倉市・川崎市・藤沢市・大和市）と広域相互利用を開始しました。ほかの 3 市とも調整を進めてきましたが、平成 30 年 3 月に横須賀市と協定を結び、平成 30 年 4 月から広域相互利用を開始することになりました。(P. 22 表 (14))

#### (2) 山内図書館の指定管理者による運営

山内図書館のサービスに対する利用者の意見を収集し、図書館運営に反映させることを目的として、2 月に利用者満足度調査を実施しました。

#### (3) 利用者懇談会等の開催

市民の意見を反映した図書館運営を進めるため、各図書館で懇談会等を開催しました。(P. 37 表 (10))

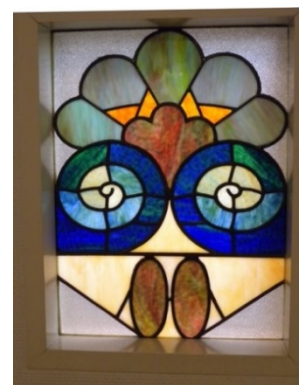
#### (4) 自主財源の確保及び経費の節減(広告事業)

ホームページのバナー広告掲載、館内のパンフレットラックの設置、広告を掲載した印刷物の製作などの図書館広告事業による平成 29 年度の歳入額は 3,443 千円、節減額は 2,055 千円でした。

#### 【コラム ツイッター (Twitter) はじめました！】

横浜市立図書館では、平成 29 年 11 月 1 日からツイッター (Twitter) による情報発信を開始しました。ツイッターは、140 文字以内の短文情報を投稿・閲覧するインターネット上のコミュニケーションサービスです。インターネットを利用できる環境 (パソコンやスマートフォン、携帯電話など) があれば、どなたでも読むことができます。

市立図書館の休館や移動図書館はまかぜ号の運休情報、中央図書館で開催しているおはなし会や展示、講座などのイベント情報を中心に、開始から平成 30 年 3 月までに 170 ツイートしました。また、中央図書館にあるアート作品を紹介する「図書館でアートに出会う」、外国語の絵本をクイズで紹介する「外国語絵本クイズ」では、シリーズとしてたくさんのアート作品や絵



【図書館でアートに出会う】  
中央図書館のステンドグラス

本をご紹介しました。

4 月からは、これまでの内容に加え、地域図書館のイベント情報や、図書館にある図書を参考にして、中央図書館の庭でかぼちゃづくりに挑戦する「#図書館かぼちゃ」シリーズなども発信しています。

ぜひフォローをお願いします。

横浜市立図書館の公式Twitter  
アカウントができました。  
図書館に関する様々な情報を  
ツイートしていきます。

「横浜市立図書館」を  
フォローしてください！

横浜市立図書館 @yokohama\_lib  
[https://twitter.com/yokohama\\_lib](https://twitter.com/yokohama_lib)

# 8 平成29年度 図書館カレンダー〔平成29(2017).4～平成30(2018).3〕



## 横浜市立図書館カレンダー

YOKOHAMA CITY LIBRARY CALENDAR

平成29(2017)年4月～平成30(2018)年3月

● は休館日です

■ ～17:00

	SUN	MON	TUE	WED	THU	FRI	SAT		SUN	MON	TUE	WED	THU	FRI	SAT		SUN	MON	TUE	WED	THU	FRI	SAT
2017 4	日	月	火	水	木	金	土		日	月	火	水	木	金	土		日	月	火	水	木	金	土
							1			1	2	3	4	5	6					1	2	3	
	2	3	4	5	6	7	8		7	8	9	10	11	12	13		4	5	6	7	8	9	10
	9	10	11	12	13	14	15		14	15	16	17	18	19	20		11	12	13	14	15	16	17
	16	17	18	19	20	21	22		21	22	23	24	25	26	27		18	19	20	21	22	23	24
23	24	25	26	27	28	29		28	29	30	31					25	26	27	28	29	30		
30																							
7	日	月	火	水	木	金	土		日	月	火	水	木	金	土		日	月	火	水	木	金	土
							1			1	2	3	4	5							1	2	
	2	3	4	5	6	7	8		6	7	8	9	10	11	12		3	4	5	6	7	8	9
	9	10	11	12	13	14	15		13	14	15	16	17	18	19		10	11	12	13	14	15	16
	16	17	18	19	20	21	22		20	21	22	23	24	25	26		17	18	19	20	21	22	23
23	24	25	26	27	28	29		27	28	29	30	31			24	25	26	27	28	29	30		
30	31																						
10	日	月	火	水	木	金	土		日	月	火	水	木	金	土		日	月	火	水	木	金	土
	1	2	3	4	5	6	7				1	2	3	4							1	2	
	8	9	10	11	12	13	14		5	6	7	8	9	10	11		3	4	5	6	7	8	9
	15	16	17	18	19	20	21		12	13	14	15	16	17	18		10	11	12	13	14	15	16
	22	23	24	25	26	27	28		19	20	21	22	23	24	25		17	18	19	20	21	22	23
29	30	31						26	27	28	29	30			24	25	26	27	28	29	30		
																31							
2018 1	日	月	火	水	木	金	土		日	月	火	水	木	金	土		日	月	火	水	木	金	土
		1	2	3	4	5	6				1	2	3								1	2	3
	7	8	9	10	11	12	13		4	5	6	7	8	9	10		4	5	6	7	8	9	10
	14	15	16	17	18	19	20		11	12	13	14	15	16	17		11	12	13	14	15	16	17
	21	22	23	24	25	26	27		18	19	20	21	22	23	24		18	19	20	21	22	23	24
28	29	30	31					25	26	27	28				25	26	27	28	29	30	31		

### 開館時間

- 火曜日～金曜日  
午前9時30分～午後7時  
\* 中央図書館・山内図書館は午後8時30分まで。  
(ただし、中央図書館地下1階学習室は午後7時まで。)
- 土曜日・日曜日・月曜日・祝(休)日・12月28日  
午前9時30分～午後5時

### 閉館日

- 施設点検日(月1回)
- 年末年始(12月29日～1月3日)
- 図書特別整理日(年間3日間)

### 図書特別整理のため休館

- 5/23～5/25 港南・港北・戸塚
- 6/6～6/8 都筑・鶴見・保土ヶ谷
- 6/13～6/15 旭・金沢・山内
- 6/20～6/22 中央(移動図書館も含む)
- 6/27～6/29 栄・瀬谷・中・南
- 7/4～7/6 泉・磯子・神奈川・緑

### 臨時休館日

- 全館(1月4日)  
図書館システムのサーバ機器入替のため
- 保土ヶ谷図書館(10月1日、12月28日)  
衛生設備改修工事のため
- 神奈川図書館(11月29日～12月6日)  
エレベーター工事のため

## 9 平成 30 年度 横浜市立図書館の予算

市立図書館 18 館の効率的な運営に努めるとともに、市民の課題解決や暮らしに役立つ情報の提供など、図書館サービスの充実を図ります。

### 【図書館の運営】

(単位：千円)

下段 ( ) 内は平成 29 年度予算額

中央図書館運営費 中央図書館の施設管理・運営、広報、研修等 図書館情報システムの運用	637,041 (674,007)
地域図書館運営費 地域図書館 16 館の施設管理・運営等	156,510 (156,998)
調査資料事業費 図書館資料の収集・管理 図書館資料の整理及び書誌データ管理 図書館利用者の調査研究活動の支援	253,301 (253,662)
中央図書館利用者サービス事業費 中央図書館における資料の貸出・閲覧等のサービス提供 障害者に対する情報、資料などの提供 移動図書館による資料の貸出等のサービスの提供	101,078 (101,081)
市立図書館指定管理事業費 山内図書館指定管理業務の実施	176,850 (176,552)
地域図書館・図書取次業務委託事業費 都筑図書館及び戸塚図書館等における司書補助業務委託、図書取次サービスにおける業務委託	81,668 (88,628)
学校連携・地域連携事業費 学校や地域と連携した読書活動の推進	741 (1,154)
合 計	1,407,189 (1,452,082)

## 10 他都市との比較(平成28[2016]年度)

### 政令指定都市

自治体名	人口 (千人)	面積 (km <sup>2</sup> )	図書館数 (館)	登録者数 (千人)	貸出数 (千点)	蔵書数 (千冊)	資料費(2015年 度決算額)(千円)
横浜市	3,730	435.29	18	933.3	10,673	4,112	226,205
札幌市	1,963	1,121.26	11	430.2	6,403	2,664	96,824
仙台市	1,087	786.30	7	110.0	4,150	1,964	152,061
さいたま市	1,288	217.43	25	750.4	10,118	3,520	270,805
千葉市	975	271.77	15	254.6	3,896	2,263	93,754
川崎市	1,506	144.35	12	649.7	6,588	1,926	99,645
相模原市	722	328.91	4	193.0	2,779	1,450	58,466
新潟市	803	726.45	19	147.2	4,517	1,874	180,639
静岡市	698	1,411.90	12	170.0	4,186	2,254	174,265
浜松市	795	1,558.06	23	183.1	4,393	2,350	177,198
名古屋市	2,315	326.45	21	469.9	10,660	3,272	197,806
京都市	1,469	827.83	18	414.1	7,166	1,830	181,810
大阪市	2,714	225.21	24	452.4	12,465	4,157	244,796
堺市	833	149.82	12	288.1	4,340	1,871	95,944
神戸市	1,530	557.02	11	413.6	6,597	2,065	179,695
岡山市	721	789.95	9	373.1	4,378	1,619	115,956
広島市	1,198	906.68	11	241.5	5,481	2,128	139,069
北九州市	948	491.95	17	322.2	3,782	1,799	103,402
福岡市	1,571	343.39	11	432.8	4,177	1,950	126,728
熊本市	740	390.32	5	145.8	2,666	1,529	150,530

### 神奈川県、神奈川県内他都市

自治体名	人口 (千人)	面積 (km <sup>2</sup> )	図書館数 (館)	登録者数 (千人)	貸出数 (千点)	蔵書数 (千冊)	資料費(2015年 度決算額)(千円)
神奈川県	9,126	2,415.92	1	15.9	125	927	24,339
神奈川県(川崎)			1	7.9	35	261	17,177
横須賀市	407	100.83	4	269.6	1,547	820	64,008
平塚市	258	境界未定	4	101.9	1,423	815	44,025
鎌倉市	173	39.67	5	83.6	1,350	552	25,840
藤沢市	424	69.57	4	151.6	3,673	1,230	64,331
小田原市	194	113.81	2	58.9	414	425	16,337
茅ヶ崎市	239	境界未定	2	137.2	1,054	497	51,388
逗子市	57	17.28	1	46.8	523	230	20,015
三浦市	45	32.05	3	10.4	46	68	1,373
秦野市	167	103.76	1	44.5	586	493	16,280
厚木市	226	93.84	1	147.5	1,083	763	30,512
大和市	233	27.09	1	73.9	1,087	513	57,280
伊勢原市	102	55.56	1	27.9	508	325	10,952
海老名市	130	26.59	2	113.5	796	430	46,095
座間市	129	17.57	1	93.2	938	412	20,409
南足柄市	43	77.12	1	15.4	153	225	7,287
綾瀬市	84	22.14	1	21.5	425	246	17,677

\* 図書館数・登録者数・貸出数・蔵書数・資料費・図書館費は『日本の図書館2017』(日本図書館

\* 人口・面積は、横浜市統計ポータルサイト「大都市推計人口(平成30年3月1日現在)」神奈川県

図書館費(2015年度決算額)(千円)	登録率[(登録者÷人口)×100]	市民一人当たり				登録者一人当たり		自治体名
		貸出冊数(冊)	蔵書冊数(冊)	資料費(円)	図書館費(円)	貸出冊数(冊)	蔵書冊数(冊)	
1,471,718	25.0%	2.9	1.1	60.6	394.6	11.4	4.4	横浜市
697,369	21.9%	3.3	1.4	49.3	355.3	14.9	6.2	札幌市
437,572	10.1%	3.8	1.8	139.9	402.6	37.7	17.9	仙台市
1,152,175	58.3%	7.9	2.7	210.2	894.5	13.5	4.7	さいたま市
692,599	26.1%	4.0	2.3	96.2	710.3	15.3	8.9	千葉市
673,302	43.1%	4.4	1.3	66.2	447.2	10.1	3.0	川崎市
548,571	26.7%	3.8	2.0	80.9	759.4	14.4	7.5	相模原市
742,892	18.3%	5.6	2.3	225.0	925.3	30.7	12.7	新潟市
538,136	24.4%	6.0	3.2	249.8	771.4	24.6	13.3	静岡市
1,142,125	23.0%	5.5	3.0	222.8	1,436.0	24.0	12.8	浜松市
1,106,303	20.3%	4.6	1.4	85.5	478.0	22.7	7.0	名古屋市
764,005	28.2%	4.9	1.2	123.8	520.1	17.3	4.4	京都市
1,434,601	16.7%	4.6	1.5	90.2	528.6	27.6	9.2	大阪市
443,126	34.6%	5.2	2.2	115.2	532.1	15.1	6.5	堺市
905,250	27.0%	4.3	1.3	117.5	591.7	16.0	5.0	神戸市
329,679	51.7%	6.1	2.2	160.8	457.1	11.7	4.3	岡山市
540,032	20.2%	4.6	1.8	116.0	450.6	22.7	8.8	広島市
847,846	34.0%	4.0	1.9	109.0	894.1	11.7	5.6	北九州市
801,270	27.5%	2.7	1.2	80.7	510.0	9.7	4.5	福岡市
402,299	19.7%	3.6	2.1	203.4	543.7	18.3	10.5	熊本市

図書館費(2015年度決算額)(千円)	登録率[(登録者÷人口)×100]	市民一人当たり				登録者一人当たり		自治体名
		貸出冊数(冊)	蔵書冊数(冊)	資料費(円)	図書館費(円)	貸出冊数(冊)	蔵書冊数(冊)	
335,854	—	—	—	—	—	—	—	神奈川県
38,836	—	—	—	—	—	—	—	神奈川県(川崎)
215,988	66.3%	3.8	2.0	157.4	531.1	5.7	3.0	横須賀市
203,372	39.5%	5.5	3.2	170.5	787.5	14.0	8.0	平塚市
120,059	48.4%	7.8	3.2	149.4	694.4	16.1	6.6	鎌倉市
585,969	35.7%	8.7	2.9	151.7	1,381.7	24.2	8.1	藤沢市
168,916	30.3%	2.1	2.2	84.1	869.9	7.0	7.2	小田原市
127,153	57.4%	4.4	2.1	215.0	532.0	7.7	3.6	茅ヶ崎市
44,827	82.1%	9.2	4.0	351.1	786.4	11.2	4.9	逗子市
9,405	23.0%	1.0	1.5	30.3	207.6	4.4	6.5	三浦市
93,582	26.6%	3.5	2.9	97.3	559.1	13.2	11.1	秦野市
311,059	65.4%	4.8	3.4	135.3	1,379.4	7.3	5.2	厚木市
236,714	31.7%	4.7	2.2	245.8	1,015.7	14.7	6.9	大和市
61,724	27.5%	5.0	3.2	107.8	607.7	18.2	11.6	伊勢原市
394,459	87.1%	6.1	3.3	353.8	3,027.6	7.0	3.8	海老名市
96,403	72.4%	7.3	3.2	158.6	749.3	10.1	4.4	座間市
39,260	35.5%	3.5	5.2	168.2	906.1	9.9	14.6	南足柄市
92,985	25.6%	5.1	2.9	210.4	1,107.0	19.8	11.4	綾瀬市

協会)をもとに作成。

ホームページ]及び「神奈川県 平成29年市町村要覧」による。

# 11 横浜市立図書館条例・規則

## 横浜市立図書館条例

昭和39年3月31日

条例第49号

注 昭和61年3月から改正経過を注記した。

〔横浜市図書館条例〕をここに公布する。

横浜市立図書館条例

(設置)

第1条 図書館法(昭和25年法律第118号。以下「法」という。)第10条の規定に基づき、横浜市立図書館(以下「図書館」という。)を次のように設置する。

名称	位置
横浜市中心図書館	横浜市西区
横浜市鶴見図書館	横浜市鶴見区
横浜市神奈川図書館	横浜市神奈川区
横浜市中図書館	横浜市中区
横浜市民南図書館	横浜市民南区
横浜市港南図書館	横浜市港南区
横浜市保土ヶ谷図書館	横浜市保土ヶ谷区
横浜市旭図書館	横浜市旭区
横浜市磯子図書館	横浜市磯子区
横浜市金沢図書館	横浜市金沢区
横浜市港北図書館	横浜市港北区
横浜市緑図書館	横浜市緑区
横浜市内山図書館	横浜市青葉区
横浜市都筑図書館	横浜市都筑区
横浜市戸塚図書館	横浜市戸塚区
横浜市栄図書館	横浜市栄区
横浜市泉図書館	横浜市泉区
横浜市瀬谷図書館	横浜市瀬谷区

(昭61条例14・昭61条例68・昭62条例49・昭62条例65・昭63条例43・昭63条例66・平元条例10・平元条例56・平4条例56・平5条例88・平6条例66・平7条例13・平11条例54・平21条例10・一部改正)

(利用の制限)

第2条 教育委員会(第4条第1項に規定する指定管理者に管理を行わせる図書館にあっては、当該指定管理者)は、図書館の利用者が次のいずれかに該当すると認めるときは、入館を拒み、又は退館を命ずることができる。

- 他の利用者に著しく迷惑をかけ、又はかけるおそれがあるとき。
- その他図書館の管理上支障があるとき。

(平21条例10・一部改正)

(手数料)

第3条 図書館資料(法第3条第1号に規定する図書館資料をいう。以下同じ。)及び契約等によりインターネットその他の高度情報通信ネットワークを通じて閲覧の提供を受けた情報の複写を依頼しようとする者は、複写1枚につき100円の範囲内において教育委員会規則で定める額の手数料を納付しなければならない。

- 手数料は、前納とする。ただし、教育委員会が特別の事情があると認める場合は、この限りでない。
- 教育委員会は、必要と認める場合は手数料を減免することができる。
- 既納の手数料は、返還しない。ただし、教育委員会が特別の事情があると認める場合は、手数料の全部または一部を返還することができる。

(平25条例91・一部改正)

(指定管理者の指定等)

第4条 別表第1に掲げる図書館の管理に関する次に掲げる業務は、地方自治法(昭和22年法律第67号)第244条の2第3項の規定により、指定管理者(同項に規定する指定管理者をいう。以下同じ。)に行わせるものとする。

- 法第3条各号(同条第5号を除く。)に規定する事項に関すること。
  - 図書館の施設及び設備の維持管理に関すること。
  - その他教育委員会が定める業務
- 2 教育委員会は、指定管理者を指定しようとするときは、特別の事情があると認める場合を除き、公募するものとする。
- 3 指定管理者の指定を受けようとするものは、事業計画書その他教育委員会規則で定める書類を教育委員会に提出しなければならない。
- 4 教育委員会は、前項の規定により提出された書類を審査し、かつ、実績等を考慮して、図書館の設置の目的を最も効果的に達成することができるものと認めたものを指定管理者として指定する。
- 5 教育委員会は、第2項の規定により公募し、又は指定管理者の候補者を選定しようとするときは、特別の事情があると認める場合を除き、別表第2の右欄に掲げる担当事務の区分に応じ、それぞれ同表の左欄に掲げる指定管理者選定評価委員会(第9条第1項に規定する指定管理者選定評価委員会をいう。以下「選定評価委員会」という。)の意見を聴かななければならない。

(平21条例10・追加、平23条例48・一部改正)

(指定管理者の指定等の公告)

第5条 教育委員会は、指定管理者の指定をしたとき、及びその指定を取り消したときは、遅滞なく、その旨を公告しなければならない。

(平21条例10・追加)

(管理の業務の評価)

第6条 指定管理者は、教育委員会が特別の事情があると認める場合を除き、その指定の期間において、第4条第1項各号に掲げる図書館の管理に関する業務について、別表第2の右欄に掲げる担当事務の区分に応じ、それぞれ同表の左欄に掲げる選定評価委員会の評価を受けなければならない。

(平23条例48・追加)

(目的外使用)

第7条 図書館の一部を用途または目的外に使用しようとする者は、教育委員会の許可を受けなければならない。

- 教育委員会は、前項の許可に必要と認める範囲内において条件を付けることができる。
- 次の各号の一に該当する場合には、教育委員会は第1項の許可を取り消し、その条件を変更し、または使用を停止することができる。
  - この条例またはこの条例に基づく教育委員会規則の規定に違反したとき。
  - この条例に基づく許可の条件に違反したとき。
  - その他特に必要な事情が生じたとき。

(平6条例88・一部改正、平21条例10・旧第4条線下、平23条例48・旧第6条線下)

(賠償責任)

第8条 図書館の利用者が故意又は過失により図書館資料を亡失し、若しくは汚損し、又は施設若しくは設備を滅失し、若しくは損傷したときは、その損害を賠償しなければならない。

(平21条例10・一部改正、平21条例10・旧第5条線下・一部改正、平23条例48・旧第7条線下、平25条例91・一部改正)

(指定管理者選定評価委員会)

第9条 別表第2の右欄に掲げる担当事務を行うため、それぞれ同表の左欄に掲げる指定管理者選定評価委員会を置く。

- 選定評価委員会は、それぞれ教育委員会が任命する委員10人以内をもって組織する。
- 前項に定めるもののほか、選定評価委員会の組織及び運営に関し必要な事項は、教育委員会が定める。

(平23条例48・追加)



(委任)

第10条 この条例に定めるもののほか、図書館の管理及び運営に関する事項その他この条例の施行について必要な事項は、教育委員会規則で定める。

(平21条例10・旧第6条繰下、平23条例48・旧第8条繰下)

付 則

(施行期日)

- 1 この条例は、昭和39年4月1日から施行する。  
(横浜市図書館設置条例の廃止)
- 2 横浜市図書館設置条例(昭和25年10月横浜市条例第39号)は、廃止する。

付 則(昭和43年11月条例第52号)

この条例は、公布の日から施行する。

附 則(昭和49年8月条例第62号)

この条例は、教育委員会規則で定める日から施行する。

(昭和49年10月教委規則第9号により同年同月5日から施行)

附 則(昭和52年1月条例第13号)

この条例は、教育委員会規則で定める日から施行する。

(昭和52年4月教委規則第3号により同年同月12日から施行)

附 則(昭和53年6月条例第29号)

この条例は、教育委員会規則で定める日から施行する。

(昭和53年10月教委規則第11号により同年11月1日から施行)

附 則(昭和54年12月条例第66号)

この条例は、昭和55年1月10日から施行する。

附 則(昭和55年3月条例第6号)

この条例は、教育委員会規則で定める日から施行する。

(昭和55年5月教委規則第4号により昭和55年5月15日から施行)

附 則(昭和55年6月条例第35号)

この条例は、教育委員会規則で定める日から施行する。

(昭和55年7月教委規則第9号により同年8月27日から施行)

附 則(昭和55年7月条例第49号)

この条例は、昭和55年7月28日から施行する。

附 則(昭和57年3月条例第10号)

この条例は、教育委員会規則で定める日から施行する。

(昭和57年4月教委規則第5号により同年5月7日から施行)

附 則(昭和59年12月条例第73号)

この条例は、昭和60年1月17日から施行する。

附 則(昭和61年3月条例第14号)

この条例は、昭和61年5月14日から施行する。

附 則(昭和61年12月条例第68号)

この条例は、昭和62年1月21日から施行する。

附 則(昭和62年9月条例第49号)

この条例は、昭和62年10月21日から施行する。

附 則(昭和62年12月条例第65号)

この条例は、昭和63年1月26日から施行する。

附 則(昭和63年7月条例第43号)

この条例は、昭和63年7月25日から施行する。

附 則(昭和63年12月条例第66号)

この条例中、第1条の表横浜市泉図書館の項に係る改正規定は昭和64年2月22日から、横浜市栄図書館の項に係る改正規定は昭和64年3月14日から施行する。

附 則(平成元年2月条例第10号)

この条例は、教育委員会規則で定める日から施行する。

(平成元年3月教委規則第10号により同年5月21日から施行)

附 則(平成元年12月条例第56号)

この条例は、平成2年3月1日から施行する。

附 則(平成4年9月条例第56号)

この条例は、平成4年12月2日から施行する。

附 則(平成5年12月条例第88号) 抄

(施行期日)

- 1 この条例は、教育委員会規則で定める日から施行する。

(平成6年2月教委規則第4号により同年同月22日から施行)

附 則(平成6年9月条例第66号) 抄

この条例は、平成6年11月6日から施行する。

附 則(平成7年2月条例第13号)

この条例は、教育委員会規則で定める日から施行する。

(平成7年3月教委規則第4号により同年4月25日から施行。ただし、横浜市緑図書館に係る規定は、同年5月9日から施行)

附 則(平成11年9月条例第54号)

この条例は、公布の日から施行する。

附 則(平成21年3月条例第10号)

この条例は、教育委員会規則で定める日から施行する。

(平成21年3月教委規則第6号により平成22年4月1日から施行する。ただし、第5条の改正規定(「損害額」を「損害」に改める部分に限る。))は、平成21年4月1日から施行)

附 則(平成23年12月条例第48号)

(施行期日)

- 1 この条例は、平成24年4月1日から施行する。

(経過措置)

- 2 この条例の施行の際現にこの条例による改正前のそれぞれの条例の規定に基づき公の施設の管理に関する業務を行っている指定管理者が、その指定の期間においてこの条例の施行の日前までにこの条例による改正後のそれぞれの条例の規定による当該業務についての評価に相当する評価を受けている場合にあつては、当該期間においては当該業務についての評価に係るこれらの規定は適用しない。

附 則(平成25年12月条例第91号)

この条例は、平成26年4月1日から施行する。

別表第1(第4条第1項)

(平21条例10・追加、平23条例48・旧別表・一部改正)

横浜市山内図書館

別表第2(第4条第5項、第6条、第9条第1項)

(平23条例48・追加)

名称	担当事務
横浜市山内図書館 指定管理者選定評価委員会	横浜市山内図書館の指定管理者の候補者の選定、指定管理者による当該図書館の管理の業務に係る評価等についての調査審議に関する事務

### 横浜市立図書館規則

平成6年1月5日

教委規則第1号

横浜市立図書館規則をここに公布する。

横浜市立図書館規則

横浜市立図書館規則(昭和41年4月横浜市教育委員会規則第2号)の全部を改正する。

目次

- 第1章 総則(第1条—第4条の3)
- 第2章 館内利用(第5条—第8条)
- 第3章 館外利用
  - 第1節 個人貸出し(第9条—第13条の2)
  - 第2節 団体貸出し(第14条—第20条)
  - 第3節 移動図書館貸出し(第21条)
- 第4章 相互貸借(第22条)

第5章 図書等の寄贈及び寄託(第23条—第29条)

第6章 手数料(第30条—第33条)

第7章 削除

第8章 組織等(第35条—第41条)

第9章 雑則(第42条・第43条)

附則

第1章 総則

(趣旨)

第1条 横浜市立図書館条例(昭和39年3月横浜市条例第49号。以下「条例」という。)の施行並びに条例に定めるもののほか、横浜市立図書館(以下「図書館」という。)の管理及び運営について必要な事項は、この規則の定めるところによる。

(平26教委規則4・一部改正)

(事業)

第2条 図書館は、次の各号に掲げる事業を行う。

- (1) 図書館資料(条例第3条第1項に規定する図書館資料をいう。以下同じ。)を収集整備し、市民の利用に供すること。
- (2) 郷土資料及び地方行政資料を収集し、利用に供すること。
- (3) 図書館資料の周知に努め、読書、調査研究等の相談に応ずること。
- (4) 図書館資料の館外貸出しをすること。
- (5) 他の図書館と協力し、図書館資料の相互貸借を行い、利用の便を図ること。
- (6) インターネットその他の高度情報通信ネットワークを通じて公衆に利用可能とされ、又は閲覧の提供を受けた情報を紹介し、及び提供すること。
- (7) 読書会、研究会、講習会、鑑賞会、展示会、講演会等を主催し、及びその奨励を行うこと。
- (8) 前各号に定めるもののほか、図書館の目的を達成するために必要な業務

(平26教委規則4・一部改正)

(開館時間)

第3条 図書館の開館時間は、横浜市中心図書館(以下「中央図書館」という。)及び横浜市内山内図書館にあっては午前9時30分から午後8時30分までとし、これら以外の図書館にあっては午前9時30分から午後7時までとする。

2 前項の規定にかかわらず、日曜日、月曜日、土曜日及び国民の祝日に関する法律(昭和23年法律第178号)に規定する休日においては、午前9時30分から午後5時までとする。

3 教育長は、前2項の規定にかかわらず、特に必要があると認める場合は、開館時間を変更することができる。

(平6教委規則5・平6教委規則13・平12教委規則11・平13教委規則14・平22教委規則14・平26教委規則4・一部改正)

(休館日)

第4条 図書館の休館日は、次のとおりとする。

- (1) 12月29日から翌年1月3日まで
- (2) 図書特別整理期間

2 前項第2号の期間は、1年につき3日を超えない範囲において教育長が定める。

3 教育長は、前2項の規定にかかわらず、特に必要があると認めるときは、臨時に休館日を設けることができる。

(平12教委規則11・平13教委規則14・平26教委規則4・一部改正)

(指定管理者の公募)

第4条の2 教育長は、条例第4条第2項の規定により指定管理者を公募する場合は、あらかじめ、指定管理者の指定の基準を定め、かつ、これを公にしておくものとする。

(平21教委規則10・追加)

(指定申請書の提出等)

第4条の3 指定管理者の指定を受けようとするものは、指定申請書(第1号様式)を教育長に提出しなければならない。

2 前項の申請書には、条例第4条第3項に規定する事業計画書及び次に掲げる書類を添付しなければならない。

- (1) 定款、寄附行為、規約その他これらに類する書類
- (2) 法人にあっては、当該法人の登記事項証明書
- (3) 前項の申請書を提出する日の属する事業年度の収支予算書及び事業計画書並びに前事業年度の収支計算書及び事業報告書
- (4) 当該図書館の管理に関する業務の収支予算書
- (5) その他教育長が必要と認める書類

(平21教委規則10・追加)

第2章 館内利用

(利用の手続)

第5条 館内における図書館資料の利用は、自由とする。ただし、教育長が特に指定した図書館資料の利用については、別に定める。

(図書館資料等の複写)

第6条 図書館資料及び契約等によりインターネットその他の高度情報通信ネットワークを通じて閲覧の提供を受けた情報(以下「図書館資料等」という。)の複写を依頼しようとする者は、教育長が別に定めるところにより申し出なければならない。

(平26教委規則4・一部改正)

(利用の場所)

第7条 図書館資料等の館内での利用は、教育長が指定する場所で行うものとする。

(平26教委規則4・一部改正)

(退館)

第8条 教育長(条例第4条第1項に規定する指定管理者に管理を行わせる図書館にあっては、当該指定管理者)は、条例及びこの規則の規定に違反した者又はこれらの規定に基づく職員の指示に従わない者に対しては、退館を命ずることができる。

(平12教委規則11・平22教委規則14・一部改正)

第3章 館外利用

第1節 個人貸出し

(登録手続)

第9条 図書館資料の館外貸出しを受けようとする者は、図書館カード(第2号様式)の交付を受けなければならない。

2 図書館カードの交付を受けることができる者は、次のとおりとする。

- (1) 本市内に居住し、又は勤務し、若しくは在学する者
- (2) 本市との間で締結した図書館の相互利用に関する協定に基づき図書館資料の館外貸出しを受けることができるとされている者

(平29教委規則1・一部改正)

3 図書館カードの交付を受けようとする者は、教育長が別に定めるところにより申請をした上、本人であること及び居住地等を証明する書類を提示し、登録しなければならない。

4 前項の規定に基づき登録を行った者(以下「登録者」という。)は、次の各号のいずれかに該当するときは、速やかに教育長に届け出なければ

ばならない。	(平12教委規則11・平21教委規則10・平24教委規則19・一部改正)
(1) 登録内容に変更が生じたとき。	
(2) 図書館カードを破損又は紛失したとき。	
5 登録者が虚偽の登録を行い、又は図書館カードを他人に転貸する等不正な行為をしたときは、教育長は、別に定めるところにより、一定の期間貸出しを停止し、又はその登録を取り消すことができる。	第16条及び第17条 削除 (平12教委規則11)
6 図書館カードの有効期間は、登録した日から5年間とする。	(図書館資料の管理)
(平12教委規則11・平16教委規則13・平21教委規則10・平24教委規則19・一部改正)	第18条 団体代表者は、貸出しを受けた図書館資料の管理についてその責を負うものとする。
(個人貸出しの手続等)	(貸出し停止等)
第10条 登録者が図書館資料の貸出しを受けようとするときは、図書館カードを提出しなければならない。	第19条 団体貸出しを受けた者が貸出期間経過後なお、図書館資料を返納しないとき又は図書館資料の管理に不都合があると認められるときは、一定の期間貸出しを停止し、又は団体貸出しの登録を取り消すことができる。
(貸出取扱時間)	
第11条 図書館資料の貸出取扱時間は、開館時から閉館時までの間で、教育長が別に定める。	第20条 削除 (平12教委規則11)
(平12教委規則11・一部改正)	第3節 移動図書館貸出し
(貸出しの制限及び貸出しの期間)	(移動図書館貸出しの取扱い)
第12条 次の各号の一に該当する図書館資料は、特に教育長が必要と認めるときを除き貸出しをしない。	第21条 移動図書館貸出しの取扱いについては、第1節の規定を準用する。 (平26教委規則4・一部改正)
(1) 貴重図書、辞書、辞典、郷土資料、地図、図録、目録類	第4章 相互貸借
(2) 新聞、官公報、統計及び年鑑類	(相互貸借の手続等)
(3) その他館外貸出しを不適当と認めるもの	第22条 図書館資料の相互貸借に関する手続及び費用の負担については、教育長が別に定める。
2 登録者1人に対して同時に貸し出すことのできる図書館資料は、すべての図書館及び移動図書館を合わせて6冊までとする。	第5章 図書等の寄贈及び寄託
3 図書館資料の貸出期間は、貸出日の翌日から2週間とする。	(寄贈)
4 前項の規定にかかわらず、同項の貸出期間中に登録者から申出があったときは、教育長は、別に定めるところにより、2週間を限度に貸出期間を延長することができる。	第23条 教育次長は、図書その他の資料(以下「図書等」という。)の寄贈を受けた場合、寄贈を受けた図書等に寄贈者の氏名及び寄贈年月日を記載して、その篤志を表示することができる。 (平27教委規則8・一部改正)
(平24教委規則19・平26教委規則4・一部改正)	(寄贈に係る費用)
(貸出停止等)	第24条 図書等の寄贈に係る費用は、寄贈者の負担とする。ただし、教育次長が別に定める場合は、この限りでない。 (平27教委規則8・一部改正)
第13条 個人貸出しを受けた者が、貸出期間経過後なお、図書館資料を返納しないとき、又は図書館資料の管理に不都合があると認められるときは、教育長は、別に定めるところにより一定の期間貸出しを停止し、又は登録を取り消すことができる。	(寄託)
(平12教委規則11・一部改正)	第25条 教育次長は、図書等の寄託を受けた場合、寄託者に対して、受託証書を交付するものとする。 (平27教委規則8・一部改正)
(図書館資料の賠償)	(寄託図書等の取扱い)
第13条の2 条例第8条の規定により図書館資料の賠償を行う者は、同一のもの若しくは教育次長が指定する代品又は相当の代金をもってしなければならない。	第26条 寄託を受けた図書等は、寄託について特別の条件がある場合のほか、図書館資料の取扱いに準じる。
(平21教委規則10・追加、平24教委規則3・一部改正)	(返還)
第2節 団体貸出し	第27条 寄託を受けた図書等は、寄託者の請求によりこれを返還するものとする。
(貸出しの範囲)	(寄託に係る費用)
第14条 団体貸出しを受けることのできる者は、地域団体、職場団体、社会教育関係団体その他の団体で教育長が適当と認めるものとする。	第28条 図書等の寄託に係る費用は、寄託者の負担とする。
(団体貸出しの利用方法)	(免責)
第15条 団体貸出しを受けようとする者は、団体貸出申請書を提出し、登録しなければならない。	
2 第9条第4項及び第6項並びに第13条の2の規定は、団体貸出しの場合に準用する。	
3 貸出しをする図書館資料の種類、貸出冊数、貸出期間等の利用方法は、教育長が別に定める。	

第29条 寄託を受けた図書等の損失に対しては、その責を負わないものとする。

#### 第6章 手数料

(手数料)

第30条 条例第3条第1項に規定する手数料の額は、別表に定めるとおりとする。

(平16教委規則13・平26教委規則4・一部改正)

(手数料の後納)

第31条 条例第3条第2項ただし書の規定により手数料を後納できる場合は、次のとおりとする。

- (1) 複写を終了しないと手数料の額が算定しがたいとき。
- (2) 事業所等で事務手続の都合により前納できないとき。
- (3) その他教育長が特別の事情があると認めるとき。

(手数料の減免)

第32条 条例第3条第3項の規定により手数料を減免できる場合は、次のとおりとする。

- (1) 国、他の地方公共団体その他の公共団体又は公共的団体において、公用又は公共用に供するため複写を依頼したとき。
  - (2) その他教育長が必要と認めるとき。
- 2 手数料の減免を受けようとする者は、手数料減免申請書を教育長に提出し、その承認を受けなければならない。

(手数料の返還)

第33条 条例第3条第4項ただし書の規定により手数料の全部又は一部を返還できる場合は、次のとおりとする。

- (1) 図書館の都合により複写ができなくなったとき。
  - (2) 図書館において複写に着手する前に依頼の取消しがあったとき。
  - (3) その他教育長が特別の事情があると認めるとき。
- 2 前項の規定により手数料の返還を行う場合において、その返還額はその都度教育長が定める。

#### 第7章 削除

(平6教委規則5)

第34条 削除

(平6教委規則5)

#### 第8章 組織等

(中央図書館の組織)

第35条 中央図書館に次の課及び係を置く。

企画運営課

庶務係

企画調整係

調査資料課

サービス課

(平6教委規則5・平6教委規則12・平12教委規則11・平21教委規則10・平22教委規則14・一部改正)

(中央図書館の事務分掌)

第36条 課及び係の事務分掌は、次のとおりとする。

企画運営課

庶務係

- (1) 図書館の運営管理に関すること。
- (2) 図書館の広報に関すること。
- (3) 図書館の統計に関すること。
- (4) 図書館と関係機関との協力調整に関すること。

(5) 中央図書館の施設管理に関すること。

(6) 館内他の課、係の主管に属しないこと。

企画調整係

(1) 図書館事業の企画立案及び総合調整に関すること。

(2) 図書館の将来構想・計画に関すること。

(3) 図書館情報システムに係る企画、運用及び維持管理に関すること。

(4) 図書館の広報に関すること。

調査資料課

(1) 中央図書館において保管する図書館資料の選定・収集に関すること。

(2) 図書館資料の選定・収集に係る総合調整に関すること。

(3) 図書館資料の受入、整理、払出、保管及び評価に関すること。

(4) 図書館資料の書誌データの整備に関すること。

(5) 図書等の寄贈及び寄託に関すること。

(6) 中央図書館における図書館資料の利用相談・情報提供に関すること。

(7) 利用相談・情報提供に係る総合調整に関すること。

サービス課

(1) 図書館の利用者サービス支援及び調整に関すること。

(2) 中央図書館における図書館資料の貸出し・利用に関すること。

(3) 中央図書館の団体貸出しに関すること。

(4) 移動図書館事業に関すること。

(5) 図書館資料の相互貸借に関すること。

(平22教委規則14・全改、平26教委規則4・一部改正)

(職員)

第37条 図書館に館長並びに教育長が必要と認める専門的職員及び事務職員を置く。

2 課に課長、係に係長を置く。

3 図書館に担当部長、担当課長、課長補佐及び担当係長を置くことができる。

4 担当部長、課長、担当課長、課長補佐、係長及び担当係長は、事務職員をもって充てる。

(平6教委規則17・平19教委規則6・一部改正)

(館長等の職務)

第38条 横浜市中央図書館長(以下「中央図書館長」という。)は、教育長の命を受け、図書館の事務を掌理し、所属職員を指揮監督する。

2 中央図書館の担当部長、課長、担当課長、課長補佐、係長及び担当係長は、それぞれ上司の命を受け、所属職員を指揮監督する。

3 中央図書館以外の図書館の館長は、中央図書館長の命を受け、それぞれ館務を掌理し、所属職員を指揮監督する。

(平6教委規則5・平6教委規則13・平12教委規則11・平19教委規則6・平22教委規則14・平26教委規則4・一部改正)

(代理)

第39条 中央図書館長、担当部長、課長、担当課長、課長補佐、係長及び担当係長に事故があるとき、又はこれらの者が欠けたときは、主管の上席者がその職務を代理する。

2 当該館長に事故があるとき、又は当該館長が欠けたときは、教育長の指定する職員がその職務を代理する。

(平6教委規則5・平12教委規則11・平19教委規則6・平26教委規則4・一部改正)

(事業計画の提出)

第40条 中央図書館長は、毎年度初めに図書館の事業計画を教育長に提出しなければならない。

(平6教委規則5・平12教委規則11・一部改正)

(事業成果の報告)

第41条 中央図書館長は、図書館利用の状況等成果について教育長に報告しなければならない。

(平6教委規則5・平12教委規則11・一部改正)

#### 第9章 雑則

(適用除外)

第42条 指定管理者に管理を行わせる図書館については、第37条から第39条までの規定は、適用しない。

(平22教委規則14・追加)

(委任)

第43条 この規則に定めるもののほか、この規則の施行に関し必要な事項は、教育長が定める。

(平22教委規則14・旧第42条繰下)

#### 附 則

(施行期日)

1 この規則は、公布の日から施行する。

(経過措置)

2 この規則の施行前に行った改正前の横浜市立図書館規則の規定による手続等は、改正後の横浜市立図書館規則の規定により行ったものとみなす。

附 則(平成6年2月教委規則第5号)

この規則は、平成6年2月22日から施行する。

附 則(平成6年4月教委規則第12号)

この規則は、公布の日から施行する。

附 則(平成6年4月教委規則第13号)

この規則は、平成6年4月26日から施行する。

附 則(平成6年7月教委規則第17号)

この規則は、公布の日から施行する。

附 則(平成12年3月教委規則第11号)

(施行期日)

1 この規則は、平成12年4月1日から施行する。

(経過措置)

2 この規則の施行の際現にこの規則による改正前の横浜市立図書館規則の規定により資料課長に補せられ、又は資料課に勤務を命ぜられている者は、別段の辞令が発せられない限り、この規則の施行の日において、それぞれこの規則による改正後の横浜市立図書館規則の規定による調査資料課長に補せられ、又は調査資料課に勤務を命ぜられたものとする。

附 則(平成13年10月教委規則第14号)

この規則は、平成13年12月1日から施行する。

附 則(平成16年10月教委規則第13号)

(施行期日)

1 この規則は、平成17年1月1日から施行する。ただし、第30条の規定は、同年4月1日から施行する。

(経過措置)

2 この規則による改正後の横浜市立図書館規則第30条の規定は、施行日以後に依頼した者について適用し、施行日の前日までに依頼した者

については、なお従前の例による。

3 この規則の施行の際現にこの規則による改正前の横浜市立図書館規則の規定により作成されている様式書類は、なお当分の間、適宜修正の上使用することができる。

附 則(平成19年3月教委規則第6号)

この規則は、平成19年4月1日から施行する。

附 則(平成20年3月教委規則第6号)

(施行期日)

1 この規則は、平成20年4月1日から施行する。

(経過措置)

2 この規則の施行の際現に決裁処理の過程にある事案については、なお従前の例による。

附 則(平成21年4月教委規則第10号)

(施行期日)

1 この規則は、公布の日から施行する。ただし、第35条の改正規定及び第36条の改正規定は、平成21年4月1日から、目次の改正規定(「第4条」を「第4条の3」に改める部分に限る。)並びに第1章中第4条の次に2条を加える改正規定並びに第2号様式の改正規定(第2号様式を第3号様式とする部分に限る。)、第1号様式の改正規定(第1号様式を第2号様式とする部分に限る。)及び第1号様式として1様式を加える改正規定は、平成22年4月1日から施行する。

(経過措置)

2 この規則の施行の際現にこの規則による改正前の横浜市立図書館規則の規定により作成されている様式書類は、なお当分の間、適宜修正の上使用することができる。

3 この規則の施行の際現に決裁処理の過程にある事案の処理については、なお従前の例による。

4 第3章第1節中第13条の次に1条を加える改正規定のうち「条例第7条」とあるのは、平成22年3月31日までは「条例第5条」と読み替えるものとする。

(平21教委規則14・追加)

附 則(平成21年6月教委規則第14号)

この規則は、公布の日から施行し、この規則による改正後の横浜市立図書館規則の一部を改正する規則の規定は、平成21年4月1日から適用する。

附 則(平成22年3月教委規則第14号)

(施行期日)

1 この規則は、平成22年4月1日から施行する。

(経過措置)

2 この規則の施行の際現に決裁処理の過程にある事案の処理については、なお従前の例による。

附 則(平成24年2月教委規則第3号)

この規則は、平成24年4月1日から施行する。

附 則(平成24年11月教委規則第19号)

(施行期日)

1 この規則は、平成25年1月11日から施行する。

(経過措置)

2 この規則の施行の際、この規則による改正前の横浜市立図書館規則の規定によりなされた手続その他の行為は、改正後の横浜市立図書館規則の相当規定によりなされた手続その他の行為とみなす。

附 則(平成26年3月教委規則第4号)  
この規則は、平成26年4月1日から施行する。

附 則(平成27年3月教委規則第8号)  
この規則は、平成27年4月1日から施行する。

附 則(平成29年1月教委規則第1号)  
この規則は、平成29年2月1日から施行する。

別表(第30条)  
(平26教委規則4・追加)  
様式 略

種類	複写の方法		金額
マイクロフィルム以外の図書館資料等	単色 刷り	日本工業規格(以下「規格」という。)A列3番までの大きさの用紙を用いた複写	1枚につき 10円
		規格B列4番までの大きさの用紙を用いた複写	1枚につき 50円
	多色 刷り	規格A列3番の大きさの用紙を用いた複写	1枚につき 80円
マイクロフィルム	単色 刷り	規格A列3番までの大きさの用紙を用いた複写	1枚につき 10円

### 横浜市立図書館資料管理規則

平成21年3月25日  
教委規則第7号

横浜市立図書館資料管理規則をここに公布する。  
横浜市立図書館資料管理規則

(目的)

第1条 この規則は、横浜市物品規則(昭和31年3月横浜市規則第33号)第52条第2項に基づき、図書館資料の出納及び保管について定め、併せて図書館資料の適正な管理を図ることを目的とする。

(図書館資料の範囲)

第2条 この規則において図書館資料とは、図書館法(昭和25年法律第118号)第3条第1号に規定する図書館資料をいう。

(平25教委規則4・全部改正)

(図書館資料の出納簿及び管理簿)

第3条 図書館資料の出納、保管その他に係る記録は、帳簿によらず横浜市立図書館情報システム(以下「図書館システム」という。)によって管理する磁気ディスク(横浜市教育委員会情報セキュリティ管理規程(平成17年8月横浜市教育委員会連第6号)第2条第4号に規定する記録媒体をいう。)により調製することができる。

(図書館資料の出納及び管理)

第4条 物品出納員は、購入及び寄付により受け入れた図書館資料を、直ちに図書館システムに登録しなければならない。

2 中央図書館企画運営課、調査資料課及びサービス課並びに中央図書館及び地方自治法(昭和22年法律第67号)第244条の2第3項に規定する指定管理者に管理を行わせる図書館以外の図書館(以下「中央図書館等」という。)に置かれた物品出納員は、前項の図書館資料のうち、他の中央図書館等で保管及び管理する必要があるものについては、当該図書館資料の保管換えをすることができる。

3 物品出納員は、前2項の規定により受け入れた図書館資料を、直ちに物品管理者に交付しなければならない。

(平23教委規則12・全部改正)

(図書館資料の整理)

第5条 物品管理者は、所管する図書館資料について、照合、点検及び

実態の掌握を容易にするため資料番号等の表示により整理しなければならない。ただし、次に掲げるものを除く。

- (1) 新聞、官報、公報の類
  - (2) 教育次長が表示不要と認めたもの  
(平23教委規則12・平27教委規則8・一部改正)
- (寄贈)

第6条 寄付の受納を決定した図書館資料(以下「寄贈図書」という。)の引渡しを受けた者は、見積価額を付けて、寄贈図書受入れ処理票(第1号様式)により、物品出納員に納付しなければならない。

2 寄贈の事務取扱いに関し必要な事項は、教育次長が別に定める。

(平23教委規則12・平27教委規則8・一部改正)

(不用等図書館資料の取扱い)

第7条 物品管理者は、図書館事業に不用となった図書館資料について、将来使用する見込みがないと認めるときは、図書館システムへ不用の登録をし、不用品処理票(物品出納通知書)(第2号様式)により物品出納員へ通知しなければならない。

2 物品管理者は、汚損若しくは破損により使用不能となった図書館資料について、修理しても使用することができないと認めるときは、図書館システムへ使用不能の登録をし、不用品処理票(物品出納通知書)により物品出納員へ通知しなければならない。

3 物品出納員は、前2項の規定により通知を受けた図書館資料のうち将来使用する見込みのないものについて、教育次長の承認を受けたものは不用品として整理することができる。

4 図書館資料に係る図書館システムへの不用及び使用不能の登録に関し必要な事項は、教育次長が別に定める。

(平23教委規則12・全改、平27教委規則8・一部改正)

(不用品の処分)

第8条 物品出納員は、前条第3項の不用品のうち廃棄することが適当と認めるものについては、不用品処理票(物品出納通知書)により教育次長に廃棄の請求をしなければならない。この場合において、教育次長は、当該請求が適当であると認めるときは、直ちに廃棄の手続きをしなければならない。

(平23教委規則12・追加、平27教委規則8・一部改正)

(出納手続の省略)

第9条 図書館システムに登録された図書館資料については、次に掲げる出納手続を省略することができる。

- (1) 中央図書館等の物品出納員の各相互間における保管換え
- (2) 物品出納員から物品管理者への交付
- (3) 物品管理者から物品出納員への返納

(平23教委規則12・旧第8条繰下・一部改正)

(適用範囲)

第10条 図書館資料の出納及び管理についてこの規則に定めるもののほかは、横浜市物品規則の定めるところによる。

(平23教委規則12・旧第9条繰下)

附 則

この規則は、公布の日から施行する。

附 則(平成23年4月教委規則第12号)

(施行期日)

1 この規則は、平成23年4月1日から施行する。

(経過措置)

2 この規則の施行の際現に決裁処理の過程にある事案の処理については、なお従前の例による。

附 則(平成26年3月教委規則第4号)

この規則は、平成26年4月1日から施行する。

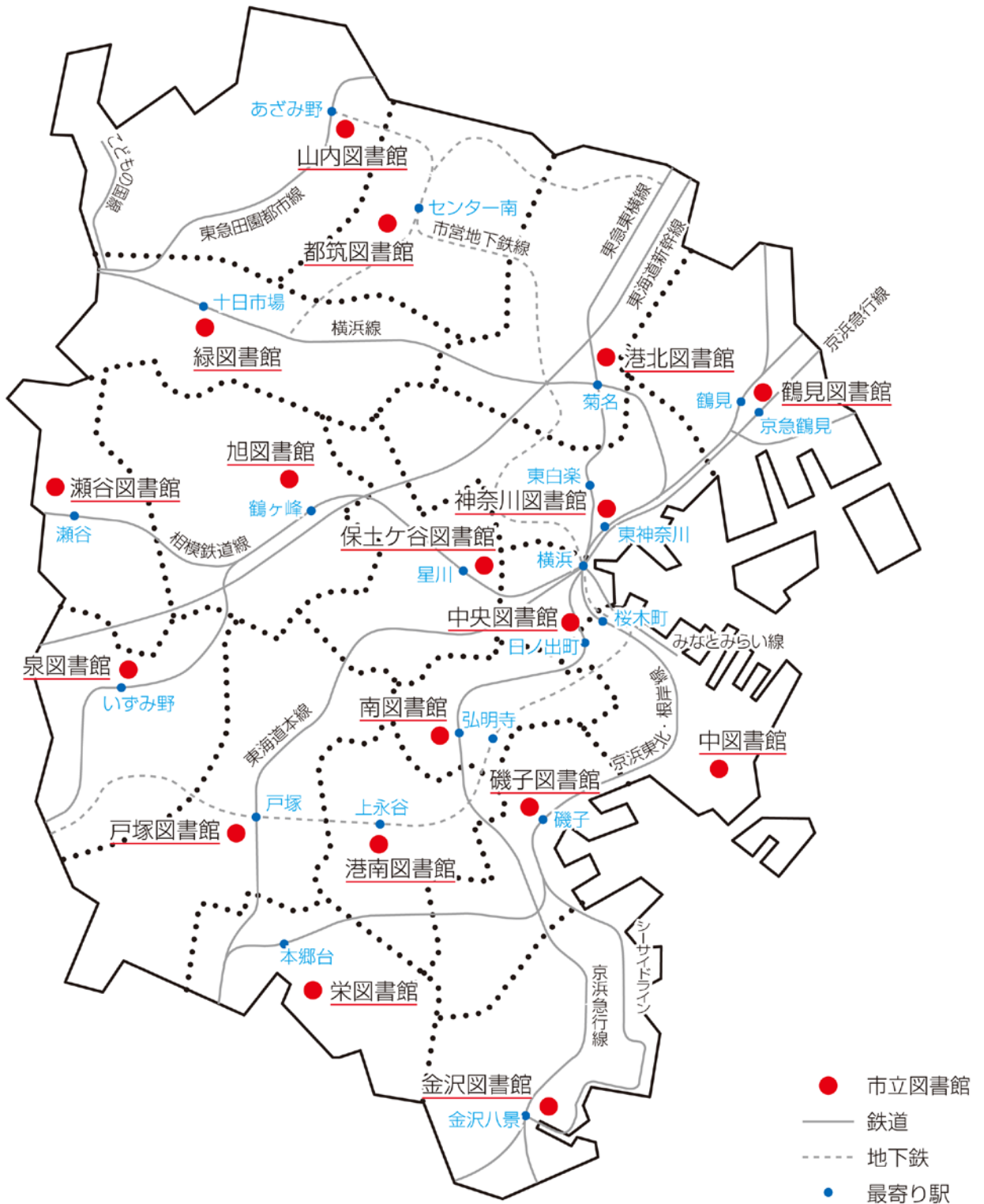
附 則(平成27年3月教委規則第8号)

この規則は、平成27年4月1日から施行する。

様式略



# 図書館配置図





---

横浜市の図書館 2018

(横浜市立図書館年報)

平成30年6月発行

編集・発行 横浜市中心図書館企画運営課

〒220-0032 横浜市西区老松町1

電話 (045) 262-7334 Fax (045) 262-0052

Eメール ky-libkocho-k@city.yokohama.jp

URL <http://www.city.yokohama.lg.jp/kyoiku/library/>

---