

… すず風舗装の路面温度低減効果について …

ヒートアイランド現象抑制を図るため、道路局では、平成15年度より「すず風舗装整備事業」として路面温度の上昇を抑制する舗装を実施しています。

そこで、平成27年度に市が尾駅前（市道市ヶ尾第90号線）において施工した、すず風舗装（遮熱性舗装）の温度低減効果を確認するために、平成28年8月4日（木）に通常舗装との温度差を確認しました。

1. 測定結果

区名	場所	路面温度最大低減量(°C)	舗装種別
青葉区	市が尾駅前 (株横浜銀行市が尾支店付近)	7.0	遮熱性舗装

※ 平成27年8月4日(木)天候:晴れ、最高気温33.2°C、平均風速3.0m/s

(気象庁HP「毎日の全国データ一覧表」より)

※ 測定方法

- 接触型温度計により路面温度の測定を行いました。
- 路面温度の測定は、日中の最高気温が概ね30°C以上となる日を選定し、すず風舗装と隣接する通常舗装の温度を測定し比較しました。
- 路面温度最大低減量は、通常舗装とすず風舗装の路面温度の差の最大値としました。

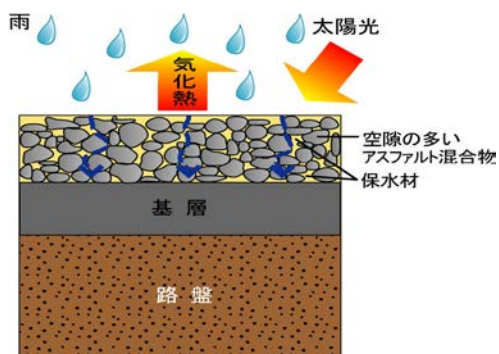
使用機器(接触型温度計)



2. すず風舗装の概要

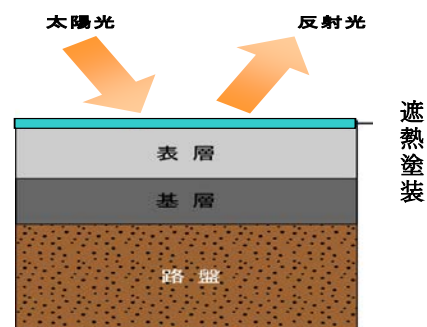
保水性舗装

舗装内部に蓄えた水分が蒸発する時の気化熱により舗装内部の温度上昇を抑制する舗装です。



遮熱性舗装

太陽放射の赤外線を多く反射し、舗装が吸収する熱量を少なくすることにより、舗装の温度上昇を抑制する舗装です。



3. すず風舗装13カ年の施行実績

平成15年度から平成27年度の13ヶ年において約 161,000 m²を実施しました。

(平成22年度は施工実績なし)

【すず風舗装実施箇所平成15年度から平成27年度まで】

年度	件	整備実施場所	区名	種別	整備面積 (m ²)
平成27年度	1	(主)横浜伊勢原(杉田商店街)	磯子区	遮熱性	898
	2	市ヶ尾第91号線(市が尾駅前)	青葉区	遮熱性	2,118
平成26年度	1	磯子アベニュー	磯子区	遮熱性	758
	2	根岸12号線(根岸駅前)	磯子区	遮熱性	916
	3	笠間139号線(区役所前)	栄区	遮熱性	1,277
平成25年度	1	磯子アベニュー	磯子区	遮熱性	1,639
	2	三ツ境駅前	瀬谷区	遮熱性	1,145
平成24年度	1	磯子アベニュー	磯子区	遮熱性	1,273
	2	瀬谷駅周辺地区	瀬谷区	遮熱性	2,498
平成23年度	1	普通部通り	港北区	保水性	1,639
平成21年度	1	鶴見区役所前	鶴見区	遮熱性	2,390
	2	豊岡通り	鶴見区	遮熱性	2,032
	3	岡野町交差点付近	西区	保水性	398
	4	彫刻通り	西区	遮熱性	4,298
	5	中村町中通り	南区	保水性	1,446
	6	水道道	旭区	遮熱性	1,675
	7	中原木道	磯子区	遮熱性	1,804
	8	富岡小学校通り	金沢区	遮熱性	2,973
	9	六浦駅前商店街通り	金沢区	保水性	1,484
	10	日吉駅日吉中央通り	港北区	保水性	921
	11	江田駅北側付近	青葉区	遮熱性	1,900
	12	六角橋商店街付近	神奈川区	遮熱性	2,060
平成20年度	1	岩亀横丁	西区	遮熱性	1,518
	2	中村町中通り	南区	保水性	1,477
	3	相鉄 緑園都市駅付近	泉区	遮熱性	3,034
	4	すずらん通り付近	金沢区	保水性	1,470
	5	市営地下鉄 都筑ふれあいの丘駅付近	都筑区	遮熱性	2,559
	6	シルクロード天王町	保土ヶ谷区	保水性	1,721
	7	浜銀通り	港北区	保水性	1,620
	8	ガーデン下商店会付近	神奈川区	保水性	2,526
	9	JR港南台駅付近	港南区	遮熱性	4,087

年度	舗装種別	整備面積 (m ²)
平成19年度	遮熱性舗装	16,337
	保水性舗装	9,908
平成18年度	遮熱性舗装	7,173
	保水性舗装	14,607
平成17年度	保水性舗装	22,749
平成16年度	保水性舗装	10,007
平成15年度	保水性舗装	23,244

保水性舗装整備面積 (m ²)	95,217
遮熱性舗装整備面積 (m ²)	66,362
合計面積 (m ²)	161,579