

待ちわびた春、 花いっぱい季節

山下公園の球根ミックス花壇を
見に行きませんか？

© ITOON/GN



愛護会のみなさんと植えつけた花壇が見ごろを迎えます！

10月に「球根ミックス花壇講習会」で植え付けした花壇が
今年も「ガーデンネックレス横浜2020（右下参照）」の会場の1つとして
4月上・中旬に見ごろを迎えます。

球根ミックス花壇とは？

春咲き球根（チューリップ、スイセン、
ムスカリ等）を混ぜてランダムに
ばらまくと、予想のつかない魅力的な
景色をつくることができます。

球根ばらまき！



2020.3月発行

公園愛護会通信は、公園
愛護会活動がより活発に
行われるように、活動に
関する情報提供や、活動
の事例紹介等を行うため
の情報誌です。



ガーデンネックレス横浜
Garden Necklace
YOKOHAMA 2020

- 開催期間
3月28日（土）～6月7日（日）
- 開催場所
みなとエリア（都心臨海部）、里山
ガーデンをメイン会場とし、18区で
様々な花や緑の取組が行われます。

昨年度は「スウィートスウィート(左)」と「ラブリーピンク(右)」というテーマで花壇を作りました。
今年度のテーマは「シティーガール」と「おとぎ話」。一体どんな景色になるのでしょうか…？

☆引き継ぎの準備はできていますか？☆

年度末となりました。愛護会の役員交代の際には、以下の書類を確認しましょう。

- 変更届、※現況届
 - ※口座振替払依頼書
 - 書類（通信や連絡郵便物）送付先
 - 物品送付先の確認（支援物品の配送先です）
 - ごみ出しの方法
 - 公園愛護会マニュアルの確認
- ※は毎年提出が必要な書類です



先生に聞く！

多年草の使い方と楽しみ方

保土ケ谷区にある環境活動支援センターで、「市民農業大学講座（花・緑コース）」の講師を務める松木さんにお話を聞きました。



そもそも多年草って？

草花は大きく分けて一年草、多年草（宿根草）に分かれます。

- 一年草とは（パンジーやマリーゴールドなど）
発芽→開花→結実→枯死までを1年以内に行うもの
- 多年草とは
1年で枯死せず、何年も生き残るもの
- 宿根草とは
多年草の中で生育に適さない季節は地上部を枯らして生きるもの

1 多年草と一年草の違いは…？

色で魅せる！印象を変える！
一年草

- 華やか 種類や色が豊富
- 花期が長い 次々咲く

華やかな花が次々と咲き、インパクト大。植え替え時に印象を一変させられます。



こんな時 次はこの色をテーマにしたい！
規則的な花壇が好きだ

季節を魅せる！自然な風景を作る！
多年草

- 長所 自然な印象 手入れ少なめ
- 経済的 季節を感じられる

花期が短い分、特有の季節感が出ます。植え替えの手間がなく、かつ経済的。

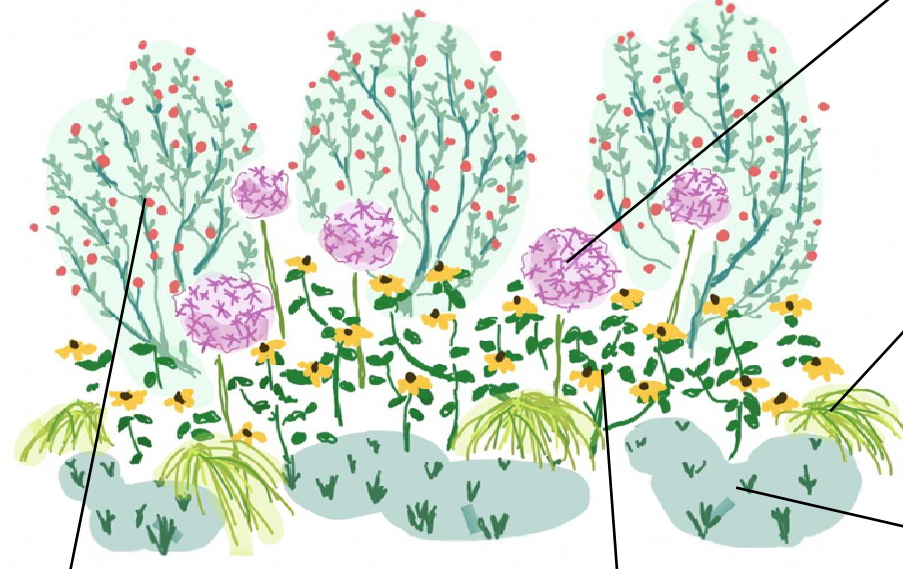


こんな時 季節を感じたい
花壇というより風景を作りたい

2 多年草を植えてみよう！ 3つのポイントで

多年草花壇は好きな花だけでは作ることができない奥深い花壇です。

- ①異なる役割を果たすものをいれる
★で示した様々な役割のものを入れましょう。おすすめ植物を紹介。
- ②それぞれの季節を彩るものをいれる
花期が短いので、季節をうまくつなげるように組み合わせましょう。
- ③常緑のものをいれる
花が少ない時期も寂しくありません。



★華やかに立ち上がるもの
（季節の主役になるもの）

アリウム・ギガンチューム（左）
デルフィニウム
シュウメイギク
タチアオイ



★葉が魅力的なもの
（引き立てる・ナチュラル）

アサギリソウ
ギボウシ（左）
フェスツカ・グラウカ
カレックス・エバーゴールド

葉の柄や質感が違うものを選ぶと映える

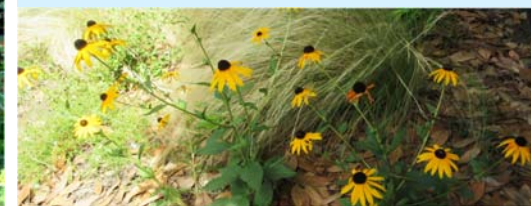
★高さのあるもの（上段）

サルビア・エレガンス（下）
サルビア・インディゴスパイヤー



★こんもりとするもの（中段）

サルビア・ネモローサ・カラドンナ
ルドベキア（下）



★低くはうグランドカバー（下段）

リシマキア
アジュガ
ラムイウム
イベリス（左）

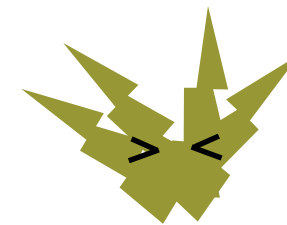


お花も素敵なグランドカバー

ワンポイントコラム

ご注意 **宿根草**の管理
～私たち、生きてます…！～

苦手な季節は地上部を枯らして乗り切る宿根草。特に冬場に枯れるものが多いです。宿根草を植えたことを忘れないようにしましょう。「うっかり抜いてしまった」「枯れたと思っていた」なんていう話もよくあるそうです。



一年草と多年草いいとこどりの組み合わせ

- ①手前に一年草、奥に多年草を植える
手が届かないところは手間のかからない多年草を植え、手前に一年草を植えることで作業がしやすいです。
- ②常緑多年草と一年草を織り交ぜて植える
花が少ない時期もボリュームを保てます。自然な雰囲気を作りながらも、一年草を植え替えることで印象を変えることができます。

多年草を知らなかった方、どうやって使うか分からなかった方は、ぜひ活用してみてください。使い方次第で、作業量やコストを抑えることもできます。最初は小さくても、年数が経てば立派な株に成長します。まずは一年草の中に混ぜて、少しずつ試しながら多年草を活用した自然でダイナミックな花壇を作ってみませんか？

令和2年度横浜市公園愛護会表彰 団体表彰の募集

横浜市では、熱心に公園愛護会活動をされている皆さんを、毎年11月に表彰しています。団体表彰の候補となる愛護会は、各土木事務所または公園緑地事務所（以下「各事務所」）で推薦するほか、自薦・他薦により募集します。詳しくは各事務所へ

- 対象：公園の維持管理や公園を活用した地域まちづくり活動に積極的に取り組む等特色ある愛護会活動を実践している、活動年数が5年以上の公園愛護会（過去受賞団体は原則除きます）。表彰団体は、各事務所からの推薦と併せて選考により決定。
- 応募方法・締切：各事務所にある所定の様式に記入ください。令和2年5月15日（金）必着
- 過去表彰例：学校や企業との連携、地域防犯に役立つ活動（公園内での子どもの見守り等）、公園での伝統行事（もちつき大会等）開催による地域活性化等。
- ★公園愛護会長を継続して10年務めていただいている方は、個人表彰として、団体表彰とは別に表彰させていただきます。該当される方には、改めてご連絡させていただきます。



昨年の表彰式の様子

公園写真を上手に見せる撮り方

汲沢二丁目第二公園愛護会の伊藤市郎さんは、戸塚区公園愛護会連絡協議会会員です。カメラメーカーに勤めていた経験を活かして、お住まいの地域などで写真の撮り方講座も行っています。伊藤さんにお聞きした写真の撮り方のポイントの一例を紹介します。



伊藤市郎さん（左）と愛護会をサポートしている地元町内会（東明会）の工藤会長



花のピントは花弁ではなく雄しべ、雌しべにあわせる。花の向きにも注意。花の背景色は、黒系や補色が良い場合が多いです。



花は、直射日光が当たると反射が強くて色が出ないので、日陰や曇りの方が良い時があります。上の写真はあえて露出オーバー（ハイキー調）に設定しメルヘン的にしてみました。



撮った場所がわかる風景も入れてみる。また、顔が向いている方向と動きがある被写体の進む先には空間があるとよい構図の写真になります。



地域とのかかわりには人をいれて撮るとよい写真が撮れます。花を撮る場合は、花の目線で撮ると迫力があふれます。子どもを撮るときは、子どもの目線の高さで撮りましょう。



前後の花をぼかして入れて、色を増やすと見栄えが良くなります。手前の黄色は菜の花です。



写真は「一期一会」の世界。シャッターチャンスは一度だけなので、同じ被写体をいろいろな方向から撮ることが有効です。写真はたくさん撮ると、よい写真が撮れている確率が高まります。



戸塚区では写真をうまく活用して愛護会のPRも行っています。

公園管理・公園愛護会通信の配布部数に関するお問合せは、各土木事務所・公園緑地事務所をお願いします。

※バックナンバーは横浜市公園愛護会のホームページから

発行／横浜市環境創造局公園緑地維持課 〒231-0017 横浜市中区港町1-1

電話：045-671-2650 FAX：045-664-2588 Eメールアドレス：ks-aigokai@city.yokohama.jp 発行月：令和2(2020)年3月

新型コロナウイルス感染症に関する情報については、横浜市ホームページをご覧ください。

<https://www.city.yokohama.lg.jp/city-info/koho-kocho/koho/topics/covid-19.html>