

三ツ沢公園球技場を含む公園の再整備に向けた基本的な考え方(案)について 市民意見募集を実施します

三ツ沢公園球技場(ニッパツ三ツ沢球技場)は、プロやアマチュアによるサッカーやラグビーの試合が数多く開催され、これまで多くの市民の皆様にご覧になってきた球技場です。

一方、現在の球技場は建設から58年が経過して老朽化が進み、バリアフリー化が不十分であることに加え、観客席に屋根が無いなど、Jリーグのスタジアム基準を満たしていない状況にもあります。

そのため、横浜市では球技場の改修やこれに伴う公園の再整備に向けた検討を進めてきました。

このたび、三ツ沢公園球技場を含む公園の再整備に向けた基本的な考え方(案)として取りまとめましたので、皆様からご意見を伺うため、市民意見募集を実施します。

1 市民意見募集の概要 (※詳しくは別添のリーフレットをご参照ください)

募集期間 令和4年8月10日(水)から9月8日(木)まで (30日間)

リーフレット配布場所 市民情報センター/各区の区政推進課(広報相談係)/鉄道駅等のPRボックス等

意見の提出方法 はがき/ファクス/電子メール/インターネット入力フォーム

URL : <https://shinsei.city.yokohama.lg.jp/cu/141003/ea/residents/procedures/apply/7df89ce9-a142-41ee-a478-2b9c027b4e56/start>



(※こちらのURL及び二次元コードは8月10日から閲覧可能です)

2 三ツ沢公園の概要

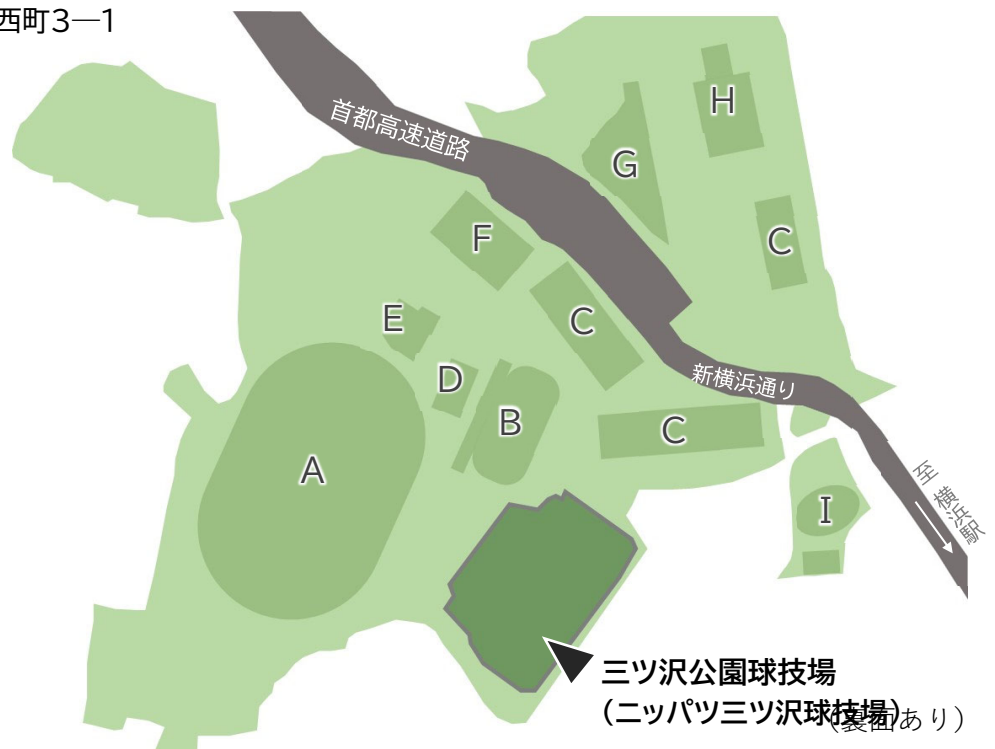
所在地 神奈川区三ツ沢西町3-1

公園種別 運動公園

面積 約28ha

公園内の主な施設

- A 陸上競技場
- B 補助陸上競技場
- C テニスコート(第1~3)
- D 公園管理センター
- E 青少年野外活動センター
- F 自由広場
- G 馬術練習場
- H 戦没者慰霊塔
- I 平沼記念体育館



三ツ沢公園球技場を含む公園の再整備に向けた基本的な考え方(案)

再整備の目的



スポーツのできる公園の充実

オリンピックを開催してきた歴史や魅力をレガシーとして継承し、近年一層高まる球技場利用の需要にも対応するとともに、新たな時代に求められる質の高いスポーツ施設のある公園を目指します。



健康増進・地域の魅力づくり

誰もがスポーツを楽しみ、健康づくりに取り組める機会や環境の充実を図り、地域の魅力を高めていきます。



花と緑の充実による公園の魅力向上

公園内の多様な利用や賑わいが生まれ、市民がまた訪れたいと思える、花と緑にあふれた公園を目指します。

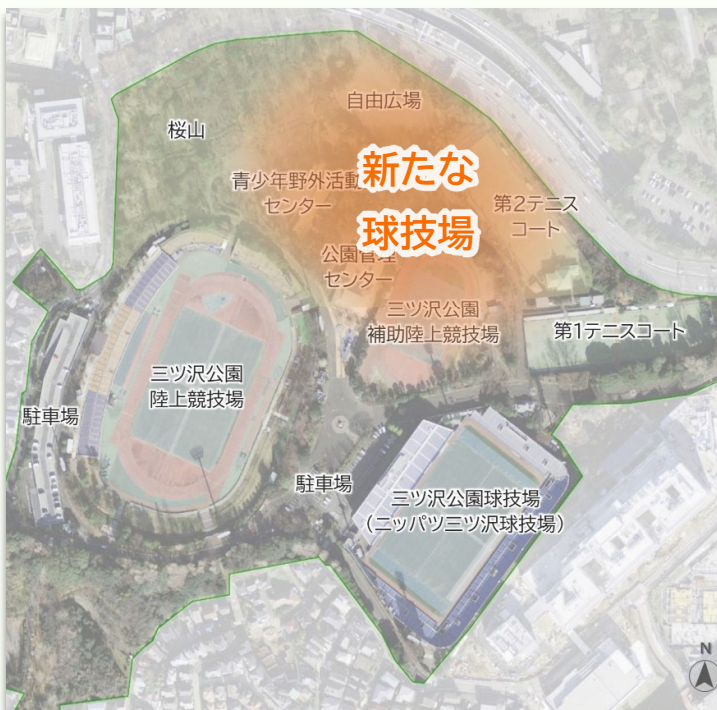
災害時における防災機能の充実

広域避難場所や広域応援活動拠点などとしての防災機能の充実を図ります。

取組の方向性

- ① 市民利用枠の確保を図るため、既存の球技場も活かしながら 新たな球技場の建設について検討を進めます。
- ② 老朽化した他の公園施設のリニューアルについても検討を行いながら、三ツ沢公園の再整備を進めていきます。

配置イメージ



今後の主な検討課題

- ① 厳しい財政状況の中、効率的・効果的な球技場の整備や運営、市民サービスの充実に向けて、公民連携の取組を最大限に推進すること
- ② 球技場建設に伴い、影響を受ける施設の代替機能を確保すること
- ③ 公園内にある桜の名所や緑豊かな環境を次世代に継承すること
- ④ スポーツイベント開催時の交通誘導など、周辺地域への影響に対応すること

お問合せ先

環境創造局公園緑地整備課 担当課長 河辺 良晋 Tel 045-671-4777

1949年(昭和24年)	…第4回国民体育大会の会場として公園を開設	注) ○○年 …緑文字 →三ツ沢公園球技場関連
1951年(昭和26年)	…陸上競技場を建設し、日米対抗陸上競技会のこけら落としを実施	
1955年(昭和30年)	…第10回国民体育大会において陸上競技場をメイン会場として使用	
1964年(昭和39年)	…(現在の球技場で)第18回オリンピック東京大会のサッカー競技を実施	
1981年(昭和56年)	…全国高等学校総合体育大会を開催	
1993年(平成5年)	…Jリーグの試合を開催	
1998年(平成10年)	…かながわ・ゆめ国体のラグビー・フットボール会場として使用	
2008年(平成20年)	…ネーミングライツ契約により、名称を「ニッパツ三ツ沢球技場」とする	
2022年(令和4年)	…ラグビーリーグワンの試合を開催	

Archive ~ 三ツ沢公園の昭和30年代から40年代の様子 ~



▲ 陸上競技場/球技場/テニスコート/野球場が整備されている
▲ 建設当時の三ツ沢公園球技場
▲ 馬術練習場/戦没者慰霊塔

三ツ沢公園の再整備に向けた基本的な考え方(案)について、皆様のご意見をお聞かせください。

郵便はがき

料 金 受 取 人 払 郵 便 局 承 認

0000

差出有効期限 令和4年9月8日まで (切手不要)

神奈川県横浜市中区本町6丁目50番地の10

横浜市環境創造局 公園緑地整備課 意見募集担当 行

このはがきは使用できません

該当する項目にチェックをお願いします

①お住まい 横浜市 区 横浜市外

②三ツ沢公園の利用頻度
毎日 週に2~3回 週に1回
月に1回 年に1回から数回程度
ほとんど利用しない

募集期間
令和4年8月10日(水)から令和4年9月8日(木)まで

応募方法 次の方法で、ご意見をお寄せください

① はがき(左のはがきを切り取り、ご使用ください)
【切手不要 当日消印有効】

② FAX 045-671-2724
【横浜市 環境創造局 公園緑地整備課 意見募集担当あて】

③ 電子メール ks-koenseibi-m@city.yokohama.jp

④ インターネット入力フォーム
 ▶スマートフォンで回答される方は右のQRコードからアクセスできます。
 ▶パソコンで回答される方は、下記よりアクセスください。

三ツ沢公園 市民意見募集

お問い合わせ ※上記のHP開設は8月10日を予定しています。
 横浜市 環境創造局 公園緑地整備課 意見募集担当
 〒231-0005 横浜市中区本町6丁目50番地の10
 TEL 045-671-4768

・いただいたご意見は、今後の検討の参考とさせていただきます。
 ・電話でのご意見の受付及びご意見への個別回答はいたしませんので、あらかじめご了承下さい。
 ・ご意見の提出に伴い取得したメールアドレス、FAX番号等の個人情報は「横浜市個人情報の保護に関する条例」の規定に従い適切に管理し、ご意見の内容に不明な点があった場合などの連絡・確認の目的に限って利用します。

三ツ沢公園球技場を含む 公園の再整備に向けた基本的な考え方(案)

市民の皆様のご意見を募集します

募集期間 令和4年8月10日(水) から 令和4年9月8日(木)まで



位置図



現在の配置図/三ツ沢公園の概要

所在地 神奈川区三ツ沢西町3-1
 公園種別 運動公園
 面積 約28ha

公園内の主な施設

- A 陸上競技場
- B 補助陸上競技場
- C テニスコート(第1~3)
- D 公園管理センター
- E 青少年野外活動センター
- F 自由広場
- G 馬術練習場
- H 戦没者慰霊塔
- I 平沼記念体育館

- 三ツ沢公園球技場(ニッパツ三ツ沢球技場)は、プロやアマチュアによるサッカーやラグビーの試合が数多く開催され、これまで多くの市民の皆様にご親しまれてきた球技場です。
- 一方、建設から58年が経過して老朽化が進み、バリアフリー化が不十分であることに加え、観客席に屋根が無いなど、Jリーグが定めるスタジアム基準を満たしていない状況にもあります。そのため、横浜市では本球技場の改修やこれに伴う公園の再整備に向けた検討を進めてきました。
- このたび、三ツ沢公園球技場を含む公園の再整備に向けた基本的な考え方(案)として取りまとめましたので、皆様のご意見を伺います。

三ツ沢公園球技場を含む公園の再整備に向けた基本的な考え方(案)

再整備の目的

スポーツのできる公園の充実

オリンピックを開催してきた歴史や魅力をレガシーとして継承し、近年一層高まる球技場利用の需要にも対応するとともに、新たな時代に求められる質の高いスポーツ施設のある公園を目指します。

健康増進・地域の魅力づくり

誰もがスポーツを楽しみ、健康づくりに取り組める機会や環境の充実を図り、地域の魅力を高めていきます。

花と緑の充実による公園の魅力向上

公園内の多様な利用や賑わいが生まれ、市民がまた訪れたいと思える、花と緑にあふれた公園を目指します。

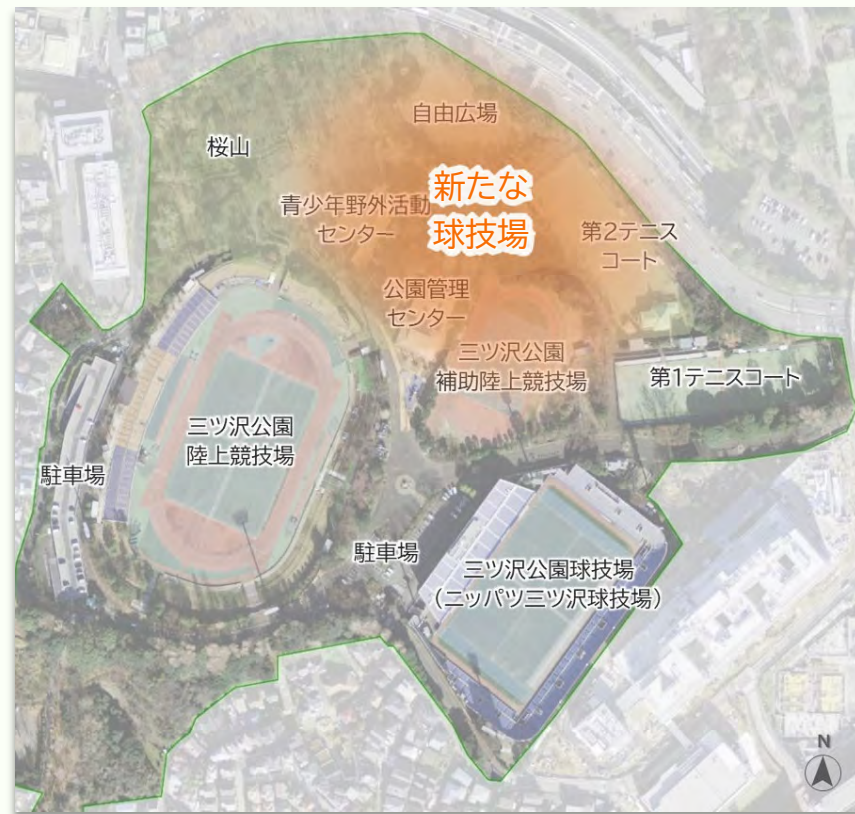
災害時における防災機能の充実

広域避難場所や広域応援活動拠点などとしての防災機能の充実を図ります。

取組の方向性

- ① 市民利用枠の確保を図るため、既存の球技場も活かしながら**新たな球技場の建設について検討を進めます。**
- ② 老朽化した他の公園施設のリニューアルについても検討を行いながら、**三ツ沢公園の再整備を進めていきます。**

配置イメージ



今後の主な検討課題

- ① 厳しい財政状況の中、効率的・効果的な球技場の整備や運営、市民サービスの充実に向けて、**公民連携の取組を最大限に推進すること**
- ② 球技場建設に伴い、**影響を受ける施設の代替機能を確保すること**
- ③ 公園内にある**桜の名所や緑豊かな環境を次世代に継承すること**
- ④ スポーツイベント開催時の交通誘導など、**周辺地域への影響に対応すること**

Q なぜ球技場を再整備する必要があるのか？

- 築58年と老朽化が進み、バリアフリー化も不十分であることに加え、観客席に屋根が無いなど、Jリーグのスタジアム基準を満たしていない状況にあります。
- 現在の球技場は市民や6つのスポーツチームに利用され、国内でも突出した使用状況にあるため、**新たな利用ニーズにも十分な対応ができていません。**

参考 球技場の年間使用日数 (平成30年度実績)

三ツ沢公園球技場(ニッパツ三ツ沢球技場)	86日
ノエビアスタジアム神戸	62日
ユアテックスタジアム仙台	51日
IAIスタジアム日本平	51日
パナソニックスタジアム吹田	35日

【出典】第36回Jリーグ関係自治体等連絡協議会(2020年度調査)

Q なぜ現在の位置で球技場を再整備しないのか？

(検討1)

球技場の老朽化が進んでおり、現行の法令に適合させながら既存のメインスタンドに屋根をかけることは、**構造や施工の効率性の観点から困難です。**

(検討2)

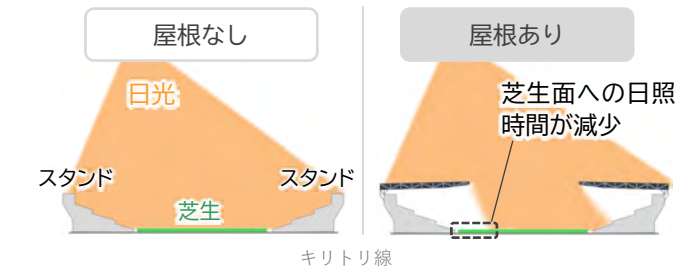
球技場全体を建て替える場合、Jリーグのスタジアム基準に基づき全ての観客席への屋根かけが必要となりますが、(屋根が無い現状と比較すると)日照時間が減りますので、**その分、球技場の稼働日を大幅に制限して芝生を休ませる必要があります。**

参考 これまでに検討した屋根かけの方法

既存のメインスタンドの上に直接的または間接的に屋根をかける方法



参考 屋根の有無による日照のイメージ



- 現位置での建て替えは市民やスポーツチームの利用枠が確保できないため、既存の球技場を活かしながら、Jリーグ基準等を満たす**新たな球技場の建設について検討を進めていく必要があります。**

③ 三ツ沢公園で利用する主な施設・利用目的

- ※複数選択可
- 三ツ沢公園球技場(ニッパツ三ツ沢球技場)
 - 陸上競技場(補助陸上競技場を含む)
 - テニスコート 青少年野外活動センター
 - 自由広場 馬術練習場 平沼記念体育館
 - (その他の利用)
 - 散歩や憩いの場 ジョギング 体操・軽運動
 - 地域の活動
 - 上記以外()

基本的な考え方(案)へのご意見(ご自由にご記入下さい)

このはがきは使用できません

各検討課題について

- ① 民間企業のノウハウや資金を活用している他都市先行事例も参考に、本検討においても公民の連携による取組を最大限に活用していくことは大変重要な視点であると考えています。
- ② 既存の施設を利用されている方々のご意見もお聞きしながら、代替機能の確保について検討を進めていきます。
- ③ 影響を受ける既存の樹木については、移植を基本として検討を進めていきます。
- ④ 駐車場の計画や車両の通行経路など、周辺地域の交通への影響と対応等について検討を進めていきます。