



健康の森
ウォーキング
ガイドマップ

戸塚の市民の森 を歩こう！

横浜市民の森
スタート
[踊場駅]



ゴール
[戸塚駅]

JR東海道線・横須賀線
・湘南新宿ライン/
横浜市民の森
横浜市民の森
横浜市民の森



ウォーキングコース	コースのみどころ	スタートからの距離	横浜市民の森	神社・寺院	学校	警察・交番	消防署・出張所	病院	市役所・区役所	国道・県道	信号	交差点名	踏切	公園・緑地・農地	トイレ	ベンチ	東屋	階段	勾配の急な坂道	勾配急界
—	①	2km	🌳	⛩	🎓	🚓	🚒	🏥	🏢	1 22	🚦	戸塚町	🚶	🌿	🚻	🪑	🏠		勾配急界	勾配急界

信号がないので
注意して横断し
てください

2つの駐車場の間の
道を入ると公園
の入口が見えます

滝の水音に耳を傾け
ながら、ゆっくりと
森と川を楽しめます

森の中を子ども広場を經由して
「まさかりが淵」の案内に沿って
下り、川沿いへ出ます

道沿いに名木古木
指定の樹木

道沿いに庚申塚や
旧東海道の名残が
見られます

こどもログハウス
9:00~17:00 利用可
第3月曜(祝日の場合は
翌日)定休

一部歩道がないため、
車に注意してください

1 番出口を出て左方
向へ、交番を左手に
見ながら左折

G
ゴール
約7km



健康の森
ウォーキング
ガイドマップ

戸塚の市民の森を歩こう！

神秘的な民話が語り継がれる「まさかりが淵」をとりまく森と、歴史深い神社・寺院をめぐるコース。

スタート 横浜市営地下鉄線 [踊場駅]

ゴール JR 東海道線・横須賀線・湘南新宿ライン / 横浜市営地下鉄線 [戸塚駅]

所要時間 約 3 時間～ 4 時間

距離 約 7 km

市民の森とは…

昭和 46 年度からスタートした横浜市独自の緑地を保存する制度。緑を守り育てるとともに、山林所有者の方々のご協力により、市民の憩いの場として利用させていただくものです。

※市民の森は愛護会の方が園路清掃などの維持管理をしています。

フィールドマナー



静けさを乱さない
ゴミはうちまで
ポイ捨てはしない
森の園路からはずれない
森の利用時間は日の出から日没まで

▶お問合せ

横浜市環境創造局みどりアップ推進課
TEL: 045-671-2624

コースのみどころ

1 踊場

この地に伝わる、古猫が集まり毎夜踊ったという民話から「踊場」の駅名が付けられました。横浜市営地下鉄の駅舎にはいくつもの猫のデザインが施されています。

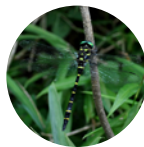
泉区中田南 1 丁目

2 まさかりが淵

4 まさかりが淵市民の森



オナガ

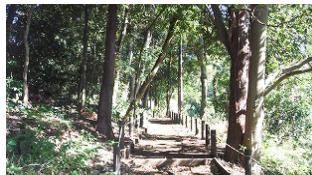


オニヤンマ

若い木こりがまさかりを滝に落とし、滝つぼの中の美しい娘に出会うという民話が残る宇田川「まさかりが淵」と、それをとりまくコナラなどの雑木林です。森には、散策路と子供広場、殿山広場、淵の上広場の 3 つの広場があります。春には梅や桜などの花を楽しむことができます。また、オオシオカラトンボやノコギリクワガタなどの昆虫を見ることもあります。

戸塚区汲沢町 332 ほか

3 深谷市民の森



フタリスズカ

平成 24 年に開園した市民の森です。コナラが多く生育していますが、シラカシ等常緑樹も多くみることができます。また北西部にはマダケを見ることができます。ヤブランやヒヨドリバナ、ミズタマソウ、ホタルブクロなど様々な花が楽しめるほかクロアゲハなどのアゲハ類を見かけることもあります。

戸塚区深谷町 648-1 ほか

5 宝寿院



されています。

戸塚区汲沢 4-32-6

6 五霊神社



慶長 2 年 (1597 年) 建立。静かな鎮守の森に囲まれた神社です。境内では、横浜市の名木古木に指定されているスタジイやモミノキの古木、階段脇に延宝年間の道祖神も見られます。

戸塚区汲沢町 1273

7 富塚八幡宮



延久 4 年 (1072 年) 創建。祭神は、誉田別命 (応神天皇) と富属彦命 (古墳時代の戸塚の豪族)。社殿

後方に富属彦命の古墳があり、これを富塚と称したことが戸塚の地名の起こりと伝えられています。

戸塚区戸塚町 3827

8 八坂神社



元龜 3 年 (1572 年) 創建。毎年 7 月 14 日に、無病息災を祈願して、女装した男性が右手に団扇を

持ち風流歌を唄い踊りながらお札をまく「お札まき」の珍しい風習が行われます。このお札を拾うとその年に福運が授かるといわれています。

戸塚区戸塚町 4189

9 柏尾川の桜並木



柏尾川の桜の歴史は古く、安政年間にまでさかのぼることができます。大正～昭和初期には、戸塚駅から大船までの両岸に見事な桜のトンネルが連なり、関東屈指の桜の名所として知られるようになりました。その後、戦争や改修による伐採と新たな植樹を繰り返し現在約 700 本の桜が残っています。