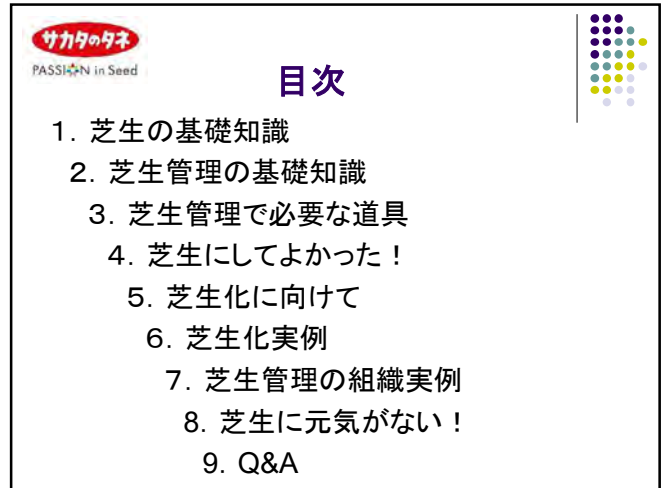




1



2



3



4



5



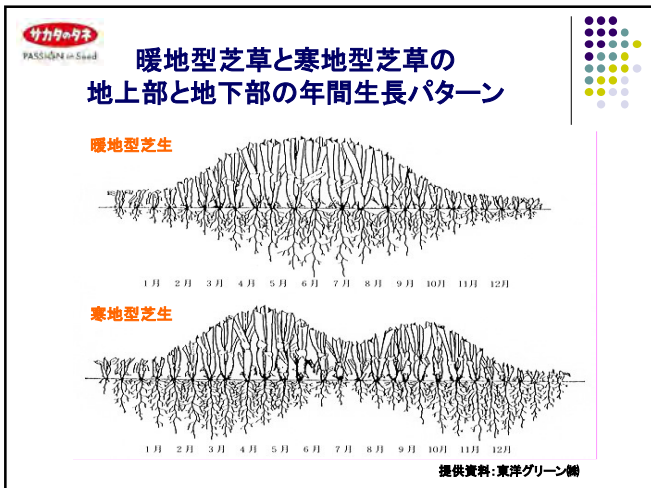
6



7



8



9

ティフトン419について

- ・みどりアップ推進課では、**パミュダグラス“ティフトン419”**という種類の芝生を推奨しています。(暖地型芝)

<特徴>

- ・生育が旺盛、特に回復力に優れている。
- ・横浜の気候に適している。夏の暑さが大好き！

※“暖地型芝”の為、冬は地上部が茶色くなり、“休眠”します。

10



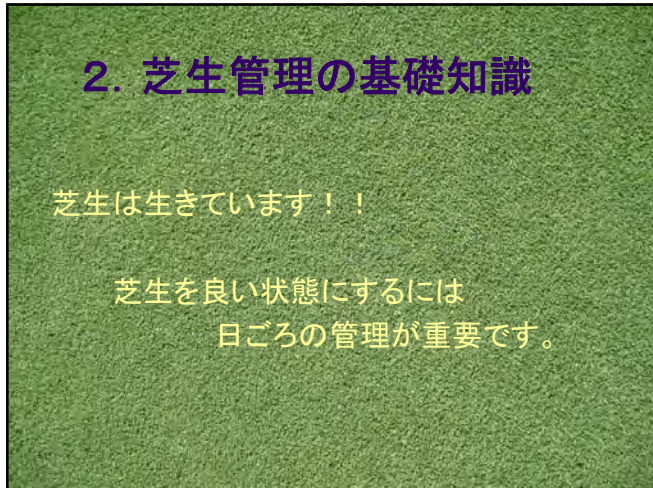
11

暖地型芝の管理頻度

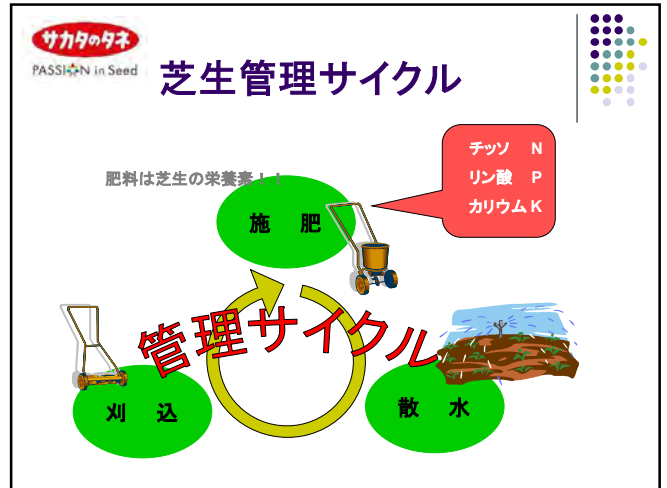
草種	刈込	肥料	散水頻度	耐踏圧性	回復力	葉の感触	耐病性	日照	管理頻度
ティフトン419	週に1回	月に1回	夏場乾燥時	やや強い	非常に早い	なめらか	強い	7時間以上	しっかりと
野芝	10日に1回	月に1回	夏場乾燥時	強い	ややゆっくり	硬い	強い	5時間以上	粗放的
高麗芝	10日に1回	月に1回	夏場乾燥時	強い	ゆっくり	硬い	強い	5時間以上	粗放的

- ・たくさん芝生の上で遊ばせたい→ティフトン芝がベスト
- ・子供の人数が少ない、あまり園庭校庭で遊ばなくてもOK、芝生管理を簡略化したい→野芝、高麗芝

12



13



14

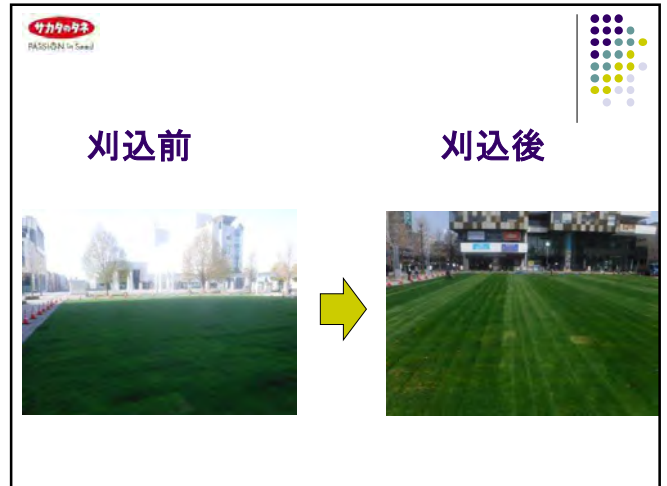
サカサのタネ
PASSION in Seed

芝刈り ※最も大切な作業！！

なぜ芝刈りを行うか？

- ① 芝生の葉っぱを刈ることで芝が適度なストレスがかかり、葉の数が増える、根が強くなる。
- ② 芝生が密になることで踏まれても消耗しない。雑草が生えにくくなる。
- ③ 地面が平らになり、美しく見え、子ども達が自然と走り出すような気持ちになる。

15



16

サカサのタネ
PASSION in Seed

芝刈り ※最も大切な作業！！

芝刈りの注意点

- ① 一度に短く刈りすぎない。こまめに刈りましょう。
1/3ルール：芝刈りするのは上から1/3まで。
※夏場は1週間に一度が理想です。
- ② 刈カスは出来れば除去しましょう。刈カスを放置しておくと病虫害の発生原因になる場合があります。
※刈カス回収が面倒な場合はこまめに刈りこめばカスが細かい為そのまま放置でも大丈夫です。
- ③ 刈った後は散水(水やり)を必ずしましょう！

17



18

サカタのタネ
PASSI☆N in Seed

芝生の刈高

暖地型芝生(野芝、高麗芝、バミューダグラス等)
10mm~30mm

参考

寒地型芝生(ブルーグラス、ライグラス、フェスク等)
20mm~40mm

長い → 芝生の弾力を感じる。
短い → 走りやすい、スポーツしやすい。

利用目的に応じて刈高を決める。

19

サカタのタネ
PASSI☆N in Seed

散水(水やり)

なぜ散水を行うか？

- ① 乾きによるしおれを防止
- ② 光合成に必要な
(二酸化炭素+水=養分+酸素)

20

サカタのタネ
PASSI☆N in Seed

散水(水やり)

- 散水量
 - 地表がぬれる程度の量では、すぐに乾燥してしまいます。地中深くまで届くようにたっぷりと水やりを行いましょう。
 - 播種や芝張りをした直後はできる限りこまめに。
- 散水時間
 - 夏場は、朝夕の涼しい時間帯に行うこと。
温度の高いときに灌水すると、芝が蒸れて傷む可能性があります。
 ※ただし、保育園の場合朝夕方は忙しい為、昼間しか時間を取れない場合は昼間でもOK。その場合たっぷりあげましょう。
 - 冬場は、乾燥気味であれば、日中の暖かい時間帯に行うこと。
夜など気温が下がる前に灌水と、芝生が凍結してしまう可能性があります。

21

サカタのタネ
PASSI☆N in Seed

散水(水やり)

- 芝生の状態を見て散水する
 - ストレスがかかったら散水する(長時間使ったあと)
 - 施肥を行ったら散水する
 - しおれ始める直前に散水する

→ 真夏で無ければ毎日やる必要はありません。その分芝刈りに時間を費やして下さい！

22

サカタのタネ
PASSI☆N in Seed

施肥(肥料散布)

より強い芝生にするには肥料が必須です！

芝の栄養

チッソ (N) ⇒ 葉が生長し、濃い緑になります。

リン酸 (P) ⇒ 発根や生長を促進させます。

カリウム (K) ⇒ 踏みつけや擦り切れ、病害虫への抵抗力を強める効果があります。

23



24

粒肥と液肥




- ・即効性・緩効性
- ・主に根から養分を吸わせる。
- ・即効性
- ・根、葉から養分を吸わせる。

25

肥料散布時期は？ 散布量は？

- ・暖地型芝は3月～11月 10g～50g/m²
- ・寒地型芝は播種後の秋を中心に散布。真夏は避ける。春先は少量でよい。

※少量多回が望ましい。
 ※肥料の種類によって散布量が異なります。
 ※芝生の使う頻度によって量が異なります。

26

除草(雑草除去)

なぜ雑草を取り除くか

- ①芝生よりも大きくなり、上に伸びて芝生を覆ってしまう為、芝生の生育を妨げてしまう。
- ②凹凸がある草の為、つまづいてケガをする。

27

なぜ雑草を除去するのか

- >凹凸がでる
- >見た目が悪くなる。





28

除草(雑草除去)



- ・根まで完全に除去！！
- ・小さいうちにこまめに取る！！
- ・タネをつける前に除去！！

29

オオバコ



シロツメクサ (クローバー)

30

サカタのタネ
PASSI☆N in Seed

雑草を増やさない為に

- ・小さいうちにこまめに除去する。→鎌を使わないでも取れる。
- ・刈込回数を多くする → 雑草は刈込みに弱い。

・子供たちに使ってもらおう！！
→雑草は踏圧に弱い種類もある。

31

サカタのタネ
PASSI☆N in Seed

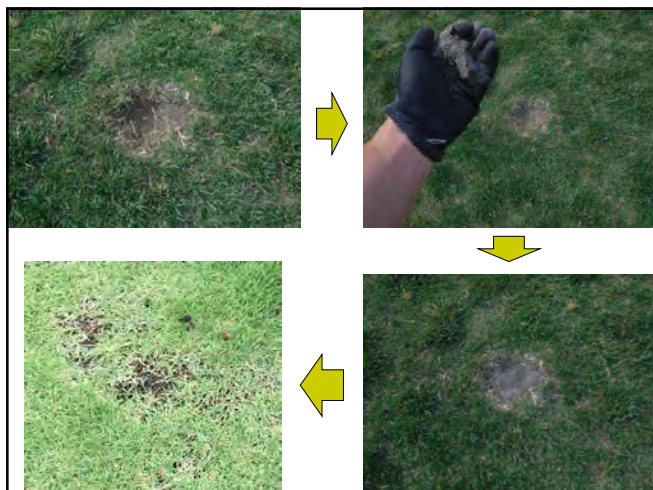
目土(目砂)

- ・芝生が消耗、消失した部分に土を被せる。
- ・へこみを直す
- ・ほふく茎を伸ばす。



砂場の砂でOK！

32



33

サカタのタネ
PASSI☆N in Seed

エアレーション(穴あけ)

- ・硬くなった地面をほぐし、通気性を良くする。
- ・根を張りやすくし、芝生の生育を良くする。
- ・根を切って新しい根を促進。
- ・子供たちの怪我防止



34

サカタのタネ
PASSI☆N in Seed

補植、追い播き

- ・芝の種子を追い播きする。(ベース芝と同じ種類が望ましい)
- ・ソッド芝を張る。
- ・ポット苗を植える。

※ある程度養生期間を必要とする場合もある。

35

サカタのタネ
PASSI☆N in Seed

ウィンターオーバーシード (御参考)

- ・秋季にペレニアルライグラス種子を暖地型種子の上に播き、冬場も緑を維持する方法。

◎冬季のダメージ軽減、春の暖地型芝生の回復を早くする。
◎一年中緑を保つ
△芝刈り回数増、管理が煩雑になる。

36



37



4月上旬 横浜市内グラウンド

38



39



40



41



42



43



44



45



46



47



48

ペレニアルライグラス播種2週間後



49

エアレーション



50

エアレーション



51

部分目砂散布



52

目砂散布



53

外周部すきとり



チップソーの刈払い機や、ジョレン等を使ってガリガリそぎ落とす。
運動会や体育で走路に入った芝生を取る。

54

サカタのタネ
PASSION in Seed

3. 芝生管理に必要な道具

55

サカタのタネ
PASSION in Seed

芝刈り機

- ・手押し式:
50㎡～100㎡ / 1台
※100㎡超えると一人での手押しはハードな作業になる。
※だれでも簡単にできる。
- ・エンジン式自走芝刈り機(ロータリー式)
500㎡～1000平米/1台
※効率が非常によい
※年1回のメンテナンス必要





56

サカタのタネ
PASSION in Seed

芝刈り機

- ・充電式芝刈り機(ロータリー式)
100㎡～ / 1台
※ボタン一つで安全に作業できる。
※フル充電でも稼働時間は30分程となります。
- ・ロボット型芝刈り機(オートモア)
※決められたエリアを夜間に自動で刈りこむ。
※刈りカス回収ができない。
※刃が落ちる時があるので必ず定期的に交換する。



57

サカタのタネ
PASSION in Seed

肥料散布機

- ・手持ち式: 100㎡未満
- ・肩掛け式: 100㎡～500㎡
- ・歩行式: 500㎡以上





58

サカタのタネ
PASSION in Seed



59

サカタのタネ
PASSION in Seed

その他アイテム

- トンボ(目土をする時に使用)
- ジョレン(芝張り、走路に入った芝生を切り落とす)
- スパイクング
- スプリンクラー
- プラスチックレーキ
- 除草鎌








60

サカタのタネ
PASSI☆N in Seed

必要な資材

肥料
(できる限り細かいものがよい)

砂またはホームセンターにある川砂(10kg~20kg袋)でもOK




その他:
殺虫剤、殺菌剤、除草剤(雑草のみ枯らすタイプのもの)、種子、ソッド芝等...

➡ 常備しておく必要はありません。専門業者の助言のもと、購入しましょう。

61

サカタのタネ
PASSI☆N in Seed

4. 芝生にしてよかった!

62

サカタのタネ
PASSI☆N in Seed

芝生化のメリット



土や砂が散らばらない

土、砂等の飛散による健康被害や周辺住民への悪影響の心配が軽減。土砂の飛散も防ぎます。



地球にやさしい

水質エスリギーを削減し、芝生は体内に蓄えた水を蒸散。気温の上昇を抑えます。これによりヒートアイランド現象を軽減し、環境にも貢献します。



たくさん転んでもへっちゃら

子どもたちが転んでもクガレにくくなります。ふみつぶした芝生の上です。保護者も安心してください。



みんなで元気に

子どもたちが活発に遊ぶことで運動量も増え、体力向上に効果的です。

63

サカタのタネ
PASSI☆N in Seed

芝生化のメリット




写真1 温熱環境画像(2009年8月20日、外気温39.1℃、舗路面(45.2℃)と比較して芝生温(35.4度)は約10℃低い。

時刻	全面芝生化校 (%)	非芝生化校 (%)
開始時	18%	5%
開始5分後	24%	14%
終了5分前	26%	22%
終了時	21%	17%

図1 昼休み時中に授業中に授業中に占める割合。全面芝生化校では暑熱に児童が授業に出る割合が高く、遊んでいる時間が長い。

参考文献 東京都教育庁「校庭芝生に関する調査研究(事業結果について)」(2010年9月、報道発表資料)

64

サカタのタネ
PASSI☆N in Seed

芝生化のメリット

- ・芝生気持ちいいからあった方がよい
- ・景観の良さも魅力、癒される
- ・子供が転んだ時にいたくないと言っている
- ・環境教育の場所として学べる
- ・芝生管理活動が地域のコミュニティの場所となっている
- ・思い切り外で遊べる
- ・夏も涼しく感じる

神奈川県内小学校 2019年アンケート抜粋

65

サカタのタネ
PASSI☆N in Seed

芝生化のメリット

- ・雪だるまが汚れない! ☺



66

おやじの会への芝生管理サポート



地域活動の活性化

67

環境教育



68

休み時間の風景



69

5. 芝生化に向けて

70

芝生にしてみたいと思ったら？

1. 会議等で提案し、芝生化によるメリット、デメリットを十分に話し合って理解する。
 - ・施工してから養生期間は立ち入りできない。
 - ・維持管理をしっかりと行えるか。
 - ・誰が管理を行うか

→みんなで行うと決めても誰かがリーダーとなって舵取りをしないと難しい。

- ・維持管理の予算を取れるか。

71

芝生にする方針が決まった！！

【テーマ】	【基本方針】	【計画・設計のポイント】
管理しやすい芝生づくり	利用に適した芝生レイアウト	利用面を十分に考慮した芝生の配置
	管理が難しい芝生	回復力がある強い芝草を選ぶ
	たくさん使える芝生	芝草が健全に育つ植栽土壌をつくる
	楽しく維持管理できる体制	芝生を通じたコミュニティの形成を図る

具体的には・・・？

- ・何㎡芝生にするか？ 全面？ 部分？
- ・どの業者に依頼するか？ → 業者選定大切です

→ 床土の入れ替えを行う事を前提とする。

→ 芝生の住環境は非常に大切です！！

72

サカタのタネ
PASSION in Seed

業者選定

1. 見積もり金額だけで判断しない。
2. 施工後のアフターケアは？
3. どのような種類の芝生を張るの？
床土の入れ替えは？
4. 利用者目線に立っているか？

73

サカタのタネ
PASSION in Seed

芝生化することで気を付ける事(推進側)

- ・芝生化は“推進”であって“強制”ではない。
- ・主役は施設にいる**園児、児童、施設管理者**である。
- ・芝生化した後のサポートする事。
(作業実務をサポートではない)
- ・利用頻度、目的に合った芝生を作る為の知識、アドバイスができるか。(＋コストも考慮)

74

サカタのタネ
PASSION in Seed

芝生化造成 ※3月施工



75

サカタのタネ
PASSION in Seed

芝生化造成



76

サカタのタネ
PASSION in Seed

芝生化造成



根の状況



77

サカタのタネ
PASSION in Seed

芝生管理の重要性

園庭校庭芝生化は芝生を
造成したら終わりではありません。

↓

**維持管理することが
芝生化の始まりです！！**

78

サカタのタネ
PASSI*N in Seed

6. 芝生化実例

79

サカタのタネ
PASSI*N in Seed

施設名：社会福祉法人しなのめ会
聖星保育園(金沢区)
芝生化年度：2019年度(令和元年)
芝生化面積：約440㎡



80

サカタのタネ
PASSI*N in Seed

令和元年11月：現調打ち合わせ
・芝生化後の管理について、養生期間、利用の方法 **なぜ芝生にしたいか？**

令和2年3月：施工
・施工時の説明、養生期間、施工後の管理方法、準備する資機材の説明。



81

サカタのタネ
PASSI*N in Seed

令和2年4月
・1か月後の状況確認、手直し(必要に応じて)、芝生の状況説明、刈込、散水、除草等

令和2年8月
・開放後の芝生の状況変化の説明、日常管理の説明。



82

サカタのタネ
PASSI*N in Seed

令和2年12月
・秋～冬の芝生の使いかた、管理の説明。

令和3年3月
・芝生をさらに拡張！！



83

サカタのタネ
PASSI*N in Seed

令和3年4月
・状況確認、芝生拡張につきバッテリー式芝刈り機のデモ機説明

令和3年7月
・生育確認



84

サカサのタネ
PASSI★N in Seed

令和3年10月
ベレニアルライグラスの播種(ウインターオーバーシード)にチャレンジ!!

令和3年11月

85

サカサのタネ
PASSI★N in Seed

令和4年3月
春先の状況
オーバーシード未実施

令和4年9月

86

サカサのタネ
PASSI★N in Seed

令和4年11月

87

サカサのタネ
PASSI★N in Seed

令和5年5月

アドバイザー派遣制度を活用

苗のくり抜き、移植、目砂を行った。

→すべてが順調ではないのが芝生管理の楽しさでもあります!

88

サカサのタネ
PASSI★N in Seed

令和5年7月

89

サカサのタネ
PASSI★N in Seed

芝生化前と芝生化後で変わった事

1. 子供たちの反応は？
裸足になって喜んで遊んでいる。ゴロゴロしている。外でお弁当を食べる機会が増えた。芝生が育って行く様子を見て、子供たちが手伝いたいようになった。
2. 施設の職員の反応は？
保護者の方が“芝生いいですね”と声をかけてくれる。維持管理の時間確保は大変であるが、見た目の景観も良くなるので良い。近くを通る方がきれいだなと声をかけてくれる。
3. 芝生の管理は大変？
目標設定を高くしてしまったため、大変な時もあったが、作業指導や芝生の状況を専門家が説明してくれた為、安心して行う事が出来た。
4. 芝生の使い方は？
芝生にした初年度は気をつけながら使ったが、3年目からは秋の種まき以外は毎日使っている。(三輪車は使わない、地面を濡らない等使い方のルールは決めている)

90

サカタのタネ
PASSION in Seed

芝生管理の組織実例

～横浜市内施設～

91

サカタのタネ
PASSION in Seed

学校の芝生は誰が管理しているの？

- ・副校長先生
- ・技術員
- ・地域ボランティア団体
- ・PTA、おやじの会
- ・部活動による部員
(グリーンボランティア部)
- ・委員会活動
- ・授業の一環

→うまくいっている(≒芝刈りが定期的に行われている)学校は、学校全体で芝生に対する理解があり、学校内で指揮をとって動く方がいる。

→決して管理を押し付けないこと。

92

サカタのタネ
PASSION in Seed

横浜市立東戸塚小学校

面積:1000㎡
管理者:技術員、専門業者(生育調査、特殊作業、芝生管理指導)



学校が声をかけ、おやじの会、先生、親子による種まき、芝生管理
今年度は約50名参加。
(2023年10月)

93

サカタのタネ
PASSION in Seed

横浜市立永田台小学校

面積:1000㎡
管理者:技術員



小学校1年生によるペレニアルライグラス種まき

94

サカタのタネ
PASSION in Seed

横浜市立阿久和小学校

面積:150㎡
管理者:技術員



・児童による苗植えによる芝生化
(2022年度)

95

サカタのタネ
PASSION in Seed

横浜市立浦島小学校

面積:100㎡
管理者:児童

・児童発案による芝生化事例。(2022年度)



96

サカタのタネ
PASSI*N in Seed

神奈川県立横須賀工業高等学校
面積:12000㎡
管理者:グリーンボランティア部(顧問と部員による部活動による管理)



97

サカタのタネ
PASSI*N in Seed

港南区内、民間幼稚園
面積:300㎡
管理者:職員の方が手分けして管理



・園児によるポット苗植え付け(年1回)



98

サカタのタネ
PASSI*N in Seed

8. 芝生に元気がない!

～管理者の悩みを解決しよう～

99


サカタのタネ
PASSI*N in Seed

芝生が元気がなくなってきた..

・いつ頃から元気ないのか、時系列で観察することが大事です。

・いつから調子悪いですか?
・食事(肥料)はとってますか?
etc...

→あらゆる問診、検査をして特定する。



100

サカタのタネ
PASSI*N in Seed

芝生状況確認シート

～11の質問 該当する方に○をつけてください～
※夏場のピーク時の状況をお答えください。

質問:	回答		対応策
	80%以上	80%未満	
芝生の密度は?	80%以上	80%未満	
芝刈りは?	できている	できていない	→ 芝刈りを行う、肥料、養生する。
葉の色は?	緑	黄色	→ 肥料、養生する。
葉のつやは?	みずみずしい	乾燥して細くなっている。	→ 散水、薬剤散布
芝生を刈った後の色は?	緑のまま	黄色くなる	→ 芝刈りの頻度を増やす。
部分的に茶色くなっている場所がある?	ない	ある	→ 薬剤散布、養生、肥料こぼした?
肥料は?	あげている	あげていない	→ 肥料を与える。量の調整
肥料の種類は?	2種類以上	1種類	→ 化成肥料、有機肥料、微生物肥料
雑草は?	少ない	多い	→ 除草、除草剤散布
ムクドリは?	来ていない	来ている	→ 要観察、殺虫剤散布
日照は?	7時間以上	7時間未満	→ 芝生の種類の検討

左側○の回答数: 8 個以上 ...> 問題なし
4 個 ~ 7 個 ...> 要観察
3 個以下 ...> 改善が必要

101

サカタのタネ
PASSI*N in Seed

しっかり管理しているに元気がない

・肥料を上げすぎて、土壌に養分が飽和状態になっている。
→肥料の種類を変える。(土壌微生物入りの肥料等)

・地面が硬すぎて根が張りにくくなっている。
→エアレーション。(生育の悪い所だけでもOK)
→目砂散布 (砂は根張りと透水性の改善)

・食害する害虫がいる可能性
→ムクドリの飛来、地面につついた跡がある等..

102

サカタのタネ
PASSI☆N in Seed

幼虫による食害

8/29 9/2



9/7 殺虫剤散布 9/16 回復傾向





ムクドリが大量に飛来していたら幼虫がいるサイン

103

サカタのタネ
PASSI☆N in Seed

大型雑草の下は芝生が生えない



104

サカタのタネ
PASSI☆N in Seed

雑草対策

- ・雑草が多くて困っている・・・
- いつ頃から雑草が多い？
 - 張った直後の芝生なのか、長年管理している芝生か。
- どの程度の数がある？
- 日常管理はどのような管理を行っている？

105

サカタのタネ
PASSI☆N in Seed

雑草対策

雑草を減らす方法

1. 芝刈りの頻度を上げる。
適切な芝刈りを行う事で、雑草は7割減ります。
2. 肥料散布の量の“調整”
芝生が増えてきたら、肥料をしっかりと与える。
雑草が多い時は逆効果になる事も
3. 除草剤散布を行う。
最後の手段です！！

本来は芝生を新しく張った後の初期の段階での雑草対策が必須。

106

サカタのタネ
PASSI☆N in Seed

雑草対策

除草剤散布

→ゴルフ場付近での川の汚染問題・・・
現在では除草剤の質が大幅に改良

農薬の登録制度

農薬取締法により登録された農薬のみ製造、輸入、販売、使用が可能

農薬は、正しく使用する。

107

サカタのタネ
PASSI☆N in Seed

雑草対策

除草剤の撒き方


- ・噴霧器を使用して行う。
- 雑草が生えている所に撒く・・・ △
- 全面に撒く・・・ ◎

撒く時間帯

- ・雨が降らない日
- ・芝生を利用しない日(当日立ち入らなければOK)

撒く種類

- ・専門業者に相談(生えている雑草、季節によって種類が変わります)



108

サカタのタネ
PASSI☆N in Seed

メリケントキンソウ

秋～春にかけて発生、4月下旬よりタネを付ける。
→トゲがあり、刺さるとケガをする。
芝刈り機より低い位置にタネを付ける厄介な植物。
踏圧にもある程度耐性がある。



3月上旬 5月上旬

109

サカタのタネ
PASSI☆N in Seed

9. Q&A

110

サカタのタネ
PASSI☆N in Seed

Q:年間の管理スケジュールが欲しい

111

サカタのタネ
PASSI☆N in Seed

年間管理表

家庭芝生管理計画

年間作業計画													合計
1月	2月	3月	4月	5月	6月	7月	8月	9月	10月	11月	12月		
刈込み			1	3	4	4	4	3	1			20	
施肥			1	1	1	1	1	1	1			8	
雑草抜き			1	1	1	1	1	1	1	1		9	
部分目砂							適宜						
エアレーション							適宜						
芝生補植							適宜						
散水							乾燥時						

※芝生の種類はティフトン419を前提とした管理です。
※一番大切な芝刈りは回数を多くしても構いません。

112

サカタのタネ
PASSI☆N in Seed

Q:芝生が無くなってしまったところの対処方法は？

A:遊具周り、築山は特になくなります。裸地の場所は地面が硬くなるのでエアレーション、肥料撒き、目砂を行ってください。それでも戻らない場合は芝を補植して養生しましょう。(最低でも2週間)

113

サカタのタネ
PASSI☆N in Seed

Q:忙しくて芝生管理に費やす時間がない…

A:すべてを完璧にする必要はありません。1日15分、1週間に一度30分だけでも芝生を管理する時間を設けましょう。

114



Q: 芝生管理にどれだけ人数をかければよいか分からない。

A:

100㎡未満: 2人

101㎡~300㎡: 3人

300㎡以上: 機械の種類に応じて

※とにかく一人だけではやらないこと。

115



Q: 芝生管理を一人で任されてて負担になる

A: 気負いしないで楽観的に！！芝生も大切な「設備」です。メンテナンスが必要である事を会議等で伝えましょう。

116



Q: これから芝生化するにあたって大切なことは？

A: 芝生管理の知識を勉強すること。△
芝生っていいよね！！という気持ちをみんなが持つこと。◎

117



Q: 芝生化したいけど予算が・・・

A: 横浜市の緑化助成金制度をご活用ください。詳しくはみどりアップ推進課へ

118



Q: 学校行事との兼ね合いがあり、芝生の養生期間が取れない・・・

A: 学校の行事を優先し、その隙間で芝生の管理を組み立てましょう。

119



Q: 校庭の場所によって生育の差がある

A: 利用頻度、樹木などの日照によって差は出ます。傷みやすいところはポット苗による補植、肥料の量の調整等行いましょう。

120

サカタのタネ
PASSI☆N in Seed

Q:トラックの部分に芝生を入れたくない

A:ティフトン芝は生育が旺盛です。クワ、ジョレン等でガリガリ切り取りましょう。

121

サカタのタネ
PASSI☆N in Seed

Q:病害虫の対処方法

A:明らかにダメージが発生した時だけ散布。散布はスポットではなく、全面やりましょう。

対策:刈りカス回収、適切な肥料散布
(1種類だけでなく、複数種類)

余談(個人的経験)ですが、殺虫剤、殺菌剤に頼ると、芝生が薬をより欲して、自身で回復力が弱まっている気がする..

122

サカタのタネ
PASSI☆N in Seed

Q:色々聞きたいことがあるので今度見に来て欲しい

A:はい！！喜んで！！
みどりアップ推進課からのアドバイザー受付用紙をご記入の上、ご依頼ください。

123

サカタのタネ
PASSI☆N in Seed

まとめ

- 芝生を造成・管理するにあたり、「目的」を設定する！完璧に行く必要はありません。
- 管理には人手が必要です。できる限りたくさんの人を呼び込んで管理しましょう！
- 一番大切なのは刈込！難しく考えない！
- 芝生がなくなっても気にしない！！やり直しましょう！
- 何より芝生を楽しむこと！！

124



125