

地震火災のリスク、
こんな地域は注意が必要です。

古い建物が多い

- ▶ 燃えやすい
- ▶ 倒壊して避難の妨げに

道が狭い、傾斜地

- ▶ 避難しにくい
- ▶ 消防車や救急車が
入りにくい

住宅が密集している

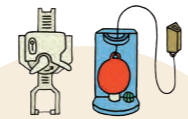
- ▶ 燃え広がりやすい

被災する人の3人に1人は
子ども(10歳未満)か
高齢者(65歳以上)です。



「燃えにくく、住みやすいまち」を目指して、
できることから始めませんか？

もう、多くの人が始めています！



感震ブレーカー
約**2万戸**の
ご家庭が補助を受けて
設置しました。



解体・新築
約**2千軒**が
補助を利用して
建替えられました。



初期消火器具
約**350基**を
自治会町内会等が
新たに設置しました。

令和4年度時点の累計

さあ、いますぐAction!

地震火災対策や各種補助金制度について

横浜市の主な地震火災対策
支援メニュー(リンク集ページ)



項目	内容	実施主体	実施状況	お問い合わせ先
感震ブレーカー	感震ブレーカーの設置補助	横浜市都市整備局	実施中	045-671-3595
解体・新築	解体・新築の補助	横浜市都市整備局	実施中	045-663-5225
初期消火器具	初期消火器具の設置補助	横浜市都市整備局	実施中	045-671-3595
避難経路確保	避難経路確保の補助	横浜市都市整備局	実施中	045-671-3595
防災まちづくり	防災まちづくりの補助	横浜市都市整備局	実施中	045-671-3595

横浜市の取組について

横浜市密集市街地における
地震火災対策計画【本編】



リーフレットのお問合せは

横浜市都市整備局 防災まちづくり推進課

電話 045-671-3595 FAX 045-663-5225

※受付時間・・・平日8:45～12:00/13:00～17:15

〒231-0005 横浜市中区本町6-50-10 市庁舎29階

横浜市 地震火災対策 検索



令和5年6月発行

大地震 の被害想定

その7割は 火災によるものです。

あなたの家は 大丈夫？

市内に336ある「対象地域」の町では

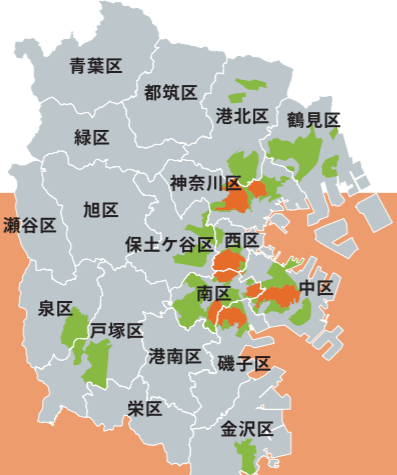
? 軒に**1**軒が
焼失の可能性

エリアと対策を確認

古い建物などが密集する市内の**対象地域**では、

地震火災で4軒に1軒が焼失する可能性があります※

※横浜市地震被害想定(H24)の手法で、最大クラスの地震が発生した場合、対象地域19万棟のうち45,200棟が焼失すると想定(令和4年度時点)



●対象地域の区域図(令和4年度時点)
 ■対象地域
 ■重点対象地域(不燃化推進地域)

あなたの町はありますか? 対象地域 (「横浜市密集市街地における地震火災対策計画」より)

泉区 白百合一〜三丁目 中田北二、三丁目 中田西二〜四丁目 中田東一〜四丁目 中田南一〜五丁目	神奈川区 旭ヶ丘 入江二丁目 浦島丘 浦島町 大口通 大口仲町 神之木台 神大寺一、四丁目 栗田谷 子安通1丁目 斎藤分町 白幡上町 白幡町 白幡仲町 白幡西町 白幡東町 白幡南町 白幡向町 立町 中丸 七島町 西大口 西神奈川二、三丁目 二本榎 白楽 平川町 広台太田町	神奈川区 松本町1〜5丁目 三ツ沢上町 三ツ沢下町 三ツ沢中町 六角橋一〜六丁目	神奈川区 旭ヶ丘 菊名一丁目 篠原台町 篠原町 篠原西町 篠原東一〜三丁目 新吉田東五、六丁目 高田東一、四丁目 綱島西五丁目 仲手原二丁目 錦が丘 日吉本町四丁目 富士塚一、二丁目	神奈川区 豊岡町 仲通1丁目 馬場一〜七丁目 東寺尾三、六丁目 東寺尾北台 東寺尾中台 東寺尾東台 本町通1〜3丁目 向井町1、2丁目	神奈川区 本牧緑ヶ丘 本牧元町 豆口台 箕沢 妙香寺台 麦田町1〜4丁目 元町1〜5丁目 矢口台 山下町 山手町 大和町1、2丁目 山元町1〜4丁目	神奈川区 赤門町1丁目 池袋 石川町1〜5丁目 上野町1〜4丁目 打越 大芝台 大平町 柏葉 北方町1、2丁目 鷺山 諏訪町 滝之上 竹之丸 立野 千代崎町1〜4丁目 寺久保 仲尾台 西竹之丸 西之谷町 初音町1〜3丁目 英町 日ノ出町2丁目 本郷町1〜3丁目 本牧荒井 本牧大里町 本牧三之谷 本牧町1、2丁目 本牧原 本牧満坂	神奈川区 峰岡町1〜3丁目 宮田町1〜3丁目 和田二丁目	神奈川区 井土ヶ谷上町 浦舟町1丁目 永楽町1丁目 榎町1、2丁目 大岡一〜五丁目 唐沢 共進町1〜3丁目 山谷 清水ヶ丘 白妙町1、2丁目 高根町1丁目 通町4丁目 中里一〜四丁目 永田北一〜三丁目 永田山王台 永田東一、二丁目 永田南一、二丁目 中村町1〜3丁目 西中町4丁目 八幡町 東蒔田町 伏見町 平楽 別所二〜五丁目 別所中里台 堀ノ内町1、2丁目 蒔田町 真金町1、2丁目 南太田一丁目 三春台 宮元町3丁目 六ツ川一、二丁目 睦町1、2丁目 若宮町1〜4丁目	神奈川区 本牧緑ヶ丘 本牧元町 豆口台 箕沢 妙香寺台 麦田町1〜4丁目 元町1〜5丁目 矢口台 山下町 山手町 大和町1、2丁目 山元町1〜4丁目	神奈川区 赤門町2丁目 東ヶ丘 伊勢町1〜3丁目 老松町 霞ヶ丘 久保町 御所山町 境之谷 浅間台 浅間町2〜5丁目 中央一、二丁目 戸部本町 西戸部町1〜3丁目 西前町2、3丁目 浜松町 東久保町 藤棚町1、2丁目 元久保町	神奈川区 岩崎町 岡沢町 霞台 帷子町1、2丁目 鎌谷町 神戸町 桜ヶ丘一、二丁目 月見台 初音ヶ丘 星川一丁目	神奈川区 市場上町 市場西中町 市場東中町 潮田町1、2丁目 小野町 岸谷一〜四丁目 北寺尾一、二、五〜七丁目 汐入町1丁目 下野谷町1〜4丁目 下末吉一、四丁目 諏訪坂 佃野町 鶴見一、二丁目 寺谷一、二丁目	神奈川区 金沢町 洲崎町 泥亀二丁目 寺前一、二丁目 西柴三丁目 平湯町 町屋町 谷津町	神奈川区 赤門町1丁目 池袋 石川町1〜5丁目 上野町1〜4丁目 打越 大芝台 大平町 柏葉 北方町1、2丁目 鷺山 諏訪町 滝之上 竹之丸 立野 千代崎町1〜4丁目 寺久保 仲尾台 西竹之丸 西之谷町 初音町1〜3丁目 英町 日ノ出町2丁目 本郷町1〜3丁目 本牧荒井 本牧大里町 本牧三之谷 本牧町1、2丁目 本牧原 本牧満坂	神奈川区 赤門町2丁目 東ヶ丘 伊勢町1〜3丁目 老松町 霞ヶ丘 久保町 御所山町 境之谷 浅間台 浅間町2〜5丁目 中央一、二丁目 戸部本町 西戸部町1〜3丁目 西前町2、3丁目 浜松町 東久保町 藤棚町1、2丁目 元久保町	神奈川区 岩崎町 岡沢町 霞台 帷子町1、2丁目 鎌谷町 神戸町 桜ヶ丘一、二丁目 月見台 初音ヶ丘 星川一丁目	神奈川区 市場上町 市場西中町 市場東中町 潮田町1、2丁目 小野町 岸谷一〜四丁目 北寺尾一、二、五〜七丁目 汐入町1丁目 下野谷町1〜4丁目 下末吉一、四丁目 諏訪坂 佃野町 鶴見一、二丁目 寺谷一、二丁目
-----------------------------------------------------------------------	----------------------------------------------------------------------------------------------------------------------------------------------------------------------------------------------------------------------------------	----------------------------------------------------------------	-------------------------------------------------------------------------------------------------------------------------------------------	-------------------------------------------------------------------------------------------------------	-----------------------------------------------------------------------------------------------------------------------	---------------------------------------------------------------------------------------------------------------------------------------------------------------------------------------------------------------------------------------------------------------------	----------------------------------------------	------------------------------------------------------------------------------------------------------------------------------------------------------------------------------------------------------------------------------------------------------------------------------------------------------------------------------------------------------------	-----------------------------------------------------------------------------------------------------------------------	--------------------------------------------------------------------------------------------------------------------------------------------------------------------------------	-----------------------------------------------------------------------------------------------	------------------------------------------------------------------------------------------------------------------------------------------------------------	-----------------------------------------------------------------------------	---------------------------------------------------------------------------------------------------------------------------------------------------------------------------------------------------------------------------------------------------------------------	--------------------------------------------------------------------------------------------------------------------------------------------------------------------------------	-----------------------------------------------------------------------------------------------	------------------------------------------------------------------------------------------------------------------------------------------------------------

家庭で、地域で、行政でできる地震火災対策

家庭の取組 地域の取組 横浜市の取組

まずは安全を確保するための

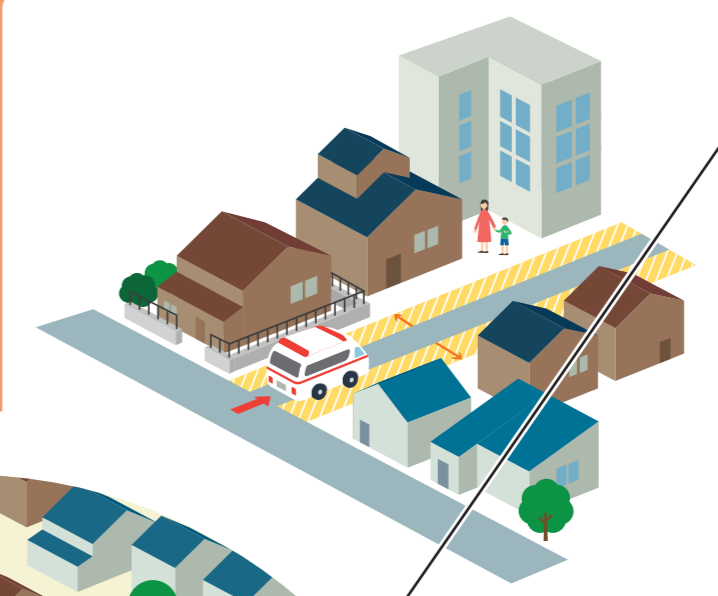
家庭 地域

避難ルートの確認

専門家派遣あり

- 地震火災が発生したら、避難が第一。ご家庭では、事前に避難場所への複数ルートを考えておきましょう。
- 地域では、地震火災リスクを確認するためのまち歩きや、避難扉や防災広場などの防災施設整備の検討をしましょう。

×通れない道路
—狭い道路



横浜市の取組 スムーズに避難できるための

不燃化強化路線での狭あい道路の拡幅

救急車も通れて日頃から安心

狭い道が多い地域では、地震で倒壊した建物などで道が塞がれ、避難が困難になるリスクがあります。また、救急車が入れないなど日常面でも不安を抱えています。避難や延焼防止に有効な道路を「不燃化強化路線」として指定し、狭あい道路拡幅工事などを集中的に行います。

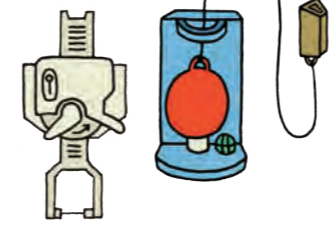
出火を防ぐための

家庭

感震ブレーカー設置等による通電火災対策

市による費用補助あり

地震火災の出火原因の6割以上を占める電気火災。感震ブレーカーは地震の大きな揺れを感じて電気を自動で遮断し、地震時の電気火災を防ぐのに有効です。



地域の取組 初期の消火活動を支えるための

初期消火器具の設置

市による費用補助あり

火災の被害を軽減するため、地域の皆様にも容易に取り扱えるスタンドパイプ式初期消火器具などの設置や、古い初期消火器具の更新を進めましょう。



出火や燃え広がりを防ぎ、避難路を確保するための

家庭 横浜市の取組

老朽建物の解体、建替え

市による費用補助あり 専門家派遣あり 耐震や省エネにもつながる

古い建物など耐火性が低い建物は、出火や燃え広がりの原因となります。解体によって更地化したり、耐火性能の高い住宅へと建て替えたりすることは地域の火災リスクの低減につながります。



耐火性能強化



一般的な戸建住宅[防火構造] 他の部屋に燃え広がる

耐火性能の高い戸建住宅[準耐火建築物] 他の部屋に45分では燃え広がらない

道路による延焼遮断帯の形成

利便性も安全性もUP

都市計画道路の整備やその沿道建物の耐火性能強化等により、帯状の不燃空間をつくり出すことで、火災の燃え広がりを防ぎます。

地域の取組 横浜市の取組 燃え広がりを防ぐための

公園や広場の整備

市による費用補助あり 暮らしやすさもUP

公園の整備や、私有地をまちの防災広場として整備することで、日々の暮らしを豊かにしながら、火災時の燃え広がりを防ぎます。

