

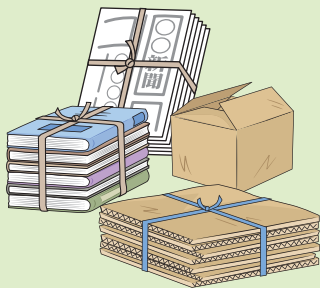
⑤ふしぎ!

しげんぶつ
資源物が生まれ変わるまで

こし 古紙と古布とプラスチック製容器包装 リサイクルの旅

みんなが分別してくれた資源物は、リサイクルされて原料になったり、リユースされたりと、役に立っているんだ。

分別した資源物が
どう生まれ変わる
か見てみよう!



古紙



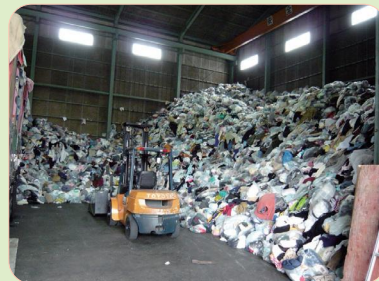
古紙はプレスしてから運ばれるよ。



大きなパルパー（洗濯機のようなもの）でとかされるよ。



古布



引き取られた古布の山だよ。すごい量だね。



使うものごとに選別を行うよ。



プラスチック製容器包装



プラスチック製容器包装はプレスしてから運ばれるよ。



きれいに洗って、加熱してお押し固めるとこのようになるよ。これをペレットというよ。

しげんしゅうだんかいしゅう 資源集団回収ってなあに？

資源のリサイクルを進めるために、みんなの住んでいるまちの自治会・町内会、子ども会、PTAなどの人たちが、回収業者とあらかじめ決めた日にち・場所で、新聞・雑誌・ダンボールなどの紙や布、アルミ缶などを集める活動を「資源集団回収」とよんでいるんだ。

みんなの家から出る紙や布、缶などをリサイクルするために、資源集団回収に協力しよう！
（資源集団回収では、横浜市の「10種類の分別ルール」とはちがうルールもあるから気をつけてね）



とかされた古紙は新しい紙に生まれ変わるよ。



リサイクルして作った紙製品だよ。みんなの身の回りにもあるよ。



国内外で中古衣料として使われたりするよ。



プラスチック製のかんばんなどにリサイクルされるよ。

プラスチックの大変化

プラスチック製容器包装は、プラスチック製品の他にも色々なものに生まれ変わるよ。たとえば、燃やさずに分解する特別な技術を使って、アンモニアを精製して、かゆみ止めの薬などの原材料を作り出すことができるんだ！



やってみよう

小型家電のリサイクル

小型家電の中には、鉄や銅、金など資源になるものが含まれているんだよ。家で使わなくなった、小型家電はないかな？

横浜市では、区役所や大型スーパーなどに回収ボックスを設置しているんだ。ボックスの投入口（30cm×15cm）に入る、長さ30cm未満の電気や電池で動く製品は、ぜひ回収ボックスに入れてリサイクルに協力してね！



回収ボックス(イメージ) 携帯音楽プレーヤー



缶・びん・ペットボトル リサイクルの旅

みんなが飲んだジュースの缶やペットボトルが
どうなるのか見てみよう！

資源選別施設

ここでアルミ缶、スチール缶、びん、ペットボトルに分けられるんだ。



アルミ缶



プレスするのは、同じ大きさのかたまりにして運びやすくするためなんだ。



分けられて、プレスされたアルミ缶のかたまりだよ。

スチール缶



←資源選別センター
しょうかい
紹介動画



←資源物のリサイクル



分けられて、プレスされたスチール缶のかたまりだよ。

びん



これは、3種類（無色、茶色、その他の色）と残りかすに分けられたガラスびんだよ。

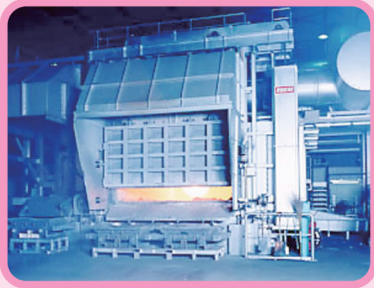
ペットボトル



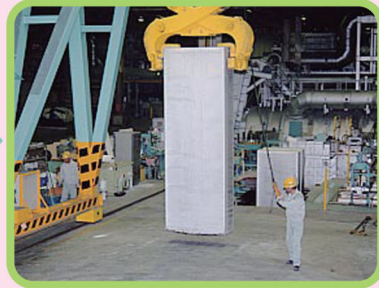
分けられて、プレスされたペットボトルのかたまりだよ。

びんやペットボトルは手作業で分けることもしているんだね。

リサイクル工場など



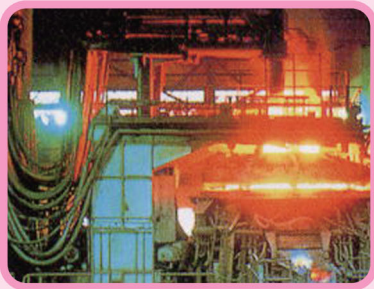
アルミ缶は、ようかい炉の中でどろどろにとかされるんだ。



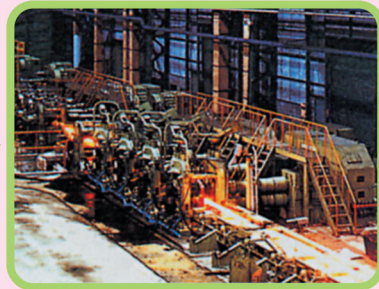
とかして型に流しこむとこんな形になるよ。



ほとんどがふたたび新しいアルミ缶になるよ。



スチール缶は、ようかい炉の中でどろどろにとかされるんだ。



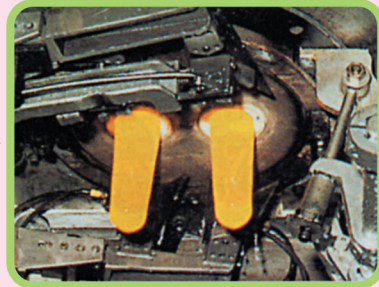
まだ熱いうちに製品にするために引きのばされるよ。



けんせつげんば 建設現場などで見かける鉄筋など鉄製品になるよ。



細かくくだいて、きれいに洗うんだ。



とかされて、ガラスびんになる直前だよ。



新しいガラスびんなどのガラス製品になるよ。



細かくくだいて、きれいに洗うんだ。これを「フレーク」というよ。



とかしてから「わた」にするんだよ。



ペットボトルや衣類などに生まれ変わるよ。