

제4기

요코하마시
교육진흥기본계획

2022-2025



목차

CONTENTS



📌	계획 책정의 취지	1
	1 본 계획의 위치 설정 / 2 시립학교와의 관련성/ 3 계획 기간 / 4 요코하마시가 책정한 다른 계획 등과의 관계	
📌	"요코하마 교육비전 2030"	2
	1 요코하마의 교육이 목표로 하는 사람 만들기 / 2 요코하마의 교육이 키우는 힘 / 3 요코하마 교육의 방향성	
📌	계획의 구성	2
📌	제4기 요코하마시 교육진흥기본계획의 시점	3
📌	제4기 요코하마시 교육진흥기본계획의 3가지 시점의 구체화를 위해(이미지도)	4, 5
📌	계획 체계	6
📌	각 기둥의 내용	
	기둥 1 한 사람 한 사람을 소중히 여기는 배움의 추진	
	시책1 주체적·대화적이며 깊은 배움의 실현	7
	시책2 정보교육의 내실화 및 교육 DX의 추진	7
	시책3 특별지원교육의 추진	9
	시책4 다양한 교육적 요구에 대응하는 교육의 추진	9
	시책5 새로운 시대를 향한 고교 교육의 추진	10
	시책6 초·중 일관 교육 및 유·보·초 연계의 추진	10
	기둥 2 함께 미래를 만드는 힘의 육성	
	시책1 영어교육의 내실화 및 국제이해교육의 추진	11
	시책2 지속 가능한 사회의 창조자 육성 추진	11
	기둥 3 풍부한 마음의 육성	
	시책1 인권 존중의 정신을 기반으로 하는 교육 활동의 추진	12
	시책2 안심하고 배울 수 있는 학교 만들기	12
	기둥 4 건강한 몸의 육성	
	시책1 평생에 걸친 건강 만들기와 중학교 급식의 추진	13
	기둥 5 가정·지역 등의 다양한 주체와의 연계·협동	
	시책1 다양한 주체와 연결되는 교육의 내실화	14
	시책2 복지·의료 등과의 연계를 통한 지원의 내실화	14
	시책3 가정교육 지원의 추진	14
	기둥 6 활기차게 일하고 계속 배우는 교직원	
	시책1 교직원의 채용·육성·업무 방식의 일체적인 개혁	15
	기둥 7 안전하고 안심할 수 있으며 더 나은 교육환경	
	시책1 학교 시설의 계획적인 재건축	16
	시책2 안전하고 안심할 수 있는 시설 환경의 확보	16
	시책3 학교 규모·통학 구역의 적정화	16
	기둥 8 시민의 풍부한 배움	
	시책1 평생학습의 추진	17
	시책2 새로운 도서관상의 구축 및 독서 활동의 추진	17
	시책3 요코하마의 역사에 관한 학습의 장의 내실화	17





계획 책정의 취지



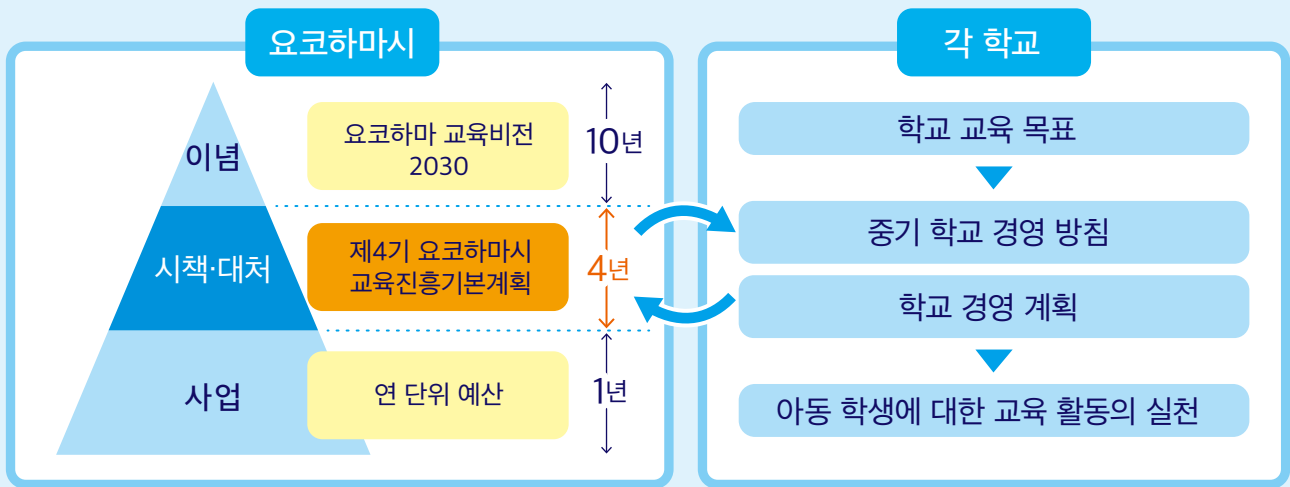
1 본 계획의 위치 설정

"제4기 요코하마시 교육진흥기본계획(이하 "4기 계획"이라 한다.)"은 2030년경의 사회를 내다보고, 요코하마의 교육이 목표로 해야 할 모습을 그린 "요코하마 교육비전 2030"(2018년 책정)의 액션 플랜입니다. 또한, 교육기본법 제17조 제2항에 근거한 "지방공공단체에 있어서의 교육의 진흥을 위한 시책에 관한 기본적인 계획"으로서 자리매김합니다. ¹

2 시립학교와의 관련성

각 학교에 있어서는 "요코하마 교육비전 2030"에서 정하는 "스스로 배우고 사회와 연결되어 함께 미래를 만드는 사람"의 육성을 목표로 학교 교육 목표를 설정하여, 목표를 달성하기 위한 액션 플랜으로서 3개년의 중기 학교 경영 방침 및 그에 근거하는 매년의 학교 경영 계획이나 각종 플랜을 작성하고 있습니다.

시 전체에서 교육의 방향성을 공유하고, 교육 정책을 연계함으로써, 질 높은 교육으로 이어지기 위해 각 학교에서는 4기 계획을 감안하여 학교 경영 계획을 작성하는 것이 중요합니다. 덧붙여, 교육위원회에서도 학교 현장의 상황을 세심하게 파악·지원하도록 노력하겠습니다.



3 계획 기간

4년간: 2022년도~2025년도

4 요코하마시가 책정한 다른 계획 등과의 관계

4기 계획의 책정에 있어서는 "요코하마시 중기 계획 2022~2025" 및 "요코하마시의 지속적인 발전을 향한 재정 비전"이나 다른 계획과 관련하는 부분에 대해 정합성을 도모합니다.

¹ "요코하마시 교육 대강"은 시로서 일관성 있게 교육 행정을 추진하기 위해 2022년도 이후에는 본 계획의 제1장으로 대신하는 것이 2021년도 요코하마시 종합교육회의에서 결정되었다.



요코하마 교육비전 2030

1 요코하마의 교육이 목표로 하는 사람 만들기

스스로 배우고 사회와 연결되어 함께 미래를 만드는 사람

2 요코하마의 교육이 키우는 힘

"스스로 배우고 사회와 연결되어 함께 미래를 만드는 사람"의 육성을 목표로, 아이가 몸에 익혔으면 하는 힘을 5가지 시점 "지", "덕", "체", "공", "개"로 나타내어, 서로 관련 지으면서 균형 있게 길러 갑니다.

지 살아서 일하는 지식	덕 풍부한 마음	체 건강한 몸	공 공공심과 사회참여	개 미래를 여는 뜻
------------------------	--------------------	-------------------	-----------------------	----------------------

3 요코하마 교육의 방향성

~다양성을 존중하고 연결을 중요시하는 교육을 추진합니다~

방향성 1 아이의 가능성을 넓힙니다 주체적인 배움, 창조를 향한 배움, 서로 지지하는 풍토, 배움과 성장의 연속성	방향성 2 매력적인 학교를 만듭니다 안심하고 배울 수 있는 학교, 사회와 연결되는 학교, 활발하게 일하는 교직원, 계속 배우는 교직원
방향성 3 풍요로운 교육환경을 조성합니다 안전하고 안심할 수 있는 환경, 지역과 함께 걷는 학교, 시민의 풍부한 배움	방향성 4 사회 전체에서 아이를 지지합니다 가정교육의 지원, 다양한 주체와의 연계·협동, 끊임없는 지원



계획의 구성

"요코하마 교육비전 2030"이 제시한 교육의 방향성에 근거해, 기등과 시책을 나타냅니다.(4기 계획의 기등은 비전의 방향성으로 제시되는 대처를 일부 통합하여 구성합니다.) 시책별로 "지표", "주요 대처", "상정 사업량"을 내걸고 PDCA 사이클에 근거하여 진척 관리를 실시합니다.





한 사람 한 사람을 소중히

아이 한 사람 한 사람의 개성이나 다양성을 소중히 여기며, "누구나", "안심하고", "풍부하게"의 인권 존중의 정신을 기반으로 하는 교육을 추진함과 동시에, 각각의 자질·능력을 육성합니다.



모두의 계획·모두 함께 실현

복수로 아이에 관여하는 체제의 강화 및
가정·지역·관계기관·민간기업·NPO 등과의
연계·협동을 통해, 팀 요코하마에서 아이를 기릅니다.



EBPM ※의 추진

"요코하마시 학력·학습 상황 조사" 등의 데이터 분석을 통해 수업 개선이나 아동 학생에 대한 이해를 한층 높임과 동시에, 객관적인 근거를 바탕으로 한 교육 정책을 아이의 성장에 관여하는 사람과 공유, 제휴하여 질 높은 교육으로 연결합니다.

※Evidence Based Policy Making 에비던스에 기반한 정책 형성

스스로 배우고 사회와 연결되어 나의·당신의·

시점 1

한 사람 한 사람을 소중히...

~진심으로 "누구 하나 남겨두지 않는다"를 실현~

특별한 지원이 필요한 아이도, 일본어 지도가 필요한 아이도,
등교 거부 중인 아이도, 입 밖에 내지 못하지만
고통을 안고 있는 아이도.

26만 명 전원의 **개성에 응한 "성장"**을 소중히 여깁니다.



특별지원학교나 개별지원학급

등에서 배우는 아동 학생 약 14,000명
일본어 지도가 필요한 아동 학생 약 3,100명
등교 거부 아동 학생..... 약 6,600명



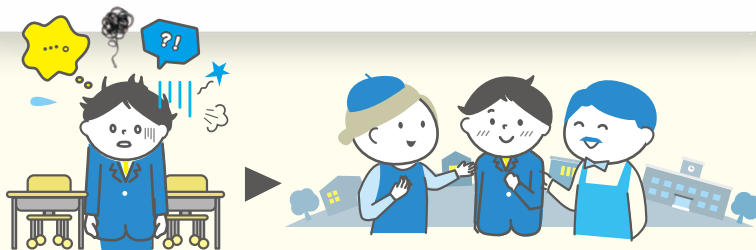
아동 학생 수
(2022.5.1)

시점 2

모두의 계획. 모두 함께 실현

선생님이 혼자 꺼안는 교육은 한계.

학교의 힘, 가정·지역의 힘, 기업·NPO의 힘, 아이의 성장에
관여하는 **모두의 힘을 결집**해, 모두가 하맛코(요코하마의
아이)를 기릅니다.

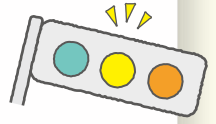


함께 미래를 만드는 사람

모두의 성장

시점 3

경험·감 X 데이터



선생님이 길러 온 경험·감, 그리고 여러 데이터를 참조하여 보다 확실한 아이의 이해, 아이가 보내는 사인의 조기 발견을 실현합니다.

EBPM*의 추진

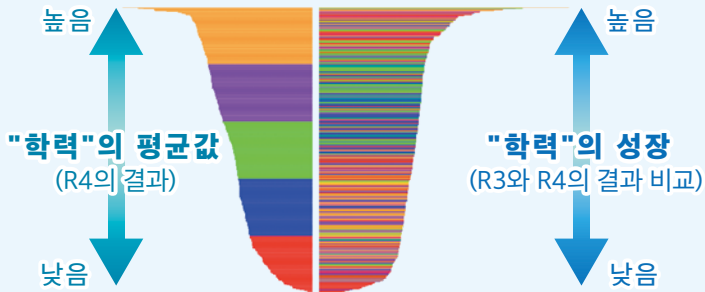
*Evidence Based Policy Making 에비던스에 기반한 정책 형성



26만
3,118명

반이나 학교, 시의 평균점 비교에 구애받지 않고 한 사람 한 사람의 학력에 따라 "늘리는" 교육으로.

"학력"*의 평균치가 높은 학교 ≠ "학력"을 늘리는 학교
어느 학교나, 아이 한 사람 한 사람의 "학력"을 늘릴 수 있다!!



*"학력"...요코하마시 학력·학습 상황 조사에 있어서의 학습의 이해나 숙달의 상황 출처: "2022년도 요코하마시 학력·학습 상황 조사"

"학력"의 성장을 가장 중요한 지표 중 하나로 내세우는 대처는 첫 시도



계획 체계

기둥

시책

1

한 사람 한 사람을 소중히 여기는 배움의 추진

- 1 주체적·대화적이며 깊은 배움의 실현
- 2 정보교육의 내실화 및 교육 DX의 추진
- 3 특별지원교육의 추진
- 4 다양한 교육적 요구에 대응하는 교육의 추진
- 5 새로운 시대를 향한 고교 교육의 추진
- 6 초·중 일관 교육 및 유·보·초 연계의 추진

2

함께 미래를 만드는 힘의 육성

- 1 영어교육의 내실화 및 국제이해교육의 추진
- 2 지속 가능한 사회의 창조자 육성 추진

3

풍부한 마음의 육성

- 1 인권 존중의 정신을 기반으로 하는 교육 활동의 추진
- 2 안심하고 배울 수 있는 학교 만들기

4

건강한 몸의 육성

- 1 평생에 걸친 건강 만들기와 중학교 급식의 추진

5

가정·지역 등의 다양한 주체와의 연계·협동

- 1 다양한 주체와 연결되는 교육의 내실화
- 2 복지·의료 등과의 연계를 통한 지원의 내실화
- 3 가정교육 지원의 추진

6

활기차게 일하고 계속 배우는 교직원

- 1 교직원의 채용·육성·업무 방식의 일체적인 개혁

7

안전하고 안심할 수 있으며 더 나은 교육환경

- 1 학교 시설의 계획적인 재건축
- 2 안전하고 안심할 수 있는 시설 환경의 확보
- 3 학교 규모·통학 구역의 적정화

8

시민의 풍부한 배움

- 1 평생학습의 추진
- 2 새로운 도서관상의 구축 및 독서 활동의 추진
- 3 요코하마의 역사에 관한 학습의 장의 내실화

기동 1 한 사람 한 사람을 소중히 여기는 배움의 추진



시책 1 주체적·대화적이며 깊은 배움의 실현

목표·방향성

아동 학생의 주체적·대화적이며 깊은 배움을 실현하기 위한 수업 개선을 추진하여, 한 사람 한 사람의 자질·능력의 육성을 도모합니다.

현상과 과제

지금까지 탐구적인 학습이나 체험활동 등을 통해, 아동 학생끼리나 다양한 타인과 협동하면서 학습하는 협동적인 배움과, 아동 학생이 자기 조정하면서 학습하는 개별 최적의 배움의 추진을 통해 주체적·대화적이며 깊은 배움의 실현에 임해 왔습니다. 한층 강화된 대치의 추진과 동시에, 한 사람 한 사람의 학습 숙련도에 응한 세심한 지도나 한층 강화된 수업 개선이 요구됩니다.

주요 지표

지 표	최근의 현상치 (2021년도)	목표치 (2025년도)
요코하마시 학력·학습 상황 조사에서 나타난 학력 레벨※에 있어서, 초등학교 6학년의 국어·산수, 중학교 3학년의 국어·수학에서 성장을 보인 아동 학생의 비율	초6 국어 67.8% 산수 62.7% 중3 국어 64.8% 수학 51.0% (2022년도)	초6 국어 70% 산수 70% 중3 국어 70% 수학 70%
스스로 과제를 세우고, 그 해결을 위해 정보를 모으거나 대화하고 있다고 생각하는 아동 학생의 비율	초6 71.8% 중3 65.6%	초6 75% 중3 70%

※요코하마시 학력·학습 상황 조사에서 학습의 이해와 숙달의 상황을 나타낸 42단계

주요 대치

1. 아동 학생 한 사람 한 사람의 자질·능력 육성을 위한 수업 개선

- "요코하마시 학력·학습 상황 조사"의 개정과 단말기로 조사를 실시하는 CBT화의 검토
- 요코하마시 교육과정 연구협의회의 실시

2. 아이의 상황에 따른 세심한 학습 지원과 팀 학년 경영의 추진

- "읽는 기술" 향상 추진학교에서의 지도, 방과 후 학습 지원 학교의 확대
- 초등학교 고학년에서의 교과 분담제를 수반하는 팀 학년 경영의 전교 도입

시책 2 정보교육의 내실화 및 교육 DX의 추진

목표·방향성

아동 학생의 정보 활용 능력 및 교직원의 ICT 활용 지도력의 육성을 도모함과 동시에, 새로운 교육 센터의 개설을 진행합니다.

현상과 과제

초·중·특별지원학교의 아동 학생 1인 1대 단말기나 대용량·고속의 교내 LAN 등을 정비·운용함과 동시에, 클라우드 서비스의 활용이나 국가의 학습자용 디지털 교과서의 실증 사업에의 참가 등에 임해 왔습니다. 한층 더 강화된 정보교육의 내실화 및 교육 DX의 추진을 위해, 학교 전체의 ICT 활용 추진이나 그를 위한 지원, 교원의 스킬 업 등이 중요합니다.

주요 지표

지 표	최근의 현상치 (2021년도)	목표치 (2025년도)
"정보 모럴·시큐리티의 이해", "단말기의 기본 조작", "과제 해결·탐구에 있어서 정보 활용"을 할 수 있다고 답한 아동 학생의 비율	초6 85.1% 중3 85.4% (2022년도)	초6 90% 중3 90%
교무나 수업에 ICT를 활용하고, 아동 학생의 정보 활용 능력을 육성하기 위한 지도를 할 수 있다고 답한 교직원의 비율	79.1%	95%

주요 대치

1. 아동 학생의 정보 활용 능력의 육성

- 클라우드 서비스, 단말기, 학습자용 디지털 교과서의 활용, 온라인 수업의 추진

2. 교직원의 ICT 활용 지도력의 육성 및 새로운 교육 센터의 개설 준비

- ICT 코디네이터 육성
- 교육 DX 추진의 기반이 되는 새로운 교육센터의 개설 준비(2029년도 개설 예정)

시책 3

특별지원교육의 추진

목표·방향성

다양하고 유연한 배움의 장의 제공 및 장애의 유무에 관계없이 아이들이 함께 배우는 기회의 내실화, 교직원의 특별지원교육과 관련된 전문성의 향상 등에 임합니다.

현상과 과제

과거 10년간, 특별한 지원 및 배려가 필요한 아동 학생은 2021년도 13,790명으로 약 1.7배 증가했으며, 모든 교직원의 특별지원교육에 관한 전문성 향상과 교내 지원 체제의 내실화가 필요합니다. 또한, 특별지원학교에서의 아동 학생의 장애는 중증화·중복화·다양화되고 있으며, 의료적 돌봄 체제에 대한 지속적인 검토가 필요합니다.

주요 지표

지표	최근의 현상치 (2021년도)	목표치 (2025년도)
개별 교육 지원 계획·개별 지도 계획에 근거하여 한 사람 한 사람의 교육적 요구를 감안한 적절한 지도·지원이 이루어지며, 아동 학생의 성장으로 이어지고 있다고 느끼는 보호자의 비율	88%	90%

주요 대책

1. 초·중학교 등에서의 특별지원교육의 추진

- 개별지원학급 담당교사 등의 특별지원학교 면허 취득 추진 및 의료적 케어 아동 수용 체제의 정비
- 통급지도교실, 통급지도교실 협동형 순회지도 실시교, 특별지원교실 실천 추진교의 확대

2. 특별지원학교의 내실화

- 통학 지원 및 의료적 돌봄 체제 내실화, 초·중학교와 특별지원학교의 협동 연구 추진

시책 4

다양한 교육적 요구에 대응하는 교육의 추진

목표·방향성

증가하는 등교 거부 아동 학생 및 일본어 지도가 필요한 아동 학생의 지원 등 다양한 교육적 요구에 대응한 교육을 추진합니다.

현상과 과제

최근 10년 사이, 등교 거부 아동 학생은 2021년도 6,616명으로 약 1.8배, 일본어 지도가 필요한 아동 학생은 2021년도 3,110명으로 약 2.6배 증가하는 등 다양한 교육적 요구에 대응한 교육의 추진 강화가 필요합니다.

주요 지표

지표	최근의 현상치 (2021년도)	목표치 (2025년도)
등교 거부를 지원받는 아동 학생 중, 안심할 수 있는 곳이 있다고 느끼는 비율	78.9%	85%
일본어 지도가 필요한 아동 학생 중 자존감이나 공감·배려 등의 합계치가 상승한 비율*	초3~6 47.3%	초3~6 60%

* 요코하마시가 개발한, 집단이나 개인의 사회적 스킬 육성 상황을 파악하기 위한 분석 툴 "Y-P 어세스먼트"를 연 2회 이상 실시함으로써 자존감이나 친구에 대한 공감·배려 등의 변용을 분석

주요 대책

1. 등교 거부 아동의 거처·배움 지원의 내실화

- 교내 하트폴 사업(이른바 교내 프리스쿨)의 확충
- 앳홈 스터디 사업(온라인 학습교재를 활용한 학습 지원)의 확충

2. 일본어 지도가 필요한 아동 학생에 대한 지원의 내실화

- 4번째의 일본어 지원 거점 시설의 개설 및 대처 추진
- 국제교실 설치교 및 외국어 보조지도원 배치교의 확충, 연수 및 학교 방문의 확충

3. 아동 빈곤 대책의 추진

- 지원이 필요한 아이에 대한 생활지원 및 학습지원 실시
- 정시제 고등학교에 다니는 학생에 대한 상담이나 커리어 형성 지원을 하는 교내 카페의 실시

시책 5

새로운 시대를 향한 고교 교육의 추진

목표·방향성

주체적인 배움을 실현하는 고교 교육을 추진하여, 각 학교의 특색 있는 대치를 발전시켜 세계에서 활약하는 인재를 육성합니다.

현상과 과제

시립 고등학교에서는 각 학교의 특색을 살리면서, "종합적인 탐구 시간"의 대치 추진을 통한 "주체적·대화적이며 깊은 배움의 실현", 글로벌 교육이나 사이언스 교육을 추진하고 있습니다. 대치를 더욱 추진하고 발전시킴과 동시에, 다양화되는 학생이나 특별한 교육적 지원의 요구가 늘어나는 것에 대응하기 위해, 상담·지원 체제의 한층 강화된 내실화가 필요합니다.

또한, 중·고 일관 교육교에 대해서, 미나미 고등학교의 대치에 대해 검증을 실시하는 등 교육 내용을 내실화·발전시킬 필요가 있습니다.

주요 지표

지표	최근의 현상치 (2021년도)	목표치 (2025년도)
"종합적인 탐구 시간"에서는 주체적으로 생각하고 행동하며 과제를 해결할 수 있게 되었다고 답한 학생의 비율	81%	95%

주요 대치

1. 각 학교의 특색을 살린 고교 교육의 추진

- 과제 탐구형 학습에 관한 학생의 성과 발표나 교직원 연수의 개최
- 글로벌 교육·사이언스 교육의 추진
- SDGs 달성의 담당자 육성(ESD) 추진(ESD 추진교: 히가시 고등학교)
- 교원 양성 강좌의 개강(사쿠라가오카 고등학교)

2. 다양화되는 학생에 대한 지원

- 시립 고등학교의 "통급을 통한 지도"(자교 통급, 타교 통급 및 순회 지도)의 실시

시책 6

초·중 일관 교육 및 유·보·초 연계의 추진

목표·방향성

초·중 9년을 내다본 교육을 내실화함과 동시에, 유·보·초 연계를 추진하여 초등학교 교육에 원활한 접속을 도모합니다.

현상과 과제

의무교육학교나 병설형 초·중학교에서는 제도의 특례를 살린 특색 있는 대치에 착수하여, 초·중 일관 교육의 내실화를 진행시켜 나가야 합니다. 유·보·초 연계에 있어서는, "유아기 말까지 자랐으면 하는 모습"을 공유하여, 아이의 성장이나 배움을 연결하는 것이 요구되고 있습니다.

주요 대치

1. 초·중 일관 교육의 내실화

- 의무교육학교나 병설형 초·중학교에서의 독자교과 도입 추진

2. "가교기"의 성장과 배움을 연결하는 유·보·초 연계·접속의 내실화

- 유·보·초 사이에서의 "유아기 말까지 자랐으면 하는 모습"의 이해·공유 추진



시책 1

영어교육의 내실화 및 국제이해교육의 추진

목표·방향성

글로벌 사회에서 활약하고 다른 사람과 협동·공생할 수 있는 인재 육성을 향해서, 영어교육이나 국제이해교육을 추진합니다.

현상과 과제

영어를 모국어로 하는 외국인 강사인 AET의 초등학교 전교 파견 및 중학교·고등학교 전교 배치, 외국 출신 강사가 영어로 출신국가 및 지역문화 등을 소개하는 국제이해교실 등 영어교육 및 국제이해교육에 힘쓰고 있습니다. 계속해서 영어로 커뮤니케이션을 도모하는 힘을 육성함과 동시에, 다른 문화를 접하고 자국의 문화에 눈을 돌리는 태도를 기를 필요가 있습니다.

주요 지표

지표	최근의 현상치 (2021년도)	목표치 (2025년도)
영어로 앞장서서 커뮤니케이션을 도모하고 싶다고 생각하는 학생의 비율	초6 73.9% 중3 66.5%	초6 80% 중3 70%
중학교 졸업 단계에서 영어검정 3급 상당 이상의 취득 비율	54.9%	60%

주요 대처

1. 영어를 통한 커뮤니케이션 능력의 육성

- AET의 초등학교 전교 파견, 중학교·고등학교 전교 배치, 초등학교 영어 전과 교원 확충
- 요코하마 라운드제※의 활용, 교재 디지털 플랫폼 정비·활용
※1년 동안 교과서 등을 여러 번 반복 사용하여 한 사람 한 사람에게 맞는 외국어 표현을 할 수 있는 것을 목표로 하는 지도법

2. 국제이해교육의 추진

- 국제이해교실과 요코하마 어린이 국제 평화 프로그램 등의 실시

시책 2

지속 가능한 사회의 창조자 육성 추진

목표·방향성

지속 가능한 사회의 창조자를 육성하기 위해 SDGs 달성의 담당자 육성과 커리어 교육을 일체적으로 추진합니다.

현상과 과제

SDGs의 담당자 육성인 ESD에 일부 학년 등에서 임하는 학교는 증가하고 있지만, 학교 전체에서 추진하는 것이 중요합니다. 또한, 아동 학생의 주체적인 자세로 연결하기 위해, 기업 등과 연계·협동하여 사회 과제를 해결해 나가는 학교의 대체인 "하맛코 미래 컴퍼니 프로젝트" 등의 "자신 만들기(커리어) 교육"과의 일체적인 추진이 필요합니다.

주요 지표

지표	최근의 현상치 (2021년도)	목표치 (2025년도)
학습을 통해 발견된 지역이나 사회의 과제를 스스로 해결할 수 있다고 생각하는 아동 학생의 비율	초4~6 평균 69.3% 중1~3 평균 62.1% (2022년도)	초4~6 평균 72% 중 1~3 평균 65%

주요 대처

1. SDGs 달성의 담당자 육성(ESD) 추진

- "요코하마시 ESD 추진 컨소시엄"※을 중심으로 하는 연계의 추진
- SDGs 달성 담당자 육성(ESD) 내실화
※시립학교에서 ESD 이념을 근거로 한 교육이 확산될 수 있도록 다양한 조직이 참가·연계한 공동체

2. 자신 만들기(커리어) 교육의 내실화 강화

- "하맛코 미래 컴퍼니 프로젝트"※의 대처교 확충
- "자신 만들기(커리어) 교육" 실천 추진교 확충
※기업 등과 연계·협동하여 사회 과제를 해결해 나가는 학교의 대처

미래 교육의 실현을 위한 요코하마 교육 DX

요코하마 교육 DX는

- ◆ ①아동 학생, ②교직원·학교, ③교육위원회의
삼자 각각에 있어서의 보다 나은 교육 활동
의 실현에 공헌함과 동시에
- ◆ 삼자를 연결하는 데이터의 활용 강화
를 일체가 되어 추진함으로써
요코하마 공교육 전체의 질 향상을 목표로 합니다

덧붙여 요코하마시는 일본 최대의 기초 지자체로서 26만 명의 아동 학생 등의 빅데이터 외, 교육기관이 학습자용 태블릿을 도입한 대수가 세계에서도 우수한 도시라는 점 등, 교육 DX 추진의 거점으로서 세계의 주목을 끌 수 있는 잠재력을 보유한 도시입니다. 향후에는 "사용할 수 있는 데이터에 리소스가 모인다"라는 생각하에, 새로운 교육센터를 중심으로 산학 공민의 다양한 연계·협동을 추진하여 일본의 교육 DX를 리드하는 선진적인 대처 실적의 축적을 목표로 합니다.


요코하마 교육 DX

DX 전략에 근거하여 "교육을 과학화"함으로써 아이의 배움의 질 향상에

Commitment
원격 스터디



Commitment
AI 활용



교직원·학교

Message
"누구 하나도 남기지 않는"
지속 가능한 학교 실현

새로운 교육센터

Message EBPM을 기반으로 한 교육 DX의 허브 기능




미래의 아동 학생의 배움

"한 사람 한 사람을 소중히 여기는 배움"의 실현



Commitment
학습 이력 (스터디 로그)



교육위원회

Message
객관적인 데이터 등에 근거한
교육 정책의 실현

주체적·대화적이며 깊은 배움
개별 최적의 배움과 협동적인 배움의 실현

Action
목적 및 데이터의 공유



시책 1 인권 존중의 정신을 기반으로 하는 교육 활동의 추진

목표·방향성

한 사람 한 사람이 안심하고 지낼 수 있는 학교 풍토를 조성함과 동시에, 자신도 다른 사람도 소중히 할 수 있는 마음이 풍부한 아이를 육성합니다.

현상과 과제

인간 관계의 희박화나 아이의 배경의 복잡화, 다양화 등 인권 과제의 표면화 등이 지적되는 가운데, 자신도 다른 사람도 소중히 여기고 존중하는 마음을 기르는 것이나, 그것들을 지지하는 풍토 만들기가 요구되고 있습니다. 이를 위해, 아이의 심정 변화를 파악하는 Y-P 어세스먼트의 활용이나 도덕 교육의 내실화, 아이의 감성을 키우는 진짜를 접하는 기회의 창출이 필요합니다.

주요 지표

지표	최근의 현상치 (2021년도)	목표치 (2025년도)
자존감이나 공감·배려 등의 합계치의 학급 평균이 상승한 비율*	초3~6 48.1%	초3~6 60%

*요코하마시가 개발한, 집단이나 개인의 사회적 스킬 육성 상황을 파악하기 위한 분석 툴 "Y-P 어세스먼트"를 연 2회 이상 실시함으로써 자존감이나 친구에 대한 공감·배려 등의 변동을 분석

주요 대책

1. "아이의 사회적 스킬 요코하마 프로그램" 활용 추진

- Y-P 어세스먼트 연간 2회 이상 활용 실시교의 확충
- "아이의 사회적 스킬 요코하마 프로그램" 지도자의 양성

2. "진짜"를 접하는 기회의 창출

- 오케스트라 감상이나 발레 감상 등 아동 학생의 무대예술 등 체험의 추진
- 올림피언·패럴림피언 등 톱 선수 초빙 사업의 추진

시책 2 안심하고 배울 수 있는 학교 만들기

목표·방향성

교직원의 의식 향상을 추진함과 동시에, 여러가지 과제에 대해서 조직적으로 대응할 수 있는 아동 학생 지원 체제의 내실화를 도모합니다.

현상과 과제

2021년도의 괴롭힘 인지 건수는 7,556건으로 증가 추세입니다. 요코하마시는 인지 건수가 많은 학교에 대해 괴롭힘을 적극적으로 인지하고 해소를 위한 출발선에 서 있다고 긍정적으로 평가하는 국가의 견해를 바탕으로, 인지 건수 향상에 힘쓰고 동시에 조기 발견에 임하고 있습니다. 계속해서 전문가나 관계 기관과 연계하면서 조기 해결을 도모할 필요가 있습니다.

주요 지표

지표	최근의 현상치 (2021년도)	목표치 (2025년도)
자존감이나 공감·배려 등 합계치의 학급 평균이 상승한 비율 [재계재 기둥3 시책1]	초3~6 48.1%	초3~6 60%

주요 대책

1. 안심하고 참가할 수 있는 집단 만들기

- 교직원 대상 각종 인권 연수 실시
- "요코하마 어린이 회의"에서의 학교와 보호자나 지역과의 연계 추진

2. 아이가 품고 있는 과제에 대한 조직적 대응이나 미연 방지의 강화

- 아동 지원·학생 지도 전임교사 배치에 따른 후보층 비상근강사의 상근화 확충
- 스쿨 카운슬러 및 스쿨 소셜 워커의 배치 확충



시책 1 평생에 걸친 건강 만들기와 중학교 급식의 추진

목표·방향성

아동 학생의 건강 만들기에 임하는 동시에, 학교급식법의 취지를 바탕으로 모든 학생이 만족할 수 있는 급식 제공을 위한 체제를 확보합니다.

현상과 과제

2021년 4월부터 선택제 중학교 급식(딜리버리형)을 제공하고 있지만, 공급 체제에 과제가 있습니다. 일본 최대의 학생·교직원 약 83,000명에 대한 공급 체제의 확보가 필요합니다. 또한, 요코하마시의 아동 학생의 체력은 코로나19 사태의 영향으로 더욱 저하되고 있으며, 아동 학생들이 평생에 걸쳐서 주체적으로 건강을 유지 증진하는 것이 중요합니다.

주요 지표

지표	최근의 현상치 (2021년도)	목표치 (2025년도)
중학교 급식의 공급 체제	최대 40% (2022년도)	전원에게 공급할 수 있는 체제의 확보 완료
체력이나 기능의 정도, 성별이나 장애 유무 등에 관계없이 다양한 사람과 운동·스포츠를 즐기고 싶다고 생각하는 아동 학생의 비율	85% (2022년도)	88%

주요 대책

1. 모든 학생이 만족할 수 있는 중학교 급식 실현과 식육의 추진

- 중학교 급식 이용을 원칙으로 하며, 딜리버리 방식을 통한 공급 체제 확보와 학생들이 만족할 수 있는 급식 제공을 위한 준비
- 식육 추진 네트워크를 가진 초·중학교 블록의 확충

2. 건강 유지 증진과 풍부한 스포츠 라이프 실현

- 초·중학교에서의 "건강한 몸 육성 플랜"의 작성·추진

3. 지속 가능한 동아리 활동의 실현

- "요코하마 시립학교 동아리 활동 가이드라인" 추진
- 동아리 활동 지도원이나 동아리 활동 코디네이터* 배치
*학생 및 교문 교직원 등에게 단시간에 효율적인 활동 계획 작성 등에 도움을 주는 지도·조언을 실시한다

4. 치과보건교육 지원

- 학교 치과의사 등과 연계한 치과보건교육의 추진

5. 건강교육 추진

- 감염병이나 게임 장애를 포함한 의존증 등 현대적인 건강 과제에 관한 건강교육의 내실화



시책 1 다양한 주체와 연결되는 교육의 내실화

목표·방향성

아이들과 사회가 연결될 수 있는 기회를 창출합니다.

현상과 과제

학교운영협의회와 지역학교 협동 활동의 일체적 추진을 통한 지역과 학교의 연계·협동, 등하교 시 안전 확보나 방재 교육, 복지 등의 활동 내실화 등을 지속적으로 추진할 필요가 있습니다.

주요 지표

지표	최근의 현상치 (2021년도)	목표치 (2025년도)
보호자나 지역 사람과의 협동을 통한 대처는 학교의 교육 수준 향상에 효과가 있었다고 답한 학교의 비율	초 93.7% 중 87.3%	초 95% 중 95%

주요 대처

1. 지역과의 연계·협동 추진

- 학교운영협의회 위원 대상 연수 실시 및 운영 지원, 학교·지역 코디네이터 양성
- 통학로의 교통 안전 대책, 등하교 시의 지킴이 활동 실시
- 가정 및 지역과 연계한 방재 교육이나 방재 대책 추진
- 복지시설 등에 대한 방문·교류, 수화나 휠체어 체험 등의 지역과 사회 참여 권장

시책 2 복지·의료 등과의 연계를 통한 지원의 내실화

목표·방향성

복지·의료 등의 기관과의 연계를 강화하여, 아이를 지지합니다.

현상과 과제

아이를 둘러싼 복잡·다양한 과제에의 대응이나, 아동 학생의 방과 후 거처 만들기, 의료적 케어 아동의 지원 등, 한 사람 한 사람에게 다가가기 위해서, 관계 기관과의 연계 강화가 필요합니다.

주요 대처

1. 복지·의료 등과의 연계 강화

- 스쿨 소셜 워커나 스쿨 카운슬러, 전문가나 관계기관과의 연계 강화
- 방과 후 키즈 클럽 및 방과 후 아동 클럽과의 연계 강화
- 요코하마형 의료적 케어 아동·돌봄인 등 코디네이터를 통한 지원 촉진

시책 3 가정교육 지원의 추진

목표·방향성

가정교육 지원의 내실화에 임합니다.

현상과 과제

지역과의 연계가 희박해지는 등 가정교육을 뒷받침하는 환경이 크게 변화하고 있으며, 가정교육을 배울 수 있는 기회 제공, 보호자끼리나 지역과의 교류 지원 등 지원의 내실화가 필요합니다.

주요 대처

1. 관계기관, 지역과 연계한 가정교육 지원

- 부모·자녀 체험활동, 강연회 등에 대한 지원
- 특별한 지원이나 배려가 필요한 아이의 양육을 위한 보호자 교실 개최
- 유·보·초 연계를 통한 미취학 아동 보호자의 학교 방문 등 실시
- 사춘기 아이와 보호자를 위한 보건 강좌 개최



시책 1 교직원의 채용·육성·업무 방식의 일체적인 개혁

목표·방향성

늦어도 19시까지의 퇴근을 원칙으로 하며, 업무 방식 개혁의 추진을 통한 배움 시간의 확보 및 교직원의 자질·능력 향상을 목표로 합니다.

현상과 과제

교원 지망자는 해마다 감소 경향인 가운데, 의욕이나 능력이 높은 교원을 확보해 나갈 필요가 있습니다. 또한, 경험이 얇은 교직원에 대한 지원이나, 교육 내용의 다양화를 통한 배움 시간의 확보가 과제가 되고 있습니다. 나아가 시간외근무가 월 80시간을 초과하는 교직원 비율은 꾸준히 감소하고 있지만, 일정 수의 장시간 근무가 발생하고 있으며, 업무 방식 개혁은 아직 개선이 필요한 상황입니다.

주요 지표

지표	최근의 현상치 (2021년도)	목표치 (2025년도)
자질·능력이 향상된 교직원 비율 ^{※1}	92%	95%
2개월 연속으로 시간외근무가 월 80시간 이상인 교직원 수 ^{※2}	2,798명/년	0명(매년도)
19시까지 퇴근하는 교직원 비율	75.9%	90%

※1 교직원이 분석 차트를 바탕으로 자신의 자질·능력이 향상되었다고 응답한 비율

※2 연도 내에 한 번이라도 해당한 교직원은 집계 대상으로 한다. 또한 본 지표를 달성한 시점에, 규칙에서 정한 월 45시간에 관한 지표의 재설정을 검토

주요 대책

1. 우수 인재 확보 및 채용 전 교직원 양성

- 채용 방법의 연구나 홍보 활동의 내실화
- 교원 지망자를 대상으로 한 요코하마 교사 학원 개최

2. 계속 배우는 교직원 육성·지원

- 연수관리시스템의 활용을 통한 육성 제도, 연수 제도 정비
- ICT를 활용한 다양한 연수 방법의 추진·내실화

3. 팀 체제 구축과 인력 배치 연구·내실화

- 팀으로 대응함으로써 조직력 강화
- 교직원 이외의 전문 스태프 등(ICT 지원 인원 등)의 배치 확충

4. 학교 업무의 개선·적정화

- 학교 업무의 정밀 조사, 업무의 아웃소싱 추진
- ICT 등의 활용을 통한 교직원의 유연하고 효율적인 업무 방식 추진
- 동아리 활동 개혁 추진(동아리 활동 지도원의 배치나 지역 이행의 검토 포함)

5. 관리직의 매니지먼트 능력 강화·의식 개혁

- 각 학교의 근무실적 집계 결과를 활용한 학교교육사무소의 학교 경영 지원
- 신입 2년 차 교장을 대상으로 한 업무 방식 연수 등의 실시



시책 1 학교 시설의 계획적인 재건축

- 목표·방향성
- 현상과 과제
- 주요 지표
- 주요 대책

계획적이고 효과적인 학교 재건축을 추진합니다.

건축한 지 50년 이상인 학교 시설이 40% 가까이를 차지하며 노후화가 진행되고 있습니다. 기능 개선, 학교 통합, 공공시설 등과의 복합화도 고려하면서 자연 환경을 배려한 재건축이 필요합니다.

지 표	최근의 현상치 (2021년도)	목표치 (2025년도)
재건축 공사 착수 학교 수	4개교(누계)*	17개교(누계)

*"요코하마 시립초·중학교 시설 재건축에 관한 기본방침" 책정(2017년 5월) 이후 누계 학교 수

1. 학교 시설의 계획적인 재건축 추진

- 재건축 검토 대상 학교 선정, 재건축 기본 구상 및 설계 실시
- 재건축 기본방침의 재검토

2. 자연 환경을 배려한 학교 시설의 정비

- 재건축 등을 계기로 내장 등에 목재 이용이나 태양광 발전 설비 설치 등

시책 2 안전하고 안심할 수 있는 시설 환경의 확보

- 목표·방향성
- 현상과 과제
- 주요 대책

안전하고 안심할 수 있으며 누구나 사용하기 쉬운 교육 환경을 정비합니다.

학교 시설의 노후화 대책이나 방재 대책 등을 진행함과 동시에, 공조 설치, 화장실의 현대화, 엘리베이터 설치 등, 쾌적하고 누구나 사용하기 쉬운 시설 환경의 정비를 추진할 필요가 있습니다.

1. 학교 시설에서의 아동 학생의 안전 확보

- 외벽·새시 등 비구조 부재의 개보수, 학교 부지 내 절벽지의 안전 확보, 블록담 대책 등

2. 쾌적하고 누구나 사용하기 좋은 시설 환경 정비

- 공조 설비의 개보수, 화장실의 현대화, 엘리베이터 등의 신규 설치, 태양광 발전 설비의 설치 등

시책 3 학교 규모·통학 구역의 적정화

- 목표·방향성
- 현상과 과제
- 주요 대책

학교 규모의 적정화나 통학 구역의 재검토를 진행합니다.

지역 상황에 따른 학교 규모의 적정화나 통학 구역의 재검토에 대해, 보호자나 지역 주민의 이해와 협력을 얻으면서 진행해 나갈 필요가 있습니다.

1. 학교 규모·통학 구역 적정화

- 가미시라네키타 중학교 개교(통합), 아쿠와 초등학교·이즈미노 초등학교, 히기리야마 초등학교·미나미마이오카 초등학교, 히가시토츠카 초등학교, 사이토분 초등학교의 학교 규모 적정화 등



시책 1

평생학습의 추진

목표·방향성

시민의 평생학습이나 사회 참가의 저변 확대를 추진합니다.

현상과 과제

인생 100년 시대에 있어서 평생학습의 중요성이 높아지고 있습니다. 또한, 사회 참여의 저변을 확대하기 위해, 계기가 되는 학습 활동을 창출하는 인재 육성이 필요합니다.

주요 대책

1. 평생학습 추진

- 시민의 사회 참가를 촉진하는 코디네이터 인재 육성 지원
- 체험형 사회교육 프로그램 "어린이 어드벤처 칼리지" 실시

시책 2

새로운 도서관상의 구축 및 독서 활동의 추진

목표·방향성

시립도서관의 지식의 거점 기능에 더해, 아늑하고 풍부한 시간을 보낼 수 있도록 재정비를 검토하고 독서 활동을 추진합니다.

현상과 과제

시립도서관은 전체 18개관 중 6개관이 지은 지 40년이 넘었으며, 수선과 재건축을 계획적으로 실시하는 동시에 마을의 매력 향상으로 이어지는 도서관 재정비의 방침을 검토할 필요가 있습니다. 또한, 시민의 독서 기회 창출이나 지역이나 학교에서의 독서 활동 추진의 대책 확충이 필요합니다.

주요 지표

지 표	최근의 현상치 (2021년도)	목표치 (2025년도)
도서관의 대출 권수*	1,160만 권/년	1,200만 권/년
시립도서관 재정비 방침 검토	-	비전 책정(2023년도)

*시립도서관에서의 대출(전자책 대출 포함) 및 광역 상호 이용을 통한 타 도시에서의 요코하마 시민에 대한 대출도 포함.

주요 대책

1. 새로운 도서관상 구축·도서관 서비스 내실화

- 재정비 방침의 조사·검토 및 비전 책정, 장서와 전자책의 내실화 등

2. 독서 활동 추진

- 자원봉사 활동 지원, 시 전체를 통한 독서 기회 창출, 학교 사서나 사서 교사 연수의 내실화

시책 3

요코하마의 역사에 관한 학습의 장의 내실화

목표·방향성

문화재 보존·활용, 역사 문화 배움의 내실화를 도모합니다.

현상과 과제

시내의 다양한 문화재는 요코하마의 역사를 아는 데 중요한 역할을 담당하고 있으며, 다양한 활용을 통해 지역의 매력 향상과 지역 활성화로 연결하여 다음 세대에 계승할 필요가 있습니다.

주요 대책

1. 시내에 남아있는 문화재의 보존·활용, 이해 촉진

- "요코하마시 문화재 보존 활용 지역계획" 책정, 무형민속문화재 조사, 사적 등의 안전 대책

2. 요코하마의 역사 문화를 가까이 느끼고 학습할 기회의 창출

- 박물관 학예원 등을 통한 방문 수업, 문화재를 활용한 수업 콘텐츠 동영상 등의 작성



제 4 기

2023년 2월 발행

요코하마시 교육진흥기본계획

개요판

요코하마시 교육위원회 사무국 교육정책추진과

〒231-0005 요코하마시 나카구 혼초 6-50-10 ☎ 045-671-3243 | FAX 045-663-3118 |

홈페이지

[第4期横浜市教育振興基本計画](#)

검색