

## ¿Está usted completamente preparado?

Nadie sabe cuándo se puede producir un desastre. ¡Use esta lista de verificación para verificar sus preparativos para tal momento!



### Medidas de seguridad en el hogar

- No hay problemas de resistencia a los terremotos en su hogar.
- Usted tomó medidas para evitar que los muebles caigan.
- No hay objetos frente a las puertas o en los corredores u otros pasajes.
- Usted tomó medidas para evitar que los vidrios de ventanas, estanterías, etc. se rompan cuando caen.
- Usted instaló disyuntores de circuito con sensores de terremoto y tomó otras medidas para evitar incendios.



### Lazos de asistencia mutua con los vecinos

- Usted se comunica frecuentemente y mantiene buenas relaciones con sus vecinos.
- Usted participa de los ejercicios de prevención contra desastres y otros eventos realizados por las asociaciones vecinales.



### Comunicación en la familia

- Usted confirmó la información y el método de contacto con todos los familiares para el caso de desastres.
- Usted confirmó el local de evacuación más próximo (para que se reúnan los familiares).
- Usted confirmó los lugares peligrosos, rutas de evacuación, etc. en la vecindad de su casa en los mapas de peligro con todos los familiares.



### Verificación de suministros (el instructivo es tener un mínimo de suministros suficientes para hasta 3 días)

- Agua potable = (suministro para 3 días = 9 litros por persona)
- Alimentos = (comida instantánea, comida enlatada, etc.)
- Paquetes de baño (suministro para 3 días = 15 paquetes por persona)

Koho Yokohama Hiroi-Yomi

Presentando Koho Yokohama por vídeo animado

Preparativos para desastre

広報よこはま拾い読み

Buscar



## La prevención contra desastres es una tarea diaria



Fumiko Hayashi  
Alcaldesa de Yokohama

Este verano hubo una serie de desastres. El día 18 de junio ocurrió un terremoto de baja intensidad, grado 6, en la parte norte de la provincia de Osaka, seguido en julio por lluvias torrenciales que resultaron en daños extensivos principalmente en el oeste de Japón.

En Yokohama nos estamos preparando con recursos para los desastres. Las medidas relacionadas incluyen la instalación de disyuntores de circuito con sensores de terremoto y estudios localizados en laderas y acantilados en cerca de 9.800 puntos de áreas con propensión a desastres sedimentarios. Además de eso, basándonos en desastres recientes, estamos verificando la seguridad de muros hechos de bloques de concreto a lo largo de las rutas utilizadas por estudiantes al ir y volver de las escuelas a través de la ciudad. Aprendiendo de las lecciones de los últimos desastres, estamos determinados a continuar implementando medidas sólidas para prevenir y reducir los desastres, de forma de proteger la preciosa vida de todos nuestros residentes.

Además de tales acciones con apoyo gubernamental, estamos solicitando a nuestros residentes que tomen medidas de autoayuda para proteger sus vidas y apoyo comunitario para ayudarnos los unos a los otros en nuestras comunidades. Debemos usar bien los mapas de peligros y los panfletos para prevención contra desastres distribuidos en las secretarías provinciales y otros sitios, y verificar la situación en su área residencial, las rutas a los sitios de evacuación y los medios para contactar a los familiares y vecinos. Almacenar comida y bebida, instalar fijaciones para evitar que caigan los muebles, verificar los modos de obtener información sobre prevención de desastres, participar de entrenamientos para prevención de desastres en la vecindad, y, al final, estar siempre preparado para el caso de ocurrencia de un desastre.

No hay fin para las medidas de prevención de o reducción de desastres. Vamos todos a usar el máximo de nuestra capacidad para juntos los desastres, de manera de hacer de Yokohama un lugar más seguro, tranquilo y resistente a los desastres.

# Lo que usted puede hacer antes de la ocurrencia de un desastre

En este verano se produjeron dos desastres sucesivamente. El desastre cuyo epicentro fue en la parte norte de la provincia de Osaka en junio, y las lluvias torrenciales en julio. Se pueden salvar muchas vidas si cada uno de nosotros está preparado con antelación a la ocurrencia del terremoto. Vamos a hacer lo que podamos para prepararnos a partir de ahora.

## Fuegos causados por terremoto



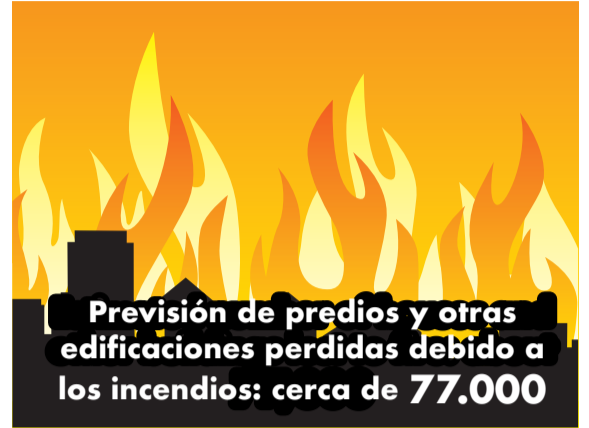
### Construyendo comunidades resistentes a los incendios y a la propagación de las llamas.

De acuerdo con las previsiones de daños causados por terremoto en Yokohama se estima que serían cerca de 77,000\* predios de la ciudad los que resultarían quemados en caso de un desastre causado por terremoto. Los incendios causados por terremotos generalmente comienzan en los predios y causan daños extensivos cuando se propagan. Vamos a hacer lo que sea posible para mitigar los daños causados por terremotos y para que estemos bien preparados para tales situaciones.

\* Presumiendo un terremoto con intensidad similar al Terremoto de Kanto Genroku 1703.

### Los factores relacionados a la electricidad representan la mayoría de las causas de incendio.

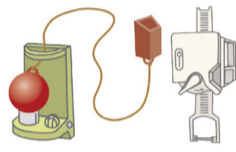
Los factores relacionados a la electricidad son las principales causas de la ocurrencia de incendios después de los terremotos. Por ejemplo, el fuego es provocado por equipos eléctricos debido a los temblores de tierra y durante la restauración de la electricidad después del corte de luz. Los estudios muestran que la electricidad fue la causa del 60% de los incendios ocurridos en el Gran Terremoto del Este de Japón.



#### Medidas

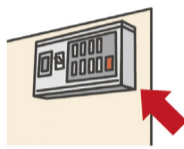
### Eficaces para prevenir incendios ¡Instalemos disyuntores de circuito con sensores de terremoto!

Para evitar incendios debido a asuntos relacionados con la electricidad durante un terremoto, es importante que el flujo de electricidad sea interrumpido por medio de disyuntores de circuito. Los disyuntores de circuito con sensores de terremoto interrumpen automáticamente el flujo de electricidad cuando detectan grandes temblores, y pueden reducir en gran medida la propagación de incendios en caso de terremoto.



Tipo simple

La venta en centros de artículos caseros, tiendas de electrodomésticos para consumidores, etc.



Tipo de tablero de distribución

Instalación realizada por contratistas eléctricos, etc.

【Contacto para asuntos relacionados con los disyuntores de circuito con sensores de terremoto】

División de Gestión de Crisis, Agencia de Asuntos Generales  
Tel.: 045-671-3456 Fax: 045-641-1677

#### Medidas

### Para reducir los daños de incendios causados por terremotos ¡Vamos a construir más edificios a prueba de incendios!

En caso de ocurrencia de incendios en áreas con muchas casas de madera, el fuego se propaga rápidamente a los predios adyacentes lo que resulta en grandes daños. Construyendo edificios resistentes al fuego durante la reconstrucción hace que toda el área quede más resistente al fuego, y reducir de esta manera los daños de incendios causados por terremotos.

#### Edificios resistentes al fuego

- Los pilares, vigas, paredes y otros componentes de construcción importantes están recubiertos por materiales a prueba de fuego.
- Las ventanas y otras aperturas son instaladas con equipos para prevención de incendios.



【Contacto para asuntos relacionados con la construcción a prueba de fuego】

División de Promoción de Planeamiento Comunitario para Prevención de Desastres, Agencia de Desarrollo Urbano Tel.: 045-671-3595 Fax: 045-663-5225

#### Medidas

### Para evitar lesiones y atrasos en la evacuación Vamos a tener cuidado para que los muebles no caigan

El terremoto que ocurrió en junio de 2018 al norte de la provincia de Osaka causó muertes debido a la caída de muebles y otros objetos. En particular, los objetos que caen pueden no causar lesiones ni atrasar la evacuación, pero pueden causar incendios. Tomar medidas para evitar que caigan por medio de la instalación de fijadores para proteger su vida y la de toda su familia.

#### Instalación gratuita de fijadores para evitar caídas

La municipalidad instalará gratuitamente fijadores para evitar que los muebles caigan en residencias cuyos moradores se encuentren en una de las siguientes seis categorías (no obstante, los costos de los fijadores deberán ser cubiertos por los residentes).

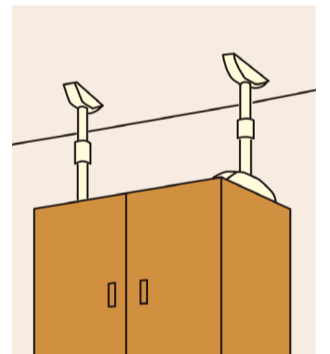
#### ¡Expandimos la gama de elegibilidad!

- (1) A partir de los 65 años (relajamiento de los requisitos de edad)
- (2) Certificado de incapacidad física
- (3) Certificado de incapacidad intelectual (Ai no Techo)
- (4) Certificado de salud o bienestar social para los incapacitados mentales/emocionales
- (5) Certificado para recibir cuidado o asistencia de largo plazo de acuerdo con la ley de seguro de cuidados
- (6) Hasta el final de la enseñanza primaria

\* Hogares no elegibles si uno de los miembros se ha graduado de la escuela secundaria, tiene 64 años o menos y no está incluido en las categorías (2) a (5).

#### 【Postulación】

No después del 30 de noviembre (Vie.)



【Contacto para asuntos relacionados con la instalación de fijadores para evitar la caída de muebles】

Centro de Desarrollo Urbano de Yokohama  
Tel.: 045-262-0667 Fax: 045-315-4099

【Contacto para asuntos relacionados con las medidas para evitar la caída de muebles】

División de Gestión de Crisis, Agencia de Asuntos Generales  
Tel.: 045-671-3456 Fax: 045-641-1677

## Desastres causados por lluvias torrenciales



### Para protegerse de desastres causados por lluvias torrenciales

### Lo más importante es confirmar de antemano la información y efectuar de manera pronta la evacuación antes que el peligro se haga inminente.

Utilizar los mapas de peligro y otros medios para verificar el grado de riesgo de inundación, deslizamiento de tierra y otros desastres en el área donde reside y en su propia casa, y examinar las rutas de evacuación. Los mapas de evacuación se encuentran disponibles en las oficinas de los barrios y también en el portal de la ciudad.

Además de eso, verificar frecuentemente la información meteorológica y la información de evacuación difundida por radio, televisión y otras fuentes, y comenzar la evacuación prontamente antes que el peligro se haga inminente.

### Obtener información por medio de correo electrónico y aplicaciones para la prevención de desastres.

#### ¡Regístrese con antelación!

#### Correo de información de prevención de desastres

Leer el código 2D o enviar un mensaje en blanco a: entry-yokohama@bousai-mail.jp. Usted recibirá entonces una guía de correo electrónico para registrarse.



#### ¡Yahoo! ¡Alerta de desastre!

Usted puede recibir información de desastres de emergencia registrándose en este servicio o leyendo el código 2D para bajar la respectiva aplicación que puede ser utilizada en celulares inteligentes, o registrándose para la versión de correo electrónico, que puede ser recibida por computador y celulares convencionales.



【Contacto para consultas sobre este artículo】

Buscar aquí por información sobre mapas de peligro

División de Gestión de Crisis, Agencia de Asuntos Generales  
Tel.: 045-671-2012 Fax: 045-641-1677

Buscar aquí por información para los preparativos para desastre

【Contacto para asuntos sobre los ítems de verificación de la página 1 e información en la página 2】

División de Gestión de Crisis, Agencia de Asuntos Generales Tel.: 045-671-2012 Fax: 045-641-1677

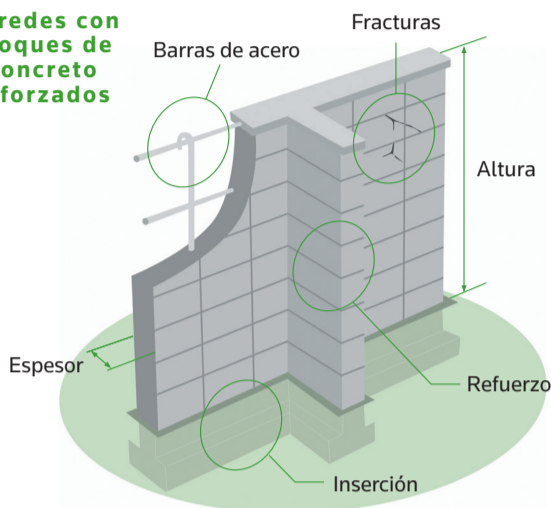
## Hacer la inspección de seguridad en las paredes hechas de bloques de concreto, etc.

El terremoto con epicentro en la parte norte de la provincia de Osaka que ocurrió en junio causó daños debido al derrumbe de paredes hechas de bloques de concreto.

Las paredes que no están en conformidad con los estándares especificados pueden derrumbarse en caso de terremoto. Esto no sólo puede bloquear las carreteras y evitar la evacuación y el rescate, además de las actividades de combate de incendios, sino que también tomar vidas. Cuando se producen accidentes debido a la caída de trozos de pared, la culpa puede ser asignada al propietario del terreno donde estaban dichas paredes.

Por lo tanto, se deben verificar las paredes dentro de los preparativos para desastres.

### Paredes con bloques de concreto reforzados



Fuente: "Protegiendo su casa contra terremotos", un panfleto publicado por la Asociación de Prevención de Desastres de Construcción de Japón en enero de 2013 con revisión parcial.

### Puntos clave de verificación de seguridad para paredes de bloques de concreto y paredes con estructura de albañilería.

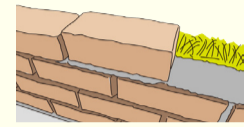
Marcar cada uno de los ítems de la lista de verificación. Incluso si hay sólo un ítem que usted no pueda marcar, la pared puede ser peligrosa.\* En este caso, la pared debe ser demolida, reconstruida o mejorada. En primer lugar, verifique los ítems 1 a 5 visualmente, y luego consulte con un experto acerca de los ítems 6 y 7. Además de eso, consulte con un experto si hubiera un ítem en la lista que usted no puede verificar, o que estuviera inseguro sobre él. Ponga una placa de advertencia para los transeúntes o tome otras medidas de precaución.

\* Esto puede no ser aplicable en caso de paredes cuya seguridad fue confirmada mediante cálculos estructurales.

#### Para paredes con bloques de concreto reforzados

- 1. ¿Es la altura no es de más de 2,2 metros del suelo?
  - 2. ¿Es el espesor de por lo menos 10 centímetros? (por lo menos 15 centímetros si la altura de la pared es de más de 2 metros, pero no menos de 2,2 metros)
  - 3. ¿Hay un refuerzo apoyando por lo menos a un quinto de la altura de la pared a cada 3,4 metros de ancho de la pared? (si la altura de la pared es por sobre 1,2 metros)
  - 4. ¿Tiene la pared una fundación de concreto?\*
  - 5. ¿La pared no presenta inclinación ni fracturas?  
\* Fundación: La parte que soporta la estructura y está fija sobre el suelo.
- Consulte con un experto:**
- 6. ¿Tiene la pared barras de acero de refuerzo?
  - 7. ¿La profundidad de inserción en la fundación es de al menos 30 centímetros (si la altura de la pared es por sobre 1,2 metros)?

#### Para paredes con estructura de albañilería (hechas de ladrillos, piedras o bloques de concreto sin barras de acero de refuerzo)



Estructura de albañilería: Estructuras hechas con pilas de ladrillos, piedras, bloques no reforzados, etc.

- 1. ¿La altura sobre el suelo no es de más de 1,2 metros?
  - 2. ¿El espesor es en su mínimo 1/10 de la altura?
  - 3. ¿Hay un refuerzo por lo menos 1,5 veces mayor que el espesor a cada 4 metros de ancho de la pared?
  - 4. ¿Tiene la pared una fundación?
  - 5. ¿La pared no presenta inclinación ni fracturas?
- Consulte con un experto:**
- 6. ¿La profundidad de inserción en la fundación es de un mínimo de 20 centímetros?

[Contacto para asuntos sobre consultas con expertos] Centro de Atención Tel.: 045-664-2525 Fax: 045-664-2828

ブロック塀 横浜市

Buscar

[Contacto para consultas sobre este artículo] División de Información y Consulta, Agencia Habitacional y Arquitectónica  
Tel.: 045-671-2953 Fax: 045-681-2436

### Juegos Olímpicos y Paralímpicos de Tokio 2020

#### ¡Inicio del reclutamiento de voluntarios en la ciudad de Yokohama!

Los Juegos Olímpicos y Paralímpicos de Tokio 2020 serán realizados en los períodos entre el 24 de julio (viernes) y 9 de agosto (domingo) y entre el 25 de agosto (martes) y 6 de septiembre (domingo), respectivamente. Yokohama será el palco de los eventos de fútbol, béisbol y softbol.



Yokohama está reclutando voluntarios municipales para proporcionar información e instrucciones en la vecindad de los lugares y las estaciones próximas durante los Juegos. Para información sobre la manera de presentarse como voluntario, sírvase referirse al portal de la ciudad de Yokohama.

**Período de reclutamiento** 12 de septiembre (miércoles) a 12 de diciembre (miércoles)

2年後の夏

Buscar

[Contacto para consultas sobre este artículo]

División de Promoción de los Juegos Olímpicos y Paralímpicos, Agencia de Asuntos Generales  
Tel.: 045-671-4588 Fax: 045-664-1588

### Rugby World Cup 2019™

#### Inicio de las ventas generales de boletos

#### ¡Sólo un año hasta el primer juego!

La Copa del Mundo de Rugby de 2019 se llevará a cabo el año que viene. Yokohama será sede de siete juegos, incluyendo la final y las semifinales. Las ventas de boletos generales basadas en los resultados de lotería comenzarán el día 19 de septiembre (miércoles). Incluso los que no fueran favorecidos en la lotería podrán solicitar boletos generales.

Ventas basadas en el resultado de la lotería de boletos para la Copa del Mundo de Rugby de 2019



ラグビーワールドカップ 2019 チケット

Buscar

[Contacto para consultas sobre este artículo]

División de Promoción de la Copa del Mundo de Rugby de 2019  
Tel.: 045-671-4587 Fax: 045-664-1588