

Siéntase especial con la elegancia de la primavera de Yokohama



Hayashi Fumiko
Alcaldesa de Yokohama

Finalmente, ésta es la estación en que, bajo los rayos del sol podemos sentir que la primavera se aproxima. Cuando pienso en las cosas que más contribuyen al encanto estacional especial de la primavera, no hay nada que se venga a la mente más prontamente que el Collar Jardinero de Yokohama, el evento anual de la primavera que llena las calles de la ciudad con flores y vegetación. Todos los años recibimos muchos visitantes en variadas partes de nuestra ciudad para este evento, y las calles de Yokohama florecen con los rostros sonrientes de las personas que aman las flores.

En el área que circunda el Puerto de Yokohama, tan llena con la atmósfera de culturas extranjeras, Sakura, tulipanes y otras flores florecen radiantemente formando una paleta de colores. Solamente en Yokohama es posible disfrutar de muchas variedades de flores multicolores en contraste con el escenario de los bellos paisajes del puerto y la sofisticada costanera. Nuevamente, en nuestro Jardín Satoyama suburbano, con su vasta y abundante naturaleza, los lechos de flores de nuestra ciudad estarán rebalsando de masivas flores exuberantes, *Nemophila menziesii* baby blue eyes, y muchas otras flores. Vaya y vea por sí mismo las nostálgicas colinas y verdosos valles del paisaje "Satoyama" antiguo de Japón, todos envueltos de tonos y tonalidades suaves de flores.

En mayo, mes en que florecen las rosas en su totalidad, seremos sede de la Semana de las Rosas de Yokohama, un evento donde la flor de la ciudad de Yokohama se vuelva el centro de las atracciones. Comenzando con los jardines de rosas del Parque Yamashita y del Parque de Vistas del Puerto, deseamos que usted se deje llevar por completo por los perfumes y bellezas de las rosas con nuestros eventos temáticos sobre rosas, caramelos con temáticas de rosas y compras temáticas de rosas de nuestra ciudad.

Más recientemente, los eventos de "jardines abiertos" que engloban los jardines personales y prados que los ciudadanos de Yokohama cultivan con cariño, cuidado y amor también florecen en diferentes partes de nuestra ciudad, juntamente con otras iniciativas floridas en diferentes partes de nuestra ciudad. El Collar Jardinero de Yokohama une el deseo de Yokohama de fomentar nuestras bellezas naturales y todos estos seductores jardines y eventos en un único y lindo collar, entregándoles a usted todo el poder delicado de las flores y de los espacios verdes. Déjese llevar por el contenido de su corazón en la primavera de Yokohama mientras camina por las calles repletas de flores de nuestra ciudad.

¿Sabe usted donde evacuar durante un terremoto?

Cuando se produce un gran terremoto, "autoayuda" -- donde cada uno de nosotros protege su propia vida mediante sus propios esfuerzos -- es críticamente importante. Esto significa no solamente almacenar víveres y otros enseres en casa, sino que también confirmar hacia donde se debe evacuar en caso de necesidad. Aprovechemos esta oportunidad para recordar nuestros preparativos para desastres.

Pasos que se deben seguir durante la evacuación

*Puede ser que no sea necesario seguir cada uno de estos pasos, dependiendo de su propia situación.

Confirme las condiciones a su alrededor

Sin peligro de incendio

Sin peligro

Parques pequeños, etc.
Decidido por su Asociación Vecinal

Peligro de incendio

También contacte a los más ancianos y minusválidos.

Evacúe. Entre en contacto con aquellos a su alrededor.

Peligro de incendio inminente

Si usted puede extinguir el incendio, hágalo inmediatamente.

Existe peligro de incendio en su área de evacuación temporal

Evacúe al área de evacuación temporal

Grandes parques, etc.
112 áreas designadas en la ciudad

Evacúe al área de evacuación

Término del peligro de incendio mayor

Verifique si su residencia está dañada

Albergue en casa

Sin daños

Albergándose en casa

Almacene provisiones y enseres en casa. Las personas que estuvieran albergadas en su residencia o tuvieran que evacuar a otros lugares diferentes de los centros de evacuación, pueden aún visitar los centros de evacuación para obtener enseres e información.

Albergue en casa

Escuelas de enseñanza básica y media, etc.

Los albergues de evacuación abrirán en caso de cualquier medición de terremoto de intensidad sísmica 5 o superior en cualquier lugar de la ciudad de Yokohama.

※En principio, concurra a los albergues de evacuación a pie.

※Al evacuar, lleve sus provisiones y enseres de emergencia consigo

Evacúe al centro de evacuación

No es posible quedarse en casa debido a los daños

Evacúe al centro de evacuación

Correo electrónico para información sobre desastres de la ciudad de Yokohama

Utilice el Código QR a la derecha o envíe un correo electrónico blanco a la dirección de correo electrónico de abajo. Les enviaremos un correo electrónico con instrucciones de cómo registrarse para recibir los correos electrónicos de información sobre desastres de la ciudad de Yokohama.

Dirección de correo electrónico:
entry-yokohama@bousai-mail.jp



El Plan de Prevención de Desastres de la Ciudad de Yokohama fue revisado (nuevo plan efectivo a partir del 1º de abril)

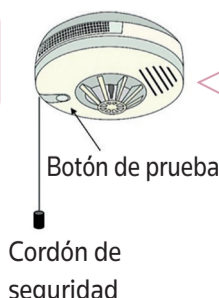
Se revisaron en particular los siguientes puntos

- Entrega efectiva de información a los residentes y visitantes extranjeros en caso de que se produzca un desastre
- Consideraciones sobre las necesidades especiales de minorías sexuales durante un desastre
- Revisiones de acompañamiento de la designación de Yokohama como una ciudad que efectúa operaciones de salvamento bajo el Acto de Salvataje de Desastres
- Medidas preventivas para tempestades y accidentes en instalaciones del metro

Consultas: Sobre los pasos de evacuación División de Prevención de Desastres Regional de la Agencia de Asuntos Generales Tel.: 045-671-3456 Fax: 045-641-1677
Sobre los correos electrónicos sobre información de desastres de la ciudad de Yokohama División de Medidas de Emergencia de la Agencia de Asuntos Generales Tel.: 045-671-3458 Fax: 045-641-1677
Sobre la revisión del Plano de Prevención de Desastres de la ciudad de Yokohama División de Planeamiento y Prevención de Desastres de la Agencia de Asuntos Generales Tel.: 045-671-4096 Fax: 045-641-1677

¿Usted ha verificado sus ...? Detectores de humo domiciliarios protegen su vida, sus bienes y sus recuerdos

¡Verifíquelos de manera regular!



Es fácil de verificar

Presione el "botón de prueba" o tire del "cordón de seguridad"

※Durante las pruebas, familiarícese también con el sonido de la alarma (el sonido se detendrá nuevamente luego después de la prueba)

Sírvase cambiar su detector de humo cada 10 años

Cuando un detector de humo se envejece, los componentes electrónicos pueden envejecer o se puede descargar su batería. Vamos a planear su reemplazo cada 10 años.

Propuesta completa de presupuesto del año fiscal 2020 de la ciudad de Yokohama **Cuenta general de entradas y gastos**

Se compiló la propuesta completa de presupuesto del año fiscal 2020 de la ciudad de Yokohama. Junto con la garantía de seguridad y vida de nuestros ciudadanos y estímulo a la economía municipal, el presupuesto propuesto acelera nuestros emprendimientos para garantizar que Yokohama pueda continuar creciendo y desarrollarse hacia el futuro. El presupuesto también nos permitirá realizar nuestro papel de modo confiable como una municipalidad básica.

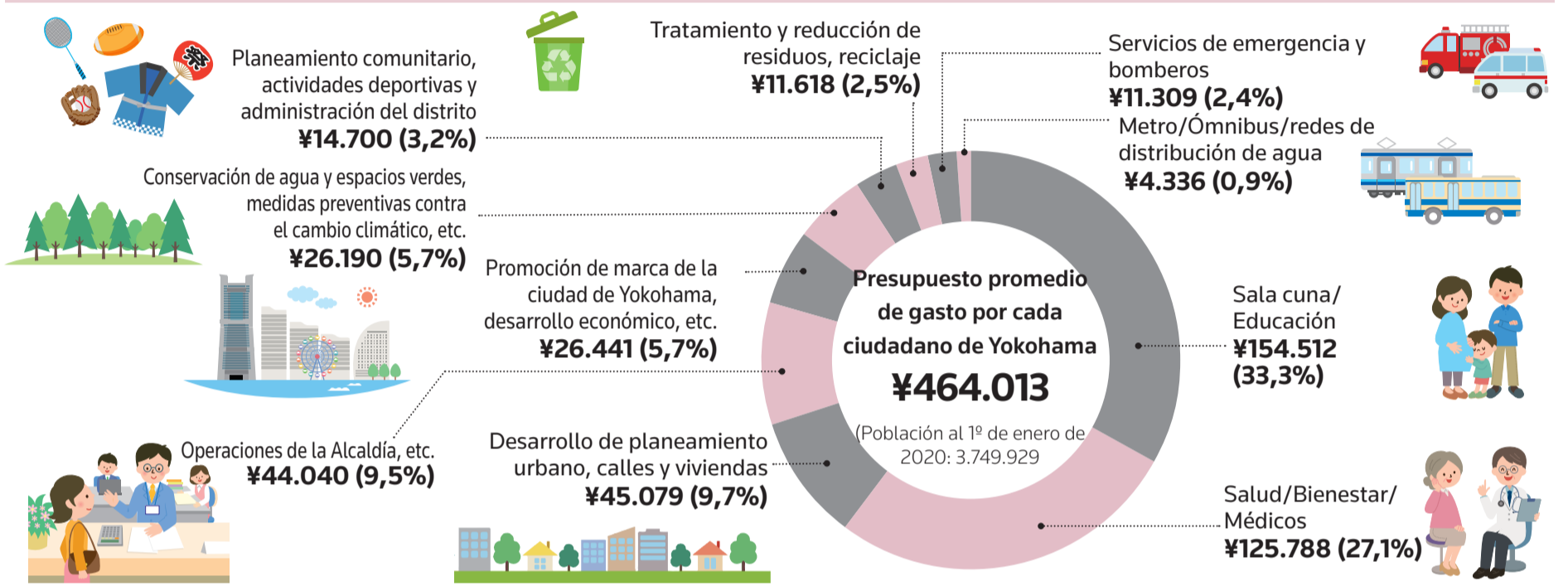
Presupuesto por cuenta

Cuenta	Año fiscal 2020	Año fiscal 2019	Cambio del porcentaje año-a-año
Cuenta general	¥1.740,0 billones	¥1.761,5 billones	-1,2%
Cuenta especial	¥1.269,7 billones	¥1.328,2 billones	-4,4%
Cuenta empresarial pública	¥596,3 billones	¥615,2 billones	-3,1%
Cuentas totales	¥3.606,0 billones	¥3.704,8 billones	-2,7%

※ Las cifras en la tabla han sido redondeadas en cada categoría. Note que las cantidades totales presentadas aquí pueden no equilibrarse debido al redondeo.

Entradas ¥1.740,0 billones	Impuestos municipales	¥844,1 billones
	Impuestos de asignación de local	¥20,0 billones
	Desembolsos de la prefectura y del gobierno nacional	¥425,3 billones
	Títulos de la ciudad	¥126,7 billones
	Otros	¥323,9 billones
Gastos ¥1.740,0 billones	Gastos de personal	¥371,3 billones
	Gastos de asistencia social	¥520,6 billones
	Servicio de débito	¥189,2 billones
	Costos de administración	¥270,0 billones
	Gastos de desarrollo de las instalaciones	¥201,6 billones
	Transferencias a otras cuentas	¥187,4 billones

Como se utiliza el presupuesto per cápita (cuenta general)

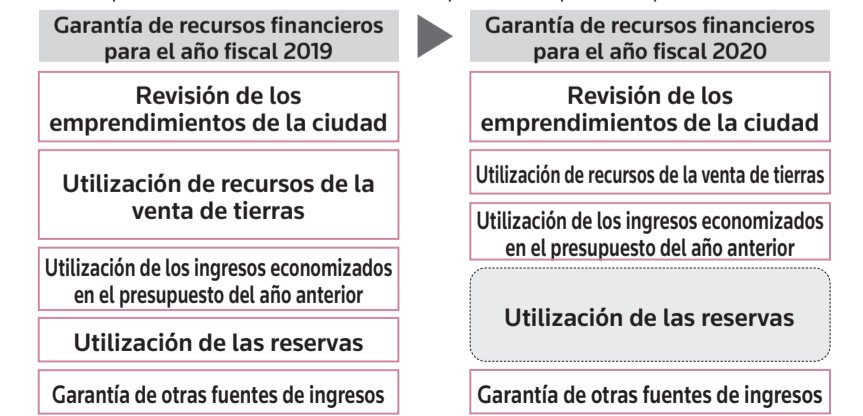


Mayores emprendimientos

- Crecimiento económico robusto y realización de una ciudad cultural, artística y creativa**
 - Soporte comprensivo para pequeñas y medianas empresas y promoción de distritos de compras
 - Atracción estratégica de empresas
 - Trienio Yokohama 2020
 - Planeamiento para el proyecto del nuevo teatro municipal
 - Juegos Olímpicos y Paralímpicos de Tokio 2020
- Una ciudad ambientalmente avanzada desbordando de flores y verde**
 - Prepárese para la Exhibición Horticultural Internacional
 - Alcance nuestro objetivo de una "Futura Ciudad de Yokohama con Desarrollo Sustentable"
- El desafío de una sociedad super-envejecida**
 - Establecimiento y promoción de un sistema de salud integrado basado en la comunidad
 - Promoción de medidas para asegurar recursos humanos para cuidados a largo plazo
 - Obtención de funciones médicas para el año 2025
- Creando una sociedad donde las personas y las empresas se puedan reunir y florecer**
 - Promoción de la revitalización de los distritos de Kannai y Kangai
 - Promoción de balnearios integrados (RI)
 - Mantenimiento y mejoría del transporte regional
 - Garantía de seguridad de las rutas utilizadas por estudiantes, etc.
- Promoviendo la diversidad de personas para la construcción del futuro**
 - Valorización de las salas cunas y educación preescolar
 - Promoción de la educación para la expansión de oportunidades para los niños
 - Promoción de medidas para el combate contra la pobreza infantil
 - Mejoría en la asistencia pública regional para niños y adultos minusválidos
- Planeamiento municipal resiliente para formar el futuro**
 - Herramientas de comunicación reforzada para transmisión de la información sobre desastres
 - Medidas preventivas aceleradas contra lluvias pesadas localizadas y amenazas similares
 - Promoción de puertos de escalas para navíos cruceros y fortalecimiento de la capacidad para gestionar el tráfico de navíos cruceros

Hemos conseguido todos los recursos para garantizar el presupuesto para la promoción de las medidas necesarias

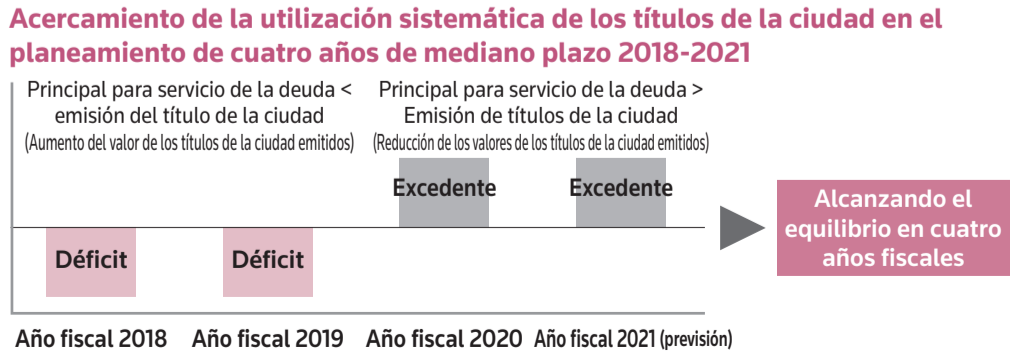
En un ambiente donde existe una pequeña probabilidad de un aumento mayor en el ingreso de impuestos municipales, y dada la estructura financiera donde los gastos con seguro social continúan aumentando anualmente, la ciudad de Yokohama compila su presupuesto explorando una variedad de fuentes de recursos, incluyendo el análisis de la manera en que estamos operando y de nuestras diversas empresas, garantizando entradas a partir del gobierno nacional y transfiriendo las economías del presupuesto de un año para el presupuesto del año siguiente¹. El año fiscal 2020, anticipamos una baja en las entradas de ventas de gran escala de la ciudad, mientras que la implementación del presupuesto del año fiscal 2019 priorizó respuestas a los daños del Tifón 15 (Tifón Faxai) y otros desastres naturales que limitarán nuestra habilidad para economizar recursos para la transferencia al presupuesto del año fiscal 2020. Como resultado, en este año fiscal vamos a necesitar hacer retiros de nuestras reservas en una escala aún mayor que el año anterior, y usarlas como fuente de fondos.



Estamos trabajando duro para no pasar obligaciones financieras excesivas para futuras generaciones
(utilización sistemática de los títulos de la ciudad y gestión del balance de préstamos de la cuenta general)

La ciudad de Yokohama aplica el abordaje del "Modelo de Yokohama" para el balance primario (PB)¹ bajo el cual se emiten los títulos de la ciudad. En el plan de mediano plazo de 4 años de la ciudad, ejecutaremos un déficit de balance primario para los primeros dos años del plan, y desde entonces operaremos en negro en los dos últimos años del plan, alcanzando así, después el término completo del plan, el equilibrio que es nuestro último objetivo fiscal. El año fiscal 2020, con el modelo de Yokohama del balance primario en negro, utilizaremos 126,7 billones de yenes de la deuda pública para aplicar en calles, parques, escuelas y otras instalaciones caras para nuestros ciudadanos y trabajar en el fortalecimiento de medidas preventivas contra daños causados por vientos e inundaciones. También vamos a gestionar el presupuesto de la ciudad de manera que, a través de la utilización sistemática de la deuda pública, vamos al final del año fiscal 2021, a traer de vuelta el balance del préstamo² en la cuenta general bajo el balance de 3.154,9 billones de yenes al final del año fiscal 2017.

¹ Un acercamiento en el cual el valor total de los títulos de la municipalidad emitidos en un año fiscal dado se mantiene bajo el valor del principal para el servicio de débito, anticipando así un aumento en el balance de los títulos de la ciudad.
² El balance del préstamo es el valor combinado de -- además del balance del título de la ciudad en la cuenta general -- aquella parte del balance de débito en la cuenta especial, en la cuenta empresarial pública y cualesquiera organizaciones no gubernamentales aplicables que sean consideradas como cayendo en la cuenta general.



Los pasos básicos para la prevención de infecciones virales funcionarán bien para el nuevo Corona Virus



Lavarse las manos con frecuencia

Al llegar a casa, antes y después de cocinar alimentos, antes de sentarse a cenar, nos vamos a lavar las manos cuidadosamente con jabón y agua. También funciona desinfectarse con alcohol.



Si tuviera tos, utilice una máscara

De modo de evitar las gotitas de tos y estornudos de personas infectadas a nuestro alrededor, vamos a utilizar máscaras faciales y gasas para cubrir nuestras bocas y narices.



Duerma bien y tenga una alimentación balanceada

Es más fácil para el virus infectar a personas con baja inmunidad. Y la baja inmunidad también puede agravar sus síntomas si usted fuera infectado.

Establecimos una central de llamadas para infecciones por el nuevo Corona Virus de la ciudad de Yokohama.

Recibimiento de llamadas:
Diariamente de las 9:00 a las 21:00
(incluyendo fines de semana, días santos y feriados públicos)

Tel.: 045-550-5530

横浜市 新型コロナ [Buscar](#)

El Acto de Promoción de la Salud revisado entra en vigor para eliminar los fumadores pasivos Fumar en ambientes cerrados en muchos establecimientos será prohibido en principio a partir del 1º de abril



1 Fumar será prohibido en principio en restaurantes y bares, oficinas, empresas, hoteles, posadas de estilo japonés ryokan y otros establecimientos.

Esta prohibición se aplica también a áreas de relajamiento y descanso utilizadas exclusivamente por los empleados.

Excepciones:

Como medida interina solamente, fumar será permitido por un tiempo dentro de salas de fumadores dedicadas en edificios y establecimientos que cumplan con los patrones legales y en pequeños restaurantes y bares que hubieren solicitado permiso para permitir fumadores en sus premisas.

2 No se permite la presencia de nadie menor de 20 años donde sea permitido fumar.

Es ilegal permitir que cualquier persona bajo 20 años entre en un local donde se permita fumar, incluso si el individuo fuera empleado (incluyendo empleados temporales y a tiempo parcial)

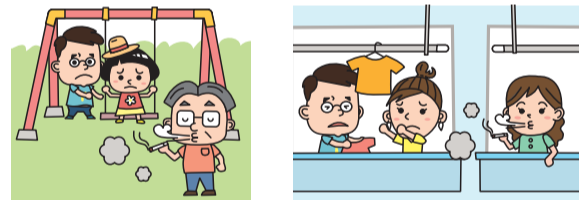


★ La entrada también está prohibida para menores de 20 años encargados de servicios de limpieza, transporte de artículos y otros elementos, o también al hacer entregas.

3 Se colocará un aviso a la entrada de los establecimientos comerciales, instituciones, y otras instalaciones, indicando si existen lugares internos donde esté permitido fumar.

4 Recuerde de considerar a las personas que estén a su alrededor cuando fume en áreas al aire libre o en casa.

Dependiendo de qué tan lejos se desplace su humo de tabaco, existe el riesgo de que la condición de fumador pasivo afecte a sus vecinos y otros a su alrededor, incluso si usted estuviera fumando en áreas externas. Sírvase tener consideración por los otros.



- ★ En principio, fumar está completamente prohibido en locales de agencias gubernamentales, escuelas, hospitales y otras instalaciones públicas a partir del 1º de julio de 2019.
- ★ Bajo la orden de la ciudad de Yokohama para prohibición de tirar colillas de cigarrillo, latas vacías y otros desechos en la calle, queda prohibido el descarte de estos elementos en cualquier lugar dentro de los límites de nuestra ciudad. Vamos a poner fin a "fumar mientras camina".

横浜市 受動喫煙防止 [Buscar](#)

Consultas: En relación a revisión del Acto de Promoción de la Salud, prevención de fumadores pasivos y asuntos relacionados Central de llamadas de medidas preventivas de fumadores pasivos de la ciudad de Yokohama.
Tel.: 045-330-0641 Horarios: de lunes a viernes, de 8:30 a 17:15 (excepto días santos y feriados públicos)