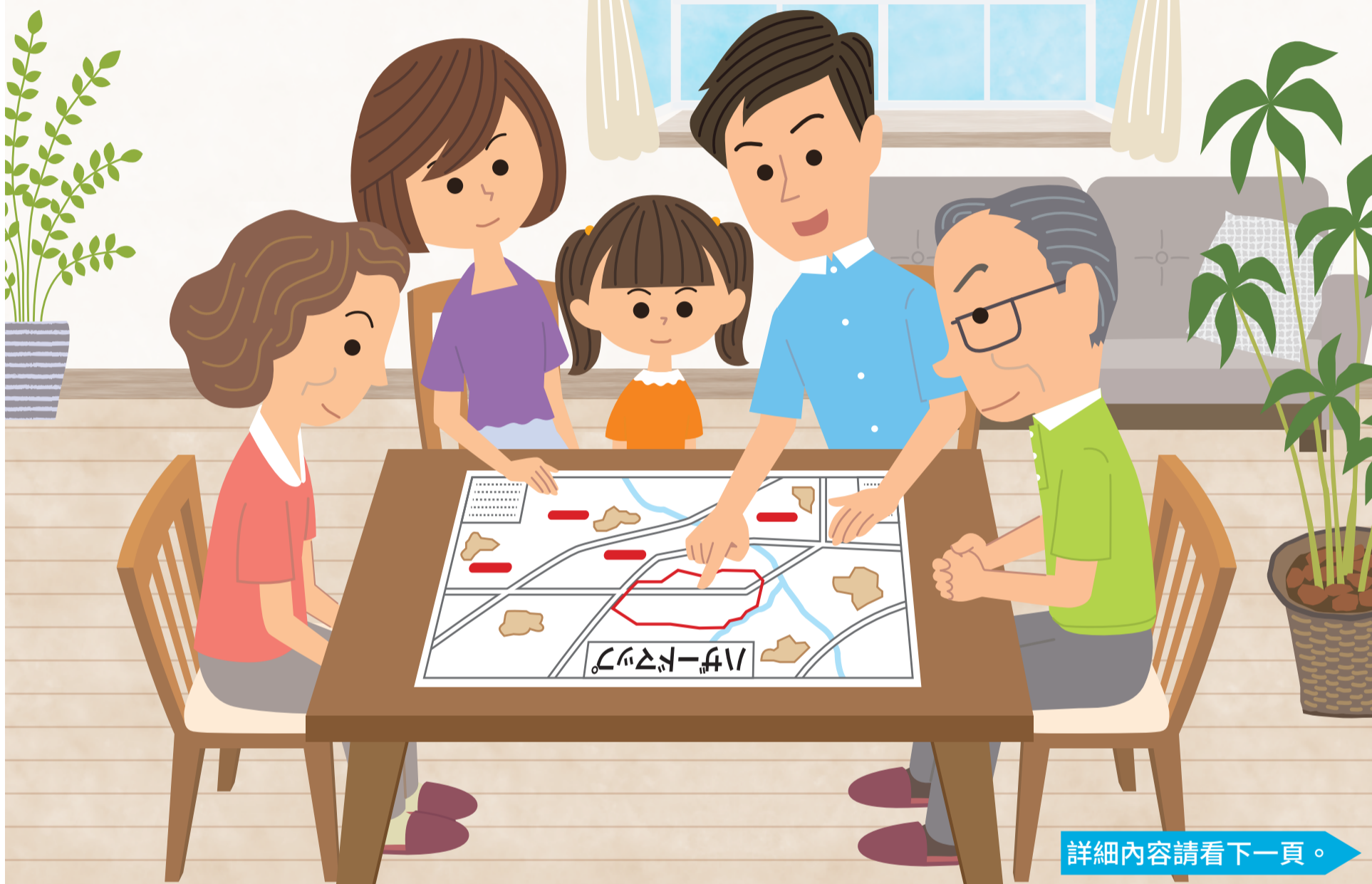


## 讓我們一起做好防範豪大雨準備

請您正確理解防災訊息內容，活用防災避難圖，以防萬一，採取相應避難行動。



詳細內容請看下一頁。

### 防範豪雨襲來



橫濱市長  
林 文子

又是一年枝繁葉茂，紫陽花五彩繽紛，梅雨淅淅瀝瀝的時節。一定有很多人正在期待著這個季節的美好風景。

梅雨季節的景色別具一格，然而這個季節裡的長期陰雨容易引起河川漲水和泛藍，造成塌方等泥石流災害，必須充分注意。特別是近年來災害頻頻發生，去年的西日本豪雨等大大超過預測造成了大規模災害。

為了在發生災害的時候，能夠更加迅速、妥善地搶救受災者，橫濱市於今年四月份被指定為「救助施行市」。我們作為市民們最可靠的自治體，為了守護市民們的生活努力進取。除了依靠「公共救助」，您自身的「自助」和地區互相幫助的「互助」將會很大程度上減輕蒙受災害的程度。

災害甚麼時候發生難以預測。請您活用在區役所發放的泥石流災害及水災避難圖等，與家人及地區的街坊鄰居一起確認您自己家周圍的危險地點及通往避難場所的途徑。此外，若家裡有老人和殘疾人或嬰幼兒的話，請在平日裡與左鄰右舍經常溝通，建立良好關係，及時獲得幫助。

希望我們一同努力，建設防災抗災、安心安全的美好城市。

# 讓我們一起做好防範豪大雨準備

正確理解防災訊息內容，積極採取正確的避難行動

## 提供警戒級別訊息

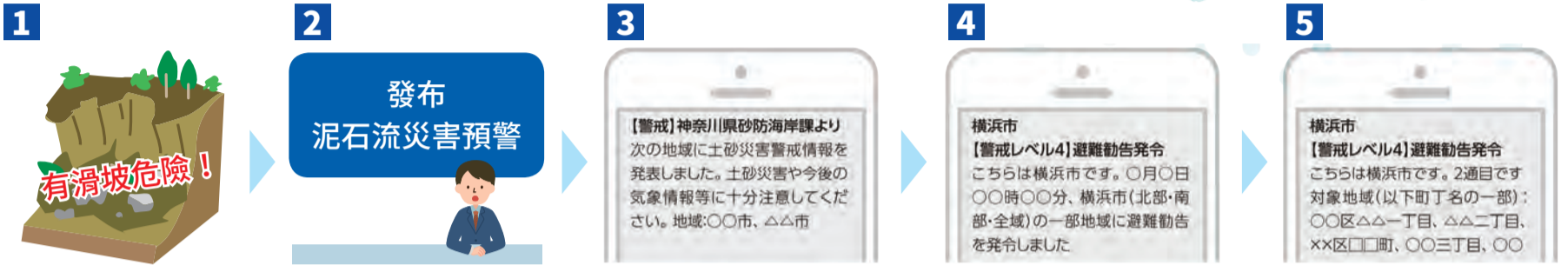
為了能夠直覺地理解防災訊息，從今年6月份開始，本市將在防災訊息中採用五個階段的警戒級別顯示。

### 每個警戒級別的防災訊息

- 級別5...有災害發生
- 級別4...避難指示(緊急)、避難勸告
- 級別3...避難準備・高齡者開始避難
- 級別2...氣象注意預報
- 級別1...可能是氣象預警級別

當有可能發生滑坡塌方危險時，我們將向所有市民發送電子郵件。(只有日語)。請您事先確認您所在地區是否包括在立即避難勸告對象地區內。

## 發送電子郵件



在發布大雨預警後，有可能發生滑坡時...

都道府縣和氣象廳共同發布泥石流災害預警。

由神奈川縣發送緊急簡報電子郵件。

由橫濱市發送避難勸告命令緊急簡報電子郵件\*1。

將隨後發送關於發布避難勸告命令區域\*2的電子郵件。居住在對象區域裡的人們，請注意採取相應的避難行動。

※1 緊急地震簡報等人命相關的高度緊急性訊息，將由各公司向特定地區的智慧型手機或普通手機電話一齊單向送信。不需要事先登錄。  
 ※2 關於緊急避難權告對象區域(避難勸告命令預警區域)的詳細情況，請您在網頁中確認。

橫濱市 即時避難告象域

請您按照氣象預報以及避難勸告等避難預警，在危險到來之前，根據周圍情況採取下列避難行動。另外，請活用避難圖，事先確認您住宅周圍的危險地點等。

## 避難行動

### 水平避難



### 垂直避難



### 室內逃避(斜面或對面)



### 橫濱市防災訊息電子郵件

請您讀取二維碼，向下列郵箱發送一封空郵件。之後會收到一封說明指南電子郵件。電子郵箱如下: [entry-yokohama@bousai-mail.jp](mailto:entry-yokohama@bousai-mail.jp)



### 聯絡地址

關於發送電子郵件的詢問：總務局緊急對策課 電話：045-671-2064 傳真：045-641-1677  
關於避難行動：總務局地區防災課 電話：045-671-3456 傳真：045-641-1677

# 預防中暑！

## 下列天氣要注意中暑！

- 高溫
- 無風
- 潮濕
- 突然高溫



## 預防中暑的方法有...

- 穿涼爽的服裝、持陽傘戴帽子
- 隨時補充水分和鹽分
- 每天的健康管理 ● 調節房間的溫度

### 高齡者注意事項

- 沒有感到口渴也要及時補充水分。
- 由於高齡者的冷暖感覺退化，請隨時確認房間內溫度，巧用空調器具。



### 嬰幼兒要特別注意！

- 嬰幼兒的體溫調節功能非常發達，因此需要大人們隨時關注。
- 晴天，離地面越近氣溫越高，因此嬰幼兒所處環境比大人們更加炎熱。

## 萬一中暑該怎麼辦

- 躲避到陰涼處。
- 脫下衣服，降低體溫。
- 補充水分和鹽分。

萬一失去意識，沒有反應，應立即呼叫救護車！



若不知是否需要呼叫救護車時，請立即與下列單位聯繫。

- ▶ 橫濱市急救諮詢中心〈全年無休・24小時對應〉 #7119 或者 045-232-7119
- ▶ 橫濱市急救手冊 可以通過電腦或智能手機確認緊急病狀或傷害的緊急性。  
※ 本手冊在各區消防署發放。

橫濱市救急受診ガイド





## 關於 2019 年度的市民稅和縣民稅（居民稅）的通知

自 2019 年度，個人市民稅和縣民稅（對 2018 年所得課稅的個人居民稅）有以下幾點變更。

●關於配偶者的特別扣除

成為扣除對象配偶者的合計所得金額上限從“不滿 76 萬日幣”提高到“123 萬日幣以下”。

●關於配偶者扣除・配偶者特別扣除的納稅者所得限制

對納稅者本人設置了所得限制。納稅者的合計所得金額超過 900 萬日幣時，扣除額階段性減少，超過 1,000 萬日幣時不再作為扣除對象。

(單位:萬日幣)

		配偶者的工資收入（合計所得金額）									
		~103 (~38)	~155 (~90)	~160 (~95)	~166.8 未滿 (~100)	~175.2 未滿 (~105)	~183.2 未滿 (~110)	~190.4 未滿 (~115)	~197.2 未滿 (~120)	~201.6 未滿 (~123)	201.6~ (123~)
扣除種類		配偶者扣除	配偶者特別扣除								—
納稅者本人 的工資收入 (合計所得金額)	~1,120 (~900)	33 <38>※	33	31	26	21	16	11	6	3	—
	~1,170 (~950)	22 <26>※	22	21	18	14	11	8	4	2	—
	~1,220 (~1,000)	11 <13>※	11	11	9	7	6	4	2	1	—
	1,220~ (1,000~)	—	—	—	—	—	—	—	—	—	—

※ 扣除對象配偶者為老人扣除對象配偶者時的扣除金額

另外，納稅者本人的合計所得收入金額超過 1,000 萬日幣時，不屬於配偶者扣除對象的同一生計配偶者有可能需要另行辦理申報手續，申報納稅者或同一生計配偶者的居民稅。

若希望確認您自己的課稅內容等，請您與 2019 年 1 月 1 日居住地區的區役所稅務課聯繫詢問。

●此外還需要在市民稅均等分配額上加入 900 日幣的橫濱 Midori 稅（延長至令和 5 年度）。請您為保護橫濱的綠色承擔一份責任。

本年度第一期普通徵稅的繳納期限為 7 月 1 日。

扣除金額可在圈欄部分確認。(○)

- 自己納稅（普通徵稅）的人
- 從公共養老金中特別徵收的人  
(納稅通知書第 3 頁)

●從工資中特別徵收的人

聯絡電話 財政局稅務課 電話：045-671-2253 傳真：045-641-2775