

みどり

2020 10 月号

令和2年10月1日発行 | No.276

新型コロナウイルス感染症に
 関する情報は
 市版1~4面に掲載しています。

新型コロナウイルス感染症拡大防止のために、最新の情報に基づいた行動をお願いします。

広がる選択肢 こんなにあります！ お子さんの預かり施設

横浜市には0~5歳児まで預かりをしている保育施設のほかに、0~2歳児までの預かりをしている保育施設(小規模保育事業・家庭的保育事業・横浜保育室)があります。0~2歳のお子さんの預かり施設を選ぶときには、各施設の特徴を知り、家庭の状況に応じて選択肢を増やしましょう。

0~5歳児(小学校就学前まで)の預かり施設

- 認可保育所** 国の基準を満たし、市が認可した定員20人以上の保育所です。施設によって規模もさまざまです。
- 認可外保育施設** 施設ごとに独自の保育方針があり、利用料、利用時間などもさまざまです。
- 認定こども園(保育利用)** 小学校教育につながる幼稚園教育と保育を一体的に行う施設です。

- 区 住所のある区役所へ申込み
- 直 施設に直接申込み(申請時期・方法等は各施設に確認してください)

3~5歳児(小学校就学前まで)の預かり施設

- 幼稚園・認定こども園(教育利用)** 小学校教育につながる幼稚園教育を提供する教育施設です。預かり保育実施園もあります。

「0~2歳児の預かり施設」の卒園後(3歳児以降)の流れ



0~2歳児の預かり施設

- 小規模保育事業** 定員6~19人の園です。
 - 家庭的保育事業** 定員3~5人の園です。
 - 横浜保育室** 横浜市が独自に認定している認可外保育施設です。
- 少人数できめ細かな保育を行っているため、初めて集団で生活するお子さんも利用しやすい園です。

小規模保育事業・家庭的保育事業では卒園後の進級先として園ごとに連携施設が設定されています。連携施設は各小規模保育事業・家庭的保育事業に確認してください。

※詳しくは令和3年度横浜市保育所等利用案内を確認してください。

令和3年4月1日から 保育所等の利用を希望する場合の手続きについて

区役所で利用申請をする施設・事業

認可保育所、認定こども園(保育所部分)、小規模保育事業、家庭的保育事業、事業所内保育事業(地域枠) ※幼稚園、横浜保育室、認定こども園(幼稚園部分)、認可外保育施設は直接各施設へ申請してください。

令和3年4月利用開始 申請スケジュール(緑区民向け)

- 10月1日(木)から 就労(予定)証明書(様式)配布開始
配布場所: 緑区役所1階12番窓口 ※からダウンロードも可
- 10月12日(月)から 利用案内配布開始
配布場所: 緑区役所1階12番窓口ほか ※からダウンロードも可
- 10月12日(月)~11月2日(月)消印有効 利用申請書受付期間
原則、認定利用調整事務センター宛て専用封筒での郵送申請

※お子さんに障害等があり特別な支援を必要とする場合は、事前に希望保育所を見学し、早めに区1階12番窓口へ相談してください。

令和3年度
横浜市保育所等
利用案内
(10月12日から)



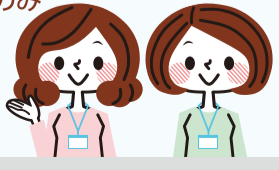
利用できそうな施設がわからない!

そんなときは

「保育・教育コンシェルジュ」に気軽に相談してください!

保護者の相談に応じ、保育サービス等について情報を提供しています。電話でも相談できます。事前の予約をお勧めします。

9時~15時 ※平日のみ
 窓区1階12番窓口
 ☎930-2331
 ☎930-2435



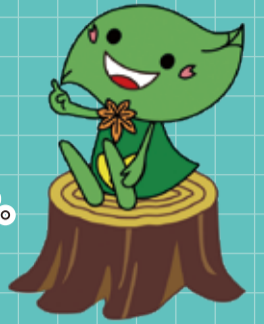
これからの季節、インフルエンザが流行します!手洗い、うがいを励行しましょう!

特集2



「もったいない」から始めよう

10月は食品ロス削減月間!



緑区キャラクター「ミドリ」

皆さんも聞いたことがある「食品ロス」。たくさん買い過ぎたり、作り過ぎたり、賞味期限を切らしてしまったりといった理由で、食べないまま廃棄されている食品のことをいいます。食べないまま捨てられる食品はもったいないだけでなく、無駄なお金を使うことにもなります。**「もったいない」から、食品ロスを減らす行動を始めませんか。**

横浜市ではどれくらいの食品ロスが出ているの?

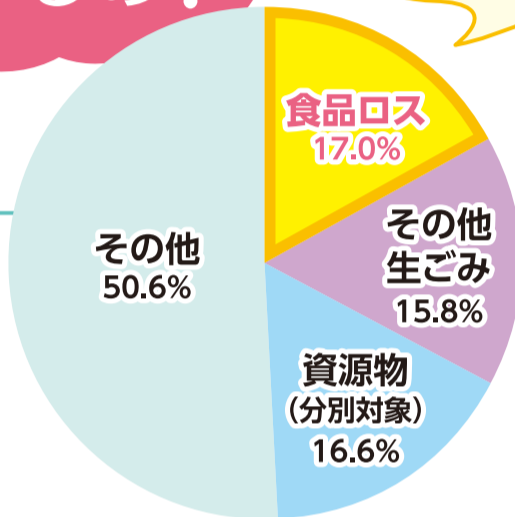
横浜市で年間約94,000トン(2019年度推計)
1人当たりになると...

横浜市の家庭から出される燃やすごみの内訳(2019年度)



スリム「ヨコハマ3R夢」マスコットイーオ

へら星人ミーオ



およそ25キログラム

約19,000円分の食品を捨てている計算に!(横浜市試算)

25キログラムをおにぎりに換算すると、

約250個分!



「もったいない」を減らすひと工夫!

たくさんの緑区民が食品ロス削減に取り組んでいます。**消費生活推進員**として、仲間と一緒に食品ロスを減らす生活を実践している八木さんに食品ロス削減のこつを聞きました。

消費生活推進員とは?

悪質商法などの消費者被害未然防止や環境に配慮して食品ロスを減らす取組などの活動を通じて、**地域における安全で快適な消費生活の普及**に取り組んでいます。緑区では現在118人の仲間が活動しています。



私たちは簡単に食べ物を捨ててしまいがちですが、捨てる前に少し立ち止まって考えてみませんか?

緑区消費生活推進員の会
副代表 やぎ えみ 八木 恵美さん



ポイント1

必要な分だけ
買いましょう!

- 安売りしているからといって**必要以上にたくさん買わないこと。**
→結局使わないで捨てることに!
- 今日中に食べるものであれば**賞味期限が近いものを買きましょう。**
→お店が廃棄する食品を減らすことにも貢献できます!



ポイント2

食べきれなかった料理は保存して
次の料理に使いましょ!

今日の夕食で余った**「きんぴらごぼう」**を翌日の炊き込みご飯に使用するなど工夫しています。



ポイント3

普段使っている食品を
防災用備蓄食料に!

防災備蓄用に特別な食料をそろえなくても、普段使っている食品を使いながら新しいものを補充していく**「ローリングストック(回転備蓄)」**をしてみませんか。



\ 知っていますか? / 「フードドライブ」



各家庭で使い切れない未使用食品や調味料などを持ち寄り、必要としている人たちに提供する活動です。

\ 緑区でフードドライブを実施します /

ぜひ協力してください!

緑区役所と資源循環局 緑事務所に食品回収ボックスを設置します



地域振興課 葉山職員

受付できる食品 3項目全てを満たすもの

- 未開封(包装や外装が破損していない)
- 賞味期限が2か月以上残っているもの
- 常温保存できるもの

- 例
- 穀類(米、小麦粉等)
 - 缶詰、インスタント・レトルト食品
 - お菓子(クッキー、せんべい等)
 - 調味料(食用油、しょうゆ、砂糖等)
 - 乾物(乾麺、海藻等)
 - 酒類を除く飲料(ジュース、お茶、水等)



受付できない食品の例

- 残された賞味期限が(受付日から)2か月に満たないもの
- 生鮮食品
- 冷蔵冷凍食品など温度管理が必要なもの
- お弁当・手造り品
- 賞味期限の記載がないもの
- 包装が破損して食品が外気に触れたもの
- 商品説明が外国語のみのもの



実施期間 10月19日(月)~30日(金) ※土日除く

場所・時間 <緑区役所4階地域振興課前> 8時45分~17時
<資源循環局 緑事務所> 8時45分~16時45分



エコバック

集まった食品は、緑区社会福祉協議会を通じて**地域の福祉施設や必要としている皆さんに提供**します。

食品を寄付してくれた人にはエコバックをプレゼントします!(※いずれか1つ。数に限りがあります)



緑区社会福祉協議会の活動 生活困窮者等への「食」を通じた生活支援

緑区社会福祉協議会の活動についての問合せ

緑区社会福祉協議会 (☎931-2478 fax 934-4355)

民生委員・児童委員や地域ケアプラザ、区役所等と連携しながら、**生活困窮者(世帯)等へ「食」を通じた生活支援を行い地域の中で「孤立しない・孤立させない」見守りさせあいの地域づくり**(通称:pecopocoネットワーク)を進めています。

▲「pecopocoネットワーク」ロゴマーク (神奈川県立白山高等学校 美術科の生徒さん作成)

通称 pecopocoネットワーク

pecopoco 110番 (食支援専用電話)

フードドライブで集まった食品を利用したい人や関係機関からの問合せを随時受け付けています。

☎938-5988

受付時間 <月~土曜日> 9時~21時 <日曜日・祝日> 9時~17時

利用にあたって

- 1回に提供できる量は1週間程度です。(世帯人数にもよります)
- 生活の見通しが立つまで利用できます。(利用回数等は面談で決定します)
- 本人が緑区社会福祉協議会に取りに来てください。

※詳細は、直接緑区社会福祉協議会に問い合わせてください

利用者の声!

子どもがお腹を空かせることだけはさせたくないので助かりました。



フードドライブ

寄付する食品を**緑区社会福祉協議会へ直接持参**してください。

受付できる食品は、区役所で実施するフードドライブと同じです。

ぜひ協力してください。困ったときにも遠慮なく相談してください。

受付時間 **随時受付!**

<月~土曜日> 9時~21時
<日曜日・祝日> 9時~17時

緑区社会福祉協議会 事務局次長 ふなだ やまひさ 舟田 泰久さん

フードドライブの啓発を兼ねて「募集強化期間」を設定しています。

【募集強化期間】 12月7日(月)~27日(日)



ペットの飼い主さんへ ペットが迷子になってしまったら生活衛生課へご連絡ください。迷子になっても探せるよう、ペットには鑑札(犬)、

アイコンの説明 日時・日程 会場 内容 講師・出演者 対象・定員 コース 費用・チケット 持ち物 申込み 問合せ先 保育あり 電話 携帯電話 ファクス 窓口 はがき 郵送 メール 往復はがき Web サイト 先着 抽選 申込み不要、当日直接会場へ

新型コロナウイルス感染症 拡大防止のための イベント参加・ 施設利用に あたってのお願い



次のとおりご協力をお願いします。

- せき、鼻汁、発熱等の風邪の症状がみられるなど、体調が優れない場合は参加を控えてください。
- 原則マスクを着用してください(小さなお子さんを除く)。
- 原則、施設利用者やイベントの参加者には検温を実施します。
- 掲載されている施設やイベントは、休館・中止・延期・内容変更になる可能性があります。参加の際には各問合せ先に確認してください。
- その他詳細は、各イベント主催者・施設の指示に従ってください。

よりどり みどり情報

アイコン説明・注意事項は
上部に記載しています。

催し

災害時医療のぼり旗掲出訓練

10月26日(月)～28日(水)診療・薬局開局時間内 大規模災害発生時等に診療・開局可能な医療機関・薬局が掲げる「診療中」「開局中」のぼり旗の掲出訓練を、緑区医師会・歯科医師会・薬剤師会の会員で、訓練に参加可能な病院・診療所・歯科医院・薬局で実施 運営企画係 (☎930-2328 ☎930-2355)



よこはま動物園ズーラシア「飼育体験」

11月7日(土)・8日(日)9時30分～12時 よこはま動物園ズーラシア 飼育体験を通じて飼育の工夫と動物・動物園を学ぶ 神奈川県在住の小学4～6年生 28人 ¥500円(入園料別途) 10月18日までによこはま動物園ズーラシア (☎959-1000)



国重要文化財「関家住宅」特別公開

11月28日(土)10時～16時 都筑区勝田町 南関東で現存する最古級の民家「関家住宅」の公開 中学生以上 150人 11月5日消印有効で参加者全員の「必要事項」午前、午後の希望を明記し 教育委員会事務局生涯学習文化財課 (〒231-0005 中区本町6-50-10 ☎671-3284 ☎224-5863)

講演・講座

ひきこもる若者を子に持つ 保護者のためのセミナー・相談会

10月28日(水) セミナー:13時30分～14時30分(13時開場) 個別相談会:14時30分～16時 長津田地域ケアプラザ 不登校・ひきこもりなどの若者との向き合い方や支援機関の利用について 15人 必要事項を明記し 10月28日よこはま北部ユースプラザ (☎948-5505 ✉mail@kitapla.jp)

新治恵みの里 里芋収穫体験

10月31日(土)10時30分～12時30分 いいはる里山交流センター 里山景観に囲まれた畑での3世代(親、子、孫芋)の里芋掘り 新治恵みの里発展会 横浜市在住の個人・家族・グループ 20組 ※1組4人まで ¥1組1,400円(1組あたり収穫した里芋2kgのお土産付き) 参加者に別途連絡 10月15日から新治恵みの里 北部農政事務所 (☎948-2480 ☎948-2488)

緑・芸術祭

生涯学習支援係 (☎930-2236 ☎930-2242)

緑区提案型ロビーイベント 小さなお花畑・お花&まるだまクラフト 「秋のおさんぽ展&ワークショップ」

【共通】:10月12日(月)～16日(金) 緑区役所 小さなお花畑 (☎080-5445-4407 ✉info.ohanabatake@gmail.com)

【展示】:9時～17時 ※初日は10時30分から。最終日は15時まで

【ワークショップ「ぷち寄せ植え・秋のお山のお地藏さま」】:10時30分～15時 ※材料がなくなり次第終了 地藏または牛(来年の干支)をのせた小さなお花畑のクラフト作り ¥500円



▲まるだまクラフト

第18回みどり区民アート展

会期:11月1日～8日(日)10時～17時 ※最終日は15時まで みどりアートパーク ※同時入場は30人まで 緑区在住・在勤・在学者または緑区内サークル活動参加者による油彩、水彩、パステル、アクリル、ちぎり絵等の絵画公募展 みどりアートパーク(☎986-2441 ☎986-2445)

コロナに負けるな!

中山商店街プレミアム商品券

10月1日(木)から販売中!

中山商店街では新型コロナウイルス感染拡大による自粛で受けた影響を跳ね返し、店舗や地域ににぎわいをもたらすことを目的にプレミアム商品券を発行します。

ぜひお得なプレミアム付き地域商品券を購入し、商店街で使って、地域を元気にしていきませんか。



- 販売価格:1枚500円またはリリーちゃんスタンプ1冊と交換(額面650円、プレミアム率30%)
- ※購入は1人1回限りで60枚まで。

- 先着6,000枚限り
- 販売場所:中山商店街商協会館2階(中山4-31-17 平日10時～16時 ※水曜午後・土日祝日は休み)
- 販売期間:10月1日(木)～12月25日(金) 期間途中でも枚数に達し次第販売終了
- 使用期間:10月1日(木)～12月31日(木)

詳細は 中山商店街 検索



中山商店街



【問合せ】中山商店街協同組合(☎931-1657 ☎934-5700) 地域活動係(☎930-2232 ☎930-2242)

水道局からのお知らせ

【問合せ】水道局お客さまサービスセンター(☎847-6262 ☎848-4281) ※24時間365日受付

災害等に備え、
各家庭・企業で
飲料水を
備蓄しましょう。

1人1日あたり3リットル、最低3日分9リットル以上の備蓄が必要です。
9リットル×家族の人数分の飲料水を備えておきましょう。

水を入れる
容器を準備
しましょう。

災害時給水所に容器はありません。飲料水の備蓄と併せて、災害時給水所で給水を受けるときに水を入れる容器と運ぶための手段を準備しておきましょう。水は重い
ため、自分の体力や自宅までの道(階段の有無など)に合ったものを準備しましょう。

迷子札やマイクロチップを装着しましょう。 岡区環境衛生係(☎930-2368)

☎: 緑区役所への郵便物は〒226-0013 緑区寺山町118 緑区役所〇〇係へ ●**必要事項**: 行事名・〒・住所・氏名(ふりがな)・電話番号・往復はがきは返信面
●各施設の催しの申込み・問合せは各施設へ。施設の催しは特に記載のない場合は会場は各施設 ●今月11日以降のお知らせです。特に記載のないものは、無料 ●敬称は省略

犬のしつけ教室
～災害に備えて～(全2回)

【共通】: 越久田 活子(緑区獣医師会 獣医師) 参加者へ別途連絡
申10月12日～30日に**必要事項**・飼い犬の情報を明記し ☎☎で 岡区環境衛生係 (☎930-2368 ☎930-2367)

【犬の生態に基づいたしつけ方や災害への準備などの講義】: 11月8日(日)

10時～12時30分 ☎緑区役所
☎緑区在住で飼い犬登録・令和2年度狂犬病予防注射が済んでいる人 ☎10人 ※犬同伴不可

【飼い犬同伴のしつけの練習】: 11月15日(日)10時～11時30分 ☎長坂谷公園 ☎1回目の参加者



親亡き後の障がい者の生活を親あるうちに準備する
「ライフデザイン講座」第2回

☎11月13日(金)10時30分～12時
☎福祉の現状と将来の福祉サービスの利用方法 ☎☎高齢・障害支援課ケースワーカー ☎抽35人 ☎10月31日必着で**必要事項**を明記し ☎でみどり地域活動ホームあおぞら (☎929-2566 ☎929-1961)

緑区IT講習会 10月
②はじめてのスマホ(全3回)

☎11月18日(水)～20日(金)12時30分～14時30分 ☎長津田地区センター
☎スマートフォンの基本操作、情報検索、写真の撮影方法、アプリのインストールと楽しみ方など ☎抽20人 ¥3,000円
持スマートフォン、筆記用具 申11月4日必着で**必要事項**を明記し ☎☎でNPO法人MICS(〒226-0019 中山4-36-20 みどりーむ内 ☎932-3272 ※火・木・土曜日13時～16時30分)



スポーツ

緑区ソフトテニス教室

☎10月11日～12月25日の第2・4日曜日、第4金曜日 ※いずれも9時～13時。雨天中止 ☎長坂谷公園 ☎中学生以上の緑区在住・在勤・在学・在クラブ者
¥500円(中学生・高校生200円)
持ラケット、テニスシューズ、スポーツウェア ☎緑区ソフトテニス協会 窪田 (☎983-1888
☎kubota.702@nifty.com) ☎

ダブルステニス大会

【共通】☎いずれも9時試合開始(8時50分までに受付) ☎長坂谷公園 ☎ペアのうち、どちらかに資格があれば可
持ラケット・テニスシューズ ☎緑区硬式テニス協会事務局(十日市場町854-4 ラケットショップオープン・スクエア ☎988-0633 ※10時～20時、水曜日定休 ☎988-0683)

第72回 M.L.T杯

秋季トーナメント大会 女子ダブルス

☎初・中級者:11月6日(金) / 中・上級者:11月20日(金) ☎女子ダブルストーナメント戦 ☎緑区・都筑区在住・在勤者または両区硬式テニス協会加盟団体会員各抽16組 ¥1組5,000円 申10月11日～16日に申込用紙を記入し ☎

第52回 緑区硬式テニスミックストーナメント大会

☎11月8日・22日、12月13日(日)
☎ミックスダブルストーナメント戦
☎緑区在住・在勤・在学者または緑区硬式テニス協会加盟団体会員:一般☎24組、ペアの合計年齢100歳以上☎12組、120歳以上☎12組
¥1組4,000円 申10月11日～18日に申込用紙を記入し参加費を添えて ☎

「ステイホーム」でも体を動かしましょう

日々の筋力低下を防ぐ体操「ハマトレ」に動画を見ながらチャレンジ!
詳しくは
ハマトレ 動画 検索
☎☎ 高齢者支援担当 (☎930-2311 ☎930-2310)



小まめにしっかり手洗いしましょう!

緑区では手洗いの動画を公開しています。
詳しくは
横浜市 緑区 上手に手を洗おう 検索
☎☎ 食品衛生係 (☎930-2365 ☎930-2367)



緑区役所からのお知らせ
新型コロナウイルス感染症拡大防止のため、郵送での手続を利用してください。

パソコン・スマホをお持ちでない人

郵送申請について、各担当に電話で問い合わせてください。



【郵送のできる手続の例】

- 戸籍・住民票の写しの請求など ☎横浜市郵送請求事務センター ☎222-4900
- 国民健康保険の手続など ☎☎保険係 ☎930-2341
- 市県民税(所得)の証明など ☎☎市民税担当 ☎930-2261

パソコン・スマホをお持ちの人

各種様式をダウンロードして、印刷・記入の上、必要書類を添えて郵送してください。

詳しくは、二次元コードまたは
緑区 郵送 事業 検索



緑区役所 窓口混雑予測

来庁する場合は、できるだけ混雑する時間を避けてね!

月	火・水・木	金	土曜日開庁 第2・4土午前
混雑	比較的空いている(※1)	少し混雑	かなり混雑(※2)

※1 火・水・木曜日の14時～16時は比較的空いています
※2 土曜日開庁では、一部の業務のみ(戸籍・住民票、国民健康保険、児童手当など)取り扱います
○休み明けは特に混雑します

緑消防署から

病院に行くか、救急車を呼ぶか、迷ったら、救急相談センター「#7119」に電話しましょう。
☎緑消防署(☎932-0119)

振り込め詐欺被害防止のための簡易型自動録音機の配布について

緑区在住の高齢者に、振り込め詐欺被害防止のための簡易型自動録音機器を先着で配布します。

簡易型自動録音機器「録音チュー/SM700」



機器を電話機に設置すると、電話を受けたとき、警告音声を再生し、電話をかけた側の会話内容を録音します。

配布場所・配布時期


- ①緑警察署
☎10月から
☎65歳以上の免許返納者のうち希望者
申免許返納受付時
- ②緑区役所
☎10月12日(月)～11月11日(水)
☎65歳以上の緑区在住者
持住所・年齢が分かる書類(運転免許証など)
申☎地域振興課窓口

【問合せ】☎区民施設担当(☎930-2238 ☎930-2242)

粗大ごみは粗大ごみ受付センターに電話(一般加入電話からは☎0570-200-530、携帯電話やIP電話などからは☎330-3953)、

アイコンの説明 ㊟日時・日程 ㊞会場 ㊟内容 ㊟講師・出演者 ㊟対象・定員 ㊟コース ㊟費用・チケット ㊟持ち物 ㊟申込み ㊟問合せ先 ㊟保育あり ㊟電話 ㊟携帯電話 ㊟ファクス ㊟窓口 ㊟はがき ㊟郵送 ㊟メール ㊟往復はがき ㊟Web サイト ㊟先着 ㊟抽選 ㊟申込み不要、当日直接会場へ

新型コロナウイルス感染症 拡大防止のための イベント参加・施設利用にあたってのお願い



次のとおりご協力をお願いします。

- せき、鼻汁、発熱等の風邪の症状がみられるなど、体調が優れない場合は参加を控えてください。
- 原則マスクを着用してください(小さなお子さんを除く)。
- 原則、施設利用者やイベントの参加者には検温を実施します。
- 掲載されている施設やイベントは、休館・中止・延期・内容変更になる可能性があります。参加の際には各問合せ先に確認してください。
- その他詳細は、各イベント主催者・施設の指示に従ってください。

●アイコン説明・注意事項は上部に記載しています。はがき・ファクス・Eメールでの申込には必要事項を明記してください

保健だより

●会場の記載のないものは緑区役所です

—— 申込み・問合せ先 ——

- ①健康づくり係 (☎930-2357 ㊟930-2355)
- ②高齢者支援担当 (☎930-2311 ㊟930-2310)
- ③こども家庭係 (☎930-2361 ㊟930-2435)
- ④子ども・家庭支援相談担当 (☎930-2356 ㊟930-2435 月～金8時45分～12時・13時～17時)

肺がん検診(胸部X線検査)

㊟11月17日(火)9時～10時受付
㊟40歳以上㊟25人 ㊟680円(70歳以上無料) ㊟10月13日から㊟㊟で①

ニコニコ卒煙クリニック

㊟11月17日(火)11時～11時45分受付 ㊟前日までに㊟で①

抗HIV抗体・梅毒検査(匿名制)

㊟10月15日・29日(木)9時～9時30分受付 ㊟前日16時までに㊟で①

食と生活の健康相談

㊟10月23日(金)9時～11時、11月10日(火)13時～15時 ㊟生活習慣病の個別相談 ㊟㊟で①

介護者のつどい

㊟10月15日(木)13時～15時 ㊟中山地域ケアプラザ ㊟介護についての勉強会や交流会 ㊟㊟で②

リハビリ教室

㊟10月13日・20日・27日、11月10日(火)13時～15時 ㊟中途障害者地域活動センター緑工房 ㊟40～64歳で脳血管疾患などの後遺症がある人 ㊟㊟で②

母親(両親)教室(全4回)

㊟①12月1日(火)②11日(金)③16日(水)④23日(水)13時15分～15時(13時受付開始) ㊟妊娠中のこと、出産・育児について学ぶ ㊟令和3年4月出産予定(目安)の初産の人 ㊟母子健康手帳、子育てガイドブック「どれどれ」、筆記用具、飲み物 ㊟11月1日～20日にスマートフォンで二次元コード ㊟㊟で③

プレパパ・プレママ講座

㊟11月28日(土)9時30分～11時30分(9時15分受付開始) ㊟沐浴実習、胎児の成長や産後の生活について ㊟緑区在住の初産の妊婦(実施日に妊娠7～9か月)とこれから父親になる人 ㊟10月12日～31日にスマートフォンで二次元コード ㊟㊟で③

妊産婦歯科相談

㊟10月29日(木)9時20分～10時 ㊟妊娠中または産後1年未満の人 ㊟母子健康手帳 ㊟㊟で③

母乳育児相談

㊟10月26日(月)13時～15時 ※1組30分程度 ㊟卒乳までの母乳・育児相談 ㊟母乳育児中の母親と赤ちゃん ㊟母子健康手帳、フェイスタオル ㊟㊟で③

乳幼児健康診査


対象の子には個別通知を送付しています。
㊟①4か月児:10月23日(金)、11月5日(木)②1歳6か月児:10月29日(木)、11月11日(水)③3歳児:10月22日(木)、11月6日(金) ㊟㊟で③ ㊟

離乳食教室「もぐもぐ教室」

㊟11月25日(水)①13時15分～14時(13時受付開始)②14時45分～15時30分(14時30分受付開始) ㊟生後7～8か月ごろの子と保護者各㊟10組 ㊟手拭きタオル、飲み物 ㊟10月12日から㊟㊟㊟で① ※㊟は参加者全員の必要事項・子の生年月日を明記

歯つらつ1歳児

㊟11月20日(金)①10時から②10時50分から ※各回40分程度 ㊟虫歯予防の話、歯磨きアドバイス ㊟令和元年10月～令和2年1月生まれの子どもと保護者各㊟8組 ㊟母子健康手帳 ㊟10月12日からスマートフォンで二次元コード ㊟㊟で③



乳幼児歯科相談

㊟10月29日(木)9時30分～10時30分 ㊟歯科健診、相談、歯磨きアドバイス ㊟未就学児 ㊟㊟㊟で③

子どもの食生活相談

㊟10月27日(火)9時～11時(相談時間30分程度) ㊟離乳食、幼児～思春期の子どもの食生活相談 ㊟㊟で①



ひきこもり等困難を抱える若者の専門相談(予約制)

㊟10月15日、11月5日(木)13時30分～16時20分(1回50分) ㊟横浜市在住の15～39歳の本人、家族、支援者、地域の人 ㊟㊟で④

施設から



長津田地区センター

〒226-0026 長津田町2327
☎983-4445 ㊟983-6945

はじめての手話(全4回)

㊟10月15日・29日、11月12日・26日(木)10時～12時 ㊟成人㊟10人 ㊟1,400円 ㊟受付中。㊟㊟

楽しく♪ダンスエクササイズ(全4回)

㊟11月2日・16日・30日、12月7日(月)13時～13時45分 ㊟成人㊟10人 ㊟1,200円 ㊟受付中。㊟㊟

絵本deリトミック(全3回)

㊟11月5日・19日・26日(木)10時～11時 ㊟絵本をテーマにしたリトミックと工作体験 ㊟1歳6か月以上(歩ける子)の未就園児と保護者各㊟8組 ㊟1,500円 ㊟受付中。㊟㊟

こいずみこうじや みそ 小泉翅屋が教える手作り味噌講習会

㊟11月6日(金)10時30分～12時 ㊟国産白目大豆と国産米の手作りこうじでみそ作り ㊟成人㊟20人 ㊟1,300円 ㊟受付中。㊟㊟

十日市場地区センター

〒226-0025 十日市場町808-3
☎981-9573 ㊟982-3161

男性のための筋トレ教室(全7回)

㊟11月3日～12月15日の毎週火曜日10時～11時30分 ㊟シルバー世代にあったスロートレーニング ㊟成人男性㊟10人 ㊟3,500円 ㊟動きやすい服装、運動靴、飲み物、汗拭き用タオル ㊟10月12日から㊟㊟

はじめての手作り石けん

㊟11月19日(木)10時～12時 ㊟体に優しいせっけん作り。いろいろな香りの楽しみ方も学ぶ ㊟成人㊟10人 ㊟1,100円 ㊟エプロン、ゴム手袋、マスク、保冷バッグ ㊟10月13日から㊟㊟

おもちゃ病院

㊟11月21日(土)10時～14時 ※受付時間を10時・11時・13時のいずれかから選択 ㊟小さな子ども向けおもちゃの修理 ㊟㊟24品 ㊟特殊な部品は実費あり ㊟10月13日から㊟㊟

中山地区センター

〒226-0019 中山2-1-1
☎935-1982 ㊟935-1983

バスク風チーズケーキ作り

㊟10月30日(金)9時30分～12時30分 ㊟成人㊟8人 ㊟1,500円 ㊟10月11日から㊟㊟

子ども折花ワークショップ

㊟11月14日(土)13時～14時 ㊟紙の花のメッセージカード作り ㊟小学生㊟8人 ㊟10月11日から㊟㊟

冬～春の花の寄せ植え

㊟11月25日(水)10時～11時30分 ㊟成人㊟8人 ㊟2,200円 ㊟10月13日から㊟㊟

紙紐手芸 クラフトバンドでお正月飾り作り

㊟11月26日(木)10時～11時30分 ㊟成人㊟8人 ㊟700円 ㊟10月14日から㊟㊟

白山地区センター

〒226-0006 白山1-2-1
☎935-0326 ㊟935-6039

体幹トレーニング 初級の部

㊟10月13日・27日(火)10時45分～12時 ㊟初心者も気軽に参加できるメニューで体幹を鍛える ㊟成人女性各㊟10人 ㊟1回500円 ㊟動きやすい服装、室内用運動靴、バスタオル、飲み物 ㊟

またはインターネットで申し込んでください。

☎: 緑区役所への郵便物は〒226-0013 緑区寺山町118 緑区役所〇〇係へ ●**必要事項**: 行事名・〒・住所・氏名(ふりがな)・電話番号・往復はがきは返信面
●各施設の催しの申込み・問合せは各施設へ。施設の催しは特に記載のない場合は会場は各施設 ●今月11日以降のお知らせです。特に記載のないものは、無料 ●敬称は省略

午後の初級エアロビ&リフレッシュ

☎10月23日(金)15時15分～16時30分
👤成人 10人 料500円
📌動きやすい服装、室内用運動靴、飲み物 ☎

日本の古代史とその文化 日本の神社(熊野神社)(全5回)

☎10月23日～12月25日の第2・4金曜日12時45分～14時45分
📌熊野神社にまつわる神々を歴史の面から楽しく探る 👤成人 12人
料2,500円 申10月11日から ☎☎

おもちゃ病院

☎11月14日(土)10時～14時
📌小学生以下の子どものおもちゃの修理 👤9品 料特殊な部品は実費あり 申10月11日から ☎☎

地域子育て支援拠点いっぽ

〒226-0025 十日市場町817-8
☎989-5850 ☎989-5851

横浜子育てサポートシステム 入会説明会

子育てを援助する提供会員および利用会員を募集します。

☎10月17日(土)10時30分～11時30分、10月29日(木)13時30分～14時30分
☎☎緑区支部(☎982-3521)・☎

はじめてのいっぽ

☎11月4日(水)13時30分～14時30分
📌いっぽの紹介、友達づくりのプログラム 👤いっぽ未利用～数回利用の親子 10組 申10月21日から ☎

緑図書館

〒226-0025 十日市場町825-1
☎985-6331 ☎985-6333

おはなし会

☎**2・3歳児と保護者** 12組:10月14日(水)11時～11時20分 / **3歳以上の子ども** 12人:10月24日(土)15時30分～15時50分
📌地域子育て支援拠点いっぽ 📌絵本の読み聞かせ、童歌 ☎

アートフォーラムあざみ野

〒225-0012 青葉区あざみ野南1-17-3

男女共同参画センター横浜北

☎910-5700 ☎910-5755

ママも喜ぶ パパ力UP! 親子のふれあい遊び

☎11月7日(土)10時30分～12時
📌秋祭りをテーマにした運動や読み聞かせ、手型アートなどの触れ合い、パパ同士の交流 👤1歳前後の子と父親 10組 料900円 2歳6か月～未就学児。11月3日までに☎で申込先へ 申10月16日から☎で子どもの部屋(☎910-5724)

ミシンでソーイング ～育休中に入園準備始めませんか?

☎11月9日(月)10時30分～12時30分
📌ミシンを使った通園などに使える大きめのバッグ作り。ママの交流会もあり 👤2か月～1歳5か月の子どもがいる保育希望の女性 10人 料3,500円(乳幼児保育料1人分と材料費含む) 2歳6か月～未就学児。11月5日までに☎で申込先へ 申10月14日から☎で子どもの部屋(☎910-5724)



横浜市民ギャラリーあざみ野

☎910-5656 ☎910-5674

Welcome! ロビーコンサート

☎10月11日・25日(日)12時～12時40分
📌地元企業のハイエンド(最上級)オーディオ機器による気軽に楽しいコンサート ※立ち見のみ ☎

Gallery in the Lobby 横浜市所蔵カメラ・写真コレクション「映画の中のカメラ」

☎開催中～10月25日(日)9時～21時
📌映画に登場し、ストーリーを彩る小道具として用いられた、カメラのショーケース展示 ☎

緑区社会福祉協議会

〒226-0019 中山2-1-1
☎931-2478 ☎934-4355

善意の寄付

緑区社会福祉協議会にご寄付いただき、ありがとうございました。(7月受付分、敬称略)
ユニ(株)アピタ長津田店、日本舗材(株)、(株)清光社、菊池 富雄、なかの 美智江、匿名希望2件

緑公会堂

〒226-0013 緑区寺山町118
☎930-2400 ☎930-2393

ピアノを弾いてみませんか

☎11月14日(土)・15日(日)10時～19時 ※1枠1時間、最大連続2枠まで申込可。時間には準備・後片付けを含む
👤19歳以上各 1人 ※個人利用のみ。19歳未満は保護者が申込、要保護者同伴 申11月1日10時から ☎☎☎



緑区市民活動支援センター みどりーむ

〒226-0019 中山4-36-20
☎938-0631 ☎939-5401
✉md-midreamkouza@city.yokohama.jp

Open!みどりーむVol.10 中山ハロウィン運動版

☎10月18日(日)13時～15時
📌オンラインで地域交流。ハロウィン仮装を楽しむ。年齢を問わず歓迎
👤100人 申10月13日までに ☎



外国につながる子どもの学習支援 ボランティア養成講座(全5回)

☎11月7日(土):外国につながるある子どもたちの現状と課題 / 21日(土):児童、生徒、保護者の声 / 28日(土):小学生への学習サポート方法 / 12月5日(土):中学生への学習サポート方法 / 12日(土):「やさしい日本語」などのワークショップ ※いずれも13時30分～15時30分
👤樋口 万喜子ほか
📌高校生以上 15人 📌筆記用具
申10月19日必着で**必要事項**・一般/学生を明記し☎☎「学習支援ボランティア養成講座」係

第2回ちょっと先生のチャレンジ講座

【共通】☎11月8日(日)13時30分～15時30分
📌知識、経験、特技を地域で役立てようとボランティアで活動しているちょっと先生の各種講座
👤各 10人 申10月27日必着で**必要事項**・希望する講座を明記し☎☎「ちょっと先生」係

①**和楽器(箏・三弦・尺八)**による古典・現代曲の鑑賞 / ②**スマホの写真**をプリントしてスクラップブック体験: 料300円 / ③**クイズ**で学んで緑区の野鳥博士に: 👤小学生 📌筆記用具

サロンふらっと「ラジオドラマの主題歌で綴る『懐かしの昭和』」

☎11月15日(日)13時30分～15時30分
📌昭和20年から昭和33年までの「ポツダム宣言・玉音放送・引揚・戦後復興」を振り返る 📌藤村 勝典(NPO法人八王子生涯学習コーディネーター会 監事) 👤20人
申11月5日必着で**必要事項**を明記し☎☎「サロンふらっと11月」係

移動図書館「はまかぜ号」

☎10月22日、11月5日(木)15時10分～15時50分 ※荒天中止
📌竹山中公園
📌中央図書館サービス課
(☎262-0050 ☎231-8299)

緊急!

特殊詐欺が急増中!

現在、緑区内では次の手口の特殊詐欺が多発しています。

- 警察官やデパートの店員をかたりキャッシュカードをだまし取る「**キャッシュカード手渡し型**」
- 息子や孫をかたり現金をだまし取る「**現金手渡し型**」
- 区役所の部署をかたり、ATMでお金を振り込ませる「**還付金**」

被害に遭わないためには

- ・留守番電話設定をする。
- ・暗証番号を他人に教えない(警察、金融機関は絶対に暗証番号は聞きません)。
- ・ATMで医療費は絶対に還付されません。

不審な電話が来たら、緑警察署まで相談してください。

【問合せ】緑警察署(☎932-0110)

自治会へ加入しましょう お住まいの地域の自治会が分からない人は、区地域活動係(☎930-2232)へ

とれたてみどりをたずねて

長津田で芋掘りができるよ!
ぜひチャレンジしてみてね!

【問合せ】区企画調整係 ☎930-2228 ☎930-2209

No.10

芋掘りと豊かな自然を楽しめる 台いもほり観光部会

台いもほり観光部会紹介

台いもほり観光部会では、長津田台の農家さんの畑で、6月上～中旬はジャガイモ掘り、10月中旬～11月はサツマイモ掘りを体験できます。日当たりがよい場所で育った芋は、生育がよいと評判です。辺り一面に畑や緑が広がっていて、自然の豊かさも楽しめます。

秋に収穫できるサツマイモの品種は、ホクホクとした食感を楽しめる「紅あずま」やスイーツのような甘みが人気の「シルクスイート」などがあります。どの品種を掘れるかはその時のお楽しみです。また、農家さんが掘り方のコツやおいしい食べ方も教えてくれます。

※要予約。参加費は1株200円。1組10人以上から。少人数の場合は要相談。

営業情報

- ①東名高速道路横浜町田IC付近
(横浜市営バス55系統「長津田南」バス停徒歩10～15分)
 - ②長津田町4926付近
(横浜市営バス23系統、神奈川中央交通バス5・23・115・116・峰02系統、相鉄バス116系統「若葉台車庫前」バス停徒歩5～10分 ※駐車場もあり)
 - ③6月上旬～中旬(ジャガイモ掘り)、10月中旬～11月(サツマイモ掘り)
- ☎922-3760 ※詳細な実施日時、場所は問い合わせください。



自然の中の芋掘り体験を楽しんでください。

生産者
すぎさき たけお
杉崎 武雄さん(左)
すぎさき けんじ
杉崎 謙二さん(右)



よこはま動物園ズーラシア

ズーラシアだより

旭区上白根町1175-1 (☎959-1000)

休園日 10月20日・27日(火)、11月4日(水)・10日(火)

アムールヒョウ

アムールヒョウは、ロシア沿海地方(中国、北朝鮮との国境付近)の森林に生息しています。森林破壊や密猟で生息数が減少し、2007年には約30頭といわれていました。保護区の設立などで現在は約100頭まで回復してきて



▲展示場に出て間もない頃のトライ(7月)

いますが、今なお絶滅の危機にひんしていることには変わりません。よこはま動物園では11歳のオスの「ダッシュ」を飼育しています。さらに、6月30日には神戸市立王子動物園からオスの「トライ」が来園しました。



▲まだ体も小さく、顔もあどけないトライ

トライはまだ1歳で、体は小さく顔もあどけなさがあります。ヒョウは単独行動する動物なので、展示場はダッシュとトライが交代で出ることになります。展示場の前には2頭の見分け方のヒントになる看板があります。「今日はどっちかな?」と当ててみてくださいね!

イベント情報

イベント情報は、
8ページに掲載しています。

入園は要予約
(1日5,000人程度)
予約サイト▶



緑区役所 〒226-0013 緑区寺山町118
☎930-2323(総合案内)

今月の緑区 ※2020(令和2)年9月1日現在
区の人口 182,899人 区の家帯数 78,981世帯
広報よこはまみどり区版 回答者の中から毎月
読者アンケート 抽選で5人にミドリ
グッズをプレゼント!



ミドリからの今月のひと言

ミドリは緑区と同じ10月生まれ!
ミドリの胸元は緑区の木の「カエデ」
をイメージしているんだよ。

編集・発行 緑区役所広報相談係
☎930-2220 fax 930-2225



以下は広告スペースです。「広報よこはま」に掲載されている内容とは関係ありません。

広告

広告