

みどり



2021年12月1日発行
— No.290 —

防犯
お役立ち
情報

緑警察署 防犯ツイッター▶
最新の防犯情報をお知らせ
アカウント名:@midori_police



◀緑区防犯情報メール
緑区で発生した振り込め詐欺、空き
巣やひったくりなどの情報を配信

特集1



ちょっと待て!

その電話 すぐに出ちゃダメ!

「自分は騙されない」と思っている、巧妙な詐欺の被害は後を絶ちません。緑区内の特殊詐欺被害額も昨年より増加しています。被害に遭わないためには「次は自分が被害に遭うかもしれない」と常に危機感を持つことが大切です。まず手口や予防策の知識を身に付け、詐欺に備えましょう。

詐欺の手口を紹介します

場面1(自宅にて)

緑区役所の●●です。高額療養費の還付があります。申請期日が過ぎていたので、お電話しました。今ならまだ間に合うので、携帯電話とキャッシュカードを持ってお近くのATMで手続きしてください。

場面2(ATMの前で)

今からご説明しますので、その通りに操作してください。

ポイント
ATMでお金が戻ることは絶対にありません。こういう電話を受けたときは、すぐに警察に通報しましょう!

最近の新しい手口ではコンビニで電子マネーカードを購入させてお金を騙し取るケースもあります。
※架空請求詐欺に多くみられます。

被害に遭わないための おすすめ予防策

還付金詐欺をはじめ、オレオレ詐欺などの多くは、家の「固定電話」にかかってきます!そして巧みな話術で在宅状況・家族構成などの個人情報を聞き出そうとします!

緑警察署
マスコットキャラクター
「みどりくん」

一番の対策は電話に出ないことです!!! 相手を確認してから電話に出ましょう

対策 1 留守番電話設定のお願い



振り込め詐欺等の犯人は、声を録音されることを嫌います。メッセージが流れる前に電話を取らないようにしましょう。

対策 2 迷惑電話防止機能付電話の購入を検討しましょう



「通話内容を録音します」等のガイダンスが相手に流れます。ガイダンスを聞いた犯人は、録音されたくないために電話を切ります。

着信音が鳴る前に撃退できます!

対策 3 家族や近所の皆さんと情報共有しましょう



家族や近所の皆さんと「こんな電話がかかってきた」「こういう手口が多い」等と情報を共有しましょう。詐欺の手口を事前に知ること、被害を未然に防ぐことができます。

相談窓口

もしも、電話でしゃべってしまった…あれっ何か怪しいな…と思ったら、家族や周りの人、警察に相談してみましょう。

特殊詐欺(振り込め詐欺など): 緑警察署
(☎932-0110)

悪質商法・架空請求など: 横浜市消費生活総合センター
(☎845-6666 fax 845-7720)

【問合せ】緑警察署 ☎932-0110
区民施設担当 ☎930-2238 fax 930-2242

令和3年度 緑区防犯ポスター コンクール入賞作品から

安全で安心なまちづくりに向け、緑防犯協会が実施しています。

242点の応募のうち、特殊詐欺がテーマの入賞作品を紹介します。



中山小学校5年2組
おおさか ななこ
大坂 菜々子さん作品



【問合せ】緑防犯協会
☎935-0110

特集2



緑消防団



一緒にこのまちを守りませんか？

緑区の消防団

緑消防団は、区内東部を管轄する第一分団、中央南部を管轄する第二分団、中央北部を管轄する第三分団、西部を管轄する第四分団で構成され、4つの分団の中に、18の班があります。緑消防団の定員は370人で2021年11月1日現在、男性289人、女性53人、合計342人の消防団員がいます。



消防出初式

※2022年は十日市場訓練所での出初式イベントは実施しません。

消防団年間活動

- 1月 消防出初式
- 3月 遠距離送水訓練(四季の森公園など)
全国春の火災予防運動
- 7~9月 風水害・震災対策情報受伝達訓練
- 11月 全国秋の火災予防運動
- 12月 年末年始消防特別警備
- 通年 消防団・消防署連携訓練、消防操法訓練
研修(機関科講習、普通救命講習など)
器具点検(消防団車両や資機材の点検)
- 随時 新入団員基礎研修



“女性消防団員”の活動



緑消防団では、53人の女性消防団員が活動していて、**区民への防火・防災や応急手当指導のほか、災害現場でも活躍**しています。

女性消防団員を対象とした訓練会を隔月で開催し、放水訓練・無線取扱い・心肺蘇生法などを繰り返し行って、災害現場で有効活用できる技術を身に付けています。

応募してね! 緑消防団員 募集中

消防団員は非常勤特別職の公務員です。普段は本来の仕事や学業、家事をしながら、可能な範囲で、災害対応や地域の防災指導などの活動をしています。緑消防署では随時消防団員を募集しています。少しでも興味があればお気軽にご連絡ください。

入団資格	緑区在住・在勤・在学の18歳~69歳(定年70歳) ※特に資格等は必要ありません
報酬	【年額報酬】36,500円~(年間を通じて活動した場合に支給) 【出勤報酬】災害出動 7,000円/1回 訓練防災指導等 3,500円/1回
その他	●被服(制服・活動服)貸与、 公務災害補償制度あり ●5年以上勤務した場合退職報償金の支給あり

その他詳細は、横浜市緑消防団Webサイトまたは、問合せ先までお問い合わせください。



💡 学生の皆さんに耳より情報

消防団に入団するといふことあるの?

- 防災や救急に関する知識・技術を学んで、日常生活でも生かすことができる。
- 活動に見合った報酬や手当が支給される。
- 地域社会への貢献の証として横浜市長から活動認証証明書がもらえる。
- さまざまな年齢・社会経験を積んだ人との消防団活動を通じて自分を磨ける。

“横浜市学生消防団員活動認証制度”とは?

学生消防団員が就活をするときに企業等に対してその活動が積極的に評価されるように総務省消防庁が推進している制度です。1年以上継続的に活動した学生消防団員は、地域社会への貢献、防災に関する知識・技術取得の証として、横浜市長から「学生消防団員活動認定証明書」が交付されます。横浜市内では現在240人の学生団員が所属し、緑消防団でも10人が活躍しています。

団員の声

第一分団

地元の役に立てることはないかと考えていました。



ありがとうございますをかけてもらえるとうれしいです。

こいけ もとひ 小池 基団員(左)、うえの ゆうへい 上野 雄平団員(右)

将来は消防署の救助隊員を目指している現在大学生の2人。2人が所属する第一分団第2班の織裳班長のコメント「エネルギー溢れる若い2人には、ポンプ操法訓練でも頑張ってもらいたいです。彼ら2人のような若い世代に消防団へ入団してもらえるとありがたいですね」

第二分団



やました しんご 山下 真吾団員

小学生の頃に緑区に引っ越してきました。友達と遊んだ四季の森公園をはじめ、緑が豊かなこのまちが好きなので、何かできることはないかと考えていました。私が所属する第二分団の先輩団員の皆さんから、ホース延長や消火要領について教えてもらっています。先日、火災出場を経験しました。今後も訓練を通して知識・技術を身に付けていきたいと思います。

第三分団



シャリフ シャフィクル団員

緑区に住んで18年になります。地域住民の方々にお世話になったので、何か恩返しができるかなと思っていました。近所に住んでいる消防団員から誘われて、入団することを決めました。普段もですが、特に大規模災害時には、海外出身の方々の橋渡しができるかなと考えています。

第四分団



かとう はな 加藤 華団員

人の役に立てる人になりたいと思っていました。自治会の防災訓練の際に、女性の消防団員から勧誘を受けて入団しました。器具点検や消防団積載車の給油には毎月参加して、先輩団員から指導を受けています。現在大学3年生ですが、卒業後も、地元に残れるならば活動を続けたいと思います。



お待ちしております!

横浜市緑消防団長 露木 健造

消防団に入団すると、訓練や研修により「消火、救急、救助」などの知識、技術が身に付き、自分自身や家族をはじめ、地域の安全に役立てることができます。皆さまの入団、お待ちしております!



8ページでは「住宅用火災警報器」について掲載しています。

アイコン
について

🕒日時・日程 📍会場 📄内容 🗣️講師・出演者 🎯対象・定員 📌コース 💰費用・チケット 🎒持ち物 🏠保育あり 📄申込み 📞問合せ先
☎️電話 📠ファクス 📧はがき 📧郵送 📧Eメール 📧往復はがき 🌐Webサイト 🏠窓口 🏠先着 📄抽選 📄申込み不要、当日直接会場へ

//////////////////// ⚠️ イベントは変更・中止することがあります。参加する前にWebサイト・問合せ先で確認してください ⚠️ //////////////////////



令和3年度「緑区民まつり2021」代替企画 あゆみフェスティバル～あゆみ続ける区民まつり～

緑区民まつり実行委員会では開催見送りとなった「緑区民まつり2021」の代替企画として、区民の皆さんが絆やつながりを感じられるような「あゆみフェスティバル」を開催します。

令和3年(2021年)緑区10大ニュース

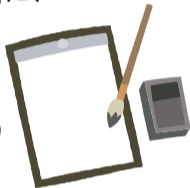
2021年に緑区内で起こった出来事や市政ニュースの中から、緑区民の皆さんの投票により、緑区10大ニュースを決定します。番外編として投票した人の“重大”ニュースも併せて募集します。投票した人の中から、抽選でプレゼントが当たります。

応募期間 12月1日(水)～31日(金)

「子ども会書道展」に特別賞を用意

緑区子ども会連絡協議会による「子ども会書道展」に、今年は特別賞として「区民まつり賞」を設け、緑区の優秀作品の中から選定・表彰します。

応募期間 12月1日(水)～2022年1月20日(木)



区民まつり写真展



過去の緑区民まつりで撮影された皆さんの思い出の写真を緑区民まつりWebページに掲載しませんか？ 素敵な写真の提供をお待ちしています。

応募期間 12月1日(水)～31日(金)

連携事業「緑区川柳コンテスト」

「新しい生活様式」の中での発見や気づき、気持ちを託した川柳を募集します。応募作品は2022年2月16日～18日に緑区役所1階で展示予定です。

応募期間 12月1日(水)～2022年1月31日(月)



各企画の詳しい応募方法など

「『緑区民まつり2021』代替企画 あゆみフェスティバル ～あゆみ続ける区民まつり～」Webページを確認してください。このほかにも楽しいコンテンツを公開していく予定です。

横浜市緑区 あゆみフェスティバル [検索](#)



【問合せ】あゆみフェスティバル ☎️地域活動係 ☎️930-2233 📠930-2242 「緑区川柳コンテスト」☎️生涯学習支援係 ☎️930-2236 📠930-2242

住宅用火災警報器は 設置後10年を目安に交換しましょう

住宅用火災警報器は、古くなると電子部品の寿命や電池切れなどで火災を感知しなくなることがあります。日頃から点検しましょう。また、設置後10年を目安に交換することをお勧めします。

作動するか確認しましょう

① 住宅用火災警報器の「警報停止ボタンを押す」または「引きひもを引く」と正常な場合は「正常です」などの音声が鳴ります。正常でない場合は「異常です」または「電池切れです」等の音声が鳴ります。



- ② 作動しないときは電池がセットされているか確認してください。
- ③ 電池がセットされているのに反応しないときは、電池切れか警報器本体の故障が考えられます。取扱説明書を確認して対処するか、メーカーに問い合わせてください。

点検したいけど届かないときはアンブレラ点検!



【問合せ】緑消防署予防係 ☎️📠932-0119

家計のやりくり応援します!

こんなときは1人で悩まず、
ぜひ相談してください。



相談・問題解決の流れ(例)

1. ☎️生活支援係に電話で相談
2. 相談と課題の整理
生活の困りごとや不安を相談員に聞かせてください。生活の状況と課題を把握しましょう。
3. 支援プランを一緒に作成
状況や課題に応じた目標や支援内容、取組を考えていきます。
4. プランの実行
ひとつずつ課題を解決して、生活の安定を目指しましょう。

【問合せ】☎️生活支援係 ☎️930-2318 📠930-2329

☒: 緑区役所への郵便物は〒226-0013 緑区寺山町118 緑区役所〇〇係へ **【必要事項】**: 行事名・〒・住所・氏名(ふりがな)・電話番号・往復はがきは返信面
 ■各施設の催しの申込み・問合せは各施設へ。施設の催しは特に記載のない場合、会場は各施設 ■今月11日以降のお知らせです。特に記載のないものは0円 ■敬称は省略

区からのお知らせ

よりどりみどり情報

アイコン説明・注意事項は上部に記載しています。



イベント参加・施設利用 みどりのルール

イベントは変更・中止することがあります。
 参加する前にWebサイト・問合せ先で確認してください

せき 鼻水

発熱 のどの痛み

体調が良くない人は参加しない



マスク着用



検温・消毒



主催者・管理者の指示を守る

2021年11月8日に緑警察署が新庁舎に移転しました

新所在地 中山4-36-13
電話 932-0110
 ※電話番号は変わりません

お間違いのないよう気を付けてください。

【問合せ】緑警察署 ☎932-0110

お昼のロビーコンサート「Webコンサート ジャズを身近に感じてみよう♪」

☎2022年3月31日(木)まで
 YouTube横浜市公式チャンネル
 土田 晴信(オルガン)、井上 智(ギター)、小泉 高之(ドラム)
 緑みどりアートパーク
 (☎986-2441 ☎986-2445) ☎



▲土田 晴信

パネル展「生活習慣病予防・脳卒中について知ろう!」

☎2022年1月4日(火)~6日(木)9時~17時
 生活習慣病予防・脳卒中の情報
 緑区高齢者支援担当
 (☎930-2311 ☎930-2310) ☎

インターネットで 広報よこはま 緑区版を読めます

広報よこはま緑区版 検索

チェックしてね!




催し

公立保育園に遊びに来ませんか

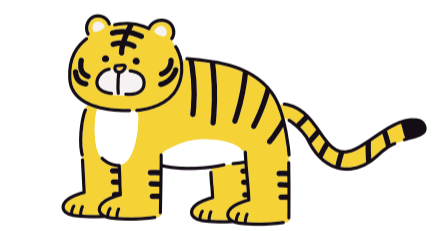
要予約。詳しくは各保育園へ問い合わせください。

鴨居保育園

☎933-2106 ☎933-2104

育児講座「千支のカレンダー製作」

☎①12月16日(木)②17日(金)10時から、11時から
 ①1歳以上②0・1歳一未就学児と保護者各4組
 ※きょうだいは対象日どちらかに申込み



講演・講座

健康と若さを保つ食の秘訣「痛風」

☎12月22日(水)10時30分~11時30分
 緑区休日急患診療所
 食事、間食、飲料、活動量の予防ポイント
 恩田 香理(緑区医師会管理栄養士)
 定員20人 持筆記用具
 12月21日必着で**【必要事項】**を明記し☎☎☎☎☎☎で
 緑区在宅医療相談室(〒226-0019 中山3-16-2 ☎937-2303 ☎935-6762
 ☎con-mishikai@tiara.ocn.ne.jp)

緑区IT講習会 1月⑨ワード応用(全3回)

☎2022年1月19日(水)~21日(金)12時30分~14時30分
 中山地区センター
 地図・宛名入り印刷物や小冊子の作成、ラベル印刷など
 定員20人 ¥3,000円 持筆記用具
 1月4日必着で**【必要事項】**を明記し☎☎☎☎☎☎でNPO法人MICS(〒226-0019 中山4-36-20みどりーむ内 ☎932-3272)

田奈恵みの里「みそ造り教室」

☎2022年2月4日(金)・5日(土)13時~15時
 JA横浜田奈支店(青葉区)
 田奈産の大豆と米こうじでみそ造り
 緑区・青葉区在住者・グループ(3人まで)各10組 ¥5,000円 持エプロン、三角巾、マスク、飲み物、ふた付き容器(1組5kg程度のみそ持ち帰り用)
 12月27日必着で参加者全員の**【必要事項】**・年齢・希望日を明記し☎☎☎☎☎☎でJA横浜田奈支店「組織係」(〒227-0064 青葉区田奈町52-8 ☎981-1811 ☎981-1839 ☎tanamegumi_1999@yahoo.ne.jp)

スポーツ

第36回 緑区民硬式テニス・シングルス トーナメント大会

☎2022年2月13日・27日、3月13日・27日(日)9時試合開始 ※雨天時延期
 長坂谷公園 男子シングルス一般、女子シングルス、男子シングルス50歳以上、男子シングルス60歳以上 ※詳しくは緑区硬式テニス協会Webサイト
 緑区在住・在勤・在学者または緑区硬式テニス協会加盟団体員 ¥3,000円
 12月18日~2022年1月13日までに参加料を添えて☎で緑区硬式テニス協会事務局(白山2-54-6 ラケットショップ オープン・スクエア ☎532-3084 ☎532-3686)



案内

年末年始の緑区休日急患診療所(中山3-16-2 ☎937-2300)

☎12月30日(木)~2022年1月3日(月)10時~16時(診療時間)
 内科、小児科、耳鼻科(12月31日(金)のみ) ※混雑による院内感染防止のため、受診するときは事前に電話で相談してください ※夜間急病センター等その他の施設の情報は市版16ページ


連載

Midori International Lounge

みどり国際交流ラウンジ レポート

日本で生活する外国人がまずぶつかる「言葉の壁」を解消するため、日本語教室が開かれています。今月は、長年、日本語を教えているボランティアへのインタビューをお届けします。

施設情報
 中山1-6-15 パームビュービル5階・6階
 9時30分~18時 (水曜日は9時30分~21時) ※火曜日休館
 ▲Webサイト



【問合せ】みどり国際交流ラウンジ ☎532-3548 ☎info@midori-lounge.com

Vol.2 日本語教室はいつも笑顔がいっぱい

—日本語ボランティアを始めたきっかけは?—
 「外国人に言葉を教えれば、私も英語が学べるかな」と期待して始めました。日本語で教えることに後で気付きましたが(笑)。緑区が主催したボランティア養成講座の受講後、ボランティアグループを立ち上げ、活動を始めました。
 現在、インド、ペルー、フランス、バングラデシュ、台湾、ミャンマー出身の人などが教室に来ています。

—どんな風に教えていますか?—
 ボランティアがマンツーマンで教えています。まったく日本語が分からない人から、日本語能力試験に挑戦したい人まで幅広いレベルの人が来ています。感染症対策として、オンラインで学ぶ機会も作っています。

—ボランティアを長く続ける秘訣や心掛けていることは?—
 教えた人の上達が何よりもうれしくて続いています。覚えてたての日本語を使いたくて、おかしい表現になることもありますが「間違ってもいいよ。恥ずかしくないからどんどん表現してね」と声をかけています。そのたびに2人で大笑いになることも。
 Please come and see us. (見に来てくださいね)



▲日本語教室の様子

アイコンについて

日時・日程 会場 内容 講師・出演者 対象・定員 コース 費用・チケット 持ち物 保育あり 申込み 問合せ先 電話 ファクス はがき 郵送 Eメール 往復はがき Webサイト 窓口 先着 抽選 申込み不要、当日直接会場へ

イベントは変更・中止することがあります。参加する前にWebサイト・問合せ先で確認してください

保健・福祉

会場の記載のないものは緑区役所です。

申込み・問合せ先

- 1健康づくり係 930-2357 930-2355
2高齢者支援担当 930-2311 930-2310
3こども家庭係 930-2361 930-2435
4子ども・家庭支援相談担当 930-2356 930-2435
月～金8時45分～12時、13時～17時

健康づくり

肺がん検診(胸部X線検査)

2022年1月25日(火)9時～11時受付
40歳以上25人 680円(70歳以上無料)
12月21日8時45分から

抗HIV抗体・梅毒検査(匿名制)

12月16日(木)9時～9時30分受付
前日16時までに

食と生活の健康相談

12月17日(金)9時～11時、2022年1月11日(火)13時～15時
生活習慣病予防の相談

福祉

介護者のつどい

12月10日(金)13時30分～15時30分
霧が丘地域ケアプラザ
介護についての勉強会や交流会

ひきこもり等の困難を抱える若者の専門相談(予約制)

12月16日、2022年1月6日(木)13時30分～16時20分(1回50分)
横浜市在住の15～39歳の本人、家族、支援者、地域の人

「感染症クロスワード(11ページ)」の答え

Crossword puzzle grid with numbers and some filled-in letters.

赤ちゃん・子ども・女性

母親(両親)教室(全4回)

2022年2月2日(水)・10日(木)・16日(水)・21日(月)13時15分～15時(13時から受付)
妊娠中のこと、出産・育児について学ぶ
2022年6月出産予定(目安)の初産の人
母子健康手帳、子育てガイドブック「どれどれ」、筆記用具、飲み物
2022年1月1日～20日に二次元コード

プレパパ・プレママ講座

2022年1月22日(土)9時30分～11時30分(9時15分から受付)
沐浴実習、胎児の成長や産後の生活について
緑区在住の初産の妊婦(実施日に妊娠7～9か月)とこれから父親になる人
12月13日～28日に二次元コード

妊産婦歯科相談

12月23日(木)9時20分～10時
妊娠中または産後1年未満の人
母子健康手帳

母乳育児相談

12月20日(月)13時～15時、2022年1月5日(水)9時30分～11時30分(1組30分程度)
母乳育児中の母親と赤ちゃん
母子健康手帳、フェイスタオル

乳幼児健康診査

対象の子には個別通知を送付しています。
14か月児:12月24日(金)、2022年1月6日(木)
1歳6か月児:12月23日(木)、2022年1月12日(水)
3歳児:12月16日(木)、2022年1月7日(金)

離乳食教室「もぐもぐ教室」

12月21日(火)13時15分～14時、14時45分～15時30分(各15分前から受付)
7～8か月ごろの子と保護者各10組
手拭き用タオル、飲み物
12月13日から

歯つつつ1歳児

2022年1月21日(金)10時から、10時50分から(1回40分程度)
虫歯予防の話、歯磨きアドバイス
2020年12月～2021年3月生まれの子と保護者各8組
母子健康手帳
12月13日～31日に二次元コード

乳幼児歯科相談

12月23日(木)9時30分～10時30分
歯科健診、相談、歯磨きアドバイス
未就学児

子どもの食生活相談

12月21日(火)9時～11時(1回30分程度)
離乳食、幼児～思春期の子の食生活相談

施設から

十日市場地区センター

〒226-0025 十日市場町808-3
981-9573 982-3161

男性のための筋トレ教室(全8回)

2022年1月11日～3月1日の毎週火曜日10時～11時30分
シルバー世代にあったスロートレーニング
成人男性11人
4,000円
動きやすい服装、運動靴(外履き可)、汗拭き用タオル、飲み物
12月14日から

レザークラフトのポーチ作り(全2回)

2022年1月11日・25日(火)12時30分～14時30分
診察券やお薬手帳、母子手帳も入るポーチ
成人8人
2,000円
必要なのは眼鏡
12月14日から

季節の和菓子を楽しもう～冬～

2022年1月12日(水)2月2日(水)3月2日(水)9時30分～11時30分
1本練り栗ようかん2酒まんじゅう3くず桜
成人各12人
各1,200円
エプロン、三角巾、布巾、手拭き用タオル、持ち帰り用容器
12月13日から

中山地区センター

〒226-0019 中山2-1-1
935-1982 935-1983

クリスマスコンサート

12月24日(金)10時30分～11時30分
マンドリン、ピアノ、ギターの生演奏
42人
12月13日から

イキイキ健康体操(全12回)4期

2022年1月6日～3月31日の毎週木曜日12時30分～13時20分13時50分～14時40分
1月20日を除く
おおむね60歳以上各25人
4,800円
12月16日から

パソコン講座「Wordの困った」を解決!(全2回)

2022年1月19日(水)・20日(木)9時30分～11時30分
12人
2,200円
12月15日から

親子バドミントン教室(全5回)

2022年1月29日～2月26日の毎週土曜日13時～14時30分
30人
小学生1,500円、大人3,000円
12月17日から

白山地区センター

〒226-0006 白山1-2-1
935-0326 935-6039

体幹トレーニング 初級の部

12月14日(火)10時35分～11時50分
気軽に参加できるメニュー
成人女性10人
500円
動きやすい服装、室内用運動靴、ヨガマットまたはバスタオル、飲み物

午後の初級エアロビ&リフレッシュ

12月17日・24日(金)15時15分～16時30分
成人各14人
1回500円
動きやすい服装、室内用運動靴、バスタオル、飲み物

親子で楽しむバドミントン(全5回)

2022年1月7日～2月4日の毎週金曜日18時30分～20時
小学生と保護者(2人1組)8組
1組3,000円
動きやすい服装、室内用運動靴、ラケット(貸出しあり)、飲み物
12月11日から

男性のための筋トレ体操(全5回)

2022年1月7日～2月4日2022年2月18日～3月18日
毎週金曜日13時～14時30分
正しいトレーニング方法を学び、身体を鍛える
成人男性各20人
2,500円
12月11日から

みどりアートパーク

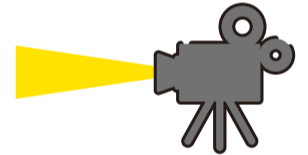
〒226-0027 長津田2-1-3
986-2441 986-2445

ホールは工事のため、2022年3月末まで利用休止中です

SDGs映画上映会

「難民キャンプで暮らしてみたら」

12月19日(日)10時30分から、13時30分から(各開始30分前開場)
2人のアメリカ人がシリア難民と難民キャンプで日常生活を体験
各30人
600円



地域子育て支援拠点いっぼ

〒226-0025 十日市場町817-8
989-5850 989-5851

横浜子育てサポートシステム 入会説明会

12月17日(金)12月23日(木)10時30分～11時30分
いっぼみらいぼけっと(鴨居1-11-2)リバーサイド鴨居101)
地域で子どもを預けたい人と預かる人をつなぐ会員制の制度
で緑区支部(982-3521 989-5851)

プレパパもプレママもおいDAY ~夫婦でリフレッシュ!~

2022年1月29日(土)10時30分～12時
夫婦間でのコミュニケーションの取り方
8組
1月4日から

郵送手続を利用してください

- 戸籍・住民票の写しの請求
国民健康保険の手続
市・県民税(所得)の証明

詳しくは 横浜市緑区 郵送手続 検索

図: 緑区役所への郵便物は〒226-0013 緑区寺山町118 緑区役所〇〇係へ 必要事項: 行事名・〒・住所・氏名(ふりがな)・電話番号・往復はがきは返直面
 ■各施設の催しの申込み・問合せは各施設へ。施設の催しは特に記載のない場合、会場は各施設 ■今月11日以降のお知らせです。特に記載のないものは0円 ■敬称は省略

////////////////////// ⚠ イベントは変更・中止することがあります。参加する前にWebサイト・問合せ先で確認してください ⚠ ////////////////////////

緑図書館
 〒226-0025 十日市場町825-1
 ☎985-6331 ㊟985-6333

図書の展示

共通

📅 12月28日(火)まで
 ※12月20日は休館 ㊟

「100ページ目のことばたち」
 📅 12月1日(水)から ㊟横浜市立図書館
 100周年に合わせて、100ページ目に掲載されている心に響く「ことば」とともに本を紹介
「なっとく! 省エネ住宅で健康快適～省エネ住宅パネル展～」
 📅 12月2日(木)から ㊟省エネ住宅の理解を深めるパネルの展示と関連図書の展示、貸出し

移動図書館「はまかぜ号」

📅 12月16日、2022年1月6日(木) 15時10分～15時50分
 ※荒天中止 ㊟竹山中公園

【問合せ】中央図書館サービス課
 ☎262-0050 ㊟231-8299

アートフォーラムあざみ野
 〒225-0012 青葉区あざみ野南1-17-3

男女共同参画センター横浜北
 ①代表 ☎910-5700 ㊟910-5755
 ②子どもの部屋 ☎910-5724

シングルマザーのための就労相談
 📅 2022年1月14日(金) 13時30分から、14時30分から、15時30分から
 ㊟横浜市在住のひとり親家庭または離婚予定の母親各㊟1人 ②2か月以上の未就学児。4日前までに②
 ㊟12月11日から㊟㊟で①

夫婦関係を見直すライフプラン講座～法律編～

📅 2022年1月18日(火) 10時～12時
 ㊟離婚後の人生設計について
 ㊟若松 みずぎ(弁護士)
 ㊟女性㊟25人 ㊟1,200円
 ②2か月以上の未就学児。4日前までに②
 ㊟12月11日から㊟㊟で①

横浜市民ギャラリーあざみ野
 ☎910-5656 ㊟910-5674

Welcome! ロビーコンサート

📅 12月19日(日) 12時～12時40分
 ㊟前半: 乙丸 雅美(バイオリン)、前田菜月(ピアノ) / 後半: 長島 和美(メゾソプラノ)、井上 八世以(バイオリン)、鈴木 陽子(ピアノ) ㊟



緑公会堂の一般利用を再開します

ワクチン接種会場としての利用が終了し、修繕・点検後、12月1日から会議室、12月11日から講堂の一般利用を再開します(9時～22時)。

【問合せ】緑公会堂
 ☎930-2400 ㊟930-2393

ショーケースギャラリー シリーズ陶の表現
 ㊟「後藤 有美 展」
 📅 2022年1月8日(土)～3月20日(日) 9時～21時 ※毎月第4月曜日休館
 ㊟陶芸の作品を制作する新進作家を紹介する新シリーズ。第一弾は練込技法を用いて造形する後藤 有美 ㊟

緑区社会福祉協議会
 〒226-0019 中山2-1-1
 ☎931-2478 ㊟934-4355

「善意銀行」への寄付者 (9月受付分)
 匿名2件

よこはま動物園ズーラシア
 〒241-0001 旭区上白根町1175-1
 ☎959-1000

休園日: 毎週火曜日、12月29日(水)～2022年1月1日(土・祝) / 入園整理券の事前予約が必要となる場合があります / 入園料別途

ハッピークリスマスinズーラシア
 📅 12月23日(木)～26日(日)
 ㊟園内各所のクリスマス装飾、動物へクリスマスならではの餌をプレゼントする特別ガイド、松ぼっくりでクリスマスツリーを作る工作教室
 ※工作教室は有料

ズーラシアだより 「アビシニアコロブス」

アビシニアコロブスはアフリカの赤道付近の熱帯雨林、川、湿地沿いの林に生息し、普段は2～6頭ほどの群れで生活しています。木の葉を中心に食べるサル仲間です。

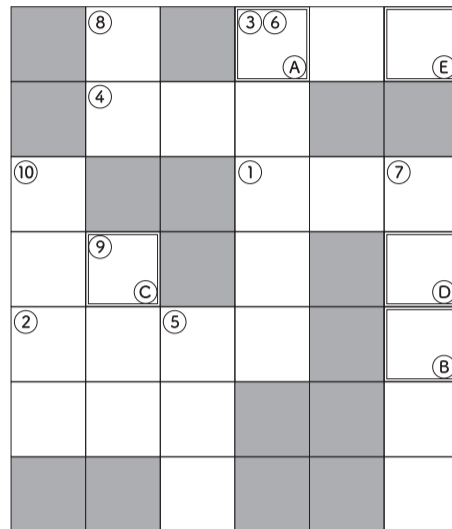
ズーラシアではトウネズミモチやシラカシなどの木の葉をたくさん食べています。木の葉のほかには、サツマイモ、バナナ、リンゴ、インゲン、大豆など野菜や果物を中心に与えています。6頭飼育しており、好きなものは異なっていて、大豆が好きな個体もいればサツマイモが好きな個体もあります。それぞれの性格も違うのでズーラシアに遊びに来たときは、ぜひじっくり観察してみてくださいね。



▲ティサ(左)とジュア(右)

「感染症クロスワード」にチャレンジ! メッセージを解読せよ!!

クロスワードパズルで知識を再確認して、冬季の感染症を予防しましょう。



- ① カギから連想される感染症にまつわる言葉(カタカナ)をマスに入れてください
- ② ヨコのカギの言葉は横方向、タテのカギの言葉は縦方向のマスに入れてください

ヨコのカギ

- ・現在流行している①新型**コロナ**ウイルスのほか、冬になると②**インフルエンザ**ウイルスや、ノロウイルスが流行します
- ・感染症予防のためには③手を**洗**ことと④マスクを**着**ことが大切です

タテのカギ

- ・⑤感染症を**防**むためには⑥**免疫力**や⑦**次亜塩素酸**などで手やよく触れる場所を消毒することが大切です
- ・3密とは「密しゅう」「密ぺい」⑧「密**閉**」のことをいいます
- ・窓を開けて空気を入れ替えることを⑨**換気**といいます
- ・【難】新型コロナウイルス感染症の感染予防のために外出を自粛することで体力や気力が低下することを⑩**コロナ疲労**といっています

二重枠内の文字を(A)から(E)の順番に並べてできる言葉は?

(A) (B) (C) (D) (E)

◀クロスワードパズルの答えは10ページ

【問合せ】㊟健康づくり係 ☎930-2357 ㊟930-2355

寒波による水道管の凍結に注意

冷え込みが厳しくなる時期は、屋外に出ている水道管の水が凍り、管が破裂して漏水することがあります。

寒さが厳しい(マイナス4℃以下)と予想される時は、事前に水道管に厚手の布や発泡スチロール系保温チューブ(市販品)を巻きつけて、ビニールテープなどで固定すると凍結を防ぐことができます。急激な気温の低下に備え、早めに対策しておきましょう。



水道管の水が凍ってしまったときは

自然に溶けるのを待つか、凍ってしまった部分にタオルなどをかぶせて、ゆっくりとぬるま湯をかけてください。急に熱いお湯をかけると、水道管や蛇口などが破裂する恐れがあります。

万が一、水道管が破裂してしまったら、水道メーターボックスのバルブを閉めて、指定給水装置工事業者に修理を依頼してください。

指定給水装置工事 横浜市 検索

【問合せ】水道局お客さまサービスセンター
 ☎847-6262 ㊟848-4281

① ペットの飼い主さんへ ▶ ペットが迷子になってしまったら環境衛生係へ連絡してください。迷子になっても探せるように鑑札(犬)、迷子札、マイクロチップを装着しましょう。☎環境衛生係 ☎930-2368 ☎930-2367

連載



みんな笑顔でみ・ど・り

緑区内の障害福祉サービスを紹介します。

第2回

今の自分を肯定できる場所 あしたば工芸 (地域活動支援センター※)

1988年に精神障害者地域作業所として開所。30年以上長津田地区で住民の皆さんとの交流を大切にしながら活動しています。現在は主に午前はクッキー製作、午後は少人数で袋詰めや内職作業を和やかにしています。

人数 利用者28人 スタッフ5人 **アクセス** 長津田2-46-4 リバーサイドⅡ 1階 ☎988-1080

利用者の声 えりい(仮名)さん **クッキーのシール貼りをする手を止めて、笑顔で答えてくれたのが印象的でした。**

友人に「働いてみたら」と勧められたのがきっかけで、通い始めて2年です。現在は週3回が自分のリズムに合っています。それまでは自分に自信がなくなっていたのが、工賃が出ることで自信が持て、生活リズムも整いかなり変わりました。親身に相談にのってもらえるので心の安定につながっています。「あしたば」のPRポイントは「とにかくあたたかい、みんな優しくてほっとできる場所」です。



小川所長より あしたばの職員は勤続20～30年と長く、利用者も長く通われている方が多く落ち着いています。居場所と感じてくれるのが何よりです。現在は感染症予防で通所できない在宅の人とは電話でお話をしています。

▲朝の打ち合わせ:自分のやりたい作業を選んで拳手しているところ。賑やかなひとときです。



▲20種類の自慢のクッキー

地域のお祭りに毎年参加したり、PTAからお菓子を受注いただくこともあり、小学生から「あしたばのクッキーもらったよ」と声をかけられたときはうれしかったです。

出張販売のお知らせ (クッキーやケーキなど)
☎緑区役所ピロティ ☎長津田地域ケアプラザ
☎毎週木曜日 ☎毎週金曜日
10時～12時30分 10時30分～12時15分

※在宅の障害のある人が通所して、自立した日常生活・社会生活を営むことができるよう創作的活動・生産活動等のサービスを受けることができます。

【問合せ】☎障害者支援担当 ☎930-2434 ☎930-2310



とれたてみどり

地産地消グルメを楽しもう!



緑区内の「よこはま地産地消サポート店」で提供している旬の地元農産物を使ったお薦めメニューを紹介。



No.13 「いろいろな茹で野菜のドレッシング和え」 トラットリア ダ テレーサ

中山にある「トラットリア ダ テレーサ」では、地産地消の食文化を大切にする本場イタリアで修行を積んだシェフが振る舞う、イタリア各地の郷土料理が楽しめます。

12月のお薦めメニューは「いろいろな茹で野菜のドレッシング和え」です。とれたての緑区産のブロッコリー、カリフラワー、かぶ、にんじん、じゃがいも、さつまいもなどをシンプルに味付け。野菜の特徴を生かして、ブロッコリーは風味を引き立たせるため短時間で、じゃがいも・さつまいもは甘みを引き出すようにゆっくり時間をかけてゆでています。自家製のドレッシングの爽やかな酸味が野菜本来のうまみ、香りをさらに引き立てる一品をぜひお楽しみください。

提供時期 11月～1月

提供価格 1,320円

営業情報

☎中山4-26-19
☎ラ ン チ:11時30分～15時(L.O.14時)
☎デ ィ ナ ー:17時30分～22時(L.O.21時)

※月曜日定休(祝日の場合は翌火曜日休業)。営業時間が変更になる可能性あり。

☎938-5157

<アクセス> JR・市営地下鉄「中山駅」南口 徒歩5分



【問合せ】☎企画調整係 ☎930-2227 ☎930-2209



所在地
〒226-0013
緑区寺山町118

電話
☎930-2323 総合案内

読者アンケート
毎月抽選で5人に
緑区グッズをプレゼント!



編集
緑区区政推進課
☎930-2220
☎930-2225

※一部、新型コロナウイルス感染症の流行以前に撮影した写真も掲載しています。

以下は広告スペースです。「広報よこはま」に掲載されている内容とは関係ありません。

広告

広告

広告

広告