

横浜市浦舟地域ケアプラザ

指定管理者公募要項

平成 27 年 1 月

横浜市南区福祉保健課

1 指定管理者制度の趣旨

「公の施設」の管理運営については、平成 15 年 6 月の地方自治法の一部改正により、多様化する市民ニーズにより効果的・効率的に対応するため、民間の能力を活用しつつ、住民サービスの向上と経費の節減等を図ることを目的に、指定管理者制度が導入されました。

このたびは、平成 28 年 4 月から管理運営を行う指定管理者の選定にあたり、次のとおり、広く事業者を公募します。

2 公募の概要

(1) 対象施設

横浜市浦舟地域ケアプラザ

(2) 指定期間

平成 28 年 4 月 1 日から平成 33 年 3 月 31 日（5 年間）

(3) 指定管理者の公募及び選定（「6 公募及び選定に関する事項」参照）

指定管理者の公募及び選定は、「横浜市南区地域ケアプラザの指定管理者の候補者の選定等に関する要綱」に基づき公募を行い、横浜市地域ケアプラザ条例（以下「条例」という。）第 12 条第 1 項に基づき設置される「横浜市南区地域ケアプラザ指定管理者選定委員会（以下「選定委員会」という）において、書類及びヒアリング等に基づく審査を実施し、応募法人の中から地域ケアプラザの設置目的を最も効果的に達成することができると認められる法人を選定します。

指定管理者の選定結果は、応募書類を提出した応募法人に対して速やかに通知し、選定の経過及び結果は、指定管理者選定後、南区のホームページへの掲載等により公表します。その後、横浜市会の議決を経て、指定管理者として指定されます。

(4) 問合せ先

〒232-0018 横浜市南区花之木町 3-48-1
南区福祉保健課事業企画担当（3 階 50 番窓口）
電話 045 (743) 8267 Fax 045 (721) 0789
E-mail mn-fukuho@city.yokohama.jp

3 公募条件について

今後予定されている介護保険制度改正等により、業務内容や人員体制等が変更となる場合があります。変更が生じた場合には、指定管理者（候補者）と協議のうえ、（変更）協定書を締結します。

4 指定管理者が行う業務

横浜市地域ケアプラザ条例第 4 条第 1 項に規定する事業の実施に関すること。

（詳細は、以下を参照してください。）

5 地域ケアプラザの概要

(1) 施設設置目的

地域ケアプラザは、「市民の誰もが地域において健康で安心して生活を営むことができるように、地域における福祉活動、保健活動等の振興を図るとともに、福祉サービス、保健サービス等を身近な場所で総合的に提供するため」に設置される施設です。（横浜市地域ケアプラザ条例第 1 条）

※ 地域における地域ケアプラザの役割

地域ケアプラザは、地域の身近な相談機関として、地域ケアプラザへ寄せられたあらゆる層の人の相談を受け止めており、これらの相談を通して様々な個別課題を把握するとともに、日常業務や地域住民とのつながりを通して豊富な地域情報を把握しています。個別課題にとどまらず、地域住民の課題を把握し、課題解決に向けた活動を行うとともに、これらの活動をつないで、地域ケアプラザの各職種が連携し、地域の中で、見守り、支えあう仕組みづくりを行うなど、地域支援の中核的な役割を担います。

(2) 実施事業（具体策）

横浜市浦舟地域ケアプラザ関連資料「3 ケアプラザの実施事業」（21 ページ）を参照してください。

(3) 業務実施体制・留意事項等

ア 施設及び設備の維持管理

横浜市浦舟地域ケアプラザ関連資料「1 施設の概要」（19 ページ）における施設及び設備の維持管理を行います。

<小破修繕について>

(ア) 地域活動交流及び地域包括支援センター（相談調整等）部門

①地域活動交流及び地域包括支援センター部分、②通所介護との共用部分（按分後の通所介護負担部分は除く（※1））に係る小破修繕の合計額が年間 60 万円の範囲内（指定額）については、指定管理料で負担することとします。（※2）

なお、年額 60 万円を超えた部分の金額については、横浜市の予算の範囲内で追加協定を結ぶこととします。

※1 「地域活動交流及び地域包括支援センター」と「通所介護」の共用部分を修繕する場合は、それぞれ 1 : 1 で折半し、指定管理料と介護報酬で負担することとします（以下同じ）。

※2 併設施設との共用部分（按分後の併設施設負担部分は除く）も含まれます（以下同じ）。

(イ) 通所介護部門

①通所介護部分、②地域活動交流及び地域包括支援センターとの共用部分（按分後の地域活動交流及び地域包括支援センター負担部分は除く（※1））に係る小破修繕の合計額が年間 60 万円の範囲内については、介護報酬で負担することとします。（※2）

なお、年額 60 万円を超えた部分の金額については、横浜市の予算の範囲内で追加協定を結ぶこととしますが、1 件 10 万円以下の小破修繕については、介護報酬で負担することとします。

【補足説明】

- ・ 横浜市が発注する修繕工事は、小破修繕には含まれません。
- ・ 併設施設との共用部分を修繕する場合の費用按分の考え方は別添資料Ⅲ「浦舟複合福祉施設の管理に関する協定書」のとおりとします。

【小破修繕の考え方】

	小破修繕箇所		負担区分（※2）	
			負担額が 60 万円以下 （負担額：A+B1 または C+B2）	負担額が 60 万円超 （負担額：A+B1 または C+B2）
A	交流・包括		指定管理料	指定管理料追加
B	共用 部分	B1 交流・包括（※1）		
		B2 通所介護（※1）	介護報酬	< 1 件 10 万円超 > 指定管理料追加 < 1 件 10 万円以下 > 介護報酬
C	通所介護			

※1 「地域活動交流及び地域包括支援センター」と「通所介護」の共用部分を修繕する場合は、それぞれ1：1で折半し、指定管理料と介護報酬で負担することとします。

※2 併設施設との共用部分（按分後の併設施設負担部分は除く）も含まれます

イ 職員配置（平成 26 年 12 月現在）

次の常勤職員を配置することとします。（※1）

部門・職種等	人員等
	所長 常勤専従 1 名
地域活動・交流	コーディネーター 常勤専従 1 名以上
地域包括支援センター （※2・3）	保健師 常勤専従 1 名以上
	社会福祉士 常勤専従 1 名以上
	主任介護支援専門員 常勤専従 1 名以上
介護予防支援	介護予防支援事業、居宅介護支援事業及び通所系サービス事業は介護保険の配置基準に従ってください。 ※施設の開所日までに介護保険法に規定するサービス事業所の指定を受けることが必要になります。
居宅介護支援	
通所系サービス事業	

（※1）所長及び各常勤職種について、やむを得ず不在が生じた場合は、不在期間に応じて指定管理料の返還を求めます。

（※2）「保健師」「社会福祉士」「主任介護支援専門員」の資格要件、経過措置等については「資料2 地域包括支援センターの資格要件等について」（25 ページ）を参照してください。

（※3）担当圏域の高齢者数が概ね 6,000 人以上の場合は、追加の人件費を別途加算します。

ウ 指定管理料（指定管理期間中の各予算案が、横浜市会において議決されることを予算執行の条件とするものです。）

地域活動交流事業と地域包括支援センター事業それぞれ人件費、事業費、事務費、管理費等の経費に充てるため、横浜市は指定管理者に対して指定管理料を支払います。管理費には、施設の維持保全にかかる清掃、点検、運転・監視、小破修繕を含む補修費の経費も含まれます。

指定管理料は、応募の際に提出された指定管理料提案書を基に、会計年度（4月1日から翌年3月31日まで）ごとに、横浜市の予算の範囲内で、横浜市と指定管理者が協議して決定します。指定管理料の額、支払い時期、方法等は協定で定めます。

各年度の指定管理料決定のための協議の際に、選定時の提案書で示された指定管理料の金額から減額する場合には、管理運営や業務内容等（開館日数や開館時間の変更等も

含む。)に関して、横浜市と指定管理者の間で協議を行うこととします。

また、指定管理者による管理運営の水準が、この公募要項や協定で定めたものに満たなかった場合には、指定管理料の減額を行うことがあります。減額の基準・手続き等については、協定で定めます。

なお、指定管理業務に関する事業経費は、法人自体の口座とは別の口座で管理することとします。

※ 介護保険制度改正等により業務内容や人員体制に変更が生じた場合は、指定管理者と協議のうえ、必要に応じて指定管理料の調整を行います。

※ 指定管理料として支払われる項目については、別紙「横浜市浦舟地域ケアプラザ指定管理者の応募関係書類」の<説明資料>を参照してください。

※ 民間の通所介護事業者が自ら施設整備費等を負担していることを考慮し、民間事業者との負担の公平性を図るため、地域ケアプラザ運営経費の見込額から通所介護利用部分に係る施設使用料相当額として3,990,000円(年額)を控除した額を上限額としています。提案額についても同様に、地域ケアプラザ運営経費から施設使用料相当額を控除した額とします。

エ 利用者の実費負担について

地域ケアプラザ条例第7条第2項各号に係る利用料金を利用者から徴収することとします。その他、印刷機、複写機等の使用にかかる印刷費・紙代等の実費は利用者の負担とし、適切に徴収します。

また、自主事業等にかかるテキスト代・保険料等の実費相当額のみ参加者から徴収することができます。これら実費収入は、指定管理業務の収支報告書において適切に報告することとします。

なお、地域ケアプラザの多目的ホール・調理室・ボランティアルーム・地域ケアルームを福祉保健活動以外で使う場合には、目的外使用許可により目的外使用料を徴収して使用に供します。(目的外使用料は横浜市の収入になります)

オ 備品等の扱いについて

指定管理者は、本指定管理実施の用に供するため、横浜市が所有する備品等(以下「備品等(I種)」という。)については、「横浜市物品規則」に定められた物品管理簿を備え適切に管理を行うものとします。

備品等(I種)が本指定管理実施の用に供できなくなった場合には、横浜市と調整のうえ、指定管理者が自己の費用により当該備品等を修繕するものとします。

なお、多額の費用を要することなどにより修繕が困難なときは、横浜市と協議のうえ、原則として、当該備品等を廃棄し、同等の機能を有する備品等を購入または調達し、指定管理者が自己の費用により購入又は調達した備品等(以下「備品等(II種)」という。)として管理するものとし、備品等(I種)と明確に区分して管理するものとします。

(4) リスク分担

指定期間内における主なリスク分担については、次の表の通りとします。これ以外のリスクに関する対応については、別途協議するものとします。

リスクの種類	リスクの内容	負担者		
		市	指定管理者	分担(協議)
物価変動	収支計画に多大な影響を与えるもの	○		
	それ以外のもの		○	
資金調達	資金調達不能による管理運営の中断等		○	
	金利上昇による資金調達費用の増加		○	
法令等変更	管理運営に直接影響する法令等の変更			○
税制変更	消費税(地方消費税を含む)の税率等の変更			○
	法人税・法人住民税の税率等の変更		○	
	それ以外で管理運営に影響するもの			○
許認可等	市が取得すべき許認可等が取得・更新されないことによるもの	○		
	指定管理者が取得すべき許認可等が取得・更新されないことによるもの		○	
管理運営内容の変更	市の政策による期間中の変更	○		
	指定管理者の発案による期間中の変更			○
市会議決	指定の議決が得られないことによる管理運営開始の延期		○	
需要変動	大規模な外的要因による需要変動			○
	それ以外のもの		○	
管理運営の中断・中止	市に帰責事由があるもの	○		
	指定管理者に帰責事由があるもの		○	
	それ以外のもの			○
施設等の損傷	指定管理者に帰責事由があるもの		○	
	指定管理者が設置した設備・備品		○	
利用者等への損害賠償	市に帰責事由があるもの	○		
	指定管理者に帰責事由があるもの		○	
	市と指定管理者の両者、または被害者・他の第三者等に帰責事由があるもの			○
公募要項等	公募要項等の瑕疵・不備に基づくもの	○		
不可抗力※	不可抗力による施設・設備の復旧費用	○		
	不可抗力による管理運営の中断			○

※不可抗力：暴風、豪雨、洪水、高潮、地震、地すべり、落盤、火災、戦乱、内乱、テロ、侵略、暴動、ストライキなど

(5) 業務実施上の留意事項

ア 関係法規の遵守について

業務を遂行するうえで、関連する法規等を遵守することとします。

なお、指定期間中にこれらの法令・規定等に改正があった場合は、改正された内容とします。

<主な関連法規>

URL: <http://www.city.yokohama.lg.jp/kenko/chifuku/fukumachi/cp/houki/houki.html>

- (ア) 地方自治法（昭和 22 年法律第 67 号）
- (イ) 地方自治法施行令（昭和 22 年政令第 16 号）
- (ウ) 横浜市地域ケアプラザ条例（平成 3 年 9 月横浜市条例第 30 号）
- (エ) 横浜市地域ケアプラザ条例施行規則（平成 3 年 11 月横浜市規則第 93 号）
- (オ) 横浜市地域ケアプラザ事業実施要綱
- (カ) 地域ケアプラザ業務連携指針
- (キ) 横浜市地域包括支援センター運営事業実施要綱
- (ク) 横浜市在宅介護支援センター運営事業実施要綱
- (ケ) 横浜市地域ケアプラザ施設使用及び目的外使用に関する要綱
- (コ) 横浜市地域ケアプラザ協力医業務実施要領
- (サ) 特別養護老人ホーム併設在宅介護支援センターの夜間相談実施要領
- (シ) 特別養護老人ホームにおける転送電話による夜間等相談受付実施要領
- (ス) 個人情報保護に関する法律（平成 15 年法律第 57 号）
- (セ) 横浜市個人情報の保護に関する条例（平成 17 年 2 月横浜市条例第 6 号）
- (ソ) 横浜市中心小企業振興基本条例（平成 22 年 3 月横浜市条例第 9 号）
- (タ) 横浜市暴力団排除条例（平成 23 年 12 月横浜市条例第 51 号）
- (チ) 老人福祉法（昭和 38 年法律第 133 号）、介護保険法（平成 9 年法律第 123 号）及び左記に関連する法令・規則・条例等（横浜市地域包括支援センターにおける包括的支援事業の実施に係る人員等の基準に関する条例（平成 26 年 9 月横浜市条例第 50 号（平成 27 年 4 月施行予定））、地域包括支援センターの設置運営について（厚労省通知）、地域支援事業実施要綱等）
- (ツ) 労働関係法令（労働基準法、労働組合法、労働安全衛生法、最低賃金法等）
- (テ) 施設・整備の維持保全関係法令（建築基準法、消防法、電気事業法、水道法、建築物における衛生的環境の確保に関する法律等）
- (ト) 環境法令等（エネルギーの使用の合理化等に関する法律、地球温暖化対策の推進に関する法律等）

イ 区行政との協働について

指定管理者は、区政運営方針や区地域福祉保健計画等、区の方針のもと、地域ケアプラザの役割を理解し、区と協働して事業に取り組み、市民に対する福祉保健サービスの向上に努めることとします。

ウ 業務の基準・評価について

(ア) 事業計画書・事業報告書等の提出

指定管理者は、単年度の運営状況だけでなく、指定管理期間内の持続的改善の仕組みを検討し、毎年度、事業計画書及び事業報告書等を作成し、横浜市に提出します。これらの提出物については、区が公表することとします。なお、事業計画書及び事業報告書等の内容については、協定等において定めるものとします。

(イ) 自己評価の実施

業務の質やサービスの向上を図ることを目的に、利用者等から施設運営に関する意見を聴取し、年1回以上、自己評価を実施することとします。

(ウ) 第三者評価の実施

横浜市では、客観的な視点での評価を受けることで、指定管理者が自ら必要な業務改善を行い、サービスの質の向上を図ることを目的として、第三者評価の受審を指定管理者の義務としています。

地域ケアプラザに関する第三者評価は、市が定めた共通評価基準に基づき、民間評価機関（NPO法人、シンクタンク等）による評価を受けることとし、これらの結果は区及び指定管理者双方でホームページ等に公表します。

なお、受審時期は、指定期間の始期から3年以内のうち市との協議により定める時期を原則とします。（受審に伴う費用は指定管理料での負担となります。ただし、任意で2回以上第三者評価を受けていただくことは可能ですが、指定管理料として積算が認められるのは1回分のみです。）

(エ) 地域ケアプラザ事業実績評価の実施

運営の質の向上を図ることを目的として、区は、地域ケアプラザから提出された事業実績評価を踏まえ、達成状況を評価します。その後、目標の達成状況を区役所、地域ケアプラザ双方で共有し、次年度の計画に反映させます。評価結果については区が公表することとします。

(オ) 運営状況の報告

指定管理者は、区、市の求めに応じ、運営状況について適宜報告するものとします。

(カ) 業務の基準を満たしていない場合の措置

横浜市は、指定管理者の業務が基準を満たしていないと判断した場合、指定管理者が必要な改善措置を講じるよう指示を行います。それでも改善が見られない場合、横浜市は地方自治法第244条の2第11項の規定に基づき、その指定を取り消し、又は期間を定めて業務の全部もしくは一部を停止する場合があります。この場合、横浜市に生じた損害は指定管理者が賠償するものとします。また、指定管理者は、次期指定管理者が円滑かつ支障なく管理運営を行うことができるよう、必要な引継ぎを行うものとします。

エ その他

(ア) 公正中立性の確保について

指定管理者は、公設の地域ケアプラザとして、住民、地域団体、事業者等に対して公正中立な立場で業務にあたることとします。

(イ) 個人情報の保護について

指定管理者が管理業務を実施するにあたっては、「横浜市個人情報の保護に関する条例」（平成17年2月横浜市条例第6号）の規定が適用され、個人情報の保護に関する法令等を遵守し、個人情報を適正に取り扱うことが必要です。

また、横浜市等が実施する個人情報保護に関する必要な研修に参加するとともに従事者に対して必要な研修を行うこととします。

(ウ) 情報の公開の実施について

指定管理者が管理業務を実施するにあたり、市に準じた情報公開の対応を行うこととします。

「横浜市の保有する情報の公開に関する条例」(平成12年2月横浜市条例第2号)の趣旨に則り市が別途示す「標準規程」に準拠して、指定管理者が「情報公開規程」を作成し、それに基づき、行政文書開示請求等に対して適切に対応することとします。

(エ) 施設の利用について

指定管理者は、正当な理由がない限り住民が施設を利用することを拒むことはできません(地方自治法第244条第2項)。また、住民が施設を利用することについて、不当な差別的取り扱いをすることはできません(地方自治法第244条第3項)。

(オ) 事故への対応・損害賠償について

指定管理者は、施設において事故防止に努めるとともに、発生した事故への損害賠償等の対応に関して、次のとおり義務を負うこととします。

- ① 施設における事故防止及び事故発生時の対応に備えて、指定管理者はあらかじめ事故防止・事故対応マニュアルを定めるとともに、事故発生時には直ちにその旨を横浜市へ報告しなければなりません。
- ② 指定管理者の責めに帰すべき事由により、横浜市又は第三者に損害を与えた場合には、指定管理者においてその損害を賠償しなければなりません。
- ③ 指定管理者は、損害保険会社により提供されている指定管理者に対応した施設賠償責任保険に加入し、当該保険からの保険金により損害賠償責任に対応するものとします。なお、対人補償の保険金額は1億円以上とし、横浜市を追加被保険者とします。

(カ) 苦情・要望について

指定管理者は利用者等から寄せられる苦情や要望に十分応えることのできる体制を整えることとします。また、苦情・要望処理報告書を作成し、横浜市に提出することとします。

(キ) 利用の継続

業務の開始にあたっては、既に居宅介護支援事業、介護予防支援事業、通所系サービス事業を利用している利用者の継続利用を妨げないこととします。

また、利用者に関する情報は、利用者の同意を得て、指定期間終了時には次期指定管理者に引き継ぐこととします。

(ク) 事業の継続が困難となった場合の措置

① 指定管理者の責めに帰すべき事由による場合

横浜市は地方自治法第244条の2第11項に基づき、指定の取り消しをすることができるものとします。その場合は横浜市に生じた損害は指定管理者が賠償するものとします。また、指定管理者は、次期指定管理者が円滑かつ支障なく本施設の管理運営業務を遂行できるよう、次期指定管理者に引き継ぐこととします。

② 当事者の責めに帰することができない事由による場合

横浜市及び指定管理者双方の責めに帰することができない事由により、事業の継

続が困難になった場合は、事業継続の可否について協議するものとします。

(ケ) 協定書の解釈に疑義が生じた場合等の措置

協定書の解釈に疑義が生じた場合又は協定書に定めのない事項が生じた場合については、横浜市と指定管理者は誠意を持って協議するものとします。

(コ) 公租公課

指定管理者は法人に係る市民税等の納税義務者となる可能性がありますので、財政局主税部法人課税課及び所轄の県税事務所及び税務署にお問合せください。

(カ) 施設の定期的点検の実施

横浜市建築局保全推進課が策定した「維持保全の手引き」「施設点検マニュアル」に基づき、指定管理者が施設・設備の定期的な簡易点検及び横浜市への報告等を行うものとします。

(シ) 災害発生時等の対応

- ① 指定管理者は、災害等緊急時の利用者の避難、誘導、安全確保や必要な通報等についてのマニュアルの作成及び法令・規則等で定められている防災訓練等を実施し、緊急事態の発生時には的確に対応することとします。また、警察、消防等に要請するような災害等の緊急事態が発生した場合には、ただちに区にその旨を連絡することとします。
- ② 南区防災計画に基づき、地震などの災害等発生時には特別避難場所（地域ケアプラザの特別避難場所：地域防災拠点での避難生活が困難な要援護者とその介護者を受入れるための二次的避難場所）に位置付けられていることを踏まえて、その開設及び運営等に協力する必要があります。このため、区と「災害時における在宅要援護者のための特別避難場所の協力に関する協定」を締結したうえで、「特別避難場所開設・運営マニュアル」を作成し、災害時等の体制整備を行うものとします。
- ③ 災害等の発生時には、「特別避難場所に関する協定」及び「開設マニュアル」等に規定のない事項であっても、被災者の援助活動等に関して市の求めがあった場合には、協力するよう努めることとします。
- ④ 日頃から地域の様々な情報に触れることができるという利点を活かし、災害発生に備えた地域の活動を支援することとします。

(ス) 急病等への対応

指定管理者は、利用者等の急な病気、けが等に対応できるよう、マニュアルを作成するとともに、AEDを設置し、その取扱いを習熟するほか、近隣の医療機関と連携し、緊急時には的確な対応を行うこと。

(セ) 廃棄物の対応

施設から発生する廃棄物の抑制に努めるとともに、横浜市役所の分別ルールに沿って適切に分類を行い、可能な限り資源化していくなど「横浜市一般廃棄物処理基本計画」等に沿った取組を推進することとします。

(ソ) 自動販売機等について

自動販売機等の設置については、行政財産の目的外使用許可を申請のうえ、横浜市の定める基準に従って行うものとします。

なお、自動販売機使用にかかる電気料金は、指定管理料で支出する光熱水費からは除外します。

指定管理者が自動販売機業者等から徴収する売上手数料については、指定管理者が当該業者と締結する委託契約書等に規定するとともに、指定管理者の収入として、適正に経理することとします。

(タ) 横浜市暴力団排除条例の遵守

横浜市暴力団排除条例（平成 23 年 12 月横浜市条例第 51 号）の施行にともない、指定管理者は公の施設の利用等が暴力団の利益になると認められる場合、その利用許可等を取り消すことができるとしています。指定管理者は当該条例の趣旨に則り、適切に施設の管理運営を行ってください。

(チ) 横浜市中小企業振興基本条例を踏まえた取組の実施

横浜市では、横浜市中小企業振興基本条例（平成 22 年 3 月横浜市条例第 9 号）を施行し、市内中小企業への優先発注の徹底に努めています。

指定管理者は、本条例の趣旨を踏まえ、修繕等の発注、物品及び役務の調達等にあたって、市内中小企業への優先発注に努めるものとします。

なお、横浜市は、本施策の取組状況を確認するため、指定管理者に対して、指定期間中発注状況についての調査を実施する場合があります。

<参考>

横浜市ホームページ「入札・契約情報」のページから、有資格者名簿を閲覧することができます。

URL：<http://keiyaku.city.yokohama.lg.jp/epco/keiyaku/info.html>

(ツ) 財務状況の確認

安定的な管理運営が確保されているかを確認するため、横浜市は年度に 1 回、指定管理者となっている法人について選定時と同様の財務状況確認を行います。そのため、各法人から財務諸表等の財務状況について確認できる書類を提出していただく必要があります。

(テ) ウェブアクセシビリティ

指定管理者は、ウェブサイト等インターネットを利用して情報を受発信する場合は、すべての人が安全かつ適切に情報を得られるよう、セキュリティを確保し、アクセシビリティに配慮すること。

(ト) 地域ケアプラザ間の相互協力

課題解決の検討や人材育成に向けて、各地域ケアプラザにおける事例の共有を図ることや、緊急時において近隣や区域の地域ケアプラザが連携して対応するなど、必要に応じて地域ケアプラザ間の相互協力を努めることとします。

(ナ) その他市政への協力

その他環境対策や区局の運営方針等、市政に関して協力するように努めることとします。

(ニ) その他

その他、記載のない事項については、横浜市南区長と協議を行うこととします。

6 公募及び選定に関する事項

(1) 公募スケジュール

ア 公募の周知	平成 27 年 1 月 7 日 (水) ～ 3 月 6 日 (金)
イ 公募要項の配布	平成 27 年 1 月 7 日 (水) ～ 3 月 6 日 (金)
ウ 応募説明会	平成 27 年 1 月 16 日 (金)
エ 現地見学会	平成 27 年 1 月 21 日 (水)
オ 公募要項に関する質問受付	平成 27 年 2 月 2 日 (月) ～ 2 月 6 日 (金)
カ 公募要項に関する質問回答	平成 27 年 2 月 13 日 (金) 頃 (予定)
キ 応募書類の受付期間	平成 27 年 3 月 2 日 (月) ～ 3 月 6 日 (金)
ク 審査・選定 (面接審査実施)	平成 27 年 4 月中下旬 (予定)
ケ 選定結果の通知・公表	平成 27 年 5 月上旬 (予定)
コ 指定管理者の指定	平成 27 年 9 月中下旬 (予定)
サ 指定管理者との協定締結	平成 28 年 3 月締結 (予定)

(2) 公募手続きについて

ア 公募の周知

地域ケアプラザの指定管理者の公募について、横浜市及び南区のホームページに掲載し、広くお知らせします。

イ 公募要項の配布

(ア) 配布期間：平成 27 年 1 月 7 日 (水) から 3 月 6 日 (金)

(土・日・祝日を除く午前 8 時 45 分から午後 5 時まで)

(イ) 配布場所：南区役所福祉保健課事業企画担当 (区役所 3 階 50 番窓口)

南区ホームページからもダウンロードができます。

URL：<http://www.city.yokohama.lg.jp/minami/60profile/61sissetsu/3ki-shiteikanrisyakoubu.html>

ウ 応募説明会

応募方法、応募書類等に関する説明会を次のとおり開催します。当日は本公募要項を配布しませんので、各自でご持参ください。

(ア) 開催日時：平成 27 年 1 月 16 日 (金) 午後 3 時半から午後 5 時まで

(イ) 開催場所：南区役所 4 階 401・402 会議室

(ウ) 参加人数：各法人 3 名以内とします。

(エ) 申込方法：参加をご希望される法人は、1 月 14 日 (水) 午後 5 時までに、**Fax**※又は E-mail で「横浜市浦舟地域ケアプラザ指定管理者応募説明会・現地見学会申込書」(様式 12) を南区福祉保健課事業企画担当までお送りください。

なお、電話での申込みには応じられませんので、ご了承ください。

申込みのない場合、当日の参加はできません。説明会当日は、会場に専用駐車場はありませんので、公共交通機関をご利用ください。

※Fax の場合は、送信後に担当まで電話で着信確認をしてください。

エ 現地見学会

現地見学会を次のとおり開催します。当日は本公募要項を配布しませんので、各自でご持参ください。

(ア) 開催日時：平成 27 年 1 月 21 日 (水) 午後 1 時から午後 2 時半まで

(イ) 開催場所：浦舟地域ケアプラザ

(ウ) 参加人数：各法人3名以内とします。

(エ) 申込方法：参加をご希望される法人は、1月14日（水）午後5時までに、Fax※
又はE-mailで「横浜市浦舟地域ケアプラザ指定管理者応募説明会・現地見学会申込書」
（様式12）を南区福祉保健課事業企画担当までお送りください。

なお、電話での申込みには応じられませんので、ご了承ください。

申込みのない場合、当日の参加はできません。説明会当日は、会場に専用駐車場は
ありませんので、公共交通機関をご利用ください。

※Faxの場合は、送信後に担当まで電話で着信確認をしてください。

オ 質問の受付

公募要項の内容等に関する質問を次のとおり受け付けます。

(ア) 受付期間：平成27年2月2日（月）午前9時から2月6日（金）午後5時まで

(イ) 提出方法：Fax※またはE-Mailで「質問書」（様式13）を南区福祉保健課事業企
画担当にお送りください。電話でのお問合せには応じられませんのでご了承願います。

※Faxの場合は、送信後に担当まで電話で着信確認をしてください。

<提出先> 南区福祉保健課事業企画担当

Fax 045-721-0789

Email mn-fukuho@city.yokohama.jp

カ 質問への回答

回答方法：平成27年2月13日（金）（予定）に、南区ホームページへの掲載により回
答します。

URL：<http://www.city.yokohama.lg.jp/minami/60profile/61sisetu/3ki-shiteikanriskyakoubu.html>

キ 応募書類の受付

(ア) 応募書類：「6（4）応募手続きについて」を参照

(イ) 受付期間：平成27年3月2日（月）午前9時から3月6日（金）午後5時まで

(ウ) 受付方法：南区役所福祉保健課事業企画担当（区役所3階50番窓口）まで、ご持参
又は記録が残る送付方法（簡易書留等）でご提出ください（受付期間内必着）。

<送付先> 〒232-0018 横浜市南区花之木町3-48-1

南区役所福祉保健課事業企画担当

(3) 審査・選定の手続きについて

ア 審査方法

選定委員会で審査を行い、その結果に基づき、横浜市南区長が指定候補者及び次点候
補者を選定します。

審査は、応募者の提出書類及び面接審査等に基づき、指定管理者評価基準項目により
総合的に実施します。また、面接審査ではプレゼンテーションを行っていただき、それ
に対する質疑を行います。このため、法人の代表者又は代理の方合計3名までの出席を
お願いします。なお、所長予定者は、可能な限りご出席ください。

面接審査について、応募法人には、後日詳細をお知らせいたします。

なお、選定委員会による審査及び横浜市南区長による選定後、横浜市会の議決を経て
横浜市南区長が指定の通知を行うことにより、地域ケアプラザの指定管理者として正式
に指名されます。

イ 選定委員会

氏 名	備 考
北岡 英子	神奈川県立保健福祉大学保健福祉学部教授
岩田 春男	南区連合町内会長連絡協議会監事
栗飯原 勉	六ツ川大池地区社会福祉協議会会長
飯野 忠明	大岡地区民生委員児童委員協議会会長
上野 まり	南区介護認定審査会委員
香西 玲子	南区障害児者団体連絡会副会長
高羽 貴子	南区主任児童委員連絡会副代表

※必要に応じて財務状況に係る有識者（公認会計士又は税理士）がオブザーバーとして選定委員会に参加し、質疑を行うことがあります。

ウ 会議の公開

選定委員会の会議は、原則公開とします。ただし、公開しないことが適当であると選定委員会が判断した場合は、会議の一部又は全部を公開しないこととします。

エ 評価基準項目について

別添資料 I 「指定管理者選定評価基準項目」参照

なお、応募法人が 1 法人のみの場合であっても、選定委員会の定める最低制限基準に満たないときは、選定されず、再度公募を行う場合があります。次点候補者となるためにも、最低基準を満たすことが必要です。

また、財務状況の評価が著しく悪い場合は、選定から除外する場合があります。

オ 選定結果の通知及び応募書類の公表（横浜市会での議決を停止条件として通知・公表）

選定結果は、応募者に対して速やかに通知します。また、選定の経過及び結果は、南区ホームページへの掲載等により公表します。

URL : <http://www.city.yokohama.lg.jp/minami/60profile/61sisetu/3ki-shiteikanrisyakoubo.html>

指定候補者の応募書類についても、原則として、指定の議決後公表します。

カ 指定管理者の指定

横浜市会の議決後に、指定管理者を指定します。（平成 27 年 9 月中下旬予定）

キ 指定管理者との協定締結

「7 協定及び準備に関する事項」を参照

(4) 応募手続きについて

次の応募書類をアから順に並べ、原本を 1 部、写しを 15 部提出してください。

なお、写しの書類のうち 14 部はファイル綴りとし、1 部についてはファイルやステープラー等で留めず、クリップ留めで提出してください。各書類にはページ数及びインデックスを付してください。用紙サイズは原本で用紙サイズが決まっているもの以外は、A4 サイズに統一してください。

また、財務状況の評価を外部委託にて一括して行いますので、『シ』については、法人・施設名が明記されているものの他に、法人名や施設名を消し、法人が特定できない状態に

したものをそれぞれ1部ずつ提出してください。

- ア 横浜市浦舟地域ケアプラザ 指定管理者の応募関係書類（表紙）
- イ 指定申請書（様式1）
- ウ 事業計画書（様式2）
- エ 指定管理料提案書及び収支予算書（様式3）
- オ 法人の概要（様式4）
- カ 申請法人役員名簿（様式5）及び様式のエクセルファイルデータ（CD-R）
- キ 欠格事項に該当しない宣誓書（様式6）
- ク 応募資格に該当する宣誓書（様式7）
- ケ 定款その他これに類する書類（寄附行為、規約等）
- コ 法人の登記事項証明書
- サ 指定申請書を提出する日の属する事業年度の収支予算書及び事業計画書並びに前事業年度の収支計算書及び事業報告書（様式自由）
- シ 直近3か年の事業年度の貸借対照表、財産目録、損益計算書等及び様式のエクセルファイルデータ（CD-R）※エクセルデータで提出できない場合は紙のみでも可
- ス 税務署発行の納税証明書「その3の3」（法人税・消費税及び地方消費税について未納税額の無い証明書になります。）
- セ 法人税及び法人市民税の課税対象となる収益事業等を実施していないことの宣誓書（様式8）：公益法人等で、収益事業等を実施していないことにより、法人税・法人市民税の申告義務がなく、かつ実際に申告税額がない場合に、提出する必要があります。
- ソ 横浜市税の納税状況調査同意書（様式9）：現時点で横浜市に対して納税義務のない法人についても提出の必要があります。なお、指定管理者として指定された後は、この同意書をもとに、毎年度本市への納税状況（本市の課税状況の有無を含め）について状況調査を行います。
- タ 労働保険（労災・雇用）の加入を確認できる書類：労働局、労働基準監督署又は労働保険事務組合の発行の労働保険料の領収書の写し（直近の1回分）等
- チ 健康保険の加入を確認できる書類：年金事務所又は健康保険組合発行の健康保険料の領収書の写し（直近の1回分）等
- ツ 厚生年金保険の加入を確認できる書類：年金事務所又は健康保険組合発行の厚生年金保険料の領収書の写し（直近1回分）等
※加入の必要がないため、タ・チ・ツのいずれかの領収書の写し等の提出ができない場合は、「労働保険・健康保険・厚生年金保険の加入の必要がないことについての申出書」（様式10）を提出してください。
- テ 法人の現在の組織、人事体制を示す人事労務関係の書類（就業規則、給与規定等）
- ト 設立趣旨、事業内容のパンフレットなど法人の概要がわかるもの
- ※ その他、必要に応じて、書類の提出を求める場合があります。

（5）応募条件等について

ア 応募者の資格

介護保険法（平成9年法律第123号）第41条第1項本文、第42条の2第1項本文、第46条第1項、第53条第1項本文、第54条の2第1項本文又は第58条第1項の指定を受けることができると認められる者（横浜市地域ケアプラザ条例施行規則第4条）

※ 上記については、「通所介護事業、認知症対応型通所介護事業、居宅介護支援事業、介護予防通所介護事業、介護予防認知症対応型通所介護事業及び介護予防支援事業の事業を受けることができると認められるもの」となります。

イ 欠格事項

次に該当する法人は、応募者になることができません。

- (ア) 法人税、法人市民税、消費税、地方消費税等の租税を滞納していること
- (イ) 労働保険（雇用保険・労災保険）及び社会保険（健康保険・厚生年金保険）への加入の必要があるにもかかわらず、その手続きを行っていないもの。
- (ウ) 会社更生法・民事再生法による更生・再生手続中であること
- (エ) 指定管理者の責に帰すべき事由により、2年以内に指定の取消を受けたものであること
- (オ) 地方自治法施行令第167条の4の規定により、本市における入札参加を制限されていること
- (カ) 選定委員が、応募しようとする法人の経営または運営に直接関与していること
- (キ) 暴力団（暴力団員による不当な行為の防止等に関する法律（平成3年法律第77号）第2条第2号に規定する暴力団をいう。）又は暴力団経営支配法人等（横浜市暴力団排除条例（平成23年12月横浜市条例第51号）第2条第5号に規定する暴力団経営支配法人等をいう。）であること
※本項目については、提出いただく「申請法人役員名簿（様式5）」により横浜市から神奈川県警本部に対し調査・照会を行います。
- (ク) 2年以内に労働基準監督署から是正勧告を受けていること（仮に受けている場合には、必要な措置の実施について労働基準監督署に報告済みでないこと）

ウ 公募要項の承諾

応募者は、応募書類の提出をもって、本公募要項の記載内容を承諾したものとみなします。

エ 応募者の失格

応募者が次の事項に該当した場合は、失格とします。

- (ア) 公募要項に定める手続きを遵守しない場合
- (イ) 応募書類に虚偽の記載をした場合

オ 接触の禁止

選定委員、横浜市職員及び本件関係者に対して、本件応募について直接・間接問わず接触を禁じます。

カ 重複応募の禁止

同一施設に対する応募は、一法人につき、一案とします。複数の応募はできません。

キ 応募内容変更・追加の禁止

提出された書類の内容の変更又は書類の追加はできません。ただし、選定委員会が認めた場合はこの限りではありません。

ク 法人職員以外による、以下の行為の禁止

応募にあたって、応募法人の職員以外が、以下の行為を行うことを禁止します。

- (ア) 現地見学会・応募説明会への代理出席
- (イ) 事業計画書等、提出書類の作成（作成に関する技術的な助言は可とします。）
- (ウ) 選定委員会の面接審査への出席

ケ 応募書類の取扱い

応募書類は理由を問わず返却しません。

コ 応募書類・選定記録の開示

指定管理者・指定候補者の応募書類については、「横浜市の保有する情報の公開に関する条例」に基づく情報開示請求が提出された場合は、原則として請求者に対して開示されることとなります。

また、全応募者の選定記録は、評点も含めて同条例に基づく情報公開請求によって開示する場合があります。

開示にあたっては、市が定める非開示事項を除きます。

URL：<http://www.city.yokohama.lg.jp/shimin/shiminjoho/>

(市民情報室ホームページ)

サ 応募の辞退

正当な理由がある場合に限り、応募書類を提出した後に辞退することを認めます。その際には、「辞退届(様式11)」を提出してください。

シ 費用負担

応募に関して必要となる費用は法人の負担とします。

ス 提出書類の取扱い・著作権

南区が提示する設計図書(平面図等)の著作権は南区及び設計者に帰属し、法人の提出する書類の著作権はそれぞれ作成した法人に帰属します。

7 協定及び準備に関する事項

(1) 協定の締結

南区は、指定候補者と細目の協議を行い、その後、横浜市会の議決により指定管理者として指定された後に、基本協定を締結します。

また、毎年度、指定管理料の金額等に関する年度協定を締結します。

(2) 協定の主な内容

- ア 管理運営業務の範囲及び内容
- イ 法令の遵守
- ウ 管理運営業務実施上の規定等(第三者への再委託、緊急時の対応、施設の保全・改修等)
- エ 利用料金及び本市が負担する管理運営費用に関する事項(口座管理、指定管理料支払い方法の原則、光熱水費支払い方法の原則等)
- オ 管理運営業務実施状況の確認方法及び確認事項
- カ 施設の維持保全及び管理に関する事項
- キ 施設内の物品等の所有権の帰属に関する事項
- ク 債権債務の譲渡等の禁止に関する事項
- ケ 管理運営業務に関し保有する個人情報の保護に関する事項
- コ 指定管理満了に関する事項
- サ 指定の取消及び管理業務の停止に関する事項
- シ 協定内容の変更に関する事項
- ス その他必要な事項

(3) 準備業務

協定発効までの期間に、準備業務として、①事業計画書作成業務、②横浜市との連携・調整業務を行っていただきます。詳細については指定候補者に提示します。

なお、指定管理者が現行指定管理者から変更になった場合には、次期指定管理者と現行指定管理者との間で引継ぎ等を行っていただきます。

指定管理者が変更になった場合の準備経費として1か月分の人件費（介護保険事業を除く）を横浜市の予算の範囲内で別途委託契約する予定です。

(4) 指定候補者の変更

南区は、指定候補者が横浜市会の議決を経るまでの間に、指定管理者に指定することが著しく不相当と認められる事情が生じた時は、指定しないことがあります。

また、指定候補者が、指定管理期間開始日までの協議の過程において指定管理業務の実施が困難であることが明らかになった場合や協議が成立しない場合も、同様となります。

そのような場合には、次点候補者と協議を行い、次点候補者を指定管理者の候補法人として横浜市会に議案を提出します。

指定候補者を指定管理者の候補法人として横浜市会に議案を提出した結果、議決が得られなかった場合にも、次点候補者を指定管理者の候補法人として横浜市会に議案を提出することがあります。

なお、横浜市会の議決が得られなかった場合においても、当該施設に係る業務及び管理の準備のため支出した費用については、一切補償しません。

(5) 指定取消及び管理業務の停止

指定管理者が行う施設の管理の適正を期すために本市が行う指示に従わないとき、その他指定管理者による管理を継続することが適当でないとき認められるときは、地方自治法第244条の2第11項の規定に基づき、指定管理者の指定を取り消し、又は期間を定めて管理業務の全部又は一部の停止を命ずることがあります。

指定取消又は管理業務の停止を行う必要がある場合の例として、以下のようなものが考えられます。

- ① 当該施設の設置条例又は協定の規定に違反したとき
- ② 法第244条の2第10項の規定に基づく報告の要求または調査に対して、これに応じず又は虚偽の報告を行い、若しくは調査を妨げたとき
- ③ 法第244条の2第10項に規定に基づく指示に従わないとき
- ④ 当該施設の指定管理者公募要項に定める資格要件を失ったとき
- ⑤ 申込みの際に提出した書類の内容に虚偽があることが判明したとき
- ⑥ 指定管理者の経営状況の悪化等により管理業務を継続することが不可能又は著しく困難になったと判断される時
- ⑦ 指定管理者の、指定管理業務に直接関わらない法令違反等により、当該法人に管理業務を継続させることが、社会通念上著しく不相当と判断される時
- ⑧ 指定管理者の責に帰すべき事由により管理業務が行われないうとき
- ⑨ 不可抗力（暴風、豪雨、洪水、高潮、地震、地すべり、落盤、火災、戦乱、内乱、テロ、侵略、暴動、ストライキなどの市又は指定管理者の責に帰することのできない自然的又は人為的な現象を言う）により管理業務の継続が著しく困難になったと判断される時
- ⑩ 指定管理者から、指定の取消又は管理業務の全部又は一部の停止を求める書面による申し出があったとき

⑪ 当該施設が、公の施設として廃止されることとなったとき

⑫ その他、市が当該指定管理者による管理を継続することが適当でないと認めるとき
また、指定管理者の責に帰すべき事由により指定取消又は管理業務の停止を行った場合には、指定管理料の減額またはすでに支出した指定管理料の返還、また市に損害が発生した場合の損害賠償の支払い等を求めることがあります。

なお、指定管理者が本市一般競争入札及び指名競争入札に参加する資格を有する者であり、指定期間中に横浜市一般競争参加停止及び指名停止等措置要綱に定める措置要件に該当する場合は、一般競争参加停止及び指名停止を行います。

横浜市浦舟地域ケアプラザ関連資料

1 施設の概要

(1) 施設名称

横浜市浦舟地域ケアプラザ（以下「ケアプラザ」という。）

(2) 所在地

横浜市南区浦舟町3-46

(3) 開所年月

平成16年7月

(4) 開館等

月曜日から土曜日 午前9時～午後9時

日曜日・祝日等 午前9時～午後5時

年末年始及び月1回程度の施設点検日は休館（現在は、第3月曜日）

(5) 建物概要

鉄骨鉄筋コンクリート造・地上12階、地下2階

(6) 面積（詳細は「資料5 ケアプラザの面積持分・管理区分等」参照）

敷地総面積 2,866㎡

建物延床総面積 22,880.45㎡

ケアプラザ面積 1,477.62㎡

(7) 管理について

「資料3 諸室の面積・備品等」「資料4 保守点検に関する事項等」等を参照

(8) 位置図・平面図等

ア 案内図



●市営地下鉄「阪東橋駅」より徒歩約5分

イ 平面図

別添資料Ⅱ「横浜市浦舟地域ケアプラザ平面図」参照

(9) 複合施設としての留意点

本ケアプラザは、浦舟複合福祉施設（以下、「複合施設」という。）の11施設と一体的に整備されており、他10施設と連携して施設管理をすることが必要です。（別添資料Ⅲ「浦舟複合福祉施設の管理に関する協定書等」参照）

また、この施設はビル衛生管理法の適用になります。

(10) 目的外使用（小規模多機能型居宅介護事業所の使用）について

「地域ケアプラザにおける小規模多機能型居宅介護事業所モデル整備要領」に基づいて、浦舟地域ケアプラザの施設の一部を目的外使用許可により小規模多機能型居宅介護事業所（以下、「小規模多機能」という。）として専用使用しています。

また、トイレ、風呂、廊下等については、共用使用しています。

小規模多機能の運営管理は、指定管理業務ではありませんが、浦舟地域ケアプラザの指定管理者に実施していただきます。

この小規模多機能は、登録は最多で24名、宿泊4名の規模です。

また、小規模多機能の運営管理経費（目的外使用料を含む）は、介護報酬及びサービス利用者の自己負担等での独立採算制（利用料金制）となります。

使用面積については、「資料3 諸室の面積・備品等」を参照ください。

2 地区・圏域等の基礎情報

(1) 基礎データ

ア 担当地区

お三の宮地区、寿東部地区

イ 担当地域

永楽町、真金町、万世町、高根町、白妙町、浦舟町、日枝町、南吉田町、山王町、吉野町、新川町、二葉町、高砂町

ウ 人口 26,737人 男 13,826人、女 12,911人 世帯数 16,541

(平成26年9月30日現在)

エ 年齢別人口 (①15歳未満、②15歳～64歳、③65歳以上、④75歳以上(再掲))

*区域 ①21,118人 ②127,255人 ③50,609人 ④24,047人

*お三の宮地区 ①1,181人 ②8,716人 ③2,395人 ④1,060人

*寿東部地区 ①1,403人 ②10,013人 ③3,029人 ④1,330人

(平成26年9月30日現在)

オ 地域防災拠点エリア

南吉田小学校、日枝小学校

カ エリア内の主な施設（社会資源）

横浜市浦舟ホーム（合築・特別養護老人ホーム）、横浜市天神ホーム（合築・特別養護老人ホーム）、横浜市浦舟園（合築・救護施設）、南区福祉保健活動拠点（合築）、浦舟コミュニティハウス（合築）、みなみ市民活動・多文化共生ラウンジ（合築）、浦舟特別支援学校（合築）、吉野町市民プラザ、みなみマーノ保育園、アスク吉野町保育園、横浜みなみ薫保育園、やすらぎ保育園、お三の宮日枝幼稚園、日枝小学校、南吉田小学校、公立大学法人横浜市立大学附属市民総合医療センター、宗教法人野村病院、中途障害者地域活動センター「フレンズ南」、南区生活支援センター「サザンウインド」、横浜市中央児童相談所 等

キ エリアにおける主な地域活動

第2期南区地域福祉保健計画・地区別計画に基づく主な取組状況は、次のとおりです。

<http://www.city.yokohama.lg.jp/minami/40kusei/43project/suishinjoukyou.html>

(2) 主な計画等

- ア 横浜市地域福祉保健計画
<http://www.city.yokohama.lg.jp/kenko/keikaku/>
- イ 第2期南区地域福祉保健計画
<http://www.city.yokohama.lg.jp/minami/40kusei/43project/430606.html>
<http://www.city.yokohama.lg.jp/minami/40kusei/43project/430607.html>
※ 第3期指定管理期間開始時には、第3期南区地域福祉保健計画を推進することとなります。
- ウ 地区別計画
*お三の宮地区
<http://www.city.yokohama.lg.jp/minami/upimg/072osannnomiya.pdf>
*寿東部地区
<http://www.city.yokohama.lg.jp/minami/upimg/075kotobukitobu.pdf>
- エ 横浜市高齢者保健福祉計画・介護保険事業計画
<http://www.city.yokohama.lg.jp/kenko/kourei/kyoutuu/jourei/jigyokeikaku/>
- オ 横浜市障害者プラン
<http://www.city.yokohama.lg.jp/kenko/shogai/topics/plan/>
- カ 横浜市次世代育成支援行動計画「かがやけ横浜子ども青少年プラン」
<http://www.city.yokohama.lg.jp/kodomo/action/plan/kodomoplan.html>
- キ 地域ケアプラザ業務連携指針
<http://www.city.yokohama.lg.jp/kenko/chifuku/fukumachi/cp/houki/houki.html>
- ク 南区区政運営方針
<http://www.city.yokohama.lg.jp/minami/40kusei/42unei/>
- ケ 南区防災計画
<http://www.city.yokohama.lg.jp/minami/00seikatsu/12bosai/120014.html>
- コ 特別避難場所開設・運営マニュアル
※ホームページに掲載していないため、応募説明会で配付します。

3 ケアプラザの実施事業

(1) 共通事項

- ア 地域福祉保健のネットワークの構築
地域の関係団体・機関と連携を図り、地域福祉保健を推進するためのネットワークづくりを行います。また、地域福祉保健計画を推進します。
- イ 運営協議会の設置・運営
地域の福祉・保健・医療の関係者、住民組織、利用者の代表者及び行政機関等で構成する「運営協議会」を設置し、地域のニーズや意向を反映した効果的な運営を行います。
(年2回以上開催)

(2) 地域活動交流

- ア 福祉・保健活動団体等が活動する場の提供
地域住民の福祉・保健活動等の支援及びこれらの活動・交流の場の提供を行います。
- イ 福祉保健活動等に関する情報収集及び情報提供
地域の福祉保健活動団体や人材等の社会資源に関する情報を把握し、必要に応じて地域に情報提供します。また、把握した情報から地域ニーズを汲みとります。

ウ 自主企画事業

高齢・障害・子育て等地域で必要となっているニーズを基に自主事業（ボランティア講座、健康教室、介護教室等各種講座の開催）を実施し、地域の課題解決につなげます。

エ ボランティアの育成及びコーディネート

地域の担い手育成のため、ボランティア希望者のコーディネート及びボランティア発掘、育成を行います。

(3) 相談調整等

地域との連携により高齢者や子育て、障害者の福祉・保健等に関する相談を総合的に受け付けるとともに、情報提供、サービス調整、一般行政サービスの申請代行、介護保険に関する苦情相談受付などを行います。

また、地域包括支援センターは、介護保険法で定められた、地域住民の保健医療の向上及び福祉の推進を包括的に支援する役割を担う中核的機関として、保健師等、主任ケアマネジャー、社会福祉士が各専門性を生かして相互連携しながら、以下の事業にあたります。

ア 包括的支援事業（地域包括支援センター業務）

(ア) 総合相談支援事業

高齢者に関する初期段階での相談対応及び継続的・専門的な相談支援、その実施に当たって必要となる地域のネットワークの構築、地域の高齢者の実態把握を行います。

(イ) 権利擁護事業

権利擁護は、成年後見制度の活用促進、老人福祉施設への措置の支援、高齢者虐待への対応、困難事例への対応、消費者被害の防止等のサービス調整などを行います。

(ウ) 包括的・継続的ケアマネジメント支援事業

地域のケアマネジャーが個々の高齢者の状況や変化に応じた包括的・継続的ケアマネジメントを実践できるよう、ケアマネジャー、主治医、地域の関係機関等との連携・協働の体制づくりや個々のケアマネジャーに対する相談支援等を行います。

(エ) 介護予防ケアマネジメント

・要介護状態になるおそれのある方（二次予防対象者）を対象にした介護予防支援計画作成や目標達成の評価等介護予防ケアマネジメント業務を行います。（地域支援事業）

・要支援1・2の方を対象にした目標志向型の介護予防サービス計画作成や目標達成の評価等介護予防ケアマネジメント業務を行います。〈（4）に再掲〉

イ 多職種協働による地域包括支援ネットワークの構築

包括的支援事業を効果的に実施するために、介護サービスに限らず、地域の保健・福祉・医療サービスやボランティア活動、インフォーマルサービス等の様々な社会資源が有機的に連携できるためのネットワークづくりを行います。

また地域における包括的な支援体制を推進するために、個別ケース地域ケア会議、包括レベル地域ケア会議を実施します。

(4) 介護予防事業

講演会、健康教育等の介護予防に関する普及啓発を行う事業、介護予防に関する活動を行うボランティアの育成等の人材育成、並びに介護予防に資する地域活動を行う組織の育成及び支援を行う事業を行います。

(5) 介護予防支援事業・居宅介護支援事業

指定介護予防支援事業者及び指定居宅介護支援事業者として、介護予防ケアプラン(要支援者向け)及びケアプラン(要介護者向け)の作成、関係機関との連絡・調整、給付管理等を行います。

(6) 通所系サービス事業

介護保険指定介護サービス事業者として、在宅で援護を必要としている高齢者等に、日帰りで入浴、食事の提供、機能訓練、健康チェック、送迎等の通所介護や介護予防通所介護を行います。

なお、認知症高齢者を対象に、認知症対応型通所介護や介護予防認知症対応型通所介護を併せて行うことも可能です。

(7) その他

地域ケアプラザ協力医に関する業務、福祉機器の展示、紹介及び相談調整、他

(8) 担当圏域

地域包括支援センターの担当圏域については、次のホームページで確認してください(ケアプラザの新規開所等によって担当圏域が変更になる場合があります。)

<http://www.city.yokohama.lg.jp/kenko/kourei/riyousya/jouhou/#houkatu>

<資料1>

地域ケアプラザ実施業務一覧

<p>運営業務</p>	<p>ア 福祉活動・保健活動等の支援 イ 福祉活動・保健活動等の交流のための施設の提供及びこれに伴う施設の利用者の調整 ウ 福祉、保健等に関する講習会、講座等の開催 エ 福祉、保健等に関する相談及び情報の提供 オ 福祉サービス、保健サービス等の提供に関する調整 カ 地域福祉保健計画の推進 キ 地域包括支援センターで実施するよう定められている事業 ク 介護予防支援事業の事業提供 ケ 居宅介護支援事業の事業提供 コ 通所系サービスの事業提供 サ 運営協議会の運営 シ 協力医との連携 ス 福祉機器の展示、紹介及び相談調整 セ 利用料金、使用料金の徴収業務及び利用者把握業務 ソ 使用料金収納業務 タ その他の地域福祉保健に関する業務</p>
<p>維持管理業務</p>	<p>ア 施設管理業務 イ 清掃・除草業務 ウ 警備業務 エ 駐車場管理業務 オ 建築物・設備、機器等保守業務 カ 環境衛生業務 キ 建築物及び附帯設備の修繕業務 ク その他の維持管理業務</p>

<資料2>

地域包括支援センターの資格要件等について

(ア) 保健師その他これに準ずる者

「その他これに準ずる者」とは、「経験のある看護師」です。また、「経験のある」とは、「地域ケア、地域保健等の経験の趣旨であり、病棟経験や急性期医療の経験の趣旨ではない」とされています。なお、看護師には准看護師は含まれないものとなっています。

(イ) 社会福祉士その他これに準ずる者

「その他これに準ずる者」とは、「福祉事業所の現業員等の業務経験が5年以上又は介護支援専門員の業務経験が3年以上であり、かつ、高齢者の福祉保健に関する相談支援業務に3年以上あり、かつ高齢者の保健福祉に関する相談援助業務に3年以上従事した経験を有する者」とされています。

上記を整理すると、

①「福祉事務所の現業員等（福祉事務所の査察指導員及び福祉事務所がない町村では福祉部局で業務を行っている社会福祉主事を含む。）の業務経験が5年以上」又は②「介護支援専門員の業務経験が3年以上」あり、かつ、③「高齢者の保健福祉に関する相談援助業務に3年以上従事した経験を有する者」となります。

(ウ) 主任介護支援専門員その他これに準ずる者

「その他これに準ずる者」とは、「ケアマネジメントリーダー活動等支援事業の実施及び推進について」（平成14年4月24日付け老発第0424003号厚生労働省老健局長通知）に基づくケアマネジメントリーダー研修を修了し、介護支援専門員としての実務経験を有し、かつ、介護支援専門員の相談対応や地域の介護支援専門員への支援等に関する知識及び能力を有している者」とされています。

また、募集しても主任介護支援専門員の応募がなく、主任介護支援専門員の欠員が生じる事が明らかな場合は、主任介護支援専門員の欠員による地域包括支援センターの市民サービス低下を避けるため、暫定措置として、直近の「主任介護支援専門員研修」受講を条件として、受講資格を有する者（ケアマネ実務経験5年以上など）の配置を認めることとします。

※ (ア)～(ウ)の「その他これに準ずる者」については、経過措置となっていますが、この経過措置の期間に関しては、「当分の間」とされており、現時点で具体的な期限は示されていません。（厚生労働省の見解）

※ (イ)の「福祉事務所」とは、横浜市においては「福祉保健センター」となっているため、通常、職員を募集する場合は、①に該当しない可能性が多いため注意をしてください。

※ (ウ)の研修に関する問い合わせは、健康福祉局地域支援課（電話045(671)2388）になります。

<資料3> 諸室の面積・備品等

※備品については別添資料Ⅳ「横浜市浦舟地域ケアプラザ備品台帳」をご覧ください。

	室名	面積(m ²)	備品等
ケアプラザ専用	事務室	77.52	備品台帳のとおり
	相談室	24.43	
	福祉機器展示室	40.76	
	情報ラウンジ	13.92	
	ヘルパールーム	19.52	
	ボランティアルーム	36.05	
	地域ケアルーム	23.84	
	多目的ホール	109.84	
	調理室	24.15	
	倉庫1	4.50	
	デイルーム	120.17	
	休養室	25.20	
	給食室	121.56	
	トイレ1	59.32	
	浴室・脱衣室	77.68	
	洗濯室	8.16	
	トイレ2	46.26	
	倉庫2	32.66	
玄関・廊下・ダクトスペース・パイプスペース等(1階)	179.89		
小計	1045.43	地域ケアプラザ専用部分の一部 57.63 m ² を小規模多機能型居宅介護事業所が目的外使用します。	
共用按分後	駐車場(地下1階)	96.14	送迎車 4 台分
	厨房(地下1階)	65.48	他施設と按分所有
	建物全体の共用部分	270.57	
	共用計	432.19	
	合計	1477.62	

<資料4> 保守点検に関する事項等 及び

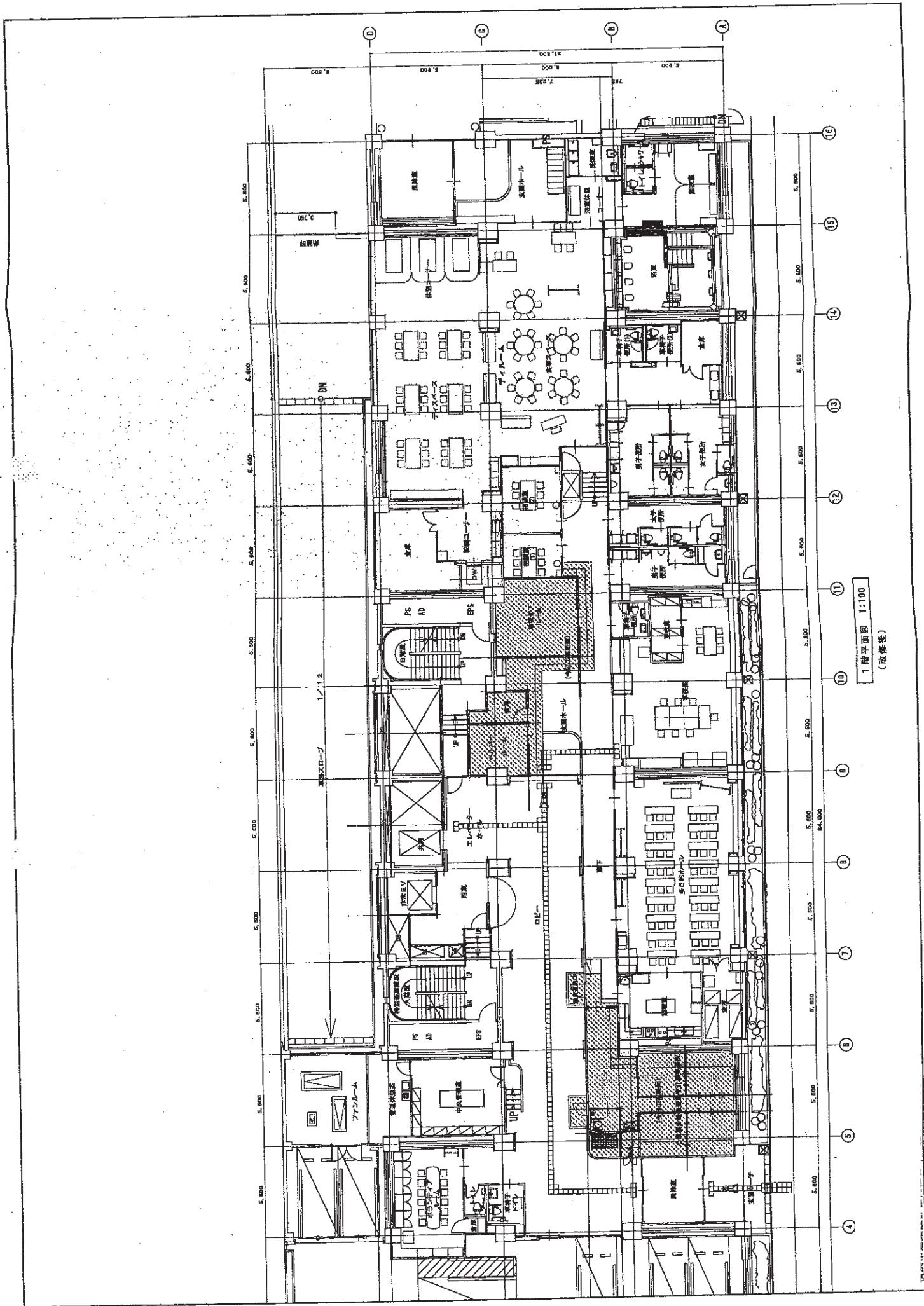
<資料5> 浦舟複合福祉施設の面積持分・管理区分等

別添資料Ⅲ「浦舟複合福祉施設の管理に関する協定書等」のとおりとします。

指定管理者選定評価基準項目

項目	審査の視点	配点
1 運営ビジョン		30
地域における地域ケアプラザの役割	地域ケアプラザ周辺地域の状況・課題を把握するとともに、地域の将来像を踏まえ、区の施策を十分に理解したうえで、指定管理者として行うべき取組が具体的に考えられているか。また、応募にあたっての熱意があるか。	30
2 法人の状況		20
(1) 法人の理念・基本方針・事業実績等	法人の理念、基本方針及び業務実績などが公共性の高いものであり、公の施設の管理運営者としてふさわしいものであるか。	10
(2) 財務状況	法人の財務状況が健全であり、安定した経営ができる基盤があるか。	10
3 職員配置・育成		20
(1) 所長及び職員の確保、配置	<ul style="list-style-type: none"> ・所長（予定者）として必要な経験・指導力等を有しているか。 ・人員配置及び勤務体制が適切なものになっているか。また必要な有資格者・経験者の確保に具体性はあるか。 	10
(2) 育成・研修	地域ケアプラザの機能を発揮するための、人材育成及び研修計画は効果的・具体的か。	10
4 施設の管理運営		35
(1) 施設及び設備の維持保全及び管理・小破修繕の取組	施設の安全確保及び長寿命化の観点から、適切な維持保全（施設・設備の点検など）計画及び積極的な修繕計画となっているか。	10
(2) 事故防止体制・緊急時の対応及び防災に対する取組	<ul style="list-style-type: none"> ・事件・事故の防止体制が適切か。事故発生時、緊急の対応、連絡体制などに具体性があり適切か。 ・特別避難場所としての運営に対する考え方や、地域と連携した日常的な防災への取組の考え方が具体的な内容になっているか。 	10
(3) 利用者のニーズ・要望・苦情への対応	利用者の意見、要望、苦情等の受付方法や、これらに対する改善方法に具体性があるか。	5
(4) 個人情報保護・情報公開、人権尊重、	<ul style="list-style-type: none"> ・個人情報保護の取組に具体性があるか。情報公開への取組が適切であるか。 ・また、人権尊重など本市の施策を踏まえた取組となっているか。 	5
(5) 環境への配慮、市内中小企業優先発注など、本市の重要施策を踏まえた取組	<ul style="list-style-type: none"> ・ヨコハマ3R夢(スリム)プランを踏まえた取組になっているか。 ・市内中小企業振興条例の趣旨を踏まえた取組となっているか。 	5
5 事業		80
(1) 全部門共通		20
ア 施設の利用促進	施設稼働率目標及び利用促進の方針があり、実行性及び実現性を伴う計画となっているか。	
イ 総合相談（高齢者・子ども・障害者分野等の情報提供）	<ul style="list-style-type: none"> ・高齢者・子ども・障害者等幅広い分野の相談について、さまざまな場面での情報提供などが考えられているか。 ・地域の特徴やニーズを把握し、相談や情報提供の手法に反映させているか。 	
ウ 各部門の連携及び関連施設（地区センター等）との連携	<ul style="list-style-type: none"> ・地域ケアプラザの役割を果たすために、各部門が把握した課題や地域の情報などを共有するための方策が具体的な内容になっているか。 ・事業効果を上げるため、関連施設と連携して業務を行える内容となっているか。 	
エ 地域福祉保健のネットワークの構築	地域の関連団体や関係機関と情報交換や定期的な会合等を通じてネットワークが構築できる内容となっているか。	
オ 区行政との協働	区の方針等を十分に把握したうえで連携する具体的な考えがあるか。また、地域ケアプラザの役割を理解し、区と協働して取り組む計画となっているか。（1）地域福祉保健計画、（2）運営方針、（3）区事業等	
カ 公正中立性の確保	公の施設として、市民・団体、介護保険サービス事業者等に対して、公正中立な対応を図るための取組が示されているか。	

項目	審査の視点	配点
(2) 地域活動交流部門		
ア 自主企画事業	<ul style="list-style-type: none"> ・自主事業を通じて福祉保健活動の開発・実施や新たな地域福祉のための取組を地域の実情やニーズに合わせて行う計画となっているか。 ・高齢者だけでなく、こども・障害者等の分野の取組や、自主活動化への働きかけを行うなど具体的な取組となっているか。 ※ こども分野 子ども・青少年が健やかに成長し、自立していくため、地域で多様な人との交流や体験を得られる場づくりや担い手づくり等の取組をしているか。 ※ 障害者分野 障害のある方が住みなれた地域で安心して生活し続けるための取組をしているか。 	20
イ 福祉保健活動団体等が活動する場の提供	福祉保健活動団体や地域団体に場の提供を行うにあたって、利用促進をはかるための具体的な取組が示されているか。	
ウ ボランティアの育成及びコーディネート	ボランティア登録及びコーディネートとともにボランティア育成のための具体的な取組が示されているか。	
エ 福祉保健活動等に関する情報収集及び情報提供	地域における福祉保健活動団体や人材等の社会資源を把握し情報提供する具体的な内容となっているか。	
(3) 地域包括支援センター		
ア 包括的支援事業		
(7) 総合相談支援	ワンストップサービスの相談窓口としての役割を十分認識し、総合相談を受けるための十分な体制が整っているか。 相談内容の共有や分析により、地域課題の把握や、必要な取組につなげる計画となっているか。	
(イ) 権利擁護事業	高齢者虐待の早期発見、予防、防止等について、日頃から地域の状況を把握し、相談・通報などがあった場合に適切な対応を行うための計画がたてられているか。	
(ウ) 包括的・継続的ケアマネジメント支援事業	要介護状態の在宅高齢者に対し、自立支援に資する適切な医療・介護サービスが提供されるよう、関係職種・団体への具体的な支援計画がたてられているか。	20
(エ) 介護予防ケアマネジメント	個別支援と地域支援の必要性について十分理解した上で、地域全体で介護予防を進めるための計画がたてられているか。	
イ 多職種協働による地域包括支援ネットワークの構築	地域の保健・福祉・医療サービスやボランティア活動、インフォーマルサービス等の様々な社会資源との連携を構築するための計画が、具体的かつ実現可能なものとなっているか。	
(4) 介護予防事業	介護予防に関する普及啓発や地域活動支援等の介護予防事業をどのように展開していくか具体的な事業計画になっているか。	5
(5) 介護予防支援事業	<ul style="list-style-type: none"> ・適正なケアプランの作成・評価ができる人員の確保、人材育成の計画があるか ・指定居宅介護支援事業者への業務委託について、委託先の公正・中立性、ケアマネジメントの指導、ケアプランに位置付けたサービス事業所の公正・中立性などが確保できるよう計画がたてられているか。 ・地域全体で、介護予防を進めるための計画がたてられているか。 	5
(6) 居宅介護支援事業	公の施設における事業提供である認識があり、介護予防支援事業者との連携体制等についても十分に考慮されているか。	5
(7) 通所介護、介護予防通所介護、認知症対応型通所介護等通所系サービス事業	公の施設における事業提供である認識があり、事業の計画が具体的又は独自性があるなど優れているか。	5
6 収支計画及び指定管理料		15
(1) 指定管理料の額及び施設の課題等に応じた費用配分	<ul style="list-style-type: none"> ・収支計画が適切であり、効率的な経費の執行による適切な指定管理料となっているか。 ・利用者サービスのための経費や修繕費への配分など、施設の特長や課題に応じた費用配分となっているか。 	10
(2) 利用料金の収支の活用及び運営費の効率性	利用料金の収支の活用や運営費等について低額に抑える工夫がされているか。	5
合計		200



1階平面図 1:100
(改修後)

浦舟複合福祉施設の管理に関する協定書

「社会福祉法人横浜社会福祉協会」「社会福祉法人横浜市福祉サービス協会」「社会福祉法人横浜市南区社会福祉協議会」「社会福祉法人神奈川県匡済会」「特定非営利活動法人教育支援協会」「特定非営利活動法人みなみ区民利用施設協会」「公益財団法人横浜市国際交流協会」「横浜市教育委員会」「サンクステンブ株式会社」「アビリティーズ・ケアネット株式会社」は、協議の上「浦舟複合福祉施設」の管理に関する基本的な取り決めを定め、この協定書を交換する。

1 施設概要

- (1) 所在地 横浜市南区浦舟町三丁目46番地
- (2) 敷地面積 2,866㎡
- (3) 延面積 22,880.45㎡（延床面積21,392.28㎡）

2 施設の管理に関する事項

管理各項目について、専用部分については各施設が管理し、その費用を負担する。共用の管理については、別表1「管理項目及び費用負担」および別表2「面積按分表」、別表3「按分率表」、別表4「厨房配分按分率表」、別表5「駐車場配分按分率表」の通りとする。なお、別表に定めぬ事項については、管理委員会で協議し実施する。

3 管理委員会

(1) 「浦舟複合福祉施設」の円滑な管理に関する検討・協議することを目的として「管理委員会」（以下「委員会」という）を設置し、事務局を横浜市南区浦舟複合施設内に置く。

(2) 委員会は、以下の団体の代表者で組織する。

<法人名>

<施設名>

- ・ 社会福祉法人横浜社会福祉協会（横浜市天神ホーム 4階）
- ・ 社会福祉法人横浜市福祉サービス協会（横浜市浦舟地域プラザ 1階）
- ・ 社会福祉法人横浜市南区社会福祉協議会（8階）
- ・ 社会福祉法人神奈川県匡済会（横浜市浦舟園 6階）
- ・ 特定非営利法人教育支援協会（フリースペースみなみ 9階）
- ・ 特定非営利法人みなみ区民利用施設協会
（横浜市浦舟コミュニティハウス 10階）
- ・ 公益財団法人横浜市国際交流協会
（みなみ市民活動・多文化共生ラウンジ 10階）

- ・ 横浜市教育委員会（横浜市立浦舟特別支援学校 1 1 階）
 - ・ サンクステンプ株式会社（9 階）
 - ・ アビリティーズ・ケアネット株式会社（ARC 横浜 1 2 階）
- (3) 委員会の事務局は、「社会福祉法人横浜社会福祉協会」「社会福祉法人横浜市福祉サービス協会」「社会福祉法人横浜市南区社会福祉協議会」「社会福祉法人神奈川県匡済会」「特定非営利活動法人教育支援協会」「特定非営利活動法人みなみ区民利用施設協会」「公益財団法人横浜市国際交流協会」「横浜市教育委員会」「サンクステンプ株式会社」「アビリティーズ・ケアネット株式会社」の順に、1 年交代で務める。途中で各施設の管理者に変更・追加等があった場合もこの協定を準用する。
- なお、次年度事務局を務める団体は、当該年度事務局団体を補佐するものとする。
- (4) 委員会に委員長 1 人及び副委員長 1 人を置く。委員長及び副委員長は、委員の互選により選出し、委員長は委員会を代表し会務を総括する。副委員長は委員長を補佐し、委員長に事故があるときはその職務を代理する。
- (5) 委員会は委員長が招集し開催する。

4 連絡会

- (1) 委員会に各施設から推薦された職員で構成する「連絡会」を置く。
- (2) 連絡会は、施設代理者が出席の場合「浦舟複合福祉施設」管理に関する定例的又は軽易な事案の決定は代理者が審議する。

平成 26 年 4 月 1 日

社会福祉法人横浜社会福祉協会

理事長 小林 進 印

社会福祉法人横浜市福祉サービス協会

理事長 谷内 徹 印

社会福祉法人横浜市南区社会福祉協議会

会長 大津 幸雄 印

社会福祉法人神奈川県匡済会

理事長 渡邊 俊郎 印

特定非営利活動法人教育支援協会

代表理事 吉田 博彦 印

特定非営利活動法人みなみ区民利用施設協会

理事長 石井 正雄 印

公益財団法人横浜市国際交流協会

理事長 森田 信英 印

横浜市

市長 林 文子 印

サンクステンプ株式会社

代表取締役 和田 幸久 印

アビリティーズ・ケアネット株式会社

代表取締役会長兼社長 伊東 弘泰 印

別表1 管理項目及び費用負担（平成25年4月1日～）

項目	内容	統括施設	費用負担
建物管理業務	(1)設備・防災設備保守点検業務	フリースペースみなみ 特別支援学校 事務局	浦舟複合福祉施設の管理業務委託契約に伴う経費支出に関する協定書による。
	(2)防災センター管理業務		
	(3)清掃業務		
修繕・現状変更業務等	修繕・現状変更の全体調整	コミュニティハウス	別表3
光熱水費支払	(1)水道	浦舟ホーム	※別紙 水道料金額負担按分計算式による。
	(2)ガス		
	(3)電気		
統括防火管理者	浦舟複合福祉施設全体の防災計画の作成及びその附帯業務	浦舟園	浦舟複合福祉施設電力量集計表による
総合調整	全体調整	委員長	-

別表2 面積按分表（平成25年4月1日～）

階数	専用										共用			各階計	
	浦舟園	天神ホーム	浦舟ホーム	地域ケア	サンクステンブ	福祉活動	みなみラウンジ	コミュニティハウス	フリースペース	特別支援学校	ARC横浜	部分共用(1)	全体共用		全共(P)
													13.75	13.75	
屋階													263.48	263.48	263.48
PH2													235.78	235.78	235.78
PH1													213.39	213.39	1,401.01
12													213.39	213.39	1,401.01
11													213.39	213.39	1,401.01
10													213.39	213.39	1,401.01
9													349.16	349.16	1,208.82
8	50.73	49.84	49.84										124.33	124.33	1,728.87
7	1,604.54												154.96	154.96	1,914.36
6	1,759.40												136.82	136.82	1,768.79
5													166.69	166.69	1,780.17
4													140.60	140.60	1,759.79
3													165.32	165.32	1,765.50
2													452.27	417.58	1,912.17
1													692.18	270.34	2,063.54
B1	9.32	8.68	9.32	3.11									861.39	861.39	861.39
B2															
各用途計	3,423.99	3,303.97	3,278.53	1,045.43	732.65	709.25	716.92	470.70	454.97	1,187.62	1,187.62	692.18	4,188.45	1,488.17	22,880.45
部分共用(1)配分母											11,051.92				
全体共用配分母											17,203.83				

別表3 按分率表

	浦舟園	天神ホーム	浦舟ホーム	地域ケア	サンクステンブ	福祉活動	みなみラウンジ	コミュニティハウス	フリースペース	特別支援学校	ARC横浜	計
専用部分面積	3,423.99	3,303.97	3,278.53	1,045.43	732.65	709.25	716.92	470.70	454.97	1,187.62	1,187.62	16,511.65
部分(1)含む面積	3,638.43	3,510.93	3,483.83	1,110.91	732.65	709.25	716.92	470.70	454.97	1,187.62	1,187.62	17,203.83
全体共有の按分比	21.15%	20.41%	20.25%	6.46%	4.26%	4.12%	4.17%	2.74%	2.64%	6.90%	6.90%	100.00%
全体共有の負担面積	885.86	854.86	848.16	270.57	178.43	172.57	174.66	114.76	110.58	289	289.00	4,188.45
専用+部分(1)+全体	4,524.29	4,365.79	4,331.99	1,381.48	911.08	881.82	891.58	585.46	565.55	1,476.62	1,476.62	21,392.28
按分比	21.15%	20.41%	20.25%	6.46%	4.26%	4.12%	4.17%	2.74%	2.64%	6.90%	6.90%	100.00%
所管課	保護課	高齢施設課	高齢施設課	福祉保健課	障害企画課	福祉保健課	地域振興課	地域振興課	地域振興課	特別支援教育課	政策課	

※按分比率(%)で端数が生じる場合は、小数点第4位までの比率(%)で計算することとする。

別表4 部分共用(1)=厨房配分 按分率表

	浦舟園	天神ホーム	浦舟ホーム	地域ケア	合計
専用の按分率(%)	30.98%	29.90%	29.66%	9.46%	100.00%
部分共用(1)の配分	214.44	206.96	205.30	65.48	692.18
合計	214.44	206.96	205.30	65.48	692.18

別表5 駐車場配分 按分率表

	浦舟園	天神ホーム	浦舟ホーム	地域ケア	サンクステンブ	福祉活動	みなみラウンジ	コミュニティハウス	フリースペース	特別支援学校	ARC横浜	計
駐車台数(台)	4	3	4	4	1	6	-	-	1	1	3	27
按分比	14.815%	11.111%	14.815%	14.815%	3.704%	22.222%	-	-	3.704%	3.704%	11.111%	100.000%

水道料金負担按分計算式

★水道料金負担按分計算は、

当該月毎の小メーター使用量(防災センター報告数値)を基礎とし、推定水道料金の按分負担比率を算出し、水道局からの水道料金請求額に、それぞれの施設の負担比率を乗じた額とします。

水道料金精算内訳表(参考:平成21年2月分)

施 設		A	B	C	E	F	G
		小メーター水量	誤差(按分) A/Aの合計値	修正(B×Cの合計値) 水道局データに按分	小メーター料金 Cによる料金	料金負担率 E/Eの合計額	請求金額 F×Gの合計額
対象施設	浦舟ホーム	1,611	0.25547	1,597	1,139,184	0.263885	1,392,165
	天神ホーム	1,707	0.27069	1,692	1,214,795	0.281400	1,430,113
	浦舟園	2,202	0.34919	2,183	1,618,455	0.374905	1,507,492
	活動拠点	56	0.00888	56	15,745	0.003647	6,236
	市民活動センター	40	0.00634	40	9,042	0.002095	2,227
	サンクステンプ	174	0.02759	173	81,241	0.018819	16,481
	コミハ	46	0.00729	46	11,555	0.002677	3,118
	フリースペース	33	0.00523	33	7,013	0.001625	3,563
	特別支援学校	133	0.02109	132	57,262	0.013264	4,900
	アビリティズケアネット	304	0.04821	301	162,676	0.037683	198,802
合計		6,306	1.00000	6,252	4,316,968	1.00000	5,275,645

防災センターからの報告数値

水道局からの使用水量と請求金額

※小メーターとの数値の差は、検針日と防災センターからの報告日との差による

項目	説明
A 小メーター水量	1階防災センターにおける検針水量
B 誤差(按分)	小メーター使用量全体における各施設の使用量割合
C 修正数値	Bで算出された水道使用率をもとに水道局からの請求数値を按分した数値
E 小メーター料金	Cで算出された使用量を水道局料金表に基づいた料金を算出
F 料金負担率	Eで算出された水道料金合計額における各施設の料金負担割合
G 請求金額	Fで算出された料金負担割合をもとに水道局からの請求金額を按分した金額

浦舟複合福祉施設の建物管理業務等委託契約
に伴う経費支出に関する協定書

特定非営利活動法人教育支援協会、社会福祉法人横浜市福祉サービス協会、社会福祉法人横浜社会福祉協会、社会福祉法人横浜市南区社会福祉協議会、社会福祉法人神奈川県匡済会、特定非営利活動法人みなみ区民利用施設協会、公益財団法人横浜市国際交流協会、横浜市教育委員会、サンクステンブ株式会社、アビリティーズ・ケアネット株式会社は、浦舟複合福祉施設の建物管理業務等委託に伴う経費支出について、次のとおり協定を締結する。

この協定の締結を証するため、本書10通を作成し、当事者が記名押印の上、各自1通ずつ保有するものとする。

平成26年4月1日

特定非営利活動法人教育支援協会
代表理事 吉田 博彦 印

社会福祉法人横浜市福祉サービス協会
理事長 谷内 徹 印

社会福祉法人横浜社会福祉協会
理事長 小林 進 印

社会福祉法人横浜市南区社会福祉協議会
会長 大津 幸雄 印

社会福祉法人神奈川県匡済会
理事長 渡邊 俊郎 印

特定非営利活動法人みなみ区民利用施設協会
理事長 石井 正雄 印

公益財団法人横浜市国際交流協会
理事長 森田 信英 印

横浜市
市長 林 文子 印

サンクステンブ株式会社
代表取締役 和田 幸久 印

アビリティーズ・ケアネット株式会社
代表取締役会長兼社長 伊東 弘泰 印

(対象施設)

- 1 この協定の対象となる施設は、次のとおりとする。

横浜市南区浦舟町3丁目46番地
横浜市浦舟地域ケアプラザ
横浜市浦舟ホーム
横浜市天神ホーム
横浜市浦舟園
横浜市南区社会福祉協議会・福祉保健活動拠点
フリースペースみなみ
横浜市浦舟コミュニティハウス
みなみ市民活動・多文化共生ラウンジ
横浜市立浦舟特別支援学校
サンクステンブ
ARC横浜

(対象経費)

- 2 平成26年4月1日特定非営利法人教育支援協会と株式会社市川総業代表取締役の間で締結された別紙契約書に係る経費を対象とする。

(事務局法人)

- 3 前記2の契約に係る事務局法人は特定非営利法人教育支援協会とし、次の業務を行うものとする。
- (1) 委託業務の契約
 - (2) 委託業務実施上の課題への対応（但し、軽易なものを除く）

(経費負担割合)

- 4 別紙「浦舟複合福祉施設の建物管理等業務委託にかかる経費負担内訳表」によるものとする。

(請求・支払方法)

- 5 業者から各施設に請求し、各施設は請求額を支払うものとする。

(その他)

- 6 この協定に定めのない事項は、別途協議して定めるものとする。

日常清掃委託面積	共有	専有面積	共有面積
B2	0	0	
B1	1255.98	0	
1	734.39	754.4829	1045.43
2	72.22	1429.09	1659.34
3	72.22	1317.73	1619.19
4	72.22	0	1672
5	72.22	0	1631.97
6	73.02	78.18	1819.45
7	63.02	56.18	1604.54
8	55.82	237.0786	709.25
9 よこはま夢工房	69.19	0	732.65
9 フリースペース	0	0	454.97
10 コミュニティ	69.19	55,748.57	470.7
10 市民活動	0	163.38	716.92
11 浦舟養護	69.19	288.4	1187.62
12 ARC横浜	69.19	0	1187.62
PH/屋上			0
計	2747.87	4380.27	16511.65
総計	7128.14		

定期清掃委託面積	共有	専有面積
B2	767.67	
B1	270.34	
1	428.18	1152.85
2	72.22	1548
3	72.22	2249.74
4	72.22	0
5	72.22	0
6	73.02	2373.55
7	63.02	1616.02
8	55.82	835.25
9 よこはま夢工房	0	0
9 フリースペース	119.21	0
10 コミュニティ	119.21	291.31
10 市民活動		909.22
11 浦舟養護	119.21	734.27
12 ARC横浜	119.21	205
PH/屋上	247.24	
PH2	263.48	
屋階・窓	13.75	
計	2948.24	11815.21

※コミハ、浦舟養護は年6回のため2分の1
専有面積一覽/比率

	専有面積	比率
横浜市浦舟地域ケアプラザ	1045.43	6.33%
横浜市浦舟ホーム	3278.53	19.86%
横浜市天神ホーム	3303.97	20.01%
横浜市浦舟園	3423.99	20.74%
福祉活動拠点	709.25	4.30%
よこはま夢工房	732.65	4.44%
フリースペースみなみ	454.97	2.76%
浦舟コミュニティハウス	470.7	2.85%
みなみ市民活動センター	716.92	4.34%
浦舟養護	1187.62	7.19%
ARC横浜	1187.62	7.19%
計	16511.65	100.00%

清掃	日常専有	定期専有	専有合計	日常共有	定期共有	共有合計	専有負担額	共有負担額	契約金額
横浜市浦舟地域ケアプラザ	754	1,153		1,907	174	187	1,388,455	215,475	1,353,930
横浜市浦舟ホーム	2,747	3,798		6,545	548	585	2,974,997	675,075	3,650,072
横浜市天神ホーム	0	0		0	590	1,140	0	680,447	680,447
横浜市浦舟園	134	3,890		4,024	611	1,181	2,593,440	704,919	3,298,359
福祉活動拠点	237	835		1,072	118	127	773,405	146,236	919,641
サンクスステップ	0	0		0	122	131	0	151,011	151,011
フリースペースみなみ	0	0		0	76	81	0	93,711	93,711
浦舟コミュニティハウス	56	291		347	78	84	207,153	96,695	303,848
みなみ市民活動センター	163	909		1,073	119	128	640,217	147,430	787,647
浦舟特別支援学校	288	734		1,023	198	212	610,414	244,722	855,136
ARC横浜	0	205		205	212	410	122,361	244,722	367,083
計	4,380	11,815		16,195	2,749	2,948	5,697		12,460,885

電気	箇所	共通	負担割合	契約金額
横浜市浦舟地域ケアプラザ	3	0.51	15.94%	170,723
横浜市浦舟ホーム	2	1.59	16.31%	174,691
横浜市天神ホーム	2	1.60	16.37%	175,291
横浜市浦舟園	1	1.66	12.09%	129,442
福祉活動拠点	1	0.34	6.11%	65,406
サンクスステップ	1	0.35	6.16%	65,963
フリースペースみなみ	1	0.22	5.55%	59,409
浦舟コミュニティハウス	1	0.23	5.58%	59,784
みなみ市民活動センター	1	0.35	6.12%	65,589
浦舟養護	1	0.58	7.16%	76,695
ARC横浜	0	0.58	2.62%	28,007
計	14	8	100.00%	1,071,000

自動扉	機数	共通	負担割合	契約金額
横浜市浦舟地域ケアプラザ	3	0.25	21.69%	142,087
横浜市浦舟ホーム	1	0.79	11.96%	78,343
横浜市天神ホーム	1	0.80	12.00%	78,612
横浜市浦舟園	1	0.83	12.20%	79,883
福祉活動拠点	2	0.17	14.48%	94,829
サンクスステップ	0	0.18	1.18%	7,749
フリースペースみなみ	1	0.11	7.40%	48,476
浦舟コミュニティハウス	0	0.11	0.76%	4,978
みなみ市民活動センター	1	0.17	7.82%	51,246
浦舟養護	1	0.29	8.58%	56,224
ARC横浜	0	0.29	1.92%	12,563
計	11	4.00	100.00%	654,990

空調	機数	共通	負担割合	契約金額
横浜市浦舟地域ケアプラザ	117	11.02	4.81%	117,200
横浜市浦舟ホーム	617	34.55	24.49%	596,454
横浜市天神ホーム	642	34.82	25.44%	619,596
横浜市浦舟園	645	36.08	25.60%	623,494
福祉活動拠点	110	7.47	4.42%	107,549
サンクスステップ	47	7.72	2.06%	50,084
フリースペースみなみ	61	4.79	2.47%	60,242
浦舟コミュニティハウス	80	4.96	3.19%	77,781
みなみ市民活動センター	101	7.55	4.08%	99,364
浦舟養護	67	12.52	2.99%	72,787
ARC横浜	0	12.52	0.47%	11,449
計	2,487	174	100.00%	2,436,000

給湯	機数	共通	負担割合	契約金額
横浜市浦舟地域ケアプラザ	3	1.65	5.96%	51,152
横浜市浦舟ホーム	12	5.18	22.00%	188,983
横浜市天神ホーム	12	5.20	22.08%	189,430
横浜市浦舟園	10	5.39	19.73%	169,486
福祉活動拠点	1	1.12	2.71%	23,310
サンクスステップ	1	1.15	2.76%	23,714
フリースペースみなみ	1	0.72	2.20%	18,904
浦舟コミュニティハウス	5	0.74	7.36%	63,215
みなみ市民活動センター	5	1.13	7.86%	67,492
浦舟養護	2	1.87	4.96%	42,618
ARC横浜	0	1.87	2.40%	20,596
計	52	26	100.00%	858,900

防災設備及び防火対象物点検	機数	共通	負担割合	契約金額
横浜市浦舟地域ケアプラザ			6.33%	229,424
横浜市浦舟ホーム			19.86%	719,487
横浜市天神ホーム			20.01%	725,070
横浜市浦舟園			20.74%	751,409
福祉活動拠点			4.30%	155,648
サンクスステップ			4.44%	160,783
フリースペースみなみ			2.76%	99,845
浦舟コミュニティハウス			2.85%	103,297
みなみ市民活動センター			4.34%	157,331
浦舟養護			7.19%	260,628
ARC横浜			7.19%	260,628
計	0	2,595	100.00%	3,623,550

巡視	機数	共通	負担割合	契約金額
横浜市浦舟地域ケアプラザ	1	0.32	8.78%	186,152
横浜市浦舟ホーム	1	0.99	13.29%	281,781
横浜市天神ホーム	1	1.00	13.34%	282,871
横浜市浦舟園	1	1.04	13.58%	288,011
福祉活動拠点	1	0.21	8.10%	171,769
サンクスステップ	1	0.22	8.15%	172,772
フリースペースみなみ	1	0.14	7.59%	160,882
浦舟コミュニティハウス	1	0.14	7.62%	161,557
みなみ市民活動センター	1	0.22	8.11%	172,098
浦舟養護	1	0.36	9.06%	192,254
ARC横浜	0	0.36	2.40%	50,853
計	10	5	100.00%	2,121,000

防災センター	機数	共通	負担割合	契約金額
横浜市浦舟地域ケアプラザ			6.33%	319,112
横浜市浦舟ホーム			19.86%	1,000,735
横浜市天神ホーム			20.01%	1,008,500
横浜市浦舟園			20.74%	1,045,135
福祉活動拠点			4.30%	216,490
サンクスステップ			4.44%	223,633
フリースペースみなみ			2.76%	138,874
浦舟コミュニティハウス			2.85%	143,676
みなみ市民活動センター			4.34%	218,831
浦舟養護			7.19%	362,507
ARC横浜			7.19%	362,507
計			100.00%	5,040,000

環境衛生法定業務	機数	共通	負担割合	契約金額
横浜市浦舟地域ケアプラザ			6.33%	58,309
横浜市浦舟ホーム			19.86%	182,842
横浜市天神ホーム			20.01%	184,261
横浜市浦舟園			20.74%	190,954
福祉活動拠点			4.30%	39,554
サンクスステップ			4.44%	40,859
フリースペースみなみ			2.76%	25,373
浦舟コミュニティハウス			2.85%	26,250
みなみ市民活動センター			4.34%	39,982
浦舟養護			7.19%	66,233
ARC横浜			7.19%	66,233
計			100.00%	920,850

総計	契約金額	割合	月額(4月~2月)	3月
横浜市浦舟地域ケアプラザ	2,703,141	9.00%	225,262	225,259
横浜市浦舟ホーム	7,069,777	23.50%	589,148	589,149
横浜市天神ホーム	4,056,772	13.50%	338,064	338,068
横浜市浦舟園	6,764,068	22.50%	563,672	563,676
福祉活動拠点	1,845,465	6.10%	153,789	153,786
サンクスステップ	922,189	3.10%	76,849	76,850
フリースペースみなみ	725,864	2.40%	60,489	60,485
浦舟コミュニティハウス	971,374	3.20%	80,948	80,946
みなみ市民活動センター	1,707,003	5.70%	142,250	142,253
浦舟養護	2,041,805	6.80%	170,150	170,155
ARC横浜	1,213,637	4.00%	101,136	101,141
計	30,021,095	100.00%	2,501,757	2,501,768

浦舟複合福祉施設 建物管理業務他「その他」費用按分表

経費(下記業務管理手数料)	年額	月額(4月~2月)	月額(3月)
横浜市浦舟地域ケアプラザ	47,125	3,927	3,928
横浜市浦舟ホーム	47,125	3,927	3,928
横浜市天神ホーム	47,125	3,927	3,928
横浜市浦舟園	47,125	3,927	3,928
福祉活動拠点	47,125	3,927	3,928
サンクスステップ	47,125	3,927	3,928
フリースペースみなみ	47,125	3,927	3,928
浦舟コミュニティハウス	47,125	3,927	3,928
みなみ市民活動センター	47,125	3,927	3,928
浦舟養護	47,125	3,927	3,928
ARC横浜	47,125	3,927	3,928
計	518,375		518,375

廃棄物処理業務	案分率②	年額	月額(4月~2月)	月額(3月)
横浜市浦舟地域ケアプラザ	6.46%	10,897	908	909
横浜市浦舟ホーム	20.25%	34,158	2,846	2,852
横浜市天神ホーム	20.41%	34,428	2,869	2,869
横浜市浦舟園	21.15%	35,677	2,973	2,974
福祉活動拠点	4.12%	6,949	579	580
サンクスステップ	4.26%	7,186	598	608
フリースペースみなみ	2.64%	4,458	371	377
浦舟コミュニティハウス	2.74%	4,621	385	386
みなみ市民活動センター	4.17%	7,034	586	588
浦舟養護	6.90%	11,639	969	980
ARC横浜	6.90%	11,639	969	980
計	100.00%	168,686		168,686

電気主任技術者	案分率②	年額	月額(4月~2月)	月額(3月)
横浜市浦舟地域ケアプラザ	6.46%	97,464	8,122	8,122
横浜市浦舟ホーム	20.25%	305,519	25,459	25,470
横浜市天神ホーム	20.41%	307,933	25,661	25,662
横浜市浦舟園	21.15%	319,098	26,591	26,597
福祉活動拠点	4.12%	62,160	5,180	5,180
サンクスステップ	4.26%	64,272	5,356	5,356
フリースペースみなみ	2.64%	39,835	3,319	3,326
浦舟コミュニティハウス	2.74%	41,339	3,444	3,455
みなみ市民活動センター	4.17%	62,914	5,242	5,252
浦舟養護	6.90%	104,102	8,675	8,677
ARC横浜	6.90%	104,102	8,675	8,677
計	100.00%	1,508,738		1,508,738

エレベーター保守管理	案分率②	年額	月額(4月~2月)	月額(3月)
横浜市浦舟地域ケアプラザ	6.46%	149,861	12,488	12,493
横浜市浦舟ホーム	20.25%	469,767	39,147	39,150
横浜市天神ホーム	20.41%	473,479	39,456	39,463
横浜市浦舟園	21.15%	490,646	40,887	40,889
福祉活動拠点	4.12%	95,577	7,964	7,973
サンクスステップ	4.26%	98,825	8,235	8,240
フリースペースみなみ	2.64%	61,249	5,104	5,105
浦舟コミュニティハウス	2.74%	63,563	5,296	5,307
みなみ市民活動センター	4.17%	96,737	8,061	8,066
浦舟養護	6.90%	160,068	13,339	13,339
ARC横浜	6.90%	160,068	13,339	13,339
計	100.00%	2,319,840		2,319,840

CATV関係	年額	月額(4月~2月)	月額(3月)
横浜市浦舟地域ケアプラザ	6,480	540	540
横浜市浦舟ホーム	12,960	1,080	1,080
横浜市天神ホーム	12,960	1,080	1,080
横浜市浦舟園	12,960	1,080	1,080
福祉活動拠点	3,240	270	270
サンクスステップ	3,240	270	270
フリースペースみなみ	3,240	270	270
浦舟コミュニティハウス	3,240	270	270
みなみ市民活動センター	6,480	540	540
浦舟養護	6,480	540	540
ARC横浜	6,480	540	540
計	77,760		77,760

共用トイレ消耗品管理	案分率②	年額	月額(4月~2月)	月額(3月)
横浜市浦舟地域ケアプラザ	6.46%	4,359	363	366
横浜市浦舟ホーム	20.25%	13,664	1,138	1,146
横浜市天神ホーム	20.41%	13,772	1,147	1,155
横浜市浦舟園	21.15%	14,271	1,189	1,192
福祉活動拠点	4.12%	2,780	231	239
サンクスステップ	4.26%	2,874	239	245
フリースペースみなみ	2.64%	1,785	148	157
浦舟コミュニティハウス	2.74%	1,848	154	154
みなみ市民活動センター	4.17%	2,813	234	239
浦舟養護	6.90%	4,656	388	388
ARC横浜	6.90%	4,656	388	388
計	100.00%	67,478		67,478

雨天時の傘袋設置等管理	案分率②	年額	月額(4月~2月)	月額(3月)
横浜市浦舟地域ケアプラザ	6.46%	598	49	59
横浜市浦舟ホーム	20.25%	1,874	156	158
横浜市天神ホーム	20.41%	1,889	157	162
横浜市浦舟園	21.15%	1,957	163	164
福祉活動拠点	4.12%	381	31	40
サンクスステップ	4.26%	394	32	42
フリースペースみなみ	2.64%	249	20	29
浦舟コミュニティハウス	2.74%	253	21	22
みなみ市民活動センター	4.17%	386	32	34
浦舟養護	6.90%	638	53	55
ARC横浜	6.90%	638	53	55
計	100.00%	9,257		9,257

防災センター緊急通報電話回線	案分率②	年額	月額(4月~2月)	月額(3月)
横浜市浦舟地域ケアプラザ	6.46%	2,059	171	178
横浜市浦舟ホーム	20.25%	6,456	538	538
横浜市天神ホーム	20.41%	6,507	542	545
横浜市浦舟園	21.15%	6,743	561	572
福祉活動拠点	4.12%	1,313	109	114
サンクスステップ	4.26%	1,358	113	115
フリースペースみなみ	2.64%	848	70	78
浦舟コミュニティハウス	2.74%	873	72	81
みなみ市民活動センター	4.17%	1,329	110	119
浦舟養護	6.90%	2,200	183	187
ARC横浜	6.90%	2,200	183	187
計	100.00%	31,886		31,886

共用部分備品管理	案分率②	年額	月額(4月~2月)	月額(3月)
横浜市浦舟地域ケアプラザ	6.46%	8,372	697	705
横浜市浦舟ホーム	20.25%	26,244	2,187	2,187
横浜市天神ホーム	20.41%	26,451	2,204	2,207
横浜市浦舟園	21.15%	27,410	2,284	2,286
福祉活動拠点	4.12%	5,339	444	455
サンクスステップ	4.26%	5,520	460	460
フリースペースみなみ	2.64%	3,425	285	290
浦舟コミュニティハウス	2.74%	3,551	295	306
みなみ市民活動センター	4.17%	5,404	450	454
浦舟養護	6.90%	8,942	745	747
ARC横浜	6.90%	8,942	745	747
計	100.00%	129,600		129,600

ガスヒートポンプ保守点検委託	案分率②	年額	月額(4月~2月)	月額(3月)
横浜市浦舟地域ケアプラザ	6.46%	8,388	699	699
横浜市浦舟ホーム	20.25%	26,295	2,191	2,194
横浜市天神ホーム	20.41%	26,503	2,208	2,215
横浜市浦舟園	21.15%	27,464	2,288	2,296
福祉活動拠点	4.12%	5,350	445	455
サンクスステップ	4.26%	5,531	460	471
フリースペースみなみ	2.64%	3,433	286	287
浦舟コミュニティハウス	2.74%	3,558	296	302
みなみ市民活動センター	4.17%	5,414	451	453
浦舟養護	6.90%	8,960	746	754
ARC横浜	6.90%	8,960	746	754
計	100.00%	129,856		129,856

簡易水道検査	案分率②	年額	月額(4月~2月)	月額(3月)
横浜市浦舟地域ケアプラザ	6.46%	1,063	88	95
横浜市浦舟ホーム	20.25%	3,332	277	285
横浜市天神ホーム	20.41%	3,358	279	289
横浜市浦舟園	21.15%	3,480	290	290
福祉活動拠点	4.12%	678	56	62
サンクスステップ	4.26%	701	58	63
フリースペースみなみ	2.64%	439	36	43
浦舟コミュニティハウス	2.74%	450	37	43
みなみ市民活動センター	4.17%	686	57	59
浦舟養護	6.90%	1,135	94	101
ARC横浜	6.90%	1,135	94	101
計	100.00%	16,457		16,457

合計	案分率②	年額	月額(4月~2月)	月額(3月)
横浜市浦舟地域ケアプラザ	6.46%	336,666	28,052	28,094
横浜市浦舟ホーム	20.25%	947,394	78,946	78,988
横浜市天神ホーム	20.41%	954,405	79,530	79,575
横浜市浦舟園	21.15%	986,831	82,233	82,268
福祉活動拠点	4.12%	230,892	19,236	19,296
サンクスステップ	4.26%	237,028	19,748	19,798
フリースペースみなみ	2.64%	166,086	13,836	13,890
浦舟コミュニティハウス	2.74%	170,421	14,197	14,254
みなみ市民活動センター	4.17%	236,322	19,690	19,732
浦舟養護	6.90%	355,945	29,659	29,696
ARC横浜	6.90%	355,945	29,659	29,696
計	100.00%	4,977,933		

平成26年度浦舟複合福祉施設 建物管理業務他
「統括防火管理者登録請負費」費用按分表

防災管理点検	按分比(%)	負担額	4月～翌年2月	3月
横浜市浦舟地域ケアプラザ	6.4578	¥41,847	¥3,487	¥3,490
横浜市浦舟ホーム	20.2502	¥131,222	¥10,935	¥10,937
横浜市天神ホーム	20.4083	¥132,246	¥11,020	¥11,026
横浜市浦舟園	21.1492	¥137,047	¥11,420	¥11,427
南区社会福祉協議会	4.1221	¥26,712	¥2,226	¥2,226
サンクステンブ株式会社	4.2589	¥27,598	¥2,299	¥2,309
フリースペースみなみ	2.6437	¥17,127	¥1,427	¥1,430
浦舟コミュニティハウス	2.7368	¥17,735	¥1,477	¥1,488
みなみ市民活動センター	4.1678	¥27,008	¥2,250	¥2,258
横浜市立浦舟特別支援学校	6.9026	¥44,729	¥3,727	¥3,732
アビリティーズ・ケアネット株式会社	6.9026	¥44,729	¥3,727	¥3,732
	100.00	¥648,000	¥53,995	54055

浦舟地域ケアプラザ物品管理簿(Ⅰ種)

コード 名称	大分類	中分類
-----------	-----	-----

部屋名称
福祉用具機器

事業種別 委託事業

年月日	証書番号	出納事由	品質・形状・その他	増			減			現在高			整理番号	備考 (保管場所・その他)
				数量	単価	金額	数量	単価	金額	数量	単価	金額		
H19.3.13		購入	ベッド本体	1		201600	1		201600	0		0	福-1	破棄(H22. 8月)
H19.3.13		購入	サイドテーブル	1		6336	1		6336	0		0	福-2	〃
H19.3.13		購入	オーバーテーブル	1		5760	1		5760	0		0	福-3	〃
H19.3.13		購入	マットレス	1		21888	1		21888	0		0	福-4	〃
H19.3.13		購入	スイングアーム介助カバー	1		22464	1		22464	0		0	福-5	〃
H19.3.13		購入	ベッド本体	1		172800	1		172800	0		0	福-6	〃
H19.3.13		購入	サイドレール	1		5184	1		5184	0		0	福-7	〃
H19.3.13		購入	マットレス	1		21888	1		21888	0		0	福-8	〃
H19.3.13		購入	防水シート	1		3744	1		3744	0		0	福-9	破棄(H22. 8月)
H19.3.13		購入	じょくそう予防用具	1		77760				1		77760	福-10	
H19.3.13		購入	車椅子(自走)	1		66240				1		66240	福-11	
H19.3.13		購入	車椅子(自走)	1		54720				1		54720	福-12	
H19.3.13		購入	車椅子(介助)	1		63360				1		63360	福-13	
H19.3.13		購入	車椅子用クッション	1		17280				1		17280	福-14	
H19.3.13		購入	四輪歩行器	1		28684				1		28684	福-15	
H19.3.13		購入	四輪歩行器	1		15436				1		15436	福-16	

浦舟地域ケアプラザ物品管理簿(Ⅰ種)

大分類	中分類
コード	
名称	

部屋名称 _____
 福祉用具機器 _____

事業種別 _____ 委託事業 _____

年月日	証書番号	出納事由	品質・形状・その他	増			減			現在高			整理番号	備考 (保管場所・その他)
				数量	単価	金額	数量	単価	金額	数量	単価	金額		
H19.3.13		購入	サイドウォーカー	1		7488				1		7488	福-17	
H19.3.13			キャスター付歩行器	1		14400				1		14400	福-18	
H19.3.13			折りたたみ歩行器	1		16992				1		16992	福-19	
H19.3.13			交互歩行器	1		11520				1		11520	福-20	
H19.3.13			歩行補助杖ロフトランドクラッチ	1		4032	1		4032	0		0	福-21	破棄(H22. 8月)
H19.3.13			歩行補助杖4点杖	1		4032	1		4032	0		0	福-22	〃
H19.3.13			歩行補助杖折りたたみ杖	1		3110	1		3110	0		0	福-23	〃
H19.3.13			歩行補助杖折りたたみ杖	1		2275	1		2275	0		0	福-24	〃
H19.3.13			歩行補助杖折りたたみ杖	1		1440	1		1440	0		0	福-25	〃
H19.3.13			歩行補助杖折りたたみ杖	1		1152	1		1152	0		0	福-26	〃
H19.3.13			歩行補助杖折りたたみ杖	1		1670	1		1670	0		0	福-27	〃
H19.3.13			歩行補助杖一脚バランスステッキ	1		1728	1		1728	0		0	福-28	〃
H19.3.13			歩行補助杖一本杖	1		1152	1		1152	0		0	福-29	〃
H19.3.13			歩行補助杖一本杖	1		2016	1		2016	0		0	福-30	〃
H19.3.13			歩行補助杖一本杖	1		5184	1		5184	0		0	福-31	〃
H19.3.13			歩行補助杖松葉杖	1		3340	1		3340	0		0	福-32	〃

浦舟地域ケアプラザ物品管理簿(Ⅰ種)

	大分類	中分類
コード		
名称		

部屋名称 _____
 福祉用具機器 _____

事業種別 _____ 委託事業 _____

年月日	証書番号	出納事由	品質・形状・その他	増			減			現在高			整理番号	備考 (保管場所・その他)
				数量	単価	金額	数量	単価	金額	数量	単価	金額		
H19.3.13		購入	歩行補助杖ロフトランドクラッチ	1		3340	1		3340	0		0	福-33	破棄(H22. 8月)
H19.3.13		購入	腰掛便座ポータブルトイレ	1		12672				1		12672	福-34	
H19.3.13		購入	腰掛便座ポータブルトイレ	1		12672				1		12672	福-35	
H19.3.13		購入	入浴補助具シャワーベンチ	1		6912	1		6912	0		0	福-36	破棄(H22. 8月)
H19.3.13		購入	入浴補助具バスボード	1		6912	1		6912	0		0	福-37	〃
H19.3.13		購入	入浴補助具浴槽手すり	1		8640	1		8640	0		0	福-38	〃
H19.3.13		購入	入浴補助具浴槽スノコ	1		8524	1		8524	0		0	福-39	〃
H19.3.13		購入	入浴補助具手桶	1		449	1		449	0		0	福-40	〃
H19.3.13		購入	入浴補助具湯桶	1		403	1		403	0		0	福-41	〃
H19.3.13		購入	入浴補助具浴槽用マット	1		2656	1		2656	0		0	福-42	〃
H19.3.13		購入	リハビリシューズ	8	3398	27184	8	3398	27184	0		0	福-43 ~福-50	〃
H19.3.13		購入	ケアシューズ	3	3916	11748	3	3916	11748	0		0	福-51 ~福-53	〃
H19.3.13		購入	リハビリシューズ	2	3398	6796	2	3398	6796	0		0	福-54 ~福-55	〃
H19.3.13		購入	食器用具一式	1		6912	1		6912	0		0	福-56	〃
H19.3.13		購入	食器用具マグカップ	1		391	1		391	0		0	福-57	〃
H19.3.13		購入	食器用具皿	1		552	1		552	0		0	福-58	〃

浦舟地域ケアプラザ物品管理簿(Ⅰ種)

大分類	中分類
コード	
名称	

部屋名称 _____

事務室 _____

事業種別 _____ 委託事業 _____

年月日	証書番号	出納事由	品質・形状・その他	増			減			現在高			整理番号	備考 (保管場所・その他)
				数量	単価	金額	数量	単価	金額	数量	単価	金額		
H16.6.4	001	初度調弁	ラベルライター「テブラプロ」キングジム SR510	1	11,080	11080	1	11,080	11,080	0	0	0	事-1	廃棄
H16.6.4	001	初度調弁	シュレッダー NBSリコー RICUT 3143FSS	1	184,000	184000	1	184000	184000	0	0	0	事-2	廃棄(H26.9.19)
H16.6.4	006	初度調弁	デジタルカメラ キヤノン IXY DIGITAL 450	1	47,800	47800	1	47,800	47,800	0	0	0	事-3	廃棄
H16.6.4	015	初度調弁	ノートパソコン(A4型) 富士通 FMV-BIBLO	2	151,715	303430	2	151715	303430	0	0	0	事-4	廃棄(H26.9申請中)
H16.6.4	015	初度調弁	プリンター CANON PIXUS 560i	1	18,900	18900	1	18,900	18,900	0	0	0	事-5	廃棄
H16.6.4	016	初度調弁	冷蔵庫 ナショナル NR-B122J	1	25,000	25000	1	25000	25000	0	0	0	事-6	廃棄(H22.11.1)
H16.6.4	016	初度調弁	加湿器 ナショナル FE-07KLY-A	1	15,000	15000							事-7	事務室
H16.6.4	016	初度調弁	電子レンジ ナショナル NE-A230-HM	1	23,800	23800							事-8	事務室
H16.6.4	038	初度調弁	自転車 ヤマハ NEW PAS グリーン1台・シルバー1台	2	66,300	132600							事-9	事務室
H16.6.4	038	初度調弁	自転車防犯登録料	2	500	1000							事-10	事務室
H16.6.4	033K	初度調弁	両袖デスク コクヨ SD-MXC167DC3F11	1	67,600	67600							事-11	事務室
H16.6.4	033K	初度調弁	事務用チェア(所長用肘付) コクヨ CR-G201F4HS69-W	1	19,300	19300							事-12	事務室
H16.6.4	033K	初度調弁	片袖デスク コクヨ SD-MXC107LC3WSF11	8	54,600	436800							事-13	事務室
H16.6.4	033K	初度調弁	事務用チェア(職員用肘無) CR-G200F4HS69-W	8	16,100	128800							事-14	事務室
H16.6.4	033K	初度調弁	OAデスク コクヨ SD-MXC107LF1	1	31,700	31700							事-15	事務室
H16.6.4	033K	初度調弁	OAチェア コクヨ CR-G200F4HS69-W	1	16,100	16100							事-16	事務室

浦舟地域ケアプラザ物品管理簿(Ⅰ種)

大分類	中分類
コード	
名称	

部屋名称 _____
 事務室 _____

事業種別 _____ 委託事業 _____

年月日	証書番号	出納事由	品質・形状・その他	増			減			現在高			整理番号	備考 (保管場所・その他)
				数量	単価	金額	数量	単価	金額	数量	単価	金額		
H16.6.4	033K	初度調弁	ミーティングテーブル コクヨ BT-316F1	1	29400	29400							事-17	事務室
H16.6.4	011A	初度調弁	電気ポット 象印 CD-GS50HH	3	13,320	39960							事-18	給食室
H16.6.4	033K	初度調弁	受付用チェア コクヨ CK-102F4J769	2	10,100	20200							事-19	事務室
H16.6.4	033K	初度調弁	食器棚(ビジネスキッチン) コクヨ BK-30F1	1	81,900	81900							事-20	事務室
H16.6.4	033K	初度調弁	台車 コクヨ TK-20	1	20,100	20100							事-21	事務室
H16.6.4	033K	初度調弁	金庫 コクヨ HS-S20KM	1	76,000	76000							事-22	事務室
H16.8.13	015	初度調弁	ノートパソコン 富士通 FMV-BIBLO	1	149,500	149500	1	149500	149500	0	0	0	事-23	廃棄(H26.9申請中)
H16.8.13	015	初度調弁	スキャナー(A4カラリオ) エプソン GT-F500	1	12,500	12500	1	12500	12500	0	0	0	事-24	廃棄(H26.9申請中)
H16.8.27	033K	初度調弁	片袖デスク コクヨ SD-MXC107LC3WSF11	1	48,700	48700							事-25	事務室
H16.8.27	033K	初度調弁	事務用チェア コクヨ CR-G200F4HS69-W	1	14,400	14400							事-26	事務室
H16.11.30		購入	カラーレーザープリンター	1	197,400	197400	1	197400	197400	0	0	0	事-27	廃棄
H17.2.28		購入	電動自転車	1	90065	90065							事-28	事務室
H17.3.10		購入	デジタルカメラ	1	29360	29360							事-29	事務室
H17.3.10		購入	ソーテックノートパソコン	1	91320	91320	1	91320	91320	0	0	0	事-30	廃棄(H26.9申請中)
H17.8.26		購入	DVD昭和と戦争	1	38000	38000							事-31	事務室
H17.7.29		購入	テレビデオ	1	38000	38000	1	38000	38000	0	0	0	事-32	廃棄(H26.9申請中)

浦舟地域ケアプラザ物品管理簿(Ⅰ種)

大分類	中分類
コード	
名称	

部屋名称 _____
 事務室 _____

事業種別 _____ 委託事業 _____

年月日	証書番号	出納事由	品質・形状・その他	増			減			現在高			整理番号	備考 (保管場所・その他)
				数量	単価	金額	数量	単価	金額	数量	単価	金額		
H17.6.1		購入	ノートパソコン	1	96180	96180	1	96180	96180	0	0	0	事-33	廃棄(H26.9申請中)
H17.9.30		購入	マイクロソフトオフィス	1	43890	43890							事-34	事務室
H17.10.31		購入	電動アシスト自転車	1	70,115	70115							事-35	事務室
H18.3.31		購入	エプソンノートパソコン	2	140,595	281190	2	140595	281190	0	0	0	事-36	廃棄(H26.9申請中)
H18.3.31		購入	ロッカー	1	39,270	39270							事-37	事務室
H18.3.31		購入	8人ロッカー	1	51,450	51450							事-38	事務室
H18.3.31		購入	机	2	60,795	121590							事-39	事務室
H18.3.31		購入	椅子	2	19,425	38850							事-40	事務室
H18.3.31		購入	キャビネット	2	72,345	144690							事-41	事務室
H18.3.31		購入	マイクロソフトオフィス	1	37,500	37500							事-42	事務室
H18.3.31		配布	ノートパソコンFMV-C8210	1									事務委託 42-5	事務室
H18.4.30		購入	住宅地図	1	10,960	10960	1	10960	10960	0	0	0	事-43	廃棄(H22.7)
H18.10.30		購入	映像の流行歌DVD	1	44,000	44000							事-44	事務室
H19.1.6		購入	掃除機	1	29,200	29200							事-45	事務室
H19.3.31		購入	包括支援用端末	1	205,800	205800							事-46	事務室
H19.5.31		購入	クロスパーティション	1	18600	18600							事-47	事務室

浦舟地域ケアプラザ物品管理簿(I種)

大分類	中分類
コード	
名称	

部屋名称
 デイルーム

事業種別
 委託事業

年月日	証書番号	出納事由	品質・形状・その他	増			減			現在高			整理番号	備考 (保管場所・その他)
				数量	単価	金額	数量	単価	金額	数量	単価	金額		
H16.6.4	007	初度調弁	デジタルピアノ YAMAHA PSR-295	1	32,300	32300							デ-1	デイルーム
H16.6.4	007	初度調弁	ピアノスタンド YAMAHA L-2C	1	5,100	5100							デ-2	デイルーム
H16.6.4	007	初度調弁	ピアノ用イス YAMAHA BC-7	1	7,500	7500							デ-3	デイルーム
H16.6.4	016	初度調弁	掃除機 ナショナル MCK3VM-A	1	20,500	20500							デ-4	デイルーム
H16.6.4	016	初度調弁	加湿器 ナショナル FE-07KLY-A	2	15,000	30000							デ-5	デイルーム
H16.6.4	019	初度調弁	回診車 ナビス NH- 0554-01	1	20,270	20270							デ-6	デイルーム
H16.6.4	019	初度調弁	車椅子(介護車) 日 進医療器 AB-2C	3	18,600	55800							デ-7	デイルーム
H16.6.4	011A	初度調弁	電気ポット 象印 CD-GS50HH	3	13,320	39960							デ-8	給食室
H16.6.4	019	初度調弁	体重計 タニタ PWC- 620	1	135,000	135000							デ-9	デイルーム
H16.6.4	019	初度調弁	エマジン小型吸引器 ナビス EP-1500	1	37,400	37400							デ-10	デイルーム
H16.6.4	019	初度調弁	般救急用) ナビス NJ-0384-01	1	25,410	25410							デ-11	デイルーム
H16.6.4	019	初度調弁	フィックサブライ 5737	1	10,200	10200							デ-12	デイルーム
H16.8.10	019	初度調弁	イルリガードル台 ナ ビス 2B(75)	1	10,350	10350							デ-13	デイルーム
H16.6.4	026	初度調弁	ミシントヨタ ホビー ライフEX (RA510)	1	48,800	48800							デ-14	デイルーム
H16.6.4	033K	初度調弁	ソファベッド コクヨ CE-673BN	4	63,700	254800							デ-15	デイルーム
H16.6.4	033K	初度調弁	コートハンガー コク ヨ CH-10NN	3	15,700	47100							デ-16	デイルーム

浦舟地域ケアプラザ物品管理簿(Ⅰ種)

	大分類	中分類
コード		
名称		

部屋名称
デイルーム

事業種別 委託事業

年月日	証書番号	出納事由	品質・形状・その他	増			減			現在高			整理番号	備考 (保管場所・その他)
				数量	単価	金額	数量	単価	金額	数量	単価	金額		
H16.6.4	033K	初度調弁	ホワイトボード コクヨ BB-R636W1W1	1	39,600	39600							デ-17	デイルーム
H16.6.4	033K	初度調弁	角テーブル コクヨ BT-253P1E	1	28,200	28200							デ-18	デイルーム
H16.6.4	033K	初度調弁	トレーユニット コクヨ S-A411F1N	2	22,400	44800							デ-19	デイルーム
H16.6.4	033K	初度調弁	デスクワゴン コクヨ SD-BSE46C3F11N	1	26,200	26200							デ-20	デイルーム
H16.8.27	033P	初度調弁	ホワイトボード コクヨ BB-K634W1	1	21,400	21400							デ-21	デイルーム
H16.9.17	033T	初度調弁	スモークキングスタンド NS-22(木目) TKG ZSM-69	1	14,700	14700							デ-22	デイルーム
H17.2.10		購入	ソーテックノートパソコン	1	70,850	70850	1	70850	70850	0	0	0	デ-23	廃棄(H26.9申請中)
H17.7.29		購入	エアコン	1	59,100	59100							デ-24	デイルーム
H17.9.20		寄付	車椅子 (株)日本サプライ	1	8,800	8800							デ-25	デイルーム
H19.2.28		購入	バスパワー対応MO	1	19,800	19800	1	19800	19800	0	0	0	デ-26	廃棄(H26.9申請中)
H19.3.31		寄付	車椅子 東小学校	1	75,000	75,000							デ-27	デイルーム
H19.10.31		寄付	車椅子 ピップトウキョウ	1	75,000	75,000							デ-28	デイルーム
H20.9.30		寄付	車椅子 パイロット日本	1	50,000	50,000							デ-29	デイルーム
H21.11.30		寄付	車椅子	1	25,000	25,000							デ-30	デイルーム
H23.1.23		寄付	車椅子 ベイスターズ愛好会	1	68,000	68000							デ-31	デイルーム
H23.5.31		寄付	車椅子 全日本不動産協会	1	70,500	70500							デ-32	デイルーム

