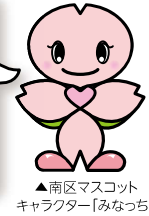


ここから南区版 ▶ 5~12ページ

みなみ 6月号

NO.296

南区役所と南警察署からの
お知らせだよ。
特殊詐欺が急増中!
ご注意ください!
相談は南警察署へ
☎742-0110



みなみ
Pick up!

暮らしの中の「虫」や「ネズミ」

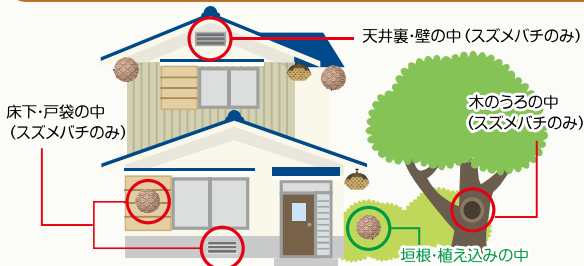
暖かくなると、ハチや蚊などの虫たちも活発に活動を始めます。
今から早めの対策を行い、被害を抑えましょう。

☎ 環境衛生係 ☎ 341-1192 ㊟ 341-1189

⚠️ ハチ

ハチの巣は夏から秋に向けて大きくなります。**巣作りを始める4月から6月に家の周りを点検して、早めに駆除**しましょう。
巣は冬になると空になり、1年限りで使い捨てられます。

巣が作られやすい場所



巣を見つけたら、近づかない・揺らさない・騒がない

巣の形でハチの種類がわかります。

- **アシナガバチの巣**
 - ・シャワーヘッドやおわんを伏せたような半円型
 - ・六角形の巣穴がたくさん見える



駆除方法

比較的攻撃性が低いため、簡単に駆除できる場合があります。*アレルギー体質の人は控えてください。

横浜市 アシナガバチの駆除 で 検索



● スズメバチの巣



- ・初期の巣はとっくりを逆さにしたような形
- ・ボール型でマーブル模様
- ・出入り口の穴は1か所

駆除方法

駆除業者への依頼をおすすめします。

⚠️ ミツバチの引っ越し(分封)



ミツバチの引っ越し(分封)

ハチの巣ではなく、ミツバチが集まっている状態です。引っ越しの最中に、次の営巣場所が見つかるまで待機しているだけなので、やがて飛び去っていきます。定住しないことがほとんどですので、しばらく様子を見ましょう。

⚠️ 蚊

感染症(日本脳炎やデング熱など)を媒介します。

蚊を増やさない

- 蚊の幼虫(ボウフラ)は小さな水たまりに発生します。**水たまりの原因となるものを片づけましょう。**
- 成虫は草むらや、やぶの中など湿った風通しの悪い所にいます。**定期的な草刈りや剪定をしましょう。**



蚊に刺されないために

肌の露出を避け、虫よけスプレーを
活用しましょう。



⚠️ チャドクガ

庭木の剪定や洗濯物を取り込んだとき、かゆみや痛みを感じたことはありませんか?ツバキやサザンカなどのツバキ科の樹木につくチャドクガが原因かもしれません。



刺されたときの処置

まず、患部をガムテープで押さえて毒針毛をはがします。その後、水道水でよく流してから、ヒスタミン入りの虫刺され軟こうを塗ってください。痛みや湿疹が残る場合は医師に相談してください。

駆除方法

6月頃と10月頃に発生します。駆除には、チャドクガ用の殺虫剤の使用をおすすめします。作業時は、レインコートなどの表面がツルツルした素材の服、ビニール手袋、眼鏡などを着用してください。駆除後は、枝ごと切り取り、ビニール袋に入れて捨ててください。幼虫が集まって葉についているときに、早めに見つけて駆除しましょう。

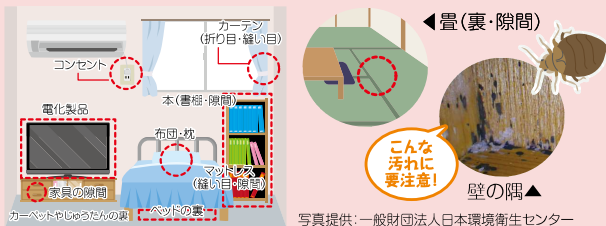
1年中注意が必要です!

⚠️ トコジラミ

近年、相談が増えているトコジラミは、人や物資の移動とともに運ばれて広がります。夜間に活動し、繰り返し刺されることでアレルギー反応を起こし、かゆくなります。

トコジラミの住み場所

昼間や部屋が明るいときは狭く暗い場所に潜んでいます。



駆除方法

掃除、衣類などの熱処理(アイロンや熱湯消毒)、殺虫剤(一般的なスプレー式殺虫剤では駆除できません)の使用が個人でできる対処ですが、駆除はとても難しいため、専門業者に依頼することも検討しましょう。

⚠️ ネズミ

ネズミ駆除の基本は「環境整備」。

ネズミの住みにくい環境を作りましょう。器材や薬剤を使った駆除は、環境整備をしたうえで行って、はじめて効果があります。駆除するだけでなく、侵入口を塞いで別のネズミが入らないようにすることが重要です。詳細は、「広報よこほま 南区版2月号」をご覧ください。

広報よこほま南区版 ネズミ で 検索



区役所では、駆除方法のアドバイスや駆除業者の案内をしています。区役所職員による駆除は行っていません。

【南区役所】 〒232-0024 浦舟町2-33
☎ 341-1212(代表)

受付時間:8時45分~17時 月~金曜日(休日・祝日・年末年始を除く)

*昼の時間帯はお待たせする時間が長くなる場合があります。詳しくは職員にお尋ねください。

第2・4土曜日(9時~12時開庁)は、戸籍課・保険年金課・子ども家庭支援課で一部業務を行っています。

南区のいま (2022年5月1日現在) 区の人口 >>> 197,842人 世帯数 >>> 105,563世帯

〈編集・発行〉 南区役所広報相談係 ☎ 341-1112 ㊟ 341-1241 ✉ mn-kouhou@city.yokohama.jp

人口の詳細は
こちらから



みなみ
Pick up!

民生委員・児童委員、主任児童委員の活動をご存知ですか？

☎ 運営企画係 ☎ 341-1181 📠 341-1189

民生委員・児童委員、主任児童委員とは



区民の生活上のさまざまな困りごとや心配ごとに応じ、必要な支援が受けられるよう、地域ケアプラザなどの関係機関につなぐ「つなぎ役」として活動しています。

どんな活動をしているの



高齢者や障害のある人などへの定期訪問や見守り活動をしています。
また、子どもに関することや妊産婦、ひとり親家庭からの相談なども受けています。

活動している人の声



皆さんのお役に立てたとき、喜んだ顔を見られたときにやりがいを感じます。
地域で顔の見える関係ができて嬉しいです。

区民からの喜びの声

家族が認知症になって介護や家事で困っていたとき、地域ケアプラザにつなげていただきました。必要な福祉サービスが受けられるようになり本当に助かりました。



地域から推薦され、厚生労働大臣の委嘱を受けた無報酬で活動する非常勤特別職の地方公務員です。中には、子どもや子育てに関する支援を専門に担当する主任児童委員として選任されている人もいます。

区民からの個別相談に応じるため守秘義務が課せられていて、相談に関する秘密は守られます。

南区では4月1日現在、266人の民生委員・児童委員が活動しています。任期は3年で、今年は一斉改選の年にあたります。

地域では12月の一斉改選に向けて、民生委員・児童委員になっていただける人の推薦手続を進めています。
活動へのご理解ご協力をお願いします。

みなみ
Pick up!

6月は「食育月間」です！

☎ 健康づくり係 ☎ 341-1188 📠 341-1189

コロナ禍で「新しい生活様式」が広まり、家庭で食事を楽しむ機会が増えています。
心も体も健康な生活をおくるために、「食べること」を毎日の生活の中で意識してみましょう。

できることから始めよう！ 食育チェックリスト

あてはまるか
チェック☑
してみましょう！

- 毎日、朝食を食べている

 - ご飯・パン、肉・魚、野菜を毎日取っている
-
- 食事の時間を楽しいと感じている

「食」に関心を持ち、「栄養バランス」「食事の楽しさ」をそなえれば毎日をいきいきと過ごす「生きる力」につながります。

南区では、100人の食に関するボランティア（食生活等改善推進員）が活動しています。

～あなたも食育ボランティアになりませんか～ 食生活等改善推進員セミナー受講生 (ヘルスマイト)募集

日程 7月11日(月)、8月8日(月)、9月12日(月)、
10月17日(月)、11月21日(月)、12月2日(金)、
5年1月30日(月)、2月13日(月)(全8回)

時間 14時～16時
※12月2日のみ13時30分～16時

会場 区役所4階ほか

対象・定員 区民、20人(抽選)

費用 テキスト代1,200円程度

申込み 6月30日までに電話・FAX・二次元コードからお申込みください。



ヘルスマイトによる
「おやこの食育教室」



みなみ
Pick up!

6・7月は、保険年金課の窓口が大変混み合います!! ～窓口混雑状況をリアルタイムに配信中～

☎ 国民年金係 ☎ 341-1129 保険係 ☎ 341-1126 ㊟ 341-1131

毎年6月から7月にかけて、国民年金・国民健康保険・介護保険の免除等申請手続や、国民健康保険・介護保険の保険料額決定通知書の発送によるお問合せが集中するため、保険年金課の窓口が大変混み合います。

混雑時には対応する窓口や人数を増やして混雑緩和に努めていますが、手続の内容によって長時間お待ちいただく場合があります。保険年金課の窓口混雑状況を専用ウェブページからリアルタイムに配信していますので、来庁する際は、ぜひご活用ください。

どのくらい混むの?

月曜などの週明け・連休明けや土曜日開庁、また来庁する時間帯によっては**受付までに60分以上**お待たせすることもあります。



混雑状況をどのように確認するの?

Step1 窓口混雑状況配信ページに、アクセスします。

南区 窓口混雑状況 保険年金課 で検索



来庁する前に、お持ちのスマートフォンやパソコンで、窓口混雑状況配信ページにアクセスし、専用ウェブページのリンクをクリックします。

Step2 専用ウェブページから、各窓口の混雑状況を確認できます。

専用のウェブページでは、各窓口の『待ち人数』と『現在の呼出番号』をリアルタイムに確認できます。



待ち人数 35人
呼出番号 237番

今日は、窓口が混雑しているから、手続は明日にしようかな。

Step3 空いている時間帯に、来庁できます。

窓口での密を避けて手続を済ませることができます。



戸籍課の窓口混雑状況も配信しています。そちらもぜひご活用ください!

ウェブページイメージ

※リプライズ株式会社が提供する「ネコ目の目システム」を導入しています

みなみ
Pick up!

フードドライブをしてみませんか?

☎ 資源化推進担当 ☎ 341-1236 ㊟ 341-1240

フードドライブとは、各家庭で使い切れない未使用食品を持ち寄り、それらをまとめて地域の福祉団体や施設などへ寄付する活動のことです。

集まった食品は、南区社会福祉協議会を通じて福祉に役立てます。

ご提供いただけるもの

- ① **未開封**のもの(外装に破損のないもの)
 - ② **賞味期限**(要明記)が**2か月以上**残っているもの
 - ③ **常温**で保存できるもの
- 以上3つの条件をすべて満たす食品
(例:缶詰、レトルト、乾物、飲料(酒類を除く)、調味料、お菓子など)



受付場所

- ① 区役所資源化推進担当(6階62番)
月～金曜日 8時45分～17時
- ② 資源循環局南事務所(2階入口)
月～土曜日 9時～16時

◀区役所のフードドライブ回収ボックス



連載

区民おすすめの
お土産はいかが?

みなみやげ



☎ 企画調整係 ☎ 341-1232 ㊟ 341-1240



かりんとまんじゅう

北海道産小豆を、沖縄県波照間島の黒糖と国産無漂白小麦粉の生地で包み、米油で揚げたお菓子。甘すぎないすっきりした味わいです。

1個 118円(税込)

約60年前に南太田に1号店を創業しました!
若貼や麩まんじゅうなど季節のお菓子も各種取りそろえています。
大岡川プロムナードからも近いので、お散歩ついでにぜひ、お立ち寄りください。



みよしの

三吉野

営業時間:9時～17時30分
定休日:年中無休(お盆・お正月を除く)
住所:南太田一丁目34-9
☎ 731-1183

アクセス:京急本線南太田駅下車徒歩約3分



区民の推薦投票によるお土産コンテストで、人気が高かった商品を「みなみやげ」として区が認定しています。

詳しくはこちら▶



以下は広告スペースです。「広報よこほま」に掲載されている内容とは関係ありません。

減災

大地震、台風などの被害軽減に向けて、区民一人ひとりの自助力と地域の共助力を高めるとともに、危機管理体制の強化に向けた取組を進め、地域防災力の向上を推進します。



防災パネル展

防災出前講座などの啓発機会を大切に、地域の防災力向上に尽力していきます!

主な事業・取組

- 防災・減災意識の向上
- 自助・共助対策の支援
- 防災拠点の運営強化



総務課 玉井 裕貴

予算額 14,017千円

健やか

地域の中で支え合いながら、一人ひとりが、健康で安心して暮らせるまちを目指し、生活習慣病予防や運動習慣の定着、介護予防、食育の推進などの取組を進めます。



地域のウォーキング

主な事業・取組

- 地域福祉保健計画、「地域包括ケアシステムの構築に向けた南区アクションプラン」の推進
- 健康づくりの推進
- 自殺対策

地区ごとに地域福祉保健計画のリーフレットを作成しました! 各地区の特色を生かしたスローガンを、ぜひご覧ください。



福祉保健課 島 孝太、椋山 靖子

地区別計画

予算額 14,664千円

令和4年度 南区運営方針

南の風はあったかい

区民の皆さまとの協働のもとで「あったかい」南区をつくります

企画調整係 ☎ 341-1232 📠 341-1240

「減災」「賑わい」「健やか」「子ども」を重点として、区民の皆さまに寄り添った施策を進めます。また、令和5年12月の区制80周年に向けた準備を進めるとともに、引き続き、新型コロナウイルス感染症対策に区役所一丸となって取り組みます。

詳しくは、ウェブページへ▶



令和4年度 個性ある区づくり推進費 南区予算(自主企画事業費) 総額:98,990千円

賑わい

下町情緒あふれる商店街、区民の皆さまに親しまれるまつり、区の花「さくら」などの資源を生かして、市内外への魅力の発信に力を入れるとともに、区民のスポーツへの関心を高めます。



南区桜まつり

市内有数の桜の名所である大岡川プロムナードで、南区が賑わう新たなまつりを開催します!

主な事業・取組

- 区民に親しまれるまつりの開催
- 区民スポーツ活動の支援
- 魅力発信・賑わいづくり



地域振興課 井本 美希、飛留間 宣利

予算額 21,373千円

子ども

子どもを地域と共に見守ることや、多様な情報を発信することなどにより、子育て支援や青少年の健全育成を進めます。子ども家庭総合支援拠点機能を充実し、子どもや家庭への支援を強化します。



専門職による南区子ども家庭相談

主な事業・取組

- 子ども家庭総合支援拠点機能の充実
- 保育所、幼稚園など保育・教育サービスの確保
- 児童虐待予防

子育ての気になることや、困ったこと、ひとりで悩む前にご相談ください!



子ども家庭支援課 秋葉 杏樹、高橋 加奈、松山 美雅子

予算額 8,174千円

地域の力

地域の実情に応じて地域活動を応援し、区民の皆さまと一緒に地域の活性化に取り組みます。ICTを活用した、新しいスタイルの地域活動を支援します。



六ツ川地区懇談会

主な事業・取組

- 「地域の力」応援
- 新たなつながり・活動スタイルづくり支援
- 地域活動の人材づくり支援

地域の皆さまの思いが実現できるよう、応援していきます!



地域振興課 伊藤 悠

予算額 4,600千円

着実に取り組む事業・業務



春の全国交通安全運動キャンペーン



窓口混雑状況のリアルタイム配信

全ての職員が区民の立場に寄り添う心を大切に、親切できめ細かなサービスの提供を心掛けます。交通安全・防犯対策、ごみの減量や多文化共生などに継続して取り組みます。

窓口サービスへのICT活用、脱炭素社会に向けた啓発を進めます。

主な事業・取組

- 安全・安心の取組
- ヨコハマ3R夢プランと街の美化の推進
- ICTを活用した窓口サービス向上

予算額 36,162千円

みなっちゃんのお知らせ



南区マスコットキャラクター みなっちゃん

南区はもうすぐ80歳!

南区は令和5年12月に、区制80周年を迎えるよ!!

昭和18(1943)年12月に、中区から分かれて南区は誕生したよ。市内18区の中では、8番目に歴史のある区だよ。

70周年のときはどんなことをしたの?

地域のつながりや絆を深められるよう、70周年では、区の花「さくら」の植樹やカウントダウンイベントなど、区民の皆さまと一緒に、1年かけているんな取組を行ったよ。80周年でも、多くの方のつながりができたらいいな。

詳しくは、また広報よこほま等でお知らせするね。



カウントダウンイベント

井土ヶ谷橋架替記念式典での植樹



区役所全体のチーム力を生かして取り組みます!

南区役所では、正確・迅速に業務を進めるなど「仕事の基本」を組織全体で大切に、職員同士が活発なコミュニケーションを取りながら、課題解決を目指します。

引き続き、新型コロナウイルス感染症対策を進めるとともに、区民・地域の皆さまと信頼関係を築きながら、「あったかい」南区をつくってまいります。



南区長 鈴木 健一

みなみ 掲示板

- 申込みの **必要事項** は、(行事名・〒住所・氏名(フリガナ)・電話番号・往復はがきは返信先)を記入
- 費用無記載は無料
- 区役所への郵送は「〒232-0024浦舟町2-33」、そのほかは各施設へ

フォトダイアリー
～南の風だより～
区内のイベントなどの
様子をご覧になれます



6月号に掲載のイベント実施について

掲載されているイベントなどは、新型コロナウイルス感染症拡大防止のため、中止・延期になる場合があります。事前に各問合せ先や施設へご確認ください。

スポーツ・健康づくり

▶南区民成人健康体操教室

● 7月13日～9月21日の毎週水曜日(全10回)※8月10日を除く※吉野町市民プラザの7月20日の回は9月28日に変更

① 吉野町市民プラザ 9時30分～10時30分、10時45分～11時45分

② 清水ヶ丘公園体育館 10時～11時

● 区内在住・在勤の女性、①各30人 ②20人(ともに抽選) ● ①②各6,100円

申込 7月6日10時に吉野町市民プラザ4階ホールで抽選後、当選者本人が費用を添えて申込み

問 南区体操協会 堀川

☎ 711-1374

▶日本の踊り

日本の踊りを楽しんでみませんか!

● 6月18日(土)13時～15時

● 南スポーツセンター ● 区内在住・在勤・在学者 ● 500円※会員は無料。上履きをお持ちください。

申込 当日直接会場へ

問 南区体操協会 加藤

☎ 741-4045

福祉・保健

▶南区認知症普及啓発講演会

「知って備える認知症のキホン」

認知症の症状・治療・対応・重症化予防について、専門医から学びます。

● 7月14日(木)14時～16時(受付開始13時30分) ● 吉野町市民プラザ

● 区民、100人(先着順)

申込 6月14日8時45分から電話またはFAX(氏名・住所(町名まで)・電話・FAX番号を記入)で高齢者支援担当へ

☎ 341-1139 ☎ 341-1144

子ども・子育て

▶地域子育て支援拠点はぐはぐの樹

双子・三つ子の会

双子・三つ子のママパパ同士で、あるある話や情報交換をしましょう。保育はありませんが、参加中はスタッフがお子さんの見守りをお手伝いします。多胎児妊娠中の人もどうぞ。

● 7月2日(土)10時30分～11時30分 ● 乳幼児の双子・三つ子の保護者、多胎児妊娠中の人と家族

申込 当日直接施設へ

保育士さんに聞いてみよう

子育て中の疑問や不安について、経験豊富な保育士に個別に相談できます。相談時間は約15分です。

● 7月7日(木)10時30分～11時45分 ● 子育て中の人、4人(先着順)

申込 6月23日9時30分から電話または直接施設へ

おしゃべりサロン発達・療育

発達や療育、集団生活の心配ごとを語り合しましょう。両親での参加も歓迎です。見守り保育があります。

● 7月8日(金)10時15分～11時30分 ● 未就学児の保護者、4人(先着順)

申込 6月17日9時30分から電話または直接施設へ

地域子育て支援拠点「はぐはぐの樹」交流スペース

〒232-0067 弘明寺町158 カルムI 2階

☎ 715-3728

(日・月・祝休日、月曜日が祝休日の場合その翌日は休館)

はぐはぐの樹 ホームページ▶



▶子どもの居場所パネル展

子どもの居場所(こども食堂・学習支援等)の紹介パネルを展示。また、居場所活動を始めたい人の相談も実施。

● パネル展:6月13日(月)13時～17日(金)12時、相談:6月14日(火)10時～12時、15日(水)14時～16時

● 区役所1階

申込 子育て支援担当

☎ 341-1151 ☎ 341-1145

お知らせ

▶若者(おおむね15～39歳)のための

専門相談

不登校やひきこもり、人間関係の悩みなどの相談をよこはま東部ユースプラザの相談員がお受けします。

● 6月17日(金)、7月1日(金)、13時30分～16時20分(1回50分)

● 区役所2階

● おおむね15～39歳の区民 ※家族・支援者・地域の人の相談も可能です。

申込 事前によこはま東部ユースプラザへ(空きがある場合は当日受付可)

☎ 642-7001 ☎ 642-7003

イベント

▶みなみの終活入門塾

「自分で決める!老後の備え 遺言、相続、任意後見制度について」

司法書士による、相続や任意後見制度に関する講話です。

● 7月27日(水)10時～12時、13時30分～15時30分 ● 区役所1階

● 区民、各30人(先着順)

申込 6月14日8時45分から電話またはFAX(氏名・住所(町名まで)・電話・FAX番号を記入)で高齢者支援担当へ

☎ 341-1139 ☎ 341-1144

施設から

南区ボランティアセンター

〒232-0024 浦舟町3-46・8F
☎ 260-2531 ☎ 251-3264

☎ 日曜・祝日

▶ゴミ拾いボランティア

一緒に公園内の清掃活動をしてみませんか。ボランティア体験をしたい人などお気軽にご参加ください。

● 7月4日(月)10時～11時30分(雨天中止) ● 10人(先着順)

● 集合場所: 時田公園 トイレ前

申込 6月13日～30日に電話で申込み

吉野町市民プラザ

〒232-0014 吉野町5-26
☎ 243-9261 ☎ 243-9263

☎ 6月6日(月)

▶「わたしのギャラリー、コレクション」展示品募集中

たくさんの人に見てもらえる展示スペースとしてご活用ください。

● 絵画・版画・写真・彫刻などの作品や切手・書籍・玩具など趣味として集めた品物を毎月1日～末日の1か月間展示します。● 1作品につき1,000円から※複数展示、グループ展も可能です。※販売目的および宣伝、公序良俗に反するものは展示できません。

申込 FAXまたは直接施設へ

今年の夏は 参議院議員選挙が行われます



▶南区選挙マスコットキャラクター「まねっちゃん」

「投票のご案内」を世帯ごとに、ひとつの封筒に同封して郵送しますので、ご自分の氏名が書かれた「投票のご案内」をお持ちください。お持ちいただくと、窓口での受付が早くなります。

日時 投票時間:7時～20時

※投票日は、「投票のご案内」やテレビ・インターネットなどによりご確認ください。

投票所 「投票のご案内」をご確認ください。

期日前投票 投票日当日、用事や新型コロナウイルス感染症への感染の懸念を理由として投票に行けない場合は、区役所と南図書館で期日前投票ができます。

投票日前日は、期日前投票所が混雑します。

投票期間・時間が異なりますのでご注意ください。

期日前投票所	投票期間(土日を含む)	投票時間	交通
区役所 1階多目的ホール (浦舟町2-33)	公示日の翌日～ 投票日の前日	8時30分～ 20時	市営地下鉄 「阪東橋」駅 徒歩8分 京急本線 「黄金町」駅 徒歩14分
南図書館 第1会議室 (弘明寺町265-1)	投票日の8日前 (土曜日～ 投票日の前日)	9時30分～ 20時	京急本線 「弘明寺」駅 徒歩1分

不在者投票 出張先、旅行先、入院先(指定された施設)で不在者投票ができます。また、身体に重度の障害のある人や要介護5の人で「郵便等投票証明書」をお持ちの人は、郵便による不在者投票ができます。詳しくは、南区選挙管理委員会にお問い合わせください。

問 南区選挙管理委員会 ☎ 341-1227 ☎ 241-1151

南区休日急患診療所

訪問看護ステーション、在宅医療相談室 一時移転のお知らせ

6月26日(日)から5年夏頃まで一時移転し診療を行います。

移転先

南区永楽町2-22
ケンコー本社ビル2階
市営地下鉄ブルーライン
伊勢佐木長者町駅から徒歩4分

診療日

日曜・祝日、12月30日～1月3日

診療時間

10時～16時(受付:9時30分～15時30分)

診療科目

内科・小児科

※発熱している人は、お手数ですが事前にお電話いただきますようお願いいたします。

問 南区休日急患診療所

☎ 731-2416 ☎ 341-0910



南センター

〒232-0006 南太田2-32-1
☎741-8812 ☎741-8813
📅 第3月曜日

▶夏の星座と天体観察

スクリーンで星空を見ながら、七夕や夏の星座について学びます。

- 7月2日(土)13時～14時30分
- 保護者なしで参加できる小学生、20人(先着順)

📍 6月11日9時から直接施設へ

▶短冊に願いごとを書いて笹の葉に飾ろう!

- 6月23日(木)～7月7日(木)

📍 期間中に直接施設へ

▶こそだて広場

絵本の読み聞かせやパネルシアターや親子での手遊びなど。7月1日はおもちゃの金魚すくいなどのイベントがあります。

- 6月17日(金)、7月1日(金)、10時30分～11時30分
- 幼児と保護者、各7組(先着順)

📍 当日直接施設へ

フォーラム南太田

〒232-0006 南太田1-7-20
☎714-5911 ☎714-5912
📅 第3月曜日

▶女性とごと応援デスク

①しごとと生活設計相談

- 7月16日(土)13時～13時50分、14時～14時50分、15時～15時50分

②キャリア・カウンセリング

- 7月9日(土)・22日(金)、10時～10時50分、11時～11時50分、13時～13時50分、14時～14時50分

●女性、①3人(先着順)②各4人(先着順)※保育あり、免除制度あり(2か月以上の未就学児、開催4日前までに要予約、有料、先着順)

📍 6月11日から電話または直接施設へ

▶子育てママのすっきりヨガ

3か月コース 7月期

ヨガのポーズと深い呼吸で体をすっきり、育児中の不調改善を目指します。

- 7月5日・19日、8月2日・16日、9月6日・20日(すべて火曜日)、10時30分～11時30分(全6回)

- 女性、18人(先着順)●4,200円

※保育あり、免除制度あり(2か月以上の未就学児、開催4日前までに要予約、有料、先着順)

📍 6月11日から電話またはホームページから申込み

永田地区センター

〒232-0076 永田台45-1
☎714-9751 ☎714-9752
📅 第3月曜日

▶地区センSDGs～カラフルアロマキャンドル作りと七夕のキャンドルナイト～

①花やお菓子の香りのキャンドルを2つ作ります。②作品を1つ使用してキャンドルナイトを行います。※①②のどちらか参加も可。

- ①7月2日(土)10時～12時②7月7日(木)19時～20時●小学生～成人、①のみ20人(先着順)

※小学3年生以下は保護者同伴※キャンドルナイトは中学生以下は保護者同伴●500円

📍 6月11日9時30分から直接施設へ(電話申込みは13時から)※小学生は保護者による申込みが必要

▶サマーJAZZコンサート

ピアノ、ベース、ドラムのジャズトリオ“NARUTRIO”による生演奏をお楽しみください。

曲目:明るい表通りでほか

- 7月24日(日)13時30分～14時30分

- 30人(先着順)※未就学児は保護者同伴

📍 6月12日9時30分から直接施設へ(電話申込みは13時から)※小学生は保護者による申込みが必要

▶写経の時間～自分自身と向き合う時間～

和室を解放し写経セットを用意していますので、気軽に手ぶらでお越しください。「写経のしおり」を差し上げます。

- 7月6日(水)14時～18時

- 成人、10人(先着順)●300円

📍 当日直接施設へ

浦舟コミュニティハウス

〒232-0024 浦舟町3-46・10F
☎243-2496 ☎243-2497
📅 第3月曜日

▶おひさまひろば

季節の遊びや読み聞かせなどお友達と楽しい時間を過ごしましょう。

- 6月16日(木)10時～11時30分

- 未就園児と保護者、6組(先着順)

📍 当日直接施設へ

▶あつまれハニービー

保育ボランティアが出張して手遊び、絵本の読み聞かせ、紙芝居を行います。

- 6月17日(金)10時～11時30分

- 1歳以上の未就園児と保護者

📍 当日直接、1階の浦舟地域ケアプラザ(浦舟町3-46-1F)へ

永田台コミュニティハウス

〒232-0075 永田みなみ台6-1
☎721-0730
📅 火・金曜日

▶七夕飾り～市民図書で笹に短冊を飾ろう!～

願い事を書いてくれた人には、ごほうびがあるよ。※なくなり次第終了

- 6月25日(土)・26日(日)・30日(木)、7月2日(土)・3日(日)・7日(木)、13時30分～16時30分 ※6月30日と7月7日は14時30分～16時30分

- 永田台小学校市民図書

- 小学生以下、各40人(先着順)※未就学児は保護者同伴

📍 当日直接会場へ

▶おはなしの会

- 6月11日(土)、7月9日(土)、14時～14時30分●永田台小学校市民図書

- 小学生以下、各20人(先着順)

※未就学児は保護者同伴

📍 当日直接会場へ

▶パソコン相談

- 6月20日(月)、7月18日(祝・月)、13時～14時30分●成人、各4人(先着順)※高齢者優先※Windows10のパソコンをお持ちください。●500円

📍 随時。相談内容は事前に連絡ください。

中村地区センター

〒232-0033 中村町4-270
☎251-0130 ☎251-0133
📅 第3月曜日

▶クラフトテーブルで小籠作り

おしゃれな小籠を作ります。

- 7月8日(金)・15日(金)、13時30分～15時30分(全2回)

- 成人、12人(先着順)●1,000円

📍 6月12日9時30分から直接施設へ(電話申込みは10時から)

▶免疫力がアップする料理講座

生活習慣病や血圧が気になる人向けの料理を作って持ち帰ります。

- 7月16日(土)10時～12時

- 12人(先着順)●1,200円

📍 6月12日9時30分から直接施設へ(電話申込みは10時から)

▶お薦めの名作映画観賞会

”北北西に進路を取れ”

ヒッチコックの集大成とも言われる昭和34年の名作サスペンス。

- 7月2日(土)13時30分～15時50分

- 30人(先着順)

📍 6月19日9時30分から直接施設へ(電話申込みは10時から)

大岡地区センター

〒232-0061 大岡1-14-1
☎743-2411 ☎743-6290
📅 第3月曜日

▶はじめてのウクレレ教室

「弦の押さえ方から習い、最終回には1曲弾ける」が目標です。ウクレレはお貸しします。※お持ちの人は持参してください。

- 7月8日・15日・22日・29日(すべて金曜日)、10時～11時30分(全4回)

- 成人、10人(先着順)●1,200円

📍 6月17日9時から直接施設へ(電話申込みは10時から)

▶写経の時間(写経と講話)

弘明寺観音美松副住職を招いて、写経が初めての人にも分かりやすい目的や作法などのお話を聞き、一緒に写経を行います。

- 7月7日(木)14時～16時30分

- 成人、30人(先着順)●500円

📍 6月16日9時から直接施設へ(電話申込みは10時から)

▶手作りバッグ(レザークラフト)

手縫いで革製のマイバッグを作ります。革の色は5色の中から選べます。パーツは準備しますので、簡単に作れます。

- 7月9日(土)・16日(土)、9時30分～12時30分(全2回)

- 成人、8人(先着順)●4,000円

📍 6月11日9時から直接施設へ(電話申込みは10時から)

六ツ川一丁目コミュニティハウス

〒232-0066 六ツ川1-267-1
☎721-8801 ☎721-8812
📅 第3月曜日

▶アロマ教室

夏に備える!～虫除けスプレー～

- 7月7日(木)10時～11時30分

- 16人(先着順)●500円

📍 6月13日10時から費用を添えて直接施設へ

▶ボランティア体験

「交流サロンカーネーション」

高齢者と子育て世代、未就学児の3世代交流サロンのお手伝いです。

- 7月5日、8月2日、9月6日(すべて火曜日)、9時30分～12時(全3回)

- 5人(先着順)

📍 6月13日10時から電話または直接施設へ(初日の電話申込みは14時から)

▶親子であそぼう!「おはなしの会」

- 7月6日(水)10時30分～11時30分

- 未就学児と保護者、5組(先着順)

📍 当日直接施設へ

別所コミュニティハウス
〒232-0064 別所3-4-1
☎721-8050
📅第3月曜日

▶**大人の塗り絵**
色を塗る面白さ、奥深さを味わい趣味の世界を広げよう。
●7月6日(水)・20日(水)、9時30分～11時30分(全2回)
●成人、10人(先着順) ●600円
☎ 6月11日9時30分から費用を添えて直接施設へ

▶**子ども木工体験**
みんなで楽しく工作を楽しもう!
●7月24日(日)10時～12時
●小・中学生、10人(先着順) ※低学年は保護者同伴可 ●500円
☎ 6月21日9時30分から費用を添えて直接施設へ

▶**南区を知る**
太田道灌と芥川龍之介の南区との関わりを学ぶ。
●7月5日(火)・12日(火)、10時～11時30分(全2回) ●成人、15人(先着順) ●500円
☎ 6月11日9時30分から費用を添えて直接施設へ

六ツ川台コミュニティハウス
〒232-0066六ツ川3-65-9
☎716-5688
📅火・金曜日

▶**クラフト教室**
小物入れと縦長A4バッグを作ります。
●6月30日(木)、7月7日(木)、13時30分～16時30分(全2回)
●成人、12人(先着順) ●1,200円
●木工用ボンド(水溶性)、はさみ、目打ち、ものさし(30cm程度)、筆記用具、洗濯ばさみ(20個くらい)、文鎮、マスク
☎ 6月11日～20日に直接施設へ

こども植物園
〒232-0066 六ツ川3-122
☎741-1015 ☎742-7604
📅第3月曜日

▶**①観葉植物の hidroカルチャー**
●7月23日(土)10時～12時 ●成人、20人(抽選) ●2,000円

▶**②花菖蒲展**
こども植物園で保存している山形県長井市に伝わる長井古種の展示
●6月15日(水)～22日(水)、9時～16時30分

▶**③七夕**
園内に笹飾りを設置します。短冊に願い事を書いてつるしてください。短冊は緑の相談所にあります。
●7月1日(金)～7日(木)、9時～16時30分
☎ ①7月9日までにホームページ、FAX、はがき、(必要事項)を記入)または直接施設へ。②③は期間中に直接施設へ

六ツ川地域ケアプラザ
〒232-0066 六ツ川2-3-211
☎716-0680 ☎716-0685
📅6月は休館日なし

▶**スリーAゲーム教室体験会**
認知症予防の手遊びや集団ゲームなど
●7月8日(金)13時30分～14時30分
●65歳以上の区民、10人(先着順) ●100円
☎ 6月11日9時から電話で申込み

睦コミュニティハウス
〒232-0041 睦町1-25
☎741-9436 ☎731-4853
📅第3月曜日

▶**むつみ おはなしの風(おはなし会)**
●7月8日(金)10時30分～11時30分
●未就学児と保護者、10組(先着順)
☎ 当日直接施設へ

南図書館
〒232-0067 弘明寺町265-1
☎715-7200 ☎715-7271
📅6月20日(月)、28日(火)、29日(水)、30日(木)

▶**みんないっしょのおはなし会**
●6月21日(火)①10時30分～10時50分②11時～11時20分
●①0～2歳児と保護者②0～4歳児と保護者、各7組(先着順)
☎ 6月14日9時30分から電話または直接施設へ

▶**おひざにだっこのおはなし会**
わらわらたどる絵本の読み聞かせで楽しいひとときを
●6月23日(木)11時～11時30分
●0～4歳児と保護者、7組(先着順)
☎ 6月16日9時30分から電話または直接施設へ

▶**土曜日のおはなし会**
ストーリーテリングと絵本の読み聞かせのおはなし会
●7月9日(土)11時～11時30分
●4歳～成人、7組(先着順)
☎ 7月1日9時30分～8日17時に電話または直接施設へ

清水ヶ丘公園屋内プール
〒232-0007 清水ヶ丘87-2
☎243-2131 ☎243-2206
📅第1月曜日

▶**清水ヶ丘公園成人水泳初級教室**
①火曜日クラス②木曜日クラス
●①9月13日・20日・27日、10月4日・11日・18日・25日(全7回)②9月8日・15日・22日・29日、10月6日・13日・20日(全7回) ●①②ともに9時30分～11時、11時5分～12時35分 ●18歳以上、各20人(抽選) ●6,300円
☎ 7月5日必着で郵便(必要事項)を記入)または直接施設へ

時田コミュニティハウス
〒232-0017 宿町3-57-1
☎711-3377 ☎711-2662
📅第3月曜日

▶**さくらんぼひろば**
絵本の読み聞かせや季節の遊びなど、みんなで楽しく遊びます。
●6月23日(木)10時～11時30分
●未就学児と保護者、10組(先着順)
☎ 当日直接施設へ

▶**あかいくつ**
親子が集まり交流するサロン。お友達作りやイベント、楽しいおしゃべりなどの場です。
●7月5日(火)10時～11時30分
●0歳～未就学児と保護者 ●100円
☎ 当日直接施設へ

▶**小咄教室**
●6月18日(土)18時～20時
●小学生以上、10人(先着順)
※小・中学生は保護者同伴
☎ 当日直接施設へ

南寿荘
〒232-0006 南太田2-32-1
☎741-8812 ☎741-8813
📅第3月曜日

▶**シニア映画会『あなただけ今晚は』**
●6月23日(木)13時30分～15時
●60歳以上の市民、30人(抽選)
☎ 6月11日9時30分に施設で抽選

移動図書館「はまかせ号」
☎中央図書館サービス課
☎262-0050 ☎231-8299

▶**移動図書館のお知らせ**
図書館の本を約3,000冊載せて巡回し、本の貸出し、返却、予約を行います。
●6月28日(火)9時50分～10時40分
●永田みなみ台公園(永田みなみ台4)

福祉保健センターから

区役所会場のがん検診(電話予約制)

●**乳がん:40歳以上女性・2年度に1回(①か②の選択)**
7月20日(水)午前
●予約受付:6月20日～7月8日(13時～16時)
●40人(先着順)
●①1,370円(視触診690円+マンモグラフィ680円)
②680円(マンモグラフィのみ)
☎☎(公財)神奈川県結核予防会 ☎251-2363

●**肺がん:40歳以上・年度内(4月～3月)1回**
7月11日(月)午前
●予約受付:6月21日～6月28日
●30人(先着順) ●680円
☎☎ 健康づくり係 ☎341-1185 ☎341-1189

健康相談(予約制)

●**生活習慣改善相談/禁煙相談**
6月16日(木)午後、7月4日(月)午前

●**歯と口の健康相談**
7月4日(月)午前

●**食生活栄養・健康相談**
6月16日(木)午後、7月4日(月)午前

●**子どもの食生活相談**
7月4日(月)午後
※電話・FAXからお申込みください。
各相談はすべて区役所4階 健診会場
☎☎ 健康づくり係 ☎341-1186 ☎341-1189

乳幼児健康診査

●**4か月児** -----6月21日(火)、7月5日(火)
●**1歳6か月児** -----6月23日(木)、7月7日(木)
●**3歳児** -----6月16日(木)、6月30日(木)
●8時45分～9時45分 ●区役所4階 健診会場
※対象者には事前に通知をしています。
※健診対象の乳幼児と保護者1人での受診にご協力をお願いします。
ご都合が悪い場合は、下記問合せ先までご相談ください。母子健康手帳を忘れずにお持ちください。受付時間を過ぎると、受診できないことがあります。余裕をもってお越しください。
☎☎ 子育て家庭係 ☎341-1148 ☎341-1145

●**アディクション家族教室**
依存(アルコールなど)の問題で困っている家族のための教室です。
7月5日(火)14時～16時
●鶴見区役所1階 母子健康相談室
※詳細はお問い合わせください。
☎☎ 障害者支援担当 ☎341-1142 ☎341-1144

●**乳幼児歯科相談(0歳児から未就学児)**
6月13日(月)9時15分～11時
●区役所4階 健診会場
☎☎ こども家庭係 ☎341-1148 ☎341-1145