

平成27年度

横浜市 南スポーツセンター

事業計画書

公益財団法人横浜市体育協会

目 次

1	基本方針	3
2	運営実施体制・職員配置について	5
3	施設の平等・公平な利用の確保について	6
4	施設の効用の最大限発揮について	7
5	施設管理について	10
6	安全管理について	13
7	地域との協力について	16
8	モニタリング計画について	18
9	管理運営経費について	19

1 基本方針

(1) 基本方針

全ての南区民にとって、「運動をする・みる・かかわる」ことを生活の一部にしていけるよう私たちはお客様と一体となり、同じ目線に立ち、様々なニーズに対応していきます。また、利用者サービス向上や、安全で安心かつ清潔な施設管理を行い、利用者に対して親しみのある「あったかい」運営をします。

当協会が南スポーツセンターを管理運営するにあたっては、コンセプトである「運動：MY LIFE ～南区民にとって運動が生活の一部になるように～」を具現化するため、次のとおり **3つの基本姿勢と 5つの運営方針**を定めます。

ア 基本姿勢

(ア) 区民の健康の維持・増進を推進します

区民を取り巻く健康問題などに対処すべく、区民の健康維持増進を推進します。

(イ) 共創・協働によって活力ある地域づくりに貢献します

「共創」と「協働」の理念のもと、安全かつ良質な公共サービスを確実、効率的かつ適正に実施し、活力ある地域づくりに貢献していきます。

(ウ) 施設を最大限に活用し価値を高めます

区民の潜在的なニーズを把握し、新しい利用者を獲得するとともに、施設を利用しない区民に対しても効用が発揮されるような取り組みを実践し、スポーツセンターの価値を高めます。

イ 運営方針

- お客様視点の高品位なサービス
- 地域協働と地域資源の利活用による施設運営
- 効率的・効果的なマネジメントの推進
- 安全・安心・快適な施設空間の創出
- 持続可能な社会の実現に向けた地球にやさしい施設管理

(2) 重点項目

運営方針を踏まえた平成 27 年度における重点項目は、次のとおりとします。

- 提案事項の 100%を達成
- 地域団体との連携強化
- 接遇・美化の徹底・災害発生等に対する安全管理体制の強化
- 幅広い年齢層が参加できる多様な教室の実施
- モニタリングにおける改善事項の達成

(3) 数値目標

□延利用者数	【332,300 人】
□トレーニング室延利用者数	【41,800 人】
□利用料金収入	【27,066 千円】
□教室参加料収入	【47,519 千円】

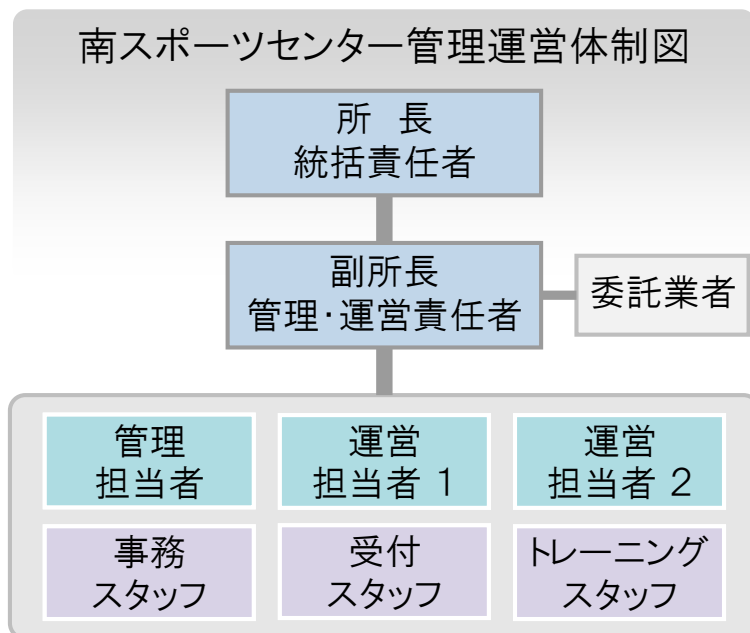
2 運営実施体制・職員配置について

南スポーツセンターを区のスポーツの普及・振興の拠点にするため、私たちは体育協会の総合力を活かして、安全かつ効率的な管理運営体制を構築します。また、設備巡視や定期清掃など専門性を要する業務については、安全かつ確実にを行うことが大切であることから、豊富な実績と高い能力を有する専門業者に作業を委託します。

(1) 南スポーツセンターの管理運営体制

【職員配置計画】

職務	人数	氏名	経歴・有する資格
所長	1		体育施設管理士・サービス介助士2級・防火管理者・応急手当普及員・スポーツプログラマー・トレーニング指導士・健康運動指導士・上級救命講習修了者
副所長	1		
管理担当者	1		
運営担当者	1		
運営担当者	1		
事務スタッフ	2名(常時1名)		
受付スタッフ	4名(常時1名)		
トレーニングスタッフ	4名(常時1名)		



(2) 研修計画

「スタッフは貴重な財産」という基本概念に基づき、多様な方策による職員の人材開発に積極的に取り組みます。

3 施設の平等・公平な利用の確保について

ユニバーサルデザインの7つの原則を踏まえたサービス提供、人権啓発推進者の設置、職員研修や職場内OJTの実施など、組織を挙げて施設利用者の平等性・公平性を確保します。

(1) 施設の平等・公平な利用の確保に向けた体制

- ア 法解釈研修の実施
- イ 人権研修の実施
- ウ 条例解釈勉強会の実施
- エ 人権啓発推進者の配置

(2) ユニバーサルサービスの実践

- ア 職員による元気でさわやかな挨拶と暖かい笑顔でお客様のお迎えとお見送りをします。
- イ 受付に「筆談具」「老眼鏡」「コミュニケーションボード」を用意します。また、「耳マーク」を掲示します。
- ウ 案内サインは、外国語・絵文字（ピクトグラム）・ふり仮名を使用し、視覚に障がいのある方でも見やすい色の組み合わせに考慮したデザインにします。
- エ 駐輪場の案内サインをわかりやすく示し、散在する自転車をなくすことで、広々とした、安全・安心な歩行空間を確保します。
- オ お客様の安全を考慮し、緊急時災害情報や光化学スモッグ等の注意メッセージを、館内掲示で素早く案内します。

4 施設の効用の最大限発揮について

(1) 広報・利用促進計画

施設特性と周辺環境を最大限に活用し、お客様に魅力溢れるスポーツプログラムを提供するとともに、効果的な広報を行い、施設利用促進を図りながら、スポーツに親しむ機会を増やします。

ア 広報計画

教室や事業各々の募集開始時期や進捗状況等を踏まえながら、各種広報媒体を有効活用したタイムリーな情報を発信し、戦略的・計画的な広報活動を展開します。また、引き続き近隣小学校へ参加募集チラシを配布します。

イ 利用促進策

(ア) 濱ともカードによる高齢者の利用促進

横浜市健康福祉局が行う「優待施設利用促進事業」に協力し、65歳以上の方を対象に毎月5日・15日に、カード提示でトレーニング室の利用料金300円を100円割引きます。

(イ) ロビーの有効活用

ロビーを有効活用したパネル展示等を行います。

(ウ) ピロティの利用機会拡大

ピロティを、大会開催時の持ち物置き場・ウォーミングアップ会場・近隣町内会お祭り会場・近隣子供会もちつき会場などとしてご利用できるようにします。

(エ) 託児つき教室の実施

子育て世代のスポーツ教室参加者を対象に、区内の保育ボランティアと連携し託児サービスを今年度も実施します。

(オ) 利用促進サービス

女性や高齢者に配慮してリニューアルしたトレーニング室においてシェイプアップや健康維持など、お客様のご要望に応じてメニューを作成します。

(2) スポーツ教室計画

平成27年度のスポーツ教室は、引き続き高齢者を対象とした教室を数多く実施するとともに、子育て世代への運動、スポーツの機会提供として、平日の日中に主婦層が参加しやすい教室を増設します。

スポーツ、健康づくり、文化系教室の実施

託児サービスの実施

新聞折込広告による参加者募集

近隣小学校へのチラシの配布による小学生の教室参加者の増

【教室事業一覧(事前受付教室)】【教室事業一覧(当日受付教室)】

No.	教室名	種別	対象	託児	期数	年間回数	時間区分	曜日	室場	募集人数	参加料
1	親子体操	事前	2~4歳児と保護者	なし	4	42	水	A	2体	45	4,725
2	親子リトミック	事前	2~3歳児と保護者	なし	4	42	水	B	2体	40	4,725
3	幼児体操(年中)	事前	4~5歳児	なし	4	42	水	D	2体	40	3,675
4	幼児体操(年長)	事前	5~6歳児	なし	4	42	水	D	2体	40	3,675
5	入門体育塾!	事前	小学1~4年	なし	4	46	土	A	2体	40	5,750
6	火曜幼児フットサル	事前	4~6歳児	なし	4	42	火	D	1体	30	6,300
7	火曜ジュニアフットサル	事前	小学1~2年	なし	4	42	火	D	1体	30	6,300
8	火曜少年フットサル	事前	小学3~6年	なし	4	47	火	E	1体	50	8,225
9	金曜幼児フットサル	事前	4~6歳児	なし	4	47	金	D	1体	30	7,050
10	金曜ジュニアフットサル	事前	小学1~2年	なし	4	47	金	D	1体	30	7,050
11	ヒップホップジュニア	事前	小学1~3年	なし	4	42	水	D	3体	40	3,150
12	ヒップホップダンス	事前	小学4~6年	なし	4	42	水	E	2体	40	7,350
13	苦手な種目にチャレンジ	事前	小学1~4年	なし	4	42	水	E	2体	30	5,250
14	はじめてのバレエ	事前	小学1~4年	なし	4	42	火	E	研修室	20	7,350
15	空手道	事前	小学1~4年	なし	4	42	火	E	研修室	20	7,350
16	意気揚々	事前	65歳以上	なし	4	42	水	C	2体	100	3,675
17	らくらく脳きたえ〜る体操	事前	55歳以上	なし	4	42	水	A	2体	60	3,675
18	楽しく運動しよう	事前	50歳以上	なし	4	42	水	D	3体	40	3,675
19	からだ改善	事前	50歳以上	なし	4	45	木	B	2体	60	3,938
20	はつらつ	事前	60歳以上	なし	4	47	金	B	2体	110	4,113
21	基礎体カづくり	事前	16歳以上	なし	4	47	金	C	2体	80	4,113
22	エンジョイ	事前	50歳以上	なし	4	47	金	C	2体	80	4,113
23	火曜骨盤体操	事前	16歳以上	あり	4	40	火	C	3体	40	5,000
24	火曜ピラティス	事前	16歳以上	あり	4	40	火	B	3体	40	5,000
25	フラメンコ	事前	16歳以上	なし	4	45	木	B	研修室	20	7,875
26	ベリーダンス	事前	16歳以上	なし	4	45	木	B	研修室	20	7,875
27	木曜骨盤体操①	事前	16歳以上	なし	4	40	木	E	研修室	20	5,000
28	木曜骨盤体操②	事前	16歳以上	なし	4	40	木	E	研修室	20	5,000
29	木曜ピラティス	事前	16歳以上	なし	4	40	木	E	研修室	20	5,000
30	フラダンス①	事前	16歳以上	なし	4	40	木	D	研修室	20	5,000
31	フラダンス②	事前	16歳以上	なし	4	40	木	D	研修室	20	5,000
32	初めての!社交ダンス	事前	16歳以上	なし	4	46	土	A	研修室	14	6,900
33	みんなのフォークダンス	事前	16歳以上	なし	4	47	金	B	3体	40	4,113
34	水曜ヨガ	事前	16歳以上	なし	4	42	水	B	3体	50	5,250
35	水曜ピラティス	事前	16歳以上	なし	4	42	水	F	研修室	20	5,250
36	背骨矯正&ホールドササイズ	事前	16歳以上	なし	4	47	金	D	研修室	20	5,875
37	金曜ヨガ	事前	16歳以上	なし	4	47	金	E	研修室	20	5,875
38	気功	事前	16歳以上	なし	4	45	木	A	2体	100	5,625
39	太極拳	事前	16歳以上	なし	4	40	火	A	2体	100	5,000
40	卓球①	事前	16歳以上	なし	4	40	火	B	1体	42	7,000
41	卓球②	事前	16歳以上	なし	4	40	火	C	1体	84	7,000
42	金曜卓球	事前	16歳以上	なし	4	40	金	B	1体	42	7,000
43	朝のバドミントン	事前	16歳以上	なし	4	40	火	A	1体	66	9,000
44	夜のバドミントン	事前	16歳以上	なし	3	30	木	F	1体	22	9,000
45	絵手紙	事前	16歳以上	なし	4	20	火	B	研修室	24	3,000
46	達筆への道	事前	16歳以上	なし	4	20	火	B	研修室	20	3,000
47	エアロビクス火曜モーニング	当日	16歳以上	なし	45	45	火	A	3体	40	500
48	リフレッシュヨガ	当日	16歳以上	なし	45	45	火	A	3体	40	500
49	太極拳タイム	当日	16歳以上	なし	43	43	火	C	3体	45	500
50	バスケットボールタイム	当日	16歳以上	なし	45	45	火	F	1体	50	500
51	骨盤エクササイズ	当日	16歳以上	なし	45	45	火	F	3体	40	500
52	ZUMBA-19	当日	16歳以上	なし	45	45	火	F	3体	40	500
53	エアロビクス水曜モーニング	当日	16歳以上	なし	47	47	水	A	3体	40	500
54	フィットネスヨガ	当日	16歳以上	なし	47	47	水	B	3体	80	500
55	パワーヨガ	当日	16歳以上	なし	47	47	水	F	研修室	20	500
56	からだスッキリヨガ	当日	16歳以上	なし	49	49	木	A	研修室	20	500
57	エアロビクス木曜タイム	当日	16歳以上	なし	49	49	木	B	2体	60	500
58	からだリセットヨガ	当日	16歳以上	なし	49	49	木	F	3体	20	500
59	仙骨周り緩めて腰メンテナンス	当日	16歳以上	なし	49	49	木	F	3体	20	500
60	エアロビクス金曜モーニング	当日	16歳以上	なし	50	50	金	A	3体	40	500
61	ヨガ金曜タイム	当日	16歳以上	なし	50	50	金	B	3体	50	500
62	背骨矯正	当日	16歳以上	なし	50	50	金	D	研修室	15	300
63	ヨガストレッチ	当日	16歳以上	なし	50	50	金	D	研修室	20	300
64	バレーボールタイム	当日	16歳以上	なし	50	50	金	F	1体	40	500
65	フットサルタイム(土)	当日	16歳以上	なし	50	50	土	F	1体	40	500
66	カーディオキックMax	当日	16歳以上	なし	50	50	土	A	3体	40	500
67	ZUMBA-10	当日	16歳以上	なし	50	50	土	A	3体	40	500
68	ウォーキングイベント	イベント	小学生以上	なし	1	1		A	その他	20	500
69	マリノスふれあいサッカー	イベント	小学生以上	なし	1	1		A	1体	40	1,200

(3) 利用者に対する支援策

貸切や個人で利用されるお客様の潜在的な要望を的確に汲み取り、適切な対応を素早く行うとともに、より楽しく、より安全に利用していただけるよう、お客様本位の快適で柔軟な施設運営を実現します。

ア スポーツ相談の実施

団体・サークルの活動を、より楽しくより安全に活動していただくために、運動の方法、指導者紹介、サークルの設立などのアドバイスをを行います。

イ トレーニング支援

トレーニング室において希望されるお客様に対し、血圧・体重・体脂肪などの健康度測定と生活・体力レベルなどから個人に応じた最適なトレーニングメニューを作成します。初めてご利用される方には、常駐する運動指導員が健康状態やトレーニングの目的などを問診し、機器の利用方法などを丁寧に説明します。

ウ 設営支援

利用に際し必要となる器具や用具は、安全管理のため、職員が器具庫から体育室フロアまで搬出します。設置方法がわからないときや大型器具の移動が困難との申し出があった場合は、職員がサポートします。

エ 電子マネーの導入

引き続き PASM0 等の電子マネーによる支払いを可能とします。

オ 障がい者団体の支援

障がい者団体を支援するために、パンや軽食の販売を行います。

(4) 自主事業計画

ア 時間外事業

深夜の開館時間の延長について、近隣住民及び自治会に調査します。

イ 飲食事業

飲料水 4 台、アイス 1 台、軽食 1 台の自動販売機を引き続き設置します。自動販売機は、電子マネー端末併設、バリアフリー対応機、災害用ベンダー機を導入します。

ウ 物販・レンタル事業

用具を持たずに手ぶらで気軽にスポーツセンターで運動ができるように、ボール・ラケット・シューズなどのスポーツ用具の貸し出しを行います。また、運動用具を保管できる各種サイズの月極めレンタルロッカーを設置します。

教室で使用の物品で販売要望の高いヨガマットやセラバンドを新規に増やすとともに、タオル・卓球ボール等のスポーツシーンに不可欠な各種消耗品などを引き続き販売します。

エ 年末年始の開館

スポーツ施設条例施行規則で定められている 12 月 28 日から翌年 1 月 4 日までの 8 日間の休館日を、12 月 29 日から翌年 1 月 3 日までの 6 日間とし、2 日間営業日を拡大します。

(5) 健康増進施設

健康増進施設として、ふさわしい施設運営を行います。

5 施設管理について

(1) 施設の点検計画

ア 日常点検

日常点検チェックシートに基づいて、点検項目と回数、ルートなどを定め、職員が2時間おき（一日6回）に目視・触診等により行い、異常箇所や不具合箇所、遺失物の早期発見に努めます。

イ 定期点検

機器の製造元（製造元から、点検業務資格又はこれに類する許可や引継ぎを受けている業者を含む）に、点検業務委託を行うことを原則とします。

定期点検の結果、不具合箇所が発見された場合は、南区地域振興課及び体育協会地域スポーツ課に至急報告し、速やかに修繕調整を行います。

(2) 修繕計画

平成27年度実施する修繕計画は次のとおりです。

体育室・研修室カーテン修理
シャッター修理
自動ドア部品交換
駐車場プレート修理

(3) 清掃計画

予防清掃により汚損の発生頻度を少なくし、管理コストの縮減と快適性の保持が実現される施設づくりに繋がります。

【日常清掃計画】

清掃箇所	内容	頻度
衛生設備 (シャワー室やトイレ等)	■タイル壁面や便器の洗浄・殺菌・消毒 ■床面排水口トラップ・マット・カーテン・送風機・扇風機など補充・洗浄	1日3回以上 (洗面台は1日6回)
更衣室	■床、ロッカーの上や中、シャワー室内にあるラック等で放置されるゴミの収集	1日6回以上 (巡回点検時)
体育室フローリング	■ドライモップ掛け (体育室利用のお客様には、原則として利用後のモップ掛けを依頼しますが必要に応じて職員が一緒に行います。)	適宜 (モップ清掃は1日6回)
ロビーや廊下など	■防塵・ゴミの処分 ■パンフレットラックの整理	1日1回以上
飲食用自動販売機とその周辺	■空容器の散乱除去、こぼしの水拭き等	1日1回以上
窓や鏡	■窓面や鏡面拭き	適宜
バックヤード(倉庫、機械室など)	■ほうきがけ等	1日1回以上
事務室内	■清掃・整理	適宜
出入口マット	■防塵マットまたは雨天マットの常設	1日1回以上
シャワーヘッド	■分解清掃	年1回以上

* 日常点検時等に、汚れが発見された場合は適宜清掃を実施します。

【定期清掃計画】

清掃箇所	実施内容	実施回数
床(ホール・更衣室・トイレ・事務室など)	ほうき等で除塵し、洗剤を用いてポリッシャーを掛け、乾いてからワックスを塗布する	12回/年
体育室床(フローリング)	ヒールマーク等の汚れを専用溶剤を使用して拭き取る	1回/2年
窓ガラス・鏡	洗剤にて汚れを落とし、水切りをして拭き取る	4回/年
シャワー室	洗剤にて汚れを落とし、水切りをして拭き取る	12回/年
高圧洗浄	排水管内の水垢等のこびり付きを高水圧により除去する	1回/年
受水槽	完全排水の上、内部をクリーニングするとともに、水質のチェックを行う	1回/年
空調フィルター	水洗いもしくは掃除機等にてほこりをおとす	12回/年
照明	蛍光灯などに付着したほこりを除去する	1回/年
冷却塔	季節の変わり目を実施時期として付帯設備の清掃を実施するとともに、レジオネラ等の菌の完全除去のための処置をする	市の基準による
貯湯槽	分解清掃を実施する	1回/年
害虫駆除	水回りを中心に害虫を駆除する	2回/年
受変電設備	受電室・キュービクル内の除塵及び拭き清掃	1回/年
排水溝	排水溝に溜まった汚泥や落ち葉等を除去する	1回/年

(4) 備品管理

「第2期指定管理業務の基準」及び「横浜市南スポーツセンターの管理運営に関する基本協定書」に基づき、適正な清掃・修繕・調達を行い良好な状態保ち管理します。

管理に際しては、横浜市が所有する備品(I種)と自己の費用により購入又は調達した備品(II種)を区別して帳票に記載し管理します。

(5) 外構管理計画

外構の点検は、職員の巡回により1日3回以上実施し、状態を確認します。

点検の結果、不具合や危険箇所を発見した場合は、フェンスなどの設置により「触れない」「近寄らない」などといった安全確保を行います。

【外構管理計画】

留意事項	実施要領
日常の見回り	1日3回以上、職員の巡回を実施し、建物周囲の状態確認をします。
お客様の安全の確保	歩行動線上にあるマンホール、車止め用のポールや置き石などの浮きやはがれ、ぐらつきなどについては最大限の注意を払います。
雨天時	出入口付近での水たまりが発生しやすくなります。適宜除水をするなどして、お客様が不快な思いでご来館されることのないようにします。
排水溝	溝内に落ち葉や土砂が堆積しやすく、排水管の詰まりの原因になりがちです。雨水が溢れる事態にならないように、巡回ごとにチェックを行います。
ゴミ	歩道からのゴミの投げ入れや犬の糞の置き去りが散見されます。巡回時には予めゴミ収集袋を持参の上、ゴミなどの回収をします。
駐車場・駐輪場	駐車場機器本体やゲートの状態を確認します。また、車輛の放置などがないように常に監視し、不審な場合は警察署に通報します。
地盤沈下	建物と地面の接合部分についてもしっかりと監視し、地盤沈下の進行が見られないかチェックします。

(6) 植栽管理計画

日常的な植栽点検や建物周囲の落ち葉清掃は、外構点検に併せて行います。

樹木の剪定作業等については、高所作業や、専用薬剤の散布、施肥のタイミング等、高度な専門的技術を伴う施工が必要となるため、樹木管理を専門とする業者に当該作業を委託します。

【植栽管理計画】

実施事項	回数	施工予定時期					備考
		6月	7月	8月	11月	1月	
人力除草	3回	○		○	○		人力による抜き取り除草
人力草刈	3回	○		○	○		人力による雑草の根を残して地上部のみの除草
中 低 木	剪定	1回	○				■剪定・・・
	刈込	1回	○				気候や美観を考慮して刈り取ることで育成条件を良くする。
	薬剤散布	3回	○	○	○		■薬剤散布・・・
	施肥	1回				○	病害虫などに対する抵抗力を高める。
高 木	剪定	広葉樹・落葉樹 各1回ずつ			○	○	■施肥・・・
	薬剤散布				○	○	乾燥汚泥肥料を使用し、施肥穴を掘り埋める。
	施肥		1回				○
清掃・剪定枝等の処分	5回	○	○	○	○	○	施工ごとの必須事項

(7) 環境保全計画

環境保全行動を推進し温室効果ガスを削減します。

【環境保全計画】

- 照明の人感センサー化
- 第1体育室の窓へグリーンカーテンの設置
- 雨水おけの設置と植栽への水やり・夏場の打ち水利用
- はまっ子どうしの販売を通じた水源保全活動の支援
- 自家発電型トレーニング機器の設置

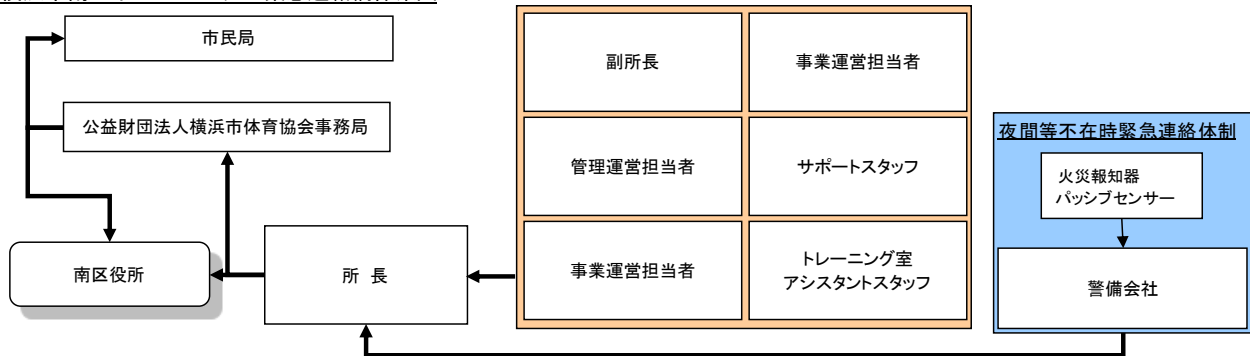
6 安全管理について

(1) 危機管理体制

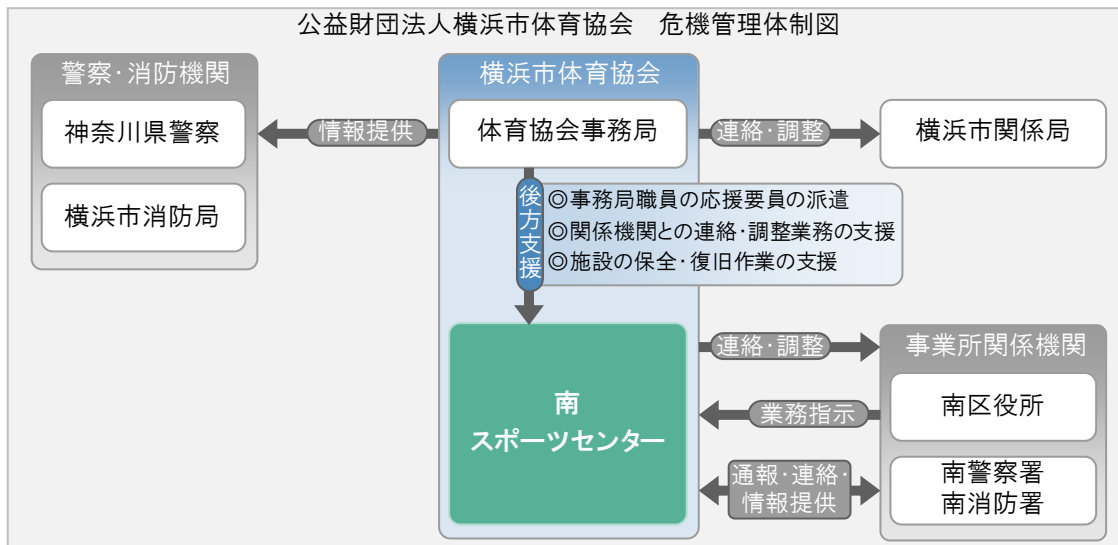
緊急時において迅速かつ効果的な対応を行うため、危機管理体制を確立します。また、施設における緊急連絡体制とともに体育協会全体の危機管理組織体制を確立し行動します。

【緊急時の連絡体制】

横浜市南スポーツセンター緊急連絡網体系図



【危機管理体制】



(2) 日常安全管理

日常点検計画に基づき、施設巡回点検を今年度も実施します。(15 ページ掲載)
また、消防計画に基づき自衛消防隊による消防訓練を年 2 回今年度も実施します。

- 消火訓練 1 回
- 避難誘導通報訓練 1 回

(3) 緊急・救急体制及び通常時の体制

ア 急病人及び負傷者への対応

急病人や負傷者が発生した場合は、即時に現場に急行し初期対応を実施します。

また、重篤と判断した場合はレシーバーを用いて他の職員に救急車の要請を指示するとともに、必要に応じて近くの方にAEDを持ってくる旨を指示します。

救急隊が到着するまでは、一次救命措置を行います。

イ 軽症者への対応

軽症者がいる場合は、事故現場近くの安全な場所または南スポーツセンター内の救護室内で応急処置を行った後、近隣病院などを紹介します。

ウ 有資格者の配置と訓練

常勤職員は、横浜市消防長認定の応急手当普及員の資格取得者を配置し、南スポーツセンターに従事する全職員を対象に心配蘇生法・AED操作研修を年4回以上実施します。

(4) 災害発生時の体制と迅速な対応

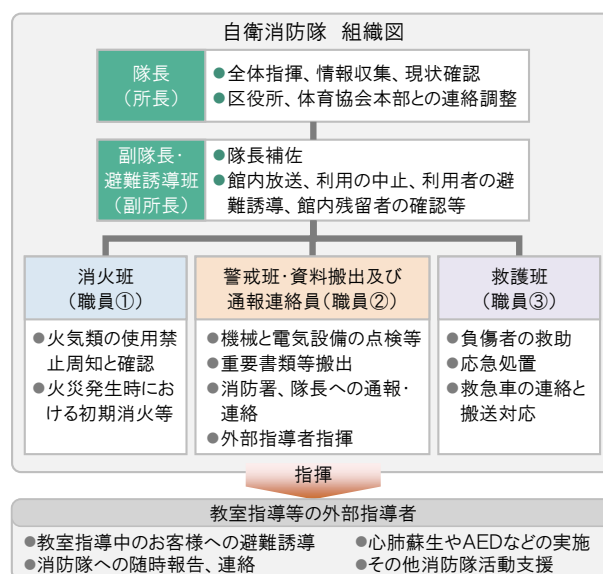
ア 災害時の対応指針

「災害対応マニュアル」及び「災害時等における施設利用の協力に関する協定」に基づき行動します。

イ 自衛消防隊の組織

災害時の万全な対応を可能とするために、南スポーツセンターの消防計画を策定し、自衛消防隊を組織します。

災害発生時は、自衛消防隊の各役割のもと、お客様の安全確保を第一に避難誘導や応急救護等の行動を迅速かつ的確に行います。



(5) 休館日・夜間（閉館後）警備体制

休館日・夜間の施設内外の警備は、不審事項が発見された場合に的確に対応できるように、専門性と効率化を考慮し警備業者に機械警備及び巡回警備を委託します。

常時セットしておく機械警備での警戒に加え、夜間に1回の巡回を実施し、直接現場確認をするようにします。

巡回警備時には施錠の確認のほか、人の潜伏や火種がないかを特に注意します。

(6) 補償体制

建物や建築物などの設備構造上の欠陥あるいは管理上の不備等に起因して、お客様に身体的傷害や財物損壊を与えた場合に備え、身体障害賠償責任保険及び財物損壊賠償責任保険に加入します。

■加入する施設賠償責任保険の内容	保険種類	
	賠償上限額	
	身体障害賠償責任保険	1事故につき3億円
財物損壊賠償責任保険	1事故につき1億円	

7 地域との協力について

(1) 地域におけるスポーツ振興

私たちは、地域振興課・福祉保健センター等と調整を図りながら、関係団体と協働でスポーツ振興体制を築くことにより、区内におけるスポーツ振興を効果的・効率的に推進します。

ア スポーツ推進委員連絡協議会との協力体制

地域での活動アドバイスをしていきます。

イ 南区体育協会等との協力体制

スポーツセンター主催の教室事業で、積極的に講師を南区体育協会に依頼します。また、同協会主催の地域貢献事業「スポーツフェスタ」では、用具の貸し出しを行います。

ウ 自治会町内会等との連携体制

自治会町内会での指導や区老連に対して積極的に指導協力を行います。

エ ヨコハマさわやかスポーツの普及に協力

南区さわやかスポーツ普及委員会と連携して誰でも気軽に楽しめるさわやかスポーツの普及事業に協力します。また、教室事業でもさわやかスポーツを取り上げていきます。

オ 「総合型地域スポーツクラブ 弘明寺くらぶ」の育成支援

総合型地域スポーツクラブ運営を積極的に支援していきます。

カ 南福祉保健センター事業等への協力

- 「南なんデー」への事業参画
- 尿失禁予防改善教室「きゅきゅっと体操教室」等の活動支援
- リハビリ教室卒業生からなる団体等への運営協力
- 南区地域保健福祉計画テーマ別部会へ積極的に参加

キ 子どもの体力向上・運動離れ対策

子どもの体力向上と運動離れを防ぎ、苦手な運動が「できる」きっかけづくりや「できた」喜びを味わうとともに、「チャレンジ精神」を培う手助けをすることで、からだを動かすことの楽しさを体感し、日常的なスポーツ活動へつなげることを目的として、南区体操協会と連携し、事前受付教室として「苦手な種目にチャレンジ教室」を実施します。

ク 障がい者団体の活動支援

南区地域作業所連絡会が実施している「地域作業所交流スポーツ大会」で用具の貸出等の協力を行い障がい者の自立を支援します。

ケ ウォーキングステーションの設置

ウォーキングを楽しまれる方をサポートする「ウォーキングステーション」として、更衣室・トイレの開放やロビーにウォーキング情報コーナーを設置します。また、スポーツセンターを発着点とするウォーキングイベントを実施します。

コ 地域におけるスポーツ指導者の養成支援

ウォーキング事業を含めたスポーツ関係のイベントに従事できる地域リーダーの発掘及び養成をします。また、地域人材登録者を施設に受け入れ、実践する機会を提供します。

(2) 地域貢献・地域還元事業の推進

ア 警察署・消防署と連携した危機管理事業の実施

南警察署と連携・協力した危機管理事業（振り込め詐欺防止事業など）を開催します。

イ 地域への派遣指導の積極的な受入れ

小中学校のPTAや自治会町内会、地区センターや地域ケアプラザ等の区内団体や公共施設の要望に合わせ、派遣指導を今年度も実施します。

ウ 地元住民からスタッフ雇用

事務スタッフ、受付スタッフ及びトレーニングスタッフを地域住民から採用することで、地域に根ざした親しみのある施設づくりを行います。

8 モニタリング計画について

PDCA マネジメントサイクルに則り、計画から実践、評価、そして改善というプロセスを経て、さらに次の計画に反映させることにより、業務水準の向上に繋がります。

項 目	内 容	時期・頻度
大岡健康プラザ利用者及び地域住民意見集約	大岡地区センター・大岡地域ケアプラザで行われている運営会議等で、地域住民の意見徴収	
利用者アンケート（満足度評価）の実施	施設を利用されるお客様にアンケート調査を実施	四半期に一度
「ご意見箱」設置とホームページによるご意見・お問合せの対応	館内にご意見箱の設置 施設ホームページでのお問い合わせアドレス設置	常時実施
「ご意見ダイヤル」への対応	横浜市のコールセンターの一部として設置されるご意見ダイヤルを積極的にPRします	常時実施

9 管理運営経費について

別紙、収支予算書に基づき、適正に執行していきます。

前年度に引き続き光熱水費の値上げに伴う管理経費の増大が見込まれます。

横浜市体育協会では、南スポーツセンターの光熱水費の節約対策を検討してまいりますが、今後、光熱水費の値上げが決定次第、改めまして協議をお願いいたします。

収支予算書

1 総括表

(1) 収入

(千円、税込み)

項 目	平成23年度	平成24年度	平成25年度	平成26年度	平成27年度	備考
①指定管理料	39,834	38,212	37,575	38,476	38,780	
②利用料金収入	25,894	25,979	27,066	26,234	27,066	
③利用料金収入(駐車場)	10,000	10,000	10,000	10,000	10,000	
④スポーツ教室等事業収入	43,869	44,622	47,719	42,783	47,719	託児含む
⑤広告業務収入	110	105	105	105	105	
小計(①+②+③+④+⑤) (A)	119,707	118,918	122,465	117,598	123,670	
⑥自主事業による収入 (B)	4,170	3,694	3,265	3,552	3,265	
項 目	スポーツ教室等事業(時間外)		68	0	0	0
	飲食事業	3,484	2989	2,420	2,569	2,420
	物販事業	518	461	605	516	605
	利用料金収入(時間外)	89	90	140	115	140
	利用料金収入(駐車場)(時間外)	39	40	37	34	37
	その他	40	46	63	318	63
合計(A)+(B)	123,877	122,612	125,730	121,150	126,935	

(2) 支出

(千円、税込み)

項 目	平成23年度	平成24年度	平成25年度	平成26年度	平成27年度	備考	
①維持管理運営費用 (C)	122,816	121,692	124,908	120,337	126,113		
項 目	人件費	44,196	44,317	47,194	44,796	47,194	
	修繕費	3,493	3,150	3,348	5,400	4,444	
	設備管理費・保安警備費	4,560	4,560	5,170	4,882	5,170	
	備品購入費・消耗品費	4,009	5,190	4,040	4,598	4,040	
	外構・植栽管理費・廃棄物処理費	840	840	778	817	778	
	広報費・印刷製本費	5,167	4,792	2,592	3,348	2,592	
	光熱水費・燃料費	15,279	14,297	14,063	14,102	14,063	
	保険料	4,200	3,619	3,342	2,856	3,342	
	使用料・賃借料	7,510	7,420	10,583	9,855	10,583	
	委託料・謝金	20,963	21,166	22,598	18,903	22,598	
	公租公課	2,470	2,470	310	268	310	
その他	10,129	9,871	10,890	10,512	10,999		
②自主事業による経費 (D)	1,061	920	822	813	822		
項 目	スポーツ教室等事業(時間外)		50	70	44		
	飲食事業	489	489	391	374	391	
	物販事業	456	245	355	389	355	レンタル含む
	その他	116	136	6	6	76	施設管理・派遣
合計(C)+(D)	123,877	122,612	125,730	121,150	126,935		

※現年度及び過年度予算を比較できるように、記載してください。

(例：23年度は23年度のみ、24年度は23年度及び24年度、25年度は23～25年度予算を記載。)