

令和2年度 横浜市南スポーツセンター事業計画書

1 基本方針

(1) 重点項目

南スポーツセンターの基本方針に沿って、令和2年度は次の業務に重点的に取り組みます。

- ア 施設価値を高めるスポーツ実施率向上の取組
- イ 東京2020オリンピック・パラリンピック機運醸成
- ウ 指定管理業務及び提案内容のモニタリング強化による運営改善

(2) 数値目標

<input type="checkbox"/> 延利用者数	364,000 人
<input type="checkbox"/> 利用料金収入	30,514,000 円
<input type="checkbox"/> 教室参加料収入	54,631,000 円
<input type="checkbox"/> 健康増進プログラムの実施	年間 3,000 回以上

令和2年度 横浜市南スポーツセンター事業報告書

1 基本方針

(1) 重点項目

ア 施設価値を高める健康寿命延伸の取組

多世代にむけて75種のスポーツ教室を実施しました。派遣事業の一環として、職員が老人クラブ連合会に出向いてウォーキング指導やハマトレの運動指導を行い、高齢者の健康増進に貢献しました。

イ 東京2020オリンピック・パラリンピック機運醸成

カウントダウンボードの掲示や横浜開催のオリンピック種目(野球・ソフトボール・サッカー)のぬりえを募集し、集まったぬりえを館内に掲示し、オリンピック、パラリンピックの機運醸成を行いました。

ウ 指定管理業務及び提案内容のモニタリング強化による運営改善

指定管理提案内容の着実な実施に向けた調整を行い、97%達成することが出来ました。お客様の声や問合せメールを活用した運営改善に加え、イベントや特別企画教室時にもアンケート調査を行い、ニーズに対応した運営を行いました。

(2) 数値目標

<input type="checkbox"/> 延利用者数	144,026 人 (対目標値 39.6%)
<input type="checkbox"/> 利用料金収入	18,306,750 円 (対目標値 60.0%)
<input type="checkbox"/> 教室参加料収入	23,421,880 円 (対目標値 42.9%)
<input type="checkbox"/> 健康増進プログラムの実施	年間 1,810 回 (対目標値 60.3%)

新型コロナウイルスの影響で感染防止策として、利用制限や事業の中止、規模縮小などをしたため、目標を達成することができませんでした。

一方で、ウィズコロナ、アフターコロナを見据え、引き続き3密回避や検温など感染防止策に取り組むとともに、オンライン教室などの新たな取り組みを進めています。

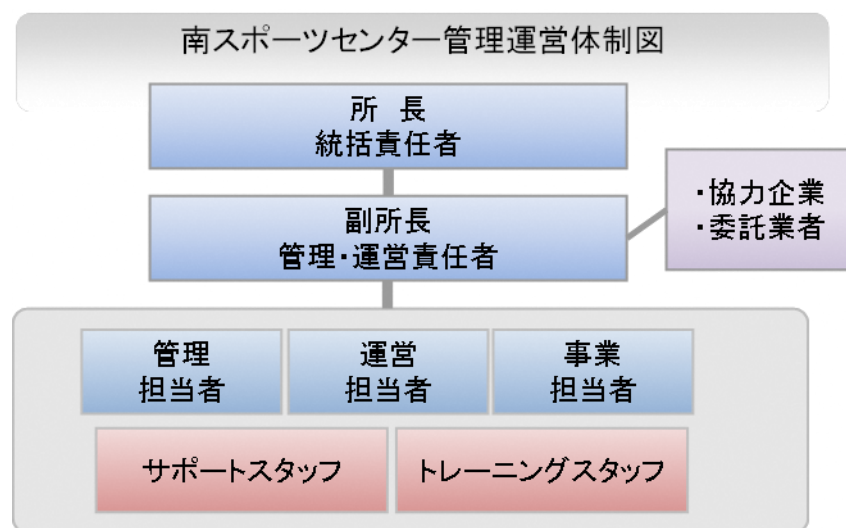
2 運営実施体制・職員配置について

<趣旨>

体育協会の総合力を活かして、安全かつ効率的な管理運営体制を構築します。また、専門性を要する設備維持管理業務は、安全・確実に行うために、豊富な実績と高い能力を有する専門業者に業務を委託します。

<具体的取組内容（実施事項）>

ア. 南スポーツセンターの管理運営体制



職務	人数	有する資格等
統括責任者(所長)	1	防火管理者、体育施設管理士ほか
運営責任者(副所長)	1	スポーツプログラマーほか
管理担当	1	
運営担当	1	
事業担当	1	
受付・事務スタッフ	1日6名	
トレーニング室スタッフ	1日3名	

イ. 研修計画

研修名	対象
心肺蘇生・AED 操作研修	全スタッフ
ノーマライゼーション研修	全スタッフ
人権研修	全スタッフ
個人情報保護研修	全スタッフ
公共サービス従事者研修(条例等解釈、コンプライアンス)	全スタッフ
接遇研修	全スタッフ
インストラクター研修	指導職員、スタッフ
マネジメント研修	主任・副主任

2 運営実施体制・職員配置について

<趣旨>

事業計画書のとおり、公共サービスの提供者として安全で効率的な管理を行うとともに、区民のスポーツ実施率の向上をめざし、施設内外でのスポーツプログラムを展開できる体制で運営しました。

特に設備維持管理業務については、専門性が求められるため、法定点検・設備機器の修理等を一元的に設備管理協力会社(株式会社キョーエーメック)に委託し、質の高い管理をしました。

<具体的取組内容>

(1) 南スポーツセンターの管理運営体制

事業計画書のとおり運営いたしました。

(2) 研修計画

事業計画のとおり、次の研修を実施しました。

研修名	実施日	受講者
心肺蘇生・AED 操作研修	6月29日～30日	全スタッフ
ノーマライゼーション研修	12月4日～10日	全スタッフ
人権研修	12月4日～10日	全スタッフ
個人情報保護研修	2月16日～26日	全スタッフ
公共サービス従事者研修	11月15日～30日	全スタッフ
接遇研修	6月29日～30日	全スタッフ
インストラクター研修	6月29日～30日	担当職員、スタッフ
マネジメント研修	5月20日	主任・副主任

3 施設の平等・公平な利用の確保について

<趣旨>

施設の平等・公平な利用の確保に向けた取組、誰にでもやさしいサービスの提供

<具体的取組内容>

(1) 施設の平等・公平な利用の確保に向けた取組

- ア 公共サービス従事者研修の実施
- イ 人権啓発推進者の配置、人権研修の実施
- ウ 条例解釈勉強会の実施（利用許可に関する理解の徹底）

(2) 誰にでもやさしいサービスの提供

- ア 施設配置のサービス介助士によるノーマライゼーション研修を実施します
- イ 横浜市の子育て家庭応援事業『ハマハグ』スポットとして協力します
- ウ 受付に「筆談具」「老眼鏡」「コミュニケーションボード」を用意します
- エ 英語表記の施設利用案内やリーフレットを外国人のお客様へ配布します
- オ 迷惑な駐車や駐輪を抑制し、安全・安心な歩行空間を確保します。

3 施設の平等・公平な利用の確保について

<趣旨>

公共サービス従事者として施設の平等・公平なご利用を確保することはもちろん、多様なお客様に応じた、ストレスのない対応をめざし、次のことに取り組みました。計画内容は全て達成することができました。

<具体的取組内容>

(1) 施設の平等・公平な利用の確保に向けた取組

- ア 公共サービス従事者研修
令和2年11月15日～30日に渡り、全スタッフ対象に研修しました。
- イ 人権啓発推進者の配置、人権研修
人権啓発推進者を所長とし、12月4日～10日に渡り、全スタッフ対象に研修しました。
- ウ 条例解釈勉強会
公共サービス従事者研修の一環として実施しました。

(2) 誰にでもやさしいサービスの提供

- ア サービス介助士による全スタッフ研修を行い、お客様視点に立った接遇を実践しました。
- イ 多目的トイレのおむつ替えシート設置や、子育てサポート紹介チラシの設置、区内子育て支援機関の紹介などを実施しました。
- ウ アイパッドを活用した筆談アプリ、老眼鏡、コミュニケーションボードを用いたお客様対応を実践しました。
- エ 外国人のお客様向けに英語表記版リーフレットを配布しました。案内看板はピクトサインとともに日本語・英語・中国語・韓国語の4言語で表示し、掲示物は日本語と英語で表記しました。
- オ 職員による見回りを強化するとともに、放置自転車の注意喚起の貼り紙を実施しました。

4 施設の効用の最大限発揮について

(1) 広報・利用促進計画

<p><趣旨></p> <p>施設特性と周辺環境を最大限に活用し、お客様に魅力溢れるスポーツプログラムを提供し、スポーツに親しむ機会を増やします。</p> <p><具体的取組事項></p> <p>ア 広報計画</p> <p>教室事業の募集開始時期を踏まえながら、紙媒体やSNSを活用した積極的な事業PRなど計画的な広報活動を展開します。また、効果的な広報ができているかモニタリングします。</p> <p>イ 利用促進策</p> <ul style="list-style-type: none"> ・ 濱ともカードによる高齢者の利用促進 横浜市健康福祉局「優待施設利用促進事業」に協力し、65歳以上の方を対象に毎月5日・15日に、カード提示でトレーニング室の利用料金300円を100円割引きます。 ・ ロビーの有効活用 東京2020オリンピック・パラリンピック開催への機運を高めるために、ロビーを有効活用したパネル展示等を行います。 ・ 託児つき教室の実施 子育て世代のスポーツ教室参加者を対象に、託児サービスを実施します。 ・ 回数券の販売 1回分のプレミアムをつけた回数券を引き続き販売します。 ・ ウォーキングステーション スポーツセンターを基点とした日本ウォーキング協会認定のコースを配布するほか、ロッカーの貸し出し等を行い、南区民の健康増進に寄与します。 ・ タイムリーな空き情報等の提供 体育室の空き情報や駐車場の混雑予測は、館内掲示やホームページ等のインターネットで、随時情報提供します。インターネットでは、ホームページのほか、スマートフォン専用サイトやSNSを活用し、手軽に確認できるようにします。

4 施設の効用の最大限発揮について

(1) 広報・利用促進計画

<p><趣旨></p> <p>施設特性と周辺環境を最大限に活用し、お客様に魅力溢れるスポーツプログラムを提供し、スポーツに親しむ機会を増やしました。</p> <p><具体的取組内容></p> <p>ア 広報</p> <ul style="list-style-type: none"> ・ 広報よこはま 南区版 2月号の広告枠を利用し、南スポーツセンターの施設案内のPRを実施しました。 ・ 教室募集情報はホームページやツイッターに掲載し、タイムリーに周知しました。 <p>イ 利用促進</p> <ul style="list-style-type: none"> ・ 横浜市健康福祉局「優待施設利用促進事業」に協力し、65歳以上の方は『濱ともカード』の提示で毎月5日・15日、トレーニング室の利用料金を100円割引しました。(利用者数：221人) ・ 東京2020オリンピック・パラリンピック開催への機運を高めるために、ロビーに横浜市開催種目(野球・ソフトボール・サッカー)のぬりえを館内に掲示しました。 ・ 火曜日開催の「ベーシックピラティス」および「骨盤コンディショニング」教室において、託児サービスを予定していましたがコロナウイルス感染症防止対策のため今年度は実施しませんでした。 ・ トレーニング室利用者向けに、回数券を販売しました。(販売枚数930枚) ・ ランニング・ウォーキングステーションとしてスポーツセンターを基点としたコースマップの配布やロッカーの貸し出しを行いました。 ・ 施設のホームページで室場空き情報を発信した他、ツイッターで個人利用や駐車場混雑状況を発信しました。
--

4 施設の効用の最大限発揮について

(2) スポーツ教室計画

ア 趣旨

南区民のスポーツ実施率を高めるため、多種目・多世代への豊富なプログラムを構成します。

イ 具体的取組内容

教室名	種別	対象	託児	期数	年間回数	曜日	時間区分	室場	募集人数	参加料 (1回あたり)
1 親子体操	事前	2,3歳児と保護者	0	4	46	水	A	2体	45	490
2 親子でGOGOリトミック	事前	2,3歳児と保護者	0	4	46	水	B	2体	45	490
3 幼児体操(年中)	事前	年中	0	4	46	水	D	2体	40	380
4 幼児体操(年長)	事前	年長	0	4	46	水	D	2体	40	380
5 入門体育塾!	事前	小学1-3	0	4	44	土	A	2体	50	550
6 火曜幼児フットサル	事前	幼児	0	4	44	火	D	1半	30	660
7 火曜ジュニアフットサル	事前	小学1-2	0	4	44	火	D	1半	30	660
8 金曜幼児フットサル	事前	幼児	0	4	45	金	D	1半	30	660
9 金曜ジュニアフットサル	事前	小学1-2	0	4	45	金	D	1半	30	660
10 火曜少年フットサル	事前	小学3-6	0	4	44	火	E	1体	50	770
11 ジュニアバレエ	事前	小学1-4	0	4	46	火	E	研修室	20	720
12 ジュニアヒップホップシルバー	事前	小学1-3	0	4	46	水	D	3体	40	460
13 ジュニアヒップホップゴールド	事前	小学1-3	0	4	46	水	E	研修室	20	560
14 ヒップホップダンス	事前	小学4-6	0	4	46	水	E	研修室	20	720
15 キッズチアダンス	事前	小学1-4	0	4	46	木	E	研修室	22	720
16 スタイルリッシュBODYクラブ	事前	16歳以上	0	4	46	金	E	研修室	20	620
17 わくわく健康体操	事前	55歳以上	0	4	30	月	B	1体	60	410
18 らくらく頭スッキリ	事前	60歳以上	0	4	46	水	A	2体	60	380
19 意気揚々	事前	65歳以上	0	4	46	水	C	2体	110	380
20 楽しく運動しよう	事前	50歳以上	0	4	46	水	D	3体	40	380
21 からだ改善	事前	50歳以上	0	4	46	木	B	2体	80	380
22 はつらつ	事前	60歳以上	0	4	45	金	B	2体	110	360
23 基礎体力	事前	40歳以上	0	4	45	金	B	2体	60	380
24 エンジョイ	事前	50歳以上	0	4	45	金	C	2体	80	380
25 骨盤コンディショニング	事前	16歳以上	あり	4	40	火	B	3体	60	620
26 木曜骨盤調整①	事前	16歳以上	0	4	46	木	D	研修室	20	550
27 木曜骨盤調整②	事前	16歳以上	0	4	46	木	E	研修室	20	550
28 ベーシックピラティス	事前	16歳以上	あり	4	40	火	B	3体	60	620
29 ステップアップピラティス	事前	16歳以上	0	4	40	金	B	3体	60	620
30 やさしいピラティス	事前	16歳以上	0	4	46	水	F	研修室	22	550
31 木曜ピラティス	事前	16歳以上	0	4	46	木	E	研修室	22	550
32 フラメンコ	事前	16歳以上	0	4	46	木	A	研修室	22	720
33 バレトン	事前	16歳以上	0	4	46	木	B	研修室	20	720
34 ベリーダンス木曜	事前	16歳以上	0	4	46	木	B	研修室	20	720
35 ベリーダンス金曜	事前	16歳以上	0	4	45	金	E	研修室	20	720
36 フラダンス	事前	16歳以上	0	4	46	木	D	2体	40	620
37 初めての! 社交ダンス	事前	16歳以上	0	4	45	土	A	研修室	14	660
38 YES!フォークダンス	事前	16歳以上	0	4	45	金	B	3体	40	360
39 ココロとカラダのヨガ	事前	16歳以上	0	4	46	水	B	3体	50	510
40 インナーシェイプヨガ	事前	16歳以上	0	4	44	火	E	研修室	20	560
41 背骨矯正&ヨガストレッチ	事前	16歳以上	0	4	45	金	D	研修室	20	510
42 深めるヨーガ	事前	16歳以上	0	4	45	金	E	研修室	20	510
43 氣功	事前	16歳以上	0	4	46	木	A	2体	80	550
44 太極拳	事前	16歳以上	0	4	40	金	A	2体	100	550
45 卓球①	事前	16歳以上	0	4	40	火	B	1半	42	770
46 卓球②	事前	16歳以上	0	4	40	火	C	1体	84	770
47 金曜卓球	事前	16歳以上	0	4	40	金	C	1体	84	770
48 朝のバドミントン	事前	16歳以上	0	4	40	火	A	1体	66	990
49 夜のバドミントン	事前	16歳以上	0	4	40	木	F	1半	33	990
50 絵手紙	事前	16歳以上	0	4	20	火	B	研修室	22	660
51 達筆への道	事前	16歳以上	0	4	20	火	B	研修室	20	660
52 火曜エアロビクス	当日	16歳以上	0	4	48	火	A	3体	40	510
53 リフレッシュヨガ	当日	16歳以上	0	4	48	火	A	3体	50	510
54 太極拳タイム	当日	16歳以上	0	4	48	火	C	3体	50	510
55 バスケットボールタイム	当日	16歳以上	0	4	48	火	F	1体	50	510
56 ZUMBA19	当日	16歳以上	0	4	48	火	F	3体	50	510
57 ゆがみ改善ヨガ	当日	16歳以上	0	4	48	火	F	3体	40	510
58 ZUMBA9	当日	16歳以上	0	4	49	水	B	3体	40	510
59 水曜エアロビクス	当日	16歳以上	0	4	49	水	A	3体	40	510
60 フィットネスヨガ	当日	16歳以上	0	4	49	水	A	3体	80	510
61 ボディバランスヨガ	当日	16歳以上	0	4	49	水	F	研修室	20	510
62 からだスッキリヨガ	当日	16歳以上	0	4	49	木	A	研修室	22	510
63 エアロビクス木曜タイム	当日	16歳以上	0	4	49	木	B	2体	60	510
64 ヨガみ〜るハイパー	当日	16歳以上	0	4	49	木	F	3体	40	510
65 肩甲骨ヨガ	当日	16歳以上	0	4	49	木	F	3体	40	510
66 エアロビクス金曜モーニング	当日	16歳以上	0	4	47	金	A	3体	40	510
67 マインドフルネス系ヨガ	当日	16歳以上	0	4	47	金	A	3体	50	510
68 バレーボールタイム	当日	16歳以上	0	4	47	金	F	1体	42	510
69 カーディオキックMAX	当日	16歳以上	0	4	47	土	A	3体	40	510
70 ZUMBA10	当日	16歳以上	0	4	47	土	A	3体	40	510
71 フットサルタイム	当日	16歳以上	0	4	46	土	F	1体	50	510
72 姿勢デザイン	事前	16歳以上	0	3	40	火	A	研修室	20	880
73 プレミアムピラティス	事前	16歳以上	0	4	40	火	A	研修室	15	1,200
74 ちょこっとエクササイズ	当日	16歳以上	0	4	44	火	C	3体	40	410
75 もっと楽しく運動しよう	事前	50歳以上	0	4	44	金	A	2体	60	380

4 施設の効用の最大限発揮について

(2) スポーツ教室計画

ア 趣旨

当協会の強みである多種目・多世代へのプログラム提供を行ったほか、今期は高齢者の運動初心者を対象としたプログラムの教室を導入しました。

<実績>

緊急事態宣言による臨時休館(4/1~6/3)や時間短縮営業(1/12~3/21)のため、参加料収入は目標値に対して42.9%の達成率で23,421,880円になり、目標を達成できませんでした。延参加者数は、39,104人となりました。

イ 具体的取組内容(実施事項)

別紙様式8『教室別参加者数』のとおりです。

4 施設の効用の最大限発揮について

(3) 利用者に対する支援策

<趣旨>

お客様の利用目的を的確に汲み取り、適切な対応を素早く行うとともに、楽しく、安全に利用していただけるよう、次の支援策に取り組みます。

<具体的取組内容>

ア 団体・サークル活動への支援

指導者紹介、サークル設立に向けたアドバイスなどを行います。また、「横浜スポーツ・レクリエーションフェスティバル」において、ダンスや体操などで活動する地元スポーツサークルの成果発表の場を提供します。

イ トレーニング支援

・ 初回ご利用時の支援

インストラクターが健康状態やトレーニングの目的などを聞き、利用方法などを丁寧に説明します。また、希望されるお客様に対し、トレーニングメニューを作成します。

・ ショートプログラムの開催

トレーニング室のオープンスペースで 15 分程度のショートプログラムを開催します。インストラクターによるグルーブレッスンにより、トレーニングの継続を促します。

ウ Wi-Fi スポットの設置

館内に設置した Wi-Fi は、競技団体向けに大会ウェブ速報の活用を提案するなど、スポーツ会場として利便性の良い施設づくりを進めます。

エ お支払の利便性向上

Suica・PASMO 等の電子マネーによる支払いのほか、インターネットによる教室参加申込者は、クレジットによる支払いを可能とします。また、複数施設のご利用には、当体育協会が管理するスポーツセンターの利用料金が一括精算できるようにします。

4 施設の効用の最大限発揮について

(3) 利用者に対する支援策

<趣旨>

全てのお客様にとって、南スポーツセンターが使いやすい施設となるよう、お客様視点にたった次のサービスに取り組みました。

<具体的取組内容>

ア 団体・サークル活動への支援

館内に区内スポーツ団体の活動情報専用スペースを設け、活動の活性化・仲間作りを支援したほか、地域サークルへの運動指導に指導者を紹介しました。また、スポーツセンター近隣の大岡小学校と総合型地域スポーツクラブの「弘明寺くらぶ」と連携し、小学校近隣のウォーキングや小学生が考えた体操と一緒に体験し、アドバイスを加えながら交流を深めました。

イ トレーニング支援

・ 初回ご利用時の支援

利用方法の説明には、写真やイラストを用いたボードを使用し丁寧に説明しました。インストラクターによる健康状態や利用目的に応じたトレーニングアドバイスを行いました。

・ ショートプログラムの開催

今年度はコロナウイルス感染症防止対策のためトレーニング室のオープンスペースにマシンを間引きして設置したため、ショートプログラムは実施しませんでした。

ウ Wi-Fi スポットの設置

イベントや大会の速報や混雑状況の発信の為、新たに館内に Wi-Fi を設け、インターネット接続環境を整備しました。

エ お支払の利便性向上

Suica・PASMO 等の電子マネーによる支払いのほか、インターネットによる教室参加申込者は、クレジットによる支払いに対応しています。また、当スポーツ協会が管理するスポーツセンターの利用料金の支払いに対応しました。

4 施設の効用の最大限発揮について

(4) 自主事業計画

<p><趣旨> 下記の具体的取組により収入増を図り、設備投資や修繕の財源とします。</p> <p><具体的取組内容></p> <p>ア 年末年始の拡大営業 スポーツ施設条例施行規則で定められている12月28日から翌年1月4日までの8日間の休館日を、12月30日から翌年1月3日までの5日間とし、3日間営業日を拡大します。</p> <p>イ 飲食事業 引き続き、お客様ニーズをとらえた飲料自動販売機を設置します。自動販売機は電子マネー端末併設、災害用ベンダー機等を備えた機器を導入しています。</p> <p>ウ 物販・レンタル事業 多様な種目で利用されるお客様に対し、魅力的な商品を揃えます。また、手軽にスポーツセンターで運動できるように、ラケット・シューズなどのスポーツ用具の貸し出しを行います。</p> <p>エ 「スポーツ・レクリエーション・フェスティバル」開催 全市的に行われる「スポーツ・レクリエーション・フェスティバル」を区民・利用者還元イベントとして開催します。</p> <p>オ 派遣事業の実施 南区民の健康志向を高め、活力ある明るい元気なまちにするため、地域に出向いた派遣事業を積極的に実施します。</p> <p>カ スポーツ医科学に基づくサービスの実施 当体育協会は、南スポーツセンターにおける健康増進施設及び指定運動療法施設の運営者として認定されています。令和2年度は、スポーツ医科学に基づく運動療法プログラムを実施します。</p> <p>キ 東京2020オリンピック・パラリンピック機運醸成事業 東京2020オリンピック・パラリンピックが開催される契機に、区民の皆さまにスポーツの素晴らしさを伝える横浜市体育協会の組織力を活かした機運醸成事業を実施します。</p> <p>ク 横浜マラソンチャレンジ枠事業 横浜マラソンを盛り上げるための一環として、横浜マラソンチャレンジ枠事業を開催します。</p>
--

4 施設の効用の最大限発揮について

(4) 自主事業計画

<p><趣旨> 時間外事業のほか、ニーズのある商品を販売し、サービス向上に努めました。</p> <p><具体的取組内容></p> <p>ア 年末年始の開館 12月28日から翌年1月4日までの8日間の休館日を、12月30日から翌年1月3日までの5日間とし、3日間営業日を拡大しました。</p> <p>イ 飲食事業 お客様ニーズをとらえた飲料とアイスの自動販売機を設置しました。自動販売機は電子マネー端末併設、災害用ベンダー機等を備えた機器を導入しました。</p> <p>ウ 物販・レンタル事業 お客様の要望に沿った、商品を季節ごとに入替しました。健康食品のプロテインの販売は好評でした。ラケット・シューズなどのスポーツ用具を貸し出しはコロナウイルス感染症防止対策のため中止しました。</p> <p>エ 「スポーツ・レクリエーション・フェスティバル」開催 今年度は、コロナウイルス感染症拡大防止対策のため中止しました。</p> <p>オ 派遣事業の実施 スポーツセンターから離れた地域にお住まいの方へ、ライフステージに応じた健康づくりを推進するため、地域に出向き、様々な対象者に向けた派遣事業を実施しました。（睦地域ケアプラザ、NPO 法人中途障害者地域活動支援センター フレンズ南等合計4か所のべ参加人数70名）</p> <p>カ スポーツ医科学に基づくサービスの実施 姿勢測定・体組成測定の結果に基づいた改善メニューをご紹介する教室を開催しました。スポーツ医科学センターと連携し、膝痛・腰痛の方へ向けた改善プログラムを導入しました。</p> <p>キ 東京2020オリンピック・パラリンピック機運醸成事業 機運醸成事業として、ロビー内に横浜市開催種目（野球・ソフトボール・サッカー）のぬりえを募集し、集まったぬりえを館内に掲示し、オリンピック・パラリンピックの機運醸成をしました。</p> <p>ク 横浜マラソンチャレンジ枠事業 横浜マラソンチャレンジ枠事業を予定していましたがコロナウイルス感染症防止対策で横浜マラソン中止のため、実施しませんでした。</p>
--

5 施設管理について

(1) 施設の点検計画

<趣旨>

職員による日常点検及び設備協力会社による定期点検により、安全な施設管理を行います。

<具体的取組内容>

ア 日常点検

『日常点検チェックシート』に基づいて、点検項目と回数、ルート等を定め、職員が1日6回目視・触診等により行い、異常・不具合箇所、遺失物の早期発見に努めます。

イ 定期点検

施設の老朽化に伴い、建物・設備維持管理の品質保持のために、協力企業である設備維持管理業者に点検業務を委託します。定期点検の結果、不具合箇所が発見された場合は、南区地域振興課に至急報告します。

5 施設管理について

(1) 施設の点検計画

<趣旨>

職員による日常点検及び設備協力会社による定期点検を毎月行いました。

<具体的取組内容>

ア 日常点検

計画書のとおり、スタッフによる1日6回の巡視点検を行い、不具合箇所等を早期発見に努めました。

イ 定期点検

年度当初に全ての点検日程を見える化し、点検結果を事務局本部と共有することで、法定点検等が漏れのないよう実施しました。また、各点検結果については、合築である大岡地区センター・大岡地域ケアプラザと情報共有し、不具合箇所については速やかに修繕等の対応を行いました。

その他、地震や大雨等の発生時は、館内を迅速に点検し、お客様の安全利用を確保しました。

自然災害への対応

- ・新型コロナウイルス感染拡大防止による休館（4/1～6/3）

下記については、点検の結果、異常ありませんでした。

- ・大雨警報 7/22, 8/22, 8/23, 8/24, 8/27, 8/31, 9/5, 10/10, 2/15, 3/13

- ・洪水警報 7/22, 8/24, 8/27, 2/15, 3/13

- ・地震発生 3/20（震度 3）

5 施設管理について

(2) 修繕計画

<趣旨>

令和2年度実施する修繕計画は次のとおりです。基準額（税込 550 万円）を上回る見積額を伴う場合でも、コストバランスを考慮のうえで執行が可能と判断できる場合は、当体育協会負担による修繕を検討します。

また、協力企業である設備維持管理業者と作成した中期修繕計画（3 年）にもとづき、お客様の安全・快適性を保つ修繕を行います。

<具体的取組内容>

予定する主な修繕	場所	内容
自動ドア装置	正面玄関	反射センサー修繕
地面タイル	正面入り口	不陸修繕
駐輪場ライン	敷地内駐輪場	ラインの引き直し

5 施設管理について

(2) 修繕計画

<趣旨>

計画修繕以外についても、定期点検結果をもとに設備協力会社と計画的に修繕を実施しました。今年度は緊急性の高い修繕を優先して実施しました。

<具体的取組内容>

その他の修繕	内容	金額(税込)
冷却塔整備	冷却塔駆動部整備品交換	452,342 円
消防設備不良改修	消防設備不良部交換	179,740 円
空調室内機基盤交換	男子更衣室	105,490 円
加圧給水ポンプ交換	加圧給水ポンプ NO.2 交換	179,916 円
換気用ラインファン交換	1 階研修室部品交換	478,500 円
小破修繕	駐車場事前精算機修理、トレーニング室マシン修理、1 階女子更衣室洗面混合水栓交換、駐車場側出入口軒下ダウンライト交換、バコティンヒーター部品交換、1 階男子トイレ換気扇交換 他	632,670 円
	合計額	2,028,658 円

5 施設管理について

(3) 清掃計画

<趣旨>

予防清掃により汚損の発生頻度を少なくし、管理コスト縮減と快適性を保持します。

<具体的取組内容>

■ 日常清掃計画

清掃箇所	頻度
衛生設備(トイレ、更衣室、シャワー室 等)の洗浄	1日3~6回
体育室	適宜(モップ清掃は1日6回)
ロビー、廊下、自動販売機周辺	1日1回以上
窓、鏡	適宜
器具倉庫、機械室	1日1回以上
事務室	適宜
出入り口マット	1日1回以上

■ 定期清掃計画

清掃箇所	内容	回数
床清掃(通常)	材質にあわせた清掃方法で汚れ箇所を重点的に実施する 洗浄(モルタル等): 除塵し、モップがけ 洗浄・ワックス(タイル部等): 除塵、ポリッシャー・ワックスがけ カーペット(カーペット部): シャンピングまたはクリーニング	4回/年
床定期清掃	通常清掃でワックス掛けを行っている部分の汚れ・ワックスをはく離する	1回/年
ガラス・鏡	洗剤にて汚れを落とし、水切りして拭き取る	4回/年
シャワー室壁面	壁面の汚れの除去、床面や排水溝のゴミの除去を行う。 年2回シャワーヘッドの分解清掃を実施する	12回/年
換気扇・ガラリ	付着したホコリ等を除去し、適切な換気能力を維持する	1回/年

5 施設管理について

(3) 清掃計画

<趣旨>

日常清掃チェックリストに基づく細かな日常清掃の結果、館内美観に関するお客様満足度は87%となっています。スタッフによる日常清掃や専門業者による定期清掃で、快適なご利用環境を維持しています。

<具体的取組内容>

■ 日常清掃の内容

清掃箇所	実施内容
衛生設備(トイレ、更衣室、シャワー室 等)の洗浄	1日3~6回
体育室	モップ清掃を1日6回実施しました
ロビー、廊下、自動販売機周辺	1日1回以上
窓、鏡	適宜
器具倉庫、機械室	1日1回以上
事務室	適宜
出入り口マット	1日1回以上

■ 定期清掃の内容

清掃箇所	実施日
床清掃(通常)	施設点検日に実施 (4/20,5/18,6/15, 7/20,8/17,9/23,10/19,11/16,12/21, 1/18,2/15,3/15)
床定期清掃(はく離)	3/16
ガラス・鏡	5/18, 8/17, 11/16,2/15
換気扇・ガラリ	11/18
シャワー室壁面	施設点検日に実施 (4/20,5/18,6/15, 7/20,8/17,9/23,10/19,11/16,12/21, 1/18,2/15,3/15)
カーペットクリーニング	8/17
冷却塔薬品洗浄	5/18
貯水槽清掃	10/19

5 施設管理について

(4) 備品管理

<趣旨>

「横浜市南スポーツセンター指定管理者 業務の基準」及び「横浜市南スポーツセンターの管理運営に関する基本協定書」に基づき、適正な管理を行い良好な状態に保ちます。

管理に際しては、横浜市が所有する備品（Ⅰ種）と自己の費用により購入又は調達した備品（Ⅱ種）を区別して帳票に記載します。

5 施設管理について

(4) 備品管理

<趣旨>

「横浜市南スポーツセンター指定管理者 業務の基準」及び「横浜市南スポーツセンターの管理運営に関する基本協定書」に基づき、適正な管理を行い良好な状態に保ちました。

管理に際しては、横浜市が所有する備品（Ⅰ種）と自己の費用により購入又は調達した備品（Ⅱ種）を区別して帳票に記載しました。

5 施設管理について

(5) 外構管理計画

<趣旨>

外構の点検は、落ち葉清掃や害虫発生、マンホールや点字ブロックの浮きを1日2回以上実施し、状態を確認します。不具合や危険個所を発見した場合は、直ちにフェンスなどの設置により「触れない」「近寄らない」などといった安全確保を行い、早急な対応を行います。

5 施設管理について

(5) 外構管理計画

<趣旨>

外構の点検を1日2回以上実施、確認をしました。落ち葉清掃も実施しました。不具合や危険個所を発見した場合は、直ちに掲示物やフェンスなどを設置し、安全確保を行い、早急な対応を行いました。

5 施設管理について

(6) 植栽管理計画

<趣旨>

日常的な植栽点検や建物周囲の落ち葉清掃は、外構点検に併せて行います。
樹木の剪定作業等は、高所作業や、専用薬剤の散布など高度な専門的技術を伴う施工が必要となるため、樹木管理を専門とする業者に当該作業を委託します。

■植栽管理業務

植栽管理	内容	実施月
低木刈込	枝つめ・枝すかしを行う。樹木の基本の形を整え、余分な枝を取り除く	7月
除草	機械、または人力除草	5・7・8月
薬剤散布	けむし・アブラムシ等の樹木への寄生虫防除	5・7月
施肥	樹木にあった肥料を適期に与える	7月
中・高木剪定	樹木の育成状況により適宜剪定を実施	

5 施設管理について

(6) 植栽管理計画

<趣旨>

植栽管理業務は、スポーツセンターの美観を保つ他、防犯・防災の観点から施設の安全性を高めるために、次の内容を実施しました。

<具体的取組内容>

植栽管理	内容	実施月
低木刈込	枝つめ・枝すかしを行う。樹木の基本の形を整え、余分な枝を取り除く	6/15~16
除草	機械、または人力除草	6/15・8/17・11/16
薬剤散布	けむし・アブラムシ等の樹木への寄生虫防除	6/15・8/17
施肥	樹木にあった肥料を適期に与える	6/16
中・高木剪定	樹木の状況に合わせて適宜剪定	

5 施設管理について

(7) 環境保全計画

<趣旨>

環境保全行動を推進し温室効果ガスを削減します。

- お客様一人あたりの CO₂排出量「0.39kg」の目標の達成を目指します。
- キッズルーム前でのグリーンカーテンの設置
- グリーン電力の購入

5 施設管理について

(7) 環境保全計画

<趣旨>

外構の点検を1日2回以上実施、確認をしました。落ち葉清掃も実施しました。

不具合や危険個所を発見した場合は、直ちに掲示物やフェンスなどを設置し、安全確保を行い、早急な対応を行いました。

<具体的取組内容>

お客様一人あたりの CO₂排出量は 3.73kg となり、昨年に比べ増加となりました。引き続き省エネルギー化に努めてまいります。(平成 30 年度 1.64kg、平成 31 年度 1.56kg)

- はまっ子どうしを販売した他、一部の飲料自動販売機は、売り上げの一部が南区内の桜の保全に活用されるタイプを設置しています。

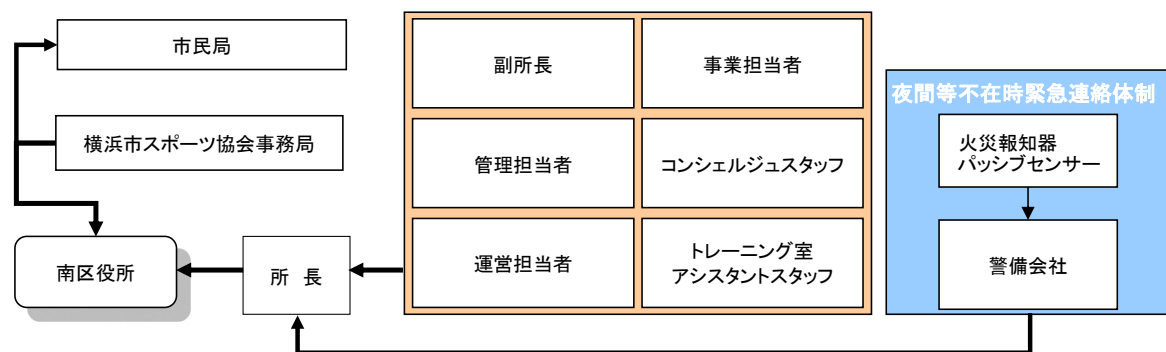
6 安全管理について

(1) 危機管理体制

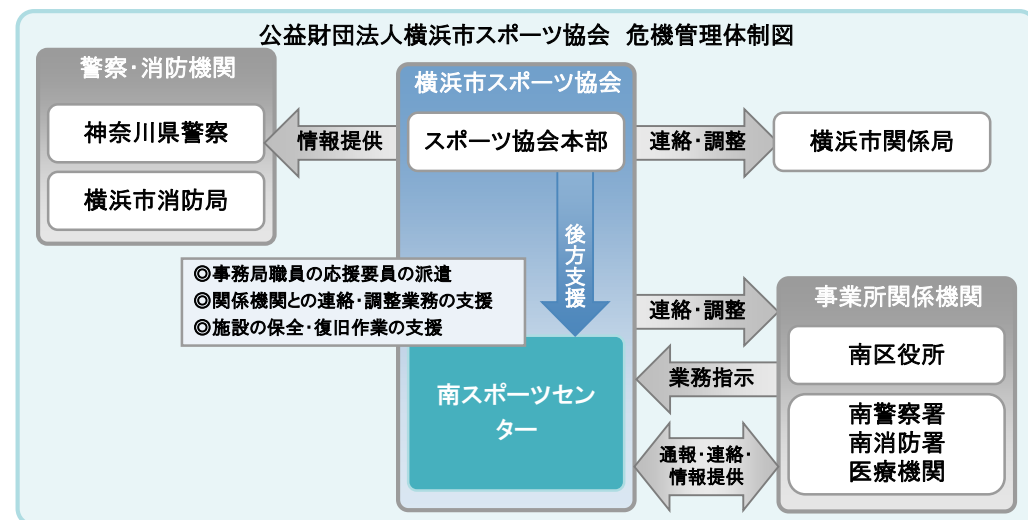
<趣旨>

緊急時において迅速かつ効果的な対応を行うため、危機管理体制を確立します。
また、施設での緊急連絡体制とともに体育協会全体の危機管理組織体制を確立し行動します。

■緊急時の連絡体制



■危機管理体制



6 安全管理について

(1) 危機管理体制

<趣旨>

事業計画書のとおり、実施しました。

<具体的取組内容>

日常点検計画に基づき、施設巡回点検を実施しました。また、消防計画に基づき自衛消防隊による消防訓練を実施し、想定できるリスクに備えています。また、事業継続計画書（BCP）を作成し、災害時に備えました。

「南スポーツセンター消防計画」に基づき、下記の訓練を実施しました。

- ・ 消火訓練は緊急事態宣言のため実施しませんでした。
- ・ 参集訓練 (9/1)
- ・ 避難誘導訓練 (3/15・大岡健康プラザ3館合同訓練)

6 安全管理について

(2) 日常安全管理

<趣旨>

日常点検計画に基づき、施設巡回点検を実施します。また、消防計画に基づき自衛消防訓練として次の訓練を行います。

訓練計画	対象	内容
消火訓練(2月)	全スタッフ	南消防署協力のもと火災を想定した訓練
参集訓練(9月)	常勤職員	当協会事務局本部と連携した職員参集訓練
避難誘導訓練(11月)	職員・アルバイト・外部講師	震度5強の地震を想定したお客様を含めた訓練

6 安全管理について

(2) 日常安全管理

<趣旨>

事業計画書のとおり、実施しました。

<具体的取組内容>

「南スポーツセンター消防計画」に基づき、下記の訓練を実施しました。

- ・ 消火訓練は緊急事態宣言のため実施しませんでした。
- ・ 参集訓練 (9/1)
- ・ 避難誘導訓練 (3/15・大岡健康プラザ3館合同訓練)

6 安全管理について

(3) 緊急・救急体制及び通常時の体制

<趣旨>

ア 急病人及び負傷者への対応

急病人や負傷者が発生した場合は、即時に現場に急行し初期対応します。重篤と判断した場合はレシーバーを用いて他の職員に救急車の要請を指示するとともに、必要に応じてAEDを持ってくる旨を指示します。救急隊の到着まで、一次救命措置を行います。

イ 軽症者への対応

軽症者は、救護室等で応急処置を行った後、近隣病院などを紹介します。

ウ 有資格者の配置と訓練

常勤職員は、横浜市消防長認定の応急手当普及員の資格取得者を配置し、南スポーツセンターに従事する全スタッフを対象に心肺蘇生法・AED操作研修を実施します。

6 安全管理について

(3) 緊急・救急体制及び通常時の体制

<趣旨>

南スポーツセンターの安全管理は、予防の観点と緊急・災害時の迅速な対応の観点から体制を整えています。

<具体的取組内容>

ア 急病人及び負傷者対応

救急対応した急病人・負傷者は、3人でした。

イ 軽症者への対応

応急処置後、必要に応じて近隣病院などを紹介しました。

ウ 有資格者の配置と訓練

項目	対象	状況
応急手当普及員	常勤職員	5名取得
心肺蘇生法・AED操作研修	全スタッフ	毎月1回実施

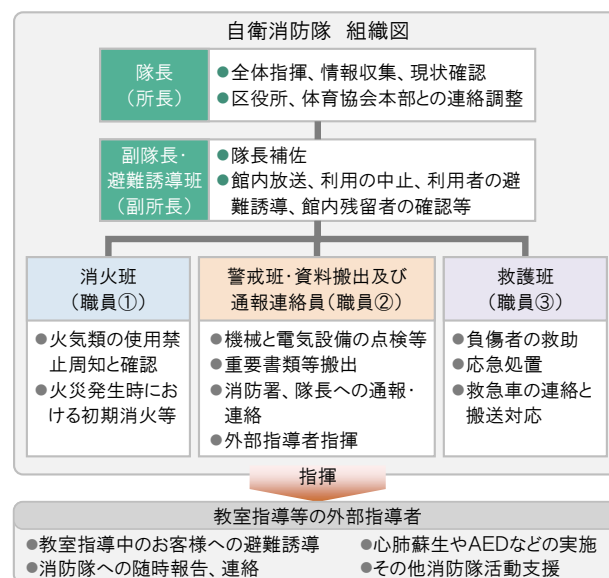
6 安全管理について

(4) 災害発生時の体制と迅速な対応

<趣旨>

「災害対応マニュアル」及び「災害時等における施設利用の協力に関する協定」に基づき行動します。

また、災害時の万全な対応を可能とするために、南スポーツセンターの消防計画を策定し、自衛消防隊を組織します。災害発生時は、自衛消防隊の各役割のもと、お客様の安全確保を第一に避難誘導や応急救護等の行動を迅速かつ的確に行います。



6 安全管理について

(4) 災害発生時の体制と迅速な対応

<趣旨>

南スポーツセンターの安全管理は、予防の観点と緊急・災害時の迅速な対応の観点から体制を整えています。

<具体的取組内容>

□災害発生時の体制と迅速な対応

- 南区役所との『災害時等における施設利用の協力に関する協定』に基づき、南スポーツセンター災害対応マニュアルを策定しました。
- 自然災害への対応では、台風及び大雨警報発令時は、雨漏りや側溝のつまり等を随時確認しました。
- 地震発生時には、目視などにより点検を実施するほか、館内放送でお客様への状況説明を行いました。
- BCP の設定大規模な自然災害時にも館の運営ができるように、横浜市防災計画に基づき「事業継続計 (BCP)」を設定しています。

6 安全管理について

(5) 休館日・夜間（閉館後）警備体制

<趣旨>

休館日・夜間の施設内外の警備は、外部からの建物内侵入を阻止するために、神奈川県公安委員会から認定を受けた警備業者による機械警備及び巡回警備を実施します。常時セットする機械警備での警戒に加え、夜間に1回の巡回を実施し、直接現場確認をするようにします。

巡回警備時には施錠の確認のほか、人の潜伏や火種がないかを特に注意します。

6 安全管理について

(5) 休館日・夜間（閉館後）警備体制

<趣旨>

事業計画書のとおり、休館日・夜間の施設内外の警備は、外部からの建物内侵入を阻止するために、神奈川県公安委員会から認定を受けた警備業者による機械警備及び巡回警備を実施しました。常時セットする機械警備での警戒に加え、夜間に1回の巡回を実施し、直接現場確認をするようにしました。

6 安全管理について

(6) 補償体制

<趣旨>

建築物などの設備構造上の欠陥あるいは管理上の不備等に起因して、お客様に身体的傷害や財物損壊を与えた場合に備え、施設賠償責任保険に加入します。

■加入する施設賠償責任保険

保険種類	保険内容	補償限度額
施設賠償責任保険	施設側の瑕疵により、お客様に対する身体及び物品等に被害が発生した場合の賠償保険	対人:1人につき1億円、1事故につき1億円 期間中1億円 対物:1事故につき1億円、期間中1億円

6 安全管理について

(6) 補償体制

<趣旨>

建築物などの設備構造上の欠陥あるいは管理上の不備等に起因して、お客様に身体的傷害や財物損壊を与えた場合に備え、施設賠償責任保険に加入しました。

<具体的取組内容>

補償体制については、事業計画書の要件を満たした施設賠償責任保険しました。

7 地域との協力について

(1) 地域支援の取組

<趣旨>

ア 地域で子どもを支える取組

- ・子育て世代の家族でのご利用を促進するために、託児付きスポーツ教室の開催など子育て支援サービスの拡充を図ります。
- ・運動を始めるきっかけづくりとして、トップアスリートとの交流イベントを実施します。
- ・地域住民とのふれあいや交流促進を目的とした多世代交流イベントなどに協力することで、運動のきっかけづくりと「安全で安心な地域社会」の実現に貢献します。

イ 障害児・者へのスポーツ支援

- ・南スポーツセンターインクルーシブ事業として、ボッチャ等のパラスポーツの体験会を行い、障害への理解推進を図ります。障害者団体「スポリハみなみ」などの自主サークルの活動への協力、ボッチャやファジーテニス種目の貸し出しや、ニュースポーツの紹介や地域交流会などへの支援を行います。

ウ 高齢者の生きがい・健康づくりへの支援

- ・定期教室でのシニア世代対象プログラムを拡充する他、スポーツセンターから離れた場所での運動教室を開催することで、区全域において健康づくりを支援します。

7 地域との協力について

(1) 地域支援の取組

<趣旨>

事業計画書で示した地域との協力として、以下の内容に取り組みました。

<具体的取組内容>

ア 地域で子どもを支える取組

コロナウイルス感染症拡大防止のため、託児付きの教室は中止としました。

イ 障害児・者へのスポーツ支援

南スポーツセンターインクルーシブ事業として、横浜国大付属特別支援学校中等部・高等部にスポーツリズムジャンプの指導を実施しました。(中等部 11/24, 12/3 高等部 12/21, 12/22)

ウ 高齢者の生きがい・健康づくりへの支援

多世代に向けた72種の定期教室で健康づくりに寄与した他、睦地域ケアプラザへ高齢者向けの「ハマトレ」体操の指導を実施しました。(8/30) 館内にウォーキング情報コーナーを設置し、健康ウォーキングマップの配布を行いました。

7 地域との協力について

(2) 地域連携の取組

<趣旨>

私たちスポーツ協会は、地域における課題や特性を理解し、南区体育協会、スポーツ推進委員、青少年指導員、子ども会、老人クラブ連合会、さわやかスポーツ普及委員会と連携し、区民へより良いスポーツ活動を提供していきます。

7 地域との協力について

(2) 地域連携の取組

<趣旨>

本年度は、次の内容に取り組みました。

<具体的取組内容>

- ・南スポーツセンター研修室で定期的に行っている弘明寺クラブの「はまちゃん体操会」開催を支援しました。
- ・南区体育協会の総会に出席しました。協会の状況を確認し、これからの取組みについて意見交換しました。(5/22)
- ・さわやかスポーツの総会に出席し、現状の把握と今後の活動方法について意見交換をしました。(5/23)
- ・スポーツセンターが窓口となりさわやかスポーツの用具の貸出を消毒など、徹底しながら行いました。

7 地域との協力について

(2) 地域貢献の取組

<趣旨>

- ・地元住民の方の雇用の場として、また区内の学校が行う職業体験・インターンシップの場として協力します。
- ・地元の事業者として、地域のための寄付・協賛などのチャリティ活動に取り組みます。
- ・障害児・者の社会活動促進のため、福祉団体等から優先的に物品を調達します。

7 地域との協力について

(2) 地域貢献の取組

<趣旨>

本年度は、次の内容に取り組みました。

<具体的取組内容>

- ・ 中学校の職業体験やインターンシップなどは、感染症の拡大防止のため受入を見合わせました。
- ・ 本年度は南区スポーツ協会に 10,000 円の協賛を行いました。
- ・ 本年度は南区さくら募金 (2,970 円) の寄付を行いました。
- ・ 地域活動支援センター「あいの木にじ」のパンやクッキー販売の場を提供し、障害者の就労支援に寄与しました。
- ・ 盲導犬育成事業の支援を目的とした公益財団法人日本盲導犬協会『ラブラドル募金箱』を設置し、26,805 円を寄付しました。

8 モニタリング計画について

<趣旨>

PDCA マネジメントサイクルに則り、計画から実践、評価、そして改善というプロセスを経て、さらに次の計画に反映させることにより、業務水準の向上に繋がります。

項目	内容	時期・頻度
お客様アンケート	各種商品やサービスなどお客様に満足度を調査	2回/年
ご意見箱	施設受付付近に誰でも自由に記載できるアンケート	常時
市コールセンター	市コールセンターに設置されているご意見ダイヤル	常時
オープンミーティング	区のスポーツ振興に関する各主体との意見交換会	1回/年
外部モニタリング	指定管理者独自の取組による第三者機関のモニタリング	元年度に実施済

8 モニタリング計画について

<趣旨>

PDCA マネジメントサイクルに則り、計画から実践、評価、そして改善というプロセスを経て、さらに次の計画に反映させることにより、業務水準の向上に繋がります。

<具体的取組内容>

項目	件数・主なご意見等	時期・実施期間
お客様アンケート	別紙『令和2年度施設アンケート集計』のとおり →結果は全スタッフに共有しました。	四半期毎(4回)
ご意見箱	全11件、コロナ感染症対策やトイレ清掃に関するご意見など →早急に改善し、回答と合わせ結果を館内に掲示しました。	常時設置
市コールセンター	特にありませんでした。	常時
情報交換会(オープンミーティング)	新型コロナウイルス感染拡大防止のため臨時休館になり、 未実施。	未実施

南スポーツセンター利用者代表会議は今後のより良い運営に活かすことを目的に、施設利用者や地域団体の皆様と意見交換を行なう予定でしたが今年度は未実施となりました。

9 管理運営経費について

<趣旨>

別紙、収支予算書に基づき、適正に執行していきます。

横浜市スポーツ協会では、南スポーツセンターの光熱水費の節約対策を検討してまいりますが、今後、光熱水費等の値上げがある場合には、改めまして協議をお願いいたします。

<具体的取組内容>

『様式 9～13 収支予算書』記載のとおり

9 管理運営経費について

<趣旨>

別紙、収支予算書に基づき、適正に執行しました。横浜市スポーツ協会では、南スポーツセンターの光熱水費の節約対策を検討してまいりますが、今後、光熱水費等の値上げがある場合には、改めまして協議をお願いいたします。

<具体的取組内容>

『様式 14～18 収支決算書』記載のとおり

様式4 利用状況表(人数)

令和2年4月1日~令和3年3月31日

平日 192 土曜 41 日祝 53

南スポーツセンター

作成日 2021/04/29

第1 体育室	団体・個人合計				団体利用												個人利用													
	区 分	団体合計			団体合計 人数	合計				平日				土曜				日・祝				個人合計 人数	合計		平日		土曜		日・祝	
		一般	小人	小計		一般	小人	一般	小人	一般	小人	一般	小人	一般	小人	一般	小人	一般	小人	一般	小人		一般	小人	一般	小人	一般	小人		
A	7,702	6,853	849	7,486	6,643	843	4,620	55	848	361	1,175	427	216	210	6	203	6	0	0	0	0	7	0							
B	8,140	7,296	844	7,510	6,682	828	4,359	0	1,059	328	1,264	500	630	614	16	604	13	0	0	0	10	3								
C	9,539	8,621	918	9,333	8,428	905	5,876	46	1,146	319	1,406	540	206	193	13	186	11	0	0	0	7	2								
D	7,936	5,052	2,884	7,629	4,775	2,854	2,483	1,886	910	340	1,382	628	307	277	30	274	26	0	0	0	3	4								
E	7,959	3,733	4,226	7,812	3,590	4,222	1,428	3,434	876	221	1,286	567	147	143	4	136	4	0	0	0	7	0								
F	5,662	4,650	1,012	5,411	4,404	1,007	2,681	206	481	1	1,242	800	251	246	5	241	4	0	0	0	5	1								
小計	46,938	36,205	10,733	45,181	34,522	10,659	21,447	5,627	5,320	1,570	7,755	3,462	1,757	1,683	74	1,644	64	0	0	0	39	10								
第2 体育室	区 分	団体・個人合計			団体合計 人数	合計				平日				土曜				日・祝				個人合計 人数	合計		平日		土曜		日・祝	
	A	6,844	5,605	1,239	6,206	5,028	1,178	4,533	16	159	798	336	364	638	577	61	342	23	0	0	0	235	38							
	B	8,250	6,769	1,481	6,868	5,451	1,417	4,876	893	207	150	368	374	1,382	1,318	64	796	4	262	26	260	34								
	C	4,968	4,333	635	4,009	3,480	529	2,910	21	216	208	354	300	959	853	106	371	29	268	25	214	52								
	D	4,737	2,793	1,944	3,703	1,874	1,829	1,377	1,329	145	200	352	300	1,034	919	115	298	42	316	33	305	40								
	E	4,334	2,299	2,035	3,580	1,594	1,986	987	1,451	167	210	440	325	754	705	49	329	16	168	12	208	21								
	F	2,619	2,124	495	2,109	1,619	490	1,161	76	67	41	391	373	510	505	5	369	0	86	2	50	3								
	小計	31,752	23,923	7,829	26,475	19,046	7,429	15,844	3,786	961	1,607	2,241	2,036	5,277	4,877	400	2,505	114	1,100	98	1,272	188								
	第3 体育室	区 分	団体・個人合計			団体合計 人数	合計				平日				土曜				日・祝				個人合計 人数	合計		平日		土曜		日・祝
A		7,057	6,728	329	7,057	6,728	329	4,520	17	1,496	16	712	296	0	0	0	0	0	0	0	0	0	0							
B		7,080	6,653	427	7,080	6,653	427	5,476	28	423	85	754	314	0	0	0	0	0	0	0	0	0								
C		5,758	5,569	189	5,758	5,569	189	3,686	2	772	73	1,111	114	0	0	0	0	0	0	0	0	0								
D		4,974	4,253	721	4,974	4,253	721	3,035	427	469	122	749	172	0	0	0	0	0	0	0	0	0								
E		4,308	2,108	2,200	4,308	2,108	2,200	1,119	1,585	459	176	530	439	0	0	0	0	0	0	0	0	0								
F		2,653	2,226	427	2,653	2,226	427	1,474	79	389	108	363	240	0	0	0	0	0	0	0	0	0								
小計		31,830	27,537	4,293	31,830	27,537	4,293	19,310	2,138	4,008	580	4,219	1,575	0	0	0	0	0	0	0	0	0								
研 修 室		区 分	団体・個人合計			団体合計 人数	合計				平日				土曜				日・祝				個人合計 人数	合計		平日		土曜		日・祝
	A	1,939	1,873	66	1,939	1,873	66	1,487	0	200	1	186	65	0	0	0	0	0	0	0	0	0								
	B	1,934	1,844	90	1,934	1,844	90	1,493	0	170	35	181	55	0	0	0	0	0	0	0	0	0								
	C	1,171	1,051	120	1,171	1,051	120	712	0	152	65	187	55	0	0	0	0	0	0	0	0	0								
	D	1,453	1,203	250	1,453	1,203	250	927	34	120	166	156	50	0	0	0	0	0	0	0	0	0								
	E	1,955	951	1,004	1,955	951	1,004	665	930	146	41	140	33	0	0	0	0	0	0	0	0	0								
	F	735	628	107	735	628	107	406	80	121	14	101	13	0	0	0	0	0	0	0	0	0								
	小計	9,187	7,550	1,637	9,187	7,550	1,637	5,690	1,044	909	322	951	271	0	0	0	0	0	0	0	0	0								
ト レ ー ニ ン グ 室	区 分	団体・個人合計			団体合計 人数	合計				平日				土曜				日・祝				個人合計 人数	合計		平日		土曜		日・祝	
	A	4,529	4,524	5	0	0	0	0	0	0	0	0	0	4,529	4,524	5	2,981	1	668	0	875	4								
	B	3,957	3,944	13	0	0	0	0	0	0	0	0	0	3,957	3,944	13	2,486	9	654	0	804	4								
	C	3,882	3,870	12	0	0	0	0	0	0	0	0	0	3,882	3,870	12	2,463	10	573	0	834	2								
	D	4,754	4,734	20	0	0	0	0	0	0	0	0	0	4,754	4,734	20	3,056	15	632	1	1,046	4								
	E	3,729	3,713	16	0	0	0	0	0	0	0	0	0	3,729	3,713	16	2,382	12	562	0	769	4								
	F	3,468	3,466	2	0	0	0	0	0	0	0	0	0	3,468	3,466	2	2,584	0	394	2	488	0								
	小計	24,319	24,251	68	0	0	0	0	0	0	0	0	0	24,319	24,251	68	15,952	47	3,483	3	4,816	18								
総合計	合計人数	一般	小人	団体合計 人数	合計				平日				土曜				日・祝				個人合計 人数	合計		平日		土曜		日・祝		
	144,026	119,466	24,560	112,673	88,655	24,018	62,291	12,595	11,198	4,079	15,166	7,344	31,353	30,811	542	20,101	225	4,583	101	6,127	216									

※一般：高校生以上

※小人：中学生以下

様式5 種目別利用者数

令和2年4月1日～令和3年3月31日

南スポーツセンター

作成日

2021/04/29

種 目	団体数	団体人数			個人人数			計
		一般	小人	小計	一般	小人	小計	
バドミントン	1,118	16,324	1,288	17,612	3,627	371	3,998	21,610
卓球	174	5,700	6	5,706	2,933	103	3,036	8,742
バレーボール	123	1,868	226	2,094	0	0	0	2,094
バスケットボール	691	10,775	7,198	17,973	0	0	0	17,973
体操・エアロビクス	1,209	29,416	4,324	33,740	0	0	0	33,740
武道	315	5,152	3,246	8,398	0	0	0	8,398
ウェイトリフティング	0	0	0	0	0	0	0	0
トレーニング	0	0	0	0	24,251	68	24,319	24,319
弓道	0	0	0	0	0	0	0	0
ダンス	1,605	14,106	3,405	17,511	0	0	0	17,511
水泳	0	0	0	0	0	0	0	0
インラインスケート	0	0	0	0	0	0	0	0
フットサル	497	3,590	3,665	7,255	0	0	0	7,255
テニス	0	0	0	0	0	0	0	0
ウォーキング	0	0	0	0	0	0	0	0
その他スポーツ	187	1,724	660	2,384	0	0	0	2,384
合 計	5,919	88,655	24,018	112,673	30,811	542	31,353	144,026

※一般：高校生以上

※小人：中学生以下

様式7

施設名 横浜市南スポーツセンター

託児事業実績報告

令和2年4月1日～令和3年3月31日

平成33年4月28日

No.	事業内容	対象年齢	場所	期間	回数	託児利用料 (1人/時間)	託児利用 人数※1	合計(円) ※2	託児依頼先 ※3	延べ託児 従事者数
1	実施せず									

※1 開催当日、託児を利用した実人数（出席者）

※2 託児利用料は1期分を一括前納のため、合計金額は「申込者数×単価×回数」

※3 依頼先団体の正式名称を記入

様式8 教室別参加者数

令和2年04月01日～令和3年03月31日

南スポーツセンター

作成日

2021/04/30

教室名	定期/当日	回数	一般	小人	総合計
親子体操	定期	27	552	565	1,117
親子リトミック	定期	27	293	311	604
幼児体操(年中)	定期	27	0	789	789
幼児体操(年長)	定期	27	0	549	549
入門体育塾!	定期	26	0	741	741
火曜幼児フットサル	定期	27	0	355	355
火曜ジュニアフットサル	定期	27	0	575	575
金曜幼児フットサル	定期	27	0	456	456
金曜ジュニアフットサル	定期	27	0	377	377
火曜少年フットサル	定期	27	0	931	931
キッズチアダンス	定期	26	0	296	296
ヒップホップダンス	定期	27	0	211	211
ジュニアバレエ	定期	27	0	217	217
わくわく健康体操	定期	18	574	0	574
らくらく頭スッキリ	定期	27	1,058	0	1,058
意気揚々	定期	27	1,072	0	1,072
楽しく運動しよう	定期	27	507	0	507
からだ改善	定期	26	1,017	0	1,017
はつらつ	定期	27	1,343	0	1,343
基礎体力	定期	27	583	0	583
エンジョイ	定期	27	849	0	849
骨盤コンディショニング	定期	25	863	0	863
木曜骨盤調整①	定期	26	288	0	288
木曜骨盤調整②	定期	17	84	4	88
ベーシックピラティス(火)	定期	25	939	0	939
ステップアップピラティス(金)	定期	25	811	0	811
やさしいピラティス(水)	定期	16	87	0	87
木曜ピラティス	定期	26	160	0	160
フラメンコ	定期	26	287	0	287
バレトン	定期	26	257	0	257
ベリーダンス木曜	定期	26	188	0	188
ベリーダンス金曜	定期	27	141	0	141
ベーシックフラダンス	定期	26	538	0	538

初めての！社交ダンス	定期	26	177	0	177
YES!フォークダンス	定期	14	223	0	223
ココロとカラダのヨガ(水)	定期	27	686	0	686
スタイリッシュBODYクラブ	定期	17	95	0	95
背骨矯正&ヨガストレッチ	定期	27	258	0	258
気功	定期	26	1,047	0	1,047
太極拳	定期	26	1,384	0	1,384
卓球①	定期	26	866	0	866
卓球②	定期	26	1,180	0	1,180
金曜卓球	定期	26	985	0	985
朝のバドミントン	定期	26	1,239	0	1,239
夜のバドミントン	定期	16	317	0	317
絵手紙	定期	13	102	0	102
達筆への道	定期	13	146	0	146
火曜モーニング	当日	28	525	0	525
リフレッシュヨガ	当日	28	755	0	755
太極拳タイム	当日	27	742	0	742
バスケットボールタイム	当日	7	231	0	231
ZUMBA19	当日	17	277	0	277
骨盤エクササイズ	当日	0	0	0	0
ZUMBA9	当日	30	725	0	725
水曜モーニング	当日	30	684	0	684
フィットネスヨガ	当日	30	742	0	742
ボディバランスヨガ	当日	18	71	0	71
からだスッキリヨガ	当日	29	262	0	262
木曜タイム	当日	29	867	0	867
金曜モーニング	当日	30	418	0	418
バレーボールタイム	当日	8	218	0	218
カーディオキックMAX	当日	28	636	0	636
ZUMBA10	当日	28	766	0	766
フットサルタイム	当日	8	183	0	183
姿勢デザイン教室	定期	0	0	0	0
ジュニアヒップホップゴールド	定期	27	0	177	177
ジュニアヒップホップシルバー	定期	27	0	425	425
マインドフルネス系ヨガ	当日	30	369	0	369
ヨガみーるハイパー	当日	19	232	0	232

肩甲骨ヨガ	当日	19	79	0	79
横浜マリノスふれあいサッカー教室	定期	0	0	0	0
インナーシェイプヨガ	定期	27	199	0	199
横浜マラソンチャレンジ枠事業 栄養講座	当日	0	0	0	0
深めるヨガ	定期	17	86	0	86
ZUMBA ゴールド	当日	0	0	0	0
ゆがみ改善ヨガ	当日	17	176	0	176
プレミアムピラティス	定期	25	250	0	250
やさしい筋力バランスUP	定期	27	824	0	824
ちょこっとエクササイズ	当日	28	404	0	404
はつらつモーニング	定期	17	208	0	208
合 計		1,810	32,125	6,979	39,104

※一般：高校生以上

※小人：中学生以下

教室名	定期/当日	回数	一般	小人	総合計
託児(骨盤コンディショニング・パーソナル)	他	0	0	0	0
運動療法	他	0	0	0	0
スポーツ・レクリエーションフェスティバル	他	0	0	0	0
みんなdeボッチャ	他	0	0	0	0
年末イベント	他	0	0	0	0
年度末イベント	他	0	0	0	0
ちょこっとエクササイズ30	他	0	0	0	0
ちょこっとエクササイズ夏	他	0	0	0	0
合 計		0	0	0	0

※一般：高校生以上

※小人：中学生以下

収支決算書

1 総括表

(1)収入

(円、税込み)

項目	第1四半期 決算額	第2四半期 決算額	第3四半期 決算額	第4四半期 決算額	小計	予算	予算 達成率	備考
①指定管理料	7,572,000	7,142,000	11,008,000	12,338,000	38,060,000	38,060,000	100.0%	
②横浜市による運営支援（休館期間等）	0	0	0	9,668,000	9,668,000	0		休館期間等における新型コロナウイルス感染症の影響を踏まえた横浜市による運営支援
②横浜市による運営支援（利用再開後の期間等）	0	0	0	12,232,000	12,232,000	0		利用再開後の期間等における新型コロナウイルス感染症の影響を踏まえた横浜市による運営支援
②横浜市による運営支援（利用再開後の期間等）分のうち、R3年度返還対象分	0	0	0	-3,951,541	-3,951,541	0		
③施設運営収入 (A)	1,495,769	16,434,401	16,295,441	16,233,952	50,459,563	95,241,000	53.0%	
項目 利用料金収入	810,350	5,624,000	6,095,030	5,629,130	18,158,510	30,362,000	59.8%	
<u>利用料金収入(駐車場)</u>	456,100	1,995,810	2,169,250	2,064,650	6,685,810	10,030,000	66.7%	
スポーツ教室等事業収入	138,150	7,643,550	7,122,550	8,341,410	23,245,660	54,199,000	42.9%	
文化系教室収入	0	49,500	51,480	75,240	176,220	432,000	40.8%	
託児事業収入	0	0	0	0	0	128,000	0.0%	
広告業務収入	0	0	0	0	0	90,000	0.0%	
その他	91,169	1,121,541	857,131	123,522	2,193,363	0	#DIV/0!	
④自主事業による収入	55,989	637,427	716,044	616,984	2,026,444	4,861,000	41.7%	
項目 スポーツ教室等事業(時間外)	0	0	0	0	0	0		
飲食事業	34,278	385,210	416,446	447,745	1,283,679	0		
物販事業	14,901	204,537	150,458	105,599	475,495	4,550,000	10.5%	
利用料金収入(時間外)	0	0	103,700	44,540	148,240	152,000	97.5%	
<u>利用料金収入(駐車場)(時間外)</u>	0	0	7,200	2,250	9,450	37,000	25.5%	
その他	6,810	47,680	38,240	16,850	109,580	122,000	89.8%	
合計(③+④)	1,551,758	17,071,828	17,011,485	16,850,936	52,486,007	100,102,000	52.4%	

(2)支出

(円、税込み)

項目	第1四半期 決算額	第2四半期 決算額	第3四半期 決算額	第4四半期 決算額	小計	予算	予算 達成率	備考
⑤維持管理運営費用 (B)	19,551,384	24,671,826	32,714,119	30,116,916	107,054,245	135,947,000	78.7%	
項目 人件費	11,252,690	11,196,332	13,243,831	12,164,510	47,857,363	44,555,000	107.4%	
修繕費	452,342	362,670	943,354	270,292	2,028,658	3,850,000	52.7%	
設備管理費・保安警備費	1,811,876	2,023,395	1,683,319	1,100,556	6,619,146	6,156,000	107.5%	
備品購入費・消耗品費	573,529	532,386	532,598	451,317	2,089,830	8,318,000	25.1%	
外構・植栽管理費・廃棄物処理費	379,610	124,410	133,980	338,992	976,992	1,306,000	74.8%	
広報費・印刷製本費	0	0	95,700	110,000	205,700	4,400,000	4.7%	
光熱水費・燃料費	1,601,476	3,148,520	2,968,979	2,489,401	10,208,376	14,203,000	71.9%	
保険料	77,814	207,288	470,581	355,349	1,111,032	4,594,000	24.2%	
使用料・賃借料	1,105,652	1,102,201	1,751,231	1,487,303	5,446,387	9,580,000	56.9%	
委託料・謝金	2,148,314	5,764,873	10,617,010	7,304,158	25,834,355	31,844,000	81.1%	
公租公課	22,300	270	0	3,729,719	3,752,289	5,892,000	63.7%	
旅費	924	2,640	6,120	5,351	15,035	43,000	35.0%	
通信運搬費	65,229	106,531	103,934	133,724	409,418	412,000	99.4%	
支払手数料	20,978	76,910	91,032	124,244	313,164	574,000	54.6%	
会費及び負担金	20,000	10,000	0	0	30,000	220,000	13.6%	
その他	18,650	13,400	72,450	52,000	156,500	0		
⑥自主事業による経費	636,538	202,864	199,876	-35,871	1,003,407	2,215,000	45.3%	
項目 スポーツ教室等事業(時間外)	0	0	0	0	0	0		
飲食事業	237,000	16,936	34,875	62,489	351,300	0		
物販事業	364,236	130,918	119,344	-119,525	494,973	2,024,000	24.5%	
その他	35,302	55,010	45,657	21,165	157,134	191,000	82.3%	
合計(⑤+⑥)	20,187,922	24,874,690	32,913,995	30,081,045	108,057,652	138,162,000	78.2%	

(3) 収支差額(自主事業除く)

(円、税込み)

項目	第1四半期 決算額	第2四半期 決算額	第3四半期 決算額	第4四半期 決算額	小計	予算	備考
収支差額＝ (収入(①+②+③)－支出 (⑤))	-10,483,615	-1,095,425	-5,410,678	16,403,495	-586,223	-2,646,000	