

## 令和3年度

### 南スポーツセンター 年間事業報告書

- |            |           |
|------------|-----------|
| 1 様式 2     | 事業報告書     |
| 2 様式 3     | 利用状況表（コマ） |
| 3 様式 4     | 利用状況表（人数） |
| 4 様式 5     | 種目別利用者数   |
| 5 様式 6     | 利用状況表（総括） |
| 6 様式 7     | 託児事業実績報告書 |
| 7 様式 8     | 教室別参加者数   |
| 8 様式 14～18 | 収支決算書     |

公益財団法人横浜市スポーツ協会

令和3年度 横浜市南スポーツセンター事業計画書

1 基本方針

(1) 重点項目

南スポーツセンターの基本方針に沿って、令和3年度は次の業務に重点的に取り組みます。

- ア 施設価値を高めるスポーツ実施率向上の取組
- イ 東京2020オリンピック・パラリンピック機運醸成
- ウ 指定管理業務及び提案内容のモニタリング強化による運営改善

(2) 数値目標

<input type="checkbox"/> 延利用者数	182,000 人
<input type="checkbox"/> 利用料金収入	22,826,000 円
<input type="checkbox"/> 教室参加料収入	38,364,000 円
<input type="checkbox"/> 健康増進プログラムの実施	年間 2,400 回以上

令和3年度 横浜市南スポーツセンター事業報告書

1 基本方針

(1) 重点項目

ア 施設価値を高める健康寿命延伸の取組

多世代にむけて64種のスポーツ教室を実施しました。派遣事業の一環として、職員が老人クラブ連合会に出向いてウォーキング指導やハマトレの運動指導を行い、高齢者の健康増進に貢献しました。

イ 東京2020オリンピック・パラリンピック機運醸成

新型コロナウイルス感染症予防のワクチン接種会場となり臨時休館のため、オリンピック、パラリンピックの機運醸成事業は行えませんでした。JOCオリンピック支援自動販売機を設置しました。

ウ 指定管理業務及び提案内容のモニタリング強化による運営改善

指定管理提案内容の着実な実施に向けた調整を行い、91%達成することが出来ました。お客様の声や問合せメールを活用した運営改善に加え、イベントや特別企画教室時にもアンケート調査を行い、ニーズに対応した運営を行いました。

(2) 数値目標

<input type="checkbox"/> 延利用者数	107,922 人 (対目標値 59.3%)
<input type="checkbox"/> 利用料金収入(ワクチン接種会場料含む)	17,254,052 円 (対目標値 75.6%)
<input type="checkbox"/> 教室参加料収入	18,697,960 円 (対目標値 48.7%)
<input type="checkbox"/> 健康増進プログラムの実施	年間 1,141 回 (対目標値 47.5%)

新型コロナウイルスの影響で感染防止策として、利用制限や事業の中止、規模縮小などをしたため、目標を達成することができませんでした。

一方で、ウィズコロナ、アフターコロナを見据え、引き続き3密回避や検温など感染防止策に取り組むとともに、オンライン教室などの新たな取り組みを進めます。

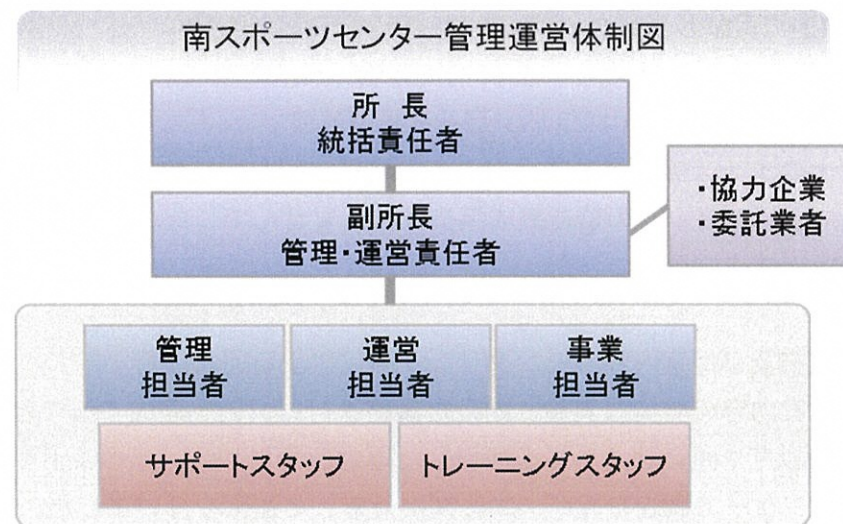
2 運営実施体制・職員配置について

<趣旨>

当スポーツ協会の総合力を活かして、安全かつ効率的な管理運営体制を構築します。また、専門性を要する設備維持管理業務は、安全・確実に行うために、豊富な実績と高い能力を有する専門業者に業務を委託します。

<具体的取組内容（実施事項）>

ア. 南スポーツセンターの管理運営体制



職務	人数	有する資格等
統括責任者(所長)	1	防火管理者、体育施設管理士ほか
運営責任者(副所長)	1	スポーツプログラマーほか
管理担当	1	
運営担当	1	
事業担当	1	
受付・事務スタッフ	1日6名	
トレーニング室スタッフ	1日3名	

イ. 研修計画

研修名	対象
心肺蘇生・AED 操作研修	全スタッフ
ノーマライゼーション研修	全スタッフ
人権研修	全スタッフ
個人情報保護研修	全スタッフ
公共サービス従事者研修(条例等解釈、コンプライアンス)	全スタッフ
接遇研修	全スタッフ
インストラクター研修	指導職員、スタッフ
マネジメント研修	主任・副主任

2 運営実施体制・職員配置について

<趣旨>

事業計画書のとおり、公共サービスの提供者として安全で効率的な管理を行うとともに、区民のスポーツ実施率の向上をめざし、施設内外でのスポーツプログラムを展開できる体制で運営しました。

特に設備維持管理業務については、専門性が求められるため、法定点検・設備機器の修理等を一元的に設備管理協力会社(株式会社キョーエーメック)に委託し、質の高い管理をしました。

<具体的取組内容>

(1) 南スポーツセンターの管理運営体制

事業計画書のとおり運営しました。

(2) 研修計画

事業計画のとおり、次の研修を実施しました。

研修名	実施日	受講者
心肺蘇生・AED 操作研修	4月21日～22日	全スタッフ
ノーマライゼーション研修	12月4日～10日	全スタッフ
人権研修	12月4日～10日	全スタッフ
個人情報保護研修	4月16日～26日	全スタッフ
公共サービス従事者研修	1月15日～30日	全スタッフ
接遇研修	10月29日～30日	全スタッフ
インストラクター研修	10月29日～30日	担当職員、スタッフ
マネジメント研修	5月20日	主任・副主任

3 施設の平等・公平な利用の確保について

<趣旨>

施設の平等・公平な利用の確保に向けた取組、誰にでもやさしいサービスの提供

<具体的取組内容>

(1) 施設の平等・公平な利用の確保に向けた取組

- ア 公共サービス従事者研修の実施
- イ 人権啓発推進者の配置、人権研修の実施
- ウ 条例解釈勉強会の実施（利用許可に関する理解の徹底）

(2) 誰にでもやさしいサービスの提供

- ア 施設配置のサービス介助士によるノーマライゼーション研修を実施します
- イ 横浜市の子育て家庭応援事業『ハマハグ』スポットとして協力します
- ウ 受付に「筆談具」「老眼鏡」「コミュニケーションボード」を用意します
- エ 英語表記の施設利用案内やリーフレットを外国人のお客様へ配布します
- オ 迷惑な駐車や駐輪を抑制し、安全・安心な歩行空間を確保します。

3 施設の平等・公平な利用の確保について

<趣旨>

公共サービス従事者として施設の平等・公平なご利用を確保することはもちろん、多様なお客様に応じた、ストレスのない対応を目指し、次のことに取り組みました。計画内容は全て達成することができました。

<具体的取組内容>

(1) 施設の平等・公平な利用の確保に向けた取組

- ア 公共サービス従事者研修  
令和4年1月15日～30日に渡り、全スタッフ対象に研修しました。
- イ 人権啓発推進者の配置、人権研修  
人権啓発推進者を所長とし、12月4日～10日に渡り、全スタッフ対象に研修しました。
- ウ 条例解釈勉強会  
公共サービス従事者研修の一環として実施しました。

(2) 誰にでもやさしいサービスの提供

- ア サービス介助士による全スタッフ研修を行い、お客様視点に立った接遇を実践しました。
- イ 多目的トイレのおむつ替えシート設置や、子育てサポート紹介チラシの設置、区内子育て支援機関の紹介などを実施しました。
- ウ iPadを活用した筆談アプリ、老眼鏡、コミュニケーションボードを用いたお客様対応を実践しました。
- エ 外国人のお客様向けに英語表記版リーフレットを配布しました。案内看板はピクトサインとともに日本語・英語・中国語・韓国語の4言語で表示し、掲示物は日本語と英語で表記しました。
- オ 職員による見回りを強化するとともに、放置自転車の注意喚起の貼り紙を実施しました。

4 施設の効用の最大限発揮について

(1) 広報・利用促進計画

<p>&lt;趣旨&gt;</p> <p>施設特性と周辺環境を最大限に活用し、お客様に魅力溢れるスポーツプログラムを提供し、スポーツに親しむ機会を増やします。</p> <p>&lt;具体的取組事項&gt;</p> <p>ア 広報計画</p> <p>教室事業の募集開始時期を踏まえながら、紙媒体やSNSを活用した積極的な事業PRなど計画的な広報活動を展開します。また、効果的な広報ができていないかモニタリングします。</p> <p>イ 利用促進策</p> <ul style="list-style-type: none"> <li>・ 濱ともカードによる高齢者の利用促進</li> <p>横浜市健康福祉局「優待施設利用促進事業」に協力し、65歳以上の方を対象に毎月5日・15日に、カード提示でトレーニング室の利用料金を100円割引します。</p> <li>・ ロビーの有効活用</li> <p>東京2020オリンピック・パラリンピック開催への機運を高めるために、ロビーを有効活用したパネル展示等を行います。</p> <li>・ 託児つき教室の実施</li> <p>子育て世代のスポーツ教室参加者を対象に、託児サービスを実施します。</p> <li>・ 回数券の販売</li> <p>1回分のプレミアムをつけた回数券を引き続き販売します。</p> <li>・ ウォーキングステーション</li> <p>スポーツセンターを基点とした日本ウォーキング協会認定のコースを配布するほか、ロッカーの貸し出し等を行い、南区民の健康増進に寄与します。</p> <li>・ タイムリーな空き情報等の提供</li> <p>体育室の空き情報や駐車場の混雑予測は、館内掲示やホームページ等のインターネットで、随時情報提供します。インターネットでは、ホームページのほか、スマートフォン専用サイトやSNSを活用し、手軽に確認できるようにします。</p> </ul>
--

4 施設の効用の最大限発揮について

(1) 広報・利用促進計画

<p>&lt;趣旨&gt;</p> <p>施設特性と周辺環境を最大限に活用し、お客様に魅力溢れるスポーツプログラムを提供し、スポーツに親しむ機会を増やしました。</p> <p>&lt;具体的取組内容&gt;</p> <p>ア 広報</p> <ul style="list-style-type: none"> <li>・ 教室募集情報はホームページやツイッターに掲載し、タイムリーに周知しました。</li> </ul> <p>イ 利用促進</p> <ul style="list-style-type: none"> <li>・ 横浜市健康福祉局「優待施設利用促進事業」に協力し、65歳以上の方は『濱ともカード』の提示で毎月5日・15日、トレーニング室の利用料金を100円割引としました。(利用者数：192人)</li> <li>・ 東京2020オリンピック・パラリンピック開催への機運を高めるための促進については新型コロナウイルス感染症予防のワクチン接種会場となり臨時休館のため、実施しませんでした。</li> <li>・ 火曜日開催の「ベーシックピラティス」および「骨盤コンディショニング」教室において、託児サービスを予定していましたが新型コロナウイルス感染症防止対策のため今年度は実施しませんでした。</li> <li>・ トレーニング室利用者向けに、回数券を販売しました。(販売枚数 305枚)</li> <li>・ ランニング・ウォーキングステーションとしてスポーツセンターを基点としたコースマップの配布やロッカーの貸し出しを行いました。</li> <li>・ 施設のホームページで室場空き情報を発信した他、ツイッターで個人利用や駐車場混雑状況を発信しました。</li> </ul>
--

4 施設の効用の最大限発揮について

(2) スポーツ教室計画

ア 趣旨

南区民のスポーツ実施率を高めるため、多種目・多世代への豊富なプログラムを構成します。

イ 具体的取組内容

令和3年度 教室(指定管理・自主)事業計画【横浜市南スポーツセンター】

No.	教室名	種別	対象	託児	期数	年間回数	曜日	時間区分	室場	募集人数	参加料(1回あたり)
1	わくわく健康体操	事前	55歳以上	—	4	30	月	B	1体	60	480
2	プレミアムピラティス	事前	16歳以上	—	4	40	火	A	研修室	15	1,200
3	火曜少年フットサル	事前	小学3-6	—	4	44	火	E	1体	50	820
4	卓球②	事前	16歳以上	—	4	40	火	C	1体	84	850
5	朝のバドミントン	事前	16歳以上	—	4	40	火	A	1体	66	1,050
6	火曜幼児フットサル	事前	幼児	—	4	44	火	D	1半	30	750
7	火曜ジュニアフットサル	事前	小学1-2	—	4	44	火	D	1半	30	750
8	卓球①	事前	16歳以上	—	4	40	火	B	1半	42	850
9	骨盤コンディショニング	事前	16歳以上	あり	4	40	火	B	3体	60	650
10	ベータピラティス	事前	16歳以上	あり	4	40	火	B	3体	60	650
11	ジュニアバレエ	事前	小学1-4	—	4	46	火	E	研修室	17	750
12	インナーシェイプヨガ	事前	16歳以上	—	4	44	火	E	研修室	17	650
13	絵手紙	事前	16歳以上	—	4	20	火	B	研修室	17	750
14	遠征への道	事前	16歳以上	—	4	20	火	B	研修室	17	700
15	親子体操	事前	2,3歳児と保護者	—	4	46	水	A	2体	40	550
16	親子でGOGO!リトミック	事前	2,3歳児と保護者	—	4	46	水	B	2体	25	550
17	幼児体操(年中)	事前	年中	—	4	46	水	D	2体	40	450
18	幼児体操(年長)	事前	年長	—	4	46	水	D	2体	40	450
19	頭スッキリ	事前	60歳以上	—	4	46	水	A	2体	60	450
20	意気揚々	事前	65歳以上	—	4	46	水	C	2体	87	450
21	ジュニアヒップホップ	事前	小学1-3	—	4	46	水	D	3体	30	550
22	楽しく運動しよう	事前	50歳以上	—	4	46	水	D	3体	40	450
23	ココロとカラダのヨガ	事前	16歳以上	—	4	46	水	B	3体	60	550
24	ヒップホップダンス	事前	小学4-6	—	4	46	水	E	研修室	17	750
25	夜のバドミントン	事前	16歳以上	—	4	40	木	F	1半	33	1,050
26	からだ改善	事前	50歳以上	—	4	46	木	B	2体	80	450
27	フラダンス	事前	16歳以上	—	4	46	木	D	2体	30	650
28	氣功	事前	16歳以上	—	4	46	木	A	2体	80	600
29	木曜骨盤調整	事前	16歳以上	—	4	46	木	D	3体	40	600
30	キッズチアダンス	事前	小学1-4	—	4	46	木	E	研修室	17	750
31	木曜ピラティス	事前	16歳以上	—	4	46	木	E	研修室	17	600
32	フラメンコ	事前	16歳以上	—	4	46	木	A	研修室	17	750
33	バレトン	事前	16歳以上	—	4	46	木	B	研修室	17	750
34	ベリーダンス木曜	事前	16歳以上	—	4	46	木	B	研修室	17	750
35	金曜卓球	事前	16歳以上	—	4	40	金	C	1体	70	850
36	金曜幼児フットサル	事前	幼児	—	4	45	金	D	1半	30	750
37	金曜ジュニアフットサル	事前	小学1-2	—	4	45	金	D	1半	30	750
38	はつらつ	事前	60歳以上	—	4	45	金	B	2体	87	450
39	基礎体力	事前	40歳以上	—	4	45	金	B	2体	50	450
40	エンジョイ	事前	50歳以上	—	4	45	金	C	2体	70	450
41	太極拳	事前	16歳以上	—	4	40	金	A	2体	86	600
42	やさしい筋力バランスUP	事前	50歳以上	—	4	44	金	A	2体	60	400
43	ステップアップピラティス	事前	16歳以上	—	4	40	金	B	3体	60	650
44	ベリーダンス金曜	事前	16歳以上	—	4	45	金	E	研修室	17	750
45	骨盤矯正&ヨガストレッチ	事前	16歳以上	—	4	45	金	D	研修室	17	550
46	入門体育塾!	事前	小学1-3	—	4	44	土	A	2体	50	600
47	初めての!社交ダンス	事前	16歳以上	—	4	45	土	A	研修室	14	700
48	バスケットボールタイム	当日	16歳以上	—	4	48	火	F	1体	50	550
49	火曜エアロビクス	当日	16歳以上	—	4	48	火	A	3体	40	550
50	リフレッシュヨガ	当日	16歳以上	—	4	48	火	A	3体	60	550
51	太極拳タイム	当日	16歳以上	—	4	48	火	C	3体	50	550
52	ZUMBA19	当日	16歳以上	—	4	48	火	F	3体	50	550
53	ちょこっとエクササイズ	当日	16歳以上	—	4	44	火	C	3体	40	500
54	ZUMBA9	当日	16歳以上	—	4	49	水	B	3体	40	550
55	水曜エアロビクス	当日	16歳以上	—	4	49	水	A	3体	45	550
56	フィットネスヨガ	当日	16歳以上	—	4	49	水	A	3体	65	550
57	エアロビクス木曜タイム	当日	16歳以上	—	4	49	木	B	2体	60	550
58	からだスッキリヨガ	当日	16歳以上	—	4	49	木	A	研修室	17	550
59	ヨガみ〜るハイパー	当日	16歳以上	—	4	49	木	F	研修室	17	550
60	バレーボールタイム	当日	16歳以上	—	4	47	金	F	1体	42	550
61	エアロビクス金曜モーニング	当日	16歳以上	—	4	47	金	A	3体	40	550
62	マインドフルネス系ヨガ	当日	16歳以上	—	4	47	金	A	3体	30	550
63	カーディオキックMAX	当日	16歳以上	—	4	47	土	A	3体	45	550
64	ZUMBA10	当日	16歳以上	—	4	47	土	A	3体	55	550

4 施設の効用の最大限発揮について

(2) スポーツ教室計画

ア 趣旨

当協会の強みである多種目・多世代へのプログラム提供を行ったほか、今期は高齢者の運動初心者を対象としたプログラムの教室を導入しました。

<実績>

新型コロナウイルス感染症予防のワクチン接種会場による臨時休館(6/1~9/30)のため、参加料収入は目標値に対して44.3%の達成率で18,697,960円になり、目標を達成できませんでした。延参加者数は、27,766人となりました。

イ 具体的取組内容(実施事項)

別紙様式8『教室別参加者数』のとおりです。

4 施設の効用の最大限発揮について  
 (3) 利用者に対する支援策

<趣旨>  
 お客様の利用目的を的確に汲み取り、適切な対応を素早く行うとともに、楽しく、安全に利用していただけるよう、次の支援策に取り組みます。

<具体的取組内容>

ア 団体・サークル活動への支援  
 指導者紹介、サークル設立に向けたアドバイスなどを行います。また、「横浜スポーツ・レクリエーションフェスティバル」において、ダンスや体操などで活動する地元スポーツサークルの成果発表の場を提供します。

イ トレーニング支援

- ・ 初回ご利用時の支援  
 インストラクターが健康状態やトレーニングの目的などを聞き、利用方法などを丁寧に説明します。また、希望されるお客様に対し、トレーニングメニューを作成します。
- ・ ショートプログラムの開催  
 トレーニング室のオープンスペースで 15 分程度のショートプログラムを開催します。インストラクターによるグループレッスンにより、トレーニングの継続を促します。

ウ Wi-Fi スポットの設置  
 館内に設置した Wi-Fi は、競技団体向けに大会ウェブ速報の活用を提案するなど、スポーツ会場として利便性の良い施設づくりを進めます。

エ お支払の利便性向上  
 Suica・PASMO 等の電子マネーによる支払いのほか、インターネットによる教室参加申込者は、クレジットによる支払いを可能とします。また、複数施設のご利用には、当スポーツ協会が管理するスポーツセンターの利用料金が一括精算できるようにします。

4 施設の効用の最大限発揮について  
 (3) 利用者に対する支援策

<趣旨>  
 全てのお客様にとって、南スポーツセンターが使いやすい施設となるよう、お客様視点に立った次のサービスに取り組みました。

<具体的取組内容>

ア 団体・サークル活動への支援  
 館内に区内スポーツ団体の活動情報専用スペースを設け、活動の活性化・仲間作りを支援したほか、地域サークルへの運動指導に指導者を紹介しました。また、スポーツセンター近隣の大岡小学校と総合型地域スポーツクラブの「弘明寺くらぶ」と連携し、小学校近隣のウォーキングや小学生が考えた体操と一緒に体験し、アドバイスを加えながら交流を深めました。

イ トレーニング支援

- ・ 初回ご利用時の支援  
 利用方法の説明には、写真やイラストを用いたボードを使用し丁寧に説明しました。インストラクターによる健康状態や利用目的に応じたトレーニングアドバイスを行いました。
- ・ ショートプログラムの開催  
 今年度は新型コロナウイルス感染症防止対策のためトレーニング室のオープンスペースにマシンを間引きして設置したため、ショートプログラムは実施しませんでした。

ウ Wi-Fi スポットの設置  
 イベントや大会の速報や混雑状況の発信の為、新たに館内に Wi-Fi を設け、インターネット接続環境を整備しました。

エ お支払の利便性向上  
 Suica・PASMO 等の電子マネーによる支払いのほか、インターネットによる教室参加申込者は、クレジットによる支払いに対応しています。また、当スポーツ協会が管理するスポーツセンターの利用料金の支払いに対応しました。

4 施設の効用の最大限発揮について

(4) 自主事業計画

<趣旨>  
 下記の具体的取組により収入増を図り、設備投資や修繕の財源とします。

<具体的取組内容>

ア 年末年始の拡大営業  
 スポーツ施設条例施行規則で定められている12月28日から翌年1月4日までの8日間の休館日を、12月30日から翌年1月3日までの5日間とし、3日間営業日を拡大します。

イ 飲食事業  
 引き続き、お客様ニーズをとらえた飲料自動販売機を設置します。自動販売機は電子マネー端末併設、災害用ベンダー機等を備えた機器を導入しています。

ウ 物販・レンタル事業  
 多様な種目で利用されるお客様に対し、魅力的な商品を揃えます。また、手軽にスポーツセンターで運動できるように、ラケット・シューズなどのスポーツ用具の貸し出しを行います。

エ 「スポーツ・レクリエーション・フェスティバル」開催  
 全市的に行われる「スポーツ・レクリエーション・フェスティバル」を区民・利用者還元イベントとして開催します。

オ 派遣事業の実施  
 南区民の健康志向を高め、活力ある明るい元気なまちにするため、地域に出向いた派遣事業を積極的に実施します。

カ スポーツ医科学に基づくサービスの実施  
 当スポーツ協会は、南スポーツセンターにおける健康増進施設及び指定運動療法施設の運営者として認定されています。令和2年度は、スポーツ医科学に基づく運動療法プログラムを実施します。

キ 東京2020オリンピック・パラリンピック機運醸成事業  
 東京2020オリンピック・パラリンピックが開催される契機に、区民の皆さまにスポーツの素晴らしさを伝える当スポーツ協会の組織力を活かした機運醸成事業を実施します。

ク 横浜マラソンチャレンジ枠事業  
 横浜マラソンを盛り上げるための一環として、横浜マラソンチャレンジ枠事業を開催します。

4 施設の効用の最大限発揮について

(4) 自主事業計画

<趣旨>  
 時間外事業のほか、ニーズのある商品を販売し、サービス向上に努めました。

<具体的取組内容>

ア 年末年始の開館  
 12月28日から翌年1月4日までの8日間の休館日を、12月30日から翌年1月3日までの5日間とし、3日間営業日を拡大しました。

イ 飲食事業  
 お客様ニーズをとらえた飲料とアイスの自動販売機を設置しました。自動販売機は電子マネー端末併設、災害用ベンダー機等を備えた機器を導入しました。

ウ 物販・レンタル事業  
 お客様の要望に沿った、商品を季節ごとに入替ました。健康食品のプロテインの販売は好評でした。ラケット・シューズなどのスポーツ用具を貸し出しは新型コロナウイルス感染症防止対策のため中止しました。

エ 「スポーツ・レクリエーション・フェスティバル」開催  
 今年度は、新型コロナウイルス感染症予防のワクチン接種会場となり臨時休館のため中止しました。

オ 派遣事業の実施  
 スポーツセンターから離れた地域にお住まいの方へ、ライフステージに応じた健康づくりを推進するため、地域に出向き、様々な対象者に向けた派遣事業を実施しました。(シニア大学：老人福祉センター 南寿荘・参加人数22名)

カ スポーツ医科学に基づくサービスの実施  
 姿勢測定・体組成測定の結果に基づいた改善メニューをご紹介する教室を開催しました。スポーツ医科学センターと連携し、膝痛・腰痛の方へ向けた改善プログラムを導入しました。

キ 東京2020オリンピック・パラリンピック機運醸成事業  
 新型コロナウイルス感染症予防のワクチン接種会場となり臨時休館のため、オリンピック・パラリンピックの機運醸成を行えませんでした。JOCオリンピック支援自動販売機を設置しました。

ク 横浜マラソンチャレンジ枠事業  
 横浜マラソンチャレンジ枠事業を予定していましたが新型コロナウイルス感染症防止対策で横浜マラソン中止のため、実施しませんでした。



5 施設管理について

(1) 施設の点検計画

<趣旨>  
職員による日常点検及び設備協力会社による定期点検により、安全な施設管理を行います。

<具体的取組内容>

ア 日常点検  
『日常点検チェックシート』に基づいて、点検項目と回数、ルート等を定め、職員が1日6回目視・触診等により行い、異常・不具合箇所、遺失物の早期発見に努めます。

イ 定期点検  
施設の老朽化に伴い、建物・設備維持管理の品質保持のために、協力企業である設備維持管理業者に点検業務を委託します。定期点検の結果、不具合箇所が発見された場合は、南区地域振興課に至急報告します。

5 施設管理について

(1) 施設の点検計画

<趣旨>  
職員による日常点検及び設備協力会社による定期点検を毎月行いました。

<具体的取組内容>

ア 日常点検  
計画書のとおり、スタッフによる1日6回の巡視点検を行い、不具合箇所等を早期発見に努めました。

イ 定期点検  
年度当初に全ての点検日程を見える化し、点検結果を事務局本部と共有することで、法定点検等が漏れないよう実施しました。また、各点検結果については、合築である大岡地区センター・大岡地域ケアプラザと情報共有し、不具合箇所については速やかに修繕等の対応を行いました。  
その他、地震や大雨等の発生時は、館内を迅速に点検し、お客様の安全利用を確保しました。

自然災害への対応

- ・新型コロナウイルス感染拡大防止対策について
- ・4/20～4/30 まん延防止等重点措置により、9:00～20:00の時間短縮営業
- ・5/1～9/30 新型コロナウイルスワクチン接種会場のため全館利用休止

下記については、点検の結果、異常ありませんでした。

- ・大雨警報 6/16, 7/1～4, 7/30, 8/8～9, 8/15, 9/18, 10/1, 11/1,
- ・洪水警報 4/17, 7/3, 7/30, 8/8, 8/15, 9/18, 11/1,
- ・強風警報 10/1,
- ・波浪警報 10/1,
- ・大雪警報 1/6
- ・地震発生 10/7 22時40分頃(震度4)、3/16 23:30頃(震度3)

5 施設管理について  
 (2) 修繕計画

<趣旨>

令和3年度実施する修繕計画は次のとおりです。基準額（税込 550 万円）を上回る見積額を伴う場合でも、コストバランスを考慮のうえで執行が可能と判断できる場合は、当スポーツ協会負担による修繕を検討します。  
 また、協力企業である設備維持管理業者と作成した中期修繕計画（3 か年）にもとづき、お客様の安全・快適性を保つ修繕を行います。

<具体的取組内容>

予定する主な修繕	場所	内容
自動ドア装置	正面玄関	反射センサー修繕
地面タイル	正面入り口	不陸修繕
駐輪場ライン	敷地内駐輪場	ラインの引き直し

5 施設管理について  
 (2) 修繕計画

<趣旨>

計画修繕以外についても、定期点検結果をもとに設備協力会社と計画的に修繕を実施しました。今年度は緊急性の高い修繕を優先して実施しました。

<具体的取組内容>

その他の修繕	内容	金額(税込)
監視カメラ更新	研修室・駐車場入口側カメラ交換	418,000 円
消防設備不良改修	消防設備不良部交換	441,540 円
シャワーパーテーション修理	男子更衣室内破損個所交換	546,700 円
移動観覧席修繕	第1 体育室観覧席破損個所交換	423,500 円
屋根破損部分補修	第1 体育室屋根補修工事	220,000 円
小破修繕	駐車場監視カメラ修繕、中央管理装置廻りバッテリー交換、トレーニング室マシン修理、地下ピット定温感知器交換、加圧給水ポンプ開閉器交換、第3 体育室安定器交換、第1 体育室前スロープ照明交換、冷温水ポンプドレン管修理、1階事務所内キッチン水洗交換、ガス漏れ警報器修理 他	1,049,397 円
	合計額	3,099,137 円

5 施設管理について  
 (3) 清掃計画

<趣旨>  
 予防清掃により汚損の発生頻度を少なくし、管理コスト縮減と快適性を保持します。

<具体的取組内容>

■ 日常清掃計画

清掃箇所	頻度
衛生設備(トイレ、更衣室、シャワー室 等)の洗浄	1日3~6回
体育室	適宜(モップ清掃は1日6回)
ロビー、廊下、自動販売機周辺	1日1回以上
窓、鏡	適宜
器具倉庫、機械室	1日1回以上
事務室	適宜
出入りロマット	1日1回以上

■ 定期清掃計画

清掃箇所	内容	回数
床清掃(通常)	材質にあわせた清掃方法で汚れ箇所を重点的に実施する 洗浄(モルタル等): 除塵し、モップがけ 洗浄・ワックス(タイル部等): 除塵、ポリッシャー・ワックスがけ カーペット(カーペット部): シャンピングまたはクリーニング	4回/年
床定期清掃	通常清掃でワックス掛けを行っている部分の汚れ・ワックスをはく離する	1回/年
ガラス・鏡	洗剤にて汚れを落とし、水切りして拭き取る	4回/年
シャワー室壁面	壁面の汚れの除去、床面や排水溝のゴミの除去を行う。 年2回シャワーヘッドの分解清掃を実施する	12回/年
換気扇・ガラリ	付着したホコリ等を除去し、適切な換気能力を維持する	1回/年

5 施設管理について  
 (3) 清掃計画

<趣旨>  
 日常清掃チェックリストに基づく細かな日常清掃の結果、館内美観に関するお客様満足度は87%となっています。スタッフによる日常清掃や専門業者による定期清掃で、快適なご利用環境を維持しています。

<具体的取組内容>

■ 日常清掃の内容

清掃箇所	実施内容
衛生設備(トイレ、更衣室、シャワー室 等)の洗浄	1日3~6回
体育室	モップ清掃を1日6回実施しました
ロビー、廊下、自動販売機周辺	1日1回以上
窓、鏡	適宜
器具倉庫、機械室	1日1回以上
事務室	適宜
出入りロマット	1日1回以上

■ 定期清掃の内容

清掃箇所	実施日
床清掃(通常)	施設点検日に実施 (4/19,5/17,6/21,7/19,8/16,9/21,10/18,11/15,12/20,1/17,2/21,3/22)
床定期清掃(はく離)	-
ガラス・鏡	5/17, 8/16, 11/15, 2/21
換気扇・ガラリ	11/15
シャワー室壁面	施設点検日に実施 (4/19,5/17,6/21,7/19,8/16,9/21,10/18,11/15,12/20, 1/17,2/21,3/22)
カーペットクリーニング	8/16
冷却塔薬品洗浄	5/17
貯水槽清掃	9/21

5 施設管理について

(4) 備品管理

<趣旨>

「横浜市南スポーツセンター指定管理者 業務の基準」及び「横浜市南スポーツセンターの管理運営に関する基本協定書」に基づき、適正な管理を行い良好な状態に保ちます。

管理に際しては、横浜市が所有する備品（Ⅰ種）と自己の費用により購入又は調達した備品（Ⅱ種）を区別して帳票に記載します。

5 施設管理について

(4) 備品管理

<趣旨>

「横浜市南スポーツセンター指定管理者 業務の基準」及び「横浜市南スポーツセンターの管理運営に関する基本協定書」に基づき、適正な管理を行い良好な状態に保ちました。

管理に際しては、横浜市が所有する備品（Ⅰ種）と自己の費用により購入又は調達した備品（Ⅱ種）を区別して帳票に記載しました。

5 施設管理について

(5) 外構管理計画

<趣旨>

外構の点検は、落ち葉清掃や害虫発生、マンホールや点字ブロックの浮きを1日2回以上実施し、状態を確認します。不具合や危険個所を発見した場合は、直ちにフェンスなどの設置により「触れない」「近寄らない」などといった安全確保を行い、早急な対応を行います。

5 施設管理について

(5) 外構管理計画

<趣旨>

外構の点検を1日2回以上実施、確認をしました。落ち葉清掃も実施しました。不具合や危険個所を発見した場合は、直ちに掲示物やフェンスなどを設置し、安全確保を行い、早急な対応を行いました。

5 施設管理について

(6) 植栽管理計画

<趣旨>

日常的な植栽点検や建物周囲の落ち葉清掃は、外構点検に併せて行います。  
樹木の剪定作業等は、高所作業や、専用薬剤の散布など高度な専門的技術を伴う施工が必要となるため、樹木管理を専門とする業者に当該作業を委託します。

■ 植栽管理業務

植栽管理	内容	実施月
低木刈込	枝つめ・枝すかしを行う。樹木の基本の形を整え、余分な枝を取り除く	7月
除草	機械、または人力除草	5・7・8月
薬剤散布	けむし・アブラムシ等の樹木への寄生虫防除	5・7月
施肥	樹木にあった肥料を適期に与える	7月
中・高木剪定	樹木の育成状況により適宜剪定を実施	

5 施設管理について

(6) 植栽管理計画

<趣旨>

植栽管理業務は、スポーツセンターの美観を保つ他、防犯・防災の観点から施設の安全性を高めるために、次の内容を実施しました。

<具体的取組内容>

植栽管理	内容	実施月
低木刈込	枝つめ・枝すかしを行う。樹木の基本の形を整え、余分な枝を取り除く	6/15~16
除草	機械、または人力除草	6/15・8/17・11/16
薬剤散布	けむし・アブラムシ等の樹木への寄生虫防除	6/15・8/17
施肥	樹木にあった肥料を適期に与える	6/16
中・高木剪定	樹木の状況に合わせて適宜剪定	-

5 施設管理について

(7) 環境保全計画

<趣旨>

環境保全行動を推進し温室効果ガスを削減します。

- お客様一人あたりのCO<sub>2</sub>排出量「0.39kg」の目標の達成を目指します。
- キッズルーム前でのグリーンカーテンの設置
- グリーン電力の購入

5 施設管理について

(7) 環境保全計画

<具体的取組内容>

お客様一人あたりのCO<sub>2</sub>排出量は4.42kgとなり、昨年に比べ増加となりました。引き続き省エネルギー化に努めてまいります。(平成31年度 1.56kg、令和2年度 3.73kg)

- はまっ子どうしを販売した他、一部の飲料自動販売機は、売り上げの一部が南区内の桜の保全に活用されるタイプを設置しています。

6 安全管理について

(1) 危機管理体制

<趣旨>  
緊急時において迅速かつ効果的な対応を行うため、危機管理体制を確立します。  
また、施設での緊急連絡体制とともにスポーツ協会全体の危機管理組織体制を確立し行動します。

■緊急時の連絡体制

■危機管理体制

公益財団法人横浜市スポーツ協会 危機管理体制図

◎事務局職員の応援要員の派遣  
◎関係機関との連絡・調整業務の支援  
◎施設の保全・復旧作業の支援

6 安全管理について

(1) 危機管理体制

<趣旨>  
事業計画書のとおり、実施しました。

<具体的取組内容>  
日常点検計画に基づき、施設巡回点検を実施しました。また、消防計画に基づき自衛消防隊による消防訓練を実施し、想定できるリスクに備えています。また、事業継続計画書（BCP）を作成し、災害時に備えました。  
「南スポーツセンター消防計画」に基づき、下記の訓練を実施しました。

- ・ 消火訓練は緊急事態宣言のため実施しませんでした。
- ・ 参集訓練 (9/1)
- ・ 避難誘導訓練 (2/21・大岡健康プラザ3館合同訓練)



6 安全管理について

(2) 日常安全管理

<趣旨>

日常点検計画に基づき、施設巡回点検を実施します。また、消防計画に基づき自衛消防訓練として次の訓練を行います。

訓練計画	対象	内容
消火訓練(2月)	全スタッフ	南消防署協力のもと火災を想定した訓練
参集訓練(9月)	常勤職員	当協会事務局本部と連携した職員参集訓練
避難誘導訓練(11月)	職員・アルバイト・外部講師	震度5強の地震を想定したお客様を含めた訓練

6 安全管理について

(2) 日常安全管理

<趣旨>

事業計画書のとおり、実施しました。

<具体的取組内容>

- 「南スポーツセンター消防計画」に基づき、下記の訓練を実施しました。
- ・ 消火訓練は消防署と日程調整がつかず、実施を見送りました。
  - ・ 参集訓練 (9/1)
  - ・ 避難誘導訓練 (2/21・大岡健康プラザ3館合同訓練)

6 安全管理について

(3) 緊急・救急体制及び通常時の体制

<趣旨>

ア 急病人及び負傷者への対応  
 急病人や負傷者が発生した場合は、即時に現場に急行し初期対応します。重篤と判断した場合はレシーバーを用いて他の職員に救急車の要請を指示するとともに、必要に応じてAEDを持って来る旨を指示します。救急隊の到着まで、一次救命措置を行います。

イ 軽症者への対応  
 軽症者は、救護室等で応急処置を行った後、近隣病院などを紹介します。

ウ 有資格者の配置と訓練  
 常勤職員は、横浜市消防長認定の応急手当普及員の資格取得者を配置し、南スポーツセンターに従事する全スタッフを対象に心肺蘇生法・AED操作研修を実施します。

6 安全管理について

(3) 緊急・救急体制及び通常時の体制

<趣旨>

南スポーツセンターの安全管理は、予防の観点と緊急・災害時の迅速な対応の観点から体制を整えています。

<具体的取組内容>

ア 急病人及び負傷者対応  
 救急対応した急病人・負傷者は、3人でした。

イ 軽症者への対応  
 応急処置後、必要に応じて近隣病院などを紹介しました。

ウ 有資格者の配置と訓練

項目	対象	状況
応急手当普及員	常勤職員	1名取得
心肺蘇生法・AED操作研修	全スタッフ	毎月1回実施

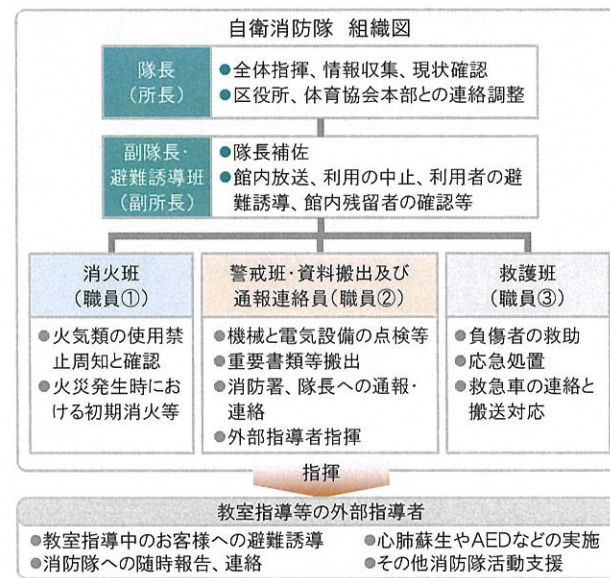
6 安全管理について

(4) 災害発生時の体制と迅速な対応

<趣旨>

「災害対応マニュアル」及び「災害時等における施設利用の協力に関する協定」に基づき行動します。

また、災害時の万全な対応を可能とするために、南スポーツセンターの消防計画を策定し、自衛消防隊を組織します。災害発生時は、自衛消防隊の各役割のもと、お客様の安全確保を第一に避難誘導や応急救護等の行動を迅速かつ的確に行います。



6 安全管理について

(4) 災害発生時の体制と迅速な対応

<趣旨>

南スポーツセンターの安全管理は、予防の観点と緊急・災害時の迅速な対応の観点から体制を整えています。

<具体的取組内容>

□災害発生時の体制と迅速な対応

- 南区役所との『災害時等における施設利用の協力に関する協定』に基づき、南スポーツセンター災害対応マニュアルを策定しました。
- 自然災害への対応では、台風及び大雨警報発令時は、雨漏りや側溝のつまり等を随時確認しました。
- 地震発生時には、目視などにより点検を実施するほか、館内放送でお客様への状況説明を行いました。
- BCP の設定大規模な自然災害時にも館の運営ができるように、横浜市防災計画に基づき「事業継続計 (BCP)」を設定しています。

6 安全管理について

(5) 休館日・夜間（閉館後）警備体制

<趣旨>

休館日・夜間の施設内外の警備は、外部からの建物内侵入を阻止するために、神奈川県公安委員会から認定を受けた警備業者による機械警備及び巡回警備を実施します。常時セットする機械警備での警戒に加え、夜間に1回の巡回を実施し、直接現場確認をするようにします。

巡回警備時には施錠の確認のほか、人の潜伏や火種がないかを特に注意します。

6 安全管理について

(5) 休館日・夜間（閉館後）警備体制

<具体的取組内容（実施事項）>

- ・公益財団法人神奈川県暴力追放推進センターの賛助会員に加盟し、反社会的団体への適切な対応について職員がセミナーをビデオにて受講しました。
- ・閉館時に施設スタッフによる巡回点検を実施しました。

6 安全管理について

(6) 補償体制

<趣旨>

建築物などの設備構造上の欠陥あるいは管理上の不備等に起因して、お客様に身体的傷害や財物損壊を与えた場合に備え、施設賠償責任保険に加入します。

■加入する施設賠償責任保険

保険種類	保険内容	補償限度額
施設賠償責任保険	施設側の瑕疵により、お客様に対する身体及び物品等に被害が発生した場合の賠償保険	対人:1人につき1億円、1事故につき1億円 期間中1億円 対物:1事故につき1億円、期間中1億円

6 安全管理について

(6) 補償体制

<趣旨>

建築物などの設備構造上の欠陥あるいは管理上の不備等に起因して、お客様に身体的傷害や財物損壊を与えた場合に備え、施設賠償責任保険に加入しました。

<具体的取組内容>

補償体制については、事業計画書の要件を満たした施設賠償責任保険に加入しました。

7 地域との協力について

(1) 地域支援の取組

<趣旨>

ア 地域で子どもを支える取組

- ・子育て世代の家族でのご利用を促進するために、託児付きスポーツ教室の開催など子育て支援サービスの拡充を図ります。
- ・運動を始めるきっかけづくりとして、トップアスリートとの交流イベントを実施します。
- ・地域住民とのふれあいや交流促進を目的とした多世代交流イベントなどに協力することで、運動のきっかけづくりと「安全で安心な地域社会」の実現に貢献します。

イ 障害児・者へのスポーツ支援

- ・南スポーツセンターインクルーシブ事業として、ボッチャ等のパラスポーツの体験会を行い、障害への理解推進を図ります。障害者団体「スポリハみなみ」などの自主サークルの活動への協力、ボッチャやファジーテニス種目の貸し出しや、ニュースポーツの紹介や地域交流会などへの支援を行います。

ウ 高齢者の生きがい・健康づくりへの支援

- ・定期教室でのシニア世代対象プログラムを拡充する他、スポーツセンターから離れた場所での運動教室を開催することで、区全域において健康づくりを支援します。

7 地域との協力について

(1) 地域支援の取組

<趣旨>

事業計画書で示した地域との協力として、以下の内容に取り組みました。

<具体的取組内容>

ア 地域で子どもを支える取組

新型コロナウイルス感染症拡大防止のため、託児付きの教室は中止としました。

イ 障害児・者へのスポーツ支援

南スポーツセンターインクルーシブ事業として、大岡地区センター・大岡地域ケアプラザの職員向けにパラリンピック種目のボッチャ講習会を実施しました。(2/21)

ウ 高齢者の生きがい・健康づくりへの支援

多世代に向けた64種の定期教室で健康づくりに寄与した他、横浜市老人クラブ主催の横浜シニア大学(会場:老人福祉センター南寿荘)へ派遣指導を実施しました。(6/18) 館内にウォーキング情報コーナーを設置し、健康ウォーキングマップの配布を行いました。

7 地域との協力について

(2) 地域連携の取組

<趣旨>

私たちスポーツ協会は、地域における課題や特性を理解し、南区体育協会、スポーツ推進委員、青少年指導員、子ども会、老人クラブ連合会、さわやかスポーツ普及委員会と連携し、区民へより良いスポーツ活動を提供していきます。

7 地域との協力について

(2) 地域連携の取組

<趣旨>

本年度は、次の内容に取り組みました。

<具体的取組内容>

- ・南スポーツセンター研修室で定期的に行っている弘明寺クラブの「はまちゃん体操会」開催を支援しました。
- ・南区スポーツ協会の総会とさわやかスポーツ総会は新型コロナウイルス感染症予防のため、開催しませんでした
- ・スポーツセンターが窓口となり、さわやかスポーツの用具の貸出にあたり、消毒を徹底しました。

7 地域との協力について

(2) 地域貢献の取組

<趣旨>

- ・地元住民の方の雇用の場として、また区内の学校が行う職業体験・インターンシップの場として協力します。
- ・地元の事業者として、地域のための寄付・協賛などのチャリティ活動に取り組みます。
- ・障害児・者の社会活動促進のため、福祉団体等から優先的に物品を調達します。

7 地域との協力について

(2) 地域貢献の取組

<趣旨>

本年度は、次の内容に取り組みました。

<具体的取組内容>

- ・ 中学校の職業体験やインターンシップなどは、感染症の拡大防止のため受入を見合わせました。
- ・ 南区スポーツ協会に 10,000 円の協賛を行いました。
- ・ 南区さくら募金 2,970 円の寄付を行いました。
- ・ 地域活動支援センター「あいの木にじ」のパンやクッキー販売は、新型コロナウイルス感染症予防のワクチン接種会場のため、実施できませんでした。
- ・ 盲導犬育成事業の支援を目的とした公益財団法人日本盲導犬協会『ラブラドール募金箱』を設置し、5,127 円を寄付しました。



8 モニタリング計画について

<趣旨>

PDCA マネジメントサイクルに則り、計画から実践、評価、そして改善というプロセスを経て、さらに次の計画に反映させることにより、業務水準の向上に繋がります。

項目	内容	時期・頻度
お客様アンケート	各種商品やサービスなどお客様に満足度を調査	2回/年
ご意見箱	施設受付付近に誰でも自由に記載できるアンケート	常時
市コールセンター	市コールセンターに設置されているご意見ダイヤル	常時
オープンミーティング	区のスポーツ振興に関する各主体との意見交換会	1回/年
外部モニタリング	指定管理者独自の取組による第三者機関のモニタリング	元年度に実施済

8 モニタリング計画について

<趣旨>

PDCA マネジメントサイクルに則り、計画から実践、評価、そして改善というプロセスを経て、さらに次の計画に反映させることにより、業務水準の向上に繋がります。

<具体的取組内容>

項目	件数・主なご意見等	時期・実施期間
お客様アンケート	四半期提出の『アンケート集計表』のとおり →結果は全スタッフに共有しました。	四半期毎(4回)
ご意見箱	全4件、新型コロナウイルス感染症対策やトレーニング室の利用方法に関するご意見など→早急に改善し、回答と合わせ結果を館内に掲示しました。	常時設置
市コールセンター	トレーニング室スタッフの対応についてご意見がありました。 →ご意見を全スタッフに共有し改善に努めました。	常時
情報交換会(オープンミーティング)	新型コロナウイルス感染拡大防止のため臨時休館になり、未実施。	未実施

南スポーツセンター利用者代表会議は今後のより良い運営に活かすことを目的に、施設利用者や地域団体の皆様と意見交換を行なう予定でしたが今年度は未実施となりました。

9 管理運営経費について

<趣旨>

別紙、収支予算書に基づき、適正に執行していきます。

横浜市スポーツ協会では、南スポーツセンターの光熱水費の節約対策を検討してまいりますが、今後、光熱水費等の値上げがある場合には、改めまして協議をお願いいたします。

<具体的取組内容>

『様式 9～13 収支予算書』記載のとおり

9 管理運営経費について

<趣旨>

別紙、収支予算書に基づき、適正に執行しました。

<具体的取組内容>

『様式 14～18 収支決算書』記載のとおり



様式3 利用状況表(コマ)

令和3年4月1日～令和4年3月31日

平日

230

土曜

51

日・祝

66

南スポーツセンター

作成日

2022/03/30

項目	稼働率			団体利用																												個人利用																																						
				曜日									減免状況(コマ)									一般									曜日									減免状況(コマ)									優先									利用主体												
				平日	土曜	日・祝	無し	1/2	全額	区役所	区体協	市体協	市	学校関係	指定管理者	一般サークル	その他	合計	平日	土曜	日・祝	無し	1/2	全額	区役所	区体協	市体協	市	学校関係	指定管理者	一般サークル					その他	合計	平日	土曜	日・祝	無し	1/2	全額	区役所	区体協	市体協	市	学校関係	指定管理者	一般サークル	その他	合計	平日	土曜	日・祝	合計														
第1 体育室	区分	利用可能 コマ数	利用 コマ数	稼働率	平日	土曜	日・祝	無し	1/2	全額	区役所	区体協	市体協	市	学校関係	指定 管理者	一般 サークル	その他	合計	平日	土曜	日・祝	無し	1/2	全額	区役所	区体協	市体協	市	学校関係	指定 管理者	一般 サークル	その他	合計	平日	土曜	日・祝	合計																																
	A	377	357	95%	132	44	42	213	5	0	0	4	2	0	3	1	208	0	218	44	11	28	46	31	5	6	27	8	4	0	34	2	2	83	56	0	0	56																																
	B	377	359	95%	133	44	40	214	3	0	0	2	0	0	1	1	213	0	217	45	11	30	49	33	4	6	29	6	2	0	42	1	0	86	56	0	0	56																																
	C	374	361	97%	134	43	40	215	2	0	0	2	0	0	0	2	213	0	217	74	10	30	80	28	6	6	28	6	2	0	72	0	0	114	30	0	0	30																																
	D	374	355	95%	154	45	42	239	2	0	0	2	0	0	0	1	238	0	241	48	8	28	52	28	4	4	26	6	0	0	48	0	0	84	30	0	0	30																																
	E	370	349	94%	160	50	42	248	4	0	0	2	0	0	2	0	248	0	252	36	4	28	38	26	4	4	24	4	0	0	36	0	0	68	29	0	0	29																																
	F	376	356	95%	100	52	39	191	0	0	0	0	0	0	0	2	189	0	191	107	2	28	107	28	2	4	26	2	0	0	105	0	0	137	28	0	0	28																																
小計	2248	2137	95%	813	278	245	1320	16	0	0	0	12	2	0	6	1308	0	1336	354	46	172	372	174	26	30	160	32	8	0	337	3	2	572	229	0	0	229																																	
第2 体育室	区分	利用可能 コマ数	利用 コマ数	稼働率	平日	土曜	日・祝	無し	1/2	全額	区役所	区体協	市体協	市	学校関係	指定 管理者	一般 サークル	その他	合計	平日	土曜	日・祝	無し	1/2	全額	区役所	区体協	市体協	市	学校関係	指定 管理者	一般 サークル	その他	合計	平日	土曜	日・祝	合計																																
	A	191	182	95%	12	3	4	19	0	0	0	0	0	0	0	2	17	0	19	56	19	12	75	11	1	0	11	1	0	0	75	0	0	87	52	5	19	76																																
	B	194	187	96%	28	3	4	34	1	0	0	1	0	0	0	0	34	0	35	44	4	12	44	15	1	0	15	1	0	0	44	0	0	60	52	21	16	92																																
	C	192	189	98%	36	2	4	43	3	0	0	1	0	0	0	0	41	0	42	38	4	12	37	16	1	0	15	1	1	0	36	1	0	54	52	22	16	93																																
	D	193	191	99%	38	2	4	43	1	0	0	1	0	0	0	2	41	0	44	38	3	12	38	14	1	0	14	1	0	0	38	0	0	53	52	23	16	94																																
	E	191	183	96%	69	1	3	72	1	0	0	1	0	0	0	1	71	0	73	1	3	14	0	16	2	1	15	1	0	0	0	1	0	18	50	24	18	92																																
	F	191	187	98%	76	3	5	84	0	0	0	0	0	0	0	0	84	0	84	0	0	13	0	12	1	1	12	0	0	0	0	0	0	13	49	24	17	90																																
小計	1152	1119	97%	259	14	24	291	6	0	0	4	0	0	0	5	288	0	297	177	33	75	194	84	7	2	82	5	1	0	193	2	0	285	307	119	111	537																																	
第3 体育室	区分	利用可能 コマ数	利用 コマ数	稼働率	平日	土曜	日・祝	無し	1/2	全額	区役所	区体協	市体協	市	学校関係	指定 管理者	一般 サークル	その他	合計	平日	土曜	日・祝	無し	1/2	全額	区役所	区体協	市体協	市	学校関係	指定 管理者	一般 サークル	その他	合計	平日	土曜	日・祝	合計																																
	A	192	184	96%	52	3	26	81	0	0	0	0	0	0	0	0	81	0	81	72	25	6	97	6	0	0	6	0	0	0	96	1	0	103	0	0	0	0																																
	B	187	170	91%	49	26	28	102	1	0	0	1	0	0	0	0	102	0	103	60	1	6	60	7	0	0	7	0	0	0	58	2	0	67	0	0	0	0																																
	C	189	188	99%	98	20	28	145	1	0	0	1	0	0	0	0	145	0	146	27	8	7	24	18	0	0	17	0	0	0	24	1	0	42	0	0	0	0																																
	D	187	185	99%	85	21	28	133	1	0	0	1	0	0	0	1	132	0	134	37	7	7	37	14	0	0	14	0	0	0	37	0	0	51	0	0	0	0																																
	E	183	141	77%	84	25	28	136	1	0	0	1	0	0	0	2	134	0	137	1	1	2	1	2	1	1	3	0	0	0	0	0	0	4	0	0	0	0																																
	F	185	145	78%	76	25	18	119	0	0	0	0	0	0	0	0	119	0	119	25	0	1	25	0	1	1	1	0	0	1	23	0	0	26	0	0	0	0																																
小計	1123	1013	90%	444	120	156	716	4	0	0	4	0	0	0	3	713	0	720	222	42	29	244	47	2	2	48	0	0	1	238	4	0	293	0	0	0	0																																	
研修室	区分	利用可能 コマ数	利用 コマ数	稼働率	平日	土曜	日・祝	無し	1/2	全額	区役所	区体協	市体協	市	学校関係	指定 管理者	一般 サークル	その他	合計	平日	土曜	日・祝	無し	1/2	全額	区役所	区体協	市体協	市	学校関係	指定 管理者	一般 サークル	その他	合計	平日	土曜	日・祝	合計																																
	A	189	140	74%	48	9	11	68	0	0	0	0	0	0	0	3	65	0	68	51	9	12	61	9	2	2	8	2	0	0	52	8	0	72	0	0	0	0																																
	B	187	147	79%	64	15	13	91	1	0	0	0	0	0	0	3	88	0	92	39	2	14	42	11	2	3	10	2	1	0	31	8	0	55	0	0	0	0																																
	C	186	129	69%	80	16	16	111	1	0	0	1	0	0	0	0	111	0	112	2	3	12	3	12	2	3	11	2	0	0	1	0	0	17	0	0	0	0																																
	D	186	126	68%	59	18	13	89	1	0	0	0	0	0	0	0	89	0	90	19	5	12	18	12	6	2	19	2	0	0	19	0	0	36	0	0	0	0																																
	E	184	139	76%	22	18	13	52	1	0	0	1	0	0	0	0	52	0	53	75	3	8	76	8	2	2	8	1	0	0	75	0	0	86	0	0	0	0																																
	F	186	124	67%	52	26	16	94	0	0	0	0	0	0	0	0	94	0	94	25	1	4	26	3	1	2	3	0	0	0	25	0	0	30	0	0	0	0																																
小計	1118	805	72%	325	102	82	505	4	0	0	5	0	0	0	6	498	0	509	211	23	62	226	55	15	14	53	9	1	0	203	16	0	296	0	0	0	0																																	
トレーニング室	区分	利用可能 コマ数	利用 コマ数	稼働率	平日	土曜	日・祝	無し	1/2	全額	区役所	区体協	市体協	市	学校関係	指定 管理者	一般 サークル	その他	合計	平日	土曜	日・祝	無し	1/2	全額	区役所	区体協	市体協	市	学校関係	指定 管理者	一般 サークル	その他	合計	平日	土曜	日・祝	合計																																
	A	199	199	100%	0	0	0	0	0	0	0	0	0	0	0	0	0	0	0	0	0	0	0	0	0	0	0	0	0	0	0	0	0	0	134	29	36	199																																
	B	199	199	100%	0	0	0	0	0	0	0	0	0	0	0	0	0	0	0	0	0	0	0	0	0	0	0	0	0	0	0	0	0	0	134	29	36	199																																
	C	199	199	100%	0	0	0	0	0	0	0	0	0	0	0	0	0	0	0	0	0	0	0	0	0	0	0	0	0	0	0	0	0	0	134	29	36	199																																
	D	199	199	100%	0	0	0	0	0	0	0	0	0	0	0	0	0	0	0	0	0	0	0	0	0	0	0	0	0	0	0	0	0	0	134	29	36	199																																
	E	196	196	100%	0	0	0	0	0	0	0	0	0	0	0	0	0	0	0	0	0	0	0	0	0	0	0	0	0	0	0	0	0	0	132	29	35	196																																
	F	196	196	100%	0	0	0	0	0	0	0	0	0	0	0	0	0	0	0	0	0	0	0	0	0	0	0	0	0	0	0	0	0	0	132	29	35	196																																
小計	1188	1188	100%	0	0	0	0	0	0	0	0	0	0	0	0	0	0	0	0	0	0	0	0	0	0	0	0	0	0	0	0	0	0	800	174	214	1188																																	
総合計	利用可能 コマ数	利用 コマ数	稼働率	平日	土曜	日・祝	無し	1/2	全額	区役所	区体協	市体協	市	学校関係	指定 管理者	一般 サークル	その他	合計	平日	土曜	日・祝	無し	1/2	全額	区役所	区体協	市体協	市	学校関係	指定 管理者	一般 サークル	その他	合計	平日	土曜	日・祝	合計																																	
		6825	6262	92%	1841	514	507	2832	30	0	0	25	2	0	6	21	2808	0																																																				

様式4 利用状況表(人数)

令和3年4月1日～令和4年3月31日

平日 230 土曜 51 日祝 66

南スポーツセンター

作成日

2022/03/30

項目	団体・個人合計			団体利用									個人利用																
	区分	合計			平日			土曜			日・祝			区分	合計			平日			土曜			日・祝					
		総合計	一般	小人	人数	一般	小人	一般	小人	一般	小人	一般	小人		人数	一般	小人	一般	小人	一般	小人	一般	小人						
第1 体育室	A	6,182	5,210	972	5,877	4,914	963	2,456	10	835	446	1,623	507	305	296	9	296	9	0	0	0	0	0	0					
	B	6,778	5,680	1,098	6,446	5,351	1,095	2,841	45	923	504	1,587	546	332	329	3	329	3	0	0	0	0	0	0					
	C	7,278	6,406	872	7,130	6,266	864	3,935	34	654	296	1,677	534	148	140	8	140	8	0	0	0	0	0	0					
	D	6,003	4,444	1,559	5,748	4,194	1,554	2,036	774	630	270	1,528	510	255	250	5	250	5	0	0	0	0	0	0					
	E	5,456	2,991	2,465	5,311	2,879	2,432	934	1,721	625	222	1,320	489	145	112	33	112	33	0	0	0	0	0	0					
	F	6,001	5,380	621	5,775	5,154	621	2,703	112	522	114	1,929	395	226	226	0	226	0	0	0	0	0	0	0					
	小計	37,698	30,111	7,587	36,287	28,758	7,529	14,905	2,696	4,189	1,852	9,664	2,981	1,411	1,353	58	1,353	58	0	0	0	0	0	0					
第2 体育室	A	5082	3972	1110	4532	3473	1059	2996	5	108	666	369	388	550	499	51	303	13	32	6	164	32							
	B	5543	4932	611	4469	3914	555	3303	2	194	153	417	400	1074	1018	56	554	4	223	20	241	32							
	C	4131	3559	572	3358	2818	540	2191	0	227	200	400	340	773	741	32	358	8	191	11	192	13							
	D	3837	2542	1295	3043	1835	1208	1244	668	187	200	404	340	794	707	87	297	32	208	20	202	35							
	E	2941	1665	1276	2462	1222	1240	631	781	140	150	451	309	479	443	36	171	23	128	6	144	7							
	F	2389	1999	390	1843	1459	384	876	48	35	0	548	336	546	540	6	381	4	100	1	59	1							
	小計	23923	18669	5254	19707	14721	4986	11241	1504	891	1369	2589	2113	4216	3948	268	2064	84	882	64	1002	120							
第3 体育室	A	5850	5561	289	5850	5561	289	3778	68	1446	21	337	200	0	0	0	0	0	0	0	0	0	0						
	B	5192	4609	583	5192	4609	583	3884	75	203	207	522	301	0	0	0	0	0	0	0	0	0	0						
	C	3878	3712	166	3878	3712	166	2628	5	520	90	564	71	0	0	0	0	0	0	0	0	0	0						
	D	3338	2588	750	3338	2588	750	1756	498	312	112	520	140	0	0	0	0	0	0	0	0	0	0						
	E	2864	1247	1617	2864	1247	1617	584	1089	275	173	388	355	0	0	0	0	0	0	0	0	0	0						
	F	1707	1456	251	1707	1456	251	997	119	248	39	211	93	0	0	0	0	0	0	0	0	0	0						
	小計	22829	19173	3656	22829	19173	3656	13627	1854	3004	642	2542	1160	0	0	0	0	0	0	0	0	0	0						
研修室	A	1396	1312	84	1396	1312	84	1020	0	81	16	211	68	0	0	0	0	0	0	0	0	0	0						
	B	1900	1835	65	1900	1835	65	1333	0	154	0	348	65	0	0	0	0	0	0	0	0	0	0						
	C	1061	857	204	1061	857	204	383	17	111	47	363	140	0	0	0	0	0	0	0	0	0	0						
	D	1276	1038	238	1276	1038	238	548	13	154	109	336	116	0	0	0	0	0	0	0	0	0	0						
	E	1161	779	382	1161	779	382	534	286	135	51	110	45	0	0	0	0	0	0	0	0	0	0						
	F	588	552	36	588	552	36	333	7	106	29	113	0	0	0	0	0	0	0	0	0	0	0						
	小計	7382	6373	1009	7382	6373	1009	4151	323	741	252	1481	434	0	0	0	0	0	0	0	0	0	0						
テニ ン グ 室	A	3140	3137	3	0	0	0	0	0	0	0	0	0	3140	3137	3	1954	1	565	1	618	1							
	B	2619	2611	8	0	0	0	0	0	0	0	0	0	2619	2611	8	1625	5	496	2	490	1							
	C	2628	2615	13	0	0	0	0	0	0	0	0	0	2628	2615	13	1615	6	470	2	530	5							
	D	2884	2871	13	0	0	0	0	0	0	0	0	0	2884	2871	13	1789	7	468	4	614	2							
	E	2458	2447	11	0	0	0	0	0	0	0	0	0	2458	2447	11	1538	7	378	0	531	4							
	F	2361	2356	5	0	0	0	0	0	0	0	0	0	2361	2356	5	1779	1	279	2	298	2							
	小計	16090	16037	53	0	0	0	0	0	0	0	0	0	16090	16037	53	10300	27	2656	11	3081	15							
総合計	合計人数	一般	小人	団体合計人数	合計	一般	小人	平日	一般	小人	土曜	一般	小人	日・祝	一般	小人	個人合計人数	合計	一般	小人	平日	一般	小人	土曜	一般	小人	日・祝	一般	小人
		107,922	90,363	17,559	86,205	69,025	17,180	43,924	6,377	8,825	4,115	16,276	6,688	21,717	21,338	379	13,717	169	3,538	75	4,083	135							

※一般：高校生以上  
※小人：中学生以下

# 様式5 種目別利用者数

令和3年4月1日～令和4年3月31日

南スポーツセンター

作成日

2022/03/30

種目	団体数	団体人数			個人人数			計
		一般	小人	小計	一般	小人	小計	
バドミントン	614	8,958	211	9,169	2,674	267	2,941	12,110
卓球	124	4,908	10	4,918	2,627	59	2,686	7,604
バレーボール	118	3,145	204	3,349	0	0	0	3,349
バスケットボール	518	9,569	5,865	15,434	0	0	0	15,434
体操・エアロビクス	803	20,601	2,104	22,705	0	0	0	22,705
武道	238	5,301	4,165	9,466	0	0	0	9,466
ウェイトリフティング	0	0	0	0	0	0	0	0
トレーニング	0	0	0	0	16,037	53	16,090	16,090
弓道	0	0	0	0	0	0	0	0
ダンス	1,024	10,384	1,918	12,302	0	0	0	12,302
水泳	0	0	0	0	0	0	0	0
インラインスケート	0	0	0	0	0	0	0	0
フットサル	292	2,078	2,238	4,316	0	0	0	4,316
テニス	0	0	0	0	0	0	0	0
ウォーキング	0	0	0	0	0	0	0	0
その他スポーツ	186	4,081	465	4,546	0	0	0	4,546
合計	3,917	69,025	17,180	86,205	21,338	379	21,717	107,922

※一般：高校生以上

※小人：中学生以下

様式6 利用状況表 (総括)

令和3年4月1日～令和4年3月31日

平日

230

土曜

51

日・祝

66

南スポーツセンター

作成日

2022/3/30

項目	稼働率			利用コマ数												人数														
				一般						優先			個人			団体				個人										
区分	利用可能 コマ数	利用コマ 数	稼働率	曜日			減免状況(コマ)			曜日			減免状況(コマ)			曜日				曜日										
				平日	土曜	日・祝	無し	1/2	全額	平日	土曜	日・祝	無し	1/2	全額	平日	土曜	日・祝	合計	合計人数	団体数	平日	土曜	日・祝	合計	平日	土曜	日・祝	合計	
第1 体育室	A	377	357	95%	132	44	42	213	5	0	44	11	28	46	31	6	56	0	0	56	6182	230	2466	1281	2130	5877	305	0	0	305
	B	377	359	95%	133	44	40	214	3	0	45	11	30	49	33	4	56	0	0	56	6778	252	2886	1427	2133	6446	332	0	0	332
	C	374	361	97%	134	43	40	215	2	0	74	10	30	80	28	6	30	0	0	30	7278	249	3969	950	2211	7130	148	0	0	148
	D	374	355	95%	154	45	42	239	2	0	48	8	28	52	28	4	30	0	0	30	6003	270	2810	900	2038	5748	255	0	0	255
	E	370	349	94%	160	50	42	248	4	0	36	4	28	38	26	4	29	0	0	29	5456	263	2655	847	1809	5311	145	0	0	145
	F	376	356	95%	100	52	39	191	0	0	107	2	28	107	28	2	28	0	0	28	6001	253	2815	636	2324	5775	226	0	0	226
	小計	2248	2137	95%	813	278	245	1320	16	0	354	46	172	372	174	26	229	0	0	229	37698	1517	17601	6041	12645	36287	1411	0	0	1411
第2 体育室	A	191	182	95%	12	3	4	19	0	0	56	19	12	75	11	1	52	5	19	76	5082	106	3001	774	757	4532	316	38	196	550
	B	194	187	96%	28	3	4	34	1	0	44	4	12	44	15	1	52	21	19	92	5543	95	3305	347	817	4469	558	243	273	1074
	C	192	189	98%	36	2	4	39	3	0	38	4	12	37	16	1	52	22	19	93	4131	96	2191	427	740	3358	366	202	205	773
	D	193	191	99%	38	2	4	43	1	0	39	3	12	38	14	1	52	23	19	94	3837	97	1912	387	744	3043	329	228	237	794
	E	191	183	96%	69	1	3	72	1	0	1	3	14	0	16	2	50	24	18	92	2941	91	1412	290	760	2462	194	134	151	479
	F	191	187	98%	76	3	5	84	0	0	0	0	13	0	12	1	49	24	17	90	2389	97	924	35	884	1843	385	101	60	546
	小計	1152	1119	97%	259	14	24	291	6	0	177	33	75	194	84	7	307	119	111	537	23923	582	12745	2260	4702	19707	2148	946	1122	4216
第3 体育室	A	192	184	96%	52	3	26	81	0	0	72	25	6	97	6	0	0	0	0	5850	184	3846	1467	537	5850	0	0	0	0	
	B	187	170	91%	49	26	28	102	1	0	60	1	6	60	7	0	0	0	0	5192	170	3959	410	823	5192	0	0	0	0	
	C	189	188	99%	98	20	28	145	1	0	27	8	7	24	18	0	0	0	0	3878	188	2633	610	635	3878	0	0	0	0	
	D	187	185	99%	85	21	28	133	1	0	37	7	7	37	14	0	0	0	0	3338	185	2254	424	660	3338	0	0	0	0	
	E	183	141	77%	84	25	28	136	1	0	1	1	2	1	2	1	0	0	0	2864	141	1673	448	743	2864	0	0	0	0	
	F	185	145	78%	76	25	18	119	0	0	25	0	1	25	0	1	0	0	0	1707	145	1116	287	304	1707	0	0	0	0	
	小計	1123	1013	90%	444	120	156	716	4	0	222	42	29	244	47	2	0	0	0	22829	1013	15481	3646	3702	22829	0	0	0	0	
研修室	A	189	140	74%	48	9	11	68	0	0	51	9	12	61	9	2	0	0	0	1396	140	1020	97	279	1396	0	0	0	0	
	B	187	147	79%	64	15	13	91	1	0	39	2	14	42	11	2	0	0	0	1900	147	1333	154	413	1900	0	0	0	0	
	C	186	129	69%	80	16	16	111	1	0	2	3	12	3	12	2	0	0	0	1061	129	400	158	503	1061	0	0	0	0	
	D	186	126	68%	59	18	13	89	1	0	19	5	12	18	12	6	0	0	0	1276	126	561	263	452	1276	0	0	0	0	
	E	184	139	76%	22	18	13	52	1	0	75	3	8	76	8	2	0	0	0	1161	139	820	186	155	1161	0	0	0	0	
	F	186	124	67%	52	26	16	94	0	0	25	1	4	26	3	1	0	0	0	588	124	340	135	113	588	0	0	0	0	
	小計	1118	805	72%	325	102	82	505	4	0	211	23	62	226	55	15	0	0	0	7382	805	4474	993	1915	7382	0	0	0	0	
トレーニング室	A	199	199	100%	0	0	0	0	0	0	0	0	0	0	0	134	29	36	199	3140	0	0	0	0	0	1955	566	619	3140	
	B	199	199	100%	0	0	0	0	0	0	0	0	0	0	0	134	29	36	199	2619	0	0	0	0	0	1630	498	491	2619	
	C	199	199	100%	0	0	0	0	0	0	0	0	0	0	0	134	29	36	199	2628	0	0	0	0	0	1621	472	535	2628	
	D	199	199	100%	0	0	0	0	0	0	0	0	0	0	0	134	29	36	199	2884	0	0	0	0	0	1796	472	616	2884	
	E	196	196	100%	0	0	0	0	0	0	0	0	0	0	0	132	29	35	196	2458	0	0	0	0	0	1545	378	535	2458	
	F	196	196	100%	0	0	0	0	0	0	0	0	0	0	0	132	29	35	196	2361	0	0	0	0	0	1780	281	300	2361	
	小計	1188	1188	100%	0	0	0	0	0	0	0	0	0	0	0	800	174	214	1188	16090	0	0	0	0	0	10327	2667	3096	16090	

総計	利用可能 コマ数	利用コマ 数	稼働率	平日	土曜	日・祝	無し	1/2	全額	平日	土曜	日・祝	無し	1/2	全額	平日	土曜	日・祝	合計	合計人数	団体数	平日	土曜	日・祝	団体 人数計	平日	土曜	日・祝	個人 人数計
	6829	6262	92%	1841	514	507	2832	30	0	964	144	338	1036	360	50	1336	293	325	1954	107922	3917	50301	12940	22964	86205	13886	3613	4218	21717

様式7

施設名 横浜市南スポーツセンター

## 託児事業実績報告

令和3年4月1日～令和4年3月31日

平成34年3月30日

No.	事業内容	対象年齢	場所	期間	回数	託児利用料 (1人/時間)	託児利用 人数※1	合計(円) ※2	託児依頼先 ※3	延べ託児 従事者数
	実施せず									

※1 開催当日、託児を利用した実人数（出席者）

※2 託児利用料は1期分を一括前納のため、合計金額は「申込者数×単価×回数」

※3 依頼先団体の正式名称を記入



# 様式8 教室別参加者数

令和3年04月01日～令和4年03月31日

南スポーツセンター

作成日

2022/03/28

教室名	定期/当日	回数	一般	小人	総合計
親子体操	定期	0	0	0	0
親子リトミック	定期	0	0	0	0
幼児体操(年中)	定期	10	0	180	180
幼児体操(年長)	定期	18	0	519	519
入門体育塾!	定期	20	0	753	753
火曜幼児フットサル	定期	0	0	0	0
火曜ジュニアフットサル	定期	18	0	353	353
金曜幼児フットサル	定期	10	0	155	155
金曜ジュニアフットサル	定期	19	0	294	294
火曜少年フットサル	定期	18	0	572	572
キッズチアダンス	定期	7	0	52	52
ヒップホップダンス	定期	18	0	152	152
ジュニアバレエ	定期	0	0	0	0
わくわく健康体操	定期	13	420	0	420
らくらく頭スッキリ	定期	18	538	0	538
意気揚々	定期	18	673	0	673
楽しく運動しよう	定期	18	323	0	323
からだ改善	定期	20	692	0	692
はつらつ	定期	19	1,060	0	1,060
基礎体力	定期	19	383	0	383
エンジョイ	定期	19	597	0	597
骨盤コンディショニング	定期	18	745	0	745
木曜骨盤調整①	定期	19	351	0	351
木曜骨盤調整②	定期	0	0	0	0
ベーシックピラティス(火)	定期	18	842	0	842
ステップアップピラティス(金)	定期	18	638	0	638
やさしいピラティス(水)	定期	0	0	0	0
木曜ピラティス	定期	20	167	0	167
フラメンコ	定期	0	0	0	0
バレトン	定期	20	243	0	243
ベリーダンス木曜	定期	20	173	0	173
ベリーダンス金曜	定期	19	150	0	150
ベーシックフラダンス	定期	20	323	0	323

初めての！社交ダンス	定期	9	45	0	45
YES!フォークダンス	定期	0	0	0	0
ココロとカラダのヨガ(水)	定期	18	347	0	347
スタイリッシュBODYクラブ	定期	0	0	0	0
背骨矯正&ヨガストレッチ	定期	17	201	0	201
気功	定期	20	757	0	757
太極拳	定期	19	1,160	0	1,160
卓球①	定期	18	439	0	439
卓球②	定期	18	941	0	941
金曜卓球	定期	19	911	0	911
朝のバドミントン	定期	18	496	0	496
夜のバドミントン	定期	19	435	0	435
絵手紙	定期	0	0	0	0
達筆への道	定期	10	138	0	138
火曜モーニング	当日	24	438	0	438
リフレッシュヨガ	当日	24	706	0	706
太極拳タイム	当日	23	711	0	711
バスケットボールタイム	当日	22	607	0	607
ZUMBA19	当日	24	358	0	358
骨盤エクササイズ	当日	0	0	0	0
ZUMBA9	当日	24	609	0	609
水曜モーニング	当日	24	564	0	564
フィットネスヨガ	当日	24	525	0	525
ボディバランスヨガ	当日	0	0	0	0
からだスッキリヨガ	当日	25	317	0	317
木曜タイム	当日	25	833	0	833
金曜モーニング	当日	24	368	0	368
バレーボールタイム	当日	23	619	0	619
カーディオキックMAX	当日	25	653	0	653
ZUMBA10	当日	25	776	0	776
フットサルタイム	当日	0	0	0	0
姿勢デザイン教室	定期	0	0	0	0
ジュニアヒップホップゴールド	定期	12	0	366	366
ジュニアヒップホップシルバー	定期	6	0	171	171
マインドフルネス系ヨガ	当日	24	344	0	344
ヨガみーるハイパー	当日	25	116	0	116

肩甲骨ヨガ	当日	0	0	0	0
横浜マリノスふれあいサッカー教室	定期	0	0	0	0
インナーシェイプヨガ	定期	18	162	0	162
横浜マラソンチャレンジ卒業 栄養講座	当日	0	0	0	0
深めるヨガ	定期	0	0	0	0
ZUMBA ゴールド	当日	0	0	0	0
ゆがみ改善ヨガ	当日	0	0	0	0
プレミアムピラティス	定期	18	156	0	156
やさしい筋力バランスUP	定期	19	394	0	394
ちょこっとエクササイズ	当日	28	385	0	385
はつらつモーニング	定期	6	302	0	302
ダンスボックス	定期	10	0	68	68
合 計		1,141	24,131	3,635	27,766

※一般：高校生以上

※小人：中学生以下

教室名	定期/当日	回数	一般	小人	総合計
託児(骨盤コンディショニング・ハーシクセラ)	他	0	0	0	0
運動療法	他	0	0	0	0
スポーツ・レクリエーションフェスティバル	他	0	0	0	0
みんなdeボッチャ	他	0	0	0	0
年末イベント(書初め練習会)	他	1	0	17	17
年度末イベント	他	0	0	0	0
ちょこっとエクササイズ30	他	0	0	0	0
ちょこっとエクササイズ夏	他	0	0	0	0
合 計		1	0	17	17

※一般：高校生以上

※小人：中学生以下



収支決算書

1 総括表

(1)収入

(円、税込み)

項目	第1四半期 決算額	第2四半期 決算額	第3四半期 決算額	第4四半期 決算額	小計	予算	予算 達成率	備考	
①指定管理料	11,000,000	8,250,000	11,000,000	8,239,000	38,489,000	38,489,000	100.0%		
②ワクチン接種会場協力金				15,301,000	15,301,000	0		新型コロナウイルス感染症のワクチン接種会場使用に伴う協力金	
③施設運営収入 (A)	3,859,840	2,899,750	21,286,230	15,200,552	43,246,372	76,480,000	56.5%		
項目	利用料金収入	1,890,040	2,434,800	7,778,870	4,940,350	17,044,060	25,110,000	67.9%	うち、新型コロナウイルス感染症のワクチン接種会場使用に伴う利用料金(5,262,500円)
	利用料金収入(駐車場)	1,330,250	464,950	1,967,200	2,045,200	5,807,600	9,169,000	63.3%	
	スポーツ教室等事業収入	639,550	0	11,435,060	6,501,250	18,575,860	41,821,000	44.4%	
	文化系教室収入	0	0	101,100	21,000	122,100	380,000	32.1%	
	託児事業収入	0	0	0	0	0	0		
	広告業務収入	0	0	0	0	0	0		
	その他	0	0	4,000	1,692,752	1,696,752	0		
④自主事業による収入	232,184	149,982	420,889	1,693,725	2,496,780	2,294,000	108.8%		
項目	スポーツ教室等事業(時間外)	0	0	0	0	0	24,000		
	飲食事業	211,874	149,652	226,727	501,374	1,089,627	1,609,000	67.7%	
	物販事業	20,090	0	25,180	43,630	88,900	516,000	17.2%	
	利用料金収入(時間外)	0	0	166,602	43,390	209,992	0		
	利用料金収入(駐車場)(時間外)	0	0	2,050	0	2,050	10,000	20.5%	
	ワクチン会場協力金(自主)				1,074,000	1,074,000	0		新型コロナウイルス感染症のワクチン接種会場使用に伴う協力金
	その他	220	330	330	31,331	32,211	135,000	23.9%	
合計(③+④)	4,092,024	3,049,732	21,707,119	16,894,277	45,743,152	78,774,000	58.1%		

(2)支出

(円、税込み)

項目	第1四半期 決算額	第2四半期 決算額	第3四半期 決算額	第4四半期 決算額	小計	予算	予算 達成率	備考	
⑤維持管理運営費用 (B)	20,101,213	14,935,882	25,623,465	31,421,318	92,081,878	118,172,000	77.9%		
項目	人件費	11,857,986	7,143,423	12,017,537	12,051,983	43,070,929	45,750,000	94.1%	
	修繕費	1,131,482	803,044	1,047,431	117,180	3,099,137	3,850,000	80.5%	
	設備管理費・保安警備費	1,574,060	2,079,059	1,754,933	1,527,060	6,935,112	6,425,000	107.9%	
	備品購入費・消耗品費	267,579	156,264	308,521	273,538	1,005,902	2,421,000	41.5%	
	外構・植栽管理費・廃棄物処理費	379,610	173,250	133,980	760,958	1,447,798	481,000	301.0%	
	広報費・印刷製本費	0	95,700	0	0	95,700	660,000	14.5%	
	光熱水費・燃料費	1,525,114	2,102,656	2,704,993	3,716,135	10,048,898	11,851,000	84.8%	
	保険料	86,676	0	444,053	483,491	1,014,220	2,667,000	38.0%	
	使用料・賃借料	875,192	119,693	921,951	1,083,571	3,000,407	6,238,000	48.1%	
	委託料・謝金	2,235,327	2,131,428	6,079,475	6,872,043	17,318,273	31,176,000	55.6%	
	公租公課	20,000	0	200	4,196,255	4,216,455	5,502,000	76.6%	
	旅費	6,221	4,680	7,170	9,982	28,053	48,000	58.4%	
	通信運搬費	62,031	95,917	103,576	174,662	436,186	414,000	105.4%	
	支払手数料	25,585	8,368	91,545	139,560	265,058	579,000	45.8%	
会費及び負担金	23,800	2,000	0	0	25,800	110,000	23.5%		
その他	30,550	20,400	8,100	14,900	73,950	0			
⑥自主事業による経費	483,024	41,905	80,350	118,014	723,293	832,000	86.9%		
項目	スポーツ教室等事業(時間外)	0	0	0	0	0	0		
	飲食事業	237,000	31,905	31,905	69,177	369,987	343,000	107.9%	
	物販事業	246,024	0	0	-192,872	53,152	404,000	13.2%	
	その他	0	10,000	48,445	241,709	300,154	85,000	353.1%	
合計(⑤+⑥)	20,584,237	14,977,787	25,703,815	31,539,332	92,805,171	119,004,000	78.0%		

(3) 収支差額(自主事業除く)

(円、税込み)

項目	第1四半期 決算額	第2四半期 決算額	第3四半期 決算額	第4四半期 決算額	小計	予算	備考
収支差額= (収入(①+②+③) - 支出(⑤))	-5,241,373	-3,786,132	6,662,765	7,319,234	4,954,494	-1,741,000	

## 収支決算書

## 2 指定管理・収入の部

		内 訳	合計金額 (円、税込み)
合計 (A)			43,246,372
利用料金収入			17,044,060
項 目	団体利用(体育室)	室場利用料	6,075,600
	団体利用(研修室)	室場利用料	529,950
	個人利用	トレーニング室、卓球・バドミントン利用	5,176,010
	ワクチン会場使用料	室場利用料	5,262,500
利用料金収入(駐車場)		駐車場利用料	5,807,600
スポーツ教室等事業収入		参加料	18,575,860
文化系教室収入		参加料	122,100
託児事業収入			0
広告業務収入			0
その他		消耗品、備品の次期指定管理者への売却等	1,696,752

## 収支決算書

## 3 指定管理・支出の部

		積算内訳	合計金額 (円、税込み)
合計	(B)		92,081,878
項 目	人件費	・常勤職員 5名 ・アルバイト 20名	43,070,929
	修繕費	第1体育室屋根破損部分修理、駐車場入口側監視カメラ更新	3,099,137
	設備管理費	設備管理業務委託、定期・法定点検	6,552,312
	保安警備費	夜間警備業務	382,800
	備品購入費		0
	消耗品費		1,005,902
	外構・植栽管理費	樹木剪定・害虫駆除等業務委託	638,000
	廃棄物処理費	ルート回収費・産業廃棄物処理費	809,798
	広報費	アルバイトスタッフ求人広告	95,700
	印刷製本費		0
	光熱水費	電気、ガス、水道料金	10,043,500
	燃料費		5,398
	保険料	施設賠償責任保険、スポーツ傷害保険	1,014,220
	使用料・賃借料		3,000,407
	委託料	教室指導業務委託、現金回収業務委託等	3,083,557
	謝金	教室指導謝金	7,759,716
	公租公課費	消費税、事業所税、印紙代	4,216,455
	旅費	出張交通費	28,053
	会議賄い費		0
	通信運搬費	電話代、インターネット通信費	436,186
支払手数料	振込手数料、インターネット決済手数料	265,058	
会費及び負担金	暴力追放センター会費、初級障がい者スポーツ指導員資格更新等	25,800	
事務経費本部分		6,475,000	
その他	新型コロナウイルスの影響による返金	73,950	

収支決算書

4 自主事業・収入の部

		内 訳	合計金額 (円、税込み)
合計			2,496,780
項 目	スポーツ教室等事業(時間外)		0
	飲食事業	自動販売機飲料販売料	1,089,627
	物販事業	体育用具販売料(シャトル、卓球ボール他) 体育用具レンタル料	88,900
	利用料金収入(時間外)	拡大開館(12/29、1/4)	209,992
	利用料金収入(駐車場)(時間外)	駐車料金	2,050
	ワクチン接種会場協力金		1,074,000
	その他	派遣指導、公衆電話等	32,211



## 収支決算書

## 5 自主事業・支出の部

		内 訳	合計金額 (円、税込み)
合計			723,293
項 目	スポーツ教室等事業(時間外)		0
	飲食事業	目的外使用料、電気代	369,987
	物販事業	販売物販仕入 レンタル用品購入	53,152
	利用料金(時間外)	スタッフ賃金等	197,341
	その他	プログラム開発事業費、公衆電話等	102,813